

Fabián Josef
K Biřičce 1665
500 08 Hradec Králové

naše značka
5000589032

vyřizuje
Radomil Tauchman

datum
21.02.2012

Věc:

**STL plynovodní přípojka a OPZ pro objekt SO-02 Oddělení demence - Výstavba a reko. Domova Dolní zámek
Teplice nad Metují**

Obec: Teplice nad Metují

Ulice: náměstí Aloise Jiráska 44

K.ú. - p.č.: Teplice nad Metují-66

Stavebník: DOMOV DOLNÍ ZÁMEK, náměstí Aloise Jiráska 44, 549 57 Teplice nad Metují

Účel stanoviska: Odsouhlasení projektové dokumentace plynárenského zařízení

STANOVISKO K PROJEKTOVÉ DOKUMENTACI NOVÉ STL PLYNOVODNÍ PŘÍPOJKY

RWE Distribuční služby, s.r.o. souhlasí s vydáním povolení na výše uvedenou stavbu. Při realizaci stavby plynárenského zařízení požadujeme dodržet tyto podmínky:

1. Stavba plynovodní přípojky musí být realizována v souladu se zákonem č. 458/2000 Sb., ve znění pozdějších předpisů a v souladu s platnými předpisy ČSN EN 12007 1 až 4, ČSN EN 12327, ČSN 73 6005, TPG 702 01, TPG 702 04 a technickým požadavkem provozovatele distribuční soustavy (Zásady pro projektování, výstavbu, rekonstrukce a opravy místních sítí). Tento interní předpis je k dispozici na <http://www.rwe-gasnet.cz/cs/technicke-pozadavky/vcp/>.

RWE Distribuční služby, s.r.o. se vyjadřuje k problematice odběrného plynového zařízení pouze z hlediska umístění hlavního uzávěru plynu a fakturačního plynoměru.

Umístění HUP: hranice pozemku

Plynoměr, typ a rozteč: ME_255-AC-RF1 G4, rozteč 250 mm

Regulátor tlaku plynu: ano

Přetlak při měření: 2 kPa

Plynoměr musí být osazen rozpěrkou v souladu s TPG 934 01.

Požadujeme osadit uzávěr za plynoměrem!

2. Zhotovitel PZ je povinen nejméně 5 pracovních dnů před zahájením prací nahlásit zahájení stavby provedením registrace stavby na adrese <https://www.rwe-gasnet.cz/cs/eviz/prihlaseni/index/>. Zhotovitel obdrží po registraci stavby z centrální adresy jedinečné identifikační číslo stavby, které je povinen uvádět na všech dokladech souvisejících se stavbou.

3. Propojovací práce na plynovod smí provádět výhradně organizace certifikované dle TPG 923 01. Certifikát musí odpovídat typu PZ (ocel, plast) a prováděné činnosti.

V případě, že plynovodní přípojka nebude zhotovena organizací certifikovanou pro činnost na plynárenském zařízení v souladu

s TPG 923 01, má provozovatel distribuční soustavy právo tuto plynovodní přípojku neodkoupit, a to v souladu s uzavřenou smlouvou o připojení.

4. Před záhozem potrubí bude provedeno geodetické zaměření stavby a polohopisných prvků. Bude vyhotovena geodetická dokumentace skutečného provedení stavby plynárenského zařízení dle směrnice provozovatele distribuční soustavy Dokumentace distribuční soustavy (Zaměření plynárenského zařízení a vyhotovení digitální technické mapy v jeho okolí). Tento interní předpis je k dispozici na <http://www.rwe.cz/cs/ds/ds-dokumentace-siti/>. Upozorňujeme, že geodetická dokumentace skutečného provedení stavby plynárenského zařízení, zpracovaná dle uvedené směrnice, bude vyžadována při odevzdání a převzetí plynárenského zařízení.

RWE Distribuční služby, s.r.o.

Plynárenská 499/1
657 02 Brno
T +420532221111
F +420545578571
E info_ds@rwe.cz
I www.rwe.cz
IČ: 27935311
DIČ: CZ27935311

Zapsán do obchodního rejstříku:
Rejstříkový soud v Brně,
oddíl C, vložka 57165
26.07.2007

Bankovní spojení:
ČSOB a.s.
Číslo účtu: 17837923
Kód banky: 0300

5. Termín zahájení přejímacího řízení je nutné dohodnout minimálně 10 pracovních dnů předem na příslušném regionálním oddělení operativní správy sítí, viz kontaktní informace na <http://www.rwe.cz/cs/ds/>.

6. Při přejímce stavby bude předána dokumentace stavby PZ v rozsahu dle TPG 702 01 a TPG 905 01 v rozsahu směrnice RWE DS (Zásady pro přebírání staveb PZ a jejich uvádění do provozu).

7. Majetkoprávní vypořádání stavby a vlastní připojení k distribuční síti bude provedeno dle uzavřené Smlouvy o připojení k distribuční soustavě číslo 320050022631 a podmínek v této smlouvě uvedených.

8. Kopii tohoto stanoviska musí obdržet dodavatelská firma, která bude zajišťovat vlastní stavbu plynárenského zařízení!

K PŘEDLOŽENÉ PD SDĚLUJEME TOTO NAŠE STANOVISKO Z POHLEDU DOTYKU NA PLYNÁRENSKÁ ZAŘÍZENÍ:

V zájmovém prostoru stavby dojde k dotyku s těmito plynárenskými zařízeními:

STL plynovod PE 90

Na základě předložené situace byl předán informační zakres.

Plynárenské zařízení je chráněno ochranným pásmem dle zákona č.458/2000 Sb. ve znění pozdějších předpisů.

Při realizaci uvedené stavby budou dodrženy podmínky pro provádění stavební činnosti v ochranném pásmu plynárenského zařízení:

1) za stavební činnosti se pro účely tohoto stanoviska považují všechny činnosti prováděné v ochranném pásmu plynárenského zařízení (tzn. i bezvýkopové technologie),

2) stavební činnosti v ochranném pásmu plynárenského zařízení je možné realizovat pouze při dodržení podmínek stanovených v tomto stanovisku. Nebudou-li tyto podmínky dodrženy, budou stavební činnosti, popř. úpravy terénu prováděné v ochranném pásmu plynárenského zařízení považovány dle § 68 zákona č.458/2000 Sb. ve znění pozdějších předpisů za činnost bez našeho předchozího souhlasu. Při každé změně projektu nebo stavby (zejména trasy navrhovaných inženýrských sítí) je nutné požádat o nové stanovisko k této změně,

3) před zahájením stavební činnosti v ochranném pásmu plynárenských zařízení bude provedeno vytyčení plynárenského zařízení. Vytyčení provede příslušné regionální centrum (formulář a kontakt naleznete na www.rwe-ds.cz nebo Zákaznická linka 840 11 33 55). Žádost o vytyčení bude podána minimálně 7 dní před požadovaným vytyčením. Při žádosti uvede žadatel naši značku (číslo jednací) uvedenou v úvodu tohoto stanoviska. Bez vytyčení a přesného určení uložení plynárenského zařízení nesmí být stavební činnosti zahájeny. Vytyčení plynárenského zařízení považujeme za zahájení stavební činnosti v ochranném pásmu plynárenského zařízení. O provedeném vytyčení bude sepsán protokol,

4) bude dodržena mj. ČSN 73 6005, TPG 702 04 - tab.8, zákon č.458/2000 Sb. ve znění pozdějších předpisů, případně další předpisy související s uvedenou stavbou,

5) pracovníci provádějící stavební činnosti budou prokazatelně seznámeni s polohou plynárenského zařízení, rozsahem ochranného pásma a těmito podmínkami,

6) při provádění stavební činnosti v ochranném pásmu plynárenského zařízení je investor povinen učinit taková opatření, aby nedošlo k poškození plynárenského zařízení nebo ovlivnění jeho bezpečnosti a spolehlivosti provozu. Nebude použito nevhodného nářadí, zemina bude těžena pouze ručně bez použití pneumatických, elektrických, bateriových a motorových nářadí,

7) odkryté plynárenské zařízení bude v průběhu nebo při přerušení stavební činnosti řádně zabezpečeno proti jeho poškození,

8) v případě použití bezvýkopových technologií (např. protlaku) bude před zahájením stavební činnosti provedeno obnažení plynárenského zařízení v místě křížení,

9) neprodleně oznámit každé i sebemenší poškození plynárenského zařízení (vč. izolace, signalizačního vodiče, výstražné fólie atd.) na telefon 1239,

10) před provedením zásyvu výkopu v ochranném pásmu plynárenského zařízení bude provedena kontrola dodržení podmínek stanovených pro stavební činnosti v ochranném pásmu plynárenského zařízení a kontrola plynárenského zařízení. Kontrolu provede příslušná provozní oblast (formulář a kontakt naleznete na www.rwe-ds).

cz nebo Zákaznická linka 840 11 33 55). Žádost o kontrolu bude podána minimálně 5 dní před požadovanou kontrolou. Při žádosti uvede žadatel naši značku (číslo jednací) uvedenou v úvodu tohoto stanoviska. Povinnost kontroly se vztahuje i na plynárenské zařízení, která nebylo odhaleno. O provedené kontrole bude sepsán protokol. Bez provedené kontroly nesmí být plynovodní zařízení zasypáno. V případě, že nebudou dodrženy výše uvedené podmínky je povinen stavebník na základě výzvy provozovatele PZ, nebo jeho zástupce doložit průkaznou dokumentaci o nepoškození PZ během výstavby-nebo provést na své náklady kontrolní sondy v místě styku stavby s PZ.

11) plynárenské zařízení bude před zásypem výkopu řádně podsypáno a obsypáno těžkým pískem, zhutněno a bude osazena výstražná fólie žluté barvy, vše v souladu s ČSN EN 12007-1-4, TPG 702 01, TPG 702 04,

12) neprodleně po skončení stavební činnosti budou řádně osazeny všechny poklopy a nadzemní prvky plynárenského zařízení.

13) poklopy uzávěrů a ostatních armatur na plynárenském zařízení vč. hlavních uzávěrů plynu (HUP) na odběrném plynovém zařízení udržovat stále přístupné a funkční po celou dobu trvání stavební činnosti,

14) případné zřizování staveniště, skladování materiálů, stavebních strojů apod. bude realizováno mimo ochranné pásmo plynárenského zařízení (není-li ve stanovisku uvedeno jinak),

15) bude zachována hloubka uložení plynárenského zařízení (není-li ve stanovisku uvedeno jinak),

16) při použití nákladních vozidel, stavebních strojů a mechanismů zabezpečit případný přejezd přes plynárenské zařízení uložním panelů v místě přejezdu plynárenského zařízení.

Toto stanovisko platí pouze pro území a stavební objekty vyznačené v předložené dokumentaci a to 12 měsíců ode dne jeho vydání.

Kontakt naleznete na www.rwe-ds.cz nebo Zákaznická linka 840 11 33 55

V případě další korespondence nebo jednání (změna stavby) uvádějte naši značku (číslo jednací) a datum tohoto stanoviska.

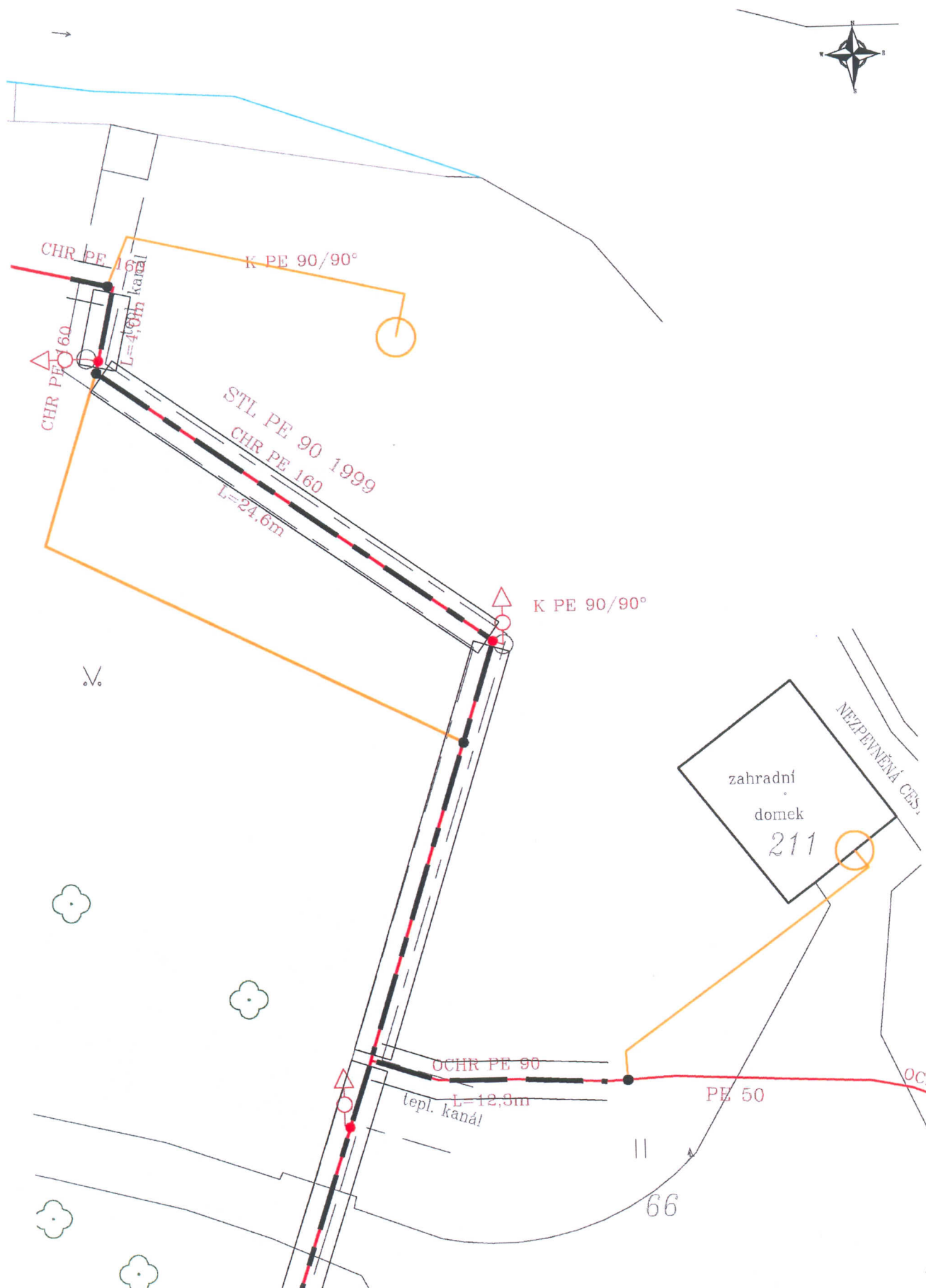
Stanovisko bylo vydáno na základě plné moci udělené provozovatelem distribuční soustavy VČP Net, s.r.o.

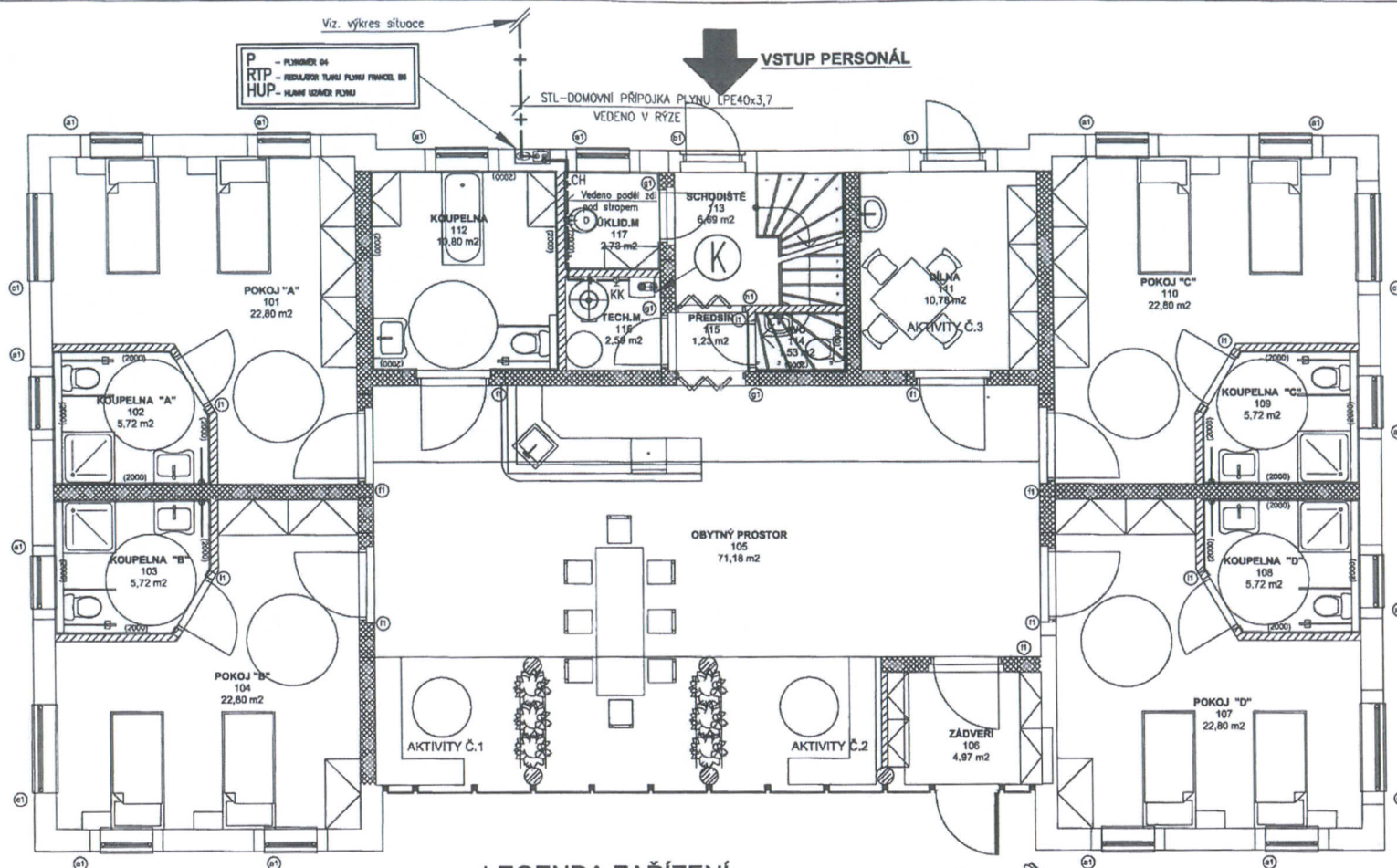
Radomil Tauchman
technik PZ MS
odděl. reg. oper. správy sítí Dvůr Král.
RWE Distribuční služby, s.r.o.
+420495563662
radomil.tauchman@rwe.cz

Přílohy: Detailní zakres plynárenského zařízení, Ověřená příloha žadatele

Rozdělovník: .

lini zakres plynárenského zařízení. Tato příloha je nedílnou součástí stanoviska č. 5000589032 ze dne 21.02.2012.
atel DS: VČP Net, s.r.o., Stavebník: DOMOV DOLNÍ ZÁMEK, náměstí Aloise Jiráska 44, 549 57 Teplice nad Metují. K.ú.: Teplice nad Metují-66.





LEGENDA POTRUBÍ:

- + — STL - PLYNOVODNÍ PŘÍPOJKA - NOVÁ
— + — NTL - DOMOVNÍ PLYNOVOD - NOVÝ

POTRUBÍ VEDENÉ V OBJEKTU BUDE Z OCELOVÉHO POTRUBÍ.
POTRUBÍ VEDENÉ V ZEMI BUDE Z LINEÁRNÍHO POLYETYLENU tzn. "LPE 32"
POTRUBÍ VEDENÉ V BLÍZKOSTI DUTÝCH PROSTORŮ, NEBO STAVEBNÍCH KONSTRUKCÍ BUDE ULOŽENO DO OCHRANNÉHO POTRUBÍ.


LEGENDA ZAŘÍZENÍ:

- (K) - PLYNOVÝ NÁSTĚNNÝ KONDENZAČNÍ KOTEL
Q_{max} = 24 kW (ODVOD SPALIN ODTAHOVÝM POTRUBÍM NAD STŘECHU)
ZEMNÍ PLYN 0,72–3,18 m³/h
+ ZÁSOBNÍK PRO PŘÍPRAVU TEPLÉ VODY OBJEM 300l.

- KK - KULOVÝ KOHOUT - PLYNOVÝ UZÁVĚR
CH - CHRÁNIČKA

- P - PLYNOMĚR G4
RTP - REGULÁTOR TLAKU PLYNU FRANCEL B6
HUP - HLAVNÍ UZÁVĚR PLYNU



 Broumovské stavební sdružení s.r.o.		tel./fax: 491 523 543, e-mail: bss@bssbroumov.cz	
U Horní brány 23, Broumov, 550 01		IČO: 48504303, DIČ: CZ48504303	
Zodpovědný projektant:		Vypracoval:	
Ing. Josef Fabián		Kateřina Vosáhlová	
Místo stavby: Teplice nad Metují		Úřad: Teplice nad Metují	
Stavebník: Královéhradecký kraj, IČ: 70889548		Přívokarské náměstí 1245/2, 500 03 Hradec Králové	
Název akce:		Č. zakázky:	
Výstavba a rekonstrukce Domova Dolní zámek		111142	
Teplice nad Metují na zvláštní režim		Stupeň: DSP	
IO.06. DIL1 - Přeložka plynu, plynofikace objektu SO.02.		Formát: 4 x A4	
Název výkresu:		Datum: 01/2012	
PŮDORYS 1.NP		Měřítko: 1:50	
		Č. výkresu / Č. paré:	
		18.1.3.	