

Galerie moderního umění (původně Záložní úvěrní ústav)		listopad 2015
Průzkum Radovan ŠULC		
Prvek: OBLOŽENÍ S POLICOVOU SKŘÍŇÍ	Číslo: VS8 /T211/	
Umístění: 2NP – v severní stěně ředitelny 507 /po stranách balkonových dveří/	Počet: 2k	
Materiál: Dubové a smrkové dřevo - masiv Dubová dýha	Rozměr: š x v x h 900 x 2300 x	
Povrchová úprava – lakování		
Detaily:		
<p>Popis:</p> <p>Dvě dřevěné skříně jsou s dřevěnou zadní deskou, která tvoří obložení stěny. Zadní deska je hladká, velmi mírně prohnutá paralelně se zdí domu. Po stranách stěny hladké lizény s intarzovaným vlysem na kvádrových patkách s vpadlými obdélnými zrcadly lemovanými dvojitou lištou. Po stranách lizén lemuje desku v celé její výšce profilovaná lišta z barevně odlišeného dřeva. Deska je završena římsou s obloučkovým vlysem a hladkou lištou. Završení je stejné na všech prvcích v interiéru. Skříňka umístěná na ose desky je ve spodní části uzavíratelná, v horní části jsou otevřené police. Čelní dělicí příčka polic je intarzovaná stejným způsobem jako postranní lizény. Police jsou hladké. Spodní uzavíratelná část je na plném podstavci s odstupňovanou římsou, horní část završuje přesazená desková římsa, která slouží jako spodní police. Dvířka jsou konvexně prohnutá stejně jako celá uzavíratelná část. Konstrukce dvířek je rámová s jednou kazetovou výplní na vnější straně lemovanou dvojitě odsazenou lištou. Ve středu plochy dvířek je intarzovaná plocha. Celý prvek je z měkkého dřeva s dubovou dýhou na pohledových plochách. Vnitřní plochy spodní uzavíratelné části jsou s mahagonovou dýhou. Uzavíratelná část skřínky je se zámkem a s mosazným štítkem.</p>		
<p>Stav:</p> <p>Skřínky byly při stavebních úpravách demontovány. Všechny prvky jsou znečištěné s řadou drobných povrchových poškození. Laky jsou místy zčernalé. Konstrukce jednotlivých kusů je v dobrém stavu. Skřínky byly podle inventarizace prvků lemovány profilovanou lištou z barevně odlišeného dřeva. Tyto lišty nebyly při průzkumu nalezeny. Na jedné ze skříněk je vypálené místo.</p>		
<p>Průzkum a poznatky z průzkumu:</p> <ul style="list-style-type: none">- Skříně tvoří spolu s dalšími prvky v interiéru společný celek. Všechny prvky v interiéru mají stejnou povrchovou úpravu.- Spodní uzavíratelná část je bez police. Pokud budou police doplňovány, měly by být vyrobeny ze spárovky dýhované mahagonem.- Štítky jsou původní a nebude nutné je doplňovat. Dochované zámky jsou použitelné.- Při restaurování bude nutné chemicky sejmout /odstranit/vrstvy nečistot uchycené na povrchu a zafixované opakovaným používáním leštěnky na nábytek. Zda bude nutné sejmout i lakovou vrstvu, bude možné posoudit až po sejmutí všech vrstev nečistot.- Dýhování je místy popraskané, dýha se uvolňuje a stříškovitě zvedá. Na jednom		

místě je dýhování spálené i s intarzovaným vzorem. Toto místo bude nutné vysadit a doplnit intarzií.

- Vzhledem k tomu, že část prvků bude stát na nové podlaze /demonované prvky/ a část demontována nebyla, může dojít k rozdílné výšce jednotlivých prvků v interiéru.
- Základní konstrukce je z větší části v pořádku.
- Obklady se skříněmi byly při probíhajících pracích sejmuty ze stěn. V prostoru dočasně uložené nebyly nalezeny lemovací profilové lišty. Pokud nebudou dodatečně dohledány, bude nutné vyrobit kopie podle fotodokumentace.
- Povrch skříní je silně znečištěný, laky jsou ztmavlé.
- U jedné ze skříněk jsou záda poškozená vlhkostí. Zadní strany by bylo vhodné před zpětnou montáží chemicky ošetřit.
- U obou skříněk na vrchní desce chybí prvek vyrovnávající plochu do roviny s rámečkem. Mohla zde být deska z odlišného materiálu /barevné černé sklo, kámen/.

Restaurátorský návrh:

Postup restaurování je shodný s předcházejícími truhlářskými prvky. Všechny prvky v daném prostoru by měly mít stejnou povrchovou úpravu. Zadní strany by bylo vhodné před zpětnou montáží chemicky ošetřit.

Je nutné doplnit chybějící výplně na vrchní ploše obou skříněk. Vzhledem k tomu že nikde není podobné řešení, jež by se dalo zopakovat, je způsob doplnění věcí dohody.

Nejsnadnější je doplnit plochu do roviny dřevěnou deskou ze spárovky dýhované dubovou dýhou.

FOTODOKUMENTACE: OBLOŽENÍ S POLICOVOU SKŘÍŇÍ VS8



Obr. č. 1. Stav při průzkumu – skřín s policemi – celkový pohled
Dvě shodné skříně s obkladem mají stejnou konstrukci i rozměry. Povrch je silně znečištěný, s řadou drobných poškození. U země je dýhování zčernalé. Chybí lemovací lišty. Chybí drobné části profilových lišt i soklů.



Obr. č. 2. Stav při průzkumu – skříň s policemi – celkový pohled
Dvě shodné skříně s obkladem mají stejnou konstrukci i rozměry. Povrch je silně znečištěný, s řadou drobných poškození. U země je dýhování zčernalé. Chybí lemovací lišty. Chybí drobné části profilových lišt i soklů. Jedno místo je spálené.



Obr. č. 3. Stav při průzkumu – skříň s policemi – celkový pohled
Dvě shodné skříně s obkladem mají stejnou konstrukci i rozměry. Konstrukce je rámová s výplněmi.



Obr. č. 4. Stav při průzkumu – skříň s policemi – detail
Soklové části obou skříní jsou značně poškozené. Dýhování je oštípané, dýhy se uvolňují, část u podlahy je zčernalá.



Obr. č. 5. Stav při průzkumu – skříň s policemi – detail
Soklové části obou skříní jsou značně poškozené. Dýhování je oštípané, dýhy se uvolňují, část u podlahy je zčernalá.



Obr. č. 6. Stav při průzkumu – skříň s policemi – detail
Soklové části obou skříní jsou značně poškozené. Kromě dýhování chybí soklové části na zadní desce.



Obr. č. 7. Stav při průzkumu – skříň s policemi – detail
V ploše obou skříní je řada drobných poškození. Některá již byla v minulosti opravována. Na jedné ze skříní je větší poškození způsobené spálením dřevní hmoty.



Obr. č. 8. Stav při průzkumu – skříň s policemi – detail

U obou skříní je dochovaný zámek. Zámky jsou pravděpodobně původní, nicméně při porovnání s ostatními dochovanými zámky se zdá, že jim chybí mosazný potah.



Obr. č. 9. Stav při průzkumu – skříň s policemi – detail
V souvislosti s demontáží zřejmě došlo k řadě drobných poškození jako na snímku. Uvolněné části bude nutné podlepit, případně doplnit pokud nebudou nalezeny.



Obr. č. 10+11. Stav při průzkumu – skříň s policemi – detail
U obou skříní je dýhování místy popraskané a uvolněná dýhy se stříškovitě zvedá.



Obr. č. 12+13. Stav při průzkumu – skříň s policemi – detail
U obou skříní jsou oštípané hrany a chybí drobné části profilovaných lišt.

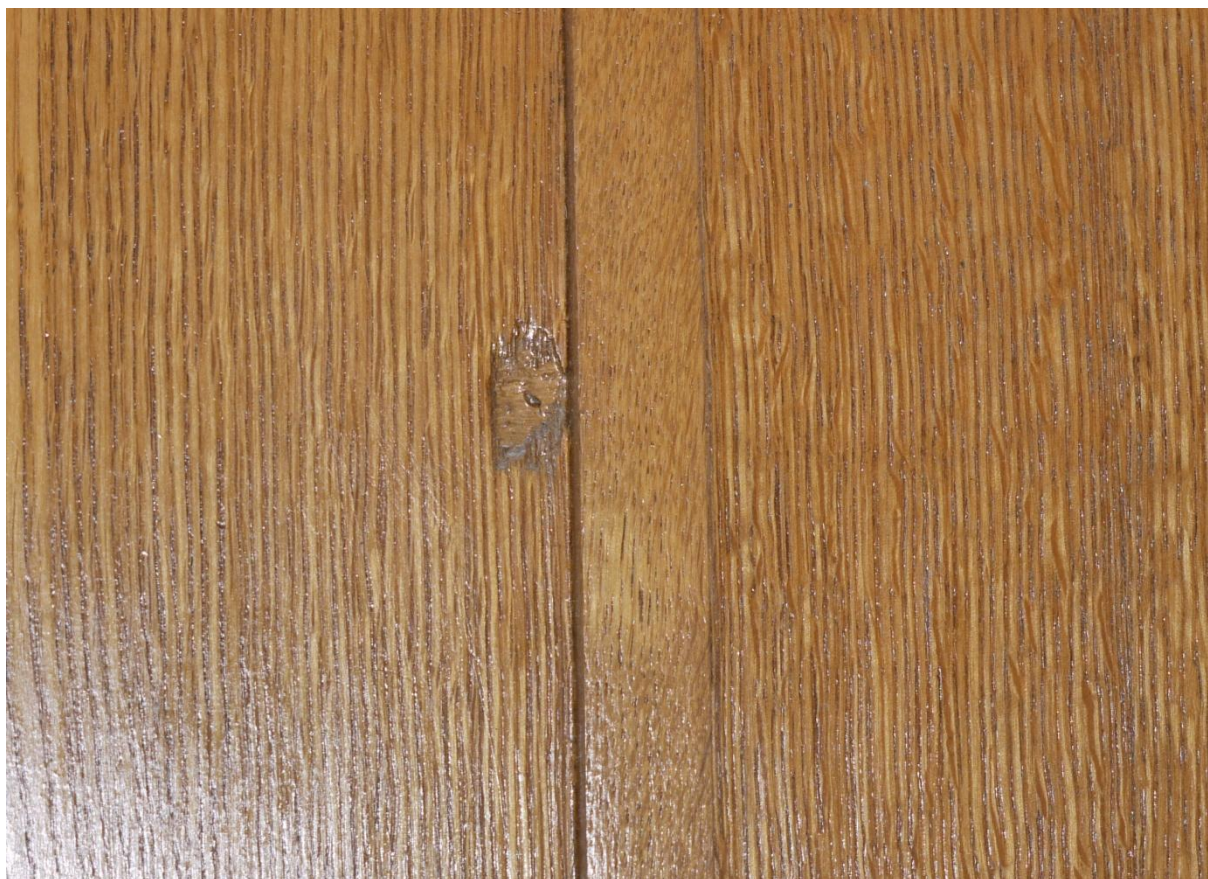


Obr. č. 14+15. Stav při průzkumu – skříň s policemi – detail
U jedné ze skříněk je na zádech narušená dřevní hmota vlhkostí. U obou skříní jsou dochované mosazné štítky.



Obr. č. 16+17. Stav při průzkumu – skříň s policemi – detail

U obou skříní je neupravená horní plocha. Borová překližka je silně poškozená. Do rámečku byla zřejmě vložena deska z odlišného materiálu /sklo, kámen/. Při restaurování, by bylo vhodné plochu doplnit aspoň dřevěnou deskou s dubovou dýhou. Vnitřní části dýhované mahagonem nemají kromě znečištění větší poškození.



Obr. č. 18. Stav při průzkumu – skříň s policemi – detail

U obou skříní jsou oštipané hrany a v ploše je řada drobných poškození. Některá poškození byla, v minulosti s různým úspěchem opravována. Povedené opravy lze ponechat, nevhodné bude nutné odstranit a nově nahradit.

Galerie moderního umění (původně Záložní úvěrní ústav)		listopad 2015
Průzkum Radovan ŠULC		
Prvek: SKŘÍŇ VESTAVĚNÁ S POLICEMI	Číslo: VS9 /T211/	
Umístění: 2NP – ředitelna 507	Počet: 1k	
Materiál: Dubové a smrkové dřevo - masiv Dubová dýha	Rozměr: š x v x h 900 x 2200 x	
Povrchová úprava – lakování		
Detaily:		
Popis: Dřevěná vestavěná skříň je ve spodní části uzavíratelná, v horní je s otevřenými policemi. Otevřená policová část je s hladkými dřevěnými stěnami. Police jsou na čelní straně konkávně prohnuté. Přichycené jsou k vnitřním stěnám a středovému nosníčku v podobě sloupku. Sloupek je s odsazenými hranami s dekorativně pojatým náznakem perlovce z barevně odlišeného dřeva. Spodní uzavíratelná část na hladkém podstavci je mírně předsazená se zaoblenými nárožními. Skříňka je uzavřená dvoukřídlými dvířky rámové konstrukce s kazetovými výplněmi na čelní stěně lemovanými dvojitou odsazenou lištou. Ve středu plochy je intarzovaný svislý dekor. Otvor spodní části /pod dvířky/ lemuje zaoblená lišta z barevně odlišeného dřeva, z něhož je zhotovena i subtilní zaoblená černě lakovaná klapačka. Dvířka mají na rubové straně druhotně připevněné zarážky, na lícové straně je původní mosazný štítek zámku. Původní zámek je vyměněn.		
Stav: Do vnitřního prostoru skříně bylo při stavebních úpravách zasahováno a není zřejmé, do jakého stavu bude skříň vrácena. Části skříně byly demontovány a v době průzkumu byly demontované části odneseny. Rovněž byly odneseny police, takže není znám jejich přesný počet. Skříň je znečištěná s řadou drobných povrchových poškození. Zámky na dveřích jsou vyměněné. U podlahy je povrch dýhování zčernalý.		
Průzkum a poznatky z průzkumu: <ul style="list-style-type: none">- Skříň tvoří spolu s dalšími prvky v interiéru společný celek. Všechny prvky v interiéru mají stejnou povrchovou úpravu.- Spodní uzavíratelná část je vzhledem k probíhajícím pracím bez polic. Dno skříně není původní a je nahrazeno dřevotřískovou deskou. Pokud budou police doplňovány, měly by být vyrobeny ze spárovky dýhované mahagonem.- Dochovaný zámek není původní. V souvislosti s montáží zámku došlo k poškození dvířek. Náhrada původních zámků bude problematická. Typy polozapuštěných zámků nejsou na trhu dostupné. Zámky lze nahradit stejnými zámky získaných z jiného nábytku, nebo musí být realizováno náhradní řešení /např. úpravou zámků dostupných na trhu/.- Štítek se nedochoval a bude nutné jeho doplnění kopií.		

- Při restaurování bude nutné chemicky sejmut /odstranit/vrstvy nečistot uchycené na povrchu a zafixované opakovaným používáním leštěnky na nábytek. Zda bude nutné sejmut i lakovou vrstvu, bude možné posoudit až po sejmutí všech vrstev nečistot.
- Dýhování je místy popraskané, dýha se uvolňuje a stříškovitě zvedá.
- Skříň plynule navazuje na obklad stěny. Mělo by být jednoznačně určeno, kde končí skříň a kde začíná obklad.
- Základní konstrukce je z větší části v pořádku.
- Povrch skříní je vzhledem k probíhajícím pracím znečištěný, laky jsou ztmavlé.
- Soklová část je u podlahy zčernalá.

Restaurátorský návrh:

Postup restaurování je shodný s postupy u předcházejících truhlářských prvků.

FOTODOKUMENTACE: VESTAVĚNÁ SKŘÍŇ S POLICEMI VS9



Obr. č. 1. Stav při průzkumu – vestavěná skříň s policemi – celkový pohled
U skřínky jsou odřené hrany a v ploše je řada drobných poškození. Některá poškození byla, v minulosti s různým úspěchem opravována. Povedené opravy lze ponechat, nevhodné bude nutné odstranit a nově nahradit. Zámek byl vyměněn a byl odstraněn původní štítek.



Obr. č. 2. Stav při průzkumu – vestavěná skříň s policemi – celkový pohled
 Jednotlivé skříňe mají společnou konstrukci, která je rozdělená příčkami /stěnami/ na více samostatných částí. Části vnitřního členění byly v souvislosti se stavebními úpravami odstraněny. Není zřejmé, do jakého stavu budou skříňe navraceny. Ve skříni chybí police. Dno je nahrazeno deskou z dřevotřísky.



Obr. č. 3. Stav při průzkumu – vestavěná skříň s policemi – detail
Zámek byl vyměněn. V souvislosti s výměnou došlo k poškození dvířek a odstranění původního štítku. Původní zámek byl rozvorový, polozapuštěný.



Obr. č. 4. Stav při průzkumu – vestavěná skříň s policemi – detail
Zámek byl vyměněn. V souvislosti s výměnou došlo k poškození dvířek a odstranění
původního štítku. Příklopná lišta je černě lakovaná. Hrany jsou odřené, některé starší opravy
bude nutné revidovat.



Obr. č. 5+6. Stav při průzkumu – vestavěná skříň s policemi – detail
Zámek byl vyměněn. V souvislosti s výměnou došlo k dodatečné montáži zástrčky. na skříni je řada drobných poškození, některá již byla v minulosti opravována.

Galerie moderního umění (původně Záložní úvěrní ústav)		listopad 2015
Průzkum Radovan ŠULC		
Prvek: SKŘÍŇ VESTAVĚNÁ	Číslo: VS10 /T212+T213/	
Umístění: 2NP – ředitelna 507	Počet: 2k	
Materiál: Dubové a smrkové dřevo - masiv Dubová dýha Mahagonové lišty + dýha	Rozměr: š x v x h 1100 x 2200 x	
Povrchová úprava – lakování		
Detaily:		
Popis: Obě vestavěná skříně mají společnou konstrukci se skříněmi a obkladem ve vedlejší místnosti 506. Skříně jsou uzavřené dvoukřídlými dveřmi rámové konstrukce s hladkými kazetovými výplněmi. Na lícové straně jsou výplně lemované dvojitou odstupňovanou lištou a s vodorovným dělením na pět menších polí. V každém poli je dvojitý kosočtverec. Dveře mají hranolovou příklopnou lištu. Na rubové straně je rám orámován lištou. Dveře mají mosazné závěsy přišroubované k bočním nosným sloupkům v podobě lizén, které mají na čelní straně svislý intarzovaný vlys na hladkých odstupňovaných patkách. Nade dveřmi je subtilní římsa s obloučkovým vlysem a dvojitou lištou (běží podél celé stěny). Vnitřní prostor skříní má rovněž dřevěné obložení se základní rámovou konstrukcí s hladkými kazetovými výplněmi lemovanými subtilními zaoblenými lištami z barevně odlišeného dřeva. Na lícové straně obou dveřních křídel klíčové štítky z leštěné mosazi, jeden slepý.		
Stav: Do vnitřního prostoru skříně u okna bylo při stavebních úpravách zasahováno a není zřejmé, do jakého stavu bude skříň vrácena. Části skříně byly demontovány a v době průzkumu byly demontované části odneseny. Rovněž byly odneseny police, takže není znám jejich přesný počet. Obě skříně jsou znečištěné s řadou drobných i větších poškození. Zámek na dveřích se dochoval pouze jeden, druhý je vyměněný. U podlahy je povrch dýhování zčernalý.		
Průzkum a poznatky z průzkumu: <ul style="list-style-type: none">- Skříně tvoří spolu s dalšími prvky v interiéru společný celek. Všechny prvky v interiéru mají stejnou povrchovou úpravu.- Skříň na levé straně má vnitřní prostor dýhovaný mahagonem. Skříň u okna dubem. Dělicí příčka mezi skříněmi je z dýhované překližky, která je na jedné straně dýhovaná dubem a na druhé straně mahagonem. A záleží, kterou stranou je do skříně otočená.- Dochovaný zámek skříně u okna je původní, chybí zakrytí kovových rozvor tenkou lištou. U druhé skříně se zámek nedochoval. V souvislosti s montáží jiného zámku došlo k poškození dvířek. Náhrada původních zámků bude problematická. Typy polozapuštěných zámků nejsou na trhu dostupné. Zámky lze nahradit stejnými zámky získaných z jiného nábytku, nebo musí být realizováno náhradní řešení /např. úpravou zámků dostupných na trhu/. Dveře skříně drží v zavřené poloze dodatečně namontované magnety.		

- Štítky se dochoval u obou skříní.
 - Při restaurování bude nutné chemicky sejmout /odstranit/vrstvy nečistot uchycené na povrchu a zafixované opakovaným používáním leštěnk na nábytek. Zda bude nutné sejmout i lakovou vrstvu, bude možné posoudit až po sejmutí všech vrstev nečistot. Lak je na mnoha místech zateklý. Nábytek byl v minulosti přelakován.
 - Dýhování je místy popraskané, dýha se uvolňuje a stříškovitě zvedá.
 - Skříně plynule navazují na obklady stěny. Mělo by být jednoznačně určeno, kde končí skříň a kde začíná obklad.
 - Základní konstrukce je z větší části v pořádku.
 - Povrch skříní je vzhledem k probíhajícím pracím znečištěný, laky jsou ztmavlé.
- Soklová část je u podlahy zčernalá.

Restaurátorský návrh:

Postup restaurování je shodný s postupy u ostatních dřevěných prvků.

FOTODOKUMENTACE: VESTAVĚNÁ SKŘÍŇ S POLICEMI VS10



Obr. č. 1. Stav při průzkumu – vestavěné skříně – celkový pohled
Vestavěné skříně jsou v krajích stěny. Jednotlivé skříně mají společnou konstrukci, která je rozdělená příčkami /stěnami/ na více samostatných částí. Části vnitřního členění u pravé skříně byly v souvislosti se stavebními úpravami odstraněny. Není zřejmé, do jakého stavu bude skříň navracena. Ve skříní chybí police, dveře jsou demontované a odnesené.



Obr. č. 2. Stav při průzkumu – vestavěná skříň /levá/ – celkový pohled
 Vestavěná skříň z levého kraje stěny. Tato skříň ani její části nebyly v souvislosti se stavebními úpravami demontovány. Povrch je silně znečištěný, zejména na hranách je dýhování odřené, v ploše je řada drobných poškození. U skříně chybí zámek, v zavřené poloze drží dveře dodatečně namontované magnety. Soklová část obkladu u levého boku skříně je poškozená.



Obr. č. 3. Stav při průzkumu – vestavěná skříň /levá/ – detail
U skříně chybí zámek, v zavřené poloze drží dveře dodatečně namontované magnety. Původní zámek byl nahrazen. Náhradní zámek je také odstraněný, poškození způsobené montáží zámku je částečně opraveno.



Obr. č. 4+5. Stav při průzkumu – vestavěná skříň /levá/ – detail
 U skříňe chybí zámek, v zavřené poloze drží dveře dodatečně namontované magnety. Vnitřek skříňe je dýhovaný mahagonem. Skříň je dodatečně upravena jako šatník.



Obr. č. 6+7. Stav při průzkumu – vestavěná skříň /levá/ – detail
Chybějící zámek byl dočasně nahrazen. Poškození způsobené montáží nového zámku je
částečně opravené. Štítky jsou původní, jeden je slepý.



Obr. č. 8. Stav při průzkumu – vestavěná skříň /levá/ – detail
Soklová část obkladu u levého boku skříně je poškozená.



Obr. č. 9. Stav při průzkumu – vestavěná skříň /pravá/ – celkový pohled
Vestavěná skříň je na pravém kraji stěny. Jednotlivé skříně mají společnou konstrukci, která je rozdělená příčkami /stěnami/ na více samostatných částí. Části vnitřního členění u pravé skříně byly v souvislosti se stavebními úpravami odstraněny. Není zřejmé, do jakého stavu bude skříň navracena. Ve skříní chybí police, dveře jsou demontované a odnesené.



Obr. č. 10. Stav při průzkumu – vestavěná skříň /pravá/ – detail
Vestavěná skříň je na pravém kraji stěny. Jednotlivé skříně mají společnou konstrukci, která je rozdělená příčkami /stěnami/ na více samostatných částí. Části vnitřního členění u pravé skříně byly v souvislosti se stavebními úpravami odstraněny. Není zřejmé, do jakého stavu bude skříň navracena. Ve skříní chybí police, dveře jsou demontované a odnesené.



Obr. č. 11+12. Stav při průzkumu – vestavěná skříň /pravá/ – detail
Nad skříní chybí část obvodové římsy obkladu. Dveře drží v uzavřené poloze magnet, zámek je nefunkční. Uvnitř skříně jsou dochované pozůstatky po elektroinstalaci.



Obr. č. 13. Stav při průzkumu – vestavěná skříň /pravá/ – celkový pohled
Části skříně byly v souvislosti se stavebními úpravami demontovány. Demontované dveře byly odneseny a nacházely se v různých prostorách. Dveře mají poškozené dělicí lišty, část jich chybí. Povrch je silně znečištěný, na ploše jsou drobná poškození. Hrany jsou odřené.



Obr. č. 14. Stav při průzkumu – vestavěná skříň /pravá/ – celkový pohled
Části skříně byly v souvislosti se stavebními úpravami demontovány. Demontované dveře byly odneseny a nacházely se v různých prostorách. Dveře mají poškozené dělicí lišty, část jich chybí. Povrch je silně znečištěný, na ploše jsou drobná poškození. Hrany jsou odřené.



Obr. č. 15. Stav při průzkumu – vestavěná skříň /pravá/ – detail
Na dveřích je dochovaný původní zámek. Chybí krycí lišta. Zámek je nefunkční, dveře drží magnet.



Obr. č. 16. Stav při průzkumu – vestavěná skříň /pravá/ – detail
Na dveřích je dochovaný původní zámek. Chybí krycí lišta, která byla uchycená malými
vruty. Šířku lišty lze odvodit podle otisku.



Obr. č. 17+18. Stav při průzkumu – vestavěná skříň /pravá/ – detail
Na dveřích je dochovaný původní zámek. Chybí krycí lišta, která byla uchycená malými vruty. Šířku lišty lze odvodit podle otisku. Zdobné štítky se na dveřích dochovaly.



Obr. č. 19+20. Stav při průzkumu – vestavěná skříň /pravá/ – detail
Na dveřích je poškozené dělení kazety. Dělicí lišty jsou uvolněné, část jich chybí.

Galerie moderního umění (původně Záložní úvěrní ústav)		listopad 2015
Průzkum Radovan ŠULC		
Prvek: ZÁBRADLÍ BALKONU	Číslo: Z8	
Umístění: Komerční prostor nalevo od hlavního vchodu	Počet: 1 komplet	
Materiál: Smrkové dřevo - masiv	Rozměr: d x v	
Povrchová úprava – bílý email		
Detaily: Zábradlí je doplněné řezbami.		
Popis: Zábradlí se skládá z kolmo postavených hranolů s většími rozestupy. Hranoly jsou spojeny vrchním madlem. Do vzniklých polí jsou vloženy zdobné výplně, složené ze dvou částí. Na spodní plnou část s bohatě tvarovanou horní hranou je posazena soustružená kuželka. Vnitřní plochy výplně je hladká, vnější je ozdobená obloučkovou lištou kopírující horní hranu a jemnou řezbou na ose výplně, pod kuželkou. Obložené čelo nosné konstrukce je také ozdobeno řezbami ve tvaru čtyřcípé hvězdy. Povrchová úprava je provedena krycí barvou v bílém odstínu.		
Stav: Zábradlí je mírně poškozené. Konstrukce je pevná a nevykazuje známky poškození. Dřevěný strop je pobitý sololitem. Na zábradlí je více barevných vrstev. Některé řezby a kuželky jsou poškozeny. Starší poškození je přetřené bílou barvou.		
Průzkum a poznatky z průzkumu: Průzkum se soustředil zejména na určení původní barevnosti. Na základě provedených sond lze konstatovat, že zábradlí bylo v jednotné barevné povrchové úpravě. Nejstarší barevná úprava byla v odstínu lomené /krémové/ bílé. Další vrstva byla v tmavším odstínu /okr/ potom následuje vrstva se shodným odstínem jako je barva původní. Další vrstva je vrchní bílá. Na madle zábradlí byly nalezeny tmavě hnědé stopy. Na jiných místech nebylo nic podobného nalezeno. Pokud by bylo zábradlí původně tmavě hnědé, muselo být toto řešení důkladně odstraněno, a celý povrch by musel být přebroušen, což je dost nepravděpodobné. Pravděpodobnější je, že bylo hnědé pouze madlo. Dochované zbytky jsou ostrůvkovitě roztroušené a s jistotou tuto verzi nepotvrzují. Při průzkumu nebylo snímáno dodatečné podbití stropu sololitem. Z přístupných míst je zřejmé, že strop je v kombinaci dřeva a překližky. Barevnost byla s největší pravděpodobností shodná se zábradlím. Vzhledem k podbití lze předpokládat, že strop bude poškozený. Rozsah a míra poškození bude zřejmá až po sejmutí dodatečného podbití.		
Restaurátorský návrh: Sejmout podbití. Podle stavu opravit obložení. Doplnit poškozená místa a řezby. Realizovat novou povrchovou úpravu barvou ladící s budoucím interiérem.		

FOTODOKUMENTACE: ZÁBRADLÍ BALKONU Z8



Obr. č. 1. Stav při průzkumu – zábradlí balkonu – celkový pohled
Zábradlí obíhá tři stěny komerčního prostoru. Zábradlí je z měkkého dřeva, strop je ze dřeva a překližky. Zábradlí je povrchově upravené krycí barvou.



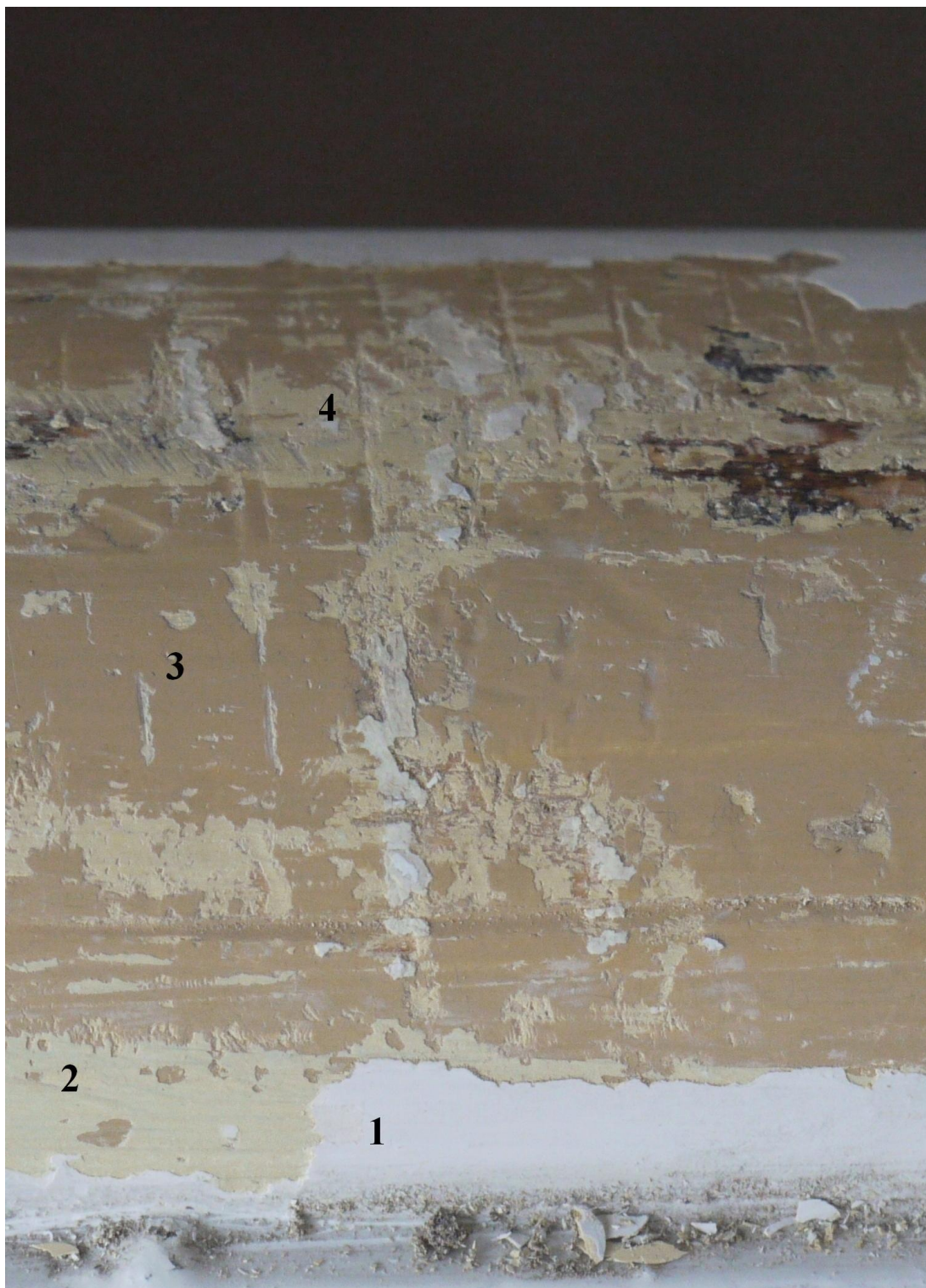
Obr. č. 2. Stav při průzkumu – zábradlí balkonu – celkový pohled
Zábradlí obíhá tři stěny komerčního prostoru. Zábradlí je z měkkého dřeva. Jednotlivé výplně jsou zdobené pouze na vnější straně. Výzdoba se skládá z řezeb hvězd a akantů doplněných obloučkovou lištou kopírující horní hranu spodní části výplně. Kuželky mají olámané hrany. Starší poškození jsou přetřena bílou barvou.



Obr. č. 3+4. Stav při průzkumu – zábradlí balkonu – detail
Obklad nosné konstrukce je ve spojích nerovný. Výzdoba se skládá z profilových lišt a řezb čtyřcípých hvězd.



Obr. č. 5. Stav při průzkumu – zábradlí balkonu – detail
Starší barevné vrstvy jsou v odstínu lomené /krémové/ bílé. Zdobné prvky byly natřeny zvlášť
a na zábradlí byly uchyceny subtilními hřebíčky po povrchové úpravě zábradlí.



Obr. č. 6. Stav při průzkumu – zábradlí balkonu – detail

Nejstarší barevná úprava byla v odstínu lomené /krémové/ bílé /4/. Další vrstva byla v tmavším odstínu /okr-3/, potom následuje vrstva se shodným odstínem jako je barva původní /2/. Další vrstva je vrchní bílá barva /1/. Na madle zábradlí byly nalezeny tmavě hnědé stopy. Na jiných místech nebylo nic podobného nalezeno. Pokud by bylo zábradlí původně tmavě hnědé, muselo být toto řešení důkladně odstraněno, a celý povrch by musel být přebroušen, což je dost nepravděpodobné. Pravděpodobnější je, že bylo hnědé pouze madlo. Dochované zbytky jsou ostrůvkovitě roztroušené a s jistotou tuto verzi nepotvrzují.



Obr. č. 7. Stav při průzkumu – zábradlí balkonu – detail

Na madle zábradlí byly nalezeny tmavě hnědé stopy. Na jiných místech nebylo nic podobného nalezeno. Pokud by bylo zábradlí původně tmavě hnědé, muselo být toto řešení důkladně odstraněno, a celý povrch by musel být přebroušen, což je dost nepravděpodobné. Pravděpodobnější je, že bylo hnědé pouze madlo. Dochované zbytky jsou ostrůvkovitě roztroušené a s jistotou tuto verzi nepotvrzují.



Obr. č. 7. Stav při průzkumu – zábradlí balkonu – detail
Na kuželce a dalších místech na zábradlí byly nalezeny shodné vrstvy jako na madle. Celé zábradlí bylo vždy v jednotné barevnosti.



Obr. č. 8. Stav při průzkumu – podbití stropu – detail
Strop je podbitý překližkou na dřevěné konstrukci. Přesný stav stropu bude znám až po sejmutí druhotného pobití sololitem. Barevnost byla s největší pravděpodobností shodná se zábradlím.

Galerie moderního umění (původně Záložní úvěrní ústav)		listopad 2015
Průzkum Radovan ŠULC		
Prvek: KRYTY RADIÁTORU + REPLIKA	Číslo: Z11	
Umístění: 2 NP – sekretariát pod oknem 506 /replika/ 2 NP – ředitelna pod okny 507	Počet: 2 + 1 k	
Materiál: Smrkové dřevo - masiv Dýha dub Mosazný a měděný plech + mosazné kování	Rozměr: d x v rozměr repliky se musí doměřit dle skutečnosti na místě	
Povrchová úprava – lak		
Detaily: dvířka jsou s mosazným lechem s prořezávaným dekorem.		
Popis: Oba kryty z ředitelny byly v době průzkumu odstraněny a uloženy na jiném místě. Dvoukřídlá mříž je z prostříhaného plechu pomocí nýtků uchyceného k dřevěnému obvodovému rámu otvíravých křídel. Rámy křídel jsou na lícové straně po vnitřním obvodu v místě ukotvení plechové mříže lemovány dřevěnou latí. Na rubové straně je vnitřní hrana rámu křídel okosená. Křídla s mosaznými závěsy jsou vruty uchyceny k hlavnímu nosnému rámu. Zavírání křídel je mosaznými olivovými kličkami spojenými s jazýčkovým zámkem. Hlavní nosný rám je rovněž dřevěný, na nárožích se zaoblenými kanelovanými polosloupky posazenými na černě lakovaném prahovém dílu s protáhlou ventilační mezerou. Rám je latí předělený na půl, završený přesazenou deskovou římsou nad polosloupky zaoblenou. Povrchová úprava mořené lakované dřevo, plech je bez úpravy. Umístění: u radiátorů pod okny ředitelské kanceláře 507 Kryty jsou rámové konstrukce, s oblými rohy. Oblý roh je kanelovaný s černou patkou jako nožičkou, Čelní plocha je s dvoukřídlými dvířky uzamykatelnými jazýčkovým zámkem. Dvířka jsou tvořená hladkým rámem s výplní /mřížkou/z mosazného plechu. Vrchní deska je také tvořená rámem s předními oblými rohy.		
Stav: Kryty jsou rozebrané a rozpadlé na části. Obě křídla mají zkřížené rámy. Dvířka se nedovírají, na každé chybí jedna olivová klička (dochovány 2 ze 4.) U východního radiátoru chybí krycí římsová hlavice nárožního polosloupu. Povrch je odřený, hrany oštipané, povrchová úprava je silně znečištěná.		
Průzkum a poznatky z průzkumu: Horní deska byla upravovaná. V rámu horní desky chybí původní výplň, která byla pravděpodobně ze stejného mosazného plechu jako výplně u dvířek.		
Restaurátorský návrh: Repasovat rámy obou otvíravých křídel, doplnit chybějící dřevěné prvky (římsa nad polosloupem), doplnit mřížky u horní desky. Ostatní je shodné s truhlářskými prvky. Replika - jedná se o nový výrobek. Rozměry bude nutné doměřit na stavbě podle skutečnosti.		

FOTODOKUMENTACE: KRYTU RADIÁTORU Z ŘEDITELNY 507



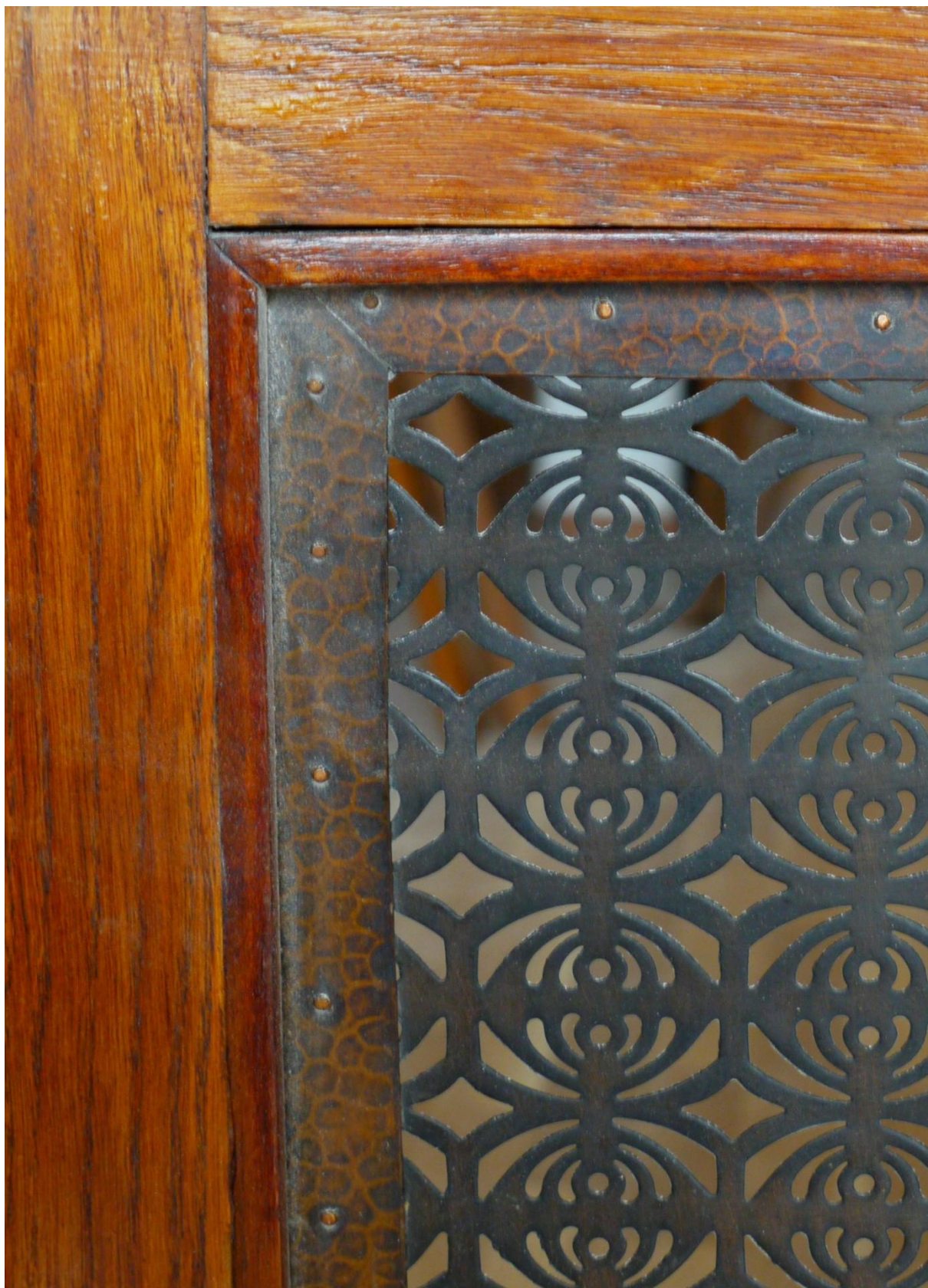
Obr. č. 1. Stav při průzkumu – kryt radiátoru – celkový pohled. Oba kryty z ředitelny byly v době průzkumu odstraněny a uloženy na jiném místě. Kryty jsou rámové konstrukce, s oblými rohy. Oblý roh je kanelovaný s černou patkou jako nožičkou, Čelní plocha je s dvoukřídlými dvířky uzamykatelnými jazýčkovým zámek. Dvířka jsou tvořená hladkým rámem s výplní /mřížkou/z mosazného plechu. Vrchní deska je také tvořená rámem s předními oblými rohy.



Obr. č. 2+3. Stav při průzkumu – kryt radiátoru – celkový pohled+detail.
 Kryty jsou rámové konstrukce, s oblými rohy. Oblý roh na bocích krytu je kanelovaný s černou patkou jako nožičkou, Čelní plocha je s dvoukřídlými dvířky uzamykatelnými jazýčkovým zámkem. Dvířka jsou tvořena hladkým rámem s výplní /mřížkou/z mosazného plechu. Vrchní deska je také tvořena rámem s předními oblými rohy.



Obr. č. 4. Stav při průzkumu – kryt radiátoru – detail.
Dvířka jsou tvořená hladkým rámem s výplní /mřížkou/ z mosazného plechu. Mřížka je lemovaná tepanou měděnou páskou. Jazýčkový zámek se otvírá mosaznou kličkou ve tvaru písmene velkého T.



Obr. č. 5. Stav při průzkumu – kryt radiátoru – detail.
Dvířka jsou tvořená hladkým rámem s výplní /mřížkou/z mosazného plechu. Mřížka je lemovaná tepanou měděnou páskou a je zalištovaná subtilní dřevěnou lištou.



Obr. č. 6. Stav při průzkumu – kryt radiátoru – detail.

Oba kryty z ředitelny byly v době průzkumu odstraněny a uloženy na jiném místě. Kryty jsou rámové konstrukce, s oblými rohy. Vrchní deska je také tvořená rámem s předními oblými rohy. Rámy byly upravovány. Z dochovaného stavu není zřejmé, jaké měli rámy výplně. Pravděpodobně původně byly se stejnou výplní jako dvířka.



Obr. č. 6. Stav při průzkumu – kryt radiátoru – detail.

Kryty jsou rámové konstrukce, s oblými rohy. Vrchní deska je také tvořená rámem s předními oblými rohy, kopírujícími tvar bočnic. Rámy byly upravovány. Z dochovaného stavu není zřejmé, jaké měli rámy výplně. Pravděpodobně původně byly se stejnou výplní jako dvířka. Nyní jsou na spodní straně rámu přišroubované kovové pásy.

Galerie moderního umění (původně Záložní úvěrní ústav) Průzkum Radovan ŠULC		listopad 2015
Prvek: POSTRANNÍ STĚNA S TAPETOU	Číslo: VS2 /D109+D120/	
Umístění: 1 NP – v přízemí mezi chodbou 307A a sálem 301 a mezi chodbou 312 a sálem 310	Počet: 2k	
Materiál: Smrkové dřevo - masiv Dýha dub Sklo + tapeta.	Rozměr: š x v 2300 x 2800	
Povrchová úprava – lak		
Detaily: Spodní plná plocha je potažená tapetou.		
Popis: Dřevěná stěna je se základní rámovou konstrukcí rozdělenou na dvě vodorovné a jednu svislou část. Svislou část vyplňují dveře D-10. Spodní vodorovnou část vyplňuje na lícové straně obklad, na rubové straně je tento obklad zakryt papírem. Obklad je po obvodu základní rámové konstrukce lemován vyžlabenou lištou, stejně tak papír na rubové straně. Vrchní vodorovná část je rozdělená na tři díly zasklené broušeným sklem s fazetami. Zasklení je do polodrážky s překrytím vyžlabenou lištou, střední čtvercový díl zasklení má dekorativní vnitřní dělení měděnými nosníčky. Svislé dělení stěny je zdůrazněno sloupky s vpadlými obdélnými zrcadly, vodorovné dělení je hladké. Povrchová úprava lak.		
Stav: Konstrukce není narušená. Silně odřené jsou zejména místa nad podlahou. Na rubové straně jsou povolené krycí latě. Povrch je silně znečištěný, laky jsou ztmavlé, na ploše je mnoho drobných poškození.		
Průzkum a poznatky z průzkumu: Mnohá poškození na ploše jsou způsobena montáží různých prvků, které jsou v současnosti demontované.		
Restaurátorský návrh: Návrh restaurování tapet navrhne odborník s patřičnou licenci MK ČR. Restaurování dřevěné části je technologicky shodné s restaurováním ostatních truhlářských prvků.		

FOTODOKUMENTACE: STĚNY S TAPETOU VS2



Obr. č. 1. Stav při průzkumu – příčka s tapetou – celkový pohled.
Obě příčky jsou shodné konstrukce. Příčky jsou silně znečištěné, povrch je odřený, spodní část u podlahy je zčernalá. Mnohá poškození na ploše jsou způsobena montáží různých prvků, které jsou v současnosti demontované.



Obr. č. 2. Stav při průzkumu – příčka – celkový pohled.
Obě příčky jsou shodné konstrukce. Příčky mají stejná poškození a jejich stav je velmi podobný. Lištování je uvolněné, některé lišty jsou nalomené.



Obr. č. 3. Stav při průzkumu – příčka – detail.
Příčky mají stejné typy poškození a jejich stav je velmi podobný. Na dveřích i rámu jsou stopy po odstraněném samozavírači. Povrch je silně znečištěný.



Obr. č. 4. Stav při průzkumu – příčka – detail.
Příčky mají stejné typy poškození a jejich stav je velmi podobný. Povrch je silně znečištěný, lištování je uvolněné, některé lišty jsou nalomené.



Obr. č. 5+6. Stav při průzkumu – příčka – detail.
Příčky mají stejné typy poškození. Povrch je silně znečištěný, lištování je uvolněné, některé lišty jsou nalomené. U podlahy je příčka silně odřená a zčernalá.



Obr. č. 7+8. Stav při průzkumu – příčka – detail.

Příčky mají stejné typy poškození. Povrch je silně znečištěný, lištování je uvolněné, některé lišty jsou nalomené. Mnohá poškození na ploše jsou způsobena montáží různých prvků, které jsou v současnosti demontované.



Obr. č. 9+10. Stav při průzkumu – příčka – detail.

Příčky mají stejné typy poškození. Povrch je silně znečištěný, lištování je uvolněné, mnohá poškození na ploše jsou způsobena montáží různých prvků, které jsou v současnosti demontované.

Galerie moderního umění (původně Záložní úvěrní ústav)		listopad 2015
Průzkum Radovan ŠULC		
Prvek: TAPETY	Číslo: bez inv. č.	
Umístění: 2 NP –malý výstavní sál	Počet: 1komplet	
Materiál: prvky se nedochovaly Kopie: Smrkové dřevo - masiv Dýha dub	Rozměr: Prvky se nedochovaly	
Povrchová úprava – prvky se nedochovaly /lak/		
Detaily:		
Popis: Stěny v místnosti, jsou potažené tapetou. Podle otisků na stěnách se dá snadno zjistit členění i velikost dřevěného obkladu, který lemoval jednotlivá pole s tapetami. Obklad se skládal z vodorovné vyšší soklové části a římsy. Jednotlivé stěny, byly mezi soklem a římsou, rozděleny kolmými lištami na pravidelná pole. V polích byly ještě dřevěné rámečky kryjící místa napojování částí tapet.		
Stav: Žádný dřevěný prvek se nedochoval.		
Průzkum a poznatky z průzkumu: Z otisků a dochovaného stavu jsou patrná tato zjištění. <ul style="list-style-type: none">- Jednotlivá pole byla oddělená dvojicí lišt. Lišty byly uchyceny hřebíky zatlučenými přímo do stěny.- Horní římsa byla pravděpodobně ve stejné výšce jako obložková zárubeň dveří.- Soklová část i římsa byly upevněny pomocí vrutů /hřebíků/ zašroubovaných do zasádrovaných špalíků. Několik špalíku se na stěně dochovalo.- Vnitřní rámeček uchycený slabými hřebíčky do zasádrovaných lišt mohl být také kovový /měděný, mosazný/.		
Restaurátorský návrh: Návrh restaurování tapet navrhne odborník s patřičnou licenci MK ČR. Chybějící dřevěné části byly velmi pravděpodobně také z dubového dřeva. Prvky budou muset být vyrobeny jako volné repliky vycházející z tvarosloví dochovaných obkladů ve vedlejších místnostech.		



Obr. č. 1. Stav při průzkumu – stěna s tapetou – celkový pohled.

Na snímku je pohled na jednu ze stěn s tapetou. Dobře patrné je členění stěny. Soklová část překrývala spodní okraj tapety o cca 1 cm. Jednotlivé pruhy tapet byly odděleny zdvojenou subtilní lištou. Zdvojené lišty byly zřejmě i v rozích. Vrchní římsa také překrývala hranu tapety a výškově byla zřejmě zároveň s obložkami dveří. V jednotlivých pruzích tapet byly dřevěné rámečky přibité tenkými hřebíčky do lišt pod tapetami. Rámečky zakrývaly napojování tapety.



Obr. č. 2. Stav při průzkumu – stěna s tapetou – detail.
Na snímku je pohled na jednu ze stěn se dveřmi. Vrchní římsa, rámuující pole s tapetami, byla zřejmě do stejné výšky jako obložka dvevní zárubně.



Obr. č. 3+4. Stav při průzkumu – stěna s tapetou – detail.
 Vrchní římsa, rámuje pole s tapetami, byla uchycena vruty do dřevěných špalíků ve stěně. Část z kotvicích špalíků se dochovala. Soklová část byla zřejmě uchycena obdobně. Zde se ale nacházejí pouze prázdné otvory.



Obr. č. 5. Stav při průzkumu – stěna s tapetou – detail.
Jednotlivá pole s tapetami byly opticky odděleny dvojicí subtilních lišt. Lišty byly uchyceny hřebíčky zatlučenými přímo do stěny.



Obr. č. 6. Stav při průzkumu – stěna s tapetou – detail.
Jednotlivá pole s tapetami byly opticky odděleny dvojicí subtilních lišt. Zdvojené lišty byly pravděpodobně také v rozích stěn.



Obr. č. 7. Stav při průzkumu – stěna s tapetou – detail.
Jednotlivá pole s tapetami byly opticky odděleny dvojicí subtilních lišt. Zdvojené lišty byly podle otisku široké 2,5 – 3 cm maximálně.



Obr. č. 8. Stav při průzkumu – stěna s tapetou – detail.
Vrchní římsa byla vysoká kolem 11 cm.



Obr. č. 9+10. Stav při průzkumu – stěna s tapetou – detail.

V jednotlivých pruzích tapet byly rámečky přibité tenkými hřebíčky do lišt pod tapetami. Rámečky zakrývaly napojování tapety. Na snímcích je vidět dřevěná lišta pod spárou napojovaných částí tapet. V liště jsou patrné stopy po drobných hřebíčcích. Rámeček mohl být i kovový.

IX. ZÁVĚRY Z RESTAURÁTORSKÉHO PRŮZKUMU :

A/ Obecné poznatky:

Restaurátorský průzkum v první řadě prokázal, že restaurátorský přístup k truhlářské opravě jednotlivých prvků je možný a prvky lze restaurovat.

Jednotlivé truhlářské prvky tvoří ucelené soubory a jejich restaurování musí být řešeno v celých celcích, které na sebe navíc navazují. Jedná se zejména o shodné řešení barevnosti a povrchové úpravy.

Truhlářské prvky v interiérech byly řešeny ve dvojí barevnosti a to v kombinaci barevnosti dubového a mahagonového dřeva. Vlivem ztmavnutí laků a ztrátě barevnosti mahagonových ozdob se barevný rozdíl takřka vytratil. Původní barevnost mahagonu je zřejmá na vnitřních plochách skříní. Zde je mahagon chráněn před slunečním svitem a nedošlo tedy k jeho vyblednutí.

Pro způsob restaurování bude zásadní rozhodnutí, zda se budou tmavé laky kompletně snímat, nebo zda se bude více ctít dochovaný stav.

Přesný stav čalounění bude možné posoudit až po sejmutí potahové látky.

Základní konstrukce všech prvků není významně narušená.

Vzhledem k rozdělení celků na více prvků, by bylo vhodné přesně vymezit jednotlivé prvky zejména v souvislosti s jejich návazností na obklady stěn a dveřních prostupů.

Základní restaurátorské postupy jsou u všech prvků shodné. Liší se pouze v detailech daných různou mírou poškození.

U některých prvků jsou starší opravy provedeny nevhodným materiálem. Tyto opravy převážně z borové překližky by měli být odstraněny a nahrazeny materiálem shodným s původním řešením.

Některé prvky zřejmě vzhledem již realizovaným pracím nebude možné demontovat a budou se muset restaurovat na místě. To bude přinášet problémy s kvalitou provedených prací. Také bude nutné již opravené prvky ochránit před poškozením /dveře podlahy apod./

Navazující restaurátorské činnosti z jiných oborů /papír, sklo, kov/ by měl ve spolupráci vždy zajišťovat restaurátor s platnou licenci MK ČR.

X. KONCEPCE RESTAURÁTORSKÉHO ZÁSAHU :

Koncepce restaurátorského zásahu vychází ze základních restaurátorských postupů a zkušeností. Restaurátorským zásahem má být jednotlivým prvkům vrácena jejich estetická i užitná hodnota. Restaurováním a obnovenou povrchovou úpravou bude značně prodloužena životnost dochovaných truhlářských prvků a usnadní se údržba.

XI. NAVRHOVANÝ RESTAURÁTORSKÝ A TECHNOLOGICKÝ POSTUP

RESTAURÁTORSKÝ NÁVRH: / obecný pro památky zapsané v ÚSKP ČR./

Koncepce restaurátorského návrhu vychází z průzkumu provedeného v červenci 2014 a ze zkušeností, restaurátorských zásad a technologických postupů použitých při restaurování obdobných prvků u jiných objektů.

1/ Fotodokumentace : – dokumentace stavu dochovaných prvků před rozebráním, odvozem nebo zahájením prací.

2/ Demontáž : - odborné vyjmutí jednotlivých částí určených k repasi /kování/ nebo restaurování na dílně /ateliéru/. Jednotlivé části nezaměnitelně označit. Některé prvky nebude zřejmě možné demontovat a budou se muset restaurovat na místě.

3/ Převoz : - po základním očištění převzt jednotlivé díly určené k repasi na místo plnění zakázky.

4/ Doplňující průzkum : – po převozu do restaurátorského ateliéru, a nebo po zahájení prací, bude proveden doplňující průzkum, při kterém bude zkontrolováno množství a rozsah

poškození jednotlivých prvků. Při prohlídce lze ověřit, zda se jednotlivá poškození výrazně neliší od poznatků získaných při průzkumu na místě a zda jejich oprava tedy nebude vyžadovat jiná řešení než dosud navrhovaná. Na kontrolním dnu /za účasti všech zainteresovaných stran/ budou prezentovány výsledky doplňující prohlídky. Na základě schválených výsledků a po dohodě s odbornými pověřenými pracovníky NPÚ příslušného územního pracoviště bude upřesněn rozsah restaurátorských prací, zejména rozsah výměn nutných k plné funkčnosti repasovaných truhlářských prvků.

5/ Restaurování: - jednotlivé díly a části budou postupně restaurovány.

Navrhovaný postup:

- Odstranit veškeré prachové depozity, zbytky leštěnek, nánosů staré špíny a dalších nečistot. K očištění povrchu bude nutné použít různé čisticí prostředky a ředidla podle způsobu znečištění.
- Sejmout starou povrchovou úpravu ze všech částí, na kterých se po očištění ukáže, že je dožilá. Není možné kombinovat plochy s ponechanou starou úpravou a plochy se sejmutou dožilou povrchovou úpravou. Obě plochy budou mýt rozdílnou barevnost.
- Slepít a zpevnit konstrukci. Vzhledem k podmínkám navrhuji použití polyuretanového lepidla. /např. od firmy Soudal, Kleiberit/.
- Zničené a dožilé konstrukční části nahradit nově vyrobenými díly podle dohodnutého rozsahu /bod 4/. Nový materiál shodný s originálem bude ručně opracován tak, aby byly minimalizovány výrazové změny a v maximální míře byl respektován dochovaný originál a jeho technická a výtvarná struktura / dub, smrk, případně další materiály /.
- Doplnit chybějící části nově vyrobenými kopiemi podle dohodnutého rozsahu /bod 4/.
- Podlepit uvolněné části včetně uvolněných dýh. V případě zničení dýhy v celé ploše tyto plochy nově odýhovat odpovídající dýhou.
- Drobná mechanická poškození na ploše vytmelit tmelem vhodné barvy /např. tmely Clou/ a lehce přebrousit.
- Ošetřit objekt proti dřevokaznému hmyzu a plísním /zejména ze zadních stran, pokud tato bude přístupná/ prostředkem z řady Lignofix, nebo prostředkem Xyladecor –Xylamon.
- Na opravených částech skříňe provést barevnou retuš oprav. Obnovit povrchovou úpravu dohodnutou a schválenou technologií /případně předvést vzorky nové úpravy přímo na některé části restaurovaného předmětu. Vnitřní části ošetřit vhodným prostředkem pro lepší údržbu. U vnější i vnitřní části navrhuji obnovit povrchovou úpravu kombinací tenkovrstvých a silnovrstvých lazur /např. Xyladecor-Classic + Xyladecor-Oversol/ ve vhodném odstínu. Jednotlivé odstíny se dají mezi sebou míchat a lze kombinovat i oba typy lazurního laku.

Restaurování: **KOVY**

- Kovové části sejmout. Prvky z barevných kovů /mosaz/ vyčistit a ponechat bez ochranného nátěru přirozeně stárnout. Železné části odrezit a stabilizovat taninem a konzervačním voskem, případně provést jinou vhodnou povrchovou úpravu. Zkontrolovat stav zámku, opravit jejich poškození a zámky doplnit klíčem.

Restaurování: **SKLO**

- Jednotlivá skla vyjmout, umýt a vyčistit. Rozbitá skla nahradit novými. Není jisté, že se podaří rozbitá skla nahradit stejným typem. V případě většího počtu náhrad jiným sklem by bylo vhodné soustředit stejná skla na jednu skříň, případně skla pravidelně zkombinovat, aby vznikl dojem úmyslného užití dvou skel. Kombinace bude závislá od počtu rozbitých skel.

6/ Montáž: - jednotlivé zrestaurované truhlářské prvky budou osazeny zpět na svá místa. Montáž proběhne na místě samém. Před montáží bude dohodnut způsob ochrany již opravených zárubní, aby při restaurování nedošlo k poškození již opravených dveří.

7/ Kolaudace: - převzetí díla proběhne po dokončení prací v předem domluveném termínu za účasti všech zainteresovaných stran.

8/ Vypracování rest. zprávy: - o restaurování bude podle §10 odstavce 4 prováděcí vyhlášky č. 66/88 k zákonu o státní památkové péči č. 20/1987Sb. vypracována restaurátorská zpráva s fotodokumentací. Zpráva bude vypracována ve dvou tištěných provedeních a v digitální podobě na CD, pokud nebude dohodnuto jinak.

XII. POZNÁMKY:

U jednotlivých prvků jsou popsány rozdílná řešení a postupy, pokud se liší od základního restaurátorského postupu.

Návrh ceny za restaurování bude možné upřesnit až po upřesnění rozsahu prací. Rovněž některé materiály budou mít na cenu značný vliv /např. kůže na potah pohovek./