

Kupní smlouva a závazek pozáručního servisu, smlouva č. 26/130/2016

uzavřená níže uvedeného dne, měsíce a roku dle § 2079 a násl. a § 1764 odst. 2 zákona č. 89/2012 Sb., občanského zákoníku, v platném znění, mezi těmito smluvními stranami:

S&T Plus, s.r.o.

Novodvorská 994, Praha 4 142 21

IČ: 25701576

DIČ: CZ25701576

Bankovní spojení: československá obchodní banka a.s.

č.ú.: 117460713/0300

Jednatel: RNDr. Ivo Strnad, jednatel

Společnost je zapsána v obchodním rejstříku vedeném u Městského soudu v Praze, oddíl C, vložka 62478.

Na straně jedné (dále jen „**Prodávající**“)

a

Oblastní nemocnice Náchod a.s.

Purkyňova 446

547 69 Náchod

IČ: 26000202

DIČ: CZ26000202

Jednatel: Ing. Zbyňkem Chotěborským - předsedou představenstva

Společnost je zapsána v OR vedeném Krajským soudem v Hradci Králové, oddíl B, vložka 2333

Na straně druhé (dále jen „**Kupující**“)

(Prodávající a Kupující společně též jako „smluvní strany“ a/nebo jednotlivě jako „smluvní strana“)

uzavírají tuto rámcovou smlouvu na dodávku a instalaci porodní postele (dále jen „Smlouva“) v souladu s ustanovením § 1746 odst. 2 zákona č. 89/2012 Sb., občanský zákoník (dále jen „Občanský zákoník“).

I. Předmět smlouvy

1. Předmětem této Smlouvy je dodávka, instalace a uvedení do provozu 1 kusu ultrazvukového přístroje, pro ON Náchod a.s. nemocnice Broumov, typ: Sonoscape S8 Expert, jehož přesná technická specifikace včetně příslušenství je obsažena v příloze č. 1 této smlouvy, tvořící nedílnou součást této smlouvy, dále jen „Zboží“.
2. Prodávající se touto Smlouvou zavazuje Předmět smlouvy dodat Kupujícímu, nainstalovat jej a uvést do provozu, a Kupující se zavazuje za níže v této Smlouvě uvedených podmínek Předmět smlouvy převzít a zaplatit za něj Kupní cenu.
3. Předmětem Smlouvy je pak dále závazek Prodávajícího zajištění pozáručního servisu po dobu 7 let od skončení záruční doby a to v rozsahu:
 - zajištění pravidelných PBTk
 - na základě dílčích objednávek Kupujícího zajistit pozáruční servisní služby, které se budou odvíjet dle aktuálních potřeb Kupujícího. Kupující nemusí odebrat servisní služby v celém jejich předpokládaném rozsahu.
4. Prodávající se zavazuje dodat Kupujícímu společně se Zbožím i veškeré doklady, které se ke Zboží vztahují, tj. zejména doklady nutné k převzetí a k řádnému užívání zboží:

- návod k ovládání Zboží v českém jazyce (1x v listinné podobě, 1x v datové podobě na CD/DVD ve formátu *.doc, *.rtf, nebo *.pdf),
- 1x originální návod (možnost na CD/DVD)
- 1x kompletní servisní manuál (možno na CD, DVD nosiči)
- ES prohlášení o shodě v souladu se zákonem č. 22/1997 Sb., o technických požadavcích na výrobky, ve znění pozdějších předpisů, a nařízením vlády č. 336/2004 Sb., kterým se stanoví technické požadavky na zdravotnické prostředky, ve znění pozdějších předpisů, s uvedením klasifikační třídy, a to v českém jazyce.

II.

Kupní cena, Cena za dopravu a platební podmínky

1. Kupní cenu za Předmět smlouvy smluvní strany sjednaly ve výši **615.000 Kč bez DPH** (slovy „šestsetpatnácttisíckorun“) (dále jen „Kupní cena“). Ke Kupní ceně bude účtována DPH ve výši dle předpisů platných v den uskutečnění zdanitelného plnění.
2. Sjednaná kupní cena zahrnuje kromě Zboží jeho dopravu, obaly, naložení, složení, pojištění během dopravy, případné clo, instalaci, provedení funkční zkoušky, instruktáž obsluhujícího personálu dle § 61 zákona č. 268/2014 Sb., o zdravotnických prostředcích, ve znění pozdějších předpisů, recyklační poplatky (pouze u zboží, které tomuto poplatku podle zákona č. 185/2001 Sb., o odpadech, ve znění pozdějších předpisů, podléhá, bezpečnostně technické kontroly v průběhu záruční doby (vč. materiálu).
3. Kupující se zavazuje uhradit kupní cenu na základě daňového dokladu – faktury vystavené Prodávajícím se splatností 30 dnů od doručení faktury objednateli, které nesmí předcházet předání Předmětu smlouvy.
4. Za okamžik zaplacení Kupní ceny smluvní strany považují den, kdy bude částka uvedená na faktuře připsána na účet Prodávajícího.

III.

Dodací podmínky

1. Smluvní strany sjednaly, že Zboží bude dodáno do Místa dodání, kterým Nemocnice Broumov, Smetanova 91, Broumov (dále jen „Místo dodání“).

K přechodu nebezpečí škody na Zboží přechází okamžikem dodání Zboží do Místa dodání dle odstavce 1. tohoto článku této Smlouvy, tedy v době dodání na konkrétní pracoviště dle pokynu Kupujícího. Dokladem o dodání Zboží je dodací list s označením Kupujícího a Prodávajícího, typu a množství Zboží a s uvedením data dodání.

2. Prodávající je povinen dodat Zboží do Místa dodání nejpozději do 30 kalendářních dnů od podpisu kupní smlouvy. V případě, že Prodávající nesplní termín dodávky je Kupující oprávněn účtovat smluvní pokutu ve výši 3000,- Kč za každý byt' započatý den prodlení, tím však není dotčeno právo Kupujícího na náhradu škody.
3. Prodávající se zavazuje oznámit Kupujícímu konkrétní termín dodání Zboží tři pracovní dny před plánovaným termínem dodání, a to paní Martě Francové na tel.: 727 986 406 a písemně na e-mail: francova.marta@nemocnicenachod.cz. Bez tohoto oznámení není Kupující povinen Zboží převzít.
4. Součástí dodání Zboží je i provedení instalace Zboží v místě plnění a předvedení funkční zkoušky Zboží za přítomnosti zástupce gynekologického odd. prim. MUDr. Miroslava Švábla a zástupce odd. zdravotnické techniky Kupujícího a provedení instruktáže dle § 61 zákona č. 268/2014 Sb., o zdravotnických prostředcích, ve znění pozdějších předpisů.
5. Zástupci Prodávajícího a Kupujícího sepíší a podepíší při dodání předávací protokol (protokol o předání a převzetí Zboží). Prodávající i Kupující jsou oprávněni v protokolu o předání a převzetí

Zboží uvést jakékoliv záznamy, připomínky či výhrady; tyto se však nepovažují za změnu této smlouvy či dodatek k této smlouvě. Neuvedení jakýchkoliv (i zjevných) vad do protokolu o předání a převzetí Zboží neomezuje Kupujícího v právu oznamovat zjištěné vady Prodávajícímu i po dodání Zboží v průběhu záruční doby.

IV.

Záruka za jakost, záruční servisní služby zahrnuté v rámci kupní ceny

1. Záruční doba se sjednává v trvání **36 měsíců** (dále jen „Záruka“) a počíná běžet dnem podpisu Protokolu o uvedení zboží do provozu. Záruka se vztahuje na Zboží, veškeré náhradní díly, práci a výjezd servisního technika. Záruka se nevztahuje na závady způsobené svévolným nebo neodborným zacházením, závady způsobené v důsledku chybné obsluhy nebo úplného poškození Zboží v důsledku zásahu vyšší mocí (např. požáru, povodně apod.). Projeví-li se vada v průběhu šesti měsíců od převzetí, má se za to, že věc byla vadná již při převzetí, projeví – li se vada v průběhu po této době do 36ti měsíců (tedy od sedmého měsíce včetně do konce záruční doby), platí vyvratitelná právní domněnka, že se na danou vadu záruka vztahuje. Prodávající nese důkazní břemeno při prokázání opaku (resp. při prokázání svévolné, neodborné manipulace, apod.). Prodávající je odpovědný za škody způsobené vadou výrobku, jakož i vadnou instalací a uvedením zboží do provozu.
2. Záruční i pozáruční servis provádí na území České republiky společnost Prodávajícího.
3. Prodávající zaručuje dodávání náhradních dílů a poskytování pozáručního servisu po dobu 7 let od ukončení výroby daného typu Zboží.
4. Záruční i pozáruční servis je prováděn po nahlášení závady na dispečinku servisního oddělení Prodávajícího, a to v pracovních dnech, přičemž nahlášení je možné učinit na tel. 239 047 505 nebo tel. 239 047 547. V případě, kdy oprava nebude nezbytně vyžadovat odeslání zboží do servisního střediska, bude oprava provedena formou výjezdu servisního technika do místa instalace zboží, a to nejpozději do 24 hodin po nahlášení. V případě, že oprava bude vyžadovat odeslání zboží do servisního střediska, zajistí tuto dopravu na své náklady prodávající, vč. odborné deinstalace a odpojení zboží ve výše uvedené lhůtě.
5. Prodávající se zavazuje bezplatně provádět pravidelné kontroly, preventivní péči, kalibrace, nastavení, aktualizaci vč. obvyklého vylepšení zařízení nutného s ohledem na vývoj systému, do kterého je případně zařízení začleněn, pravidelné předepsané periodické bezpečnostně-technické kontroly dle ust. § 65 zákona č.268/2014 Sb., tedy údržbu předmětu smlouvy (BTK) dle četnosti uvedených výrobcem a požadovaných či doporučených výkonů včetně nainstalování spotřebního materiálu a náhradních dílů a to po celou dobu záruční doby, která je uvedena v odstavci 1 tohoto článku.

V.

Pozáruční servis

1. Prodávající je po uplynutí záruční doby dle čl. IV odst. 1 této smlouvy povinen po dobu dalších 7 let poskytovat pozáruční servis. Pozáruční servis bude poskytován na základě dílčích objednávek kupujícího. Cena **za hodinu** servisní práce činí 792,- Kč bez DPH. Cena za nabídnuté servisní služby zahrnuje veškeré náklady na danou službu vč. cestovného. V ceně servisních služeb není zahrnut materiál potřebný pro servis.
2. Prodávající se dále zavazuje provádět v rámci pozáručního servisu pravidelné předepsané periodické bezpečnostně-technické kontroly dle ust. § 65 zákona č.268/2014 Sb., tedy údržba předmětu smlouvy (PBTk) dle četnosti uvedených výrobcem a požadovaných či doporučených výkonů včetně nainstalování spotřebního materiálu a náhradních dílů a to po dobu dalších 7 let od ukončení záruční doby, která je uvedena v čl. IV. odst. 1 této smlouvy. Celková částka za provedení PBTk po konci záruční doby činí 30.800,- Kč bez DPH / **za 7 let**, tedy **4.400,- Kč bez DPH / za 1 rok**. Cena za PBTk zahrnuje veškeré náklady na danou službu vč. cestovného.

3. Nástup na pozáruční servis bude do 24 hod. od nahlášení servisní závady.
4. Rozsah požadovaného plnění pozáručního servisu bude vycházet z aktuálních potřeb Kupujícího detailně Kupujícím specifikovaných (co do druhu a množství plnění) v jednotlivých dílčích objednávkách. Dílčí objednávky budou činěny písemně, a to listinnou formou či elektronicky (např. mailem, poštou). Prodávající potvrdí přijetí dílčí objednávky, a to v souladu s formou dílčí objednávky, tj. listinnou formou či e-mailem na adresu kontaktní osoby Kupujícího, která tuto dílčí objednávku Prodávajícímu odeslala.
5. Fakturace pozáručních služeb PBTk prováděných na základě tohoto článku bude provedena vždy jednou ročně za celý uplynulý rok po který tato služba byla plněna. Prodávající nezašle příslušnou fakturu za rok dříve než po konkrétním provedení PBTk, splatnost faktury činí 30 dní.
6. Objednávka servisních služeb v rámci pozáručního servisu bude provedena dle IV. 4 a V. 4 této smlouvy s tím, že Prodávající je před jejím započítím povinen Kupujícímu sdělit odhad ceny servisních služeb vč. odhadu ceny spotřebovaného materiálu, a to dílů před započítím služby servisu, případně navýšení této ceny o více než 20% je možné pouze po předchozím souhlasu objednatele. Faktura servisních prací bude Prodávajícím zaslána po provedeném servisu se splatností 30dní.
7. Cena pozáručního servisu dle odst. 1 a 2 této smlouvy může být každoročně nejpozději do 30.6. jednostranně upravena o průměrnou meziroční míru inflace zveřejněnou Českým statistickým úřadem.

VI.

Odstoupení od Smlouvy, ukončení smlouvy

1. Smluvní strany mohou od této Smlouvy odstoupit ze zákonem stanovených důvodů a z důvodů, které jsou v této Smlouvě výslovně uvedeny jako podstatné porušení smluvních povinností a smluvní strana, která neplní své povinnosti vyplývající z této Smlouvy a jejichž neplnění představuje podstatné porušení smluvních povinností dle této Smlouvy, byla na jejich neplnění písemně upozorněna druhou smluvní stranou s varováním, že pokud ve stanovené lhůtě tyto nedostatky neodstraní, odstoupí druhá smluvní strana od této Smlouvy. Lhůta, která má být stanovena k nápravě stavu jednou smluvní stranou druhé smluvní straně nesmí být kratší než 7 pracovních dnů a delší než 14 pracovních dnů ode dne doručení upozornění. Smlouva v takovém případě zaniká okamžikem doručení oznámení o odstoupení od smlouvy druhé smluvní straně.
2. Smluvní strany se dohodly, že za porušení podstatných povinností bude považováno zejména prodlení Kupujícího s úhradou jakékoliv částky dle této Smlouvy či prodlení Prodávajícího s Uvedením zboží do provozu s dodáním zboží obojí delším jak 30 dnů a prodlení Prodávajícího s Uvedením zboží do provozu delším jak 10 dnů.
3. Vztahy vyplývající z výše uvedeného pozáručního servisu, které jsou v trvání na dobu určitou 7 let po uplynutí záruční doby, je oprávněna vypovědět bez uvedení důvodu pouze strana kupující. Prodávající i kupující jsou oprávněni tento vztah vypovědět také v případě podstatného porušení závazku druhé strany.

VII.

Důvěrné informace, mlčenlivost

1. Žádná smluvní strana této Smlouvy neprozradí žádné osobě, ani nepoužije nebo nevyužije pro jakýkoli účel žádné informace týkající se podnikatelské činnosti, jež získá nebo již získala („Informace důvěrného charakteru“) při realizaci této Smlouvy o druhé smluvní straně.



2. Smluvní strany jsou povinny zachovávat mlčenlivost také o všech skutečnostech, jejichž vyzrazení třetí osobě by mohlo přivodit druhé smluvní straně, případně osobám jednajícím s touto smluvní stranou ve shodě, nebo jejím zaměstnancům újmu. Povinnost mlčenlivosti platí pro smluvní strany i po skončení platnosti této Smlouvy, a to po celou dobu, kdy je takové porušení povinnosti mlčenlivosti způsobilé přivodit druhé smluvní straně újmu.
3. Výše uvedené povinnosti neplatí v případě plnění povinností Kupujícího vyplývajících ze zák.č. 106/1999 Sb., o svobodném přístupu k informacím či jiné obdobné zákonné povinnosti (dle z.č. 137/2006 Sb., atd.).

VIII. Řešení sporů

Všechny spory vznikající z této smlouvy a v souvislosti s ní budou rozhodovány příslušeným obecným soudem strany žalovaného.

IX. Salvatorská doložka

Pro případ, že by některé z ustanovení této smlouvy bylo nebo se stalo neplatným, popřípadě neúčinným, zůstává tím platnost příp. účinnost ostatních ustanovení této smlouvy nedotčena. Neplatné resp. neúčinné ustanovení bude nahrazeno takovým ustanovením, aby bylo co nejvíce dosaženo hospodářského účelu této smlouvy zamýšlenému jejími účastníky.

X. Zástupci smluvních stran

1. Zástupci smluvních stran oprávnění jednat za smluvní strany jsou tyto osoby:

Kupující:

Zástupce pro technické záležitosti: Jozef Čelka
email: celka.jozef@nemocnicerk.cz
Zástupce pro smluvní záležitosti: Ing. Zbyněk Chotěborský, předseda představenstva

Prodávající:

Zástupce pro technické záležitosti: Ing. Ludvík Tót
Zástupce pro smluvní záležitosti: RNDr. Ivo Strnad – jednatel společnosti
Email: medika@sntplus.cz

Prodávající i Kupující jsou povinni neprodleně písemně informovat druhou smluvní stranu o případných změnách v osobě svého odpovědného pracovníka a jakýchkoli jiných údajů podstatných pro vzájemné poskytování si informací.

XI. Doručování

1. Pro účely této Smlouvy se písemnou komunikací mezi Prodávajícím a Kupujícím rozumí komunikace prostřednictvím korespondence zasílané prostřednictvím držitele poštovní licence, prostřednictvím e-mailu i telefaxu.
2. Při doručování (zasílání písemností), zpráv a jakýchkoliv jiných materiálů druhé smluvní straně, doručuje se na poslední známou adresu druhé smluvní strany. V pochybnostech se má za to, že se jedná o poslední adresu, oficiálně sdělenou druhé smluvní straně, na které je běžně přijímána

korespondence resp. adresa uvedená v záhlaví této Smlouvy. E-maily se považují za doručené, pokud je doručení potvrzeno druhou smluvní stranou prostřednictvím automatického potvrzování odpovědi. Fax se považuje za doručený, je-li adresován jednatelem, zástupci nebo zplnomocněnému zástupci smluvní strany a vysílacím přístrojem je vydána potvrzenka o jeho úspěšném přenosu. Všechny zprávy a komunikace, na něž druhá smluvní strana reaguje, se považují za doručené.

3. Pro účely této Smlouvy se dnem doručení považuje: a) nejpozději třetí den uložení zásilky na příslušném poštovním úřadě v případě doručování prostřednictvím držitele poštovní licence, a to i v případě, že se adresát o uložení nedozvěděl; b) při osobním doručování tyto účinky nastávají převzetím či odmítnutím této písemnosti.

XII. Závěrečná ustanovení

1. Tato Smlouva je vyhotovena ve dvou vyhotoveních s platností originálu, z nichž po jednom jejím vyhotovení obdrží každý účastník této Smlouvy po jejím podpisu.
2. Veškeré změny a doplňky této Smlouvy je možno provádět pouze písemnými chronologicky očíslovanými dodatky podepsanými oprávněnými zástupci obou smluvních stran.
3. Smlouva nabývá platnosti a účinnosti dnem podpisu oběma smluvními stranami.
4. Součástí této Smlouvy jsou následující přílohy:
Příloha č. 1 – Technická specifikace
Příloha č. 2 – Cenová nabídka
5. Veškerá ustanovení této Smlouvy a výkony v jejím rámci prováděné se řídí českým právním řádem, zejména občanským zákoníkem a předpisy souvisejícími.
6. Smluvní strany výslovně prohlašují, že je jim obsah smlouvy dobře znám v celém jeho rozsahu a tím, že smlouva je projevem pravé a svobodné vůle smluvních stran a nebyla uzavřena v tísní či za nápadně nevýhodných podmínek. Na důkaz souhlasu připojují smluvní strany své vlastnoruční podpisy, jak následuje.

V Praze dne 29.2.2016

V Náchodě dne 19.2.2016

OBLASTNÍ NEMOCNICE NÁCHOD a.s.
Purkyňova 446
547 69 NÁCHOD

Prodávající:

S&T Plus, s.r.o.
RNDr. Ivo Štrnad

Jednatel společnosti

Kupující:

Ing. Zbyněk Chotěborský
předseda představenstva

Oblastní nemocnice Náchod, a.s.

 **S&T Plus s.r.o.**
Novodvorská 994
142 21 Praha 4
IT SOLUTIONS & SERVICES Tel. +420 239 047 500

FORMULÁŘ PRO REKAPITULACI NABÍDKOVÉ CENY

DODÁVKA A INSTALACE ULTRAZVUKOVÉHO PŘÍSTROJE PRO OBLASTNÍ NEMOCNICI NÁCHOD A.S. Nemocnice Broumov

kupní cena – 1 ks ultrazvukového přístroje	
A) kupní cena za předmět dodávky dle 2.1 (vč. 36ti měs zaruční lhůty a PBTK)	615.000,- Kč
vč. DPH	744.150,- Kč
pozáruční servis a PBTK	
1 rok pozáruční PBTK	4.400,- Kč
vč. DPH	5.324,- Kč
B) tj. celkem za 7 let pozáruční PBTK	30.800,- Kč
vč. DPH	37.260,- Kč
cena 1 hodiny servisních služeb	792,- Kč
	958,30 Kč
C) tj. celkem za předpokládané množství 35ti hodin servisních prací za 7 let	27.720,- Kč
vč. DPH	33.541,- Kč
NAÍDKOVÁ CENA CELKEM (A+B+C)	673.520,- Kč
vč. DPH	814.959,- Kč

Pozn.:

Zadavatel není povinen vyčerpat výše uvedený předpokládaný rozsah servisních prací, ty budou provedeny vždy až na objednávku Zadavatele v případě její potřeby

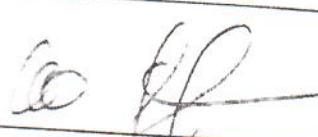
Datum: 4.2.2016

Úsk razítka

S&T

S&T Plus s.r.o.

Novoborská 41
142 01 Praha 4
Tel: +420 224 647 301
www.sandt.cz

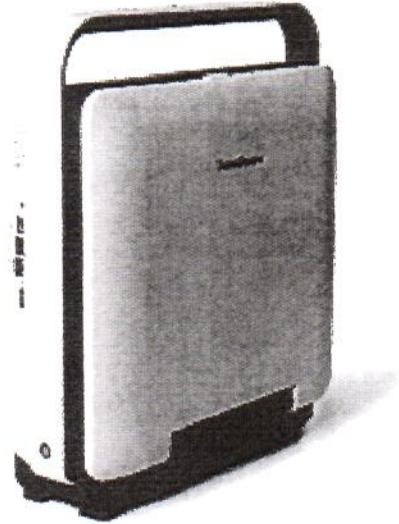

Podpis osoby oprávněné jednat za uchazeče

Barevný ultrazvukový přístroj SonoScape 8 Expert

-barevný digitální diagnostický ultrazvukový systém
-přenosný + transportní vozík s multiport adaptérem umožňujícím připojení až 3 sond

Pracovní režimy:

- B, B+B, 4B, B+M, M, THI - harmonické zobrazení
- Anatomický M mód
- Trapezoidní zobrazení
- CFM, PD
- Color M
- TDI
- PW se steeringem 0-72°, CW
- HPRF
- 3D
- Compoundní zobrazení
- μ -scan zobrazení - redukce speckle artefaktů



Technická specifikace:

- 15" monitor s vysokým rozlišením, polohovatelný
- 2.048 digitálních kanálů pro zpracování signálu
- zobrazovací režimy B, M, Color M, THI, CFM, PD, PW, CW, TDI, TP, 3D, 4D, panorama
- 2 aktivní konektory pro sondy
- jednoduché ovládání, vospělá ergonomie
- multifrekvenční sondy (5 středních frekvencí + 5 THI)
- frekvenční rozsah 1-16MHz
- automatická optimalizace B-obrazu a dopplerovské křivky
- automatická kalkulace parametrů z dopplerovské křivky
- vestavěný počítač - LINUX
- vnitřní digitální archivační systém s 500 GB interním HDD
- zabudovaný Li-Ion akumulátor umožňující použití přístroje déle jak 2,5 hodiny bez připojení do sítě



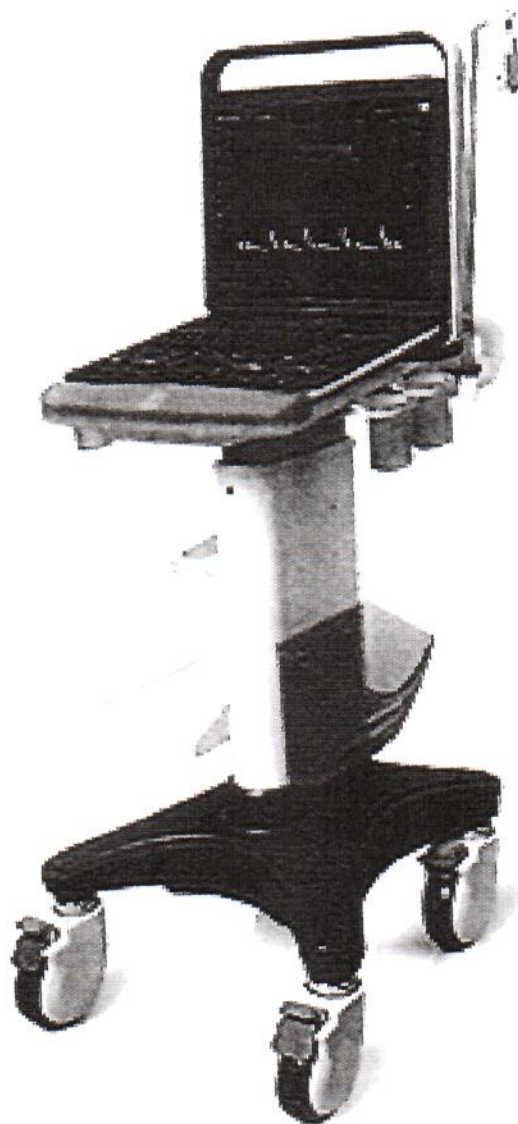
- THI - tkáňově harmonické zobrazení
- zoom, až 16-násobné zvětšení
- 256 odstínů šedé
- více jak 750 snímků/s
- možnost kolorizace obrazu, 8 barevných režimů
- HPRF, dynamická komprese, -hustota linií - 3 stupně
- maximální hloubka 32,9 cm
- dynamický rozsah až 280 dB
- paměťová smyčka až na 10000 obrázků, více jak 50 sekund
- až 12 fokusačních hladin
- 16 typů křivek reprezentace signálu
- 50 typů tělových značek
- zvýraznění hran, persistence
- 8x TGC
- firemní i vlastní uživatelská nastavení sond
- všeobecné měření
- aplikační měření
- reporty (OB/Gyn, Urol, Cardio, Small part, Vasc)
- 2x USB, LAN, S-video, kompozitní video, VGA out
- video tisk, PC tisk, VCR
- váha 7,8 kg
- rozměry (šířka, hloubka, výška) 35 x 40 x 13cm

Klinické aplikace:

- urgentní medicína,
- gynekologie/porodnictví,
- muskuloskeletální dg., urologie,
- kardiologie, radiologie, cévní vyšetření

Sondy:

- sektorová sonda 2P2 pro kardiologické použití, TCD, vyšetření dutiny břišní, frekvenční rozsah 1-6 MHz,
- lineární sonda L742 pro cévní použití a vyšetření měkkých částí, frekvenční rozsah 4-16 MHz,
- konvexní sonda C353 pro vyšetření orgánů dutiny břišní, frekvenční rozsah 2-6,8 MHz.



FORMULÁŘ PRO REKAPITULACI SPLNĚNÍ PARAMETRŮ

DODÁVKA A INSTALACE ULTRAZVUKOVÉHO PŘÍSTROJE PRO OBLASTNÍ NEMOCNICI NÁCHOD, A.S. Nemocnice Broumov

A) ULTRAZVUKOVÝ PŘÍSTROJ – 1kus (SONOSCAPE S8 EXPERT)

Parametr	ANO/NE	Hodnota/popis
UZ typu přenosný, nikoliv dotykový tablet	ANO	Kufříkový typ
Ovládací panel s mechanickými ovládacími prvky (tlačítka)	ANO	
QWERTY klávesnice na ovládacím panelu	ANO	QWERTY klávesnice
Možnost připojení min. 2 son do těla přístroje a min. 3 sond v případě fixace na vozíku	ANO	2 sondy do těla UZV, 3 přes multiport adaptér
Výměna sond za provozu	ANO	
Váha přístroje max. 8 kg	ANO	7,8 kg
Více jak 2000 digitálních kanálů	ANO	2.048 digitálních kanálů
Snímkovací frekvence přístroje vyšší jak 750 snímků/sek	ANO	Více jak 750 snímků/sekundu
Maximální zobrazovaná hloubka více jak 32 cm	ANO	32,9 cm
Velmi kvalitní 2D zobrazení	ANO	
Vysoce citlivý Doppler	ANO	
Frekvenční rozsah min. 1-16 MHz	ANO	Frekvenční rozsah 1-16 MHz
Podpora sond s vysokým počtem elementů	ANO	
Min. 15" displej s vysokým rozlišením a možností náklonu	ANO	15" LCD displej, polohovatelný
Výškově stavitelný transportní vozík	ANO	
Bateriový provoz min. 1,5 hodiny	ANO	Zabudovaná baterie umožňující provoz déle jak 1,5 hodiny
Vysoká mobilita	ANO	
Možnost připojení laparoskopické, intraoperativní a jícnové sondy	ANO	
Časová kompenzace zisku TGC-manuálně nastavitelná v minimálně 8 úrovních	ANO	TGC 8 úrovní
Plynulé zvětšení obrazu s možností pohybu ve zvětšeném obraze v živém i zmraženém režimu	ANO	

25/10

V živém obraze zvětšení s vysokým rozlišením měření	ANO	
Ukládání a úprava smyček	ANO	
Automatická optimalizace B – obrazu a dopplerovského zobrazení	ANO	
Automatická kalkulace dopplerovských parametrů s dopplerovské křivky na zmraženém i aktivním záznamu s výpočty hodnot S, D, S/D, PI, RI	ANO	
Výpočet dopplerovských parametrů v reálném čase	ANO	
Automaticky aktivována pomocná lupa při měření výhodou	ANO	Pomocná lupa je součástí přístroje
Programové nastavení sond dle vyšetřované oblasti	ANO	
Uživatelská nastavení pro každou sondu	ANO	
Optimalizace parametrů pro různé typy tkání	ANO	
Softwarové vybavení pro provádění základních měření a výpočtů (délka, plocha, objem,...)	ANO	
Režimy zobrazení pro všechny sondy:		
B- mód, B/B-mód, M-mód, B/M-mód, Color doppler, Power doppler, (energetický doppler), spektrální tkáňový doppler	ANO	
Doppler (PW doppler) –včetně steeringu na lineární sondě v rozmezí min.0-70° Duplexní a triplexní mód v reálném čase	ANO	Steering 0-72 stupňů
CW doppler	ANO	
Barevné dopplerovské zobrazení krevního průtoku vyšší rozlišovací schopnosti a obrazovou rychlostí	ANO	
Uspořádání 2D obrazu a dopplerovského spektra na monitoru vedle sebe i nad sebou s možností změny typu a poměru tohoto zobrazení Dual live mód – současné zobrazení B obrazu a B- obrazu včetně CFM	ANO	
Harmonické zobrazení/pulsní inverzní harmonické zobrazení	ANO	
HPRF	ANO	
Paměťová smyčka pro uchování min. 5 0 sekund, interní HDD o min. velikosti 500GB	ANO	Paměťová smyčka nastavitelná uživatelem, délka větší než 50 sekund, interní HDD 500 GB
Sondy:		
Sektorová sonda pro kardiologické použití a vyšetření TCD s min. frekvenčním rozsahem 1-6 MHz	ANO	2P2, 1-6 MHz
Lineární sonda s min. frekvenčním rozsahem 4-16 MHz pro cévní vyšetření a vyšetření tzv. malých částí	ANO	L742, 4-16 MHz
Konvexní sonda pro vyšetření orgánů dutiny břišní s min. frekvenčním rozsahem 2-6 MHz	ANO	C352, 2-6,8 MHz

Datum: 4.2.2016

Otisk razítka

3)



S&T Plus s.r.o.
Novodvorská 994
142 21 Praha 4
Tel.: +420 239 047 500
www.sntplus.cz

Podpis osoby oprávněné jednat za uchazeče