

## **SMLOUVA O DÍLO**

(dále jen „Smlouva“)

### **SOUHRN SMLUVNÍCH DOHOD**

dle ustanovení § 2586 a násl. Občanského zákoníku (NOZ) v platném znění

#### **Smluvní strany:**

- (1) Královéhradecký kraj  
Pivovarské náměstí 1245, 500 03 Hradec Králové  
IČ: 708 89 546  
DIČ: CZ70889546  
zastoupený hejtmanem Bc. Lubomírem Francem  
bankovní spojení: Komerční banka, a.s., pobočka Hradec Králové  
č. účtu: 27-2031100257/0100  
(dále jen „objednatel“) na straně jedné

Zástupce objednatele odpovědný ve věcech technických a veškerých činnostech vyplývajících z plné moci XX/MJ/2013 ze dne 28. 8. 2013:

SÚS Královéhradeckého kraje a.s.

Kutnohorská 59, 500 04 Hradec Králové

IČ: 275 02 988

osoba pověřená jednat jménem zástupce ve věcech technických:

Čeněk Hrdlička, tel: 493 586 965, e-mail: [cenek.hrdlicka@suskhk.cz](mailto:cenek.hrdlicka@suskhk.cz)

Ing. Václav Podlípny, tel: 493 586 966, e-mail: [vaclav.podlipny@suskhk.cz](mailto:vaclav.podlipny@suskhk.cz)

a

- (2) MDS projekt s.r.o.  
Försterova 175, 566 01 Vysoké Mýto  
IČ: 27487938  
DIČ: CZ28477938  
Zastoupený/jednatel Ing. Jan Bursa jednatel společnosti  
zapsaný v obchodním rejstříku u Krajského soudu v Hradci Králové, oddíl C, vložka 21973  
bankovní spojení: ČS pobočka Vysoké Mýto, 1212900339/0800

(dále jen „zhotovitel“) na straně druhé

#### **I.**

#### **Základní ustanovení**

1. Objednatel požaduje, aby zhotovitel provedl dílo:

**Vypracování projektové dokumentace ve stupni dokumentace pro vydání stavebního povolení (DSP) + dokumentace pro provádění stavby (PDPS), soupisu stavebních prací, dodávek a služeb s výkazem výměr včetně jeho ocenění a výkon autorského dozoru stavební akce  
„III/28425 Heřmanice – Valdov – Lány – Lázně Bělohrad“**

(dále jen Dílo nebo Zakázka) v určené kvalitě, současně přijímá nabídku zhotovitele na provedení a dokončení těchto služeb za následujících podmínek:

I. Cena (v souladu se zněním nabídky – bod c článku II. Smlouvy)

a. Nabídková cena bez DPH	614 150,00 Kč
b. DPH (21%)	128 971,50 Kč
<b>c. Nabídková cena celkem (a + b)</b>	<b>743 121,50 Kč</b>

přičemž cena bude uhrazena způsobem a ve výši stanovené ve Zvláštních obchodních podmínkách

II. Termín dokončení

Termín dokončení je uveden ve Zvláštních obchodních podmínkách.

- Zhotovitel se zavazuje provést a dokončit řádně a včas Dílo bez vad za cenu uvedenou výše a specifikovanou v Dopise nabídky, a to v souladu s podmínkami obsaženými v dokumentech uvedených v článku II. této Smlouvy včetně odstranění případných vad Díla.
- Objednatel se zavazuje zaplatit zhotoviteli za provedení všech činností, které jsou předmětem smlouvy, cenu podle nabídky zhotovitele, nebo jinou cenu, na kterou bude mít zhotovitel nárok podle podmínek smlouvy, v termínech a způsobem podle smlouvy.
- Nabídková cena se považuje za nejvýše přípustnou dle nabídky zhotovitele a může se měnit jen dle podmínek daných ve smlouvě.
- Slova a výrazy používané v této smlouvě mají ten význam, který jim je určen ve Všeobecných obchodních podmínkách pro zeměměřické a průzkumné práce a dokumentaci staveb pozemních komunikací, schválených MD-OPK č. j. 11/2015 – 120 – TN/1 ze dne 5. 2. 2015, s účinností od 6. února 2015, na které se dále odkazuje, se současným zrušením Obchodních podmínek pro zeměměřické a průzkumné práce a dokumentaci staveb PK, schválených MD-OI, č.j. 321/08-910-IPK/1 ze 9. 4. 2008.
- Pokud se dále ve Smlouvě nebo jejích jednotlivých součástech užívá pojmů ze zákona č. 513/1991 Sb. Obchodního zákoníku ve znění platném do 31. 12. 2013, mají se tím pro účely této smlouvy na mysli odpovídající ustanovení zákona č. 89/2012 Sb. (NOZ) v aktuálně platném znění, případně předpisů souvisejících.

## II.

### Obsah Smlouvy o dílo

- Níže uvedený souhrn dokumentů tvoří nedílnou součást obsahu Smlouvy. Pojmy a definice uvedené v této Smlouvě a především v tomto článku II. mají stejný význam, jaký jim je přiřazen v Obchodních podmínkách na zhotovení Díla.

Jedná se o následující dokumenty, které jsou nedílnou součástí Smlouvy, jejich důležitost je dána pořadím:

- Souhrn smluvních dohod;
- Dopis o přijetí nabídky (Oznámení o výběru nejvhodnější nabídky);
- Nabídka Zhotovitele (Dopis nabídky, formulář Seznam subdodavatelů);
- Výzva k podání nabídky; mapový podklad; mostní listy, HMP, pasport propustků, pasport zdí;

- e) ZOP-D Zvláštní obchodní podmínky pro zeměměřické a průzkumné práce a dokumentaci staveb pozemních komunikací vč. Přílohy A (Rozsah služeb) jejíž nedílnou součástí je tabulka Rekapitulace nabídkové ceny, Přílohy B (Personál, podklady, zařízení a služby třetích stran poskytnuté objednatelem) a Přílohy C (Platby a platební podmínky);
- f) VOP-D Všeobecné obchodní podmínky pro zeměměřické a průzkumné práce a dokumentaci staveb pozemních komunikací, schválených MD-OPK č. j. 11/2015 – 120 – TN/1 ze dne 5. 2. 2015, s účinností od 6. února 2015, se současným zrušením Obchodních podmínek pro zeměměřické a průzkumné práce a dokumentaci staveb PK, schválených MD-OI, č.j. 321/08-910-IPK/1 ze 9. 4. 2008., (jsou přístupné na internetu na adrese <http://www.pjpk.cz/OP/OP15%20zememericke.pdf> a ke smlouvě se nepřikládají);
- g) Technické podmínky (ke smlouvě se nepřikládají);

Dokumenty jsou zde řazeny podle kritéria jejich právní síly, a to od dokumentu nejvyšší právní síly pod písm. a) k dokumentu nejnižší právní síly pod písm. g), a s ohledem na tuto skutečnost bude tato Smlouva vykládána.

- 2. Strany si ujednaly, že dokumenty uvedené v čl. II. pod písmenem f), g) stranám známé a považované jimi za nedílnou součást této Smlouvy, budou v listinné podobě uloženy u objednatele a tamtéž stranám k dispozici. Smluvní strany prohlašují, že obsah veškerých dokumentů uvedených v čl. II. je jim znám.

### III.


#### Ostatní a závěrečná ujednání

- 1. Tato Smlouva, jejíž součástí jsou dokumenty uvedené v odst. 1 – (a) až (g) článku II., nabude platnosti a účinnosti dnem podpisu smluvních stran.
- 2. Zhotovitel si je vědom, že je ve smyslu ust. § 2 písm. e) zákona č. 320/2001 Sb., o finanční kontrole ve veřejné správě a o změně některých zákonů ve znění pozdějších předpisů (dále jen „zákon o finanční kontrole“) povinen spolupůsobit při výkonu finanční kontroly.
- 3. Obsah této Smlouvy je možné změnit pouze písemným číslovaným dodatkem, odsouhlaseným a podepsaným oběma smluvními stranami.
- 4. V otázkách, které nejsou touto Smlouvou výslovně upraveny, se řídí právní vztahy smluvních stran ustanoveními Občanského zákoníku (NOZ) a dalšími obecně závaznými právními předpisy České republiky v platném znění.
- 5. Případné spory mezi stranami projedná a rozhodne příslušný obecný soud České republiky v souladu s obecně závaznými předpisy České republiky.
- 6. Je-li některé ustanovení této Smlouvy neplatné, odporovatelné nebo nevynutitelné či stane-li se takovým v budoucnu, nedotýká se to platnosti, případně vynutitelnosti ustanovení ostatních, pokud z povahy, obsahu nebo z okolností, za jakých bylo takové ustanovení přijato, nevyplývá, že tuto část nelze oddělit od ostatních ustanovení této Smlouvy. Smluvní strany se zavazují neprodleně zahájit jednání za účelem nové úpravy vzájemných vztahů tak, aby byl zachován původní záměr Smlouvy.

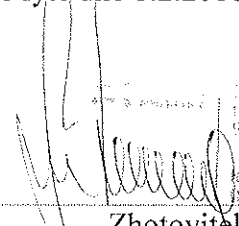
Číslo stavby: 33129

7. Strany prohlašují, že ke dni podpisu Smlouvy mají všechny dokumenty (případně jejich kopie), které jsou označeny jako součást Smlouvy, k dispozici alespoň v jednom vyhotovení, v návaznosti na ujednání čl. II odst. 2 této Smlouvy.
8. Smluvní strany se zavazují, že veškeré informace vzájemně poskytnuté a vztahující se ke Smlouvě se považují za důvěrné a za obchodní tajemství. Kterákoli smluvní strana nesmí bez předchozího písemného souhlasu druhé smluvní strany poskytnout nebo zpřístupnit třetím osobám jakékoli informace nebo dokumenty, které se vztahují ke Smlouvě, které jí již byly nebo budou druhou smluvní stranou předány nebo jinak zpřístupněny. Ustanovení tohoto odstavce se nevztahuje na případy, kdy:
  - a) mají smluvní strany opačnou povinnost stanovenou zákonem,
  - b) takové informace sdělí osobám, které mají ze zákona stanovenou povinnost mlčenlivosti
  - c) se takové informace stanou veřejně známými či dostupnými jinak než porušením povinností vyplývajících z tohoto odstavce,
  - d) je poskytnutí takových informací v souladu se Smlouvou a jejím účelem.
9. Smlouva je vyhotovena v šesti stejnopisech, každý v síle originálu, z nichž Objednatel obdrží čtyři vyhotovení a Zhotovitel obdrží dvě vyhotovení.
10. Smluvní strany prohlašují, že si Smlouvu přečetly, plně porozuměly jejímu obsahu a s jejím zněním souhlasí. Dále prohlašují, že Smlouvu uzavírají svobodně a vážně, nikoliv v tísní ani za nápadně nevýhodných podmínek. Na důkaz těchto prohlášení připojují své vlastnoruční podpisy.

V Hradci Králové dne 18-02-2016

  
Objednatel  
Bc. Lubomír Franc  
hejtman  
Královéhradecký kraj  
se sídlem v  
Hradci Králové  
15

Ve Vysokém Mýtě dne 8.2.2016

  
Zhotovitel  
Ing. Jan Bursa  
jednatel společnosti  
IČO: 234 67 936  
DIČ: CZ 274 67 936

Poznámka: Údaje označené <sup>1)</sup> musí být doplněny uchazečem před předložením nabídky



Bc. Lubomír Franc  
hejtman  
Královéhradeckého kraje

V Hradci Králové dne 28. 8. 2013  
Čj: XX/MJ/2013

## PLNÁ MOC

Královéhradecký kraj se sídlem Pivovarské náměstí 1245, 500 03 Hradec Králové, IČ 70889546, zastoupený hejtmanem kraje Bc. Lubomírem Francem, uděluje plnou moc

společnosti SÚS Královéhradeckého kraje a.s., IČ 27502988, se sídlem Hradec Králové, Kutnohorská 59, k zastupování Královéhradeckého kraje při činnostech nutných pro přípravu a realizaci staveb pozemních komunikací ve vlastnictví Královéhradeckého kraje, včetně technické a administrativní přípravy, předcházející realizaci těchto staveb a ke kontrole staveb, které mají být převedeny do vlastnictví Královéhradeckého kraje, tj. zejména při:

- a) veškerých správních řízeních a jednáních týkajících se pozemních komunikací, silničních pozemků, pozemkových parcel, včetně všech jejich součástí a příslušenství podle ustanovení zákona č. 13/1997 Sb., ve znění pozdějších předpisů ve vlastnictví Královéhradeckého kraje, při udělení vyjádření ke vstupu třetích osob na majetek kraje a v souvislosti s přípravou a realizací staveb,
- b) jednání s územními samosprávami, právníckými a fyzickými osobami ve věcech, týkajících se pozemních komunikací, silničních a silničních pomocných pozemků a pozemků ve vlastnictví Královéhradeckého kraje, jakož i ve věcech, týkajících se pozemků, které budou dotčeny stavbou, tj. v budoucnu se stanou součástí komunikace jako silniční pozemek a pomocný silniční pozemek,
- c) zajišťování podkladů pro přípravu prodeje, výkupu, darování, směny, nájmu, výpůjčky pozemních komunikací, silničních pozemků, těles silnic, silničních pomocných pozemků a pozemkových parcel a při zajišťování podkladů pro zřizování věcných břemen k uvedeným nemovitostem ve vlastnictví Královéhradeckého kraje, zajišťování podkladů a rozhodnutí při přípravě a realizaci staveb, tedy s tím související jednání s vlastníky pozemků, které budou dotčeny stavbou, tj. v budoucnu se stanou součástí komunikace jako silniční pozemek a pomocný silniční pozemek, jednání a úkony vůči vlastníkům sousedních pozemků a staveb, příprava smluv o právu provést stavbu, zpracování smluv na dočasný a trvalý zábor pozemků, nájemních smluv,

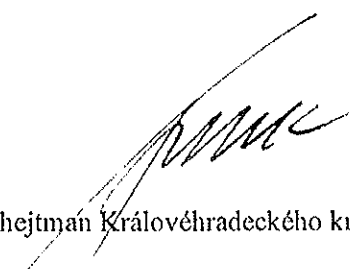
smluv o výpujče,

- d) podávání návrhů, žádostí a realizaci dalších právních a jiných úkonů v příslušných řízeních dle stavebně-právních předpisů a dalších souvisejících právních předpisů k umístění a realizaci staveb (zejména ohlášení, územní řízení, stavební řízení, kolaudační řízení), počítaje v to i veškeré úkony vůči příslušným Katastrálním úřadům v souvislosti se stavbou; a zajištění veškerých potřebných podkladů k danému účelu, včetně přebírání podkladů (v listinné i elektronické podobě) jménem Královéhradeckého kraje,
- e) přihlašování a odhlašování odběrů všech médií (elektrické energie, plynu, vody apod.) v souvislosti se zajištěním činnosti společnosti v souvislosti s přípravou a realizací staveb,
- f) zastupování kraje při jednání s dalšími výše neuvedenými správními úřady, právními osobami, fyzickými osobami, sdruženími, apod., v souvislosti s nakládáním majetku Kraje při přípravě a realizaci staveb,
- g) zajištění podkladů a činností spojených se zadáváním veřejných zakázek pro Královéhradecký kraj jako zadavatele.

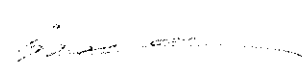
V souvislosti s předmětem této plné moci shora uvedeným je zmocněnec oprávněn za zmocnítele činit před příslušnými orgány a ostatními v úvahu přicházejícími subjekty veškeré právní a jiné úkony ve všech zákonných formách, tj. zejména činit a podávat právními předpisy stanovené návrhy a podání, brát tyto návrhy a podání zpět, podávat opravné prostředky proti rozhodnutím o těchto návrzích, jakož i se jich vzdávat či je brát zpět a účastnit se veškerých jednání v těchto věcech.

Zmocnitel opravňuje zmocněnce udělovat k účelu danému tímto zmocněním též zmocnění jiným osobám ve smyslu ustanovení Obchodního a Občanského zákoníku v platném znění.

V Hradci Králové dne 28. srpna 2013

  
hejtman Královéhradeckého kraje

Plnou moc přijímáme v celém rozsahu

  
SÚS Královéhradeckého kraje a.s.



**Královéhradecký kraj**  
se sídlem  
Pivovarské náměstí 1245, Hradec Králové, 500 03

Telefon: 495 540 211  
Fax: 495 533 973  
E-mail: svatava.koubova@suskhk.cz  
IČ: 708 89 546  
DIČ: CZ70889546

**MDS projekt s.r.o.**  
Försterova 175  
566 01 Vysoké Mýto

Váš dopis zn. ze dne:

Naše značka  
TOÚ/095-15/Ko

Vyřizuje/linka  
Ing. Koubová / 18

Hradec Králové dne

28 -01- 2016

**Věc: Oznámení o výběru nejvhodnější nabídky v zadávacím řízení na veřejnou zakázku malého rozsahu**

Na základě posouzení a zhodnocení nabídek Vám sdělujeme, že zadavatel v řízení o zadání zakázky rozhodl o výběru nejvhodnější nabídky uchazeče, jenž nabídl nejnižší nabídkovou cenu, na zakázku:

**Vypracování projektové dokumentace ve stupni dokumentace pro vydání stavebního povolení (DSP) + dokumentace pro provádění stavby (PDPS), soupisu stavebních prací, dodávek a služeb s výkazem výměr včetně jeho ocenění a výkon autorského dozoru stavební akce „III/28425 Heřmanice – Valdov – Lány – Lázně Bělohrad“**

Nabídka, kterou jste předložili, splnila podmínky zadání této veřejné zakázky a byla přijata.

Z tohoto důvodu Vás vyzývám k předložení smlouvy o dílo, která byla součástí zadávací dokumentace, k podpisu do 10 pracovních dnů od doručení tohoto oznámení, a to na adresu:

SÚS Královéhradeckého kraje a.s.

Kutnohorská 59

500 04 Hradec Králové

Další závazné podmínky:

Tento dopis nevytváří závaznou smlouvu o dílo. Závazná smlouva o dílo vznikne jejím podpisem v souladu s podmínkami zadání.

Ing. Emil Kmoníček  
vedoucí odboru investic  
Krajského úřadu Královéhradeckého kraje

# D O P I S N A B Í D K Y

**Název díla:** Vypracování projektové dokumentace ve stupni dokumentace pro vydání stavebního povolení (DSP) + dokumentace pro provádění stavby (PDPS), soupisu stavebních prací, dodávek a služeb s výkazem výměr včetně jeho ocenění a výkon autorského dozoru stavební akce „III/28425 Heřmanice – Valdov – Lány – Lázně Bělohrad“

**Objednatel:** Královéhradecký kraj  
se sídlem Pivovarské náměstí 1245  
500 03 Hradec Králové  
IČ: 708 89 546  
DIČ: CZ70889546

- Po prostudování výzvy k podání nabídky, obchodních podmínek (VOP-D, ZOP-D), technických kvalitativních podmínek (TKP-D) a dalších dokladů zadávací dokumentace a po seznámení se skutečností, níže podepsaný nabízí provést a předat výše uvedené dílo a odstranit případné vady v plné shodě s výše uvedenými dokumenty za cenu nejvýše přípustnou:

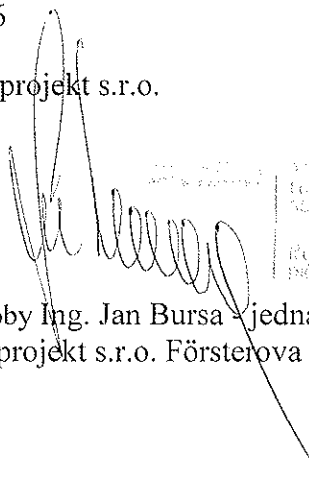
Cena celkem:	614 150,00 Kč
Cena DPH (21%):	128 971,50 Kč
<b>Cena celkem včetně DPH:</b>	<b>743 121,50 Kč</b>

kteřou je možno překročit (změnit) jen za podmínek uvedených ve smlouvě o dílo.

- Souhlasíme s tím, že naše nabídka je platná do 31. 3. 2016 a je pro nás závazná a může být přijata kdykoliv před uplynutím uvedené lhůty.
- Pokud a dokud nebude uzavřena smlouva o dílo mezi námi a objednatelem, nebude tato nabídka představovat závaznou smlouvu mezi námi.

Datum 13.1.2016

Zhotovitel: MDS projekt s.r.o.



Ing. Jan Bursa  
IČ: 708 89 546  
DIČ: CZ70889546

Podpis oprávněné osoby Ing. Jan Bursa - jednatel společnosti  
za společnost: MDS projekt s.r.o. Försterova 175, 566 01 Vysoké Mýto



## Seznam subdodavatelů

Veřejná zakázka malého rozsahu s názvem:

**Vypracování projektové dokumentace ve stupni dokumentace pro vydání stavebního povolení (DSP) + dokumentace pro provádění stavby (PDPS), soupisu stavebních prací, dodávek a služeb s výkazem výměr včetně jeho ocenění a výkon autorského dozoru stavební akce „III/28425 Heřmanice – Valdov – Lány – Lázně Bělohrad“**

Veřejná zakázka malého rozsahu na vypracování projektové dokumentace		Činnost subdodavatele, kterou bude při vypracování projektové dokumentace provádět
1.	Obchodní firma nebo název / Obchodní firma nebo jméno a příjmení:	
	Sídlo / Místo podnikání, popř. místo trvalého pobytu:	
	IČ:	
	Osoba oprávněná jednat jménem či za subdodavatele:	
	Spisová značka v obchodním rejstříku:	
	Tel./fax:	
	E-mail:	

Poznámka: Tabulku Dodavatel použije tolikrát, kolik bude mít subdodavatelů.

.....  
Podpis oprávněné osoby  
(jméno, příjmení a funkce)



## Královéhradecký kraj

se sídlem

Pivovarské náměstí č. p. 1245, 500 03 Hradec Králové

Telefon: 495 540 211  
Fax: 495 533 973  
E-mail: [svatava.koubova@suskhk.cz](mailto:svatava.koubova@suskhk.cz)  
IČ: 708 89 546  
DIČ: CZ70889546

MDS projekt s.r.o.  
Försterova 175  
566 01 Vysoké Mýto

Váš dopis zn. ze dne:	Naše značka	Vyřizuje/linka	Hradec Králové dne
	TOÚ/095-15/Ko	Ing. Koubová / 18	05 -01- 2016

### Věc: Výzva k podání nabídky

V návaznosti na ustanovení § 6 zákona č. 137/2006 Sb., o veřejných zakázkách, v platném a účinném znění, (dále jen zákon), a v souladu se Směrnicí Rady Královéhradeckého kraje č. 3, kterou se stanovuje postup Královéhradeckého kraje při zadávání veřejných zakázek, Vás tímto vyzýváme k podání nabídky k veřejné zakázce malého rozsahu:

**Vypracování projektové dokumentace ve stupni dokumentace pro vydání stavebního povolení (DSP) + dokumentace pro provádění stavby (PDPS), soupisu stavebních prací, dodávek a služeb s výkazem výměr včetně jeho ocenění a výkon autorského dozoru stavební akce „III/28425 Heřmanice – Valdov – Lány – Lázně Bělohrad“**

#### 1. Identifikační údaje zadavatele

Královéhradecký kraj  
se sídlem Pivovarské náměstí č. p. 1245  
500 03 Hradec Králové  
IČ: 708 89 546  
DIČ: CZ70889546  
Zastoupený Bc. Lubomírem Francem, hejtnanem

Kontaktní osoba zadavatele pro tuto veřejnou zakázku:

pro organizaci zadávacího řízení: Ing. Svatava Koubová, na adrese SÚS Královéhradeckého kraje a.s., Kutnohorská 59, 500 04 Hradec Králové, tel. 495 540 218, e-mail: [svatava.koubova@suskhk.cz](mailto:svatava.koubova@suskhk.cz)

pro technické záležitosti: Čeněk Hrdlička, Ing. Václav Podlipný, na adrese SÚS Královéhradeckého kraje a.s., Kutnohorská 59, 500 04 Hradec Králové, oddělení přípravy a realizace staveb Jičín, tel: 493 586 965, 493 586 966, e-mail: [cenek.hrdlicka@suskhk.cz](mailto:cenek.hrdlicka@suskhk.cz), [vaclav.podlipny@suskhk.cz](mailto:vaclav.podlipny@suskhk.cz)

#### 2. Vymezení předmětu veřejné zakázky

Předmětem veřejné zakázky je **vypracování projektové dokumentace** ve stupni dokumentace pro vydání stavebního povolení (DSP) a dokumentace pro provádění stavby (PDPS), soupisu

stavebních prací, dodávek služeb s výkazem výměr včetně jeho ocenění (dále také PD) a výkon autorského dozoru při realizaci stavby v předpokládaném rozsahu 80 hodin, blíže ZOP-D, stavební akce "III/28425 Heřmanice – Valdov – Lány – Lázně Bělohrad".

Jedná se o rekonstrukci silnice III. třídy v úseku od km 1,331 (ZÚ) v obci Heřmanice do km 8,699 (KÚ) v městě Lázně Bělohrad, v celkové délce 7,368 km. Šířka asfaltobetonové části vozovky je +/- 5,0 m a zůstane zachována. V trase se nachází cca 28 propustků a mosty ev. č. 28425 – 1, 2, 3 a 4. Stav mostů je patrný z HMP a mostního listu. Vozovka je vedena v intravilánu obce Heřmanice v délce cca 0,85 km, obce Valdov v délce cca 0,65 km a obce Lány v délce cca 0,50 km. V dílčích místech je silnice lemována obrubou (autobusové zastávky) a svodidly (cca 50 m v obci Valdov a přes zrekonstruovaný most ev. č. 28425-2). Odvodnění je řešeno podélným a příčným sklonem do příkopů. V délce cca 5,368 km je vozovka vedena v extravilánu obcí, kde je odvodnění řešeno do příkopů. Vozovka vykazuje plošné síťové, příčné i podélné trhliny, velmi pokleslé kraje, propady a nerovnosti. V obci Lány byla v nedávných letech realizována nová kanalizace včetně obnovy krytu vozovky na předmětné silnici. Na základě výsledků provedeného diagnostického průzkumu silnice bude navržena forma rekonstrukce silnice, kdy se předpokládá zejména obnova nebo zesílení stávajícího asfaltobetonového krytu, poklesy v krajích vozovky budou sanovány. Součástí stavby bude zpevnění krajnic, hloubení příkopů, dopravní značení a úprava stávajících vpustí. Most ev. č. 28425-1 má omezenou zatížitelnost, předpokládá se zesílení na základě diagnostického průzkumu a aktuálního statického výpočtu. Most ev. č. 28425-2 je zrekonstruovaný, předpokládá se stavební a nestavební údržba dle závěru HMP, ověření zatížitelnosti. Most ev. č. 28425-3 má nevyhovující zatížitelnost – zvážení možnosti zvýšení zatížitelnosti nebo demolice a výstavby nového. Most ev. č. 28425-4 má omezenou zatížitelnost, předpokládá se zesílení na základě diagnostického průzkumu a aktuálního statického výpočtu. V úseku délky cca 100 m nad místní částí Horní Lány v uzlovém staničení A170-A171 cca 2,00 se nachází opěrná zeď pod silnicí výšky cca 1,5 m z pískovcových kvádrů, lemující souběžný potok. Předpokládá se její oprava. V obci Lány bude nutno posoudit úsek obnoveného krytu silnice po realizované kanalizaci.

Podrobná specifikace předmětu veřejné zakázky je uvedena ve ZOP-D v Příloze A Rozsah služeb, která je součástí zadávací dokumentace.

#### **Klasifikace předmětu veřejné zakázky dle kódu CPV:**

**71000000-8 Architektonické, stavební, technické a inspekční služby**

Předpokládaná hodnota veřejné zakázky: 650 000,00 Kč bez DPH

Zadavatel k tomuto uvádí, že předpokládaná hodnota veřejné zakázky je zároveň maximální přípustnou nabídkovou cenou.

**Nabídka, ve které nabídková cena přesáhne maximální přípustnou nabídkovou cenu, bude ze zadávacího řízení vyřazena, což bude mít za následek vyloučení uchazeče.**

#### **3. Doba a místo plnění zakázky**

Termín dokončení a odevzdání projektové dokumentace: **nejpozději do 14 dnů od protokolárního předání všech připomínek ke konceptu DSP + PDPS od objednatele.**

Dílčí termíny nebo lhůty pro dokončení částí díla jsou stanoveny v ZOP-D.

Zadavatel požaduje dokončení, odevzdání a převzetí dokumentace nejpozději do uvedeného termínu. Uchazeč může navrhnout i kratší termín plnění.

**Dokumentace bude předána osobně zástupci zadavatele pro technické záležitosti na adrese SÚS Královéhradeckého kraje a.s., oddělení přípravy a realizace staveb – Jičín, M. Koněva 467, 506 01 Jičín.**

Závazek výkonu autorského dozoru dle nabídky trvá po dobu pěti let od odevzdání a převzetí PD.

#### 4. Zadávací dokumentace

Zadávací dokumentaci k této veřejné zakázce tvoří kromě této výzvy též níže uvedené dokumenty:

1. ZOP-D Zvláštní obchodní podmínky pro zeměměřické a průzkumné práce a dokumentaci staveb pozemních komunikací, včetně:  
Přílohy A - Rozsah služeb, jejíž nedílnou součástí je tabulka Rekapitulace nabídkové ceny  
Přílohy B - Personál, podklady, zařízení a služby třetích stran poskytnuté objednatel  
Přílohy C - Platby a platební podmínky;
2. VOP-D Všeobecné obchodní podmínky pro zeměměřické a průzkumné práce a dokumentaci staveb pozemních komunikací, schválené MD-OPK č. j. 11/2015-120-TN/1, ze dne 5. 2. 2015, s účinností od 6. února 2015, se současným zrušením Obchodních podmínek pro zeměměřické a průzkumné práce a dokumentaci staveb PK, schválených MD-OI, č.j. 321/08-910-IPK/1 ze 9. 4. 2008 (viz. <http://www.pjpk.cz/OP/OP15%20zememericke.pdf>);
3. SDS PK Směrnice pro dokumentaci staveb pozemních komunikací, schválená MD-OI, č.j. 101/07-910-IPK/1, ze dne 29. 1. 2007, s účinností od 1. února 2007, viz. <http://www.pjpk.cz/SM%20pro%20PD-PK%20ve%20Dod%201.pdf>, ve znění Dodatku č. 1, viz. <http://www.pjpk.cz/SM%20pro%20PD-dodatek%201.pdf> - nepředávají se dodavatelům;
4. TKP-D Technické kvalitativní podmínky pro dokumentaci staveb pozemních komunikací, schválené MD-OPK, č. j. 475/105-120-RS/1, ze dne 29. 8. 2005, s účinností od 1. 10. 2005, nepředávají se dodavatelům, viz. [http://www.pjpk.cz/TKP-D\\_1.pdf](http://www.pjpk.cz/TKP-D_1.pdf);
5. Formulář Smlouva o dílo – závazný vzor;
6. Formulář Dopis nabídky – závazný vzor;
7. Seznam subdodavatelů – doporučený vzor;
8. Mapový podklad, mostní listy, HMP, pasport propustků, pasport zdí.

Zadavatel zašle zadávací dokumentaci v elektronické podobě e-mailem na základě e-mailové žádosti dodavatele. V případě potřeby je zadavatel připraven poskytnout dodavatelům dodatečné informace k zadávacím podmínkám.

#### 5. Lhůta a místo pro podání nabídek

Lhůta pro podání nabídek končí dne **21. 1. 2016 v 8:00 hod.** Všechny nabídky musí být doručeny na níže uvedenou adresu do skončení lhůty pro podání nabídky.

Nabídky se podávají na doručovací adrese:

**SÚS Královéhradeckého kraje a.s.**

**podatelna**

**Kutnohorská 59**

**500 04 Hradec Králové**

nebo osobně:

**podatelna SÚS Královéhradeckého kraje a.s. Hradec Králové**

**v době 7,00-14,00 hod. v pracovní dny**

**do 21. 1. 2016 do 8:00 hodin.**

Nabídky budou doručeny v řádně uzavřené obálce opatřené názvem (obchodní firmou)/jménem a příjmením uchazeče, adresou.

Na obálce bude uvedeno: „**NEOTEVÍRAT – Vypracování projektové dokumentace stavební akce: „III/28425 Heřmanice – Valdov – Lány – Lázně Bělohrad“**“

Nabídky doručené na výše uvedenou adresu po uplynutí stanovené lhůty nebudou otevírány. Opožděně podané nabídky zadavatel nevrací a ponechává je přiložené k dokumentaci o zadání veřejné zakázky.

Při podání nabídky poštou nebo jiným veřejným přepravcem se za okamžik podání nabídky považuje její fyzické převzetí na výše uvedené adrese s tím, že nabídka musí být doručena v souladu s termínem stanoveným zadávací dokumentací pro podání nabídek.

## **6. Požadavky na prokázání kvalifikačních předpokladů uchazeče**

Uchazeč v nabídce předloží kopii:

- **výpisu z obchodního rejstříku**, pokud je v něm zapsán, **či výpis z jiné obdobné evidence**, pokud je v ní zapsán (výpis z obchodního rejstříku nesmí být starší než 90 dnů ke dni podání nabídky),
- dokladu o oprávnění k podnikání podle zvláštních právních předpisů v rozsahu odpovídajícím předmětu zakázky, tedy dokladu prokazujícího živnostenské oprávnění na živnost „**projektová činnost ve výstavbě**“; netýká se uchazečů (fyzických osob), kteří jsou autorizovanými inženýry dle zákona č. 360/1992 Sb., o výkonu povolání autorizovaných architektů a o výkonu povolání autorizovaných inženýrů a techniků činných ve výstavbě, v platném a účinném znění,
- doklad osvědčující odbornou způsobilost osoby, zodpovědné za vypracování projektové dokumentace **v oboru „dopravní stavby“**, ve formě **osvědčení o autorizaci** podle zákona č. 360/1992 Sb., o výkonu povolání autorizovaných architektů a o výkonu povolání autorizovaných inženýrů a techniků činných ve výstavbě, ve znění pozdějších předpisů,
- doklad osvědčující odbornou způsobilost osoby, zodpovědné za vypracování projektové dokumentace **v oboru „mosty a inženýrské konstrukce“**, ve formě **osvědčení o autorizaci** podle zákona č. 360/1992 Sb., o výkonu povolání autorizovaných architektů a o výkonu povolání autorizovaných inženýrů a techniků činných ve výstavbě, ve znění pozdějších předpisů,
- **platné osvědčení o ověření odborné způsobilosti k činnostem koordinátora bezpečnosti a ochrany zdraví při práci na staveništi**, podle zákona č. 309/2006 Sb., v platném znění.

Není-li to které osvědčení o autorizaci nebo o odborné způsobilosti vystaveno přímo na uchazeče, např. je-li uchazečem právnická osoba, je nutné v nabídce uvést též **vztah odborně způsobilé osoby k uchazeči** (například, že se jedná o zaměstnance uchazeče či je členem jeho statutárního orgánu nebo je v jiném vztahu k uchazeči (např. subdodavatel) apod.).

Pokud není dodavatel schopen prokázat splnění určité části kvalifikace požadované zadavatelem v plném rozsahu, je oprávněn splnění kvalifikace v chybějícím rozsahu prokázat prostřednictvím subdodavatele. V takovém případě se přiměřeně použije **§ 51 zákona**. Dodavatel je povinen zadavateli předložit **smlouvu uzavřenou se subdodavatelem**, z níž vyplývá závazek subdodavatele k poskytnutí plnění určeného k plnění zakázky dodavatelem či k poskytnutí věcí či práv, s nimiž bude dodavatel oprávněn disponovat v rámci plnění zakázky, a to alespoň v rozsahu, v jakém subdodavatel prokázal splnění kvalifikace. Dále je dodavatel povinen zadavateli předložit **za subdodavatele výpis z obchodního rejstříku**, pokud je v něm zapsán, **či výpis z jiné obdobné evidence**, pokud je v ní zapsán (předložený výpis nesmí být starší než 90 dnů ke dni podání nabídky).

## 7. Požadavky na jednotný způsob zpracování nabídky

Nabídka bude předložena písemně – v listinné formě v jednom originále – a musí být zpracována v českém jazyce. Dokumenty, jejichž originál bude v jiném než v českém jazyce, musí mít ještě úředně ověřený překlad do českého jazyka. Povinnost připojit k dokladům prokazujícím splnění kvalifikace úředně ověřený překlad do českého jazyka se nevztahuje na doklady ve slovenském jazyce.

Nabídka nebude obsahovat přepisy a opravy, které by mohly zadavatele uvést v omyl.

V případě, že nabídku podepíše osoba, jejíž oprávnění k podpisu nevyplývá z obchodního rejstříku, musí být k nabídce připojena též plná moc, a to buďto v originále nebo v úředně ověřené kopii.

**Doporučení pro vyhotovení nabídky** je zpracování a řazení do jednotlivých oddílů v následujícím členění:

### 7. 1. Dopis nabídky

Nabídku bude tvořit především dopis nabídky vypracovaný dle závazného vzoru, který tvoří přílohu této výzvy. **Zadavatel upozorňuje, že jakékoliv odchýlení se od závazného vzoru bude mít za následek vyřazení nabídky a vyloučení uchazeče.** Uchazeč v dopisu doplní chybějící údaje a dopis podepíše osoba oprávněná jednat jménem či za uchazeče.

### 7. 2. Doklady prokazující splnění kvalifikace

Blíže viz čl. 6 této výzvy.

### 7. 3. Návrh smlouvy o dílo

Uchazeč k nabídce připojí v jednom vyhotovení návrh smlouvy vypracovaný dle závazného vzoru, který tvoří přílohu této výzvy. **Zadavatel upozorňuje, že jakékoliv odchýlení se od závazného vzoru bude mít za následek vyřazení nabídky a vyloučení uchazeče.** Uchazeč ve smlouvě doplní chybějící údaje a smlouvu podepíše osoba oprávněná jednat jménem či za uchazeče.

### 7. 4. Rekapitulace nabídkové ceny

Za účelem zpracování nabídkové ceny je dodavatel povinen použít tabulku Rekapitulace nabídkové ceny (nedílná součást ZOP-D Zvláštních obchodních podmínek pro zeměměřické a průzkumné práce a dokumentaci staveb pozemních komunikací, Přílohy A Rozsah služeb, jež tvoří přílohu této výzvy). **Zadavatel upozorňuje dodavatele, že jakékoliv přidávání či odebrání řádků je nepřípustné a bude mít za následek vyřazení nabídky a vyloučení uchazeče.** Uchazeč v tabulce Rekapitulace nabídkové ceny doplní chybějící údaje a tabulku Rekapitulace nabídkové ceny podepíše osoba oprávněná jednat jménem či za uchazeče.

Do nabídkové ceny nesmí uchazeč zahrnout rezervu.

Uchazeč odpovídá za kompletnost poskytovaných činností a je povinen i veškeré činnosti, které nejsou výslovně uvedeny a souvisí s předmětem plnění, zahrnout do ceny. Nabídková ceny musí být platná až do celkového dokončení díla.

## 8. Obchodní podmínky

Dodací i platební podmínky se řídí obchodními podmínkami, a to **především Zvláštními obchodními podmínkami** pro zeměměřické a průzkumné práce a dokumentaci staveb pozemních komunikací vč. Přílohy A Rozsah služeb, jejíž nedílnou součástí je tabulka Rekapitulace nabídkové ceny, Přílohy B Personál, podklady, zařízení a služby třetích stran poskytnuté objednatelům a Přílohy C Platby a platební podmínky, **a podpůrně pak Všeobecnými obchodními podmínkami** pro zeměměřické a

průzkumné práce a dokumentaci staveb pozemních komunikací, schválené MD-OPK č. j. 11/2015-120-TN/1, ze dne 5. 2. 2015, s účinností od 6. února 2015, se současným zrušením Obchodních podmínek pro zeměměřické a průzkumné práce a dokumentaci staveb PK, schválených MD-OI, č.j. 321/08-910-IPK/1 ze 9. 4. 2008, které jsou přílohou této výzvy a nedílnou součástí zadávací dokumentace.

Zadavatel na tomto místě pouze upozorňuje, že neposkytuje žádné finanční zálohy.

## 9. Způsob a kritéria hodnocení nabídek

Hodnocení nabídek bude provedeno podle základního kritéria nejnižší nabídková cena za předmět zakázky v Kč bez DPH, která je tvořena součtem ceny za vypracování PD a ceny za výkon autorského dozoru, tj. NABÍDKOVÁ CENA CELKEM bez DPH v tabulce Rekapitulace nabídkové ceny (nedílná součást ZOP-D Zvláštních obchodních podmínek pro zeměměřické a průzkumné práce a dokumentaci staveb pozemních komunikací, Přílohy A Rozsah služeb, jež tvoří přílohu (této výzvy) = cena celkem v Dopisu nabídky.

Při hodnocení se stanoví pořadí nabídek dle výše nabídkové ceny za zakázku bez DPH od nejnižší (1. v pořadí) po nejvyšší.

## 10. Ostatní podmínky zakázky

V rámci posuzování nabídkových cen uchazečů stanovuje zadavatel pro tuto veřejnou zakázku výši mimořádně nízké nabídkové ceny a to následujícím způsobem:

- a) při posuzování 3 a méně nabídek nebude zadavatel stanovovat mimořádně nízkou cenu výpočtem, ale bude posuzovat nabídky s ohledem na předpokládanou cenu a cenu v čase a místě obvyklou;
- b) při posuzování 4 nebo 5 - ti nabídek bude mimořádně nízká nabídková cena stanovena průměrem všech nabídek, mimo nabídky nejdražší, sníženým o 20%;
- c) při posuzování 6 - ti a více nabídek bude mimořádně nízká nabídková cena stanovena průměrem všech nabídek, mimo nabídky nejlevnější a nejdražší, sníženým o 20%.

Zadavatel bude v rámci posuzování nabídkových cen posuzovat nabídky, které splnily požadavek úplností po obsahové stránce, byly podány uchazeči, kteří prokázali kvalifikaci v rozsahu požadovaném zadavatelem, a zároveň nepřekročily zadavatelem stanovenou hodnotu maximální ceny.

Všechny nabídky s nižší nabídkovou cenou než mimořádně nízká nabídková cena, stanovená výše uvedeným způsobem v bodech b) a c), mohou být ze zadávacího řízení vyřazeny.

Ze zadávacího řízení budou vyloučeni uchazeči, jejichž nabídka nebude po obsahové stránce úplná nebo bude v rozporu s podmínkami této poptávky.

Zadavatel si vyhrazuje **právo zrušit zadávací řízení.**

Zadavatel si vyhrazuje právo **ověřit informace** o uchazeči z veřejně dostupných zdrojů.

Náklady na vypracování nabídky zadavatel **nehradí**. Předložené nabídky zadavatel **nevrací**.

Zadavatel **nepřipouští variantní řešení.**

Podáním nabídky přijímá uchazeč plně a bez výhrad podmínky zadávacího řízení, včetně všech dodatků. Předpokládá se, že uchazeč pečlivě prostuduje všechny pokyny, formuláře, termíny a specifikace obsažené v této zadávací dokumentaci včetně příloh a bude se jimi řídit.

V případě, že bude uchazeč využívat pro plnění předmětu zakázky subdodavatele, je povinen toto uvést v rámci předložené nabídky, včetně identifikačních údajů subdodavatele (obchodní firma/název/jméno a příjmení; identifikační číslo; sídlo/bydliště a místo podnikání). Jako součást zadávací dokumentace zadavatel poskytuje dodavateli formulář Seznam subdodavatelů, a to jako doporučený vzor.

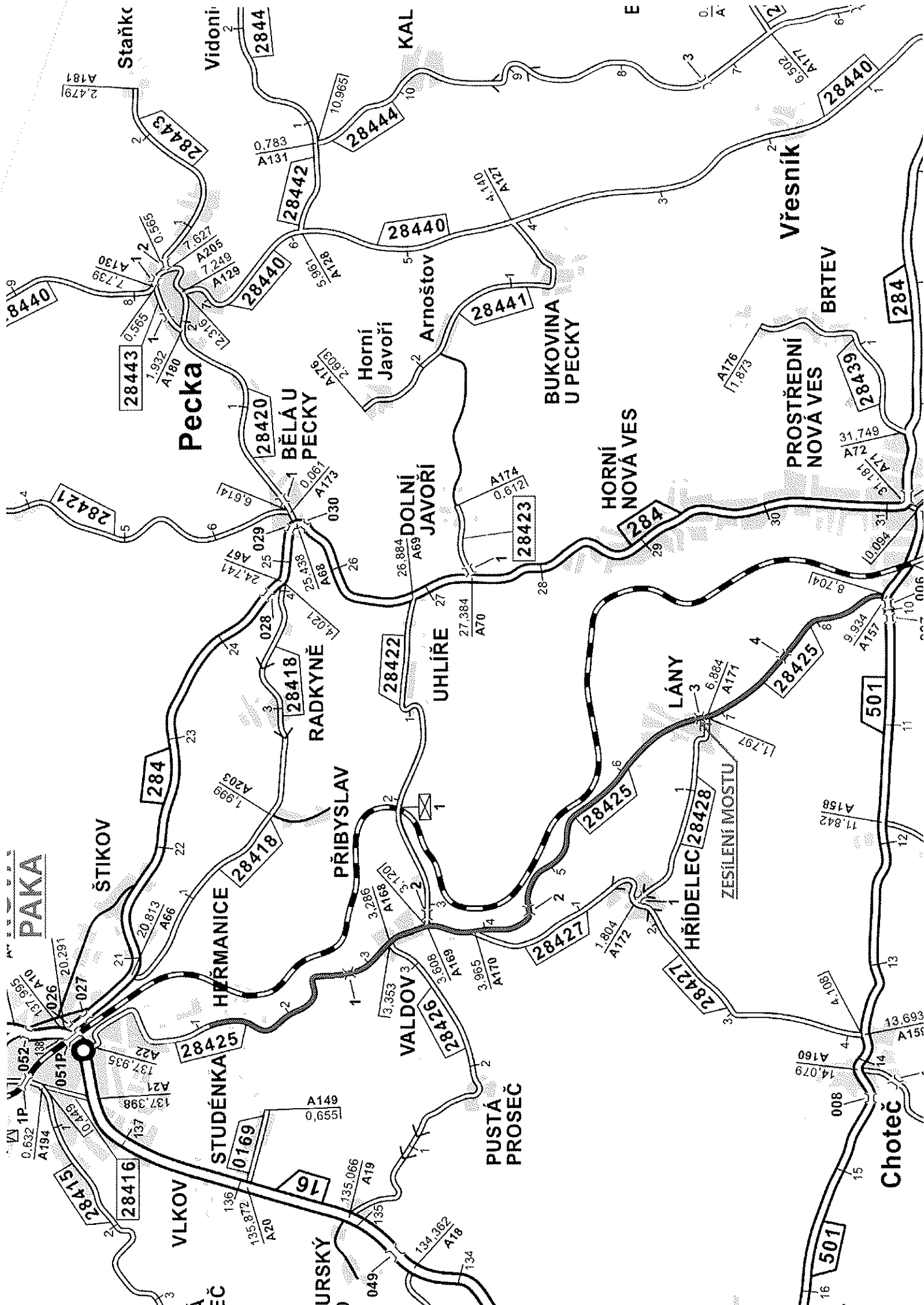
**Dodavatel, který podá nabídku v zadávacím řízení, nesmí být současně subdodavatelem, jehož prostřednictvím jiný dodavatel v tomtéž zadávacím řízení prokazuje kvalifikaci, jinak bude jeho nabídka vyřazena a on bude z účasti v zadávacím řízení vyloučen. Dodavatel, který nepodal nabídku v tomto zadávacím řízení, může být subdodavatelem více uchazečů v tomto zadávacím řízení.**

**Další informace a podmínky jsou zakotveny v ostatních částech zadávací dokumentace (viz čl. 4. této výzvy).**

Královéhradecký kraj  
Ing. Emil Kmoníček  
Vedoucí odboru investic







# Mostní list mostu pozemní komunikace

Ev.č. mostu: 28425-1

Název mostu: Valdov

Místní název: Valdov

Předmět přemostění: Vodoteč (stálý průtok) /

Převáděná komunikace: 3. třída / 28425

Název převáděné komunikace: -

Staničení liniové: 2.882 km Staničení na úseku: 2.882 km

Rok postavení: 1936

Rok poslední rekonstrukce: ....

Kraj: Královéhradecký kraj

Okres: Jičín

Katastrální území: Valdov

Správce mostu: SÚS Jičín

## Zatížitelnost v době uvedení do provozu, způsob a rok stanovení

Způsob stanovení: Podrobný výpočet Rok: 1993

$V_n = 32.0 \text{ t}$   $V_r = 80.0 \text{ t}$   $V_e = 194.0 \text{ t}$   $V_{aj} (V_a) = \dots \text{ t}$

## Zatížitelnost současná, způsob a rok stanovení

Způsob stanovení: ČSN 73 6203/1986 Rok: 2014-11-07

$V_n = 17.0 \text{ t}$   $V_r = 48.0 \text{ t}$   $V_e = 238.0 \text{ t}$   $V_{aj} (V_a) = \dots \text{ t}$

Dl. přemostění: 3.00 m Dl. nosné konst. : ... m Šikmost : Levá / 88 °

Volná šířka : 6.06 m Celková šířka mostu : 6.36 m Plocha mostu : 18.18 m<sup>2</sup>

## Nosná konstrukce

celk.počet poli: 1

Podrobný popis nosné konstrukce:

## Popis skupin poří

Počet poli:	Světlost	šikmá	Kolmá	Konstr.výška	Rozpětí	Druh stat.působení
	m	m	m	m	m	
1	3	2,97	0,25	....	....	Deska prostá

Stavební výška : 0.85 m Úložná výška : .... m

## Způsob uložení NK

Pozice: Způsob uložení: Typ: Výrobce: Označení:

## Mostní závěry

Pozice: Typ: Výrobce: Označení:

## Izolace desky mostovky

Typ: Výrobce: Materiál:

## Spodní stavba

Podrobný popis spodní stavby:

## Opěry

Počet : . Délka: \_ m Tloušťka: \_ m Výška: \_ m Materiál: Kámen Základy:

## Přechodová oblast:

## Mezilehlé podpěry

Počet : . Délka: \_ m Tloušťka: \_ m Výška: \_ m Materiál: Nezaný Základy:

**Vozovka/chodníky:**Povrch komunikace: Živice Šířka mezi obrubami: 6.06 m Plocha vozovky: 18.18 m<sup>2</sup>**Konstrukce vozovky:**Povrch chodníku: Nezadaný Šířka chodníku: L: .... P: .... m Plocha chodníku: .... m<sup>2</sup>

Konstrukce chodníku: Nezadaný

**Odvodnění mostu:**

Druh: Typ odvodňovačů: Výrobce: Svody (dn/mat):

**Záchytná zařízení:**

Zábradlí (typ/délka):

Zábradelní svodidla (typ/délka):

Svodidla (typ/délka):

Jiné vybavení:

**Ostatní údaje**

Výška mostu nad terénem: 1.90 m Výška NK nad hladinou vody: .... m

Q100: .... m<sup>3</sup>/sec. Hladina Q100: ... Normální hl. vody: 0.10 m

Souřadnice mostu

WGS-84 N: 50.4694099426 E: 15.5277404785

**Cizí zařízení**

Typ: Správce: Popis:

**Správní údaje**

Archivace projektu: Neznámá

**Klasifikační stupeň stavu mostu**

nosná konst.: IV - Uspokojivý spodní stavba: IV - Uspokojivý použitelnost: Nezadaný

Rok provedení poslední HPM (MPM): 2014-11-07

**Reprodukční pořizovací hodnota (RPH):**

Cena: 25 692,00 Kč ke dni: 09.09.2010

**Technické zhodnocení:**

Vyřazovací hodnota: -5 Kč ke dni 12.12.2013 Poznámka: Pravidelné odpočty

Vyřazovací hodnota: 0 Kč ke dni 12.12.2014 Poznámka: Pravidelné odpočty

**Nová RPH:**

Cena: 20 510,00 Kč ke dni 12.12.2014 Poznámka: Pravidelné odpočty

Datum tisku ML: 24.11.2015

Vypracoval: tisk z MostafNet - Jaroslav Kašpar DiS

# Mostní list mostu pozemní komunikace

Ev.č. mostu: 28425-2

Název mostu: Valdov

Místní název: pod Valdovem v lese

Předmět přemostění: Vodoteč (stálý průtok) / potok Heřmanka

Převáděná komunikace: 3. třída / 28425

Název převáděné komunikace: -

Staničení liniové: 4.609 km

Staničení na úseku: 0.614 km

Rok postavení: 1916

Rok poslední rekonstrukce: ....

Kraj: Královéhradecký kraj

Okres: Jičín

Katastrální území: Valdov

Správce mostu: SÚS Jičín

## Zatížitelnost v době uvedení do provozu, způsob a rok stanovení

Způsob stanovení: Rok: ....

$V_n = \dots t$        $V_r = \dots t$     $V_e = \dots t$     $V_{aj} (V_a) = \dots t$

## Zatížitelnost současná, způsob a rok stanovení

Způsob stanovení: Rok: 2015-11-20

$V_n = \dots t$        $V_r = \dots t$     $V_e = \dots t$     $V_{aj} (V_a) = \dots t$

Dl. přemostění: 3.15 m    Dl. nosné konst. : ... m    Šikmost : Kolmý / 90 °

Volná šířka : 5.20 m    Celková šířka mostu : 6.65 m    Plocha mostu : 16.38 m<sup>2</sup>

## Nosná konstrukce

celk.počet polí: 1

Podrobný popis nosné konstrukce: Kamenná klenba z pískovc.kvadrů tl.30cm,vzep.230cm,nadn.70cm

## Popis skupin polí

Počet polí:	Světlost	šikmá	Kolmá	Konstr.výška	Rozpětí	Druh stat.působení
	m	m	m	m	m	
1	3,15	3,15	0,51	....	Klenba	

Stavební výška : 1.52 m    Úložná výška : .... m

## Způsob uložení NK

Pozice: Způsob uložení: Typ: Výrobce: Označení:

## Mostní závěry

Pozice: Typ: Výrobce: Označení:

## Izolace desky mostovky

Typ: Výrobce: Materiál:

## Spodní stavba

Podrobný popis spodní stavby:

## Opěry

Počet : 2    Délka: \_ m    Tloušťka: \_ m    Výška: \_ m    Materiál: Kámen    Základy:

Masivní opěra

## Přechodová oblast:

## Mezilehlé podpěry

Počet : .	Délka: _ m	Tloušťka: _ m	Výška: _ m	Materiál: Nezadaný	Základy:
<b>Vozovka/chodníky:</b>					
Povrch komunikace: Živice		Šířka mezi obrubami: 5.20 m		Plocha vozovky: 16.38 m <sup>2</sup>	
Konstrukce vozovky:					
Povrch chodníku: Nezadaný		Šířka chodníku: L: .... P: .... m		Plocha chodníku: .... m <sup>2</sup>	
Konstrukce chodníku: Nezadaný					
<b>Odvodnění mostu:</b>					
Druh:	Typ odvodňovačů:	Výrobce:	Svody (dn/mat):.		
<b>Záchytná zařízení:</b>		ocelové trubkové, svodidla NH			
Zábradlí (typ/délka):					
Zábradelní svodidla (typ/délka):					
Svodidla (typ/délka):					
Jiné vybavení:					
<b>Ostatní údaje</b>					
Výška mostu nad terénem: 4.10 m		Výška NK nad hladinou vody: .... m			
Q100: .... m <sup>3</sup> /sec.		Hladina Q100: ...		Normální hl. vody: 0.10 m	
Souřadnice mostu					
WGS-84	N: 50.4563255310		E: 15.5352020264		
<b>Cizí zařízení</b>					
Typ:	Správce:	Popis:			
v pravé římse bod státní nivelace					
<b>Správní údaje</b>					
Archivace projektu:		Neznámá			
<b>Klasifikační stupeň stavu mostu</b>					
nosná konst.: I - Bezvadný		spodní stavba: I - Bezvadný		použitelnost:	
Rok provedení poslední HPM (MPM):		2015-11-20			
<b>Reprodukční pořizovací hodnota (RPH):</b>					
Cena: 63 844,00 Kč		ke dni: 01.01.2010			
<b>Technické zhodnocení:</b>					
Vyřazovací hodnota:		-11 Kč	ke dni 12.12.2013	Poznámka: Pravidelné odpočty	
Vyřazovací hodnota:		-2 Kč	ke dni 12.12.2014	Poznámka: Pravidelné odpočty	
<b>Nová RPH:</b>					
Cena: 50 978,33 Kč		ke dni 12.12.2014		Poznámka: Pravidelné odpočty	
Datum tisku ML: 24.11.2015		Vypracoval: tisk z MostařNet - Jaroslav Kašpar DiS			

# Mostní list mostu pozemní komunikace

Ev.č. mostu: 28425-3

Název mostu: Lány

Místní název: Lány - konec obce

Předmět přemostění: Vodoteč (stálý průtok) / potok Heřmanka

Převáděná komunikace: 3. třída / 28425

Název převáděné komunikace: -

Staničení liniové: 6.883 km

Staničení na úseku: 2.888 km

Rok postavení: ....

Rok poslední rekonstrukce: ....

Kraj: Královéhradecký kraj

Okres: Jičín

Katastrální území: Lány

Správce mostu: SÚS Jičín

## Zatížitelnost v době uvedení do provozu, způsob a rok stanovení

Způsob stanovení: Podrobný výpočet Rok: 1993

$V_n = 3.0 \text{ t}$      $V_r = 7.0 \text{ t}$      $V_e = 37.0 \text{ t}$      $V_{aj} (V_a) = \dots \text{ t}$

## Zatížitelnost současná, způsob a rok stanovení

Způsob stanovení: ČSN 73 6203/1986 Rok: 2014-11-07

$V_n = 3.0 \text{ t}$      $V_r = 7.0 \text{ t}$      $V_e = 37.0 \text{ t}$      $V_{aj} (V_a) = 2.2 \text{ t}$

Dl. přemostění: 3.10 m    Dl. nosné konst. : ... m    Šikmost : Levá / 72 °

Volná šířka : 5.75 m    Celková šířka mostu : 6.35 m    Plocha mostu : 15.96 m<sup>2</sup>

## Nosná konstrukce

celk.počet polí: 1

Podrobný popis nosné konstrukce: polokruh.klenba z pískovc. kvádrů tl.30cm, nadnášyp cca 30cm

## Popis skupin polí

Počet polí:	Světlost	šikmá	Kolmá	Konstr.výška	Rožpětí	Druh stat.působení
	m	m	m	m	m	
1	3,1	2,98	0,25	....	Klenba	

Stavební výška : 0.61 m    Úložná výška : .... m

## Způsob uložení NK

Pozice: Způsob uložení: Typ: Výrobce: Označení:

## Mostní závěry

Pozice: Typ: Výrobce: Označení:

## Izolace desky mostovky

Typ: Výrobce: Materiál:

## Spodní stavba

Podrobný popis spodní stavby:

## Opěry

Počet : 2    Délka: \_ m    Tloušťka: \_ m    Výška: \_ m    Materiál: Kámen    Základy:

Masivní opěra

## Přechodová oblast:

## Mezilehlé podpěry

Počet : .	Délka: _ m	Tloušťka: _ m	Výška: _ m	Materiál: Nezanadný	Základy:
<b>Vozovka/chodníky:</b>					
Povrch komunikace:	Živice	Šířka mezi obrubami: 5.15 m	Plocha vozovky: 15.96 m <sup>2</sup>		
<b>Konstrukce vozovky:</b>					
Povrch chodníku:	Nezanadný	Šířka chodníku: L: .... P: .... m	Plocha chodníku: .... m <sup>2</sup>		
Konstrukce chodníku:	Nezanadný				
<b>Odvodnění mostu:</b>					
Druh:	Typ odvodňovačů:	Výrobce:	Svody (dn/mat):.		
Záchytná zařízení:	ocelové trubkové, horizontální výplň				
Zábradlí (typ/délka):					
Zábradelní svodidla (typ/délka):					
Svodidla (typ/délka):					
Jiné vybavení:					
<b>Ostatní údaje</b>					
Výška mostu nad terénem:	2.30 m	Výška NK nad hladinou vody:	.... m		
Q100: .... m <sup>3</sup> /sec.	Hladina Q100: ...	Normální hl. vody: 0.10 m			
<b>Souřadnice mostu</b>					
WGS-84	N: 50.4437751770	E: 15.5577917099			
<b>Cizí zařízení</b>					
Typ:	Správce:	Popis:			
<b>Správní údaje</b>					
Archivace projektu:	Neznámá				
<b>Klasifikační stupeň stavu mostu</b>					
nosná konst.:	III - Dobrý	spodní stavba:	III - Dobrý	použitelnost: Nezanadný	
Rok provedení poslední HPM (MPM):	2014-11-07				
<b>Reprodukční pořizovací hodnota (RPH):</b>					
Cena:	36 295,00 Kč	ke dni: 09.09.2010			
<b>Technické zhodnocení:</b>					
Vyřazovací hodnota:	-7 Kč	ke dni 12.12.2013	Poznámka: Pravidelné odpočty		
Vyřazovací hodnota:	-1 Kč	ke dni 12.12.2014	Poznámka: Pravidelné odpočty		
<b>Nová RPH:</b>					
Cena:	28 970,83 Kč	ke dni 12.12.2014	Poznámka: Pravidelné odpočty		
Datum tisku ML:	24.11.2015	Vypracoval: tisk z MostarNet - Jaroslav Kašpar DiS			

# Mostní list mostu pozemní komunikace

Ev.č. mostu: 28425-4

Název mostu: Lány

Místní název: Lány - pod obcí

Předmět přemostění: Vodoteč (stálý průtok) / potok Heřmanka

Převáděná komunikace: 3. třída / 28425

Název převáděné komunikace: -

Staničení liniové: 7.719 km Staničení na úseku: 0.805 km

Rok postavení: 1928

Rok poslední rekonstrukce: ....

Kraj: Královéhradecký kraj

Okres: Jičín

Katastrální území: Lány

Správce mostu: SÚS Jičín

## Zatížitelnost v době uvedení do provozu, způsob a rok stanovení

Způsob stanovení: Podrobný výpočet Rok: 1993

$V_n = 18.0 \text{ t}$   $V_r = 39.0 \text{ t}$   $V_e = 309.0 \text{ t}$   $V_{aj} (V_a) = \dots \text{ t}$

## Zatížitelnost současná, způsob a rok stanovení

Způsob stanovení: Empirický vzorec Rok: 2015-11-20

$V_n = 15.0 \text{ t}$   $V_r = 31.0 \text{ t}$   $V_e = 247.0 \text{ t}$   $V_{aj} (V_a) = \dots \text{ t}$

Dl. přemostění: 4.25 m Dl. nosné konst. : ... m Šikmost : Pravá / 69 °

Volná šířka : 6.56 m Celková šířka mostu : 7.08 m Plocha mostu : 27.88 m<sup>2</sup>

## Nosná konstrukce

celk.počet polí: 1

Podrobný popis nosné konstrukce: 6 železobetonových trámů (š.x v.) 25x30cm+železobet. deska

## Popis skupin polí

Počet polí:	Světlost	šikmá	Kolmá	Konstr.výška	Rožpětí	Druh stat.působení
	m	m	m	m	m	
1	4,25	4	0,51	...		Trám deskový prostý

Stavební výška : 0.81 m Úložná výška : .... m

## Způsob uložení NK

Pozice: Způsob uložení: Typ: Výrobce: Označení:

## Mostní závěry

Pozice: Typ: Výrobce: Označení:

## Izolace desky mostovky

Typ: Výrobce: Materiál:

## Spodní stavba

Podrobný popis spodní stavby:

## Opěry

Počet : 2 Délka: \_ m Tloušťka: \_ m Výška: \_ m Materiál: Kámen Základy:

Masivní opěra

## Přechodová oblast:

## Mezilehlé podpěry



Počet : .	Délka: _ m	Tloušťka: _ m	Výška: _ m	Materiál: Nezadaný	Základy:
<b>Vozovka/chodníky:</b>					
Povrch komunikace: Živice		Šířka mezi obrubami: 6.56 m		Plocha vozovky: 27.88 m <sup>2</sup>	
<b>Konstrukce vozovky:</b>					
Povrch chodníku: Nezadaný		Šířka chodníku: L: .... P: .... m		Plocha chodníku: .... m <sup>2</sup>	
Konstrukce chodníku: Nezadaný					
<b>Odvodnění mostu:</b>					
Druh:	Typ odvodňovačů:	Výrobce:	Svody (dn/mat).:		
<b>Záchytná zařízení:</b>		železobetonové sloupky+horizontální výplň; výškově nastavené			
Zábradlí (typ/délka):					
Zábradelní svodidla (typ/délka):					
Svodidla (typ/délka):					
Jiné vybavení:					
<b>Ostatní údaje</b>					
Výška mostu nad terénem: 2.00 m		Výška NK nad hladinou vody: .... m			
Q100: .... m <sup>3</sup> /sec.		Hladina Q100: ...		Normální hl. vody: 0.10 m	
<b>Souřadnice mostu</b>					
WGS-84		N: 50.4381637573		E: 15.5649919510	
<b>Cizí zařízení</b>					
Typ:	Správce:	Popis:			
státní nivelační bod					
<b>Správní údaje</b>					
Archivace projektu:		Neznámá			
<b>Klasifikační stupeň stavu mostu</b>					
nosná konst.: IV - Uspokojivý		spodní stavba: IV - Uspokojivý		použitelnost: II - Podmíněně použitelné	
Rok provedení poslední HPM (MPM):		2015-11-20			
<b>Reprodukční pořizovací hodnota (RPH):</b>					
Cena: 63 665,00 Kč		ke dni: 09.09.2010			
<b>Technické zhodnocení:</b>					
Vyřazovací hodnota:		-12 Kč ke dni 12.12.2013		Poznámka: Pravidelné odpočty	
Vyřazovací hodnota:		-1 Kč ke dni 12.12.2014		Poznámka: Pravidelné odpočty	
<b>Nová RPH:</b>					
Cena: 50 829,17 Kč		ke dni 12.12.2014		Poznámka: Pravidelné odpočty	
Datum tisku ML: 24.11.2015		Vypracoval: tisk z MostarNet - Jaroslav Kašpar DiS			

# Hlavní prohlídka 07.11.2014

**28425-1**

Datum prohlídky: 07.11.2014

Provedl: Ing. Petr Jedlinský č.oprávnění k provádění hlavních a mimořádných prohlídek:

Přítomni:

Směr popisu: ZLEVA DOPRAVA VE SMĚRU STANIČENÍ

Způsob zpřístupnění mostu:

Počasí při provádění prohlídky: polojasno

Teplota vzduchu: 10.0 °C nosné konstrukce: 8.0 °C

## A. IDENTIFIKAČNÍ ÚDAJE:

Název objektu: Valdov Valdov

Okres: Jičín

Rok postavení: 1936

Liniové staničení [km]: 2.882 Číslo úseku: Úsekové staničení [km]: 2.882

## B. DIAGNOSTICKÉ ZJIŠTĚNÍ

**Základy mostních podpěr a křídel, zemní těleso**

Založení mostu pravděpodobně masivní plošné.

**Mostní podpěry, křídla, čelní zdi**

Opěry a křídla jsou vyzděny k pískovcových kvádrů.

Křídla jsou rovnoběžná s osou komunikace.

**Izolační systém**

Izolace pravděpodobně vanová do zvýšených říms.

**Nosná konstrukce**

Most o jednom poli.

NK tvoří monolitická železobetonová deska.

**Vozovka, chodníky, římsy, kolejový svršek**

Vozovka živičná do říms.

Římsy železobetonové.

**Odvodňovací zařízení**

Voda je svedena přes římsy.

**Svodidla, zábradelní svodidla, zábradlí, dopravní značení a označení mostu**

Oboustranné ocelové zábradlí se svislou výplní.

**Svodidla, zábradelní svodidla, zábradlí, dopravní značení a označení mostu**

Evidenční čísla.

DZ B13(13t) E5(36t)

**Území pod mostem a přístupové cesty**

Pod mostem koryto vodoteče zpevněné LK.

## C. ZÁVADY:

**Mostní podpěry, křídla, čelní zdi - Mostní podpěry**

- provedeno přespárování zdiva spodní stavby

- trhliny v opěrách v polovině mostu

**Izolační systém**

- vzhledem ke stopám po zatékání lze usuzovat na poruchy izolace - zejména v detailech

#### **Nosná konstrukce**

- poteklé boční plochy nosné konstrukce s inkrustacemi a krápníky - zejména vlevo
- provedena sanace obnažené výztuže
- v rámci sanace nebyl odstraněn nesoudržný beton a pod ním nebyla provedena sanace
- na spodní ploše nosné konstrukce stopy po zatékání

#### **Vozovka, chodníky, římsy, kolejový svršek - Vozovka**

- nejsou provedeny zálivky v pracovních sparách

#### **Vozovka, chodníky, římsy, kolejový svršek - Vozovka**

- mírně propadá krajnice na konci mostu vlevo

#### **Vozovka, chodníky, římsy, kolejový svršek - Římsy**

- vzhledem k zatékání na boční plochu nosné konstrukce pravděpodobně nebyla opravena izolace v detailu u římsy
- na styku římsy a nosné konstrukce vápenné výluhy a krápníky
- římsa vlevo je proti vyklonění zajištěna dřevěnými klíny

#### **Vozovka, chodníky, římsy, kolejový svršek - Římsy**

- rozpadlé klíny pod římsou

#### **Území pod mostem a přístupové cesty**

- zcela rozpadlé opevnění koryta pod mostem
- vzrostlá zeleň v blízkosti mostu

### **D. HODNOCENÍ PÉČE O MOST, VÝKONU BĚŽNÝCH A KONTROLNÍCH PROHLÍDEK, KVALITY ÚDRŽBOVÝCH PRACÍ A PROVÁDĚNÝCH OPRAV, ZÁVADY MOSTNÍ EVIDENCE:**

Běžné prohlídky prováděny. Údržba prováděna v rámci možností správce.

### **E. OPATŘENÍ NA ZKVALITNĚNÍ SPRÁVY OBJEKTU, NÁVRH NA ODSTRANĚNÍ ZJIŠTĚNÝCH ZÁVAD:**

Opravit sanaci podhledu NK.

Termín splnění: do další hlavní prohlídky

Zajistit římsu vlevo proti překlopení

Termín splnění: ihned

### **F. ZÁZNAM O PROJEDNÁNÍ OPATŘENÍ V ÚDRŽBOVÉ ORGANIZACI, STANOVENÍ ZPŮSOBŮ A TERMÍNU ODSTRANĚNÍ ZÁVAD, PŘÍPADNÉ NAŘÍZENÍ ZATĚŽOVACÍ ZKOUŠKY:**

Výsledky HMP a navrhovaná opatření byly projednány s panem Kašparem.

### **G. ROZHODNUTÍ O ZMĚNĚ ZATÍŽITELNOSTI A STAVEBNÍHO STAVU MOSTU:**

#### **Stavebně-technické stavy:**

Spodní stavba: IV - Uspokojivý

Nosná konstrukce: IV - Uspokojivý

Mostní vybavení: III - Dobrý

**Koeficient stavebního stavu 0.8**

**Použitelnost Nezadaný**

**Zatížitelnost mostu [t]: Vn: 17.0 Vr: 48.0 Ve: 238.0**

**Rok příští hlavní prohlídky: 2018**

## Fotodokumentace



začátek mostu



konec mostu



není provedena zálivka vpravo



mírný propad na konci vlevo

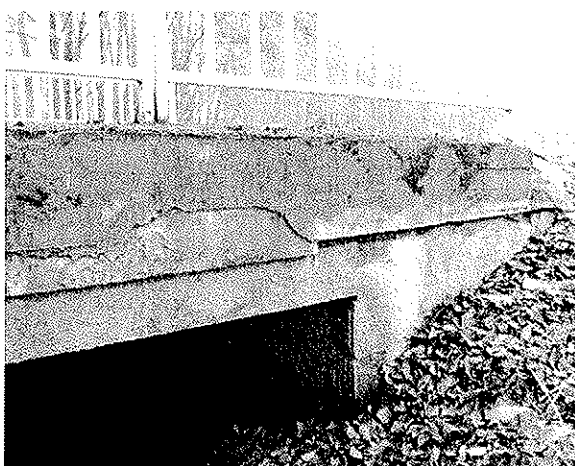


pravá strana



bok NK vpravo

## Fotodokumentace



bok NK vpravo



trhlina římsy vpravo



podhled



levá strana



vyklínovaná římsa vlevo



klín

## Fotodokumentace



podhled vlevo

# Hlavní prohlídka 20.11.2015

# 28425-2

Datum prohlídky: 20.11.2015

Provedl: Ing. Petr Jedlinský č.oprávnění k provádění hlavních a mimořádných prohlídek:

Přítomni:

Směr popisu:

Způsob zpřístupnění mostu:

Počasí při provádění prohlídky:

Teplota vzduchu: \_ °C nosné konstrukce: \_ °C

## A. IDENTIFIKAČNÍ ÚDAJE:

Název objektu: Valdov pod Valdovem v lese

Okres: Jičín

Rok postavení: 1916

Liniové staničení [km]: 4.609 Číslo úseku: Úsekové staničení [km]: 0.614

## B. DIAGNOSTICKÉ ZJIŠTĚNÍ

**Základy mostních podpěr a křídel, zemní těleso**

Základy pravděpodobně masivní plošné.

**Mostní podpěry, křídla, čelní zdi**

Mostní opěry a křídla z kamenného zdiva z pískovcových kvádrů.

**Mostní podpěry, křídla, čelní zdi - Čelní zdi**

Čelní zdi jsou z kamenného zdiva, které je kotvené k ŽB čelní zdi.

**Izolační systém**

Izpace je provedena jako vanová z NAIP.

**Nosná konstrukce**

Most o jednom poli.

Nosnou konstrukci tvoří kamenná klenba z pískovcových kvádrů, která je na svém rubu zesílena železobetonovou deskou.

**Vozovka, chodníky, římsy, kolejový svršek**

Vozovka živičná do zvýšených ŽB říms.

**Svodidla, zábradelní svodidla, zábradlí, dopravní značení a označení mostu**

Na mostě je osazeno zábradelní svodidlo.

**Svodidla, zábradelní svodidla, zábradlí, dopravní značení a označení mostu**

Na obou koncích mostu je osazeno evidenční číslo.

## C. ZÁVADY:

**Nezadaný**

V systému není vložena I.HMP

**Vozovka, chodníky, římsy, kolejový svršek**

Zemina a vegetace podél říms.

**Vozovka, chodníky, římsy, kolejový svršek**

Poruchy vozovky na předpolích mostu.

**Vozovka, chodníky, římsy, kolejový svršek**



Počínající degradace betonu říms.

**Svodidla, zábradelní svodidla, zábradlí, dopravní značení a označení mostu**  
Poškozená svodidla nárazy vozidel, více vlevo na začátku mostu.

**Svodidla, zábradelní svodidla, zábradlí, dopravní značení a označení mostu**  
Koroze kotevních prvků zábradelního svodidla.

**Území pod mostem a přístupové cesty**  
Naplaveniny pod mostem

**Území pod mostem a přístupové cesty**  
Trhlíny ve sparách odláždění koryta vodoteče.

## **D. HODNOCENÍ PÉČE O MOST, VÝKONU BĚŽNÝCH A KONTROLNÍCH PROHLÍDEK, KVALITY ÚDRŽBOVÝCH PRACÍ A PROVÁDĚNÝCH OPRAV, ZÁVADY MOSTNÍ EVIDENCE:**

Běžné prohlídky prováděny.  
Běžná údržba neprováděna.

## **E. OPATŘENÍ NA ZKVALITNĚNÍ SPRÁVY OBJEKTU, NÁVRH NA ODSTRANĚNÍ ZJIŠTĚNÝCH ZÁVAD:**

Vložit do systému I.HMP  
Termín splnění: do 1 roku

Odstranit zeminu a vegetaci z kryjnic a říms.  
Termín splnění: pravidelně – na jaře

Provést sanaci říms a následně hydrofobní nátěr.  
Termín splnění: do další hlavní prohlídky

Obnovit nátěr prvků zábradlí a svodidel.  
Termín splnění: do 1 roku

Opravit spárování dlažby koryta vodoteče.  
Termín splnění: do další hlavní prohlídky

Odstranit naplaveniny pod mostem.  
Termín splnění: pravidelně – na jaře

Odstranit naplaveniny pod mostem.  
Termín splnění: pravidelně – na jaře

## **F. ZÁZNAM O PROJEDNÁNÍ OPATŘENÍ V ÚDRŽBOVÉ ORGANIZACI, STANOVENÍ ZPŮSOBŮ A TERMÍNU ODSTRANĚNÍ ZÁVAD, PŘÍPADNÉ NAŘÍZENÍ ZATĚŽOVACÍ ZKOUŠKY:**

Se závěry HMP byl seznámen pan Fabinger.

## **G. ROZHODNUTÍ O ZMĚNĚ ZATÍŽITELNOSTI A STAVEBNÍHO STAVU MOSTU:**

**Stavebně-technické stavy:**

Spodní stavba: I - Bezvadný

Nosná konstrukce: I - Bezvadný

Mostní vybavení: III - Dobrý

Koeficient stavebního stavu 1.0

Použitelnost

Rok příští hlavní prohlídky: 2015

## Fotodokumentace



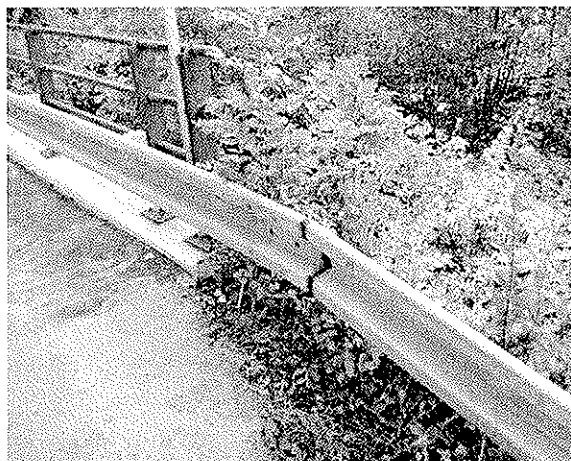
začátek mostu



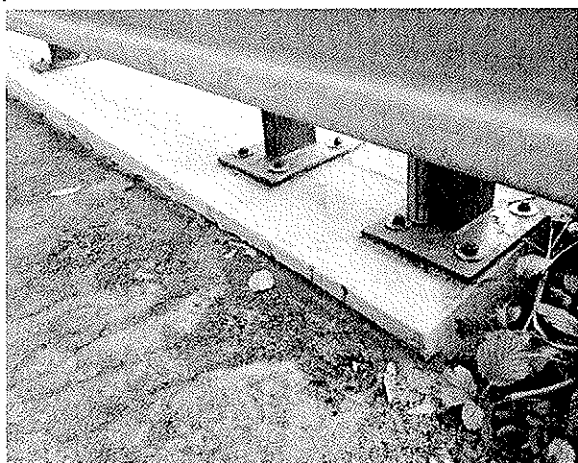
konec mostu



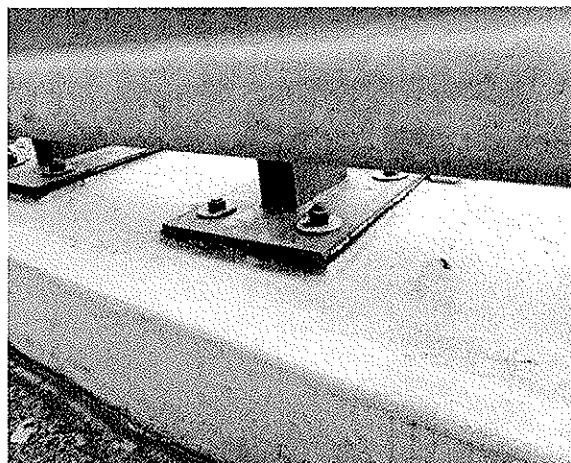
pravá strana



poškozené svodidlo na začátku vpravo



korozí patních desek



poškozené kotvení

## Fotodokumentace



poruchy betonu římsy vlevo



poškozené svodidlo na začátku vlevo



poruchy opevnění koryta



trhliny v římse vpravo



kaverna vpravo

# Hlavní prohlídka 07.11.2014

# 28425-3

Datum prohlídky: 07.11.2014

Provedl: Ing. Petr Jedlinský č.oprávnění k provádění hlavních a mimořádných prohlídek:

Přítomni:

Směr popisu: ZLEVA DOPRAVA VE SMĚRU STANIČENÍ

Způsob zpřístupnění mostu:

Počasí při provádění prohlídky: polojasno

Teplota vzduchu: 10.0 °C nosné konstrukce: 8.0 °C

## A. IDENTIFIKAČNÍ ÚDAJE:

Název objektu: Lány Lány - konec obce

Okres: Jičín

Rok postavení:

Liniové staničení [km]: 6.883 Číslo úseku: Úsekové staničení [km]: 2.888

## B. DIAGNOSTICKÉ ZJIŠTĚNÍ

**Základy mostních podpěr a křídel, zemní těleso -**

Založení pravděpodobně masivní, plošné.

**Mostní podpěry, křídla, čelní zdi -**

Obě opěry z pískovcových kvádrů.

Po obou stranách mostu navazují opěry na kamenné zídky navigace potoka.

**Nosná konstrukce**

1 mostní pole.

Kamenná polokruhová klenba z pískovcových kvádrů; tloušťka klenby 30cm, vzepětí 140cm a kolmé rozpětí 298cm.

Nadnásyp je cca 30cm.

**Vozovka, chodníky, římsy, kolejový svršek - Vozovka**

Vozovka se živičným krytem ke zvýšeným římsám.

Volná šířka mostu 575cm.

**Vozovka, chodníky, římsy, kolejový svršek - Římsy**

Dodatečně betonované železobetonové monolitické římsy.

**Svodidla, zábradelní svodidla, zábradlí, dopravní značení a označení mostu - Zábradlí**

Oboustranné ocelové trubkové zábradlí s horizontální výplní.

**Svodidla, zábradelní svodidla, zábradlí, dopravní značení a označení mostu - Dopravní značení**

Na začátku a na konci mostu jsou dopravní značky B13 (3t) a E5 (7t) s dodatkovou značkou "Vjezd pro autobusy povolen".

**Svodidla, zábradelní svodidla, zábradlí, dopravní značení a označení mostu - Označení mostu**

Po obou stranách mostu jsou osazeny tabulky s evidenčním číslem

## C. ZÁVADY:

**Základy mostních podpěr a křídel, zemní těleso**

- vizuálně nelze zjistit; bez zjevných závad způsobených poškozeným založením

**Mostní podpěry, křídla, čelní zdi - Mostní podpěry**

- svislá trhлина mezi opěrou a křídlem na začátku mostu vpravo

- lokálně uvolněné spáry opěr a křídel

- porušený kámen v patě klenby na konci mostu vpravo do hloubky cca 50mm

**Nosná konstrukce**

- trhliny v čelních zídkách viz. foto  
- 3 kameny ve vrcholu klenby jsou zapuštěny do povrchu (3-5cm)

**Vozovka, chodníky, římsy, kolejový svršek - Vozovka**

- zemina a drobná vegetace na krajnicích

**Vozovka, chodníky, římsy, kolejový svršek - Římsy**

- uražená hrana římsy na začátku mostu vpravo  
- povrchový rozpad betonu říms do 10mm  
- příčná trhlina na konci mostu vpravo  
- příčná trhlina na konci mostu vlevo  
- povrch říms je porostlý mechem

**Svodidla, zábradelní svodidla, zábradlí, dopravní značení a označení mostu - Zábradlí**

- vyvrácené zábradlí vlevo

**Svodidla, zábradelní svodidla, zábradlí, dopravní značení a označení mostu - Zábradlí**

- bodová koroze zábradlí

## **D. HODNOCENÍ PÉČE O MOST, VÝKONU BĚŽNÝCH A KONTROLNÍCH PROHLÍDEK, KVALITY ÚDRŽBOVÝCH PRACÍ A PROVÁDĚNÝCH OPRAV, ZÁVADY MOSTNÍ EVIDENCE:**

Běžné prohlídky prováděny. Údržba prováděna v rámci možností správce.

## **E. OPATŘENÍ NA ZKVALITNĚNÍ SPRÁVY OBJEKTU, NÁVRH NA ODSTRANĚNÍ ZJIŠTĚNÝCH ZÁVAD:**

Odstranit vegetaci z krajnic.

Termín splnění: pravidelně - každoročně

Opravit spárování spodní stavby.

Termín splnění: do 1 roku

Opravit zábradlí vlevo.

Termín splnění: ihned

## **F. ZÁZNAM O PROJEDNÁNÍ OPATŘENÍ V ÚDRŽBOVÉ ORGANIZACI, STANOVENÍ ZPŮSOBŮ A TERMÍNU ODSTRANĚNÍ ZÁVAD, PŘÍPADNÉ NAŘÍZENÍ ZATĚŽOVACÍ ZKOUŠKY:**

Výsledky HMP a navrhovaná opatření byly projednány s panem Kašparem.

## **G. ROZHODNUTÍ O ZMĚNĚ ZATÍŽITELNOSTI A STAVEBNÍHO STAVU MOSTU:**

Stavebně-technické stavy:

Spodní stavba: III - Dobrý

Nosná konstrukce: III - Dobrý

Mostní vybavení: III - Dobrý

Koeficient stavebního stavu 1.0

Použitelnost Nezadaný

Zatížitelnost mostu [t]: Vn: 3.0 Vr: 7.0 Ve: 37.0 Fe: 2.2  
Rok příští hlavní prohlídky: 2020

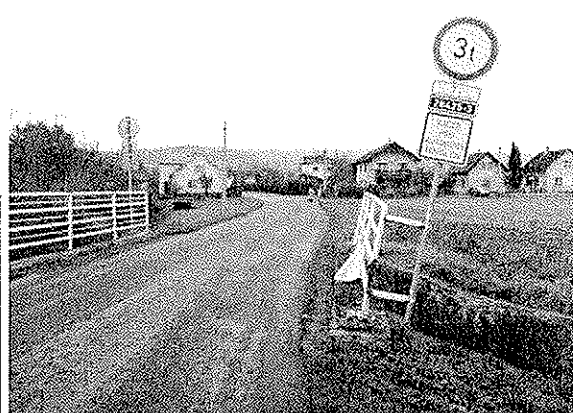
**Poznámka:**

Hodnoty zatížitelnosti byly převzaty z mostního pasportu.  
O stavu zábradlí byl pan Kašpar informován telefonicky.

## Fotodokumentace



začátek mostu



konec mostu



krajnice vpravo



poškozená římsa bna začátku vpravo



vyvrácené zábradlí vlevo



pravá strana



## Fotodokumentace



levá strana



pata klenby na konci vpravo

# Hlavní prohlídka 20.11.2015

**28425-4****Datum prohlídky:** 20.11.2015**Provedl:** Ing. Petr Jedlinský č.oprávnění k provádění hlavních a mimořádných prohlídek:**Přítomni:****Směr popisu:** ZLEVA DOPRAVA VE SMĚRU STANIČENÍ**Způsob zpřístupnění mostu:****Počasí při provádění prohlídky:****Teplota vzduchu:** \_ °C **nosné konstrukce:** \_ °C

## A. IDENTIFIKAČNÍ ÚDAJE:

**Název objektu:** Lány Lány - pod obcí**Okres:** Jičín**Rok postavení:** 1928**Liniové staničení [km]:** 7.719 **Číslo úseku:** Úsekové staničení [km]: 0.805

## B. DIAGNOSTICKÉ ZJIŠTĚNÍ

**Základy mostních podpěr a křídel, zemní těleso -**  
Založení objektu je nepřístupné.**Mostní podpěry, křídla, čelní zdi -**  
Masivní plně opěry z kvádrového pískovcového zdiva.  
Podél opěry na konci mostu je zhotoven betonový práh.**Ložiska, klouby, mostní závěry -**  
*Ložiska, klouby, hydroizolace, dilatační závěry*  
Uložení NK, závěry a hydroizolace nepřístupné.**Nosná konstrukce -**  
Most o jednom poli - železobetonový monolitický trémový rošt.**Vozovka, chodníky, římsy, kolejový svršek -**  
*Vozovka, chodníky, římsy, kolejový svršek*  
Živičná vozovka mezi monolitickými římsami.**Svodidla, zábradelní svodidla, zábradlí, dopravní značení a označení mostu**  
Mezi železobetonové sloupky původního zábradlí se dvěma madly z válcovaného U profilu je osazeno nové ocelové zábradlí s vodorovnou výplní.  
Oboustranně osazeny dopravní značky B13-18t, E5-39t a e.č.

## C. ZÁVADY:

**Mostní podpěry, křídla, čelní zdi**  
- svislé trhliny na čelních plochách opěr, pravděpodobně v místě spar kamenného zdiva  
- trhliny v betonu prahu podél opěry na konci mostu  
- otevřená spára mezi prahem a opěrou  
- poruchy zdiva křídla a opěry na konci mostu vlevo**Nosná konstrukce**  
- spodní líc trámů je místy zednický opravován, místy dochází k odlupování oprav  
- zatékání na boky a podhled NK  
- trhliny v hranách trámů v místě uložení, pravděpodobně od korodující výztuže  
- lokálně obnažená korodující výztuž na podhledu Nk**Vozovka, chodníky, římsy, kolejový svršek**

- most je převrstven
- nečistoty a vegetace podél říms a na římsách
- plošná výsrava krytu komunikace podél říms v šíři cca 1 metr
- na římsách chybí okapničky
- místy uražená hrana římsy
- síťový rozpad krytu v pravé polovině mostu

#### **Svodidla, zábradelní svodidla, zábradlí, dopravní značení a označení mostu**

- zábradlí neodpovídá ČSN
- silná koroze dodatečného zábradlí - místy zcela překorodováno
- místy trhliny na sloupcích

#### **Území pod mostem a přístupové cesty -**

- mírné naplaveniny pod mostem
- zvýšené krajnice na předpolích mostu

### **D. HODNOCENÍ PÉČE O MOST, VÝKONU BĚŽNÝCH A KONTROLNÍCH PROHLÍDEK, KVALITY ÚDRŽBOVÝCH PRACÍ A PROVÁDĚNÝCH OPRAV, ZÁVADY MOSTNÍ EVIDENCE:**

Objekt je udržován v rámci možností správce.

### **E. OPATŘENÍ NA ZKVALITNĚNÍ SPRÁVY OBJEKTU, NÁVRH NA ODSTRANĚNÍ ZJIŠTĚNÝCH ZÁVAD:**

- odstranit zeminu a vegetaci z krajnic a říms mostu  
Skupina: běžná nastav.-méně nutné Termín splnění: do 1 roku
- obnovit PKO zábradlí  
Skupina: běžná nastav.-méně nutné Termín splnění: do 1 roku
- opravit kryt vozovky vpravo  
Skupina: běžná stav.-méně nutné Termín splnění: do 1 roku
- opravit poruchy spodní stavby - hloubkové přaspárování, přezdít roh opěry na konci mostu vlevo  
Skupina: běžná stav.-nutné Termín splnění: do 1 roku
- zalít trhlinu mezi opěrou a prahem  
Skupina: běžná stav.-nutné Termín splnění: do 1 roku
- vyměnit DZ B13 a E5 za aktuální dle HMP  
Skupina: běžná nastav.-nutné Termín splnění: do 1 roku

### **F. ZÁZNAM O PROJEDNÁNÍ OPATŘENÍ V ÚDRŽBOVÉ ORGANIZACI, STANOVENÍ ZPŮSOBŮ A TERMÍNU ODSTRANĚNÍ ZÁVAD, PŘÍPADNĚ NAŘÍZENÍ ZATĚŽOVACÍ ZKOUŠKY:**

Se závěry HMP byl seznámen mostmistr SUS JC p. Bulíček.

### **G. ROZHODNUTÍ O ZMĚNĚ ZÁTÍŽITELNOSTI A STAVEBNÍHO STAVU MOSTU:**

#### **Stavebně-technické stavy:**

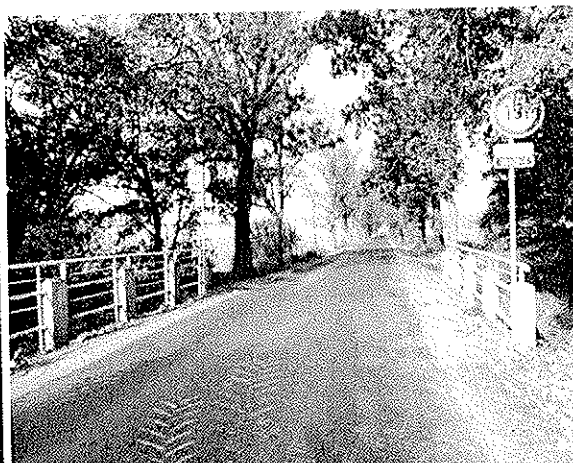
- Spodní stavba: IV - Uspokojivý
- Nosná konstrukce: IV - Uspokojivý

Mostní vybavení: IV - Uspokojivý  
Koefficient stavebního stavu 0.8  
Použitelnost II - Podmíněně použitelné  
Zatížitelnost mostu [t]: Vn: 15.0 Vr: 31.0 Ve: 247.0  
Rok příští hlavní prohlídky: 2015

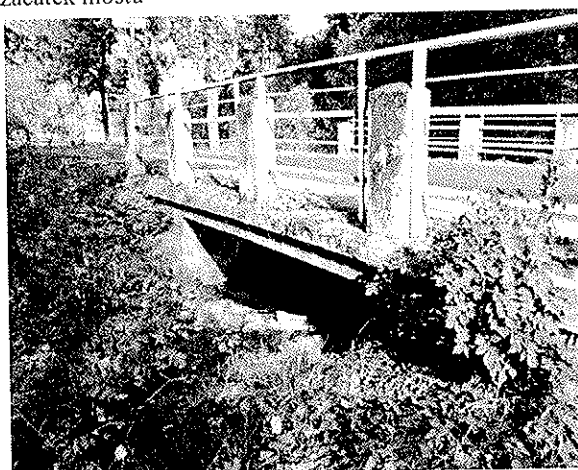
## Fotodokumentace



začátek mostu



konec mostu



pravá strana



levá strana



poruchy krytu vpravo

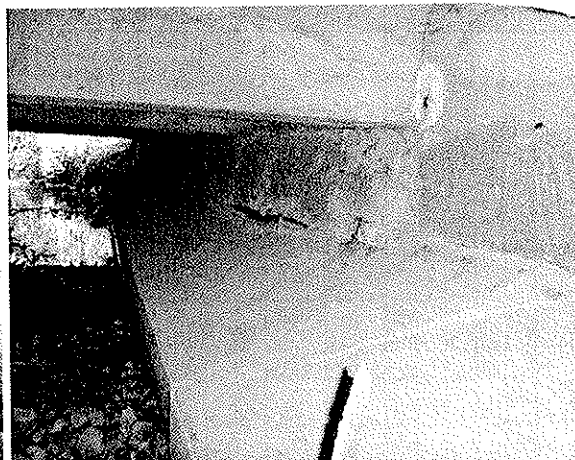


plošná výsrava vpravo

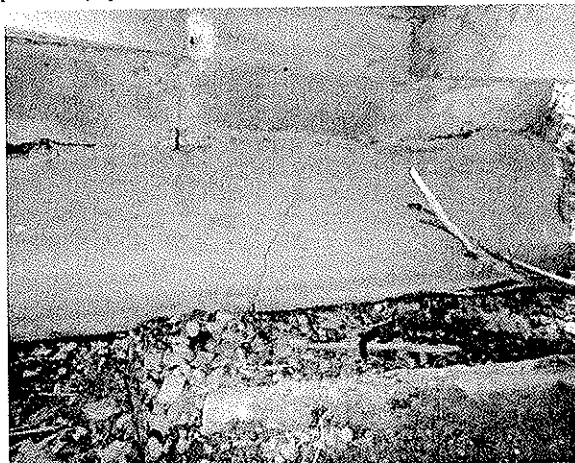
## Fotodokumentace



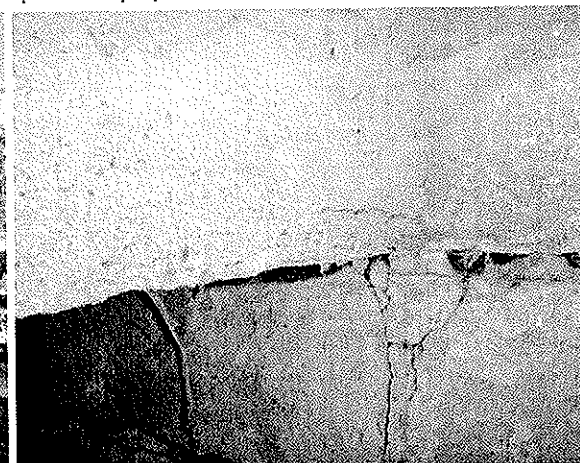
plošná výsrava vlevo



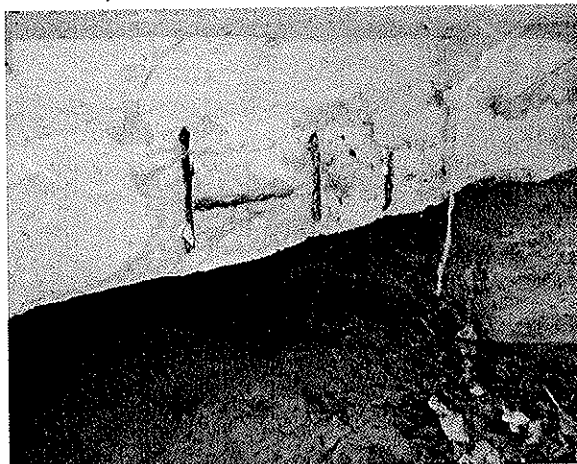
opevnění opěry na konci mostu



trhlina v opevnění vpravo



trhliny trámů v místě uložení



krajní trám na začátku vlevo

Pasport propustků

28425

silnice	uzlové body	propustek v km	Popis konstrukce propustku	Místopis m	počet otvorů	šířka m	výška m	průměr m	šířkost L P	výška nivelety nade dnem m	délka propustku m	normální hloubka vody m	poznámka - stav
28425	0343A022 0343A168	1,408	trubní		1			0,80	s	1,60	12,50	0,00	stav - 1
28425	0343A022 0343A168	1,649	trubní		1			0,40					
28425	0343A022 0343A168	1,850	trubní		1			0,40					
28425	0343A022 0343A168	1,981	trubní		1			0,40	s	1,30	9,00	0,00	stav - 3
28425	0343A022 0343A168	2,259	trubní		1			0,60	K	1,60	11,00	0,00	stav - 3
28425	0343A022 0343A168	2,241	trubní		1			0,40					
28425	0343A022 0343A168	3,042	kamenný deskový		1	0,40	0,40	0,40	K	0,90	7,00	0,00	stav - 3
28425	0343A022 0343A168	3,105	trubní		1			0,40					
28425	0343A168 0343A169	0,087	kamenný deskový		1	0,60	0,60						
28425	0343A168 0343A169	0,262	trubní		1			0,40					
28425	0343A169 0343A170	0,204	kamenný deskový		1	1,00	1,50		K	2,20	7,30	0,05	stav - 2
28425	0343A170 0343A171	0,942	trubní		1			0,40	K	1,10	8,00	0,00	stav - 3
28425	0343A170 0343A171	1,298	kamenný deskový		1	0,60	0,60						
28425	0343A170 0343A171	1,553	kamenný deskový		1	0,60	0,40		s	1,50	12,00	0,05	stav - 3
28425	0343A170 0343A171	1,743	trubní		1			0,40	K	1,30	9,00	0,00	stav - 3
28425	0343A170 0343A171	2,031	kamenný deskový		1	0,60	0,60						
28425	0343A170 0343A171	2,167	trubní		1	0,60	0,60	0,40	K	0,60	7,00	0,00	stav - 3
28425	0343A170 0343A171	2,393	kamenný deskový		1	0,60	0,60						
28425	0343A170 0343A171	2,481	trubní		1			0,60					
28425	0343A170 0343A171	2,631	trubní		1			0,40					
28425	0343A170 0343A171	2,829	trubní		1			0,40					
28425	0343A171 0343A157	0,024	trubní		1			0,40	K	2,00			
28425	0343A171 0343A157	0,583	trubní		1			0,40					

28425	0343A171	0343A157	0,813	trubni		1		0,40												
28425	0343A171	0343A157	1,071	kamenny deskovy		1	0,60	0,60												
28425	0343A171	0343A157	1,179	trubni		1		0,40	§	0,70	10,00	0,00	stav - 2							
28425	0343A171	0343A157	1,233	trubni		1		0,40	§	0,70	8,00	0,00	stav - 3							
28425	0343A171	0343A157	1,575	trubni		1		0,40	§	0,70	7,00	0,00	stav - 3							



Pasport zdí

silnice	uzel	staničení		strana	materiál	m2	
28425	0343A022	1,177	Heřmanice	Z	P	betonová s římsou	15
28425	0343A022	1,570	Heřmanice	Z	L	beton	19
28425	0343A022	3,112	Valdov	Z	P	pískovcové kvádry	95
28425	0343A168	0,116	Valdov	Z	P	beton	39
28425	0343A168	0,154	Valdov	Z	P	pískovcové kvádry	25
28425	0343A170	2,919	Valdov - Lány	O	L	pískovcové kvádry	156

# Zvláštní obchodní podmínky (ZOP-D)

**Čtvrtý odstavec Předmluvy VOP se ruší a nahrazuje se novým zněním:**

„Všeobecné obchodní podmínky a Zvláštní obchodní podmínky tvoří spolu Obchodní podmínky, které jsou součástí Smlouvy o dílo ve smyslu § 1751 zákona č. 89/2012 Sb., občanský zákoník, ve znění pozdějších předpisů (dále jen „*Občanský zákoník*“) a určují práva a povinnosti smluvních stran pro zhotovení příslušné zakázky.“

**Článek 1.1 VOP se doplňuje o následující text:**

**Název zakázky:** Vypracování projektové dokumentace ve stupni dokumentace pro vydání stavebního povolení (DSP) + dokumentace pro provádění stavby (PDPS), soupisu stavebních prací, dodávek a služeb s výkazem výměr včetně jeho ocenění a výkon autorského dozoru stavební akce „III/28425 Heřmanice – Valdov – Lány – Lázně Bělohrad“

**Článek 1.4 VOP se doplňuje o následující text:**

V článku 1.4 se v poslední větě odstraní slova „ve výstavbě“, a to bez náhrady.

V článku 1.5 se v poslední větě odstraní slova „ve výstavbě“, a to bez náhrady.

**Článek 1.7 VOP, první věta se ruší a nahrazuje se novým zněním:**

„Smlouva o dílo je dvoustranné právní jednání, které musí mít náležitosti podle Občanského zákoníku.“

**Článek 1.13 se ruší v celém rozsahu**

**Doplňuje se nový článek 2.4 VOP, který zní:**

Technickými podmínkami jsou:

- Směrnice pro dokumentaci staveb pozemních komunikací schválená Ministerstvem dopravy - odborem infrastruktury pod č. j. 101/07-910-IPK/1 ze dne 29. 1. 2007 s účinností od 1. 2. 2007, ve znění Dodatku č. 1 k této Směrnici, schváleného Ministerstvem dopravy - Odborem silniční infrastruktury pod č. j. 998/09-910-IKP/1 ze dne 17. 12. 2009 s účinností od 1. ledna 2010, v platném znění, viz. <http://www.pjpk.cz/SM%20pro%20PD-PK%20vc%20Dod%201.pdf>;
- Technické kvalitativní podmínky pro dokumentaci staveb pozemních komunikací, viz. [http://www.pjpk.cz/TKP-D\\_1.pdf](http://www.pjpk.cz/TKP-D_1.pdf);
- Technické kvalitativní podmínky staveb pozemních komunikací [http://www.pjpk.cz/TKP\\_1.pdf](http://www.pjpk.cz/TKP_1.pdf);

**Článek 5.1 VOP se ruší a nahrazuje se novým zněním:**

„Zhotovitel je povinen při zařizování veškerých záležitostí postupovat s péčí řádného hospodáře jako odborník a chránit v maximální míře zájmy objednatele.“

**Článek 5.2 VOP se doplňuje o následující text:**

„Objednatel vystaví zhotoviteli plnou moc k uskutečnění právních jednání jménem objednatele a k jednání s dotčenými správními orgány, fyzickými osobami a právníckými osobami za účelem zajištění vyjádření dotčených orgánů státní správy.“

V případě, že pro některá jednání není zhotovitel zmocněn a mohou být dotčeny zájmy objednatele, vyzve objednatel nejméně 7 kalendářních dní předem k účasti na jednání. Pokud se objednatel nemůže dostavit, zhotovitel je povinen ho seznámit s nastalými skutečnostmi a vyžádat si dodatečné pokyny k průběhu jednání, doplňující zmocnění k jednání, a bez zbytečného odkladu seznámit objednatel s výsledky jednání."

### **Článek 5.3 VOP se upřesňuje následovně:**

„Zhotovitel bude informovat objednatele o postupu prací na dokumentaci díla a technickém řešení průběžně formou svolání "výrobních výborů". Zhotovitel doručí objednateli vždy alespoň 7 kalendářních dní před konáním výrobního výboru písemnou pozvánku, obsahující informaci o předmětu jednání. Totožná pozvánka bude doručena i dalším dotčeným organizacím a orgánům státní správy, a to dle návrhu zhotovitele, schváleného objednatelem. Zhotovitel vyhotoví dle pokynu objednatele vždy zápis nebo záznam z jednání výrobního výboru, který bude součástí dokumentace. Pakliže objednatel neudělí jiný pokyn, platí, že zhotovitel vyhotoví zápis z jednání. Zápisy a záznamy z jednání výrobních výborů budou zhotovitelem vyhotoveny vždy v takovém počtu, aby objednatel obdržel z každého jednání výrobního výboru jeden originál. Tento originál předá zhotovitel objednateli nejpozději do 2 kalendářních dní od okamžiku, kdy se zápis či záznam z jednání výrobního výboru stal závazným.

Zápisem z jednání se pro potřeby této Smlouvy o dílo rozumí zápis vyhotovený zhotovitelem v průběhu jednání výrobního výboru, resp. bezprostředně po jeho skončení, obsahující minimálně (i) datum, místo a čas jednání, (ii) jména, příjmení, funkce a organizace osob přítomných na jednání, (iii) podrobný obsah a závěry jednání a (iv) podpisy všech osob přítomných na jednání. Zápis z jednání výrobního výboru se stává závazným podpisem poslední z osob přítomných na jednání.

Záznamem z jednání se pro potřeby této Smlouvy o dílo rozumí záznam vyhotovený zhotovitelem bez zbytečného odkladu po ukončení jednání výrobního výboru, obsahující minimálně (i) datum, místo a čas jednání, (ii) jména, příjmení, funkce a organizace osob přítomných na jednání, (iii) podrobný obsah a závěry jednání a (iv) jméno, příjmení, funkci, organizaci a podpis osoby, která vyhotovila záznam. Záznam z jednání výrobního výboru se stává závazným jeho odsouhlasením objednatelem. Osoba, která záznam z jednání výrobního výboru vyhotovila, následně na originálu vyznačí skutečnost, že se záznam stal závazným, datum kdy se tak stalo, připojí svůj podpis a záznam rozešle všem účastníkům jednání.

Objednatel se zavazuje poskytnout veškerou součinnost nezbytnou k získání potřebných podpisů nebo souhlasů osob přítomných na jednání výrobního výboru, které jsou nezbytné pro závaznost jednotlivých zápisů nebo záznamů z jednání.“

Výrobní výbory se budou konat minimálně:

- 1 krát za měsíc v rámci zpracování projektové dokumentace.

### **Článek 6.3 VOP se doplňuje o následující text:**

„Výjimku z ochrany důvěrných informací tvoří ty informace, podklady a znalosti, které jsou všeobecně známé a běžně dostupné.“

### **Článek 6.3 VOP se dále doplňuje o následující text pro možnost použití nebo zpřístupnění informací k jiným účelům:**

„1. Ochrana autorských práv se řídí platným zněním autorského zákona a veškerými mezinárodními dohodami o ochraně práv k duševnímu vlastnictví, které jsou součástí českého právního řádu, a příslušnými ustanoveními autorského zákona o správních deliktech, případně trestního zákoníku.

2. Smluvní strany sjednávají, že použití projektové dokumentace, zpracované pro účely této zakázky jakožto autorského díla, se řídí následujícími pravidly:

a) Originály plánů, náčrtů, výkresů, grafických zobrazení a textových specifikací jsou a zůstanou vlastnictvím zhotovitele, ať je dílo, pro které byly připraveny, provedeno či nikoli. Objednatel obdrží řádně

autorizované kopie projektové dokumentace, včetně reprodukováných kopií plánů, náčrtů, výkresů, grafických zobrazení a textových specifikací pro informaci a jako návod k vlastnímu užívání díla v dohodnutém počtu dle smlouvy.

b) Předkládání či rozšiřování zhotovitelových plánů, náčrtů, výkresů, grafických zobrazení a textových specifikací v souvislosti s žádostmi či poskytováním vysvětlení příslušným správním orgánům nebude považováno za porušení zhotovitelových autorských práv ve smyslu publikace díla.

c) Zhotovitel bude oprávněn včlenit do dokumentace zakázky podmínku, že během realizace díla bude na viditelném místě umístěn poutač se jménem objednatele, zhotovitele projektové dokumentace, zhotovitele vlastní stavby a základními údaji o ní.

d) Zhotovitel je oprávněn uveřejnit své dílo při zachování zájmu objednatele a při uveřejnění má právo uvést své jméno.

3. Zhotovitel jako autor projektové dokumentace tímto poskytuje objednateli bezúplatně právo trvalého nevýhradního užití díla a dává tím svůj výslovný souhlas s užitím plánů, náčrtů, výkresů, grafických zobrazení a textových specifikací pro účely projektování dalších stupňů projektové dokumentace a aktualizace stávající projektové dokumentace, pro projektování staveb účelově a technicky navazujících na původní projektovou dokumentaci. Podmínkou pro použití plánů, náčrtů, výkresů, grafických zobrazení a textových specifikací je kompletní úhrada ceny díla zhotoviteli, na kterou mu podle této smlouvy vznikl nárok. Objednatel se zavazuje, že dílo neužije k jinému než sjednanému účelu ani jej neposkytne k takovému využití třetím osobám.“

#### **Doplňuje se nový článek 8.2 VOP, který zní:**

„Zhotovitel je povinen řídit se pokyny objednatele. Od pokynů objednatele se může zhotovitel odchýlit, jen je-li to naléhavě nezbytné v zájmu objednatele a zhotovitel nemůže včas obdržet jeho písemný souhlas. V takovém případě je však zhotovitel povinen bezodkladně oznámit objednateli výskyt těchto okolností a výsledky jednání.

Zhotovitel se zavazuje při plnění této Smlouvy o dílo včas upozornit objednatele na nevhodnost jeho pokynů, jinak odpovídá za vady, resp. škodu vzniklou objednateli v důsledku dodržení těchto pokynů. V případě, že je pokyn objednatele v rozporu s právními předpisy nebo závaznými technickými normami, zhotovitel na tuto skutečnost objednatele písemně upozornil, a objednatel na takovém pokynu přesto trvá, je zhotovitel oprávněn od Smlouvy o dílo odstoupit.“

#### **Článek 10.1 VOP se doplňuje o následující text:**

„Tyto zůstávají ve vlastnictví objednatele a budou mu vráceny při dokončení nebo předčasném ukončení služeb. Zhotovitel je povinen až do skončení své činnosti podklady od objednatele řádně uchovávat, stejně tak doklady, které má podle Smlouvy o dílo předat objednateli. Zhotovitel je odpovědný za jejich případnou ztrátu či znehodnocení, a je povinen zaplatit vzniklou škodu nebo na své náklady je nahradit novými v originále nebo duplikátech, řádně ověřenými příslušnými úřady.“

#### **Článek 11.2 VOP se ruší a nahrazuje se novým zněním:**

„Personál poskytnutý objednatel v souladu s článkem 11.1 musí být odsouhlasen zhotovitelem.“

#### **Doplňuje se nový článek 15.3 VOP, který zní:**

„Zhotovitel je povinen zajistit, aby se osoby, kterými prokazoval splnění kvalifikace v zadávacím řízení zakázky (odborně způsobilá/autorizovaná osoba), podílely na plnění Smlouvy o dílo. Pokud byla pro takové osoby v zadávacích podmínkách stanovena odborná způsobilost, musí touto odbornou způsobilostí osoby disponovat po celou dobu plnění Smlouvy o dílo. Tím není dotčeno oprávnění objednatele požadovat výměnu pracovníka dle čl. 15.2 VOP. V případě, že se na straně zhotovitele vyskytne potřeba takové změny v personálu, která představuje změnu v osobách realizačního týmu dokládaného zhotovitelem pro prokázání

splnění kvalifikace v zadávacím řízení zakázky, je povinen tuto skutečnost bezodkladně oznámit objednateli, nejpozději však do 7 pracovních dnů od takového zjištění. Současně s tímto oznámením zhotovitel objednateli předloží potřebné doklady náhradní odborně způsobilé/autorizované osoby, které doloží splnění minimálně stejných požadavků, jako byly v rámci zadávacích podmínek (kvalifikace) zakázky stanoveny pro odborně způsobilou/autorizovanou osobu. Porušení povinnosti zhotovitele plnit Smlouvu o dílo osobami splňujícími kvalifikaci (odborně způsobilá/autorizovaná osoba) a/nebo oznámit objednateli uvedenou změnu personálu a/nebo nedoložení náhradní odborně způsobilé/autorizované osoby splňující kvalifikaci zakázky, představuje podstatné porušení Smlouvy o dílo ze strany zhotovitele."

#### **Článek 17.1 VOP se upřesňuje následovně:**

„Smluvní strany ve smyslu § 630 odst. 1 Občanského zákoníku sjednávají delší promlčecí lhůtu pro právo objednatele na náhradu škody způsobené zhotovitelem v souvislosti s plněním Smlouvy o dílo tak, že objednatel je oprávněn uplatnit nárok na náhradu škody způsobené zhotovitelem ve lhůtě 10 let ode dne, kdy se objednatel dozvěděl nebo měl a mohl dozvědět o škodě a o tom, kdo je povinen k její náhradě, ne však později než uplynutím 10 let ode dne, kdy škoda vznikla.“

#### **Článek 18.1 VOP se ruší a nahrazuje se novým zněním:**

„Zhotovitel odpovídá za vady, které má předmět díla v čase jeho odevzdání objednateli, byť se projeví až později. Právo objednatele založí i později vzniklá vada, kterou zhotovitel způsobil porušením své povinnosti. Smluvní strany výslovně vylučují použití § 2605 odst. 2 Občanského zákoníku a sjednávají, že objednatel je oprávněn uplatnit zjevné vady díla ve lhůtě dle článku 18.4.“

#### **Článek 18.2 VOP se ruší v celém rozsahu**

#### **Článek 18.5 VOP se doplňuje o následující text**

„Smluvní pokuta za každou chybnou nebo chybějící položku výkazu výměr (rozpočtu) je stanovena ve výši 10 000,- Kč za jednu položku.“

#### **Článek 18.6 VOP se doplňuje o následující text:**

„Oznámením vad se kromě písemného oznámení (např. reklamačního dopisu apod.) rozumí taktéž popsání vad, popř. uvedení, jak se vady projevují, v zápise (protokolu) o převzetí.“

#### **Doplňuje se nový článek 18.9 VOP, který zní:**

„Při zjištění, že zhotovitel nepostupoval s náležitou péčí a odborností předepsanou mu příslušnými právními předpisy vázícími se k výkonu jeho činnosti, stanovuje se smluvní pokuta 10 000 Kč za každé jednotlivé porušení.“

### Článek 19.1 VOP se upřesňuje následovně:

„Zhotovitel je povinen sjednat pojištění:

Druh pojištění	Minimální hranice pojistného plnění
Pojištění odpovědnosti za škodu způsobenou třetí osobě při výkonu všech podnikatelských činností, které mají být součástí plnění této Smlouvy o dílo ve smyslu § 2861 a násl. Občanského zákoníku a zvláštního zákona: <u>Pojištění odpovědnosti za škodu autorizovaných osob</u> miní se pojištění odpovědnosti za škodu způsobenou poskytováním odborných služeb („pojištění profesní odpovědnosti“) pro případ právním předpisem stanovené odpovědnosti pojištěného za škodu vzniklou poškozenému vadou poskytnuté odborné služby, včetně sjednání podmínek, za kterých uzavře zhotovitel s pojistitelem udržovací pojištění (tj. pojištění odpovědnosti pro případ ukončení činnosti autorizované osoby)	1 000 000,- Kč

Lhůta pro předložení kopie pojistné smlouvy, příp. pojistného certifikátu: nejpozději **před podpisem** Smlouvy o dílo. Pokud je Smlouva o dílo uzavřena s více zhotoviteli (tj. zhotovitel podal nabídku na plnění veřejné zakázky ve sdružení), musí pojištění pokrývat odpovědnost za škodu způsobenou třetí osobě kterýmkoliv ze zhotovitelů. V případě předložení více pojistných smluv, příp. pojistných certifikátů, platí povinnosti uvedené v tomto článku Smlouvy o dílo pro každou takto předloženou pojistnou smlouvu, příp. pojistný certifikát (tj. minimální hranice pojistného plnění, lhůta pro předložení objednateli, zajištění platnosti smlouvy, smluvní pokuta atd.). Zhotovitel zajistí platnost pojištění v plném rozsahu po celou dobu trvání této Smlouvy o dílo a po celou dobu, po kterou může být vůči zhotoviteli vznesen nárok na náhradu škody, a platné pojištění objednateli kdykoliv na vyžádání v jím stanovené lhůtě doloží předložením pojistné smlouvy, příp. pojistného certifikátu. Pojištění na základě rámcové pojistné smlouvy zajišťované ČKAIT do základní limitu 250 000,- Kč není nutno předkládat. Objednatel připouští, aby pojistná smlouva, příp. pojistný certifikát, byla sjednána i na dobu kratší, např. 1 rok, vždy však musí mít písemnou formu. V takovém případě musí být před uplynutím doby její účinnosti prodloužena, vždy min. na období 1 roku, a zároveň musí být nová pojistná smlouva, příp. pojistný certifikát, v této lhůtě předložena objednateli. Rozsah nově sjednaného či prodlouženého pojištění, ani okruh pojištěných osob či rizik nesmí být zúžen. Pojistná smlouva, příp. pojistný certifikát, nesmí obsahovat ustanovení vylučující odpovědnost plnění pojišťovny (tzv. výluky z pojištění) s výjimkou výluk odpovídajících výlukám standardně uplatňovaným ve vztahu k obdobnému předmětu pojištění na trhu poskytování pojistných služeb v České republice. Bude-li to objednatel požadovat, je zhotovitel povinen nechat posoudit své pojistné smlouvy, příp. pojistné certifikáty, pojišťovacímu makléři určenému objednatel.

V případě porušení některé z těchto povinností (mimo povinnost setrvat v pojištění po celou dobu, po kterou může být vůči zhotoviteli vznesen nárok na náhradu škody) uhradí zhotovitel objednateli smluvní pokutu ve výši 1% z celkové ceny bez DPH za každý případ porušení této povinnosti (v případě jednorázového porušení povinnosti), a to i opakovaně, a v případě trvání prodlení 0,3% z celkové ceny bez DPH za každý započatý den prodlení se splněním povinnosti.

V případě, že zhotovitel poruší svoji povinnost setrvat v pojištění po celou dobu (např. tím, že neprodlouží trvání pojištění na další pojistné období nebo vypoví pojistnou smlouvu a neuzavře navazující), stanovuje se jednorázová smluvní pokuta ve výši 300 000,-Kč.“

**Článek 22.1 VOP se upřesňuje o následující dílčí termíny nebo lhůty pro dokončení částí díla:**

Popis části díla	Termín (lhůta) dokončení
koncept záborového elaborátu	do 80 dnů od podpisu smlouvy o dílo
koncept DSP + PDPS	do 110 dnů od podpisu smlouvy o dílo
čistopis DSP + PDPS včetně záborového elaborátu a soupisu stavebních prací, dodávek a služeb s výkazem výměr včetně ocenění	do 14 dnů od protokolárního předání všech připomínek objednatele ke konceptu DSP + PDPS
Autorský dozor	v průběhu stavby (předpoklad do 5 let od předání a převzetí projektové dokumentace DSP + PDPS)

**Článek 22.3 VOP se upřesňuje následovně:**

**Jiné místo a způsob předání a převzetí díla**

„Dílo bude předáno protokolárně a osobně zástupci objednatele pro technické záležitosti na adrese:

SÚS Královéhradeckého kraje a.s., oddělení přípravy a realizace staveb Jičín, M. Koněva 467, 506 01 Jičín.

Závazek výkonu autorského dozoru dle nabídky trvá po dobu pěti let od odevzdání a převzetí projektové dokumentace ve stupni DSP + PDPS.“

**Doplňuje se nový článek 22.5 VOP, který zní:**

„Zhotovitel je povinen vyžádat si před protokolárním předáním čistopisu díla či jeho částí ve smyslu čl. 22.1 VOP souhrnné písemné stanovisko objednatele. Objednatel je povinen se k příslušnému konceptu projektové dokumentace písemně 14 dnů od jeho předložení ze strany zhotovitele. Zhotovitel je povinen do projektové dokumentace (díla) předávané dle čl. 22.1 VOP zapracovat oprávněné připomínky a požadavky objednatele a objednatel mu k tomu poskytne přiměřenou lhůtu. O tuto lhůtu se prodlužuje termín pro odevzdání čistopisu díla či jeho částí ve smyslu čl. 22.1 bez nutnosti vyhotovení dodatku k této Smlouvě o dílo. Porušení shora uvedené povinnosti zhotovitele vyžádat si předchozí stanovisko objednatele nebo povinnosti zapracovat připomínky a požadavky objednatele představuje podstatné porušení Smlouvy o dílo ze strany zhotovitele. Za projektovou dokumentaci se pro účely tohoto ustanovení chápe dokumentace DSP + PDPS.“

**Článek 25.1 odstavec c) VOP se ruší a nahrazuje se novým zněním:**

„c) termín pro dokončení služeb se prodlouží o dobu, která je z důvodu takového ztížení nebo zdržení nezbytná pro řádné dokončení služeb.“

**Článek 25.2 VOP se upřesňuje následovně:**

„Smluvní pokuta za nedodržení termínu dokončení služeb nebo jejich částí podle čl. 22.1: 0,3% z celkové ceny díla bez DPH, a to za každý započatý den prodlení.“

**Článek 25.3 VOP se upřesňuje následovně:**

„Smluvní pokuta za nesplnění dohodnutého termínu odstranění vad: 1 000,- Kč bez DPH, a to za každý započatý den prodlení a každou vadu.“

#### **Článek 25.4 se ruší a nahrazuje novým zněním:**

„Jestliže zhotovitel nezapočne vůbec realizovat dílo, zaplatí objednateli na základě jeho vyúčtování smluvní pokutu ve výši 30 000,- Kč.“

#### **Doplňuje se nový článek 25.5 VOP, který zní:**

„Úhradou smluvní pokuty není dotčeno právo objednatele na náhradu škody způsobené porušením povinnosti zhotovitele, na kterou se smluvní pokuta vztahuje, a to v rozsahu převyšujícím částku smluvní pokuty.“

#### **Doplňuje se nový článek 25.6 VOP, který zní:**

„Smluvní strany se dohodly, že maximální celková výše součtu všech smluvních pokut uhrazených zhotovitelem za porušení Smlouvy o dílo (tj. nikoli pouze za prodloužení se zhotovením díla) nepřesáhne částku 30 % z celkové ceny bez DPH, a to s výjimkou smluvní pokuty podle článku 19.1 a článku 25.4, kdy zhotovitel nezačíná provádění díla vůbec. Na uvedené smluvní pokuty se maximální celková výše součtu smluvních pokut uvedená v první větě neuplatní.“

#### **Doplňuje se nový článek 25.7 VOP, který zní:**

„Zaplacení smluvní pokuty nezabavuje zhotovitele povinnosti dokončit služby ani jiných povinností, závazků nebo odpovědnosti plynoucích ze Smlouvy o dílo a z platných právních předpisů.“

#### **Článek 27.1 VOP se na konci doplňuje tímto textem:**

„Smluvní strany sjednávají, že objednatel je oprávněn od Smlouvy o dílo kdykoliv odstoupit, nebo dát pokyn zhotoviteli k přerušení poskytování plnění, a to i bez uvedení důvodů. Objednatel je oprávněn odstoupit od smlouvy v případě jakéhokoli porušení povinností ze smlouvy zhotovitelem, a to včetně toho, že nezapočne s prováděním díla vůbec. Objednatel může dále od Smlouvy o dílo odstoupit, nebo dát pokyn zhotoviteli k přerušení poskytování plnění mj. (nikoli však výlučně) v případě, že nebude zajištěno dostatečné financování předmětné stavby (např. dojde ke změně investiční politiky objednatele apod.) a/nebo nastanou jiné překážky realizace předmětné stavby (např. nemožnost projednání či vydání územního rozhodnutí a/nebo stavebního povolení apod.). V takovém případě budou strany postupovat dle čl. 27.1.2. Zhotovitel je povinen provést všechna nezbytná opatření k zamezení vzniku škody objednateli nejpozději do 5 pracovních dnů od obdržení pokynu objednatele k přerušení poskytování plnění nebo od ukončení Smlouvy o dílo. Odstoupením od Smlouvy o dílo není dotčen nárok smluvní strany na zaplacení smluvní pokuty či náhrady škody“.

#### **Doplňuje se nový článek 29.2 VOP, který zní:**

„V případě porušení jakékoli další smluvní povinnosti zhotovitele než výslovně jmenovaných v textu smlouvy je zhotovitel povinen uhradit smluvní pokutu 0,3 % z celkové ceny díla bez DPH za každé jednotlivé porušení.“

#### **Článek 35.1 VOP se upřesňuje následovně:**

„Zhotovitel je povinen při plnění Smlouvy o dílo komunikovat s objednatelem a s ostatními dotčenými subjekty výlučně v českém jazyce, pakliže objednatel nedá předem výslovný souhlas s použitím jiného pracovního jazyka. Veškeré písemné výstupy zhotovitele dle této Smlouvy o dílo musí být v českém jazyce. Komunikace a písemné výstupy neodpovídající shora uvedeným podmínkám nejsou řádným plněním Smlouvy o dílo a nebude na ně brán zřetel. V případě, že objednatel zhotovitele upozorní na využití nesprávného jazyka, není tato skutečnost důvodem pro jakékoli prodloužení termínů pro dokončení díla či jeho částí dle této Smlouvy o dílo.“

Smluvní pokuta za porušení povinností zhotovitele dle tohoto článku (komunikace a písemné výstupy v českém jazyce) činí 0,3% z celkové ceny bez DPH za každý případ porušení povinností.“



### **Článek 35.2 VOP se ruší a nahrazuje se novým zněním:**

„Smlouva o dílo se řídí právem České republiky. Platí pro ni Občanský zákoník, zejména §§ 2586 - 2635 pro účely zhotovení projektové dokumentace, s výjimkou těch jeho ustanovení, která jsou v obchodních podmínkách upravena odchylně.“

### **Článek 37.2 VOP se upřesňuje následovně:**

„Souhlas objednatele je nezbytný pro všechny podzhotovitele. V případě, že zhotovitel neoznámí objednateli subdodavatele, stanoví se jednorázová smluvní pokuta 5 000,- Kč za každé jednotlivé porušení povinnosti zhotovitele.“

### **Doplňuje se nový článek 39.2 VOP, který zní:**

„Zhotovitel ani žádný z jeho podzhotovitelů podílejících se na plnění této Smlouvy o dílo současně nebude nezávislým expertem posuzujícím projektovou dokumentaci této stavby ani jiným supervizorem projektové dokumentace této stavby ani subdodavatelem podílejícím se na takovém posouzení či supervizi. Tato skutečnost se nevztahuje na dokončené zakázky na supervizi, které byly realizovány před zahájením zadávacího řízení na uzavření této Smlouvy o dílo. Porušení této povinnosti zhotovitelem nebo podzhotovitelem představuje podstatné porušení Smlouvy o dílo ze strany zhotovitele. V případě porušení této povinnosti zhotovitelem nebo podzhotovitelem zaplatí zhotovitel objednateli za každý takový jednotlivý případ smluvní pokutu ve výši stanovené Zvláštními obchodními podmínkami. Pro vyloučení pochybností se stanoví, že tento závazek trvá i po ukončení účinnosti Smlouvy o dílo.“

Smluvní pokuta za porušení některé z povinností uvedených v čl. 39.2: 10 % z celkové ceny bez DPH za každý jednotlivý případ. Objednatel si vyhrazuje právo v případě zjištění porušení některé z povinností uvedených v čl. 39.2 odstoupit od Smlouvy.“

### **Článek 40.1 VOP se upřesňuje následovně:**

Pro organizaci poptávky:

Ing. Svatava Koubová, tel.: 728 717 104, e-mail: [svatava.koubova@suskhk.cz](mailto:svatava.koubova@suskhk.cz),  
SÚS Královéhradeckého kraje a.s., Kutnohorská 59, 500 04 Hradec Králové

Pro technické záležitosti a ve věcech převzetí díla:


Čeněk Hrdlička, tel.: 493 586 965, [cenek.hrdlicka@suskhk.cz](mailto:cenek.hrdlicka@suskhk.cz)  
Ing. Václav Podlipný, 493 586 966, [vaclav.podlipny@suskhk.cz](mailto:vaclav.podlipny@suskhk.cz)  
SÚS Královéhradeckého kraje a.s., Kutnohorská 59, 500 04 Hradec Králové, oddělení přípravy a realizace staveb Jičín, M. Koněva 467, 506 01 Jičín

**Kontaktní osoby zhotovitele**

Jméno příjmení Ing. Jan Bursa  
telefon 465322451

adresa Försterova 175, 56601 Vysoké Mýto  
e-mail bursa@mdsprojekt.cz

Zhotovitel:

Podpis  Ing. Jan Bursa - jednatel, plně autorizován k podepsání nabídky apod. za společnost: MDS projekt s.r.o. Försterova 175, 566 01 Vysoké Mýto

MDS projekt s.r.o.  
Försterova č.p. 175  
566 01 Vysoké Mýto  
IČO: 274 87 938  
DIČ: CZ 274 87 938

# PŘÍLOHA A.

## ROZSAH SLUŽEB

Rozsah služeb je podrobně specifikován v níže uvedeném popisu, a dále rovněž v soupisu prací sloužícím k nacenění (oceněném rozpisu služeb – tabulka Rekapitulace nabídkové ceny) tvořícím nedílnou součást Přílohy A. Níže uvedený popis rozsahu služeb doplňuje soupis prací sloužící k nacenění (oceněný rozpis služeb – tabulka Rekapitulace nabídkové ceny).

Předmětem projektových prací je vypracování projektové dokumentace ve stupni DSP a PDPS, soupisu stavebních prací, dodávek a služeb s výkazem výměr včetně ocenění (PD) stavební akce: „III/28425 Heřmanice – Valdov – Lány – Lázně Bělohrad“ a výkon autorského dozoru (AD) při realizaci této stavby.

Projektová dokumentace všech požadovaných projektových stupňů bude zpracována v souladu s:

- Směrnicí pro dokumentaci staveb pozemních komunikací schválenou Ministerstvem dopravy - odborem infrastruktury pod č. j. 101/07-910-IPK/1 ze dne 29. 1. 2007 s účinností od 1. 2. 2007, ve znění Dodatku č. 1 k této Směrnici, schváleného Ministerstvem dopravy - Odborem silniční infrastruktury pod č. j. 998/09-910-IKP/1 ze dne 17. 12. 2009 s účinností od 1. ledna 2010, a dalších platných dodatků, viz. <http://www.pjpk.cz/SM%20pro%20PD-PK%20vc%20Dod%201.pdf>;
- zákonem č. 183/2006 Sb., o územním plánování a stavebním řádu, v platném znění (dále jen stavební zákon), v rozsahu vyhlášky č. 499/2006 Sb., o dokumentaci staveb, v platném znění, vyhlášky č. 503/2006 Sb., o podrobnější úpravě územního řízení, veřejnoprávní smlouvy a územního opatření, v platném znění, a vyhlášky č. 146/2008 Sb., o rozsahu a obsahu projektové dokumentace dopravních staveb, v platném znění.
- zákonem č. 137/2006 Sb., o veřejných zakázkách, v platném znění, včetně prováděcích vyhlášek.

### 1. Popis stavby

Jedná se o rekonstrukci silnice III. třídy v úseku od km 1,331 (ZÚ) v obci Heřmanice do km 8,699 (KÚ) v městě Lázně Bělohrad, v celkové délce 7,368 km. Šířka asfaltobetonové části vozovky je +/-5,0 m a zůstane zachována. V trase se nachází cca 28 propustků a mosty ev. č. 28425 – 1, 2, 3, 4. Stav mostů je patrný z HMP a mostních listů. Vozovka je vedena v intravilánu obce Heřmanice v délce cca 0,85 km, obce Valdov v délce cca 0,65 km a obce Lány v délce cca 0,50 km. V dílčích místech je silnice lemována obrubou (autobusové zastávky) a svodidly (cca 50 m v obci Valdov a přes zrekonstruovaný most ev. č. 28425-2). Odvodnění je řešeno podélným a příčným sklonem do příkopů. V délce cca 5,368 km je vozovka vedena v extravilánu obcí, kde je odvodnění řešeno do příkopů. Vozovka vykazuje plošné síťové, příčné i podélné trhliny, velmi pokleslé kraje, propady a nerovnosti. V obci Lány byla v nedávných letech realizována nová kanalizace včetně obnovy krytu vozovky na předmětné silnici. Na základě výsledků provedeného diagnostického průzkumu silnice bude navržena forma rekonstrukce silnice, kdy se předpokládá zejména obnova nebo zesílení stávajícího asfaltobetonového krytu, poklesy v krajích vozovky budou sanovány. Součástí stavby bude zpevnění krajnic, hloubení příkopů, dopravní značení a úprava stávajících vpustí. Most ev. č. 28425-1 má omezenou zatížitelnost, předpokládá se zesílení na základě diagnostického průzkumu a aktuálního statického výpočtu. Most ev. č. 28425-2 je zrekonstruovaný, předpokládá se stavební a nestavební údržba dle závěru HMP, ověření zatížitelnosti. Most ev. č. 28425-3 má nevyhovující zatížitelnost – zvážení možnosti zvýšení zatížitelnosti nebo demolice a výstavby nového. Most ev. č. 28425-4 má omezenou zatížitelnost, předpokládá se zesílení na základě diagnostického průzkumu a aktuálního statického výpočtu. V úseku délky cca 100 m nad místní částí Horní Lány v uzlovém staničení A170-A171 cca 2,00 se nachází

opěrná zeď pod silnicí výšky cca 1,5 m z pískovcových kvádrů, lemující souběžný potok. Předpokládá se její oprava. V obci Lány bude nutno posoudit úsek obnoveného krytu silnice po realizované kanalizaci.

Díleči upřesnění rekonstrukce bude stanoveno objednatelem při konzultacích v průběhu projektových prací. Zhotovitel bude respektovat upřesňující požadavky.

Předmětné území je zakresleno v mapovém podkladu. Základní popis mostů je uveden v mostních listech a HMP.

Rekonstrukce silnice bude koordinována s místní samosprávou, správci sítí, majiteli okolních i dotčených pozemků a všech ostatních dotčených osob, správců a úřadů, včetně jejich písemných vyjádření k projektové dokumentaci.

**Nutná koordinace se investorem/zpracovatelem PD připravovaného obchvatu silnice I. třídy I/16, který bude stykově procházet předmětnou silnicí III/28425 na začátku úseku v obci Heřmanice. Bližší informace na Ředitelství silnic a dálnic ČR, Správa Hradec Králové, Pouchovská 401, 503 41 Hradec Králové.**

**Návrh rekonstrukce vozovky bude vycházet z:** výsledků průzkumů a zaměření. Stavba bude koordinována s obcí/městem a správci sítí umístěných ve stavbě.

**Zvláštní požadavky na PD:** etapizace stavby pro zajištění přístupu dotčených obcí

Zhotovitel zpracuje projektovou dokumentaci tak, aby minimalizoval zábor pozemků dotčených stavbou, minimalizoval náročné stavební objekty s cílem úspory stavebních nákladů. Projektová řešení je povinen zhotovitel konzultovat s objednatelem.

## **2. Požadavky na dokumentaci:**

### **Dokumentace pro vydání stavebního povolení (DSP) a dokumentace pro provádění stavby (PDPS)**

- PD bude obsahovat zejména tyto objekty:

001	Všeobecné a předběžné položky (pouze rozpočtové)
100	Objekty pozemních komunikací (včetně propustků, dělení dle etap provádění)
150	Dopravně inženýrská opatření (DIO)
200	Mostní objekty

PD bude projednána a odsouhlasena s dotčenými orgány státní správy, organizacemi a se správci inženýrských sítí a dalšími zainteresovanými subjekty vč. jejich písemného vyjádření, jejichž oprávněné požadavky budou do dokumentace zapracovány. PD bude obsahovat důkladnou koordinaci všech profesí. Zároveň bude příprava akce projednána se zástupci místní samosprávy a zástupci všech složek IZS a domluvena případná koordinace postupu zpracování PD. Veškerá vyjádření, stanoviska a správní rozhodnutí vydána v rámci přípravy a zpracování projektové dokumentace budou součástí dokladové části zpracované PD.

- Projektová dokumentace bude obsahovat přehlednou situaci v měřítku 1 : 5.000 a koordináční situace v měřítku 1 : 1.000 (500) na podkladu katastrální mapy s vyznačením hranic pozemků a jejich parcelních čísel, vč. sousedních.
- Při zpracování DSP budou respektovány požadavky na zabezpečení užívání stavby osobami s omezenou schopností pohybu a orientace - dle vyhlášky č. 398/2009 Sb., o obecných technických požadavcích zabezpečujících bezbariérové užívání staveb, ve znění pozdějších předpisů.
- Bude stanoven rozsah překládek inženýrských sítí v **nejnutnějším** rozsahu, odsouhlasený a potvrzený jednotlivými správci a vlastníky a bude přiloženo souhlasné stanovisko příslušného správce sítě.
- Projektová dokumentace ve stupni DSP + PDPS bude obsahovat příčné řezy v pravidelných délkových intervalech dle následujícího klíče:
  - v zastavěném území v maximálním odstupu 20 m,
  - v nezastavěném území v maximálním odstupu 50 m.

- Podrobně specifikovat místa vyústění srážkové kanalizace a silničních příkopů do vodotečí a toto vyústění projednat s příslušnými orgány referátů životního prostředí.
- V situaci budou zakresleny hranice ochranných pásem vodních zdrojů, ochranné pásmo dráhy, Územní systém ekologické stability a biokoridory.
- Zhotovitel doloží rozhledové trojúhelníky v křižovatkách.
- Stavba musí být v souladu s územními plány obcí a územním plánem vyššího územně samosprávného celku. Je nutné prostudovat i příslušnou územně - plánovací dokumentaci.

### **3. Způsob projednání projektové dokumentace DSP+PDPS**

- V průběhu zpracování projektové dokumentace budou podle potřeby a po dohodě s objednatelem svolávány výrobní výbory (za účasti všech dotčených orgánů a organizací) v četnosti dle článku 5.3 ZOP - D.
- Zhotovitel se zúčastní, na vyžádání objednatele, projednávání dokumentace s dotčenými organizacemi a případně doplní projektovou dokumentaci na základě vzniklých požadavků.
- Na samostatném výrobním výboru bude projednán koncept záborového elaborátu. Zhotovitel se na vyžádání objednatele zúčastní majetkoprávních jednání s vlastníky dotčených nemovitostí, a případně doplní projektovou dokumentaci.
- Před předáním projektové dokumentace bude objednateli předán koncept k posouzení. Případné připomínky budou na základě zápisu zhotovitelem zpracovány do čistopisu.
- Objednatel požaduje projednat a předložit zpracované průzkumy a projektovou dokumentaci příslušným orgánům, které na základě této dokumentace budou vydávat stanoviska a rozhodnutí, a to před jejich předáním tak, aby nebylo požadováno jejich doplnění či přepracování jak z hlediska rozsahu, tak z hlediska obsahu. Objednatel nepřistoupí na navýšení ceny z důvodu přepracování dokumentace v případě negativního stanoviska dotčeného orgánu k projektové dokumentaci.
- Dokumentaci musí zhotovitel v rámci zpracování projektové dokumentace projednat s dotčenými orgány státní správy a samosprávy a ostatními dotčenými subjekty a získat jejich písemná stanoviska či odsouhlasený záznam z jednání.
- V rámci zpracování projektové dokumentace je zhotovitel povinen dbát pokynů objednatele a v rámci výrobních výborů nebo koordinační porad nebo jiných technických porad mezi zhotovitelem a objednatelem pravidelně konzultovat technické řešení a stav prací.
- Součástí plnění díla je i technická pomoc objednateli při zpracování dodatečných informací vztahujících se k projektové dokumentaci v rámci výběrového řízení na zhotovitele a při koordinaci s dalšími akcemi souvisejícími s realizovanou stavbou.

### **4. Rozsah a druh zeměměřických prací:**

- V rámci zakázky bude provedeno zaměření polohopisu a výškopisu lokality nezbytné pro zpracování dokumentace včetně zaměření viditelných znaků podzemních inženýrských sítí, chodníků, ulic, vjezdů a ostatních předmětů měření. Zaměřeny budou šířkové a výškové poměry silnice a budou podloženy katastrální mapou.
- Zákres sítí bude proveden do mapového podkladu. Podzemní inženýrské sítě budou zobrazeny podle dodaných podkladů od jejich správců. Pokud budou získána digitální data, budou tyto sítě zakresleny jako ověřené. Ostatní budou zakresleny podle převzatých podkladů neověřenou značkou.
- Zaměření bude provedeno s podrobností pro měřítko 1:1000 a bude provedeno s přesností odpovídající 3. třídě mapování. Zaměření bude provedeno formou digitální mapy vyhotovené v S-JTSK Bpv, ve formátu DXF (DWG, DGN); bude proveden export pro DMT (seznam souřadnic povinných hran). Zpracovaný elaborát musí splňovat podmínky ČSN 013410 a ČSN 013411 a musí vyhovovat zákonu 200/1994 Sb., o zeměměřictví a o změně a doplnění některých zákonů souvisejících s jeho zavedením v platném znění, Vyhlášce č. 31/1995 Sb., Českého úřadu zeměměřického a katastrálního, kterou se provádí zákon č. 200/1994 Sb., o zeměměřictví a o změně a doplnění

- některých zákonů souvisejících s jeho zavedením. Součástí zakázky je i zajištění vstupů na pozemky potřebné pro zaměření.
- Bude vypracován mapový podklad včetně vyhotovení vytyčovacího výkresu prostorové polohy stavby a vyhotovení výkresu podrobného vytyčení hranice staveniště (zahrnuje dočasný a trvalý zábor pozemků) a záborový elaborát s výpočtem náhrad. Zhotovitel svolá samostatný výrobní výbor v době zpracování konceptu záborového elaborátu po dohodě s objednatelem.
  - Záborový elaborát bude zpracován tak podrobně, aby byl dostatečně přesným podkladem pro zpracování geometrických plánů, na jejichž základě se budou uzavírat kupní smlouvy a jiné převodní smlouvy.

## **5. Druh průzkumu v závislosti na druhu a náročnosti stavby:**

**Návrh rekonstrukce vozovky a zesílení mostu bude vycházet z diagnostického průzkumu a inženýrsko-geologického průzkumu (průzkum pro rekonstrukce – opravy pozemních komunikací) TP 76 část A a část B.**

Provedená diagnostika bude povinně obsahovat mimo jiné:

- vizuální prohlídku s grafickým záznamem porušení,
- měření únosnosti vozovek, jako podklad pro návrh rekonstrukce s krokem 25 m (40 měření na 1 km). Měření únosnosti vozovky bude provedeno rázovým zařízením dle ČSN 73 6192, metoda A s vyhodnocením modulů pružnosti vrstev a podloží vozovky,
- jádrové vývrty s četností minimálně 3 ks/km,
- kopanou nebo vrtanou sondu minimálně 1ks/km v jízdním pruhu a 4 ks/km (vždy 2 na jedné straně a 2 na druhé straně vozovky) u okraje krytové vrstvy,
- v případě ponechání asfaltových vrstev ve vozovce po provedení rekonstrukce, případně pro specifikaci příčiny porušení, jsou nutné laboratorní rozbory vrstvy AB (ověření druhu pojiva apod.),
- v případě problémů s únosností, tj. podložím vozovky: laboratorní rozbor zeminy (kopané sondy až pod pláň),
- volitelně video/fotodokumentaci s pevným krokem záznamu,
- návrh rekonstrukce vozovky bude odpovídat předpokládané životnosti dle TP a předpokládanému zatížení komunikace dle sčítání dopravy.

Diagnostika mostu a propustů bude provedena tak, aby došlo k určení základních materiálových charakteristik (kamenného zdiva, betonu spodní stavby atd.) a geotechnických charakteristik podloží v rozsahu potřebném pro účely zpracování jednoznačného návrhu.

Druhy průzkumu v závislosti na druhu a náročnosti stavby:

- Geotechnický průzkum bude zpracován v rozsahu dle TP 76 (část A – Zásady geotechnického průzkumu, část B – Provádění geotechnického průzkumu). Účelem průzkumu bude posoudit stupeň agresivity prostředí jak zemin, tak podzemních vod, na beton a betonové konstrukce a zejména vyšetřit geotechnické vlastnosti hornin jako základové půdy, zemní konstrukce a sypaniny pro hospodárné a bezpečné provedení staveb pozemních komunikací.
- ověření, zda stavba je kulturní, přírodní nebo technickou památkou, v památkové zóně, rezervaci nebo je v jejích ochranných pásmech, není v CHKO, Natura 2000, zda je v území s archeologickými nálezy, vč. projednání PD,
- archeologický průzkum - v rámci textové části zhotovitel zohlední požadavky na archeologický průzkum zjišťující možnosti výskytu archeologických nálezů;
- případně další nutné průzkumy.

Projektant provede všechny průzkumy potřebné pro řádné vyprojektování stavby.

**Všechny tyto průzkumy jsou součástí nabídkové ceny za zhotovení PD.**

Součástí předmětu plnění jsou i práce v tomto článku výše nespecifikované, které však jsou k řádnému plnění díla nezbytné a o kterých uchazeč, vzhledem ke své kvalifikaci a zkušenostem měl nebo mohl vědět. Provedení těchto prací však v žádném případě nezvyšuje sjednanou cenu díla.

**Konstrukční prvky a detaily** budou rozpracovány v úrovni projektové dokumentace pro provádění stavby (PDPS) – „zadávací výkresy stavby“.

## **6. DIO**

PD bude obsahovat vypracované DIO s odsouhlasenými objízďkovými trasami. Řešení veřejné hromadné dopravy, projednání s Odborem dopravy a silničního hospodářství Krajského úřadu Královéhradeckého kraje, oddělení dopravní obslužnosti (přemístění zastávek, atd.). Potřebné dopravní značení a opatření budou rozpracována až do konkrétních druhů a počtu značek na jednotlivých místech (křižovatkách) a odsouhlasena DI Policie ČR a uvedena též ve výkazu výměr.

## **7. Plán BOZP na staveništi**

PD bude obsahovat „Plán BOZP na staveništi“, pokud dle zákona 309/2006 Sb. v platném znění musí být vypracován. Plán BOZP na staveništi i ve fázi přípravy musí být zpracován odborně způsobilou osobou a také jí podepsán.

## **8. Varianty**

V průběhu zpracování PD mohou být předložena variantní řešení, ale v odevzdávané PD jen jediné. V odevzdávané PD bude posouzena vhodnost a ekonomika zvolené varianty.

## **9. Soupis stavebních prací s výkazem výměr**

Soupis stavebních prací, dodávek a služeb s výkazem výměr bude proveden v podrobnostech odpovídajícím vyhlášce č. 230/2012 Sb. Výkaz výměr včetně podrobného výpočtu měrných jednotek a oceněný výkaz výměr (v poslední známé cenové úrovni) budou zpracovány v programu ASPE verze 9 (formát XC4) a předány také na samostatném CD nosiči. Soupis prací bude vypracován v souladu s poslední aktualizací oborového třídníku – OTSKP-SPK v cenové úrovni aktuálních expertních cen. Výkaz výměr nebude u jednotlivých objektů v PD, ale kompletní samostatně. Počet měrných jednotek a jednotková cena budou uvedeny na dvě desetinná místa. V oceněném výkazu výměr nebudou nikde uvedeny (použity) marže. Přeložky a objekty, které budou v ASPE uvedeny jednou položkou, budou mít podrobný rozpočet v příloženém souboru EXCEL. Výkaz výměr bude úplný s podrobným a jednoznačným technickým popisem všech materiálů a výrobků, jakož i s přesnou specifikací všech prací a dodávek. Výkaz výměr bude vycházet z podrobností projektové dokumentace, aby dílo mohlo být realizováno bez víceprací, které by vyplývaly z neúplnosti projektové dokumentace nebo výkazu výměr. Zhotovitel odpovídá za to, že výkaz výměr bude zcela v souladu s výkresovou dokumentací. V případě, že se prokáže nesoulad nebo chyba ve výkazu výměr, zhotovitel neprodleně na svůj náklad dodá novou bezvadnou projektovou dokumentaci a plně ponese náklady spojené s vadou dokumentace.

## **10. Předání díla**

Projektová dokumentace ve stupni DSP + PDPS (čistopis) a výkaz výměr bude vypracován v 11-ti vyhotoveních. Všechna paré budou autorizována podpisem a autorizačním razítkem.

Dokumentace bude zpracována a předána na samostatném CD nosiči a to ve dvou verzích:

1) Uzavřená forma digitální dokumentace - formáty \*.PDF, \*.PLT ...

2) Otevřená forma digitální dokumentace - formáty \*.DOC, \*.XLS, \*.DWG, \*.DGN ...

Součástí digitální dokumentace budou také rozpisky na všechny desky a seznamy příloh v dokumentaci obsažené.

Oceněný výkaz výměr (formát XC4 - \*.xml) bude předán na samostatném CD včetně případných příložených výkazů výměr v EXCELU. Dokumentaci nutno archivovat tak, aby bylo možno v budoucnu přiojednat za úhradu další paré.

## **11. Výkon autorského dozoru (AD) během realizace stavby**

Výkon autorského dozoru bude prováděn při realizaci stavební akce, bude se účtovat podle skutečně odpracovaných hodin a bude vykonán **pouze na výzvu objednatele** po dobu realizace stavby.

Výkon autorského dozoru probíhá od zahájení stavby až do dokončení stavby.

Základním účelem výkonu AD je sledování, zda postup stavebních prací odpovídá schválené zadávací dokumentaci stavby a spolupráce při řešení nepředvídaných problémů. Zástupce zhotovitele se bude zúčastňovat kontrolních dnů na stavbě (1x14 dní) a dalších jednání svolaných investorem stavby na základě jeho výzev. V případě pochybnosti zhotovitele dokumentace o kvalitě prováděných prací na stavbě může zástupce zhotovitele dokumentace provést kontrolu stavby dle vlastního uvážení s tím, že předem na tuto skutečnost upozorní investora stavby.

Výkon autorského dozoru bude realizován průběžně dle aktuálních potřeb, na základě výzvy objednatele. Výzva musí být zhotoviteli oznámena nejpozději dva pracovní dny před datem výkonu autorského dozoru.

Osoba pověřená výkonem autorského dozoru provádí zápisy do stavebního deníku o své účasti na stavbě, o zjištěných skutečnostech při kontrole a ověřování a jejich vyhodnocení, o návrzích na opatření a o svých doporučeních. Stanoviska k návrhům ostatních účastníků provádění stavby zapisuje do stavebního deníku nejpozději do tří pracovních dnů od doručení výzvy zástupce objednatele. Dále se účastní předání staveniště, předání a převzetí dokončené stavby nebo její části a dále po dohodě dle potřeb investora.

Osoba pověřená výkonem autorského dozoru provádí posuzování návrhů dodavatelů stavby na případné změny a odchylky vyvolané nepředvídatelnými okolnostmi při realizaci stavby, příp. na změny a odchylky v částech dokumentace zpracovaných dodavatelem stavby z pohledu dodržení technickoekonomických parametrů stavby, popřípadě dalších údajů a ukazatelů. V případě schválení změn a odchylek dokumentace investorem a TDI (technický dozor investora) vypracuje neprodleně AD výkaz výměr pro ocenění změny dodavatelem stavby. Souhlas s případnou změnou potvrdí AD svým podpisem na změnovém listu. V případě, že změna bude vyvolaná chybou v projektové dokumentaci, nevzniká zhotoviteli projektové dokumentace nárok na odměnu související s touto změnou.

AD se vyjadřuje k požadavkům na větší množství výrobků a výkonů oproti schválené projektové dokumentaci a dohlíží nad dodržováním dokumentace s přihlédnutím na podmínky určené stavebním povolením a poskytuje vysvětlení potřebná pro plynulost výstavby. Zjistí-li zhotovitel projektové dokumentace při výkonu autorského dozoru nedodržení projektové dokumentace stavby, uvědomí bez zbytečného odkladu o této skutečnosti objednatele. Dodavatele stavby uvědomí v případě nebezpečí z prodlení. V odůvodněných případech uvede stručnou charakteristiku porušení dokumentace a tomu odpovídající důsledky. Dále AD poskytuje vysvětlení potřebná dodavatelem stavby k vypracování realizační dokumentace a sleduje postup výstavby z odborného technického hlediska a časového plánu výstavby.

Objednatel zajistí pro zhotovitele nezbytné podmínky pro výkon sjednaného autorského dozoru, v tomto smyslu zejména oznámí zhotoviteli jako osobu vykonávající autorský dozor dodavatelem stavby a zajistí, aby zhotovitel dostával potřebné podklady týkající se realizace stavby a kontrolních dnů stavby.

Veškerá činnost bude zajišťována bez zbytečného odkladu tak, aby nebyl ohrožen postup stavby. Zhotovitel se zavazuje realizovat autorský dozor dle této Smlouvy o dílo za **hodinovou sazbu** uvedenou v oceněném rozpisu služeb v řádku Cena za výkon autorského dozoru.



Počet hodin celkem či jiné údaje týkající se odhadovaného rozsahu autorského dozoru, jsou stanoveny pouze pro potřeby výpočtu nabídkové ceny v rámci zadávacího řízení na uzavření této Smlouvy o dílo. Smluvní strany berou na vědomí a souhlasí s tím, že objednatel bude zhotoviteli hradit cenu za autorský dozor pouze dle skutečného počtu odpracovaných hodin, a to na základě **hodinové sazby** uvedené v oceněném rozpisu služeb (v řádku Cena za výkon autorského dozoru), a v souladu s přílohou C Zvláštních obchodních podmínek. Smluvní strany dále berou na vědomí a souhlasí s tím, že rozdíl mezi odhadovaným a skutečným rozsahem autorského dozoru nemá žádný vliv na výši hodinové sazby.

Hodinová sazba autorského dozoru je závazná po celou dobu plnění Smlouvy o dílo a pokrývá všechny smluvní závazky a všechny záležitosti a věci nezbytné k řádné realizaci autorského dozoru podle Smlouvy o dílo (tj. náklady na cestovné, dopravné, stravné apod.). Zhotovitel tak není oprávněn požadovat samostatně ani úhradu nákladů za čas strávený dopravou na místo výkonu autorského dozoru, neboť tyto náklady jsou již zahrnuty v hodinové sazbě.

Hodinová sazba je stanovena v Kč bez DPH.

Předpoklad počtu hodin pro stavbu je následující:

### **III/28425 Heřmanice – Valdov – Lány – Lázně Bělohrad**

80 hodin čistého času výkonu souvisejícího se stavbou (nikoli čas strávený cestou na stavbu).

Závazek výkonu autorského dozoru dle nabídky trvá po dobu pěti let od odevzdání a převzetí PD.

**Nabídnutá hodinová sazba je pevná, neměnná.**

## **12. Soupis prací**

Soupis prací sloužící k nacenění (oceněný rozpis služeb) tvoří nedílnou součást Přílohy A. Rozsahu služeb, je přiložen samostatně jako tabulka Rekapitulace nabídkové ceny a tvoří nedílnou součást smlouvy. Zhotovitel se zavazuje realizovat dílo (poskytovat služby) dle této Smlouvy o dílo za cenu stanovenou dle oceněného rozpisu služeb v souladu se smlouvou o dílo.

Zhotovitel se zavazuje realizovat dílo dle této Smlouvy o dílo za celkové ceny stanovené pro jednotlivé činnosti v oceněném rozpisu služeb v tabulce „Rekapitulace nabídkové ceny“, které budou hrazeny způsobem uvedeným v Příloze C Zvláštních obchodních podmínek. Smluvní strany berou na vědomí a souhlasí s tím, že pro určení ceny za jednotlivé činnosti je rozhodná pouze **celková cena za jednotlivé činnosti uvedená v oceněném rozpisu služeb** (tabulka „Rekapitulace nabídkové ceny“), bez ohledu na objednatel nebo zhotovitelem odhadovaný či skutečný počet odpracovaných hodin.

Celková cena za tyto jednotlivé činnosti zhotovitele dle Smlouvy o dílo je závazná po celou dobu plnění Smlouvy o dílo a pokrývá všechny smluvní závazky a všechny záležitosti a věci nezbytné k řádné realizaci dané činnosti podle Smlouvy o dílo (režijní náklady, související výdaje, daně a další závazky, správní a jiné poplatky, dopravné, stravné apod.)

Cena je stanovena v Kč bez DPH.

## PŘÍLOHA B

### PERSONÁL, PODKLADY, ZAŘÍZENÍ A SLUŽBY TŘETÍCH STRAN POSKYTNUTÉ OBJEDNATELEM

#### 1. *Personál*

##### 1.1 *Personál zhotovitele*

Personál určený zhotovitelem k realizaci díla (provádění služeb) musí splňovat veškeré požadavky kladené touto Smlouvou o dílo.

##### 1.2 *Personál objednatele*

Objednatel na své náklady neposkytne žádný personál.

#### 2. *Podklady, vybavení a zařízení*

##### 2.1 *Dokumentace poskytnutá objednatelem*

Objednatel poskytne zhotoviteli bezplatně před zahájením jeho příslušné činnosti následující dokumentaci:

- Předpisy, směrnice a normy objednatele a Ministerstva dopravy, na které je odkazováno ve Smlouvě o dílo, a to v rozsahu požadovaném zhotovitelem (pouze na výslovnou žádost zhotovitele, obsahující výčet jím požadovaných dokumentů)

##### 2.2 *Vybavení a zařízení poskytnutá objednatelem*

Objednatel neposkytne zhotoviteli žádné vybavení a zařízení.

#### 3. *Služby od třetích stran*

V případě jmenování zpracovatele expertního posudku projektu (supervize) a/nebo koordinátora projektových prací, sdělí objednatel zhotoviteli na nejbližším výrobním výboru informaci o jejich jmenování, včetně kontaktních údajů těchto osob.

#### 4. *Jiné závazky objednatele vůči zhotoviteli*

Nejsou.

Bližší podrobnosti k údajům uváděným v této příloze jsou obsaženy v Metodickém pokynu k sestavení Zvláštních technických kvalitativních podmínek pro dokumentaci stavby pozemní komunikace, schváleném MD ČR - Odborem infrastruktury č. j. 322/08-910-IPK/1 ze dne 9. 4. 2008, s účinností od 1. května 2008, viz. <http://www.pjpk.cz/MP%20pro%20sestaveni%20%20ZTKP%20%20pro%20dokumentaci%20staveb%201.pdf>

## PŘÍLOHA C

### Platby a platební podmínky

1) *Zálohy* nebudou poskytovány. Smluvní strany výslovně vylučují použití § 2611 Občanského zákoníku.

2) *Cena a sazby*

Nejvýše přípustná cena za provedení díla (včetně poskytnutí služeb) je uvedena v Příloze A těchto Obchodních podmínek (tabulka Rekapitulace nabídkové ceny).

Tato cena vychází z nabídky zhotovitele, která tvoří nedílnou součást této Smlouvy o dílo. Cena za provedení díla bude hrazena pro jednotlivá plnění zhotovitele způsobem uvedeným níže.

3) *Termíny a způsob plateb*

**Autorský dozor**

Odměna za autorský dozor bude zhotoviteli uhrazena na základě soupisu skutečného počtu odpracovaných hodin. Fakturovaná cena bude odpovídat hodinové sazbě uvedené v oceněném soupisu služeb Přílohy A (tabulka Rekapitulace nabídkové ceny) těchto Obchodních podmínek, vynásobené skutečným počtem hodin poskytovaných služeb. Cena za autorský dozor bude vypočítána pro stavbu zvlášť formou hodinové sazby, ve které budou započítány náklady na dopravu (tato nebude účtována samostatně) a veškeré další náklady zhotovitele. Doba strávená cestou na stavbu se nepočítá do výkonu (hodin) autorského dozoru. Odpracovanou dobu eviduje zhotovitel a tato evidence, schválená objednatelem, je podmínkou vystavení a následně i součástí faktury zhotovitele, vztahující se k autorskému dozoru. Faktura za autorský dozor zhotovitel vystaví po dokončení stavby. Evidenci odpracované doby bude zhotovitel objednateli předkládat průběžně, a to za každý měsíc provedení autorského dozoru do 5 dnů po skončení předcházejícího měsíce. Zhotovitel předá objednateli do 5 dnů po dokončení stavby celkovou evidenci odpracované doby spolu se (i) zprávou o postupu služeb, a (ii) seznamem dokumentů předaných v rámci autorského dozoru objednateli (pokud existují). Objednatel (kontaktní osoba objednatele, která bude určena pro komunikaci se zhotovitelem) tuto evidenci odpracované doby bezodkladně schválí nebo vznese své připomínky. Zdanitelné plnění ve smyslu zákona č. 235/2004 Sb., o dani z přidané hodnoty, ve znění pozdějších předpisů, považuje objednatel za uskutečněné převzetím celkové evidence odpracované doby a všech výše uvedených dokumentů.

**Činnosti zhotovitele dle Smlouvy o dílo (mimo autorský dozor)**

Odměna za činnosti zhotovitele dle Smlouvy o dílo může být zhotoviteli uhrazena vždy po dokončení uceleného předmětu Smlouvy o dílo, k němuž je vztažena příslušná část ceny. Faktura bude vystavena na základě písemného potvrzení o převzetí dílčího uceleného předmětu Smlouvy o dílo bez nedodělků objednatelem.

Fakturované ceny budou odpovídat celkovým cenám stanoveným za daný ucelený předmět Smlouvy o dílo (činnosti) v oceněném rozpisu služeb Přílohy A (tabulka Rekapitulace nabídkové ceny), a to bez ohledu na skutečný počet hodin poskytovaných služeb.

#### 4) *Společné ustanovení k fakturám*

Každá faktura je splatná vždy do 30 dní ode dne doručení zástupci objednatele a musí být doručena na následující adresu:

***Doručovací adresa pro fakturaci:***

SÚS Královéhradeckého kraje a.s.  
Kutnohorská 59  
500 04 Hradec Králové

V případě pochybností ohledně doručení se faktura považuje za doručenou 3. pracovním dnem po jejím prokazatelném předání k poštovní přepravě zhotovitelem.

Faktura - daňový doklad - vystavená zhotovitelem, musí obsahovat náležitosti podle zákona č. 235/2004 Sb., o dani z přidané hodnoty, ve znění pozdějších předpisů, zákona č. 563/1991 Sb., o účetnictví, ve znění pozdějších předpisů a náležitosti dle §435 Občanského zákoníku.

Faktury budou objednatelem hrazeny převodními příkazy.

Platby se budou uskutečňovat v českých korunách (Kč) na základě faktury – daňového dokladu. Termínem úhrady faktury se rozumí termín odepsání částky z účtu objednatele ve prospěch účtu zhotovitele.

Nebude-li zhotovitelem vystavená faktura obsahovat náležitosti podle platných právních předpisů a náležitosti uvedené v předchozích ustanoveních, bude-li chybně vyúčtována cena nebo bude-li faktura trpět jinými vadami, je objednatel oprávněn takovou fakturu do data splatnosti zhotoviteli vrátit k doplnění scházejících údajů, k opravě nesprávných údajů nebo k odstranění jiných vad. U vrácené faktury musí objednatel vyznačit důvod vrácení. Zhotovitel je povinen provést opravu vystavením nové faktury s novou dobou splatnosti, která nesmí být co do počtu dnů kratší než doba splatnosti původní faktury. Vrátil-li objednatel vadnou fakturu zhotoviteli, přestává běžet původní doba splatnosti. V takovém případě není objednatel v prodlení s placením. Celá 30denní doba splatnosti běží znovu ode dne doručení nově vystavené faktury objednateli.

Smluvní pokuta za opoždění platby: 0,1% z neuhrazené částky za každý den prodlení, maximálně však 3% z neuhrazené částky. Uhrazením smluvní pokuty není dotčen nárok zhotovitele na úhradu zákonného úroku z opožděné platby.

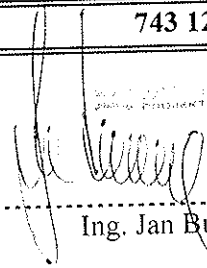
5) *Úpravy ceny a sazeb v důsledku inflace nebudou prováděny.*

6) *DPH bude fakturováno podle platných předpisů.*

**Vypracování projektové dokumentace ve stupni dokumentace pro vydání stavebního povolení (DSP) + dokumentace pro provádění stavby (PDPS), soupisu stavebních prací, dodávek a služeb s výkazem výměr včetně jeho ocenění a výkon autorského dozoru stavební akce „III/28425 Heřmanice – Valdov – Lány – Lázně Bělohrad“**

**Rekapitulace nabídkové ceny**

ČÁST	NÁZEV	CENA BEZ DPH
a.	Zeměměřické práce, mapový podklad	78 000,00 Kč
b.	Diagnostický průzkum, geotechnický průzkum	115 000,00 Kč
c.	PD ve stupni DSP+PDPS	328 850,00 Kč
d.	Soupis stavebních prací, dodávek a služeb s výkazem výměr včetně jeho ocenění	30 000,00 Kč
e.	Záborový elaborát ( včetně seznamu sousedních pozemků)	10 400,00 Kč
f.	DIO a PD objízdných tras	8 000,00 Kč
g.	Plán BOZP	3 900,00 Kč
Cena za vypracování projektové dokumentace		574 150,00 Kč
Cena za výkon autorského dozoru 80 hod x 500,-Kč/hod		40 000,00 Kč
<b>NABÍDKOVÁ CENA CELKEM bez DPH (pro hodnocení nabídek)</b>		<b>614 150,00 Kč</b>
DPH 21%		128 971,50 Kč
<b>NABÍDKOVÁ CENA CELKEM vč. DPH</b>		<b>743 121,50 Kč</b>

  
 Ing. Jan Bursa  
 SVAZ PRÁVNÍKŮ ST. O.  
 F. Gřestera č.p. 175  
 566 01 Vysoké Myto  
 IČO: 274 87 956  
 DIČ: CZ 274 87 956

MINISTERSTVO DOPRAVY  
ODBOR POZEMNÍCH KOMUNIKACÍ

# OBCHODNÍ PODMÍNKY

PRO ZEMĚMĚŘICKÉ A PRŮZKUMNÉ PRÁCE  
A DOKUMENTACI STAVEB POZEMNÍCH  
KOMUNIKACÍ

VŠEOBECNÉ OBCHODNÍ PODMÍNKY  
ZVLÁŠTNÍ OBCHODNÍ PODMÍNKY  
PŘÍLOHY A, B, C  
VZOR SMLOUVY O DÍLO

Schváleno: MD-OPK č.j. 11/2015-120-TN/1  
ze dne 5. 2. 2015, s účinností od 6. února 2015,  
se současným zrušením Obchodních podmínek pro zeměměřické  
a průzkumné práce a dokumentaci staveb PK,  
schválených MD-OI, č.j. 321/08-910-IPK/1 ze 9. 4. 2008

Praha, únor 2015

## OBSAH

- I. VŠEOBECNÉ OBCHODNÍ PODMÍNKY
- DEFINICE A VÝKLAD POJMŮ
  - 1. DEFINICE
  - 2. VÝKLAD POJMŮ
- POVINNOSTI ZHOTOVITELE
  - 3.1 ROZSAH SLUŽEB
  - 3.2 ZAJIŠTĚNÍ JAKOSTI
  - 4. BĚŽNÉ, DODATEČNÉ A MIMOŘÁDNÉ SLUŽBY
  - 5. POTŘEBNÁ PÉČE A PRÁVOMOCE
  - 6. VĚCI VE VLASTNICTVÍ OBJEDNATELE – DOSTATEČNOST NABÍDKY – DŮVĚRNOST
- POVINNOSTI OBJEDNATELE
  - 7. INFORMACE
  - 8. ROZHODOVÁNÍ
  - 9. POSKYTNUTÍ POMOCI
  - 10. PODKLADY K PROVEDENÍ DÍLA
  - 11. POSKYTNUTÍ PERSONÁLU OBJEDNATELE
  - 12. SLUŽBY TŘETÍCH STRAN
- PERSONÁL
  - 13. PERSONÁL ZHOTOVITELE
  - 14. POVĚŘENÍ ZÁSTUPCI
  - 15. ZMĚNY PERSONÁLU
- ODPOVĚDNOST A POJIŠTĚNÍ
  - 16. ODPOVĚDNOST ZA ŠKODY
    - NÁHRADA ŠKODY
  - 17. DOBA TRVÁNÍ ODPOVĚDNOSTI
  - 18. ODPOVĚDNOST ZHOTOVITELE ZA VADY
  - 19. POJIŠTĚNÍ ODPOVĚDNOSTI ZA ŠKODY
  - 20. POJIŠTĚNÍ VĚCÍ VE VLASTNICTVÍ OBJEDNATELE
- ZAHÁJENÍ A DOKONČENÍ SLUŽEB, ZMĚNY A Odstoupení OD SMLOUVY O DÍLO
  - 21. PLATNOST SMLOUVY
  - 22. ZAHÁJENÍ A DOKONČENÍ
  - 23. ZMĚNY
  - 24. DALŠÍ NÁVRHY
  - 25. ZTÍŽENÍ NEBO ZDRŽENÍ SLUŽEB
    - SMLUVNÍ POKUTY PŘI PRODLENÍ ZHOTOVITELE
  - 26. ZMĚNĚNÉ OKOLNOSTI – VYŠŠÍ MOC
  - 27. PŘERUŠENÍ, ZASTAVENÍ NEBO Odstoupení OD SMLOUVY O DÍLO
    - 27.1 OZNÁMENÍM OBJEDNATELE
    - 27.2 OZNÁMENÍM ZHOTOVITELE
  - 28. MIMOŘÁDNÉ SLUŽBY
  - 29. PRÁVA A POVINNOSTI SMLUVNÍCH STRAN
- PLATBY
  - 30. PLATBY ZHOTOVITELI
  - 31. TERMÍNY PLATEB
  - 32. MĚNA PLATEB
  - 33. SPORNÉ PLATBY
  - 34. KONTROLA OBJEDNATELE
- VŠEOBECNÁ USTANOVENÍ
  - 35. JAZYK A PRÁVNÍ PŘEDPISY
  - 36. ZMĚNY PRÁVNÍCH PŘEDPISŮ

- 37. PŘEVEDENÍ A PODZHOTOVITEL
- 38. VLASTNICKÁ PRÁVA
- 39. KONFLIKT ZÁJMŮ, KORUPCE A PODVODY
- 40. OZNÁMENÍ
- 41. PUBLIKACE

#### ŘEŠENÍ SPORŮ

- 42.1 SMÍRNÉ ŘEŠENÍ

#### II. ZVLÁŠTNÍ OBCHODNÍ PODMÍNKY

##### PŘÍLOHY

- A – Rozsah služeb
- B – Personál, podklady, zařízení a služby třetích stran poskytnuté objednatelem
- C – platby a platební podmínky

#### III. NÁVRH SMLOUVY O DÍLO

## PŘEDMLUVA

Obchodní podmínky pro zeměměřické a průzkumné práce a dokumentaci staveb pozemních komunikací se skládají ze dvou částí.

První základní část tvoří „Všeobecné obchodní podmínky pro zeměměřické a průzkumné práce a dokumentaci staveb PK“ – (dále též „tyto Všeobecné obchodní podmínky“ nebo „VOP-D“), které lze všeobecně použít pro každou zakázku tohoto typu.

Druhá, doplňující část – „Zvláštní obchodní podmínky pro zeměměřické a průzkumné práce a dokumentaci staveb PK“ (ZOP-D) – obsahuje konkrétní údaje, na něž se odkazují články VOP-D a ostatní specifické podmínky, vztahující se k příslušné zakázce. Zvláštní obchodní podmínky umožňují články všeobecných obchodních podmínek dle potřeby změnit či doplnit anebo vypustit ty jejich články, které se předmětu díla netýkají. Přílohy A, B a C Zvláštních obchodních podmínek přehledně shrnují:

- rozsah služeb (Příloha A), včetně jejich ocenění,
- personál, podklady, zařízení a služby třetích stran poskytnuté objednatelem (Příloha B),
- platby a platební podmínky (Příloha C).

Všeobecné obchodní podmínky a Zvláštní obchodní podmínky tvoří spolu Obchodní podmínky, které jsou součástí Smlouvy o dílo ve smyslu Obchodního zákoníku (§ 273) a určují práva a povinnosti smluvních stran pro zhotovení příslušné zakázky.

Všeobecné obchodní podmínky jsou zpracovány v takové formě, aby je bylo možné v běžných případech zahrnout přímo do zadávací dokumentace veřejné zakázky a do Smlouvy o dílo, případně je použít jako přílohu ke Smlouvě o dílo, kde spolu s dalšími dokumenty definují dílo.

Všeobecné obchodní podmínky jsou propojeny se Zvláštními obchodními podmínkami stejným označením (číslováním) odpovídajících článků a odstavců.

Jako pomůcka je připojen Vzor Smlouvy o dílo.



## I. VŠEOBECNÉ OBCHODNÍ PODMÍNKY

### DEFINICE A VÝKLAD POJMŮ

#### DEFINICE

Níže uvedené pojmy a výrazy mají následující význam, s výjimkou případů, kdy kontext vyžaduje jiný výklad:

- 1.1 „**Zakázka**“ znamená zakázku nebo její část, určenou ve Zvláštních obchodních podmínkách, pro kterou mají být služby provedeny.
- 1.2 „**Služby**“ znamená služby, které má provést zhotovitel v souladu se Smlouvou o dílo. Obsahují běžné služby, dodatečné služby a mimořádné služby. Výsledkem těchto služeb je hmotně zachycený výsledek činnosti – předmět díla.
- 1.3 „**Objednatel**“ znamená stranu uvedenou ve Smlouvě o dílo, která přijala nabídku nebo objednala zhotovení díla, popřípadě její právní nástupce. Ve fázi zadání veřejné zakázky je objednatel zadavatelem ve smyslu zákona o veřejných zakázkách.
- 1.4 „**Zhotovitel**“ je totožný termín, jako „**Dodavatel**“ ve smyslu zákona o veřejných zakázkách ve všech mluvnických formách a podobách a znamená osobu (osoby) označenou (é) jako zhotovitel v Dopise nabídky přijaté objednatelem a v Souhrnu smluvních dohod podepsaném smluvními stranami, popřípadě právní nástupce této osoby nebo osob, mající k činnostem uvedeným ve Smlouvě o dílo oprávnění podle zvláštních předpisů. Vybrané činnosti ve výstavbě musí zabezpečit fyzickými osobami, které získaly oprávnění k výkonu těchto činností podle zvláštních předpisů.
- 1.5 „**Podzhotovitel**“ je totožný termín, jako „**Poddodavatel**“ případně „**Subdodavatel**“ ve všech mluvnických formách a podobách a znamená právnickou nebo fyzickou osobu uvedenou ve Smlouvě o dílo nebo jinou osobu určenou jako podzhotovitel, která má oprávnění k činnostem podle zvláštních právních předpisů a je pověřena zhotovitelem provedením částí služeb, a právní nástupci všech těchto osob. Ve fázi zadání veřejné zakázky je podzhotovitel subdodavatelem ve smyslu zákona o veřejných zakázkách. Vybrané činnosti ve výstavbě musí zabezpečit fyzickými osobami, které získaly oprávnění k výkonu těchto činností podle zvláštních právních předpisů.
- 1.6 „**Strana**“ a „**Strany**“ znamená objednatele a zhotovitele a „**třetí strana**“ – znamená jakoukoliv jinou fyzickou nebo právnickou osobu tak, jak vyplývá z kontextu.
- 1.7 „**Smlouva o dílo**“ je dvoustranný právní úkon, který musí mít náležitosti podle obchodního zákoníku. Smlouvu o dílo tvoří Souhrn smluvních dohod, Dopis o přijetí nabídky (Oznámení o výběru nejhodnější nabídky), Dopis nabídky, tyto Všeobecné obchodní podmínky, Zvláštní obchodní podmínky, včetně Přílohy A (Rozsah služeb), Přílohy B (Personál, podklady, zařízení a služby třetích stran poskytnuté objednatelem) a Přílohy C (Platby a platební podmínky), Technické podmínky a Zvláštní technické podmínky (pokud pro zhotovení díla existují) a jsou uvedeny ve Zvláštních obchodních podmínkách) a další související dokumenty specifikované v článku 2.3 a ve Zvláštních obchodních podmínkách.
- 1.8 „**Den**“ je období mezi dvěma za sebou následujícími půlnocemi.
- 1.9 „**Expertiza**“ znamená odborné posouzení návrhu nebo díla nezávislou osobou určenou objednatelem.
- 1.10 „**Dopis o přijetí nabídky**“ znamená oznámení o výběru nejhodnější nabídky, přičemž Smlouva o dílo vznikne až podepsáním Souhrnu smluvních dohod oběma stranami.
- 1.11 „**Dopis nabídky**“ znamená dokument nadepsaný Dopis nabídky, který byl sestaven zhotovitelem a obsahuje podepsanou nabídku objednatelů na zhotovení díla (služby) včetně příslušných dokumentů podle zákona o veřejných zakázkách.
- 1.12 „**Nabídka**“ znamená Dopis nabídky a všechny ostatní dokumenty, jak jsou uvedeny ve Smlouvě o dílo, které uchazeč (dodavatel) v souladu se zákonem o veřejných zakázkách předal spolu s Dopisem nabídky.
- 1.13 „**Zvláštní příloha k nabídce**“ znamená vyplněné stránky nadepsané Zvláštní příloha k nabídce, které jsou připojeny k Dopisu nabídky a tvoří jeho součást“.
- 1.14 „**Souhrn smluvních dohod**“ (pokud existuje) znamená smluvní dokument, který smluvní strany uzavřou do 30 dnů poté, co zhotovitel obdrží Dopis o přijetí nabídky (pokud nebyly podány námítky ve smyslu zákona o veřejných zakázkách – v tomto případě platí lhůty podle tohoto zákona).

K vypracování Souhrnu smluvních dohod bude použit formulář, který je součástí zadávací dokumentace (vzor Souhrnu smluvních dohod je přílohou těchto Zvláštních obchodních podmínek).

## **VÝKLAD POJMŮ**

- 2.1 Nadpisy v těchto obchodních podmínkách nebudou použity při jejich výkladu.
- 2.2 Slova uvedená v jednotném čísle se použijí v množném čísle, nebo opačně, pokud to kontext vyžaduje.
- 2.3 Dokumenty tvořící Smlouvu o dílo budou pokládány za vzájemně se doplňující. Pro účely interpretace bude prioritou dokumentů podle následujícího pořadí:
  - a) Smlouva
  - b) Dopis o přijetí nabídky
  - c) Dopis nabídky
  - d) Zvláštní obchodní podmínky
  - e) Všeobecné obchodní podmínky
  - f) Zvláštní technické podmínky (pokud pro konkrétní zakázku existují)
  - g) Technické podmínky (pokud pro zhotovení díla existují) <sup>x)</sup>
  - h) Související dokumenty tvořící součást Smlouvy o dílo.

Jestliže se v dokumentech najde dvojznačnost nebo nesrovnalost, platí ustanovení dokumentu s vyšší prioritou.

<sup>x)</sup> pro dokumentaci staveb „Technické kvalitativní podmínky pro dokumentaci staveb PK“ – TKP-D. Technické podmínky ve smyslu těchto obchodních podmínek nejsou totožné s Technickými podmínkami, vydávanými v číslované řadě Ministerstvem dopravy.

## **POVINNOSTI ZHOTOVITELE**

### **ROZSAH SLUŽEB**

- 3.1 Zhotovitel provede služby, které tvoří předmět díla, samostatně na vlastní náklady a nebezpečí. Zhotovitel uplatní potřebnou odbornou péči a úsilí ke splnění svých závazků sjednaných ve Smlouvě o dílo, a to v souladu s platnými předpisy, které se vztahují ke zpracovávanému dílu, a dokumenty a podmínkami, které jsou součástí této Smlouvy o dílo. Obsah a rozsah služeb je stanoven v Příloze A.

### **ZAJIŠTĚNÍ JAKOSTI**

- 3.2 Zhotovitel předloží doklad o zavedeném systému zajištění jakosti ve smyslu Metodického pokynu Systém jakosti v oboru pozemních komunikací (MP SJ-PK), který bude zabezpečovat jakostní požadavky Smlouvy o dílo. Systém bude odpovídat podrobnostem uvedeným ve Smlouvě o dílo. Objednatel je oprávněn podrobit přezkoumání jakýkoliv aspekt systému.

### **BĚŽNÉ, DODATEČNÉ A MIMOŘÁDNÉ SLUŽBY**

- 4.1 Běžné služby jsou služby definované jako takové v Příloze A.
- 4.2 Dodatečné služby jsou služby definované jako takové v Příloze A nebo takové, které jsou dohodou obou stran označeny jako dodatečné k běžným službám.
- 4.3 Mimořádné služby jsou služby, které nejsou běžné ani dodatečné, které však zhotovitel musí provést v souladu s ustanovením článku 28.

### **POTŘEBNÁ PÉČE A PRAVOMOCE**

- 5.1 Zhotovitel uplatní potřebnou péči a úsilí ke splnění Smlouvy o dílo.
- 5.2 V případě uplatňování pravomocí nebo plnění povinností vyplývajících z podmínek smlouvy mezi objednatel a třetí stranou, zhotovitel:
  - bude jednat v souladu s touto Smlouvou o dílo, i pokud nejsou tyto povinnosti popsány v Příloze A,
  - bude-li pověřen ověřováním nebo provedením posudku, bude jednat jako nestranný odborník podle svého úsudku; na nedostatky v činnosti třetí strany upozorní neprodleně objednatel,

- je-li tak zmocněn, bude upravovat povinnosti jakékoliv třetí strany, které mohou mít vliv na cenu nebo kvalitu nebo termíny, jen po předchozím souhlasu objednatele.

5.3 Zhotovitel bude prokazatelně průběžně informovat objednatele o postupu služeb. Způsob informování je stanoven ve Zvláštních obchodních podmínkách.

## **VĚCI VE VLASTNICTVÍ OBJEDNATELE**

6.1 Cokoliv je dodáno nebo placeno objednatelem k použití zhotovitelem zůstane ve vlastnictví objednatele a kde je to možné, bude tak označeno. Při dokončení nebo předčasném ukončení služeb zhotovitel provede inventuru toho, co nespotřeboval a předá to objednateli dle jeho pokynů. Činnost spojená s předáním se považuje za dodatečné služby, pokud se nejedná o věci uvedené v článku 10.

## **DOSTATEČNOST NABÍDKY**

6.2 Předpokládá se, že se zhotovitel před odevzdáním své nabídky přesvědčil o její správnosti a dostatečnosti, včetně rozsahu a ceny. Ceny, případně způsob stanovení cen, uvedené v nabídce, pokrývají všechny smluvní závazky a všechny záležitosti a věci nezbytné k řádnému provedení služeb.

## **DŮVĚRNOST**

6.3 Veškeré informace týkající se služeb jakož i celé stavby, pro níž jsou služby prováděny, jsou důvěrné. Zhotovitel není oprávněn použít či zpřístupnit tyto informace k jiným účelům, než k plnění Smlouvy o dílo, není-li dále ve Zvláštních obchodních podmínkách uvedeno jinak.

6.4 Zhotovitel je povinen zajistit, aby práce vykonávaly pouze osoby, které jsou zavázány k povinnosti chránit důvěrné informace. Zhotovitel odpovídá za škody způsobené porušením této povinnosti svojí vinou.

## **POVINNOSTI OBJEDNATELE**

### **INFORMACE**

7.1 Aby nedošlo ke zdržování služeb, objednatel předá zhotoviteli v nezbytně nutné době bezplatně všechny informace, které získal a které se mohou služeb týkat.

### **ROZHODOVÁNÍ**

8.1 Na písemné dotazy zhotovitele objednatel vydá stanovisko písemnou formou v nezbytně nutné době, aby nedošlo ke zdržování služeb.

### **POSKYTNUTÍ POMOCI**

9.1 Objednatel bude zhotoviteli nápomocen při:

- zajištění přístupu všude tam, kde je to zapotřebí k provedení služeb,
- zajištění přístupu k jiným osobám za účelem získání potřebných informací k provedení služeb.

### **PODKLADY K PROVEDENÍ DÍLA**

10.1 Objednatel dá zhotoviteli bezplatně k dispozici podklady k provedení díla, uvedené v Příloze B.

### **POSKYTNUTÍ PERSONÁLU OBJEDNATELE**

11.1 V dohodě se zhotovitelem objednatel poskytne zhotoviteli na své náklady vlastní zaměstnance v souladu s Přílohou B. Tito zaměstnanci se budou řídit v souvislosti se službami pouze instrukcemi zhotovitele.

11.2 Personál poskytnutý objednatelem v souladu s článkem 11.1 musí být přijatelný pro zhotovitele.

### **SLUŽBY TŘETÍCH STRAN**

12.1 Objednatel zajistí na své náklady služby od třetích stran uvedené v Příloze B a zhotovitel bude spolupracovat s takovými poskytovateli služeb, ale nebude odpovědný za ně ani za jejich činnost.

12.2 Jestliže závazky objednatele podle čl. 11.1 nebo 12.1 nemohou být splněny a je stranami odsouhlaseno, že jsou nezbytné pro provedení služeb, zajistí zhotovitel jejich provedení jako

dodatečnou službu, pokud mu v tom nebrání skutečnosti, které bez zbytečného odkladu sdělí objednateli.

## PERSONÁL

### PERSONÁL ZHOTOVITELE

13.1 Personál určený zhotovitelem k provádění služeb musí být způsobilý pro výkon těchto služeb a jeho kvalifikace musí být přijatelná pro objednatele.

### POVĚŘENÍ ZÁSTUPCI

14.1 Každá strana určí svého odpovědného zástupce, který bude oprávněn k jednání ve věcech Smlouvy o dílo.

### ZMĚNY PERSONÁLU

15.1 Jestliže je nutné nahradit jakoukoliv osobu určenou podle čl. 13.1, zhotovitel zařídí ihned náhradu jinou osobou s odpovídající kvalifikací.

15.2 Náklady na náhradu personálu určeného podle čl. 13.1 ponese zhotovitel. V případě, že náhrada je požadována objednatelem

- (i) bude taková žádost písemná a bude obsahovat zdůvodnění,
- (ii) objednatel ponese náklady na náhradu, pokud důvodem není prokázané nesprávné chování nebo neschopnost provádět uspokojivé služby.

## ODPOVĚDNOST A POJIŠTĚNÍ

### ODPOVĚDNOST ZA ŠKODY

16.1 Strana je odpovědná za vzniklou škodu, kterou způsobila druhé smluvní straně prokazatelným porušením povinností určených Smlouvou o dílo.

### NÁHRADA ŠKODY

16.2 Jestliže dojde k poskytnutí náhrady za škody jedné strany vůči druhé, platby se uskuteční podle následujících podmínek:

- a) náhrada škody bude omezena na částku rovnající se výši prokázaných škod vzniklých neplněním povinností,
- b) v případě společné odpovědnosti s třetí stranou bude náhrada škody omezena na podíl odpovídající podílu zavinění.

16.3 Jestliže kterákoliv strana požaduje náhradu škody vůči straně druhé, avšak škoda nebude prokázána, žadatel musí nahradit straně druhé její prokazatelné výlohy, které vznikly jako obrana proti uplatněnému nároku na náhradu škody.

### DOBA TRVÁNÍ ODPOVĚDNOSTI

17.1 Objednatel ani zhotovitel nebude odpovědný za jakoukoliv škodu vyplývající z jakékoliv události, pokud nárok nebude uplatněn před uplynutím doby stanovené příslušným právním předpisem, nebo v době uvedené ve Zvláštních obchodních podmínkách.

### ODPOVĚDNOST ZHOTOVITELE ZA VADY

18.1 Zhotovitel odpovídá za vady, které má předmět díla v čase jeho odevzdání objednateli. Za vady zjištěné po předání a převzetí odpovídá jen tehdy, když byly způsobeny porušením jeho povinností.

18.2 Zhotovitel poskytne objednateli, pokud si to objednatel přeje, záruku na odstranění vad. Forma a výše záruky bude uvedena ve Zvláštních obchodních podmínkách.

18.3 Zhotovitel neodpovídá za vady, které byly způsobeny použitím podkladů převzatých od objednatele nebo informací a závazných pokynů daných mu objednatelem a zhotovitel ani při vynaložení veškerého úsilí nemohl zjistit jejich nevhodnost, nebo když na jejich nevhodnost upozornil objednatele a ten na použití podkladů a informací nebo plnění svých pokynů trval.

- 18.4 Lhůta pro oznámení vad začíná plynout ode dne odevzdání a převzetí díla a její délka je stanovena v příslušném právním předpisu. Tato lhůta však neskončí dříve, než sjednaná služba naplnila účel, pro který byla poskytnuta.
- 18.5 Zhotovitel je povinen vady na své náklady odstranit.
- 18.6 Zhotovitel je povinen nejpozději do 15 dnů od obdržení oznámení vad:
- dohodnout s objednatelům způsob a termín odstranění těchto vad,
  - přistoupit k odstranění vady, a to i v případě, že ji neuznává. Náklady na odstranění vady nese zhotovitel i ve sporných případech až do rozhodnutí sporu.
- 18.7 Nebudou-li vady zhotovitelem odstraněny v dohodnutém termínu, nebo nepřistoupí-li zhotovitel k odstraňování vad v souladu s čl. 18.6 má objednatel právo zadat odstranění vad na náklady zhotovitele jinému subjektu.
- 18.8 V případě sporu o kvalitu (o uznání vady) díla se smluvní strany zavazují stanovit nezávislou osobu, která spor posoudí a doporučí jeho řešení. V případě, že strany neakceptují toto doporučení, bude se spor dále řešit dle článku 42.1.

### **POJIŠTĚNÍ ODPOVĚDNOSTI ZA ŠKODY**

- 19.1 Zhotovitel je povinen, jestliže je to uvedeno ve Zvláštních obchodních podmínkách, na své náklady sjednat pojištění
- odpovědnosti za škody,
  - odpovědnosti vůči třetím stranám,
  - případných dalších rizik uvedených ve Zvláštních obchodních podmínkách.
- Splnění této povinnosti doloží zhotovitel objednateli ověřenou kopií pojistných smluv ve lhůtě uvedené ve Zvláštních obchodních podmínkách.

### **POJIŠTĚNÍ VĚCÍ VE VLASTNICTVÍ OBJEDNATELE**

- 20.1 Zhotovitel je povinen, jestliže je to uvedeno ve Zvláštních obchodních podmínkách uzavřít pojištění proti ztrátám a škodám na věcech ve vlastnictví objednatele dle článku 6 (včetně odpovědnosti za škody vzniklé užíváním těchto věcí) a náklady na pojištění zahrnout do návrhu ceny jako samostatnou položku. Splnění této povinnosti doloží zhotovitel objednateli ověřenou kopií pojistné smlouvy ve lhůtě uvedené ve Zvláštních obchodních podmínkách.

## **ZAHÁJENÍ A DOKONČENÍ SLUŽEB, ZMĚNY A Odstoupení od smlouvy o dílo**

### **PLATNOST SMLOUVY**

- 21.1 Smlouva o dílo je platná od data posledního podpisu, potřebného k uzavření Smlouvy o dílo.

### **ZAHÁJENÍ A DOKONČENÍ**

- 22.1 Služby budou zahájeny a dokončeny v termínech nebo lhůtách stanovených ve Zvláštních obchodních podmínkách s výhradou prodloužení podle Smlouvy o dílo.
- 22.2 Služby nebo jejich část jsou dokončeny předáním a převzetím díla nebo jeho části sjednané ve Smlouvě o dílo k samostatnému předání a převzetí.
- 22.3 Není-li ve Zvláštních obchodních podmínkách stanoveno jinak, rozumí se předáním a převzetím díla jeho odevzdání v místě sídla objednatele proti potvrzení.
- 22.4 Není-li ve Zvláštních obchodních podmínkách (Příloze A) stanoveno jinak, je dílo předáno vždy i v digitální formě, umožňující jeho využití v dalších stupních zeměměřických a průzkumných prací a projektové přípravy nebo pro zadání stavebních prací.

### **ZMĚNY**

- 23.1 Smlouva o dílo může být změněna na žádost kterékoli ze smluvních stran pouze písemnou dohodou (dodatkem smlouvy).
- 23.2 Objednatel může požadovat změnu rozsahu služeb. Zhotovitel je povinen na základě tohoto požadavku snížit rozsah služeb a pokud mu v tom nebrání skutečnosti, které bez zbytečného odkladu sdělí objednateli, zvýšit rozsah služeb s tím, že:
- a) při snížení rozsahu se cena odpovídajícím způsobem sníží,

- b) při zvýšení rozsahu budou tyto služby považovány za služby dodatečné,
- c) termín dokončení služeb se přiměřeně upraví dohodou smluvních stran.

## **DALŠÍ NÁVRHY**

24.1 Jestliže o to objednatel písemně požádá, předloží zhotovitel návrhy na změnu služeb. Příprava a předložení těchto návrhů bude dodatečnou službou.

## **ZTÍŽENÍ NEBO ZDRŽENÍ SLUŽEB**

25.1 Dojde-li ze strany objednatele nebo třetích stran ke ztížení nebo zdržení služeb zhotovitele s následným zvětšením jejich rozsahu nebo prodloužením doby jejich provádění:

- a) zhotovitel bude informovat objednatele o situaci a pravděpodobných důsledcích,
- b) zvýšení rozsahu služeb se bude považovat za dodatečné služby,
- c) termín pro dokončení služeb se patřičně upraví.

## **SMLOVNÍ POKUTY PŘI PRODLLENÍ ZHOTOVITELE**

25.2 Jestliže zhotovitel nedokončí služby v termínech (lhůtách) podle článku 22.1, zaplatí objednateli na základě jeho vyúčtování za každý den prodlení smluvní pokutu, jejíž denní sazba a maximální výše se stanoví ve Zvláštních obchodních podmínkách procentní sazbou z ceny díla.

25.3 Jestliže zhotovitel nespíná dohodnutý termín odstranění vady díla, zaplatí objednateli na základě jeho vyúčtování smluvní pokutu za každý den prodlení a každou vadu. Výše pokuty se stanoví ve Zvláštních obchodních podmínkách pevnou denní sazbou.

25.4 Zaplacení smluvní pokuty nezbavuje zhotovitele povinnosti dokončit služby ani jiných povinností, závazků nebo odpovědností plynoucích ze Smlouvy o dílo a z platných právních předpisů.

## **ZMĚNĚNÉ OKOLNOSTI**

26.1 Vzniknou-li okolnosti, za které není zhotovitel odpovědný a které mu zabraňují pokračovat ve službách v souladu se Smlouvou o dílo, zašle o tom oznámení objednateli.

26.2 V případě, kdy následkem okolností uvedených v čl. 26.1 musí být služby přerušeny, termín dokončení se prodlouží o dobu trvání nepříznivých okolností zvětšenou o přiměřenou dobu nepřesahující 42 dní.

Jestliže určité služby musí být zpožděny, termín jejich dokončení se prodlouží o dobu vynucenou příslušnými okolnostmi.

## **VYŠŠÍ MOC**

26.3 Vyšší mocí se rozumí mimořádné události nebo okolnosti:

- které se vymykají kontrole smluvní strany,
- před níž se tato strana nemohla přiměřeně ochránit před uzavřením Smlouvy o dílo,
- které se (vznikla-li) nemůže strana účelně vyhnout nebo ji překonat či odvrátit,
- kterou nemohla přičíst druhé straně.

Pokud tyto okolnosti brání dočasně nebo trvale splnění povinností vyplývajících ze Smlouvy o dílo, dohodnou smluvní strany dodatkem ke Smlouvě o dílo příslušnou úpravu smluvních vztahů.

## **PŘERUŠENÍ SLUŽEB NEBO Odstoupení OD SMLOUVY O DÍLO**

### **oznámením OBJEDNATELE**

27.1 Objednatel může přerušit provádění všech nebo části služeb, nebo odstoupit od Smlouvy o dílo písemným oznámením zhotoviteli. Zhotovitel provede patřičná opatření k dočasnému přerušování služeb do 14 dnů od obdržení tohoto oznámení.

27.1.1 Usoudí-li objednatel, že zhotovitel bez vážných důvodů neplní své povinnosti, oznámí zhotoviteli své připomínky k jeho činnosti. Nedostane-li uspokojivou odpověď do 14 dnů, objednatel může dalším oznámením odstoupit od Smlouvy o dílo za předpokladu, že druhé oznámení zašle do 35 dnů od prvního oznámení.

27.1.2 Dojde-li k odstoupení od Smlouvy o dílo, uhradí objednatel zhotoviteli částku odpovídající provedeným službám v rozsahu dokladovaném zhotovitelem a odsouhlaseném objednatelem.

## **OZNÁMENÍM ZHOTOVITELE**

27.2 Po 14 dnech od svého předchozího oznámení objednateli může zhotovitel dalším oznámením se 42 denní lhůtou odstoupit od Smlouvy o dílo, nebo podle svého uvážení, aniž by porušil svá práva na odstoupení, může zastavit provádění služeb, nebo jeho části:

- a) jestliže do 28 dnů od data splatnosti faktury neobdržel platbu za část služeb, které do té doby nebyly písemně odmítnuty, nebo
- b) jestliže služby byly přerušeny podle čl. 26 nebo čl. 27.1 a doba přerušeni přesáhla 182 dní.

27.2.1 Odstoupí-li zhotovitel od Smlouvy o dílo podle čl. 27.2, platí ustanovení čl. 27.1.2 obdobně s tím, že objednatel uhradí zhotoviteli kromě částky odpovídající provedeným službám také další prokazatelně účelně vynaložené náklady.

## **MIMOŘÁDNÉ SLUŽBY**

28.1 V případě popsaném v čl. 26 nebo při zastavení, dočasném přerušeni a opětném zahájení služeb nebo při odstoupení od Smlouvy o dílo jiným způsobem, než podle ustanovení čl. 27.1.1, každá nezbytná činnost nebo náklady zhotovitele nad běžné a dodatečné služby se považují za mimořádné služby.

28.2 Prokazatelně nezbytné mimořádné služby opravňují zhotovitele k čerpání času a platbám za provedení těchto služeb.

## **PRÁVA A POVINNOSTI SMLUVNÍCH STRAN**

29.1 Odstoupení od Smlouvy o dílo neomezuje nebo neovlivňuje vzniklá práva, nároky a odpovědnosti smluvních stran. Po odstoupení od Smlouvy o dílo zůstává v účinnosti ustanovení čl. 16.1 až 16.3 a 17.1.

## **PLATBY**

### **PLATBY ZHOTOVITELI**

30.1 Objednatel zaplatí zhotoviteli za běžné služby v souladu s obchodními podmínkami způsobem uvedeným v Příloze C.

30.2 Dodatečné služby zaplatí zhotoviteli cenami a sazbami, které jsou uvedeny v Příloze A, nebo z nich odvozeny, pokud jsou použitelné anebo jinými, pokud jsou dohodnuty v souladu s článkem 23.2.

30.3 Jestliže není ve Smlouvě o dílo uvedeno jinak, zaplatí objednatel zhotoviteli za mimořádné služby:

- a) stejně jako za dodatečné služby, cena (honorář) se určí na základě potřebné doby zhotovitele na provedení mimořádných služeb, a dále
- b) skutečná vydání odsouhlasená objednatelem, která musí zhotovitel vynaložit při mimořádných službách.

### **TERMÍNY PLATEB**

31.1 Podkladem pro úhradu ceny za dílo bude faktura, vystavená zhotovitelem po splnění předmětu Smlouvy o dílo. Faktura musí mít náležitosti daňového dokladu a obchodní listiny podle příslušných právních předpisů, další náležitosti faktury mohou být stanoveny ve Zvláštních obchodních podmínkách. Přílohou faktury musí být kopie dokladu o předání díla. Případné podmínky dílčí fakturace stanoví Zvláštní obchodní podmínky. Platby, nebo dílčí platby, na které má zhotovitel nárok, musí být uhrazeny v termínech podle Zvláštních obchodních podmínek.

31.2 Peněžitý závazek objednatele placený prostřednictvím banky bude splněn odepsáním příslušné částky z účtu objednatele ve prospěch účtu zhotovitele.

31.3 Jestliže zhotovitel neobdrží platbu v termínu uvedeném ve Zvláštních obchodních podmínkách, zaplatí objednatel zhotoviteli smluvní pokutu, stanovenou procentní sazbou z nezaplacené platby za každý den prodlení (včetně limitu celkové výše smluvní pokuty), která je uvedena ve Zvláštních obchodních podmínkách, počítanou od data splatnosti faktury. Úhrada smluvní pokuty nezavazuje zhotovitele práv uvedených v čl. 27.1.2. V případě prodlení s úhradou faktury nezaviněného objednatelem nebude smluvní pokuta uplatňována.

### **MĚNA PLATEB**

32.1 Měna plateb je koruna česká.

## **SPORNÉ PLATBY**

- 33.1 Jestliže bude jakákoliv položka faktury zhotovitele objednatelem zpochybněna, objednatel vydá neprodleně oznámení s odůvodněním, nezdrží však proplacení nezpochybněných položek faktury. Na všechny zpochybněné položky, které po konečném rozhodnutí mají být zhotoviteli proplaceny, se vztahuje ustanovení čl. 31.3.
- 33.2 Nebude-li faktura obsahovat všechny údaje a náležitosti podle platných právních předpisů a smluvních ujednání, nebo budou-li tyto údaje uvedeny chybně, je objednatel oprávněn fakturu vrátit zhotoviteli bez zaplacení. Zhotovitel je povinen podle povahy nesprávnosti fakturu opravit nebo nově vyhotovit. V tomto případě je běh původní lhůty splatnosti přetržen a nová lhůta začne běžet doručením řádně opravené nebo nově vyhotovené faktury objednateli.

## **KONTROLA OBJEDNATELE**

- 34.1 Zhotovitel provede aktuální záznamy určující příslušné doby a výdaje.
- Je-li cena za služby účtována podle skutečně odpracovaného času, je zhotovitel povinen vést pracovní výkaz a záznam o svých výdajích, jsou-li samostatně fakturovány. Objednatel může v tomto případě do dvanácti měsíců po dokončení nebo zastavení služeb oznámením se sedmidenní lhůtou požadovat, aby on nebo oznámená osoba mohli provést kontrolu těchto výkazů a záznamů.

## **VŠEOBECNÁ USTANOVENÍ**

### **JAZYK A PRÁVNÍ PŘEDPISY**

- 35.1 Jazykem Smlouvy o dílo je jazyk český, není-li ve Zvláštních obchodních podmínkách stanoveno jinak.
- 35.2 Smlouva o dílo se řídí právem České republiky. Platí pro ni Obchodní zákoník s výjimkou těch jeho ustanovení, která jsou v obchodních podmínkách upravena odchylně.

### **ZMĚNY PRÁVNÍCH PŘEDPISŮ**

- 36.1 Dojde-li po uzavření smlouvy o dílo ke změnám ceny nebo lhůty pro provedení služeb vlivem změn právních předpisů, upraví se cena a termín pro dokončení díla dohodou mezi objednatelem a zhotovitelem.

### **PŘEVEDENÍ A PODZHOTOVITEL**

- 37.1 Objednatel ani zhotovitel nepřevedou závazky plynoucí ze Smlouvy o dílo bez písemného souhlasu druhé strany.
- 37.2 Zhotovitel bez písemného souhlasu objednatele neuzavře smlouvu s podzhotovitelem na provedení části služeb, přesahující limit stanovený ve Zvláštních obchodních podmínkách. Za souhlas objednatele s uzavřením smlouvy s podzhotovitelem se považuje přijetí nabídky zhotovitele, v níž jsou podzhotovitelé jmenovitě uvedeni.
- 37.3 Zhotovitel bude odpovídat objednateli za služby podzhotovitelů, stejně jakoby je prováděl sám.

### **VLASTNICKÁ PRÁVA**

- 38.1 Vlastnické právo přejde na objednatele převzetím díla, nebo jeho části objednatelem.

### **KONFLIKT ZÁJMŮ, KORUPCE A PODVODY**

- 39.1 Nehledě na jakékoliv sankce, které mohou být vzneseny proti zhotoviteli podle právních předpisů, objednatel bude oprávněn odstoupit od Smlouvy o dílo v souladu s článkem 27.1 a bude se mít za to, že zhotovitel porušil ustanovení článku 5.1, jestliže je prokázáno, že zhotovitel se dopustil nesprávného jednání:
- (i) nabízením, dáváním, přijímáním nebo zprostředkováváním nějaké hodnoty s cílem ovlivnit chování nebo konání kohokoliv, ať státního úředníka nebo někoho jiného, přímo nebo nepřímo, ve výběrovém řízení nebo při provádění Smlouvy o dílo; nebo
  - (ii) zkreslováním skutečností za účelem ovlivnění výběrového řízení nebo provádění Smlouvy o dílo ke škodě objednatele, včetně užití podvodných praktik k potlačení a snížení výhod volné a otevřené soutěže.



## **OZNÁMENÍ**

40.1 Všechna oznámení v rámci Smlouvy o dílo musí být podána písemně a jejich účinnost se počítá ode dne doručení na adresu uvedenou ve Zvláštních obchodních podmínkách. Doručení může být osobně, faxem se zpětným potvrzením o příjmu, doporučeným dopisem na doručenkou nebo e-mailem s následným potvrzením dopisem.

## **PUBLIKACE**

41.1 Není-li ve Zvláštních obchodních podmínkách stanoveno jinak, může zhotovitel sám nebo ve spojení s jiným publikovat materiál vztahující se ke službám pouze po předchozím souhlasu objednatele.

## **ŘEŠENÍ SPORŮ**

### **SMÍRNÉ ŘEŠENÍ**

42.1 Strany budou usilovat o smírné řešení jakýchkoliv sporů nebo neshod vznikajících mezi nimi vzhledem k jakékoliv věci související se Smlouvou o dílo. Za tím účelem mohou stanovit nezávislou osobu, která posoudí, zda došlo k provedení díla v požadované kvalitě podle Smlouvy či nikoliv. Jestliže strany nevyřeší nějaký takový spor nebo neshodu do 28 dnů nebo takové doby, na které se strany dohodnou, potom každá ze stran je oprávněna předložit spor k rozhodnutí obecnému soudu České republiky v souladu s obecně závaznými předpisy České republiky.