



Integrovaná regionální doprava



Procesy IREDO

**projekt Modernizace odbavovacího systému integrované dopravy
Královéhradeckého a Pardubického kraje,
registrační číslo projektu: CZ.1.13/1.2.00/18.01059**

klasifikace dokumentu: Final

Verze 0.15

17.4.2015

Specifikace dokumentu:

Název projektu	:	Modernizace odbavovacího systému krajské Integrované dopravy
Identifikace dokumentu	:	OREDO/OREDO - Procesy IREDO_v13
Vedoucí projektu	:	Pavel Nenka
Zpracovatelé	:	Pavel Nenka
Počet příloh	:	0
Vydání	:	1
Datum vydání	:	15. 4. 2015
Období platnosti	:	Neomezeně, do vydání další verze
Status dokumentu	:	Final
Distribuce	:	1x OREDO, 1x XT-Card

Omezující podmínky pro zveřejnění:

*Tento dokument obsahuje informace důvěrného charakteru a je určen výhradně pověřeným pracovníkům **OREDO, XT-Card** a s jeho vědomím i účastníkům projektu OREDOa jako takový nesmí být bez předchozího souhlasu autora kopírován nebo předán třetí fyzické nebo právnické osobě.*

Upozornění: Všechny známky a názvy produktů uvedené v tomto materiálu jsou nebo mohou být registrované obchodní značky, obchodní značky nebo ochranné známky jejich vlastníků.

Obsah

1	INFORMACE O DOKUMENTU	5
1.1	Historie změn	5
1.2	Seznam použitých zkratk a výrazů	6
2	Úvod.....	7
3	Procesy.....	8
3.1	Obecně platné pro všechny dopravce.....	8
3.1.1	Typy karet.....	8
3.1.2	Pravidla pro nahrávání jízdních dokladů na BČK.....	9
3.1.3	Platba z EP	10
3.1.4	Koupě jízdenky nebo kupónu z EP	10
3.1.5	Kontrola CP při nahrání kupónu.....	11
3.1.6	Kontrola časové platnosti CP při nahrání kupónu.....	11
3.1.7	Kontrola Greenlistu a nahrání předplacených transakcí.....	12
3.1.8	Dobití elektronické peněženky.....	13
3.1.9	Storno jízdenky nebo kupónu na kartě	14
3.2	VLD.....	15
3.2.1	Nákup jízdenky nebo multilístku při platbě z EP	15
3.2.2	Nákup jízdenky nebo multilístku za hotovost	17
3.2.3	Nákup kupónu na kartu	18
3.2.4	Odbavení cestujícího s elektronickým dokladem na kartě (jízdenka nebo kupón) ..	20
3.2.5	Nákup relace na trase A – B – C (cestující na úseku AB již zakoupen doklad na kartě nebo na papíru).....	22
3.2.6	Nákup skupinové jízdenky o víkendu / svátku na kartu	23
3.3	De finice odbavení na linkách operujících v IDS IREDO a IDS IDOL zároveň	23
3.4	Odbavení cestujícího s IREDO kartou na In-kartě.....	25
3.5	ŽD.....	27
3.5.1	Nákup jednotlivé jízdenky na kartu.....	27

3.5.2	Nákup jednotlivé jízdenky za hotovost	27
3.5.3	Nákup časové jízdenky na kartu.....	27
3.5.4	Odbavení cestujícího s elektronickým dokladem na kartě (jízdenka pro jednotlivou jízdu i časový předplatní kupon)	27
3.5.5	Nákup relace na trase A – B – C (cestující na úseku AB již zakoupen doklad na kartě nebo na papíru).....	27
3.5.6	Nákup skupinové jízdenky o víkendu / svátku na kartu.....	27
3.6	Malé MHD	27
3.7	Velké MHD.....	28
3.8	Kontrola povoleného nástupu v IREDO.....	28
3.8.1	Kontrola jednotlivé jízdenky	28
3.8.2	Kontrola časové jízdenky.....	28

Obrázky

OBRÁZEK 1 - PLATBA Z EP	10
OBRÁZEK 2 - KOUPE JÍZDENKY NEBO KUPÓNU Z EP.....	10
OBRÁZEK 3 - KONTROLA CP PŘI NAHRÁNÍ KUPÓNU	CHYBA! ZÁLOŽKA NENÍ DEFINOVÁNA.
OBRÁZEK 4 - KONTROLA ČASOVÉ PLATNOSTI CP PŘI NAHRÁNÍ KUPÓNU	CHYBA! ZÁLOŽKA NENÍ DEFINOVÁNA.
OBRÁZEK 5 – KONTROLA GREENLISTU A NAHRÁNÍ PŘEDPLACENÝCH TRANSAKCÍ	12
OBRÁZEK 6 - DOBITÍ ELEKTRONICKÉ PENĚŽENKY	13
OBRÁZEK 7 - STORNO JÍZDENKY NEBO KUPÓNU NA KARTĚ	14
OBRÁZEK 8- NÁKUP JÍZDENKY NEBO MULTILÍSTKU PŘI PLATBĚ Z EP	15
OBRÁZEK 9- NÁKUP JÍZDENKY NEBO MULTILÍSTKU ZA HOTOVOST	17
OBRÁZEK 10 - NÁKUP KUPÓNU NA KARTU	18
OBRÁZEK 11 - ODBAVENÍ CESTUJÍCÍHO S ELEKTRONICKÝM DOKLADEM NA KARTĚ	20
OBRÁZEK 12 - NÁKUP RELACE NA TRASE A – B – C	22
OBRÁZEK 13 - NÁKUP SKUPINOVÉ JÍZDENKY O VÍKENDU / SVÁTKU NA KARTU	23
OBRÁZEK 14 – ODBAVENÍ NA LINKÁCH OPERUJÍCÍCH V IREDO A IDOL ZÁROVEŇ.....	25
OBRÁZEK 15 – ODBAVENÍ CESTUJÍCÍHO S IREDO KARTOU NA IN-KARTĚ.....	26
OBRÁZEK 16 - SCHÉMA POSTUPU ODBAVENÍ (KONTROLY POVOLENÉHO NÁSTUPU) CESTUJÍCÍHO PŘI POUŽITÍ JEDNOTLIVÉ RELACNÍ JÍZDENKY NA BČK V ZÓNOVĚ-RELAČNÍM TARIFU IDS IREDO	29
OBRÁZEK 17 - SCHÉMA POSTUPU ODBAVENÍ (KONTROLY POVOLENÉHO NÁSTUPU) CESTUJÍCÍHO PŘI POUŽITÍ ČASOVÉ RELACNÍ JÍZDENKY (KUPÓN) NA BČK V ZÓNOVĚ-RELAČNÍM TARIFU IDS IREDO.....	29

1 INFORMACE O DOKUMENTU

1.1 Historie změn

Datum	Verze	Stav	Autor
17.02. 2012	0.0	Draft dokumentu	Skuhra
22. 02. 2012	0.2	Upřesnění diagramů a jejich popisů, jedná se o obr. 2, 3, 7 (dříve 6), 10 (9) a 11 (10), doplněn obr. 4	Skuhra
19. 03. 2012	0.3	Úprava procesů dle připomínek dodavatelů	Skuhra
20. 03. 2012	0.4	Úprava procesů dle připomínek dodavatelů	Holešovský
02. 04. 2012	0.5	Zpracování připomínek ME	Skuhra
13. 04. 2012	0.6	Zpracované změny ze struktury tarifu a MHD	Skuhra
17. 04. 2012	0.7	Zpracované upřesnění ve vztahu k MHD	Skuhra
26. 04. 2012	0.8	Zpracované změny ze struktury tarifu a doplnění algoritmu odbavení	Mrázek Skuhra
11. 05. 2012	0.9	Oprava obr. 13 a 14	Mrázek
07. 06. 2012	0.10	Změna ve statusu jízdenky při reklamaci	Holešovský
29. 10. 2012	0.11	Změna Držitel/Nositel a Multilístek	Skuhra
26. 11. 2012	0.12	Změna v pravidlech CP a doplněna náhradní karta	Holešovský
24. 1. 2013	0.13	Oprava podmínky v obr. 14	Skuhra
15. 4. 2015	0.14	Dodání VD pro GL a odbavení IREDO-IK	Nenka
17. 4. 2015	0.15	Dodání VD IREDO-IDOL	Nenka

1.2 Seznam použitých zkratek a výrazů

Pojem	Popis
BČK	Bezkontaktní čipová karta, která je použita jako nosič informací týkajících se odbavení cestujících.
BlackList	Soubor zakázaných karet a SAM
ČD	České dráhy a.s.
EMT	EM test ČR spol. s r.o.
EP	Elektronická peněženka
IREDO	Integrovaná regionální doprava
KM	Kontaktní místo
ME	Mikroelektronika spol. s r.o.
MHD	Městská hromadná doprava
OREDO	Zadavatel OREDO s.r.o.
PAD	Příměstská automobilová doprava
SAM	Secure Access Module, bezpečnostní modul
ŽD	Železniční doprava

2 Úvod

Tento dokument slouží k vydefinování procesů odbavení a práce s kartou ve vozidle a na kontaktním místě IREDO v rámci projektu OREDO „Modernizace odbavovacího systému integrované dopravy Královéhradeckého a Pardubického kraje“.

V dokumentu jsou procesy rozděleny na několik kategorií a to podle typu dopravce:

- Obecně platné pro všechny dopravce,
- Veřejná linková doprava (VLD),
- Železniční dopravci (ŽD),
- Malé MHD,
- Velká MHD,

Jedná se o procesy, které jsou realizovány dle tarifu IREDO.

3 Procesy

3.1 Obecně platné pro všechny dopravce

Jedná se o pravidla a procesy, které platí pro všechny dopravce.

3.1.1 Typy karet

V systému IREDO existují tři typy karet:

- karta personifikovaná (pouze graficky)
- karta anonymní
- karta náhradní

3.1.1.1 Personifikovaná karta

- Položka holderName na kartě není vyplněná skutečnými údaji,
- Na kartě existují dva profily zákazníka (Holder Profile, CP), které mohou mít různou časovou platnost (konec platnosti profilů ≤ konec platnosti karty),
- CP1 = libovolné CP (viz tabulka Tabulka 1 - Kombinace CP) splatností karty (CP1=1) nebo do věku 15 let (CP1=2), mimo CP =63,
- CP2 = libovolné CP (viz tabulka Tabulka 1 - Kombinace CP) do platnosti předloženého dokladu nebo do věku 15 let (CP2 = 19) nebo do platnosti předloženého dokladu (CP2 = 3 nebo 53 nebo 54), mimo CP =63.
- Kombinace CP:

CP1		CP2				
		student 15-26	žák -6-15	osoba 70+	Držitel ZTP	Držitel ZTP/P
		(3)	(19)	(51)	(53)	(54)
dospělý 15+	(1)	X		X	X	X
dítě 6-15	(2)		X		X	X
přenosný	(63)					

Tabulka 1 - Kombinace CP

3.1.1.2 Anonymní karta

- Na kartě existují dva pevně dané profily zákazníka (Holder Profile, CP), které mohou mít různou časovou platnost (konec platnosti profilů = konec platnosti aplikace),
- CP1 = 63,
- CP2 = 0.

3.1.1.3 Status jízdenky

- U jízdenky se mohou vyskytovat následující hodnoty status dle EN 1545-1
 - 16 – ještě nepoužito (z výroby)
 - 5 – zrušeno
 - 7 – OK

3.1.1.4 Status EP

- U EP se mohou vyskytovat následující hodnoty status dle EN 1545-1

- 5 – zrušeno
- 7 – OK

3.1.1.5 Náhradní karta

- Stejně profily zákazníka (Holder Profile, CP), jako u personalizované karty (dále platí stejné principy jako pro personalizovanou kartu)
- Platnost náhradní karty 6 let
- Náhradní karta má u EP status 5 – canceled, není možné tedy provádět platbu a dobítí EP.
- Kupóny na dočasné náhradní kartě budou na kontaktním místě zkráceny na 30 dní (informace o tom nepůjde do CARDS EXCHANGE).
- Kupóny zakoupené na náhradní kartu se nebudou převádět na personalizovanou kartu

3.1.2 Pravidla pro nahrávání jízdních dokladů na BČK

Každý jízdní doklad je specifikován tarifem. Každému tarifu je přiřazen nějaký CP. Pro nahrávání jízdních dokladů na BČK platí následující pravidla:

3.1.2.1 Jízdní doklady pro jednotlivou jízdu

3.1.2.1.1 Personalizovaná BČK

Do aplikace „IDS jízdenky“ na personalizované BČK lze zapsat jakoukoliv jízdenku (tj. jízdenku s jakýmkoliv CP). Pomocí EP na kartě lze i zakoupit jakoukoliv papírovou jízdenku pro spolucestujícího. Při prodeji jízdenky tedy není nutné CP na kartě kontrolovat.

3.1.2.1.2 Anonymní BČK

Do aplikace „IDS jízdenky“ na anonymní BČK lze uložit jakýkoliv jednotlivý jízdní doklad, který je povoleno na kartu nahrát- viz dokument Struktura Tarifu IREDO, sloupec „možnost Tarifu na anonymní kartě“. Pomocí EP na kartě lze i zakoupit jakoukoliv papírovou jízdenku pro spolucestujícího. Při prodeji jízdenky není nutné CP zapsané na kartě kontrolovat.

3.1.2.2 Časové předplatní doklady

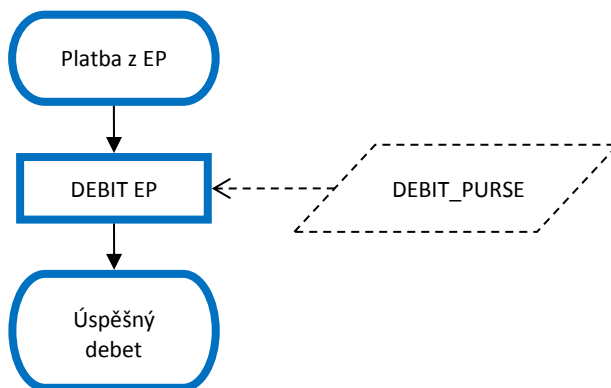
3.1.2.2.1 Personalizovaná BČK

Do aplikace „IDS jízdenky“ na personalizované BČK lze zapsat kupón pouze s tarifem odpovídajícím CP1 a CP2 na kartě, nebo s CP =63. Na personalizovanou kartu lze tedy uložit kupóny s CP odpovídajícím platnému CP držitele karty a přenosné kupóny.

3.1.2.2.2 Anonymní BČK

Do aplikace „IDS jízdenky“ na anonymní BČK lze uložit jakýkoliv kupón, který je povoleno na kartu nahrát- viz dokument Struktura Tarifu IREDO, sloupec „možnost Tarifu na anonymní kartě“. Některé přenosné tarify, které se dají koupit pro libovolnou kombinaci nástupní a výstupní zóny, mají speciální ceník.

3.1.3 Platba z EP

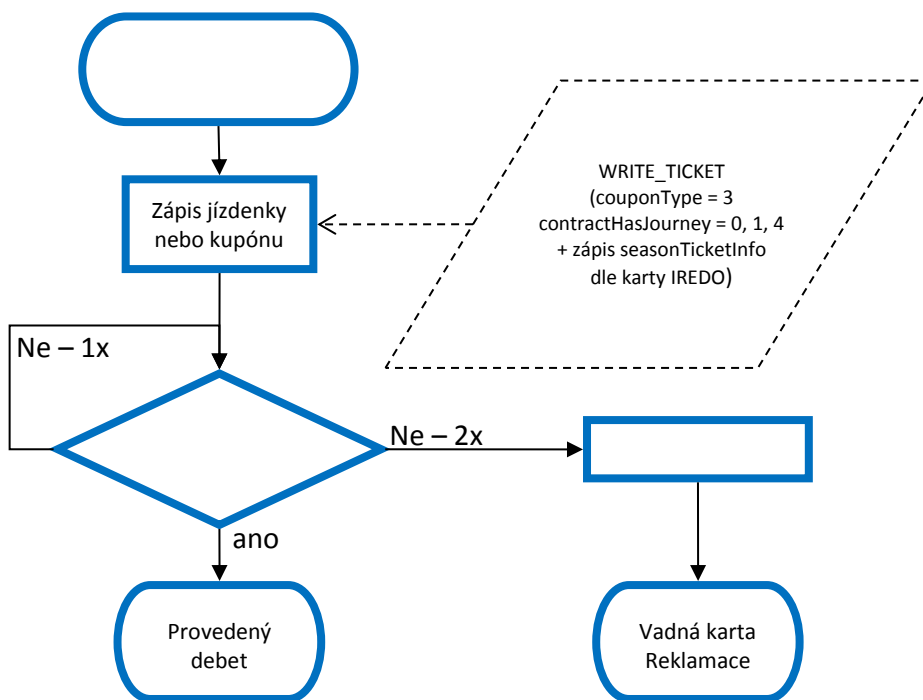


Poznámky:

- při platbě EP není nutné číst soubory Personalizační aplikace
- kontrola zda je samNumber na blacklistu, není nutná

Obrázek 1 - Platba z EP

3.1.4 Koupě jízdenky nebo kupónu z EP

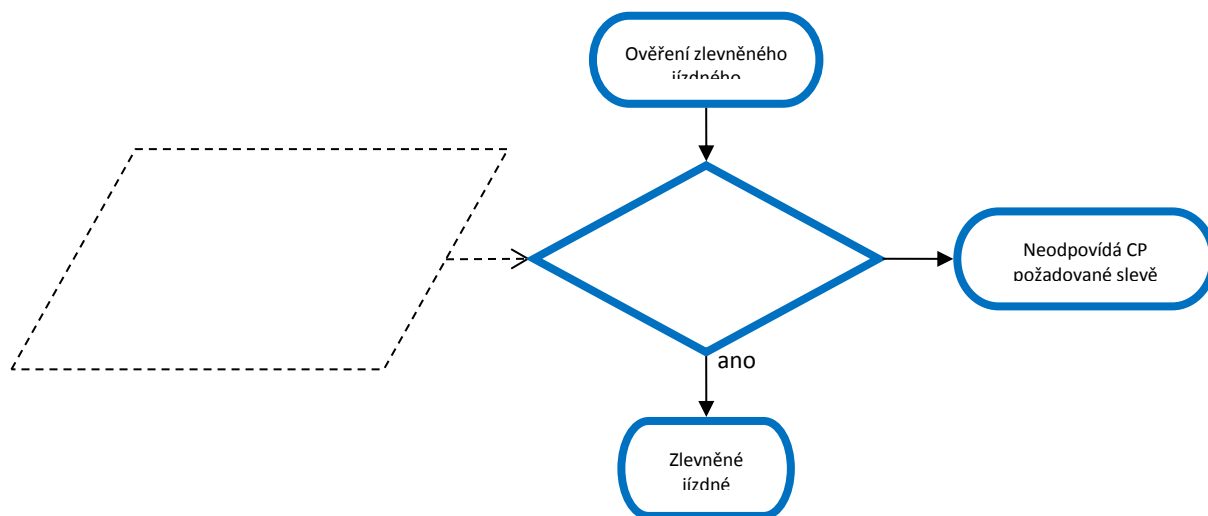


Poznámky:

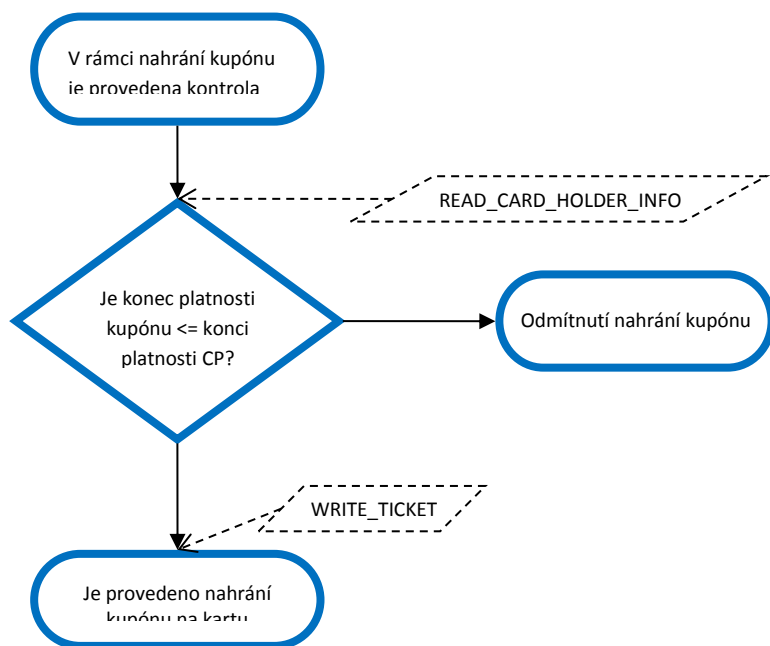
- Jednotlivé jízdné se na kartu IREDO zapisuje jako couponType = 3 a vždy do 5 souboru, který se automaticky přepisuje

Obrázek 2 - Koupě jízdenky nebo kupónu z EP

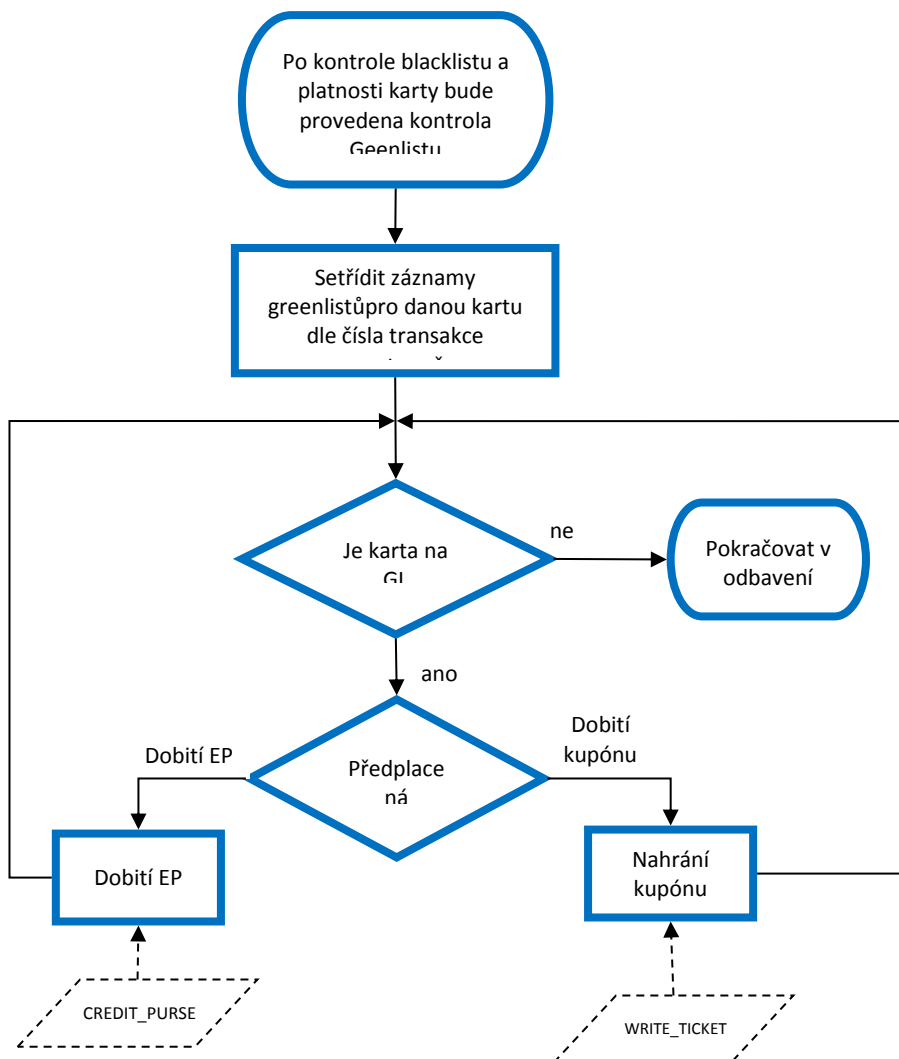
3.1.5 Kontrola CP při nahrání kupónu



3.1.6 Kontrola časové platnosti CP při nahrání kupónu



3.1.7 Kontrola Greenlistu a nahrání předplacených transakcí



Poznámky:

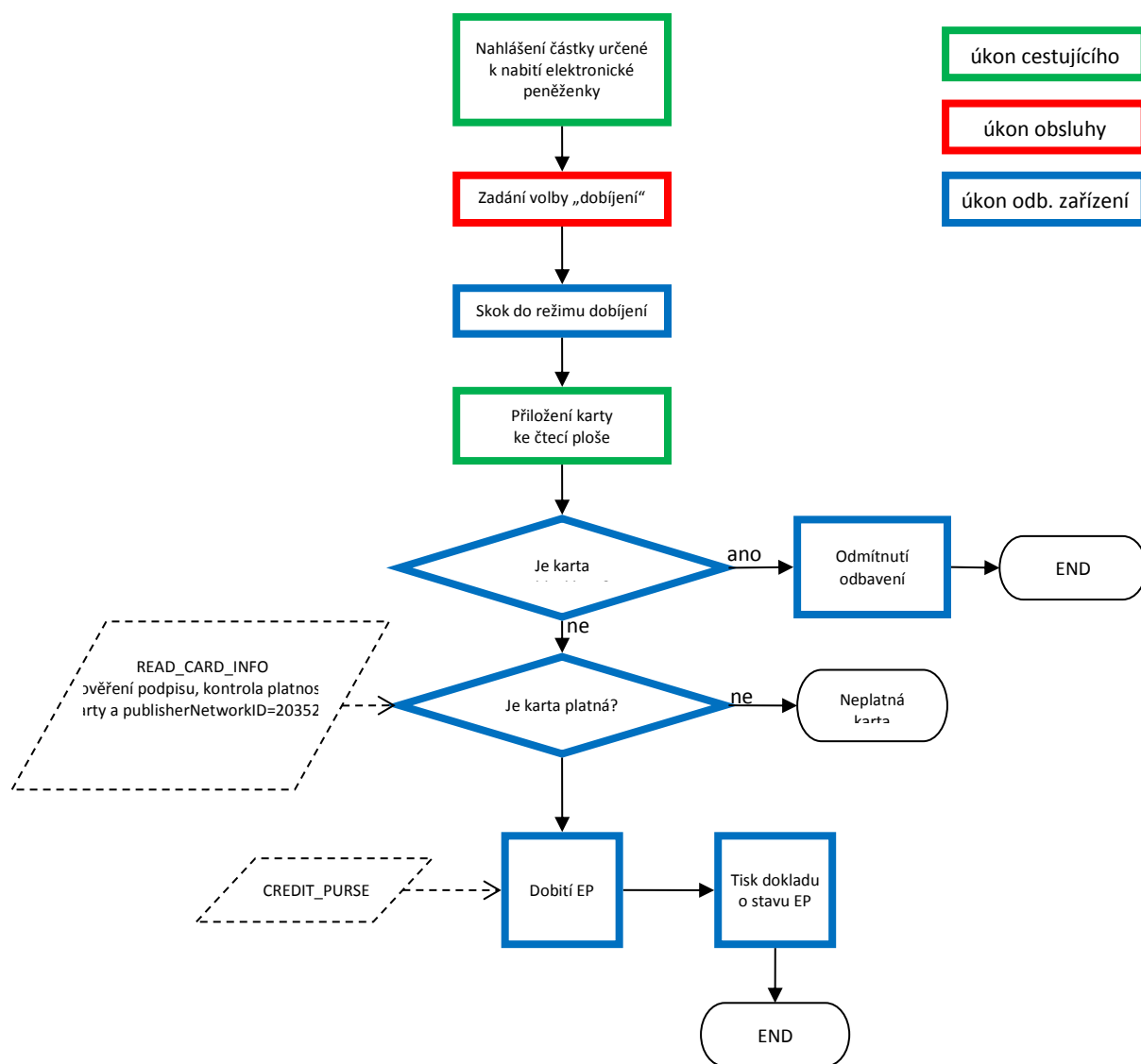
Jednoznačná identifikace záznamu (greenlist-id) se ukládá:

- u dobítí EP do položky walletPersCreditTransaction ve struktuře walletPersonalSettingsInfo
- u nahrání kupónu do položky couponsPrepaidTransaction ve struktuře cardInfo

Předplacené položky se nemohou na kartu uložit v případě, že již uložené greenlist-id na kartě je větší nebo rovno greenlist-id nahrávané transakce z Greenlistu. Tento stav znamená, že předplacená transakce již byla na kartu nahrána.

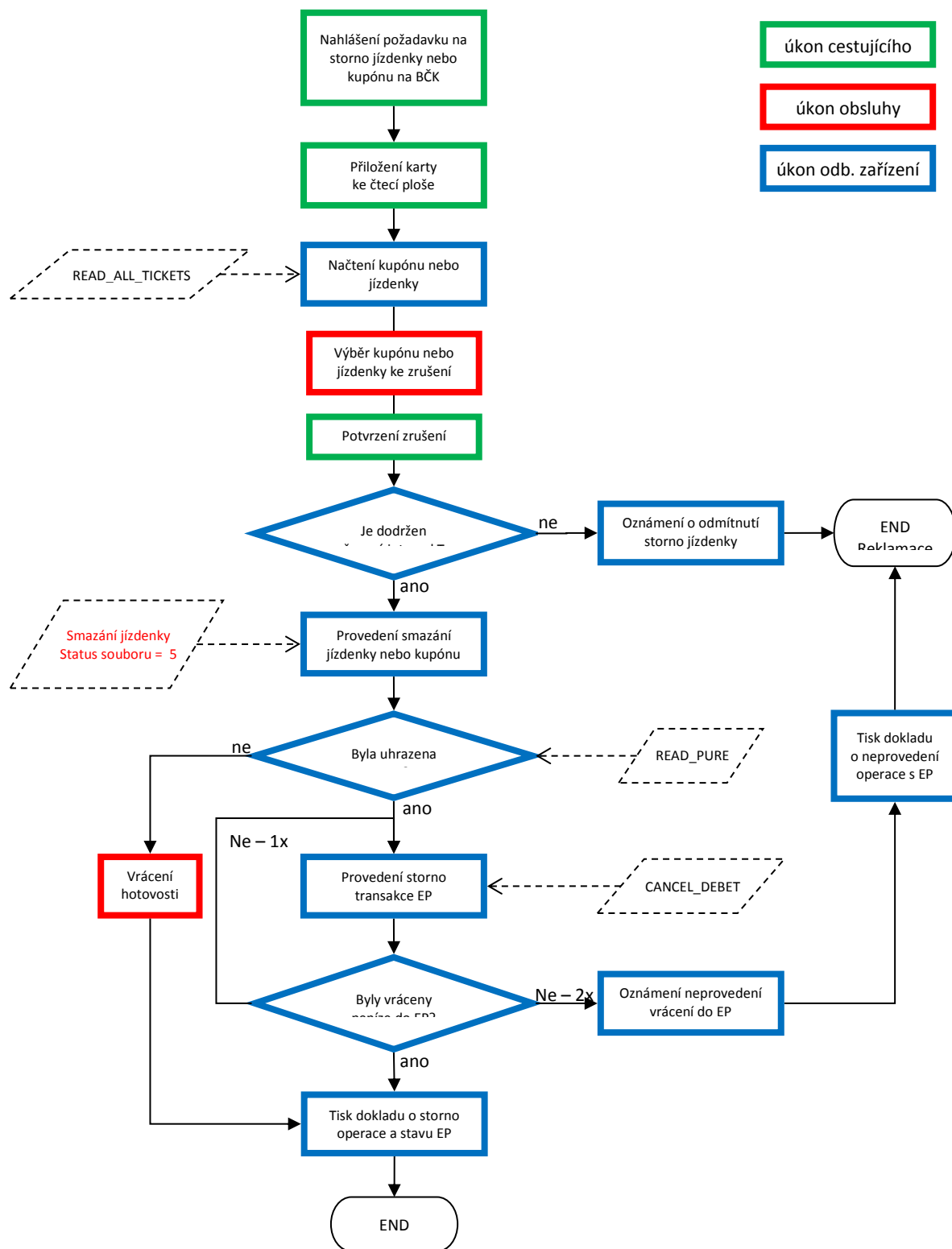
Obrázek 3 – kontrola greenlistu a nahrání předplacených transakcí

3.1.8 Dobití elektronické peněženky



Obrázek 4 - Dobití elektronické peněženky

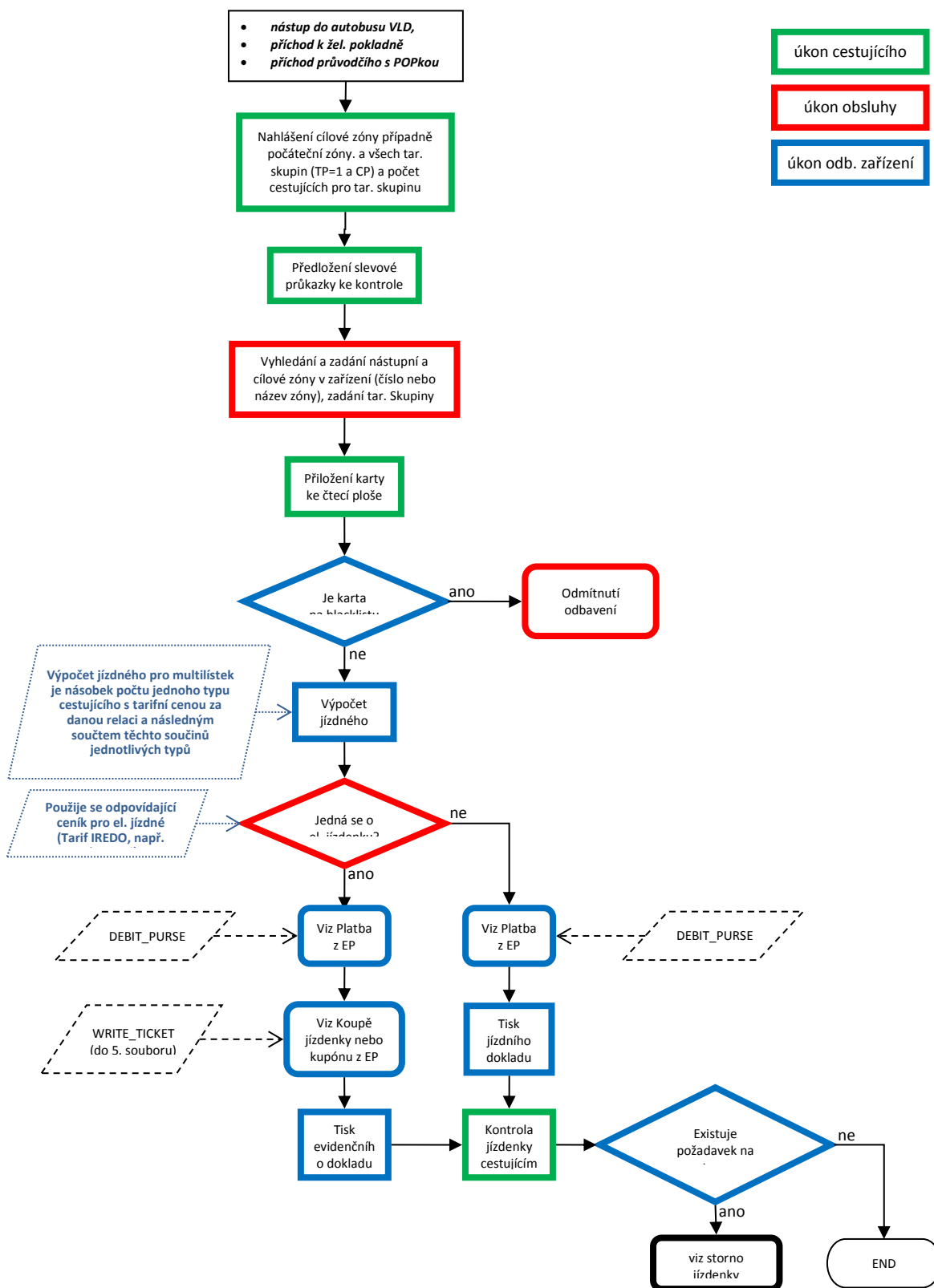
3.1.9 Storno jízdenky nebo kupónu na kartě



Obrázek 5 - Storno jízdenky nebo kupónu na kartě

3.2 VLD

3.2.1 Nákup jízdenky nebo multilistku při platbě z EP

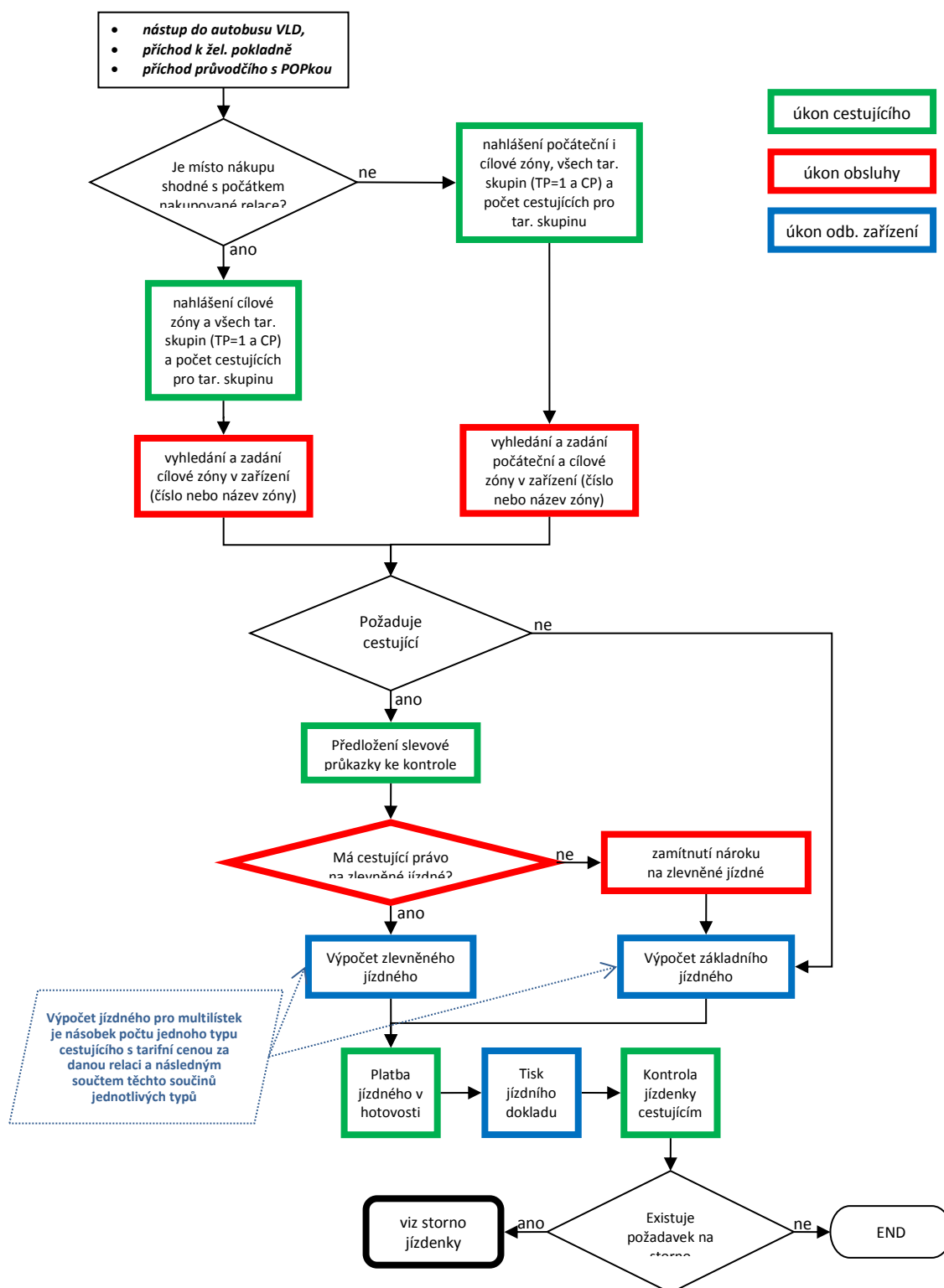


Obrázek 6- Nákup jízdenky nebo multilistku při platbě z EP

Poznámka:

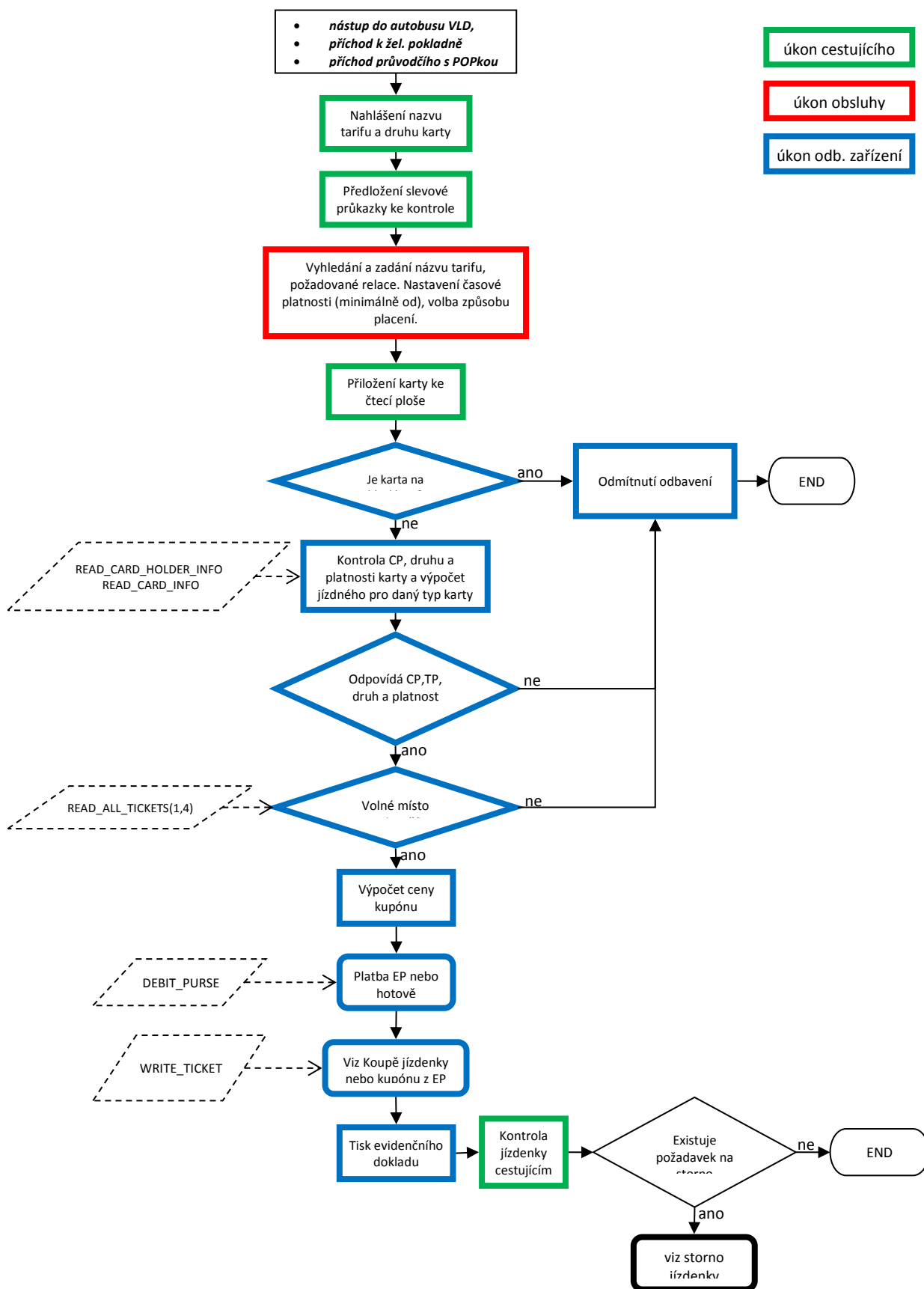
- Při zápisu jízdenky nebo skupinové jízdenky se do parametru jízdenky zapíše podle počtu osob:
 - projízdenku je ContractAmount = „1“ – „15“, kromě:
 - CP=17 (pes) je ContractAmount = „1“,
 - CP=46 (skupinová víkendová) je ContractAmount = „2“ – „10“.
- U těchto CP se také nekontroluje shoda s CP na kartě, lze prodat na jakoukoli kartu dle pravidel tarifu
 - CP=17 (pes)
 - CP=46 (skupinová víkendová)
- Multilístek je papírový nebo elektronický jízdní doklad. Tento jízdní doklad musí obsahovat možnost záznamu aktuálně, více současně platných jízdních dokladů (tj. včetně spolucestujících, zavazadla, psa, atd.). Multilístek může nést až 4 různé tarifní kategorie. Na jeden jízdní doklad lze tedy odbavit až 4 × 15 zákazníků, v libovolné kombinaci „dospělých“, „slev“ a „zavazadel/psů“. Jízdní doklady mají společnou časovou a územní platnost.
- Je třeba při výpočtech během víkendu (SO+NE) a státních svátků zohlednit slevu na každého druhého a dalšího cestujícího 50% dle tarifu 101, tj. 1. cestující 100%, 2. cestující 50% N. cestující 50%. Tato jízdenka je určena pro dospělé 15+ (CP=1) nebo případně osoba 70+ (CP=51) pro 1-2 dospělé osoby, děti (CP=2) pro 3-4 děti s celkovým počtem max. 5 osob a naopak se sleva nevztahuje pro CP = 3, 4, 17, 19, 53 a 54, tj. dítě bude mít cenu stejnou jako tarif 201 (poloviční= 50%). Cena za 2. - N. cestujícího je dle tarifu 6301 je definována v tabulce Ceník č. 3, list Ceníky IREDO, dokument StrukturaTarifu IREDO_vXX. Dle tarifu 6301 nelze zakoupit jízdenku pro pouze 1 osobu!

3.2.2 Nákup jízdenky nebo multilístku za hotovost



Obrázek 7- Nákup jízdenky nebo multilístku za hotovost

3.2.3 Nákup kupónu na kartu

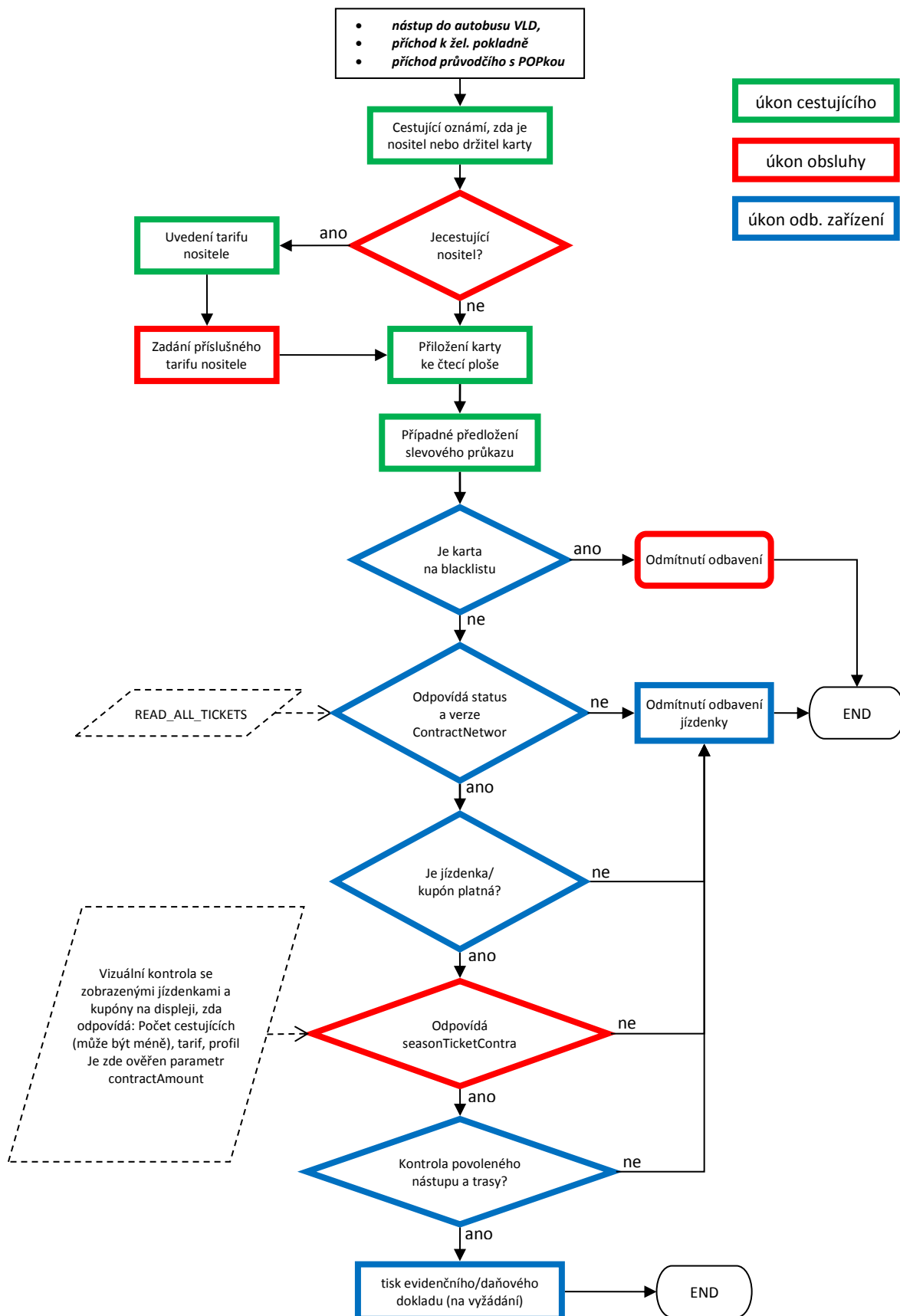


Obrázek 8 - Nákup kupónu na kartu

Poznámky:

- *Kupóny nelze nahrát v případě, že by jejich platnost přesahovala přes platnost daného CP.*
- *Při zápisu kupónu 1denní celosíťový/síťový pro jednu osobu nebo skupinu se do parametru jízdenky запиše pro jednu osobu ContractAmount = „1“ a pro skupinu osob ContractAmount = „5“.*

3.2.4 Odbavení cestujícího s elektronickým dokladem na kartě (jízdenka nebo kupón)



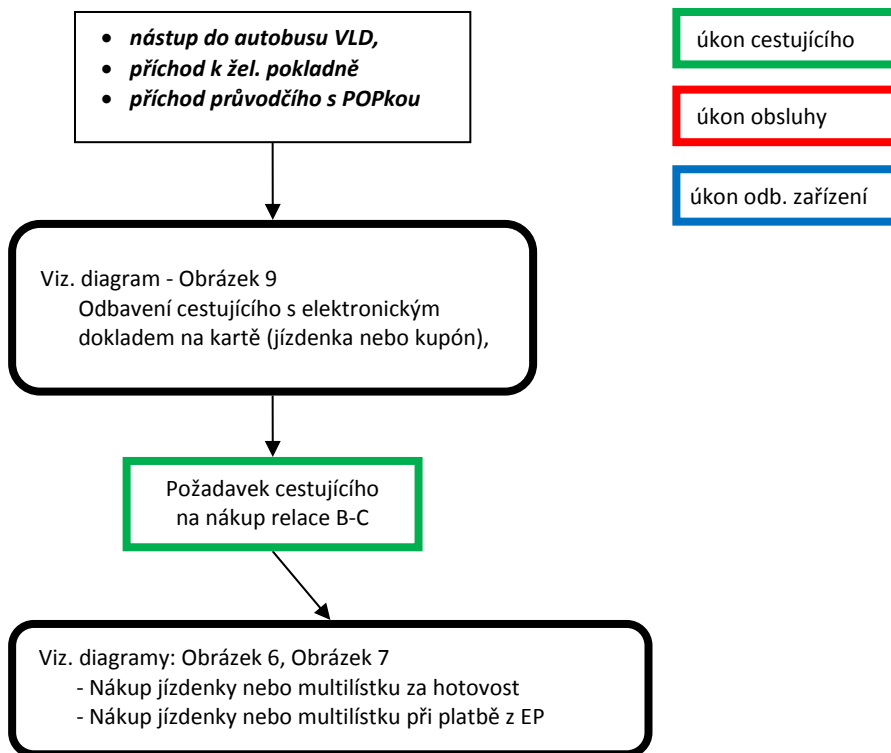
Obrázek 9 - Odbavení cestujícího s elektronickým dokladem na kartě

Poznámky:

- Držitel karty – znamená to v diagramu, že CP cestujícího je shodné s CP jízdního dokladu, (vyjimka CP 46 a 17)
 - Nositel karty – znamená to, že kartu využívá cestující, který použije přenosný jízdní doklad uložený na kartě, tj. CP držitele může být odlišné od CP jízdního dokladu,
 - kontrola zda je samNumber na blacklistu, zatím není nutná (pouze kdyby blacklist SAM obsahoval nějaké údaje),
 - stejně tak není zatím nutná kontrola status souboru, verze a ContractNetwork,
 - při rychlém čtení ve vozidlech PAD a ČD není nutné číst soubory Personalizační aplikace,
 - skok do režimu „kontrola povoleného nástupu a trasy“ provede i ověření celé trasy včetně ContractHasJourney, kdy pokud je:
 - 1) ContractHasJourney = 0, nekontroluje se cena,
 - 2) ContractHasJourney = 1, kontroluje se cena (bod nástupu C, elektronický jízdní doklad pro relaci A-B. Kontrola: je cena AC menší nebo rovna ceně AB),
 - 3) ContractHasJourney = 2, kontroluje se, jestli požadovaná relace je pokryta výčtem zón. Cena se již nekontroluje,
 - 4) ContractHasJourney = 4, kontroluje se, jestli požadovaná relace leží v intervalu zón. Cena se již nekontroluje,
- Kontrola povoleného nástupu dle diagramu „Schéma postupu odbavení cestujícího při použití časové relační jízdenky na BČK v zónově-relačním tarifu IDS Iredo“ (viz Tarif_Iredo_popis_pozadavky.docx),
- Nejdříve je provedena kontrola všech jízdních dokladů na kartě (jízdenka a časové kupóny), zda pokrývají celou trasu a v případě, že nepokrývají celou trasu tak nejsou uznány úseky trasy pokryté jízdenkou či kupóny. Nepředpokládá se dokupování jízdního dokladů na zbývající část cesty v případě, že část cesty je pokryta platným elektronickým dokladem na kartě,
 - V případě existence více platných dokladů na kartě (teoreticky může být na kartě platná zónově i časově jednotlivá jízdenka a 4 časové kupony) se bude postupovat následujícím způsobem:
 - a) odbavovací zařízení vyhledá veškeré platné jízdní doklady na BČK,
 - b) odbavovací zařízení vybere platný jízdní doklad pro odbavení dle těchto pravidel:
 - jednotlivá jízdenka má přednost před časovým kupónem,
 - časový kupón s kratší časovou platností má přednost před časovým kupónem s delší časovou platností,
 - v případě více časových kupónů se stejnou časovou platností má přednost časový kupón, jehož platnost končí dříve,
 - v případě více časových kupónů se stejnou časovou platností a stejným koncem platnosti je výběr časového kupónu náhodný,
 - Nelze přibrat cestujícího na již platnou jízdenku (spolucestující lze nahrát pouze v rámci stejné relace), tj. je pouze možné zakoupit papírovou jízdenku z EP,
 - Při odbavení cestujícího s elektronickým jízdním dokladem na kartě (tj. přestup) zadá řidič do odbavovacího zařízení cílovou zastávku cestujícího na lince:
 - Odbavovací zařízení ze znalosti jízdních řádů porovná čas příjezdu do cílové stanice s koncem platnosti jízdního dokladu. V případě, že je čas dojezdu do cíle menší, než konec platnosti dokladu, doklad se odbaví,
 - Pokud je čas dojezdu větší než konec platnosti dokladu, řidiči se zobrazí konec platnosti dokladu s otázkou, zda má být cestující odbaven, nebo ne.
 - Při vizuální kontrole počtu cestujících je třeba upravit zobrazení jízdenek včetně multilistku a kupónů tak, aby byla zajištěna dostatečná kontrola zobrazených údajů na displeji s počtem cestujících (hlavně u multilistku nebo skupinových jízdenek) a to buď nutností potvrzení tlačítkem řidiče nebo např. delším časovým intervalem pro zobrazení do zahlášení platnosti (zvukový signál, barevná signalizace), který lze eliminovat.

3.2.5 Nákup relace na trase A – B – C

(cestující na úseku AB již zakoupen doklad na kartě nebo na papíru)

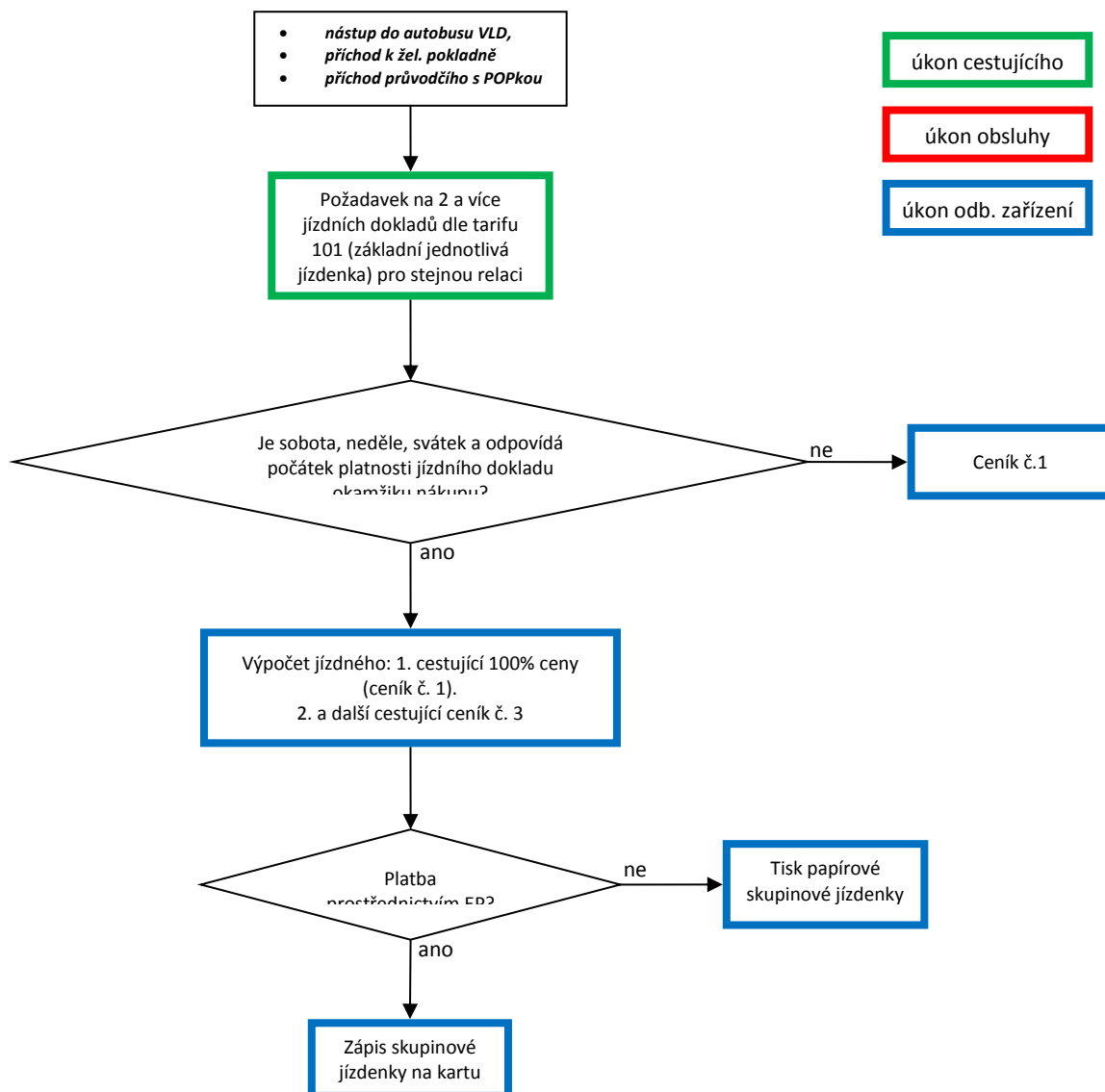


Obrázek 10 - Nákup relace na trase A – B – C

Poznámka:

- Jízdenka se vždy přepisuje,
- Nelze přibrat cestujícího na již platnou jízdenku (spolucestující lze nahrát pouze v rámci stejné relace), tj. je pouze možné zakoupit papírovou jízdenku z EP.

3.2.6 Nákup skupinové jízdenky o víkendu / svátku na kartu



Obrázek 11 - Nákup skupinové jízdenky o víkendu / svátku na kartu

3.3 De finice odbavení na linkách operujících v IDS IREDO a IDS IDOL zároveň

Mějme 4 body na území IDS IREDO a IDOL (viz situační plánec- Obrázek 14 – Odbavení na linkách operujících v IREDO a IDOL zároveň). Reálně si lze pod body A-D představit tyto místa:

A - Turnov, B – Lomnice nad Popelkou, C – Jičín, D – Hořice. Organizátoři dopravy mají v plánu rozšířit IDOL do Jičína a recipročně IREDO do Lomnice nad Popelkou.

Mějme na každé zastávce na dotčené lince nastavenou primární popř. sekundární příslušnost do IDS. Primární příslušnost je nastavena dle geografické příslušnosti k Libereckému (IDOL) či

Procesy IREDO

Královéhradeckému kraji (IREDO). Sekundární příslušnost je doplněna v případě, že zastávka náleží do obou IDS. Primární a sekundární příslušnost přirozeně není shodná.

Představa odbavení, resp. volby tarifu při nákupu jízdenky mezi těmito místy je následující.

Příslušnost nástupní zastávky	Příslušnost výstupní zastávky	výpočet jízdného	Možnost navolení řidičem
pouze IREDO D	pouze IDOL A	kilometrický tarif	X
pouze IDOL A	pouze IREDO D	kilometrický tarif	X
pouze IREDO	pouze IREDO	tarif IREDO	X
pouze IDOL	pouze IDOL	tarif IDOL	X
pouze IREDO D	IREDO i IDOL B, C	tarif IREDO (tj. podle nástupní zast.)	X
pouze IDOL A	IREDO i IDOL B, C	tarif IDOL (tj. podle nástupní zast.)	X
IREDO i IDOL B, C	pouze IREDO D	tarif IREDO (tj. podle výstupní zast.)	X
IREDO i IDOL B, C	pouze IDOL A	tarif IDOL (tj. podle výstupní zast.)	X
IREDO i IDOL B, C	IREDO i IDOL B, C	primární příslušnosti nástupní zast.	sekundární přísl. nást. zast.

Při odbavení na již zakoupený jízdní doklad (časový, přestupní) se mezi body B a C očekává možnost odbavení v obou tarifech. Tzn., že OZ automaticky vybere tarif dle přiložené karty.

Odbavení na již zakoupený jízdní doklad (časový, přestupní) v bodech B a C:

Akce OZ:

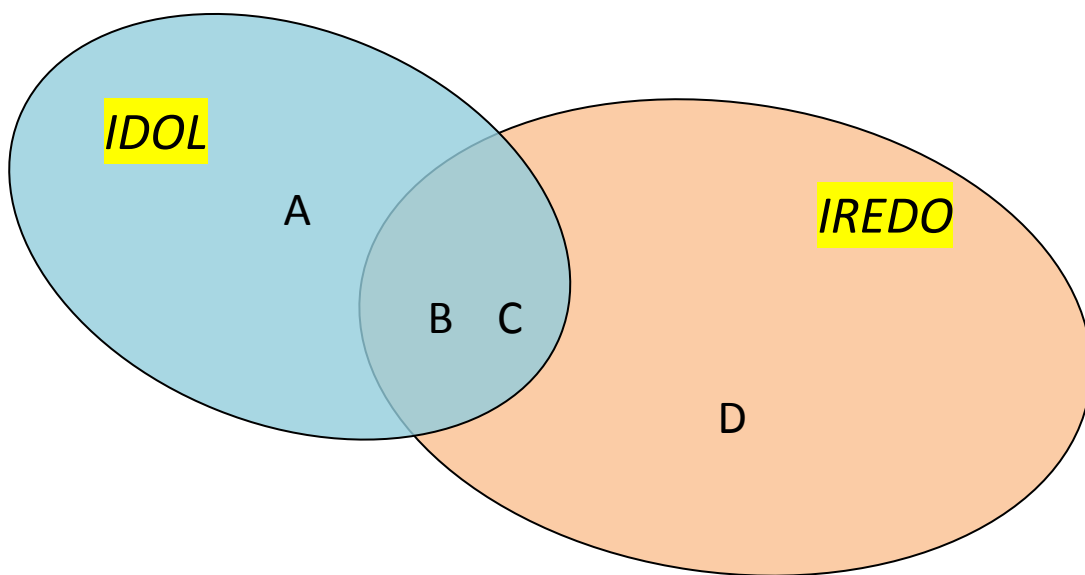
1. Je karta IREDO? (Je na kartě EP nebo aplikace IREDO?)

Ano: Odbavení dle IREDO

NE: Je karta IDOL?

Ano: Odbavení dle IDOL

NE: Odmítnutí odbavení

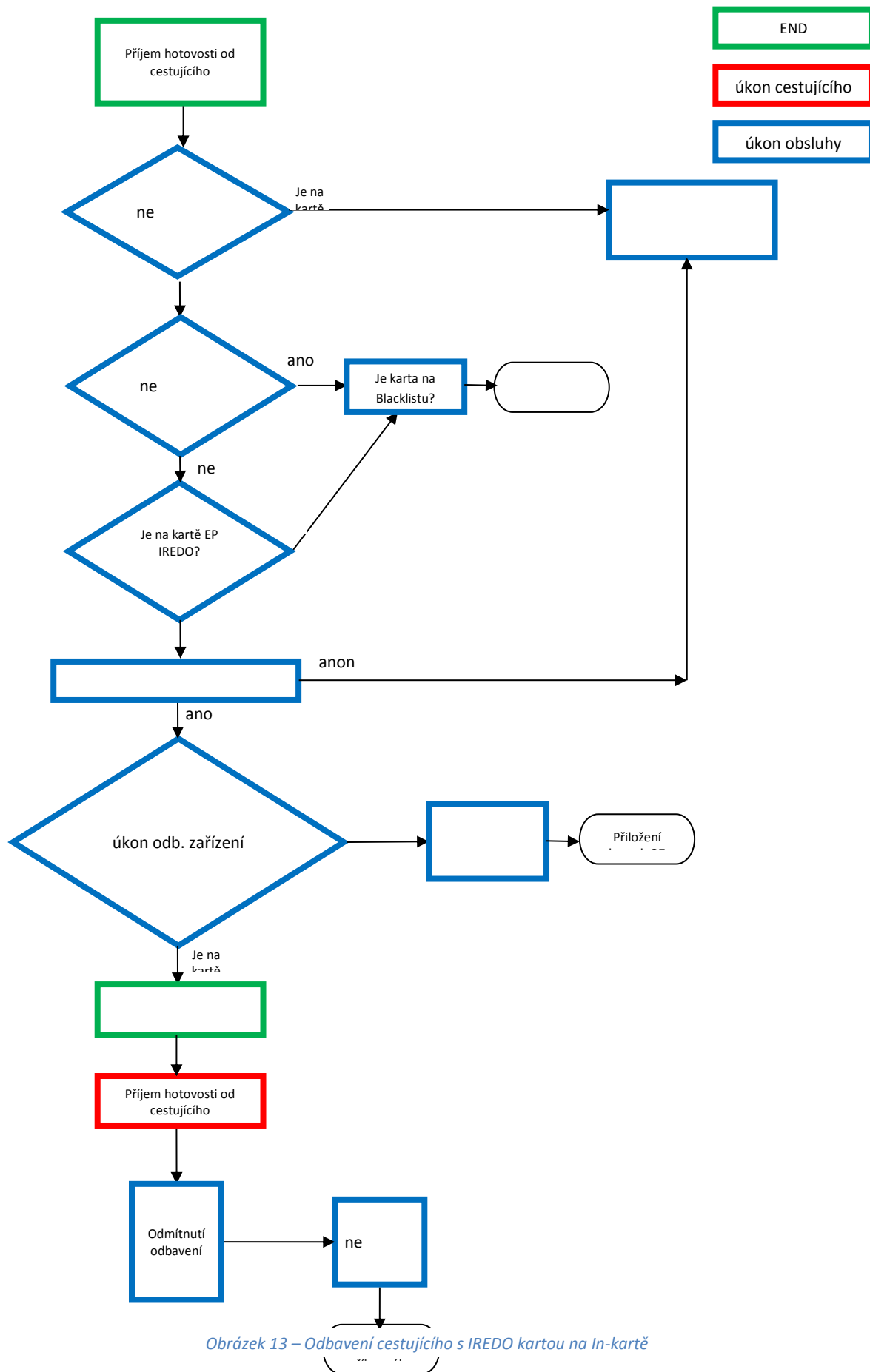


Obrázek 12 – Odbavení na linkách operujících v IREDO a IDOL zároveň

3.4 Odbavení cestujícího s IREDO kartou na In-kartě

Cestující, který si nechal na UNIPOKu ČD nahrát na In-kartu aplikace IREDO, nemá na této kartě elektronickou peněženku IREDO.

Odbavení takovéto karty odbavovacím zařízením dopravců probíhá dle Obrázek 15 – Odbavení cestujícího s IREDO kartou na In-kartě.



3.5 ŽD

3.5.1 Nákup jednotlivé jízdenky na kartu

Proces je popsán v diagramu (Obrázek 8- Nákup jízdenky nebo multilístku při platbě z EP).

Odlišnost pro zařízení ŽD:

- nejdříve se provádí zápis jízdenky na kartu a poté platba EPs.

3.5.2 Nákup jednotlivé jízdenky za hotovost

Proces je popsán v diagramu (Obrázek 9- Nákup jízdenky nebo multilístku za hotovost).

3.5.3 Nákup časové jízdenky na kartu

Proces je popsán v diagramu (Obrázek 10 - Nákup kupónu na kartu).

Odlišnost pro zařízení ŽD:

- nejdříve se provádí zápis jízdenky na kartu a poté platba EPs.

3.5.4 Odbavení cestujícího s elektronickým dokladem na kartě (jízdenka pro jednotlivou jízdu i časový předplatní kupon)

Proces je popsán v diagramu (Obrázek 11 - Odbavení cestujícího s elektronickým dokladem na kartě).

3.5.5 Nákup relace na trase A – B – C (cestující na úseku AB již zakoupen doklad na kartě nebo na papíru)

Proces je popsán v diagramu (Obrázek 12 - Nákup relace na trase A – B – C).

3.5.6 Nákup skupinové jízdenky o víkendu / svátku na kartu

Proces je popsán v diagramu (Obrázek 13 - Nákup skupinové jízdenky o víkendu / svátku na kartu).

3.6 Malé MHD

Obecně platí, že chceme minimálně zajistit možnost platby IREDO kartou v malých MHD a možnost přestupu na linky integrovaných MHD. U některých neintegrovaných MHD bude snahou realizace plná integrace tamních linek do tarifu IREDO.

Jednotlivé principy pro jednotlivá MHD jsou upřesněny v samostatném dokumentu (MHD v IREDO).

Následující MHD jsou integrovány- obvyčejné zóny IREDO s linkou v tarifu IREDO:

- Žamberk, Náchod,
- Jaroměř, Nové Město n.M.,
- Rychnov n/K., Týniště n/O,
- Vrchlabí, Herlíkovice.

Do tarifu IREDO jsou integrovány s výjimkami nebo jen částečně následující MHD:

- Dvůr Králové nad Labem,
- Přelouč,
- Chrudim.

3.7 Velké MHD

Vzhledem k tomu, že Velká MHD nejsou součástí projektu OREDO, nebudou v této fázi procesy pro Velká MHD (Hradec Králové a Pardubice) zpracovány.

- Zůstane stávající stav, neplatí tarif IREDO.

3.8 Kontrola povoleného nástupu v IREDO

Kontroly povoleného nástupu cestujícího v IREDO je nezbytné rozlišit na použití jednotlivé nebo časové relační jízdenky na BČK v zónově-relačním tarifu IDS IREDOa konkrétní schéma postupu jejich odbavení je uveden v následujících kapitolách.

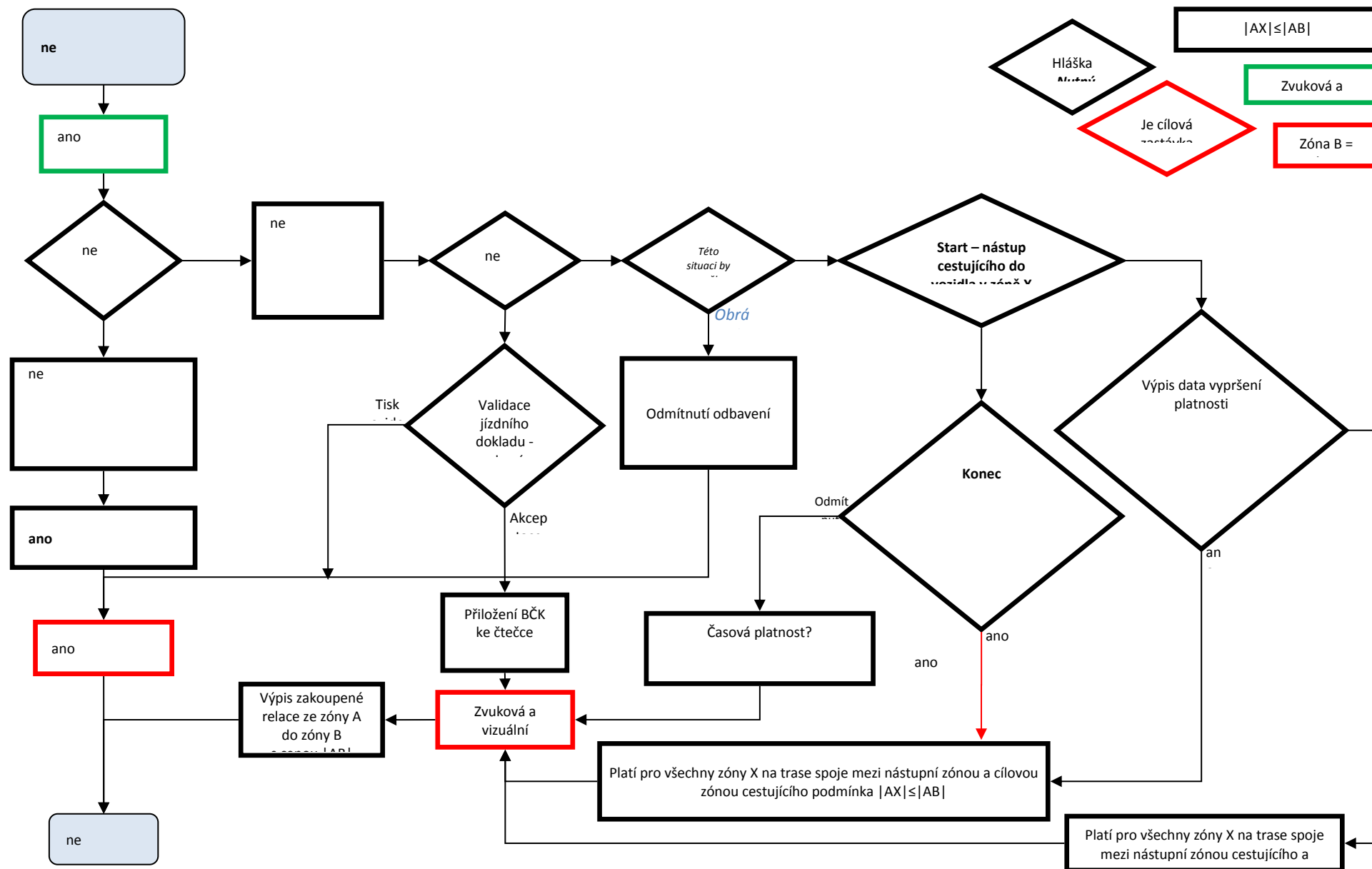
3.8.1 Kontrola jednotlivé jízdenky

Schéma je uvedeno: Obrázek 16 - Schéma postupu odbavení (kontroly povoleného nástupu) cestujícího při použití jednotlivé relační jízdenky na BČK v zónově-relačním tarifu IDS IREDO.

3.8.2 Kontrola časové jízdenky

Schéma je uvedeno: Obrázek 17 - Schéma postupu odbavení (kontroly povoleného nástupu) cestujícího při použití časové relační jízdenky (kupón) na BČK v zónově-relačním tarifu IDS IREDO.

Procesy IREDO



Procesy IREDO

