

- b) zástupce prodávajícího na pozici Projektový manažer: [anonymizováno]
 - c) zástupce prodávajícího na pozici Specialista na dodávaný hardware: [anonymizováno]
 - d) zástupce prodávajícího na pozici Specialista na virtualizační platformu: [anonymizováno]
 - e) zástupce prodávajícího na pozici Specialista na zálohovací systém: [anonymizováno]
3. Je-li zástupce kupujícího ve věcech smluvních dle článku 2 odst. 1 písm. a) osoba odlišná od osoby oprávněné jednat za kupujícího dle právních předpisů, není oprávněn uzavírat dodatky k této smlouvě ani tuto smlouvu ukončit.
 4. Proávající je oprávněn změnit osoby uvedené v odst. 2 tohoto článku pouze ve výjimečných případech. Důvody pro změnu výše uvedených osob je prodávající povinen doložit spolu s oznámením této změny. Kupující na základě oznámení prodávajícího a za předpokladu, že jsou splněny všechny podmínky a doloženy všechny doklady v rozsahu odst. 5 tohoto článku, vydá souhlas se změnou této osoby.
 5. Za výjimečný případ ve smyslu odst. 4 tohoto článku se považuje:
 - a) významná změna zdravotního stavu, smrt;
 - b) ukončení pracovního poměru, nebo obdobného vztahu;
 - c) ukončení poddodavatelského vztahu.
 6. Za výjimečný případ ve smyslu odst. 4 tohoto článku se nepovažují kapacitní důvody, které mohl prodávající předvídat již v době podání nabídky.
 7. V případě změny je prodávající povinen prokázat, že nahrazující osoby splňují kvalifikaci minimálně v rozsahu, ve kterém ji splňovala osoba nahrazovaná. K nahrazující osobě prodávající vždy doloží následující doklady:
 - a) doklady k prokázání kvalifikace v rozsahu, v jakém byla kvalifikace prokázána prostřednictvím nahrazované osoby;
 - b) čestné prohlášení o pracovním poměru, nebo obdobném vztahu k prodávajícímu v případě, že je nahrazující osoba zaměstnancem prodávajícího;
 - c) doklady k prokázání splnění základní kvalifikace dle zadávací dokumentace (obdobně dle § 83 č. 134/2016 Sb., o zadávání veřejných zakázek, ve znění pozdějších předpisů) v případě, že nahrazující osoba není zaměstnancem prodávajícího.
 8. Kupující může vydat souhlas ve smyslu odst. 5 tohoto článku i v jiných než výjimečných případech dle odst. 5 tohoto článku, a to pouze za předpokladu, že budou doloženy všechny doklady dle odst. 7 tohoto článku.
 9. Kupující je oprávněn v odůvodněných případech požadovat výměnu zástupce prodávajícího na pozicích dle odst. 2 písm. b) až e) tohoto článku. Pokud kupující takovou výměnu požaduje, je prodávající povinen písemným oznámením prokazatelně doručeným druhé smluvní straně oznámit tuto osobu, a to do 3 pracovních dnů. U těchto osob dle odst. 2 písm. b) až e) je prodávající povinen doložit doklady dle odst. 7 tohoto článku.

Článek 3

Podklady pro uzavření smlouvy

1. Základním podkladem pro uzavření této smlouvy je nabídka prodávajícího podaná dne 20. 10. 2025 v rámci výběrového řízení veřejné zakázky.
2. Předmět smlouvy je vymezen následující dokumentací, která tvoří přílohy této smlouvy:

- a) Příloha č. 1 Technická specifikace předmětu plnění včetně rozpočtu
 - b) Příloha č. 2 Technické popisy všech položek
 - c) Příloha č. 3 Vybraná uveřejnění, kterými došlo k vysvětlení, doplnění či změně zadávacích podmínek veřejné zakázky ve vztahu ke specifikaci jeho předmětu - nerelevantní
 - d) Příloha č. 4 Ujednání o vzdáleném přístupu
3. Prodávající prohlašuje, že všechny technické a dodací podmínky byly před podpisem smlouvy zahrnuty do jeho nabídky.
4. Prodávající dále prohlašuje, že realizaci dodávek a souvisejících služeb dle této smlouvy provede v souladu se zadávací dokumentací veřejné zakázky včetně všech jejích vysvětlení, doplnění a změn provedených zadavatelem.
5. Prodávající upozorní kupujícího bez zbytečného odkladu na zjištěné zjevné vady a nedostatky podkladů pro uzavření smlouvy. Případný soupis zjištěných vad a nedostatků předané dokumentace včetně návrhů na jejich odstranění a dopadem na cenu předmětu smlouvy prodávající předá kupujícímu bez zbytečného odkladu po provedení kontroly.

Odpovědné veřejné zadávání

6. Prodávající dále prohlašuje, že po celou dobu realizace této smlouvy zajistí:
- a) plnění veškerých povinností vyplývajících z právních předpisů České republiky, zejména pak z předpisů pracovněprávních, předpisů z oblasti zaměstnanosti a bezpečnosti ochrany zdraví při práci, a to vůči všem osobám, které se na plnění veřejné zakázky podílejí; plnění těchto povinností zajistí i u svých poddodavatelů,
 - b) sjednání a dodržování smluvních podmínek se svými poddodavateli srovnatelných s podmínkami sjednanými v této smlouvě, a to v rozsahu výše smluvních pokut a délky záruční doby;
 - c) řádné a včasné plnění finančních závazků svým poddodavatelům, kdy za řádné a včasné plnění se považuje plné uhrazení poddodavatelem vystavených faktur za plnění poskytnutá k plnění veřejné zakázky, ve sjednaných termínech a zcela v souladu se smluvními podmínkami uzavřeného smluvního vztahu s poddodavatelem;
 - d) minimální produkci všech druhů odpadů, vzniklých v souvislosti s realizací předmětu smlouvy a v případě jejich vzniku bude přednostně a v co největší míře usilovat o jejich další využití, recyklaci a další ekologicky šetrná řešení, a to i nad rámec povinností stanovených zákonem č. 541/2020 Sb., o odpadech.

Článek 4 Předmět smlouvy

1. Předmětem plnění veřejné zakázky podle této smlouvy je dodávka serverů včetně zpracování prováděcího projektu, implementace a servisních služeb dle podrobné specifikace v příloze č. 1 smlouvy (dále také jako „zboží“).
- 1.1. Prodávající zpracuje a nejpozději do 10 dnů od nabytí účinnosti smlouvy předloží kupujícímu ke schválení prováděcí projekt, který bude obsahovat:
- a) Podrobný návrh architektury datového centra a specifikace rozsahu realizace všech částí díla včetně odpovídající implementační a konfigurační dokumentace.
 - b) Návrh implementace serverové virtualizace pokrývající dodané servery, včetně zálohování.

- c) Návrh akceptačních kritérií a testů, včetně akceptačního protokolu a bezpečnostních testů, pro všechny části zboží.
- d) Návrh monitoringu, zálohování a obnovy všech částí zboží.
- e) Časový harmonogram realizace dodávky a implementace.

Dokument analýzy a prováděcího projektu prodávající vypracuje v písemné i elektronické editovatelné podobě, ve formátu MS Word/Excel, MS Visio.

1.2. V rámci dodávky a implementace je sjednáno dodržení následujících podmínek:

- a) Implementace je realizována v souladu s touto smlouvou a dle schváleného prováděcího projektu.
- b) Instalace a zprovoznění všech částí dodávky je prováděna do stávajícího ICT prostředí kupujícího ve spolupráci s jeho odborným personálem, a to za plného provozu informačních systémů kupujícího, bez jejich omezení.
- c) Řešení prodávajícího neodesílá žádná data z místní sítě, pokud to není předmětem dodávky. Pokud je předmětem dodávky externí komunikace, je v rámci prováděcího projektu přesně popsán datový tok, aby bylo možné nastavit bezpečnostní kontroly komunikace.
- d) V průběhu implementace je prováděno funkční testování jednotlivých komponent.
- e) Zkušební provoz je součástí implementace.
- f) Součástí implementace serverové infrastruktury je provedení kontroly a aktualizace všech firmware, ovladačů a softwarových komponent.
- g) Součástí implementace jsou veškeré práce a služby nezbytné pro řádné a úplné zprovoznění včetně vytvoření kompletní projektové, technické a provozní dokumentace a implementačních postupů pro správce ke všem částem díla, které budou součástí realizace, a které budou obsahovat jednotlivé kroky implementace a konfigurace umožňující přesné opakování postupů. Dokumentace není chráněna dle autorského zákona, je umožněno ji dále upravovat a předávat dalším subjektům, které se podílejí na chodu informačních systémů.
- h) Součástí dodávky zboží je vytvoření a spuštění nového doménového a síťového prostředí kupujícího včetně všech souvisejících funkcionalit a rolí (Active Directory, DNS, DHCP, NTP, apod.).
- i) Součástí dodávky zboží je vytvoření serverové infrastruktury, a to v prostředí nově vytvořené domény kupujícího. Budou dodány dva fyzické servery (nody) dle dohodnuté konfigurace s požadovaným počtem nativních virtuálních serverů dle technické specifikace v prostředí Hyper-V. Jeden nod bude dedikován pro nový informační systém kupujícího (informační systém není součástí dodávky zboží), druhý pro veškeré řízení nově vybudované infrastruktury kupujícího plus file server.
- j) Součástí dodávky zboží je začlenění všech dodaných serverů do stávající síťové infrastruktury kupujícího za součinnosti ICT techniků kupujícího.
- k) Součástí dodávky zboží jsou rovněž práce a služby potřebné ke kompletnímu zprovoznění a předání dodávky do rutinního provozu, které zde nejsou uvedeny, ale prodávající, jakožto odborník, o nich vědět měl nebo mohl vědět.
- l) Pro dodávané HW komponenty prodávající při realizaci dodávky zboží doloží kupujícímu osvědčení výrobce nebo oficiálního zastoupení pro ČR, ze kterého budou zřejmé tyto skutečnosti:

- dodávané komponenty jsou nové a originální,
 - dodávané komponenty nebyly doposud používány,
 - dodávané komponenty pochází z oficiálního distribučního kanálu výrobce pro evropský trh,
 - dodávané komponenty obsahují software výrobce s platnou licencí,
 - dodávané komponenty splňují podmínky servisní podpory výrobce.
- m) Dodávané komponenty dodávky zboží budou licencované jménem kupujícího tak, aby bylo možné eskalovat případné závady na technickou podporu výrobce.
- n) Součástí implementace serverové infrastruktury je provedení kontroly a aktualizace všech firmware, ovladačů a softwarových komponent.
- 1.3. Součástí dodávky zboží je následující technická dokumentace:
- administrátorské příručky k dodávaným částem díla,
 - dokumentace konečného provedení,
 - provozní a bezpečnostní dokumentace zahrnující doporučení pro údržbu a zálohování, postupy obnovy v případě havárie apod. (může být součástí administrátorské příručky),
 - školicí dokumentace v českém nebo anglickém jazyce,
 - dokumentace výrobce dodávaných produktů v elektronické podobě (veřejné části mohou být dostupné na webových stránkách).
 - bezpečnostní dokumentace včetně popisu externí datové komunikace a jejího zabezpečení (např. VPN, update stránky výrobce apod.),
 - jmenný seznam pověřených osob pro vzdálený servisní přístup dle ujednání v příloze č.4.
 - veškerá dokumentace je vypracována v písemné i elektronické editovatelné podobě, ve formátu MS Word/Excel, MS Visio.

2. Kupující se zavazuje převzít bezvadné zboží a za zboží zaplatit prodávajícímu kupní cenu, a to za podmínek stanovených touto smlouvou.

Článek 5 Doba a místo plnění

1. Místem plnění je budova kupujícího na adrese Léčebna dlouhodobě nemocných Opočno na adrese Nádražní 521, 517 73 Opočno. Předmět smlouvy bude dodán prodávajícím na místo plnění uvedené výše v tomto odstavci.
2. Zboží bude dodáno **nejpozději do 8 týdnů od nabytí účinnosti smlouvy**. V případě nesplnění požadovaného termínu je kupující oprávněn odstoupit od smlouvy. Dodáním ve smyslu tohoto odstavce se rozumí podpis akceptačního protokolu, ve kterém je uvedeno, že kupující akceptuje plnění bez výhrad.
3. Termín dodání zboží bude prodávajícím oznámen telefonicky nejméně 3 pracovní dny předem zástupci kupujícího ve věcech technických.

Článek 6 Všeobecné dodací podmínky

1. Dodané zboží nesmí být zatíženo žádným právním omezením.
2. Předání zboží bude prokázáno na základě dodacího listu, který bude obsahovat kontaktní údaje prodávajícího, číslo smlouvy, datum dodávky, jméno a podpis předávajícího a přejímajícího, dobu záruky a seznam všech dodaných softwarových licencí vázaných ke zboží, jsou-li součástí dodávky.
3. Jeden výtisk dodacího listu zůstane kupujícímu při převzetí zboží.

4. Převzetí se uskuteční za přítomnosti pověřeného zástupce prodávajícího a kupujícího.
5. Kupující si vyhrazuje právo před převzetím dodávky provést kontrolu zboží v rozsahu požadované specifikace předmětu plnění. V případě nesplnění požadavků není kupující povinen dodávku převzít. Kupující v tomto případě není v prodlení s plněním.
6. Po řádném dodání zboží proběhne akceptační řízení. Jeho součástí budou akceptační testy za následujících podmínek:
 - Akceptační testy budou provedeny na konci zkušebního provozu před předáním zboží do rutinního provozu.
 - Testy provede prodávající ve spolupráci s odbornými pracovníky kupujícího za stejných podmínek, za jakých bude zboží fungovat v rutinním provozu.
 - Tam, kde to zboží vyžaduje, budou akceptační testy zahrnovat i testy redundance a odolnosti proti selhání jednonásobné chyby u redundantních komponent.
 - Akceptační kritéria a testy, včetně akceptačního protokolu, pro všechny dodávané části zboží prodávající provede podle prováděcího projektu schváleného kupujícím.

Výsledkem akceptačního řízení mohou být následující stavy:

Akceptováno bez výhrad

V případě, že kupující v průběhu kontroly nenalezne v předaném plnění žádné vady ani nedodělky, uvede prodávající do protokolu, že kontrolované plnění bylo akceptováno bez výhrad a protokol potvrdí svým podpisem.

Akceptováno s výhradami

V případě, že budou v průběhu kontroly shledány vady plnění prodávajícího, dohodnou se smluvní strany na termínu, do kterého prodávající tyto vady a nedodělky odstraní. Kupující do protokolu uvede seznam vad nebo nedodělků s termíny jejich odstranění a obě strany protokol potvrdí svým podpisem. Po odstranění vad se kontrolní procedura opakuje.

Neakceptováno

V případě, že budou v průběhu kontroly nalezeny takové vady plnění, které by bránily v budoucím užití předmětu koupě, nebude plnění akceptováno. Smluvní strany se dohodnou na termínu nové kontroly, do které prodávající zajistí realizaci předmětu smlouvy v podobě, která budoucímu užití předmětu koupě bránit nebude. Do protokolu se uvede, že plnění akceptováno nebylo. Po odstranění vad vyzve kupující prodávajícího k provedení nové kontroly.

7. O konání akceptačního řízení bude sepsán akceptační protokol. Podkladem řádné fakturace je pouze akceptační protokol, ve kterém je uvedeno, že kupující akceptuje plnění bez výhrad. Akceptační protokol bude obsahovat kontaktní údaje prodávajícího a kupujícího, identifikaci dodacího listu, kterého se akceptační protokol týká, stručný popis činností realizovaných v souvislosti s dodávkou, vyjádření kupujícího o akceptaci, datum akceptace a podpisy oprávněných osob kupujícího a prodávajícího. Jeden výtisk akceptačního protokolu obdrží prodávající a jeden kupující.
8. Poskytované plnění odpovídá všem požadavkům, vyplývajícím z platných právních předpisů či příslušných technických norem, platných pro Českou republiku, které se na plnění vztahují.
9. Proávající se zavazuje dodat na základě této smlouvy odběrateli pouze nové a nepoužité zboží. V případě, že před samotným dodáním přestane výrobce předmětnou část zboží vyrábět a nebude možné ho v nabízené konfiguraci dodat, může prodávající dodat náhradní zboží, a to za stejnou či nižší cenu při stejné či vyšší konfiguraci.
10. Servisní práce bude prodávající provádět podle požadavků kupujícího v souladu s podmínkami servisu a technické podpory dle přílohy č. 1 této smlouvy. Provedené práce jsou evidovány

v systému ServiceDesk dodavatele. Závazek dodavatele na servisní služby bude ukončen k poslednímu dni měsíce, v němž uplyne 60 měsíců od podpisu akceptačního protokolu dle článku 6 odst. 7. této smlouvy.

Článek 7 Kupní cena

1. Kupní cena za zboží včetně realizace souvisejících činností dle článků 4 až 6 této smlouvy je stanovena v následující výši.

Plnění		Nabídková cena v Kč
A	Dodávka HW a SW (tj. položky č. 1 až 7 položkového rozpočtu) v Kč bez DPH	716.260,00
B	Implementace (tj. položky č. 8 a 9 položkového rozpočtu) v Kč bez DPH	120.000,00
C	Servisní služby (tj. položka č. 10 položkového rozpočtu) – MĚSÍČNÍ PAUŠÁL v Kč bez DPH	11.410,00
D	Servisní služby (tj. položka č. 10 položkového rozpočtu) – CELKEM za 60 měsíců v Kč bez DPH	684.600,00
Celková cena (A + B + D) v Kč bez DPH		1.520.860,00
DPH v Kč samostatně		319.380,60
Celková cena v Kč včetně DPH		1.840.240,60

Podrobný položkový rozpočet nabídkových cen všech položek je součástí přílohy č. 1 této smlouvy.

2. Ceny uvedené v předchozím odstavci zahrnují veškeré náklady potřebné k řádnému plnění dle této smlouvy včetně dopravy do místa plnění a pojištění pro transport, rizik, zisků, poplatků včetně poplatku za následnou ekologickou likvidaci, odstranění veškerých případných vad zjištěných při předání a převzetí předmětu koupě, instalace a uvedení do provozu včetně ověření funkčnosti, požadované dokumentace a dokladů, seznámení s funkcionalitami, obsluhou a budoucím provozem dodávaných přístrojů, záručního servisu včetně vyžadovaných technických kontrol a revizí, vedlejších nákladů (např. kursových vlivů, obecného vývoje cen) apod. a je uzavřena jako smluvní a pevná.

Článek 8 Platební podmínky

1. Kupní cena za realizaci předmětu smlouvy bude uhrazena na základě daňových dokladů (faktur) takto:
 - a) kupní cena uvedená v článku 7 odst. 1 této smlouvy za plnění pod písmeny A a B (1 faktura),
 - b) kupní cena uvedená v článku 7 odst. 1 této smlouvy za plnění pod písmenem C (60 faktur vždy 1x měsíčně).

2. Prodávající je oprávněn vystavit fakturu za plnění pod písmeny A a B v článku 7 odst. 1 této smlouvy po řádně realizovaném plnění předmětu smlouvy bez vad na základě řádného akceptačního protokolu dle článku 6 odst. 7 této smlouvy, který bude přílohou faktury. V případě, že bude faktura kupujícímu vystavena v rozporu s tímto ustanovením, nezakládá kupujícímu povinnost fakturu uhradit. V takovém případě kupující fakturu vrátí zpět prodávajícímu. Faktury za plnění pod písmenem C v článku 7 odst. 1 této smlouvy, tj. měsíční paušál za servisní služby prodávající vystaví za každý kalendářní měsíc vždy do 10. dne následujícího kalendářního měsíce.
3. Zálohové platby nejsou přípustné a prodávající není oprávněn je požadovat.
4. Faktury - daňové doklady musí splňovat veškeré náležitosti dle zákona č. 563/1991 sb., o účetnictví, v platném znění a zákona č. 235/2004 Sb., o dani z přidané hodnoty, v účinném znění. V případě, že faktura nebude mít odpovídající náležitosti, je kupující oprávněn vrátit ji zpět prodávajícímu k doplnění, aniž se dostane do prodlení se splatností. Lhůta splatnosti začíná běžet znovu od opětovného doručení náležitě doplněné či opravené faktury.
5. Každá faktura bude vždy obsahovat alespoň:
 - a) firmu a sídlo oprávněné a povinné osoby, tj. prodávajícího i kupujícího,
 - b) IČO a DIČ prodávajícího a kupujícího,
 - c) údaj o zápisu prodávajícího v obchodním rejstříku, včetně spisové značky,
 - d) číslo faktury,
 - e) číslo smlouvy,
 - f) den odeslání, den splatnosti a datum zdanitelného plnění,
 - g) označení peněžního ústavu a číslo účtu, na který má kupující provést úhradu.
 - h) fakturovanou částku bez daně, sazbu daně, daň a celkovou částku,
 - i) soupis dodaného zboží vycházející z položkového rozpočtu,
 - j) označení předmětu smlouvy s odkazem na příslušnou část smlouvy,
 - k) razítko a podpis oprávněné osoby,
 - l) konstantní a variabilní symbol,
 - m) protokol resp. dodací list o převzetí zboží či event. jeho části dle čl. 6 odst. 2 smlouvy,
 - n) akceptační protokol nebo seznam provedených servisních služeb potvrzený kupujícím,
 - o) místo a osobu oprávněnou k převzetí oprávněné faktury.
6. Splatnost každé faktury je 30 dnů ode dne jejího doručení kupujícímu. Vrátí-li kupující vadnou fakturu, přestává běžet původní lhůta splatnosti. Celá lhůta splatnosti běží opět ode dne doručení nově vystavené úplné faktury bez vad.
7. Každá faktura bude vystavena tak, aby byla doložena její účelovost.
8. Daňový doklad je považován za proplacený datem odepsání příslušné finanční částky z účtu kupujícího ve prospěch čísla účtu prodávajícího uvedeného v úvodu smlouvy.

Článek 9 Záruka

1. Prodávající prohlašuje, že předmět plnění není zatížen právními vadami.
2. Prodávající odpovídá za vady zjevné, skryté a právní, které má zboží v době odevzdání kupujícímu i když se vada stane zjevnou i po této době a dále za ty vady, které se na zboží vyskytnou v záruční době uvedené v této smlouvě.

3. Rozsah, kvalita a další související služby musí odpovídat požadavkům kupujícího a vymezení uvedenému v této smlouvě. Jakékoliv odchylky od požadavků kupujícího či vymezení uvedenému v této smlouvě jsou vadným plněním.
4. Prodávající poskytuje kupujícímu záruku za jakost spočívající v tom, že zboží, jakož i jeho veškeré části a budou po celou záruční dobu způsobilé k použití k obvyklým účelům a zachovají si obvyklé vlastnosti.
5. Prodávající poskytne v souladu s podmínkami veřejné zakázky záruku za jakost **v délce 60 měsíců.**
6. Záruční doba počíná běžet okamžikem přechodu vlastnického práva.
7. Vady, na něž se vztahuje záruka, je kupující oprávněn uplatnit nejpozději do konce záruční doby. Uplatnění vad se považuje za učiněné v souladu s touto smlouvou i v případě, že bude učiněno přímo uživatelem. V takovém případě se má za to, že uživatel jedná v zastoupení kupujícího.
8. Záruka se nevztahuje na vady, které vzniknou v důsledku činnosti kupujícího, zejména:
 - nedodržení pokynů prodávajícího či předpisů výrobce o používání a údržbě předmětu plnění, pokud byly prokazatelně předány kupujícímu;
 - násilné či svévolné poškození předmětu plnění;
 - neoprávněnými zásahy nepovolané třetí osoby;
 - vlivem vyšší moci, např. požáru, nebo jiné živelné katastrofy či jiných vnějších vlivů.
9. Prodávající je povinen zahájit bezplatné odstraňování reklamované vady vždy neprodleně, a to nejpozději následující pracovní den po nahlášení vady, a odstranit ji v co nejkratším možném termínu, s výjimkou vad, které není technicky a technologicky možné do této doby odstranit. V takovém případě je prodávající povinen o této skutečnosti písemně informovat zástupce uživatele, a to ihned po zjištění této skutečnosti, nejpozději však ve lhůtě, ve které má být vada odstraněna, a bude dohodnuta jiná přiměřená lhůta. V případě takových vad, které mohou ohrozit závažným způsobem majetek kupujícího, je prodávající povinen vyvinout maximální úsilí k zajištění doby nástupu a poskytnutí záručního plnění i mimopracovní dny v co nejkratším čase. Za nahlášení vady se považuje čas zápisu hlášené závady v servisním portálu (ServiceDesk) prodávajícího.
10. V případě, že kupující či uživatel reklamují vadu, u které je sporné, zda je reklamáce oprávněná, je prodávající povinen tuto vadu odstranit ve sjednaných lhůtách bez ohledu na tuto skutečnost. Po odstranění vady má prodávající právo vydat prohlášení o neoprávněné reklamaci a má právo požadovat uhrazení skutečně a účelně vynaložených a prokázaných nákladů na odstranění vady. Prodávající má povinnost neoprávněnost reklamáce doložit. V případě, že se kupující a prodávající neshodnou na posouzení oprávněnosti reklamáce, rozhodne o její oprávněnosti znalec v příslušném oboru určený oběma smluvními stranami.
11. Veškeré vady zboží je kupující povinen uplatnit u prodávajícího bez zbytečného odkladu poté, kdy vadu zjistil, a to formou oznámení ve webovém portálu ServiceDesk dodavatele dostupném v režimu 7 x 24 nebo na servisní lince prodávajícího tel.: [anonymizováno] v pracovních dnech v době od 8:00 do 16:00. Toto oznámení bude obsahovat co nejpodrobnější specifikaci zjištěné vady.
12. Záruční servis je prováděn zcela bezplatně - kupujícímu nebudou účtovány náklady na spotřebovaný materiál, dopravu ani práci servisního technika.
13. Během záruční doby je prodávající povinen bezplatně odstranit veškeré vady, které se na zboží vyskytnou, včetně bezplatných dodávek a výměny všech náhradních dílů a součástí.

Článek 10 Odstoupení od smlouvy

Smluvní strany se dohodly na možném odstoupení od smlouvy v následujících případech:

1. Kupující je oprávněn odstoupit od smlouvy v případech stanovených touto smlouvou.
2. Kupující je dále oprávněn odstoupit od smlouvy, jestliže by po uzavření smlouvy vůči majetku prodávajícího probíhalo insolvenční řízení.
3. Kupující je oprávněn od smlouvy odstoupit, pokud předmět plnění nebude dodán v souladu s technickými parametry uvedenými v příloze č. 1 této smlouvy, nebo v případě, kdy ve stanovené lhůtě prodávající v záruční době neodstraní vady zboží.
4. Prodávající je oprávněn od smlouvy odstoupit ze zákonných důvodů.
5. Odstoupí-li některá ze stran od této smlouvy, ať již na základě smluvního ujednání či ustanovení zákona, stanovují strany svá práva a povinnosti, trvající i po odstoupení od smlouvy, takto:
 - a) strany vstoupí neprodleně v jednání za účelem smírného vyřešení jejich vztahů;
 - b) prodávající je povinen do 14 dnů ode dne, kdy nastanou účinky odstoupení, převést již uhrazenou celou cenu zboží zpět na účet kupujícího a kupující se zavazuje ve stejné lhůtě převést zpět zboží prodávajícímu;
 - c) strana, která porušila smluvní povinnost, jejíž porušení bylo důvodem odstoupení od této smlouvy, je povinna druhé straně nahradit náklady s odstoupením spojené. Tím není dotčen nárok na náhradu škody ani povinnost zaplatit smluvní pokutu.

Článek 11 Smluvní pokuty a úroky z prodlení

1. V případě prodlení prodávajícího s plněním předmětu dodávky nad rámec stanovený touto smlouvou, vzniká kupujícímu nárok na smluvní pokutu ve výši 0,05 % z fakturované částky za každý den prodlení, nebo může kupující od smlouvy odstoupit.
2. V případě prodlení kupujícího s úhradou kupní ceny nad rámec stanovený touto smlouvou, vzniká prodávajícímu nárok na smluvní pokutu ve výši 0,05 % z fakturované částky za každý den prodlení.
3. Při nesplnění záručních podmínek vzniká kupujícímu nárok na smluvní pokutu ve výši 1 % ceny předmětného zboží za každý započatý pracovní den nad rámec stanoveného termínu pro odstranění vad.
4. Povinnost zaplatit úroky z prodlení a smluvní pokuty je do 14 kalendářních dnů od obdržení výzvy oprávněné strany stranou povinnou.
5. V případě škody vzniklé kupujícímu porušením povinností prodávajícího, je tento povinen škodu kupujícímu uhradit. Netýká se případů způsobených okolnostmi vylučujícími odpovědnost prodávajícího.
6. V případě porušení povinnosti odstranění vady ve smyslu článku 9 odst. 9 smlouvy vzniká kupujícímu právo na smluvní pokutu ve výši 1 % celkové kupní ceny za každý den prodlení s plněním povinnosti.

Článek 12 Vyšší moc

Prodávající neodpovídá za prodlení v plnění a poskytování služeb, nebo za neplnění, způsobené nepředvídatelnými okolnostmi nebo příčinami, které nastaly nezávisle na jeho vůli a které ovlivnit není

v jeho moci. Takovými okolnostmi se rozumí zejména války a revoluce, přírodní katastrofy, epidemie, karanténní omezení, stávky atd.

Článek 13 Odpovědnost za škody

Prodávající dodá zboží na své náklady a nebezpečí. V případě škody vzniklé kupujícímu porušením povinností prodávajícího, je tento povinen škodu kupujícímu uhradit. Toto ustanovení se netýká případů, kdy prodávající prokáže, že porušení povinností bylo způsobeno okolnostmi vylučujícími odpovědnost.

Článek 14 Další ujednání

1. Vlastnická práva k předmětu plnění přecházejí na kupujícího dnem uhrazení kupní ceny. Přechod nebezpečí škody na zboží vzniká okamžikem převzetí, tj. okamžikem podpisu obou smluvních stran na akceptačním protokolu.
2. Právo užívat předmět plnění má kupující okamžikem podpisu dodacího listu.
3. Na zboží nejsou vztaženy žádné další podmínky případně omezení, které není přímo uvedeno v této smlouvě.
4. Smluvní strany se zavazují, že získá-li smluvní strana od druhé jakékoli osobní údaje, bude s nimi nakládat v souladu se zákonem 110/2019 Sb., o zpracování osobních údajů, v účinném znění.
5. Kupující je povinen poskytovat smluvní informace, vyplývající ze zvláštních právních předpisů, zejména zákona č. 106/1999 Sb., o svobodném přístupu k informacím, v účinném znění.
6. Prodávající je povinen uchovávat veškeré doklady související s realizací předmětu smlouvy a jeho financováním (způsobem dle zákona 563/1991 Sb., o účetnictví, v účinném znění) včetně účetních dokladů minimálně do konce roku 2036 nebo po dobu nejméně 10 let ode dne poslední platby za provedené práce, závazná je lhůta, která je delší.
7. Prodávající prohlašuje, že finanční prostředky přímo ani nepřímo nezpřístupní osobám, subjektům či orgánům s nimi spojeným uvedeným v sankčních seznamech ve smyslu zákona č. 69/2006 Sb., o provádění mezinárodních sankcí, ve znění pozdějších předpisů ve spojení s čl. 5k nařízení Rady (EU) č. 833/2014 ze dne 31. července 2014, o omezujících opatřeních vzhledem k činnostem Ruska destabilizující situaci na Ukrajině, ve znění nařízení Rady (EU) č. 2022/578 ze dne 4. dubna 2022 v souvislosti s konfliktem na Ukrajině nebo v jejich prospěch. Prodávající se zavazuje, že jakoukoli změnu skutečností, která bude mít vliv na skutečnosti dle tohoto odstavce, oznámí písemně kupujícímu do 5 pracovních dnů od okamžiku, kdy se o této skutečnosti dozví.
8. Prodávající je povinen zajistit, aby veškeré vlastnosti zboží, včetně jeho případného update, legislativního update, upgrade a legislativního upgrade budou po celou dobu účinnosti smlouvy odpovídat vždy aktuálním obecně platným právním předpisům ČR.

Článek 15 Závěrečná ustanovení

1. Vztahy touto smlouvou neupravené se řídí příslušnými ustanoveními zákona č. 89/2012 Sb., občanský zákoník, a zákona č. 121/2000 Sb., o právu autorském, o právech souvisejících s právem autorským a o změně některých zákonů (autorský zákon) v účinném znění.
2. Tuto smlouvu lze měnit nebo doplňovat po dohodě smluvních stran pouze písemnými, očíslovanými dodatky kupní smlouvy, podepsanými oprávněnými zástupci obou smluvních stran.

3. Smluvní strany souhlasí s uveřejněním smlouvy, jejích změn a dodatků v souladu s povinností stanovenou kupujícímu zákonem č. 134/2016 Sb., o zadávání veřejných zakázek, v účinném znění, v registru smluv ve smyslu zákona č. 340/2015 Sb., o zvláštních podmínkách účinnosti některých smluv, uveřejňování těchto smluv a o registru smluv (zákon o registru smluv), případně dle dalších právních předpisů upravujících povinnost uveřejnění dokumentů vztahujících se k plnění smlouvy. Prodávající výslovně prohlašuje, že veškeré informace, skutečnosti a veškerá dokumentace týkající se plnění smlouvy, které jsou případně předmětem obchodního tajemství a považují se za důvěrné, předem kupujícímu písemně a jasně označil a nejsou obsaženy v této smlouvě.
4. Prodávající bere na vědomí a souhlasí s tím, že je, podle s § 2 písm. e) zákona č. 320/2001 Sb., o finanční kontrole ve veřejné správě a o změně některých zákonů, v platném znění (dále jen „zákon o finanční kontrole“), osobou povinnou spolupůsobit při výkonu finanční kontroly prováděné v souvislosti s úhradou zboží nebo služeb z veřejných výdajů.
5. V případě, že je smlouva vyhotovena v listinném provedení, je vyhotovena ve dvou stejnopisech s platností originálu, z nichž každá strana obdrží jedno vyhotovení.
6. Smlouva nabývá platnosti dnem jejího podpisu oprávněnými zástupci obou smluvních stran.
7. Smluvní strany shodně prohlašují, že smlouva byla podepsána dle jejich přání a svobodné vůle a na důkaz toho k ní připojují své právoplatné podpisy.

Za kupujícího dne 5. 11. 2025

Za prodávajícího dne 3. 11. 2025

.....
MUDr. Josef Fajstauer
ředitel

.....
[anonymizováno]
na základě plné moci

Příloha č. 1 Kupní smlouvy

Technická specifikace veřejné zakázky: Dodávka serverů pro LDN Opočno

Zadavatel požaduje, aby tvrzení účastníka uvedené v Technické specifikaci bylo doloženo dokumenty účastníka, a to například katalogem, prospektem, technickým listem, produktovým listem, návodem k obsluze nebo jiným obdobným dokladem v českém jazyce včetně uvedení konkrétních názvů výrobků včetně part number a jejich výrobce/ů.

Z předložených listin musí vyplývat, že nabízený předmět veřejné zakázky splňuje veškeré technické podmínky stanovené zadavatelem v zadávací dokumentaci, tzn. že zadavatel musí být z jednotlivých předložených dokumentů schopen posoudit splnění všech požadovaných technických podmínek.

Je-li v této zadávací dokumentaci definován konkrétní výrobek, technologie nebo komunikační protokol apod., má se za to, že je tím definován minimální požadovaný standard a v nabídce může být nahrazen i řešením srovnatelných nebo lepších parametrů jak výkonových, tak funkčních. Účastník musí v nabídce doložit a prokázat, že jím navržené parametry jsou stejné nebo lepší, a to formou technické dokumentace, odkazu na HCL nebo jiného průkazného materiálu.

Doménové prostředí

Zadavatel prohlašuje, že vlastní licence k provozu nemocničního informačního systému (NIS) Štapro Akord, který je vytvořen pro provoz v prostředí Microsoft. Dále zadavatel provozuje stávající uživatelské stanice s operačním systémem ve standardu Windows.

Je požadováno vytvoření provozního prostředí dodané infrastruktury kompatibilní se stávajícími produkty Microsoft zadavatele, a to v rámci dodavatelem nově vytvořené domény. Dodané servery budou licenčně vybaveny nainstalovaným operačním systémem kompatibilním se stávajícím NIS Akord.

V případě nutnosti úpravy architektury vzhledem k nabízeným komponentám dodavatel před zahájením plnění předloží návrh architektury doménového prostředí včetně HW k odsouhlasení ICT zástupci zadavatele.

Servery

Je požadována dodávka 2 ks nových fyzických serverů dle dále uvedené technické specifikace s interními datovými úložišti ve formě pevných disků. Servery budou připojeny každý redundantně LAN porty 1 Gb do síťové infrastruktury zadavatele. Servery budou v provedení tower, neboť zadavatel nedisponuje skříní pro uložení rackových serverů. Jeden server bude sloužit pro infrastrukturu (AD-server), druhý pro nemocniční informační systém (NIS-server).

V rámci operačního systému budou na AD-serveru vytvořeny dva nativní virtuální servery kompatibilní se stávajícím Microsoft prostředím zadavatele. Jeden bude sloužit jako řadič domény a bude mít aktivní všechny role potřebné pro řízení uživatelů, uživatelských stanic (PC), přístupu k síti a k serverovým službám a další role a služby potřebné pro provoz IT infrastruktury. Druhý virtuální server bude sloužit jako file-server pro sdílení disk a uživatelská data doménových uživatelů. Jeden nativní virtuální server bude vytvořen i na druhém fyzickém serveru (NIS-server) a bude na něm spuštěn sekundární doménový řadič se všemi potřebnými rolemi, které bude mít primární řadič umístěný na AD-serveru. Zadavatel plánuje na NIS-serveru provozovat ještě 2 nativní virtuální servery pro NIS. Instalaci všech systémů pro provoz NIS-serveru provede dodavatel NIS. NIS-server i AD-server budou mít nainstalovaný operační systém a budou zapřazeny do nově vytvořené domény zadavatele. Licenční pokrytí obou serverů musí umožnit provoz minimálně 5 virtuálních serverů kompatibilních se stávajícím Microsoft prostředím zadavatele. Všechny dodané licence musí umožnit aktualizace operačních systémů z aktualizčních portálů výrobce, a to zejména z důvodu kybernetické bezpečnosti.

Zálohování a monitoring

Je požadováno síťové datové úložiště pro ukládání záloh z infrastruktury i NIS. Zadavatel jako zálohovací SW používá Veeam Backup & Replication Community Edition, jehož instalaci požaduje do nové infrastruktury dle požadavků v této technické specifikaci. Součástí dodávky bude instalace, vytvoření a aktivace zálohovacího plánu. Zálohovací plán bude součástí dokumentace konečného provedení.

Jako monitorovací SW zadavatel používá Veeam ONE Community Edition, jehož instalaci požaduje do nové infrastruktury dle požadavků v této technické specifikaci. Součástí dodávky bude instalace, vytvoření a aktivace monitorovacího plánu. Monitorovací plán bude součástí dokumentace konečného provedení.

Minimální požadavky a parametry dodaných komponent a prací		Dodavatelé vyplní zvýrazněné buňky										
Č.	Položka	Specifikace	ANO/NE / konkrétní specifikace/hodnota (pro parametry se stanovenými požadavkem min./max. apod.)	Výrobce	Typ / Model	Počet ks / komplet / měsíců	Cena v Kč bez DPH za 1 kus / komplet / měsíc	Cena v Kč bez DPH celkem za počet kusů / kpl / měsíců	Sazba DPH v %	DPH v Kč celkem samostatně	Cena v Kč včetně DPH	
1	A	Hyper-V Host: NIS-server	<p>Provedení – tower. Určený pro virtualizaci.</p> <p>Požadavky na vzdálenou správu (1-9):</p> <p>1. Out-of-band správa Server musí umožňovat vzdálenou správu nezávisle na běhu operačního systému nebo virtualizační platformy (integrovaný management controller – BMC).</p> <p>2. Dedicovaný management port Server musí být vybaven dedikovaným síťovým portem pro management, s podporou IPv4 a IPv6, aby byla zajištěna oddělená a bezpečná správa.</p> <p>3. Měbové rozhraní Správa musí být dostupná prostřednictvím webového prohlížeče s rozhraním plně založeným na standardu HTML5, bez nutnosti doplňkových pluginů (Java, ActiveX, Flash apod.).</p> <p>4. Základní funkce vzdáleného přístupu Management rozhraní musí poskytovat: obřízání přístup ke konzoli serveru (KVM over IP), obřízání připojení virtuálních médií (např. ISO obraz), schopnost připojit USB zařízení.</p> <p>5. Automatizace a API Musí být podporována správa prostřednictvím standardizovaných rozhraní (např. CLI, Redfish REST API, IPMI, WSMan). Rozhraní musí umožnit integraci s nástroji třetích stran a podporovat skriptování (PowerShell, Python).</p> <p>6. Bezpečnost a autentizace Management rozhraní musí podporovat integraci s adresářovými službami (např. Microsoft Active Directory, LDAP) a vícefaktorovou autentizaci (MFA).</p> <p>7. Správa firmware a aktualizací Musí být možné provádět správu a aktualizaci firmware, ovladačů a souvisejících komponent prostřednictvím management rozhraní, včetně možnosti rollbacku na předchozí verzi.</p> <p>8. Integrace s nástroji třetích stran Řešení vzdálené správy musí umožnit integraci s nadřazenými systémy pro centralizovaný dohled a správu (např. Microsoft System Center, VMware vCenter, Red Hat Satellite nebo jiné nástroje třetích stran).</p> <p>9. Centralizovaná správa více serverů (volitelné) Musí být možné spravovat více serverů prostřednictvím jednotného rozhraní. Preferováno je řešení založené na otevřených standardech nebo kompatibilní s běžně dostupnými nástroji třetích stran.</p> <p>CPU - 1x Intel x86-64, min. 16 fyzických jader / 32 vláken, Average CPU Mark > 45 000, Single Thread Rating ≥ 3 150 dle cpubenchmark.net. Podpora virtualizace (VT-x), kompatibilita s Hyper-V</p> <p>Operační paměť – Osazená: min. 128 GB (4x 32 GB RDIMM, DDR5 ECC, 5600 MT/s, Dual Rank). Možnost rozšíření min. na 256 GB bez výměny stávajících modulů.</p> <p>RAID řadič – HW RAID 0, 1, 5, 6, 10, 50, 60, min. 8 GB zálohovanou cache</p> <p>Diskový systém – 4 x 960GB SSD SATA Read Intensive 6Gbps 512e 2.5in Hot-plug AG Drive, 1 DWPD</p> <p>Rozšiřitelnost – min. 8x 2,5" hot-plug diskové pozice</p> <p>Ethernet porty - Min. 2x 1 GbE metalické porty (základní deska) + přídatná síťová karta se 4 porty 1 GbE BASE-T OCP NIC 3.0 Řešení musí mít samostatný nezávislý RJ-45 ethernet port pro vzdálenou správu.</p> <p>Chlazení – osazené ventilátory musí být vyměnitelné za provozu. Je vyžadována redundance instalovaných ventilátorů.</p> <p>Napájecí zdroje - musí být dodány v konfiguraci dual redundantních zdrojů (1+1), každý s výkonem minimálně 700 W, s certifikací účinnosti 80 PLUS Titanium. Zdroj musí podporovat hot-plug výměnu za provozu a být kompatibilní se vstupním napětím 200–240 V AC. Redundantní napájení zajistí nepřerušovaný provoz serveru i při selhání jednoho ze zdrojů.</p> <p>Napájecí kabely o délce 2m budou ze zdrojů zapojeny do výstupů obou dodaných UPS.</p> <p>Firmware všech součástí serveru, musí být kryptograficky podepsán tak, aby v rámci distribučního řetězce nemohlo dojít k jeho narušení nebo jeho alternaci. Autenticitu a integritu firmware nahraného v součástkách musí být možné ověřit nástrojem od výrobce nebo v managementu serveru. Server musí podporovat uzamčení možnosti aktualizace.</p> <p>Bezpečné zapnutí - při zapnutí serveru musí proběhnout kontrola kryptografických podpisů a skutečného obsahu firmwarů jednotlivých komponent. V případě, že jsou některé z nich narušeny, musí server podporovat automatický návrat k posledním validním firmware, či zastavit boot a umožnit administrátorovi přes vzdálené rozhraní nápravu nahraním autentické verze firmware. UEFI musí podporovat vynucení Secure Boot. Boot Manager musí umožňovat zabezpečení heslem. Je vyžadován TPM 2.0 FIPS, CC-TCG certified.</p> <p>Záruka a podpora výrobce v úrovní 24x7x365 po dobu 60 měsíců</p> <p>Odstavení nahlášené vady a obnovení funkce zařízení nebo výměna vadného zařízení je provedena nejpozději následující pracovní den od okamžiku oznámení vady nebo učinění výzvy k výměně vadného hardware</p> <p>Podpora musí zahrnovat i nárok na aktualizace software a firmware pro komponenty serveru. Podpora prostřednictvím Internetu musí umožňovat ověření typu a délky záruky a stahování aktuálních ovladačů, firmware, software a manuálů z internetu adresně pro konkrétní zadané sériové číslo zařízení bez nutnosti vytvoření uživatelského účtu pro danou činnost.</p> <p>V případě výměny vadného komponentu zůstává vadný díl u zákazníka.</p> <p>Boot režim: GPT/UEFI</p> <p>Bez optické mechaniky</p>	ANO	DELL	PowerEdge T560	1	279 270,00	279 270,00	21%	58 646,70	337 916,70

2	Operační systém	Licence operačního systému kompatibilní se standardem MS Windows poslední verze podporující virtualizaci pro min 3 VM standardu Windows. OS musí mít platnou podporu výrobce minimálně po dobu platnosti smlouvy.	ANO 2x Windows Server 2025 Standard,16CORE	Microsoft	Windows Server 2025 Standard	2	19 440,00	38 880,00	21%	8 164,80	47 044,80
3	Licence pro přístup k serveru	Přístupové licence kompatibilní se standardem MS Windows server CAL per device pro Windows server 2025 pro minimálně 15 přístupujících PC.	ANO 3x 5-pack of Windows Server 2025/2022 Device CALS	Microsoft	5-pack of Windows Server 2025/2022 Device CALS	15	950,00	14 250,00	21%	2 992,50	17 242,50
4	Hyper-V Host: AD-server	Provedení – tower. Učrpený pro virtualizaci. Požadavky na vzdálenou správu (1-9): 1.Out-of-band správa Server musí umožňovat vzdálenou správu nezávisle na běhu operačního systému nebo virtualizační platformy (integrovaný management controller – BMC). 2.Dedikovaný management port Server musí být vybaven dedikovaným síťovým portem pro management, s podporou IPv4 a IPv6, aby byla zajištěna oddělená a bezpečná správa. 3.Webové rozhraní Správa musí být dostupná prostřednictvím webového prohlížeče s rozhraním plně založeným na standardu HTML5, bez nutnosti doplňkových pluginů (Java, ActiveX, Flash apod.). 4.Základní funkce vzdáleného přístupu Management rozhraní musí poskytovat: o vzdálený přístup ke konzoli serveru (KVM over IP), o vzdálené připojení virtuálních médií (např. ISO obraz), o možnost připojit USB zařízení. 5.Automatizace a API Musí být podporována správa prostřednictvím standardizovaných rozhraní (např. CLI, Redfish REST API, IPMI, WSMAN). Rozhraní musí umožnit integraci s nástroji třetích stran a podporovat skriptování (PowerShell, Python). 6.Bezpečnost a autentizace Management rozhraní musí podporovat integraci s adresářovými službami (např. Microsoft Active Directory, LDAP) a vícefaktorovou autentizaci (MFA). 7.Správa firmware a aktualizací Musí být možné provádět správu a aktualizaci firmware, ovladačů a souvisejících komponent prostřednictvím management rozhraní, včetně možnosti rollbacku na předchozí verzi. 8.Integrace s nástroji třetích stran Řešení vzdálené správy musí umožnit integraci s nadřazenými systémy pro centralizovaný dohled a správu (např. Microsoft System Center, VMware vCenter, Red Hat Satellite nebo jiné nástroje třetích stran). 9.Centralizovaná správa více serverů (volitelné) Musí být možné spravovat více serverů prostřednictvím jednotného rozhraní. Preferováno je řešení založené na otevřených standardech nebo kompatibilní s běžně dostupnými nástroji třetích stran.	ANO	DELL	PowerEdge T360 Server	1	198 790,00	198 790,00	21%	41 745,90	240 535,90
		CPU - 1x Intel x86-64, min. 8 fyzických jader / 16 vláken, Average CPU Mark ≥ 27 000, Single Thread Rating ≥ 4 200 die cpubenchmark.net. Podpora virtualizace (VT-x), kompatibilita s Hyper-V	ANO 1x Intel Xeon 6 Performance 6353P 2.7G, 8C/16T								
		Operační paměť – Osazená: min. 128 GB (4x 32 GB DIMM, DDR5 ECC, 5600 MT/s, Dual Rank).	ANO 4x 32GB UDIMM, 5600MT/s ECC								
		RAID řadič – HW RAID 0, 1, 5, 6, 10, 50, 60, min. 8 GB zálohovanou cache	ANO PERC H755 Adapter								
		Diskový systém – 4 x 960GB SSD SATA Read Intensive 6Gbps 512e 2.5in Hot-plug AG Drive, 1 DWPD	ANO 4x 960GB SSD SATA Read Intensive 6Gbps 512e 2.5in Hot-plug AG Drive, 3.5in HYB CARR, 1 DWPD								
		Rozšiřitelnost – min. 8x 2,5" hot-plug diskové pozice	ANO Chassis with up to 8 Hot Plug Hard Drives								
		Ethernet porty - Min. 2x 1 GbE metalické porty (základní deska) + přídatná síťová karta se 4 porty 1 GbE BASE-T Řešení musí mít samostatný nezávislý RJ-45 ethernet port pro vzdálenou správu.	ANO								
		Chlazení – osazené ventilátory musí být vyměnitelné za provozu. Je vyžadována redundance instalovaných ventilátorů.	ANO								
		Napájecí zdroje - musí být dodány v konfiguraci dual redundantních zdrojů (1+1), každý s výkonem minimálně 700 W, s certifikací účinnosti 80 PLUS Titanium. Zdroj musí podporovat hot-plug výměnu za provozu a být kompatibilní se vstupním napětím 200–240 V AC. Redundantní napájení zajistí nepřerušovaný provoz serveru i při selhání jednoho ze zdrojů.	ANO Dual, (1+1)RDNT, Hot-Plug PSU, 700W MM HLAC (200-240V) Titanium								
		Napájecí kabely o délce 2m budou ze zdrojů zapojeny do výstupů obou dodaných UPS.	ANO C13 to C14, PDU Style, 10 AMP, 2m, Power Cord								
		Firmware všech součástí serveru, musí být kryptograficky podepsán tak, aby v rámci distribučního řetězce nemohlo dojít k jeho narušení nebo jeho alteraci. Autenticitu a integritu firmware nahraného v součáskách musí být možné ověřit nástrojem od výrobce nebo v managementu serveru. Server musí podporovat uzamčení možnosti aktualizace.	ANO								
		Bezpečné zapnutí - při zapnutí serveru musí proběhnout kontrola kryptografických podpisů a skutečného obsahu firmwarů jednotlivých komponent. V případě, že jsou některé z nich narušeny, musí server podporovat automatický návrat k posledním validním firmware, či zastavit boot a umožnit administrátorovi přes vzdálené rozhraní nápravu nahráním autentické verze firmware. UEFI musí podporovat vynucení Secure Boot. Boot Manager musí umožňovat zabezpečení heslem. Je vyžadován TPM 2.0 FIPS, CC,TCG certified.	ANO, TPM								
		Záruka a podpora výrobce v úrovni 24x7x365 po dobu 60 měsíců	ANO								
		Odstranění nahlášené vady a obnovení funkce zařízení nebo výměna vadného zařízení je provedena nejpozději následující pracovní den od okamžiku oznámení vady nebo učinění výzvy k výměně vadného hardware	ANO								
		Podpora musí zahrnovat i nárok na aktualizace software a firmware pro komponenty serveru. Podpora prostřednictvím Internetu musí umožňovat ověření typu a délky záruky a stahování aktuálních ovladačů, firmware, software a manuálů z internetu adresně pro konkrétní zadané sériové číslo zařízení bez nutnosti vytvoření uživatelského účtu pro danou činnost.	ANO								
		V případě výměny vadného komponentu zůstává vadný díl u zákazníka.	ANO Keep Your Hard Drive For Enterprise								
		Boot režim: GPT/UEFI	ANO								
		Bez optické mechaniky	ANO								

10	C/D	Servisní služby (měsíční paušál)	Součástí dodávky jsou servisní služby na dodanou serverovou infrastrukturu v trvání 5 let (60 měsíců) od protokolárního předání dodávky do rutinního provozu.	ANO			60	11 410,00	684 600,00	21%	143 766,00	828 366,00
			Aktivace přístupu pověřených pracovníků zadavatele na webový portál ServiceDesk dodavatele dostupný v režimu 7 x 24	ANO								
			Možnost volání pověřených pracovníků zadavatele na kontaktní telefonické číslo v režimu 5 x 9 v případě havárie.	ANO								
			Servisní pokrytí řešení závad v režimu 5 x 9, oprava závady v ceně paušálu.	ANO								
			Reakce nejpozději následující pracovní den (NBD).	ANO								
			1x ročně servisní prohlídka (profilaxe):	ANO								
			• serverové infrastruktury (aktualizace operačních systémů)	ANO								
			• kontrola funkčnosti serverové a síťové infrastruktury	ANO								
			• kontrola monitorovacího systému	ANO								
			• kontrola zálohovacího systému (provedení zálohy a obnovení VM).	ANO								
CELKEM (A+B+C/D)									1 520 860,00		319 380,60	1 840 240,60

DELL Technologies

Specifikační list



PowerEdge T560

Server určený pro kancelářské použití, který maximalizuje technologie nové generace s možnostmi grafických karet pro dosažení výkonu na podnikové úrovni ve vzdálených kancelářích nebo pobočkách.

Inovujte ve velkém měřítku s rozšiřitelným věžovým serverem pro kritické firemní úlohy

Dell PowerEdge T560, poháněný škálovatelnými procesory Intel® Xeon® 4. nebo 5. generace, je věžový server podnikové třídy, který nabízí pokročilé technologie s akcelerátory. Je to server určený pro kanceláře s akustikou, který maximalizuje technologie nové generace pro dosažení optimálního výkonu v malých rozměrech.

Dell PowerEdge T560 je ideální věžový server pro tradiční firemní IT, virtualizaci, databáze a analytiku a inferencing pro umělou inteligenci/strojové učení a poskytuje robustní výpočetní výkon.

Nejnovější technologie pro vyvážený výkon

Tento výkonný multifunkční systém nabízí snadnou správu a rozšiřitelnost pro růst a zvýšení výkonu.

- Poskytuje dodatečnou podporu pro databázové aplikace s rozšířeným úložištěm až s 12 3,5palcovými disky a 24 2,5palcovými disky, což umožňuje kombinaci podpory pevných disků (HDD), disků SAS4 SSD a NVMe.
- Virtualizační a AI inferencingové funkce s až dvěma procesory Xeon Scalable, pamětí DDR5 s dvojnásobnou šířkou pásma, dvojnásobně rychlým PCIe Gen5 a až 6 GPU.
- Splňuje bezpečnostní požadavky na podnikové úrovni s kybernetickou odolností pro ukládání, zpracování a analýzu dat.

Kybernetická odolná architektura pro IT prostředí a provoz s nulovou důvěrou

Zabezpečení je integrováno do každé fáze životního cyklu PowerEdge, včetně chráněného dodavatelského řetězce a zajištění integrity od továrny až po lokalitu. Křemíkový kořen důvěryhodnosti zajišťuje odolnost spouštění od začátku do konce, zatímco vícefaktorové ověřování (MFA) a řízení přístupu na základě rolí zajišťují důvěryhodný provoz.

Zvyšte efektivitu a zrychlete provoz s autonomní infrastrukturou

Portfolio systémů Dell OpenManage™ nabízí bezpečné, efektivní a komplexní řešení pro servery PowerEdge. Zjednodušte, automatizujte a centralizujte správu typu „jeden k mnoha“ pomocí konzole OpenManage Enterprise a řadiče iDRAC.

Udržitelnost

Od recyklovaných materiálů v našich produktech a obalech až po promyšlené a inovativní možnosti energetické účinnosti je portfolio PowerEdge navrženo tak, aby vyrábělo, dodávalo a recyklovalo produkty, které pomáhají snižovat uhlíkovou stopu a provozní náklady. Díky službám Dell Technologies Services vám dokonce usnadňujeme zodpovědné vyřazení starších systémů z provozu.

S technologiemi Dell si odpočítejte lépe

Maximalizujte výkon svých serverů PowerEdge s komplexními službami od [Poradenství](#), [kProDeploya](#), [ProSupport](#), [apartmány](#), [Migrate dat](#) a další – dostupné ve 170 zemích a podporované našimi více než 60 000 zaměstnanci a partnery.

PowerEdge T560

Server Dell PowerEdge T560 je navržen pro řešení úloh podnikové třídy. Ideální pro:

- Tradiční firemní IT
- Databáze a analytika
- Virtualizace
- AI/ML a inference

Funkce	Technické specifikace
Procesor	Až dva škálovatelné procesory Intel® Xeon 4. generace s až 32 jádry na procesor
Paměť	Až dva škálovatelné procesory Intel® Xeon 5. generace s až 28 jádry na procesor <ul style="list-style-type: none"> • 16 slotů DDR5 DIMM, podpora RDIMM max. 1,5 TB • Rychlost až 4800 MT/s se škálovatelným procesorem Intel® Xeon 4. generace • Rychlost až 5200 MT/s s procesorem Intel® Xeon Scalable 5. generace • Podporuje pouze registrované ECC DDR5 DIMM
Řadiče úložiště	<ul style="list-style-type: none"> • Interní PERC: fPERC H965i, fPERC H755N, fPERC H755, fPERC H355, fPERC HBA355i, HBA465i fPERC • Interní bootování: Boot Optimized Storage Subsystem (BOSS-N1): HWRaid 2 x M.2 NVMe SSD disky nebo USB • Externí HBA (bez RAID): PERC HBA355e • Softwarový RAID: S160 (pouze pro disky NVMe)
Prosto pro nosiče	Přední pozice: <ul style="list-style-type: none"> • Až 12 3,5palcových pevných disků SAS/SATA, max. 180 TB • Až 8 3,5palcových pevných disků SAS/SATA, max. 120 TB • Až 8 3,5palcových pevných disků SAS/SATA + 8 2,5palcových disků NVMe SSD, max. 240 TB • Až 8 2,5palcových pevných disků SAS/SATA, max. 120 TB • Až 16 2,5palcových pevných disků SAS/SATA, max. 240 TB • Až 24 2,5palcových pevných disků SAS/SATA, max. 360 TB
Napájecí zdroje	<ul style="list-style-type: none"> • 600 W Platinum 100-240 V AC/240 V DC • 700 W titanový 200-240 V AC/240 V DC • 800 W Platinum 100-240 V AC/240 V DC • 1100 W titanový 100-240 V AC/240 V DC • 1100 W DC/48(-60) V • 1400 W Platinum 100-240 V AC/240 V DC • 1400 W titanový 100-240 V AC/240 V DC • 1400 W titanový adaptér 277 V AC/336 V DC • 1800 W titanový 200-240 V AC/240 V DC • 2400 W Platinum 100-240 V AC/240 V DC • 2800 W titanový 200-240 V AC/240 V DC
Možnosti chlazení	Chlazení vodou
Režim	• Až osm standardních (STD) nebo vysoce výkonných (HPR) ventilátorů
Rozměry	<ul style="list-style-type: none"> • Výška — 464,0 mm (18,26 palce) (s nožičkami) 508,8 mm (20,03 palce) (s kolečky) 446,0 mm (17,60 palce) (bez nožiček) • Šířka — 200,0 mm (7,87 palce) • Hloubka — 678,2 mm (26,70 palce) (s rámečkem) 660,6 mm (26 palců) (bez rámečku)
Tvarový faktor	4,5U věžový server
Vestavěná správa	<ul style="list-style-type: none"> • iDRAC9 • iDRAC Direct • RESTful API iDRAC s Redfish • Servisní modul iDRAC • Bezdrátový modul Quick Sync 2
Licence	Volitelný bezpečnostní rámec
Software OpenManage	<ul style="list-style-type: none"> • OpenManage Enterprise • Plugin pro správu napájení OpenManage • Plugin služby OpenManage • Plugin pro správu aktualizací OpenManage • CloudIQ pro PowerEdge plug-in • Integrace OpenManage Enterprise pro VMware vCenter • Integrace OpenManage pro Microsoft System Center • Integrace OpenManage s centrem pro správu systému Windows
Mobilita	OpenManage Mobile
Integrace OpenManage	<ul style="list-style-type: none"> • BMC Truesight • Microsoft System Center • Integrace OpenManage se ServiceNow • Moduly Red Hat Ansible • Poskytovatelé terraformu • VMware vCenter a vRealize Operations Manage
Zabezpečení	<ul style="list-style-type: none"> • Kryptograficky podepsaný firmware • Šifrování dat v klidu (SED s lokální nebo externí správou klíčů) • Bezpečné spuštění • Bezpečné smazání • Ověření zabezpečených komponent (kontrola integrity hardwaru) • Křemíkový kořen důvěry • Uzamčení systému (vyžaduje iDRAC9 Enterprise nebo Data center) • TPM 2.0 FIPS, certifikace CC-TCG, TPM 2.0 China NationZ
Vestavěná síťová karta	2 x 1 GbE LOM na planární síti
Možnosti sítě	1 x karta OCP x8 3.0 Poznámka: Systém umožňuje instalaci jak LOM na planární kartě, tak i OCP kartě.
Možnost grafické karty	Až 2 x 300 W DW nebo 6 x 75 W SW

Funkce	Technické specifikace
Porty	<p>Přední porty</p> <ul style="list-style-type: none"> • 1x USB 2.0 • 1x USB 3.0 • 1 port iDRAC Direct (Micro-AB USB) <p>Zadní porty</p> <ul style="list-style-type: none"> • 1x USB 2.0 • 1x USB 3.0 • 1x sériový port (volitelné) • 1x vyhrazený port iDRAC (RJ45) • 1x VGA port • 2 ethernetové porty <p>Interní porty</p> <ul style="list-style-type: none"> • 1x USB 3.0 (volitelné)
PCIe	<p>Až šest slotů PCIe:</p> <ul style="list-style-type: none"> • Slot 1: x16 Gen5 Plná výška, plná délka • Slot 2: x16 Gen5 Plná výška, plná délka • Slot 3: x16 Gen4 Plná výška, poloviční délka • Slot 4: x16 Gen4 Plná výška, poloviční délka • Slot 5: x16 (x8 drah) Gen4 Plná výška, poloviční délka • Slot 6: x16 Gen4 Plná výška, poloviční délka
Operační systém a hypervizory	<ul style="list-style-type: none"> • Kanonický server Ubuntu LTS • Microsoft Windows Server s technologií Hyper-V • Red Hat Enterprise Linux • Server SUSE Linux Enterprise • VMware ESXi <p>Specifikace a podrobnosti o interoperabilitě naleznete Dell.com/OSupport.</p>
Kritická je verze připravená pro OEM	<p>Od krytu, přes BIOS až po balení, mohou vaše servery vypadat a působit, jako by je navrhli a postavili vy. Další informace naleznete na Dell.com -> Řešení -> OEM řešení</p>


APEX na vyžádání

Získejte technologii, kterou potřebujete k podpoře svého měničoho se podnikání, s platbami, které se škálují tak, aby odpovídaly skutečné spotřebě. Více informací naleznete na www.delltechnologies.com/en-us/payment-solutions/flexible-consumption/flex-on-demand.htm.


Zjistěte více o serverech PowerEdge



Zjistěte více našich serverech PowerEdge



Zjistěte více správě našich systémů řešení



Vyhledávání naš Knihovna zdrojů



Následovat PowerEdge servery na Twitteru



Kontaktujte společnost Dell Expert na technologie pro Prodej nebo podpora



PowerEdge T360

Poskytněte výkonný výpočetní výkon s jednoprocessorovým serverem

Server Dell PowerEdge T360 reaguje na vyvíjející se požadavky na výpočetní techniku a je snadno spravovatelným věžovým serverem určeným pro firmy hledající cenově dostupné podnikové funkce.

Posuňte svůj podnik na novou úroveň s PowerEdge T360

Dell PowerEdge T360, poháněný nejnovějšími procesory Intel® Xeon® řady 6300 nebo Intel® Xeon® řady E-2400, je kancelářský věžový server určený pro produktivní a datově náročné aplikace, takže je ideální pro vaši rostoucí firmu. Díky paměti DDR5 4400/MT a pokročilé technologii NVMe BOSS-N1 podporuje sníženou latenci a bezproblémovou škálovatelnost, čímž posouvá výpočetní výkon na novou úroveň. Kromě výpočetního výkonu je Dell PowerEdge T360 vybaven energeticky úsporným zdrojem napájení, úložišti s možností výměny za provozu a ventilátory, díky čemuž je spolehlivou, zodpovědnou a bezpečnou volbou.

Podpora GPU na podnikové úrovni

PowerEdge T360 podporuje grafické procesory NVIDIA A2, aby uspokojil rostoucí poptávku po video a audio výpočetní technice. Nabízí cenově efektivní řešení pro zákazníky z oblastí ROBO a Near-Edge oblastí z maloobchodu, výroby a logistiky. PowerEdge T360 je ideální pro začínající zákazníky s grafickými procesory, kteří řeší kritické obchodní úlohy, včetně video dohledu, kódování a inferencování zvuku a aplikací VDI.

Kybernetická odolná architektura pro IT prostředí a provoz s nulovou důvěrou

Zabezpečení je integrováno do každé fáze životního cyklu PowerEdge, včetně chráněného dodavatelského řetězce a zajištění integrity od továrny až po lokalitu. Křemíkový kořen důvěryhodnosti zajišťuje odolnost spouštění od začátku do konce, zatímco vícefaktorové ověřování (MFA) a řízení přístupu na základě rolí zajišťují důvěryhodný provoz.

Zvyšte efektivitu a zrychlete provoz s autonomní výpočetní infrastrukturou

Portfolio systémů Dell OpenManage™ nabízí bezpečné, efektivní a komplexní řešení pro servery PowerEdge. Zjednodušte, automatizujte a centralizujte správu typu „jeden k mnoha“ pomocí konzole OpenManage Enterprise a řadiče iDRAC.

Udržitelnost

Od recyklovaných materiálů v našich produktech a obalech až po promyšlené a inovativní možnosti energetické účinnosti je portfolio PowerEdge navrženo tak, aby vyrábělo, dodávalo a recyklovalo produkty, abychom vám pomohli snížit uhlíkovou stopu a provozní náklady. Díky službám Dell Technologies Services vám dokonce usnadníme zodpovědné vyřazení starších systémů.

S technologiemi Dell si odpočítejte lépe

Maximalizujte výkon svých serverů PowerEdge s komplexními službami od poradenství, přes sady ProDeploy a ProSupport, migraci dat a další – dostupné ve 170 zemích a s podporou našich více než 60 000 zaměstnanců a partnerů.

PowerEdge T360

Server Dell PowerEdge T360 nabízí efektivní produktivitu, vysokorychlostní paměť a kapacitu a výkonný výpočetní výkon pro řešení běžných podnikových aplikací. Navíc nabízí filtrační kryt, který chrání servery před prachem a mastnotou. Ideální pro:

- Malé až střední podniky
- ROBO / Téměř na okraji
- Spolupráce a sdílení
- Správa databáze v reálném čase

Funkce	Technické specifikace	
Procesor	Jeden procesor Intel® Xeon® řady E3000 nebo jeden procesor Intel® Xeon® řady E-2400 s až osmi jádry nebo jeden procesor Intel® Pentium® G7400/G7400T s až dvěma jádry	
Paměť	<ul style="list-style-type: none"> • 4 sloty DDR5 DIMM, podpora UDIMM až do 32 GB na DIMM, rychlost až 4400 MT/s • Podporuje pouze neregistrované ECC DDR5 DIMM 	
Řadiče úložiště	<ul style="list-style-type: none"> • Interní: Adaptér HBA355i, adaptér PERC H355, adaptér PERC H755 • Interní bootování: Boot Optimized Storage Subsystem (BOSS-N1); HWRAID 2 x M.2 NVMe SSD disky nebo USB • Externí HBA (bez RAID): HBA355e Adpt • Softwarový RAID: S160 	
Prostředí pro nastavení	Přední porty: <ul style="list-style-type: none"> • Až 4 x 3,5palcové SATA HDD/SSD, max. 64 TB • Až 8 3,5palcových SAS/SATA HDD/SSD, max. 128 TB • Až 8 2,5palcových SAS/SATA HDD/SSD s adaptérem z 3,5 palce na 2,5 palce, max. 61,44 TB 	
Napájecí zdroje	<ul style="list-style-type: none"> • 450 W Platinum 100-240 V AC, s kabelem • 600 W Platinum 100-240 V AC nebo 600 W 240 V DC, redundantní možnost výměny za provozu • 700 W titanový 200-240 V AC nebo 700 W 240 V DC, redundantní možnost výměny za provozu 	
Možnosti chlazení	Chlazení/vzduchem	
ventilátory	<ul style="list-style-type: none"> • Jeden standardní (STD) ventilátor a jeden volitelný vysoko výkonný (HPR) ventilátor • Až dva kabelové ventilátory 	
Rozměry	<ul style="list-style-type: none"> • Výška – 382,5 mm (15,06 palce) • Šířka – 175 mm (6,89 palce) • Hloubka – 579,72 mm (22,82 palce) s rámečkem 	
Tvarový faktor	4,5U věžový server	
Vestavěná správa	<ul style="list-style-type: none"> • iDRAC9 • iDRAC Direct • RESTful API iDRAC s Redfish • Servisní příručka iDRAC 	
Luneta	Bezpečnostní kryt nebo volitelný kryt filtru	
Software OpenManage	<ul style="list-style-type: none"> • OpenManage Enterprise • Plugin pro správu napájení OpenManage • Plugin služby OpenManage • Plugin pro správu aktualizací OpenManage 	<ul style="list-style-type: none"> • Plugin CloudIQ pro PowerEdge • Integrace OpenManage Enterprise pro VMware vCenter • Integrace OpenManage pro Microsoft System Center • Integrace OpenManage s centrem pro správu systému Windows
Mobilita	OpenManage Mobile	
Integrace OpenManage	<ul style="list-style-type: none"> • BMC Truesight • Microsoft System Center • Integrace OpenManage se ServiceNow • Moduly Red Hat Ansible • Poskytovatelé terraformu • VMware vCenter a vRealize Operations Manager 	
Zabezpečení	<ul style="list-style-type: none"> • Kryptograficky podepsané firmware • Šifrování dat v klidu (SED s lokální nebo externí správou klíčů) • Bezpečné spuštění • Ověření zabezpečených komponent (kontrola integrity hardwaru) • Bezpečné smazání • Zabezpečený server • Křemíkový kořen důvěry • Uzamčení systému (vyžaduje iDRAC9 Enterprise nebo Datacenter) • TPM 2.0 FIPS, certifikace CC-TCG, TPM 2.0 China NationZ 	
Vestavěná síťová karta	2 x 1 GbE LOM	
Možnost grafické karty	1 x 60W SW GPU	
Porty	Přední porty <ul style="list-style-type: none"> • 1 port iDRAC Direct (Micro-AB USB) • 1x USB 3.2 1. generace 	Zadní porty <ul style="list-style-type: none"> • 3x USB 2.0 • 3x USB 3.2 1. generace • 1 x vyhrazený ethernetový port iDRAC • 1 x sériový port • 1 x VGA • 2 ethernetové porty
	Interní porty <ul style="list-style-type: none"> • 1x USB 3.2 1. generace 	
PCIe	Až čtyři sloty PCIe <ul style="list-style-type: none"> • Slot 1: x8 Gen4 Plná výška, poloviční délka • Slot 2: x16 Gen5 Plná výška, poloviční délka • Slot 3: x1 Gen4 Plná výška, poloviční délka • Slot 4: x8 Gen4 Plná výška, poloviční délka 	
Operační systém a hypervizory	<ul style="list-style-type: none"> • Kanonický server Ubuntu LTS • Microsoft Windows Server s technologií Hyper-V • Red Hat Enterprise Linux • Server SUSE Linux Enterprise • VMware ESXi 	
	Specifikace a podrobnosti o interoperabilitě naleznete naDell.com/OSsupport .	
K dispozici je verze připravená pro OEM	Od rámečku přes BIOS až po balení mohou vaše servery vypadat a působit, jako by je navrhli a postavili vy. Více informací naleznete naDell.com -> Řešení -> OEM řešení	

APEX na vyžádání

APEX Flex on Demand Získejte technologii, kterou potřebujete k podpoře svého měnícího se podnikání, s platbami, které se škálují tak, aby odpovídaly skutečnému využití. Více informací naleznete na www.delltechnologies.com/en-us/payment-solutions/flexible-consumption/flex-on-demand.htm.

Zjistěte více o serverech PowerEdge



Zjistěte více
služby pro
Servery PowerEdge



Zjistěte více správe
našich systémů
řešení



Vyhledávání naš
Knihovna zdrojů



Následovat PowerEdge
servery na X
(dříve Twitter)



Kontaktujte společnost Dell
Expert na technologie
pro Prodej nebo podpora

Synology®

Datasheet



DiskStation

DS925+

Synology

Last updated: Aug 01,2025

DiskStation

DS925+



Univerzální 4-pozicové úložiště s rozšiřitelnou kapacitou

Synology DS925+ je praktické 4-pozicové NAS řešení, které se dokáže přizpůsobit rostoucím požadavkům na úložiště. S podporou až devíti disků s rozšiřující jednotkou¹, dvěma sloty M.2 NVMe pro ukládání do mezipaměti² a vestavěným 2.5GbE. Poháněno systémem Synology DiskStation Manager (DSM), nabízí flexibilní řešení vše v jednom pro sdílení dat, synchronizaci, zálohování a dohled.

- Spolehlivý výkon**
 Až 522/565 MB/s sekvenční propustnost čtení/zápisu³ podporuje stabilní přenosy dat
- Rychlé a flexibilní síťové připojení**
 Dva porty 2.5GbE poskytují rychlé přenosové rychlosti v síti a zvýšenou redundanci
- Univerzální síťové úložiště**
 Využijte vestavěné řešení pro správu souborů a fotografií, ochranu dat, virtualizaci a dohled
- Rozšíření kapacity**
 Přidejte 5 dalších pozic pro disky až do 180 TB⁴ úložiště s jednou rozšiřující jednotkou DX525¹
- Rozšiřitelná podpora produktu**
 Podpořeno 3letou omezenou zárukou na hardware od Synology, rozšiřitelnou na 5 let na vybraných trzích^{5,6}

Univerzální úložiště pro jakýkoli účel

DS925+ nabízí intuitivní a komplexní správu souborů, organizaci médií a možnosti zálohování ihned po vybalení. Jeho výkonnost a kompaktní velikost jej činí ideálním pro uživatele s omezeným prostorem, včetně IT nadšenců, kreativních profesionálů a podniků všech velikostí. Je to ideální edge zařízení pro pobočky nebo maloobchodní prodejny menších firem i velkých podniků.

- Až **522 MB/s sekvenční čtení** a **565 MB/s sekvenční zápis** výkon³ umožňuje rychlé sdílení souborů, synchronizaci, streamování a zálohování pro více uživatelů
- Dva **2.5GbE porty** nabízejí rychlé síťové připojení, přičemž Link Aggregation podporuje funkce failover a vyvažování zátěže
- Podporuje 4 × 2.5" SATA SSD a 3.5" SATA HDD⁷. Pevné disky a SSD disky Synology jsou navrženy pro bezproblémovou integraci se systémy Synology, poskytující výjimečnou spolehlivost
- **Rozšiřitelný na 9 disků** s rozšiřovací jednotkou Synology **DX525**¹
- Dva vestavěné sloty M.2 poskytují schopnost **SSD cache**² bez obsazení pozic pro disky

Snadné použití a bezpečnostní funkce

Sada funkcí pro pohodlí a bezpečnost, v kombinaci s intuitivním uživatelským rozhraním DSM, zajišťuje bezproblémový zážitek pro uživatele všech úrovní odbornosti.

- Snadno **přistupujete k vašemu systému z libovolného webového prohlížeče** přes QuickConnect
- Adaptivní vícefaktorové ověření (AMFA) se spouští při podezřelých externích přihlášeních, **poskytuje další vrstvu zabezpečení**
- Zlepšete efektivitu správy pomocí **přizpůsobitelných rolí delegace**, což umožňuje adminům rychle přiřadit role uživatelům bez administrátorských práv a zároveň omezit přístup k důležitým nastavením systému
- **Active Insight**, cloudové řešení pro monitorování skupin zařízení od Synology, využívá strojové učení k detekci malware a jiných škodlivých aktivit a automaticky vytváří neměnné snímky pro ochranu vašich dat⁸

Vestavěná řešení ochrany dat

Řešení bez licencí pomáhají chránit data a konfigurace na vašem systému Synology, zajišťují maximální dostupnost systému a zálohují a obnovují všechna vaše zařízení, virtuální stroje a

cloudové aplikace.

- **Synology Active Backup Suite** konsoliduje úlohy zálohování a nabízí rychlé obnovení koncových bodů Windows a Linux, virtuálních strojů, Synology NAS a SaaS aplikací
- **Hyper Backup** zálohuje data vašeho systému Synology na více míst bezpečně a efektivně s kontrolou integrity a silnými možnostmi deduplikace, komprese a verzování
- **Snapshot Replication** poskytuje plánovatelnou, téměř okamžitou ochranu dat s řízením verzí, zajišťující, že všechny sdílené složky a LUNy na vašem systému Synology zůstanou bezpečně a dostupné
- **C2 Storage pro Hyper Backup** nabízí vyhrazené bezpečné veřejné cloudové úložiště pro zálohovací data Synology NAS⁹

Centrum pro spolupráci, komunikaci a organizaci

Synology poskytuje řešení privátního cloudu pro pracovníky na místě i na dálku, stejně jako pro domácí uživatele, pro současnou úpravu dokumentů, sdílení souborů, správu e-mailů, odesílání okamžitých zpráv, správu fotografií a další.

- **Synology Drive** slouží jako centralizované centrum pro udržení vašich souborů označených a organizovaných pro snadný přístup, nabízí podrobná oprávnění pro sdílení souborů a přizpůsobitelné bezpečnostní funkce pro zajištění bezpečnosti souborů
- **Synology Photos** nabízí komplexní řešení pro ukládání, organizaci a sdílení fotografií a videí, s výkonnými funkcemi vhodnými pro osobní i profesionální použití
- **Synology Office** umožňuje uživatelům spolupracovat na dokumentech, tabulkách a prezentačních snímcích v reálném čase, podporováno pohodlnými možnostmi jako je verzování souborů pro snadné obnovení a ochrana heslem
- **Synology Chat** spojuje týmy prostřednictvím individuálních chatů, skupinových chatů a šifrovaných soukromých kanálů na více platformách
- **Synology MailPlus¹⁰** poskytuje bezpečný, spolehlivý a soukromý e-mailový server
- **Synology Calendar** pomáhá týmům sledovat priority s pohodlným sdílením kalendáře a plánováním
- **Synology Hybrid Share** zlepšuje týmovou práci na více místech s globálním hybridním cloudovým souborovým systémem, který kombinuje škálovatelnost cloudu s rychlým místním přístupem poskytovaným systémem Synology⁹

Soukromý video dohled

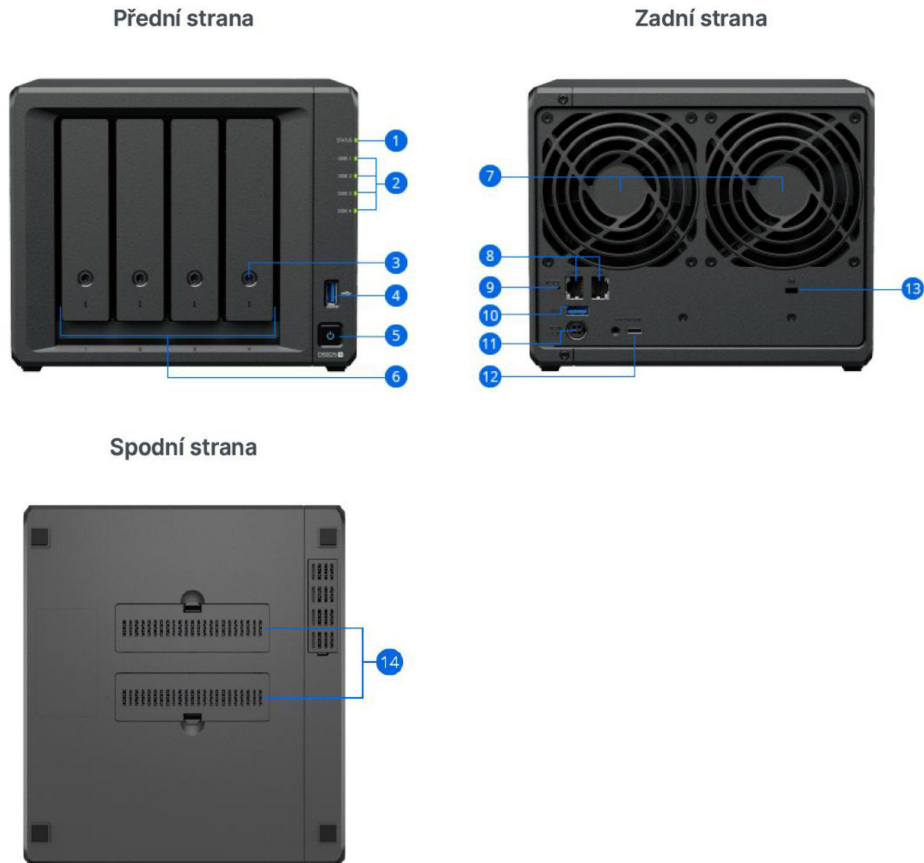
Synology Surveillance Station přemění jakýkoli systém Synology na výkonný síťový videorekordér (NVR).¹¹

- Více než 8 700 podporovaných modelů kamer
- Podpora ONVIF pro širší výběr kamer
- Soukromé úložiště záznamů bez předplatného
- Přístup prostřednictvím webových prohlížečů, desktopových klientů a mobilních aplikací
- Pravidla založená na událostech pro spuštění specifických akcí
- Možnosti e-mailových, SMS a push notifikací
- Současné nahrávání do cloudu s **C2 Backup for Surveillance** pro další vrstvu ochrany dat a pohodlnější sdílení¹²

Poznámky:

1. DS925+ podporuje až 9 disků s rozšiřující jednotkou **Synology DX525**, prodává se samostatně.
2. SSD cache může být povolena použitím disků Synology SAT5200 Series 2.5" SATA SSD ve standardních pozicích pro disky nebo bez obsazení pozic pro disky instalací disků Synology SNV5400 Series M.2 NVMe SSD prostřednictvím vestavěných slotů M.2. Disky SNV5400 Series M.2 NVMe SSD mohou být také použity k vytvoření fondů úložišť SSD. Disky se prodávají samostatně.
3. Údaje o výkonu byly získány prostřednictvím interního testování společností Synology. Skutečný výkon se může lišit v závislosti na testovacím prostředí, použití a konfiguraci. Další informace naleznete v [grafech výkonu](#).
4. Hrubá kapacita. Použitelná kapacita úložiště se může lišit v závislosti na použitých discích a konfiguraci RAID.
5. Až 5 let záruky je k dispozici jako dodatečný balíček s Prodlouženou zárukou Plus nebo Prodlouženou zárukou, obě 2leté rozšíření záruky jsou k dispozici ve vybraných regionech. Zkontrolujte dostupnost pro [Prodlouženou záruku](#) nebo [Prodlouženou záruku Plus](#).
6. Záruční doba začíná dnem nákupu, jak je uvedeno na vašem dokladu o nákupu. Navštivte <https://www.synology.com/company/legal/warranty> pro více informací.
7. Kompatibilní disky jsou povinné. Před nákupem pevných disků se prosím podívejte na náš [seznam kompatibility](#). Pro více podrobností se podívejte na [tento článek](#).
8. Synology Active Insight zahrnuje tři bezplatné licence. Další licence lze přidat zakoupením ročního [předplatného](#).
9. C2 Storage pro Hyper Backup a Hybrid Share vyžaduje zakoupení ročního nebo měsíčního [předplatného](#). Pro každé nově registrované zařízení je k dispozici bezplatná zkušební verze.
10. Pět e-mailových účtů MailPlus je zahrnuto. Další e-mailové účty lze přidat zakoupením licenčních balíčků Synology MailPlus. [Zjistit více](#)
11. Surveillance Station zahrnuje dvě bezplatné licence. Připojení více kamer a zařízení vyžaduje další licence. [Zjistit více](#)
12. C2 Backup for Surveillance vyžaduje zakoupení vhodného [ročního předplatného](#). Každý další kanál vyžaduje samostatné předplatné. K dispozici je bezplatná zkušební verze.

Přehled hardwaru



Č.	Název	Č.	Název
1.	Kontrolka stavu	8.	Porty 2.5GbE RJ-45
2.	Kontrolky stavu disku	9.	Tlačítko reset
3.	Zámek šuplíku disku	10.	Port USB 3.2 Gen 1
4.	Port USB 3.2 Gen 1	11.	Napájecí port
5.	Tlačítko napájení a kontrolka	12.	Rozšiřující port
6.	Šuplíky disku	13.	Kensington bezpečnostní zámek
7.	Ventilátory	14.	Sloty M.2 NVMe SSD

Technické údaje

Hardware

Procesor CPU	
Model procesoru CPU	AMD Ryzen V1500B
Počet procesorů CPU	1
Jádra procesoru CPU	4
Architektura procesoru CPU	64bitová
Frekvence procesoru CPU	2,2 GHz
Hardwarový šifrovací modul	Ano

Paměť	
Systémová paměť	4 GB DDR4 ECC SODIMM
Předinstalovaný paměťový modul	4 GB (4 GB x 1)
Celkový počet slotů pro paměť	2
Maximální kapacita paměti	32 GB (16 GB x 2)
Poznámky	Pro zajištění optimální kompatibility a spolehlivosti vyberte paměťové moduly Synology. Pokud pro rozšíření paměti použijete jiné než Synology paměťové moduly, Synology neposkytuje plnou záruku na produkt ani technickou podporu.

Úložiště	
Pozice pro disky	4
Maximální počet pozic pro disky s rozšiřovací jednotkou	9 (DX525 × 1)
Sloty pro disky M.2	2 (NVMe)
Typ disku	<ul style="list-style-type: none"> • 3,5" SATA HDD • 2,5" SATA SSD • M.2 2280 NVMe SSD
Výměna disku za provozu (Hot Swap)	Ano
Poznámky	<ul style="list-style-type: none"> • Funkce výměny disku za provozu není podporována u slotů M.2 SSD. • Použití kompatibilních disků je povinné. Před nákupem pevných disků si prosím ověřte seznam kompatibility. Další podrobnosti naleznete v tomto článku.

Externí porty	
RJ-45 2,5GbE LAN port	2
USB 3.2 Gen 1 port	2
Rozšiřující port	1

Vzhled	
Rozměry (výška × šířka × hloubka)	166 mm × 199 mm × 223 mm
Hmotnost	2,26 kg

Ostatní	
Systémový ventilátor	92 mm × 92 mm × 25 mm × 2 ks
Vstupní napětí AC	100 V až 240 V AC
Frekvence napájení	50/60 Hz, jednofázové

Teplota	
Provozní teplota	0 °C až 40 °C (32 °F až 104 °F)
Skladovací teplota	-20 °C až 60 °C (-5 °F až 140 °F)
Provozní vlhkost	8 % až 80 % RH
Skladovací vlhkost	5 % až 95 % RH
Maximální provozní nadmořská výška	5 000 m

Obecné specifikace DSM

Správa úložiště	
Maximální velikost jednoho svazku	<ul style="list-style-type: none"> • 200 TB (vyžaduje 32 GB paměti) • 108 TB
Maximální počet interních svazků	32
Mezipaměť SSD pro čtení/zápis (Určení velikosti mezipaměti)	Ano
Podporované typy RAID	Synology Hybrid RAID, Basic, JBOD, RAID 0, RAID 1, RAID 5, RAID 6, RAID 10
Poznámky	<ul style="list-style-type: none"> • Svazky větší než 108 TB vyžadují 32 GB nebo více paměti. • Skutečné maximální velikosti fondu úložiště a svazku závisí na použitých velikostech disků, počtu dostupných pozic pro disky a konfiguraci RAID. • Využitelná kapacita každého svazku bude nižší než maximální velikost svazku a závisí na souborovém systému a množství systémových metadat. • Vytváření fondů úložišť M.2 vyžaduje použití SSD ověřených společností Synology, které jsou důkladně testovány v extrémních teplotních podmínkách. Tepelné parametry SSD a jednotek NAS jsou optimalizovány pro zajištění optimální správy teplotních podmínek v prostředí s intenzivním I/O. (Zjistit více)

Souborový systém	
Interní disky	Btrfs, ext4
Externí disky	Btrfs, ext4, ext3, FAT32, NTFS, HFS+, exFAT

Souborové služby	
Souborový protokol	SMB, AFP, NFS, FTP, WebDAV, Rsync
Maximální počet připojení SMB (na základě FSCT)	40
Integrace Windows Access Control List (ACL)	Ano
Ověřování NFS Kerberos	Ano

Účty a sdílené složky	
Maximální počet místních uživatelských účtů	512
Maximální počet místních skupin	128
Maximální počet sdílených složek	128
Maximální počet úloh synchronizace sdílených složek	4

Virtualizace	
VMware vSphere	ESXi 8.0 U2, ESXi 8.0 U1, ESXi 8.0, ESXi 7.0 U3, ESXi 7.0 U2, ESXi 7.0 U1, ESXi 7.0, ESXi 6.7 U3, ESXi 6.7 U2, ESXi 6.7 U1, ESXi 6.7, ESXi 6.5 U3, ESXi 6.5 U2, ESXi 6.5 U1, ESXi 6.5
Microsoft Hyper-V	Windows Server 2022
Citrix XenServer	XenServer 8, Citrix Hypervisor 8.2 LTSR CU1
OpenStack	Cinder

Zabezpečení	
Firewall, šifrovaná sdílená složka, šifrování SMB, FTP přes SSL/TLS, SFTP, rsync přes SSH, automatické blokování přihlášení, podpora Let's Encrypt, HTTPS (přízpůsobitelná sada šifer)	

Obecné specifikace	
Podporované protokoly	SMB1 (CIFS), SMB2, SMB3, NFSv3, NFSv4, NFSv4.1, NFS Kerberized sessions, iSCSI, HTTP, HTTPS, FTP, SNMP, LDAP, CalDAV
Podporované prohlížeče	Chrome, Firefox, Edge, Safari
Podporované jazyky	English, Deutsch, Français, Italiano, Español, Dansk, Norsk, Svenska, Nederlands, Русский, Polski, Magyar, Português do Brasil, Português Europeu, Türkçe, Český, ไทย, 日本語, 한국어, 繁體中文, 简体中文
Poznámky	Aktuální seznam podporovaných verzí prohlížečů naleznete v technických specifikacích DSM .

Balíčky a aplikace

Synology AI Console

Centralizujte správu AI s flexibilními možnostmi konfigurace pro integraci AI modelů, řízení přístupu uživatelů, ochranu soukromí dat, zásady používání a alokaci zdrojů

Integrace AI modelů třetích stran	v
Maximální rychlost de-identifikace	40 slov za sekundu
Poznámky	<ul style="list-style-type: none"> Měření výkonu de-identifikace: Filtry pro čísla kreditních karet, IBAN, identifikační číslo daňového poplatníka, SSN a jména aplikované na anglický text o délce 4 355 slov. Pro povolení de-identifikace musí mít vaše zařízení alespoň 8 GB paměti a nainstalovaný Container Manager.

Synology Drive

Synchronizuje soubory napříč systémy Windows®, macOS®, Linux®, Android™ a iOS. Vestavěný multiplatformní portál umožňuje přístup k datům kdykoli a odkudkoli

Maximální počet uživatelů	80
Maximální počet hostovaných souborů	500 000 (platí pro soubory indexované nebo hostované službou Synology Drive . Pro přístup k souborům přes jiné standardní protokoly viz výše sekci Souborové služby)

File Station

Poskytuje virtuální disky, vzdálené složky, editor Windows® ACL, kompresi/rozbalování archivovaných souborů, řízení šířky pásma pro konkrétní uživatele/skupiny, vytváření odkazů ke sdílení a přenosové logy

Hybrid Share

Synchronizujte data mezi více lokalitami pro rychlou a efektivní týmovou spolupráci na více místech. Hybrid Share, poháněný službou Synology C2 Storage, vyžaduje zakoupení měsíčního nebo ročního předplatného

SAN Manager

Maximální počet iSCSI Target	32
Maximální počet LUN	64
Klonování/snímek LUN, Windows ODX	Ano

Virtual Machine Manager

Doporučený počet instancí virtuálních počítačů	8 (Více informací)
Doporučený počet Virtual DSM (Vyžaduje licence)	8 (včetně 1 bezplatné licence)

Hyper Backup

Podporuje místní zálohování, síťové zálohování a zálohování dat na jiné servery a do veřejných cloudů, včetně C2 Storage

Snapshot Replication

Maximální počet snímků na sdílenou složku	256
Maximální počet systémových snímků	2 048

Synology High Availability

Snižuje dobu nedostupnosti služeb spojením dvou identických NAS do clusteru s vysokou dostupností

Synology Chat	
Maximální počet uživatelů	150

Synology Office	
Maximální počet uživatelů	80

Synology MailPlus / MailPlus Server	
Bezpečné, spolehlivé a soukromé e-mailové řešení s funkcemi vysoké dostupnosti, vyvažování zátěže, zabezpečení a možnostmi filtrování	
Bezplatné e-mailové účty	5 (Další účty vyžadují zakoupení licencí)
Maximální počet uživatelů	90

Surveillance Station	
Výchozí licence	2 (Další kamery vyžadují zakoupení licencí)
Doporučený maximální počet IP kamer a celkový FPS (H.264)	<ul style="list-style-type: none"> • 1080p: 40 kanálů, 1050 FPS • 3M: 40 kanálů, 600 FPS • 5M: 30 kanálů, 360 FPS • 4K: 20 kanálů, 200 FPS
Doporučený maximální počet IP kamer a celkový FPS (H.265)	<ul style="list-style-type: none"> • 1080p: 40 kanálů, 1200 FPS • 3M: 40 kanálů, 1000 FPS • 5M: 40 kanálů, 600 FPS • 4K: 30 kanálů, 300 FPS

Central Management System	
Poskytuje jednotné rozhraní pro správu a monitorování více zařízení Synology NAS	

VPN Server

Maximální počet připojení	8
---------------------------	---

Další balíčky

Další balíčky třetích stran jsou k dispozici v Centru balíčků

Prostředí a balení

Bezpečnost prostředí

Vyhovuje normě RoHS

Obsah balení

- Hlavní jednotka × 1
- Sada příslušenství × 1
- AC napájecí adaptér × 1
- AC napájecí kabel × 1
- RJ-45 LAN kabel × 2

Volitelné příslušenství

- DDR4 ECC SODIMM: [D4ES04-4G/D4ES03-8G/D4ES03-16G](#)
- Rozšiřující jednotky: [DX525](#)
- Enterprise Series 3.5" SATA HDD: [HAT5300 Series](#)
- Plus Series 3.5" SATA HDD: [HAT3300 Series](#)
- Enterprise Series 2.5" SATA SSD: [SAT5200 Series](#)
- Enterprise Series M.2 2280 NVMe SSD: [SNV3400 & SNV5400 Series](#)

Poznámky

U vícemodulových konfigurací paměti musí být všechny moduly totožné a mít stejné číslo modelu. Doporučené konfigurace paměti najdete v [příručce produktu](#) vašeho zařízení Synology.

Záruka

3letá záruka na hardware, rozšiřitelná na 5 let pomocí [EW201](#) nebo [Prodloužená záruka Plus](#)

Poznámky	<ul style="list-style-type: none">• Záruční doba začíná dnem zakoupení uvedeným na vašem dokladu o nákupu. (Další informace)• Prodloužená záruka Plus je k dispozici pouze v Evropě a Severní Americe. EW201/EW202 je k dispozici pouze v Asii, Africe a Oceánii. Pro přesné informace o dostupnosti navštivte příslušné webové stránky.
-----------------	---

SYNOLOGY INC. © 2025, Synology Inc. All rights reserved. Synology, the Synology logo are trademarks or registered trademarks of Synology Inc. Other product and company names mentioned herein may be trademarks of their respective companies. Synology may make changes to specification and product descriptions at anytime, without notice.

UPS Eaton 5PX
Jednofázový UPS

UPS Eaton 5PX Gen2

1000/1500/2200/3000 VA



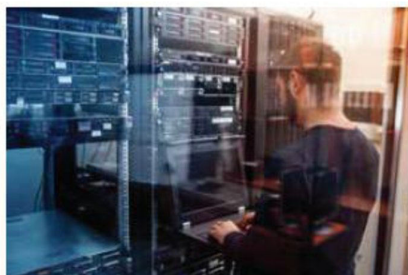
Montáž rack/tower



Intuitivní LCD displej pro snadnou konfiguraci a správu

Pokročilá ochrana pro:

- servery
- switche
- routery
- datová úložiště



Výjimečná efektivita, ovladatelnost a možnost měření energie pro IT manažery

Výkonnost a účinnost

- Eaton 5PX Gen 2 poskytuje jednotkový účinník (W=VA). S výkonem vyšším o 11% v porovnání s jinými UPS dokáže zálohovat více serverů.
- 5PX Gen2, nyní s certifikací Energy Star 2.0, nabízí nejlepší výkon ve své třídě, díky nižší spotřebě a nákladům na chlazení.
- Při provozu v bateriovém režimu poskytuje 5PX vysoce kvalitní výstupní signál pro všechna připojená citlivá zařízení, jako jsou servery s aktivními PFC zdroji.
- Všechny konfigurace UPS a EBM 5PX Gen2 poskytují nejlepší poměr rozměrů a doby zálohy.

Správa a kybernetická bezpečnost

- Inovativní grafický LCD displej poskytuje všechny provozní informace hned na první pohled. Zvyšuje komfort uvedení do provozu a konfigurace.
- Modely 5PX Gen2 Netpack se dodávají se síťovou kartou Eaton Gigabit, která nabízí dvojitou certifikaci kybernetické bezpečnosti (UL 2900-1 a IEC 62443-4-2) a umožňuje kyberneticky zabezpečený dohled společnosti Eaton.
- Spolu s 5PX Gen2 umožňuje síťová karta Eaton Gigabit jak vzdálené nastavení UPS, tak vzdálený upgrade firmwaru, což zajišťuje snadné nastavení (správu zařízení) a snížení nákladů na údržbu.
- 5PX Gen2 dokáže měřit spotřebu energie na úrovni skupin zásuvek. Hodnoty kWh lze zobrazovat na LCD displeji nebo pomocí Eaton Intelligent Power Softwaru.
- Eaton Intelligent Power Software se bez problémů integruje do předních virtualizačních prostředí a automatizovaných nástrojů pro využití cloudů.

Dostupnost a flexibilita

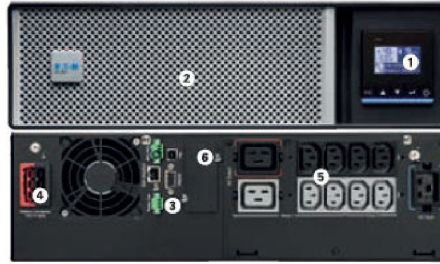
- 5PX Gen2 2200 VA a 3000 VA jsou k dispozici ve formátu RT2U (optimalizované pro montáž do datového rozváděče) nebo RT3U (optimalizované pro samostatně stojící montáž nebo montáž do datových rozváděčů s malou hloubkou). Podpěry a lyžiny jsou součástí všech modelů.
- Ovládání segmentů 5PX Gen2 umožňuje prioritizaci odstavení nekritických zátěží a maximalizaci doby zálohy pro zátěže kritické.
- Technologie správy baterií Eaton ABM[®] využívá třístupňovou metodu nabíjení, která optimalizuje stav baterií a prodlužuje jejich životnost až o 50%.
- Pro delší dobu zálohy lze přidat až 4 externí bateriové moduly vyměnitelné za provozu.

EATON

Powering Business Worldwide

UPS Eaton 5PX Gen2

- Grafický LCD displej :
 - Zřetelné informace o stavu UPS a měřených veličinách
 - Vylepšené možnosti konfigurace
 - K dispozici v 7 jazycích
- Kryt baterií pro jejich výměnu za provozu (Hot swap)



- 1 USB port, 1 sériový port, dálkové zapnutí/vypnutí (ROO), dálkové vypnutí napájení (RPO) a reléový výstup
- 4 Konektor pro externí baterii (EBM)
- 5 8 zásuvek IEC 10A + 2 IEC 16A s měřením energie (včetně 5 zásuvek pro dálkové ovládání)
- 6 Slot pro komunikační kartu

Eaton 5PX Gen2 2200i RT3U

Technická specifikace

	1000	1500	2200	3000
Výkon (VA / W)	1000 VA / 1000 W	1500 VA / 1500 W	2200 VA / 2200 W	3000 VA / 3000 W
Formát (RT: rack/tower)	RT2U	RT2U	RT2U a RT3U	RT2U a RT3U
Elektrické parametry				
Topologie	Line-Interactive vysokofrekvenční (Čistá sinusoida, zvyšování i snižování napětí)			
Rozsah vstupního napětí bez použití baterií	180V-294V (nastavitelné na 180V-294V)			
Rozsah vstupní frekvence bez použití baterií	47 až 70 Hz (soustava 50 Hz, 56,5 až 70 Hz (soustava 60 Hz), 40 Hz v režimu nízké citlivosti)			
Vstupní napětí	230 V (-6 / -10 %) (nastavitelné na 200V* / 208V / 220V / 230V / 240V), 50/60 Hz +/- 0,1 Hz (automatická detekce)			
Zapojení				
Vstup	IEC C14 (10A)	IEC C14 (10A)	IEC C20 (16A)	IEC C20 (16A)
Výstup	8 x IEC C13 (10A)	8 x IEC C13 (10A)	2 x IEC C13 (10A) 2 x IEC C19 (16A)	8 x IEC C13 (10A) 2 x IEC C19 (16A)
Dálkově ovládané zásuvky	2 skupiny po 2 x IEC C13 (10A)	2 skupiny po 2 x IEC C13 (10A)	1 skupina po 2 x IEC C13 (10A)	1 skupina po 2 x IEC C13 (10A) + 1 x IEC C19 (16A)
Další výstupy s Hot Swap MBP	4 zásuvky FR / Schuko nebo 6 IEC zásuvek IEC nebo svorkovnice (verze HW)			
Další výstupy s FlexPDU	8 zásuvek FR / Schuko nebo 12 zásuvek IEC 10A			
Baterie				
Běžná záložní doba **	300 W	500 W	800 W	1200 W
1800 W	1800 W	2500 W		
5PX 1000	30	17	8	
5PX 1000 + 1 EBM / + 4EBM	148 / 591	83 / 332	48 / 192	
5PX 1500	44	24	13	7
5PX 1500 + 1 EBM / + 4EBM	164/611	92 / 346	53 / 199	33 / 123
5PX 2200	50	28	16	9
5PX 2200 + 1 EBM / + 4EBM	242 / 958	138 / 551	80 / 319	49 / 197
5PX 3000	68	39	23	13
5PX 3000 + 1 EBM / + 4EBM	256 / 990	146 / 546	96 / 323	54 / 201
33 / 124	22 / 84			
Správa baterie ABM* a teplotně kompenzovaná metoda nabíjení (volitelná uživatelem), automatické testování baterií, ochrana proti hlubokému vybití, automatické rozpoznání externích bateriových modulů				
Božhraní				
Komunikační porty	1 USB port + 1 sériový port RS232 + 1 minisvorkovnice pro dálkové zapnutí/vypnutí + 1 minisvorkovnice pro dálkové vypnutí + 1 minisvorkovnice výstupního relé			
Slot pro komunikační karty	1 slot pro kartu Network M2 (součástí verze Netpack) nebo INdGW-M2 nebo Relay-MS			
Provozní podmínky, normy a homologace				
Provozní teplota	od 0 do 40°C			
Hlučnost	< 40 dB při typickém zatížení			
Bezpečnost	IEC/EN 62040-1, UL1778, CSA22.2			
EMC, výkonost	IEC/EN 62040-2, FCC třída B, CISPR22 třída B			
Homologace a značení	CE / CB report (TUV) / cTUVus / EAC / UKCA / Ukr / Cm			
Rozměry V x S x H / Hmotnost				
Rozměry UPS (mm)	438x448x65,5	438x448x65,5	438x603x85,5 (RT2U) 438x483x129 (RT3U)	438x603x85,5 (RT2U) 438x483x129 (RT3U)
Hmotnost UPS (kg)	19,6	22,4	28,2 (RT2U) / 27,6 (RT3U)	31,7 (RT2U) / 31,1 (RT3U)
Rozměry EBM (mm)	438x448x65,5	438x448x65,5	438x603x85,5 (RT2U) 438x483x129 (RT3U)	438x603x85,5 (RT2U) 438x483x129 (RT3U)
Hmotnost EBM (kg)	27,8	27,8	40,4 (RT2U) / 39,7 (RT3U)	40,4 (RT2U) / 39,7 (RT3U)
Zákaznický servis a podpora				
Záruka	3 roky na elektroniku, 2 roky na baterii (3 roky plná záruka při registraci)			

* snížení výkonu o 5 % při 200 V.

** Doba zálohy je přibližná a může se lišit podle vybavení, konfigurace, stáří baterie, teploty atd.

Typová čísla*	1000	1500	2200	3000
UPS RT2U	5PX1000IRT2UG2	5PX1500IRT2UG2	5PX2200IRT2UG2	5PX3000IRT2UG2
UPS RT2U se síťovou kartou**	5PX1000IRTNG2	5PX1500IRTNG2	5PX2200IRTNG2	5PX3000IRTNG2
UPS RT3U			5PX2200IRT3UG2	5PX3000IRT3UG2
EBM	5PXEBM48RT2UG2	5PXEBM48RT2UG2	5PXEBM72RT2UG2 (RT2U) / 5PXEBM72RT3UG2 (RT3U)	
Žm kabel pro připojení	EBMCBL48RT	EBMCBL48RT	EBMCBL72	EBMCBL72

*Součástí všech UPS 5PX a EBM je sada pro montáž do racku.

** Síťová karta je standardně součástí verzí Netpack.



Eaton Elektrotechnika, s.r.o.
Električky sektor EMEA
Komárovská 2408
193 00 Praha 9, Česká Republika
Eaton.eu

© 2021 Eaton Všechna práva vyhrazena
Vytisknuto v Evropě
Publikace č. BR163162CZ
Zaří 2021

Změny produktů, informací obsažených v tomto dokumentu a cen jsou vyhrazeny, stejně tak i chyby a opomenutí. Závazná jsou pouze potvrzení objednávek a technická dokumentace od společnosti Eaton. Fotografie a obrázky nezaručují konkrétní provedení nebo funkčnost. Jejich použití v jakékoli formě podléhá předchozímu souhlasu společnosti Eaton. Totéž platí pro ochranné známky (zejména Eaton, Moeller a Cutler-Hammer). Všeobecné obchodní podmínky společnosti Eaton platí tak, jak jsou uvedeny na internetových stránkách a v potvrzení objednávek společnosti Eaton.

Eaton je registrovaná ochranná známka.
Všechny obchodní značky jsou majetkem příslušných majitelů.



Příloha č. 4 Kupní smlouvy – Ujednání o vzdáleném přístupu

Preamble

Řádné plnění předmětu Smlouvy vyžaduje i kupujícím (dále také jako „objednatel“) poskytnuté vzdálené připojení pro přístup prodávajícího (dále také jako „poskytovatel“) k prostředkům informačních a komunikačních technologií (dále jen "ICT"), případně prostředkům zdravotnické techniky (dále jen „ZT“) nebo prostředkům ostatní techniky (dále jen "OT") prostřednictvím chráněné datové sítě objednatele (dále jen „Připojení“). S ohledem na výše uvedené, smluvní strany uzavírají následující Ujednání o vzdáleném přístupu (dále jen „Ujednání“).

I.

Předmět Ujednání

1. Předmětem Ujednání je úprava vzájemných práv a povinností smluvních stran při poskytování a využívání Připojení, které poskytovatel získá v souvislosti s plněním předmětu Smlouvy.
2. Na způsob, technické řešení a možnosti Připojení do chráněné datové sítě objednatele se vztahuje přísná povinnost mlčenlivosti. Smluvní strany konstatují, že se jedná o informaci důvěrného charakteru.

II.

Podmínky poskytování a využívání Připojení.

1. Připojení bude umožněno po dobu platnosti Smlouvy pouze vyjmenovaným osobám poskytovatele, jejichž jmenný seznam včetně emailových adres a čísel mobilních telefonů dodá písemně poskytovatel odpovědné osobě objednatele dle článku III. tohoto Ujednání. Připojení bude realizováno přes VPN s dvoufaktorovou autentizací.
2. Připojení bude umožněno vyjmenovaným osobám poskytovatele pouze na vyžádání na dobu nezbytně nutnou.
3. Připojení je poskytováno výhradně stanoveným pracovníkům poskytovatele dle bodu II.1. Ujednání a nelze ho dále převádět na jinou osobu či osoby. Porušení této povinnosti je považováno za podstatné porušení Smlouvy a umožňuje objednateli okamžitě odstoupit od Smlouvy.
4. Poskytovatel je povinen neprodleně písemně informovat objednatele o změnách u pracovníků využívajících Připojení (zrušení Připojení z důvodu ukončení pracovního poměru, změny pracovní pozice apod.).
5. Uživatel Připojení smí pracovat na prostředku ICT objednatele a programovém vybavení (aplikaci) pouze pod svým uživatelským jménem jemu přiděleným. Poskytovatel zodpovídá za škody vzniklé objednateli v důsledku zneužití přidělených účtů Připojení zaviněných nedbalou manipulací pracovníků poskytovatele s těmito účty.
6. Poskytovatel se zavazuje, že Připojení bude iniciovat pouze ze zařízení, které je dostatečně zabezpečené, má instalován antivirový program, má na něm nainstalován veškerý software legální a přístup do systému tohoto zařízení je chráněn heslem. Pro případ nečinnosti má aktivní spořič obrazovky, který je chráněn heslem. Objednatel je oprávněn splnění těchto požadavků kdykoli zkontrolovat, a to v sídle poskytovatele či v jakémkoliv jiném místě, ze

kterého je užíváno Připojení dle Smlouvy. Poskytovatel je povinen objednateli tuto kontrolu umožnit.

7. Poskytovatel je povinen zajistit, že veškeré technické prostředky pro užití Připojení do chráněné datové sítě objednatele na straně poskytovatele nebudou přístupné žádné neoprávněné osobě. Zjistí-li poskytovatel ztrátu či kompromitování přihlašovacích údajů či certifikátů nebo má-li poskytovatel nebo jeho pracovníci podezření na pokus o získání přihlašovacích údajů či certifikátu neoprávněnou osobou, nahlásí tuto skutečnost neprodleně kontaktní osobě objednatele dle kapitoly III. tohoto Ujednání, a to prokazatelným způsobem (min. e-mailem).
8. Objednatel je oprávněn kdykoliv měnit přístupová hesla k účtům pro připojení, minimálně však jedenkrát za 12 měsíců, nebo v případě zjištění bezpečnostního rizika okamžitě. O této skutečnosti bude objednatel neprodleně informovat bezpečnou cestou odpovědné osoby poskytovatele dle kapitoly III. tohoto Ujednání.
9. Poskytovatel se zavazuje, že nebude užívat Připojení k jiné činnosti než k činnosti specifikované Smlouvou, tj. nebude se připojovat, vzdáleně ovládat, či jinak ovlivňovat další zařízení, služby, či jiné součásti ICT objednatele, ani se o to pokoušet.
10. Poskytovatel se zavazuje, že jeho činností nevznikne objednateli škoda a učiní pro to ze své strany všechna nutná opatření. Pokud by přesto měl zásah poskytovatele negativní důsledek na chod spravovaného systému, je poskytovatel povinen ihned o této skutečnosti informovat odpovědnou osobu objednatele dle kapitoly III. tohoto Ujednání, aby se přikročilo k okamžitým nápravným opatřením a minimalizoval se dopad na činnost objednatele. Odpovědnost za škodu se řídí platným právním řádem ČR, zejména pak zákonem č. 89/2012 Sb., Občanským zákoníkem.
11. Pokud poskytovatel provede změny, které mohou mít vliv na provádění standardních automatických záloh, je povinen tuto skutečnost písemně bezodkladně oznámit příslušné odpovědné osobě objednatele. Stejně musí postupovat, pokud bude mít podezření, že provedené změny mohou mít vliv na jiné služby, provoz, nebo nastavení objednatele.
12. Objednatel s vyhrazuje právo kdykoliv ukončit Připojení, a to i bez udání důvodu.
13. Objednatel má právo monitorovat a povolovat aktivity poskytovatele při využívání Připojení.

III.

Odpovědné osoby

Odpovědné osoby kupujícího

Jméno	Email	telefon
[anonymizováno]	[anonymizováno]	[anonymizováno]
[anonymizováno]	[anonymizováno]	[anonymizováno]
[anonymizováno]	[anonymizováno]	[anonymizováno]
[anonymizováno]	[anonymizováno]	[anonymizováno]

Odpovědné osoby prodávajícího

Jméno	Email	telefon
[anonymizováno]	[anonymizováno]	[anonymizováno]
[anonymizováno]	[anonymizováno]	[anonymizováno]
[anonymizováno]	[anonymizováno]	[anonymizováno]
[anonymizováno]	[anonymizováno]	[anonymizováno]
[anonymizováno]	[anonymizováno]	[anonymizováno]
[anonymizováno]	[anonymizováno]	[anonymizováno]
[anonymizováno]	[anonymizováno]	[anonymizováno]
[anonymizováno]	[anonymizováno]	[anonymizováno]
[anonymizováno]	[anonymizováno]	[anonymizováno]
[anonymizováno]	[anonymizováno]	[anonymizováno]
[anonymizováno]	[anonymizováno]	[anonymizováno]

Dojde-li během trvání smlouvy ke změně odpovědné osoby, dá tuto skutečnost příslušná smluvní strana druhé straně písemně (např. e-mailem) na vědomí, přičemž o této skutečnosti není třeba uzavírat dodatek ke smlouvě. Smluvní podmínky sjednané v čl. 2 kupní smlouvy jsou postaveny výše této příloze a jsou platné i přes ujednání v předchozí větě.