

# KRÁLOVÉHRADECKÝ KRAJ U259 - II/295 VRCHLABÍ

**PROJEKT:** ODSTRANĚNÍ OBECNÉ NEHODOVÉ LOKALITY ÚSEKY  
U259 - II/295 Vrchlabí

Stupeň: Projektová dokumentace pro zadání stavby

## **A. PRŮVODNÍ ZPRÁVA**

Zakázkové číslo: 26/22

Revize: 0

Datum: 06/2022

Kraj: Královéhradecký

Projektant: Ing. Václav Lexa

+420 776 332 007

Zpracovatel  
dokumentace: VDI Projekt s.r.o.  
K Botiči 1453/6  
101 00 Praha 10



**VDI PROJEKT s.r.o.**  
vodohospodářská a dopravní  
infrastruktura

Investor: Královéhradecký kraj  
Pivovarské náměstí 1245  
500 03 Hradec Králové

**Obsah:**

<b>1</b>	<b>Identifikační údaje</b>	<b>3</b>
1.1	Označení stavby	3
1.2	Údaje o žadateli	3
1.3	Údaje o zpracovateli	3
<b>2</b>	<b>Úvod</b>	<b>4</b>
<b>3</b>	<b>Popis stávajícího stavu</b>	<b>4</b>
<b>4</b>	<b>Navržená opatření</b>	<b>4</b>

## 1 Identifikační údaje

### 1.1 Označení stavby

**Název stavby:** Odstranění obecné nehodové lokality úseky U259 – II/295  
Vrchlabí

**Kraj:** Královéhradecký

**Katastrální území:** Hořejší Vrchlabí [786349]; Přední Labská [763063]

**Předmět dokumentace:** Zvýšení bezpečnosti

**Stupeň dokumentace:** DZS

### 1.2 Údaje o žadateli

**Jméno:** Královéhradecký kraj

**Adresa:** Pivovarské náměstí 1245, 500 03 Hradec Králové  
IČO: 708 89 546  
DIČ: CZ 708 89 546

### 1.3 Údaje o zpracovateli

**Jméno:** VDI Projekt s.r.o.

**Adresa:** K Botiči 1453/6, 101 00 Praha 10  
IČ: 288 60 080

**Hlavní projektant:** VDI Projekt s.r.o.  
K Botiči 1453/6, 101 00 Praha 10  
IČ: 288 60 080

**Projektanti jednotlivých částí:** VDI Projekt s.r.o.  
K Botiči 1453/6, 101 00 Praha 10  
IČ: 288 60 080

**Inženýrská činnost:** VDI Projekt s.r.o.  
K Botiči 1453/6, 101 00 Praha 10  
IČ: 288 60 080

## 2 Úvod

Dle zadání investora, byla určena místa v Královéhradeckém kraji, kde budou provedena opatření ke zvýšení bezpečnosti a plynulosti dopravy. Jedná se o místa na silnicích II. třídy.

## 3 Popis stávajícího stavu

Jedná se o silnici II/295, která tvoří spojnici mezi Vrchlabím a Špindlerovým Mlýnem. Inkriminovaný úsek je v extravilánu s dvěma protisměrnými oblouky cca 7 km za Vrchlabím. Jde o jeden oblouk o poloměru cca 30m. Silnice je dvoupruhová a nejvyšší dovolená rychlost je 90km/h. U silnice je po levé straně vodní tok. V obou směrech je osazeno 1x značení IP 5, tyto značky budou odstraněny. Dále jsou osazeny značky A 1ab. Dále je osazena značka A 24. Vodorovné dopravní značení je v provedení V 3, V 4.

Tento úsek je veden ve statistice dopravních nehod jako „nehodová lokalita“.

## 4 Navržená opatření

Navržená opatření vycházejí z doporučení po konzultaci Královéhradeckého kraje a SFDI. Tato opatření jsou následující:

- Provedení mikrokoberce. Tato úprava si vyžádá zásah do obrusných vrstev povrchu. Dojde k odfrézování stávající obrusné vrstvy v tloušťce cca 2cm a následně k lokální sanaci poškozených podkladních vrstev. Po provedení případné sanace bude položena asfaltová vrstva mikrokoberce v tloušťce cca 2cm.  
Cílem opatření je zlepšit brzdné a protismykové vlastnosti povrchu silnice a umožnit tak účastníkům provozu rychleji a bezpečněji reagovat na neočekávané události a překážky provozu.
- Odstranění značek IP 5 v obou směrech. Dojde k odstranění značky IP 5 „doporučená rychlost“ stávající značky budou odstraněny v obou směrech. Jedná se o dvě značky.
- Osazení značky IP 22. Dojde k osazení značky IP 22 „Změna organizace dopravy“, s textem „POZOR místo častých dopravních nehod 150m“. Značka bude osazena 150m před směrovým obloukem v obou směrech.
- Osazení značky A 1a + B 20a „70“. Dojde k osazení značky A 1a „Zatáčka vpravo“ a značky B 20a „70“ „Nejvyšší dovolená rychlost“ na společný sloupek ve směru do Vrchlabí. Značka bude osazena 100m před směrovým obloukem.
- Osazení značky A 1b + B 20a „70“. Dojde k osazení značky A 1b „Zatáčka vlevo“ a značky B 20a „70“ „Nejvyšší dovolená rychlost“ na společný sloupek ve směru z Vrchlabí. Značka bude osazena 100m před směrovým obloukem.
- Osazení značky A 8 + B 20a „50“ + E6. Dojde k osazení značky A 8 „Nebezpečí smyku“ + značky B 20a „50“ „Nejvyšší dovolená rychlost“ a značky E 6 „Za mokra (za deště)“ na společný sloupek v obou směrech. Značka bude umístěna 75m před směrovým obloukem.
- Osazení značky A 24. Dojde k osazení značky A 24 „Náledí“. Značka bude na retroreflexním podkladu v obou směrech. Značka bude ve sklopném provedení pro letní měsíce a bude osazena 50m před směrovým obloukem.

- Osazení značky B 26. Dojde k osazení značky B 26 „Konec všech zákazů“ v obou směrech za směrový oblouk.
- Osazení značky Z 3 ve směrovém oblouku. Dojde k osazení značky Z 3 „Vodící tabule“ a to v provedení jedné šipky na vnější straně směrového oblouku pro oba směry čtyřikrát.
- Kombinace těchto dílčích opatření se vzájemně doplňují a komplexně reagují na potřeby všech účastníků provozu v řešené lokalitě. Účastníky provozu v této lokalitě jsou zejména řidiči motorových vozidel, vzhledem k tomu, že se řešená lokalita nachází v extravilánu a není zde veden chodník, tak dopad na chodce v tomto úseku je nerelevantní.

Navržená opatření jsou zakreslena v příloze na mapovém podkladu dané lokality.

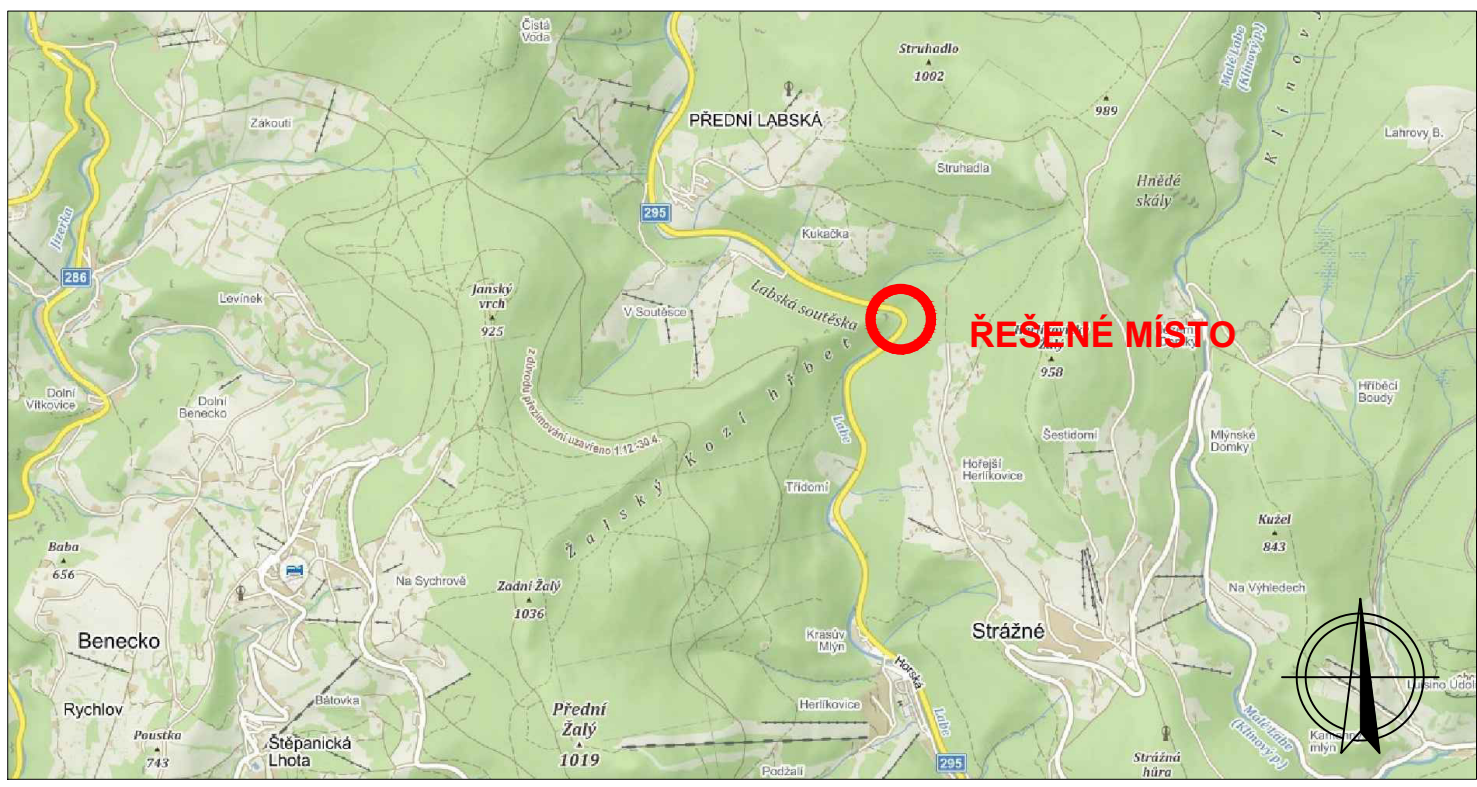
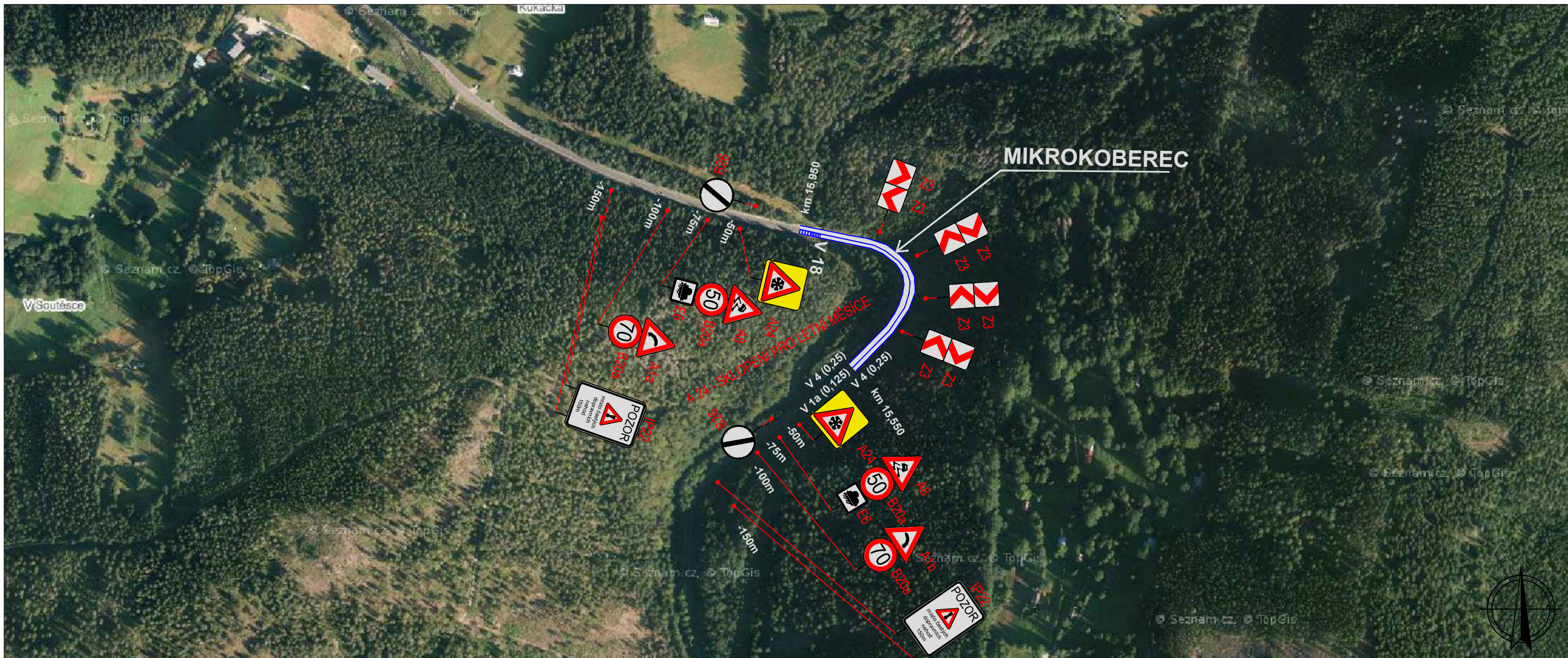
- Vodorovné dopravní značení. Po provedení mikrokoberce bude provedeno následující vodorovné dopravní značení:
  - V 4 „vodící čára“ – V4 (0,25)
  - V 1a „podélná čára souvislá“ – V 1a (0,125)
  - V 18 „optická psychologická brzda“

Uvedená opatření svým charakterem naplňují předpoklady uvedené v §15 vyhlášky 104/1997 Sb.


Provedený návrh SDZ a VDZ v ZDS je schematický.

SDZ a VDZ bude provedeno na základě podrobného návrhu, který bude schválen příslušnými DOSS a na základě kterého bude provedeno stanovení trvalé úpravy provozu na PK.

- Doporučené opatření „prodloužení svodidla“. Prodloužení svodidla doporučuje projektant řešit samostatným projektem. Toto opatření bude vyžadovat stavební povolení. U silnice je vodní tok, který je ohraničen opěrnou zdí, do které by se svodidlo uchycovalo. Toto si vyžádá posouzení stavu zdi a jednání se správcem toku.



SOUŘADNICOVÝ SYSTÉM: JTSK  
 VÝŠKOVÝ SYSTÉM: BALT p.v.

± 0.000 = ..... m n.m.	...	...	06/2022
Index	Změna	Datum	
Vypracoval Ing. Lexa V. <i>[Signature]</i>	Kontroloval Ing. Kučera M. <i>[Signature]</i>	 <b>VDI PROJEKT s.r.o.</b> vodohospodářská a dopravní infrastruktura K Botiči 1453/6, 101 00 Praha 10	
Zodpovědný projektant Ing. Lexa V. <i>[Signature]</i>	Hlavní inženýr projektu Ing. Kučera M. <i>[Signature]</i>		
Akce: <b>ODSTRANĚNÍ OBECNÉ NEHODOVÉ LOKALITY ÚSEKY U259 - II/295 Vrchlabí</b>		Investor Královéhradecký kraj Pivovarské náměstí 1254, 500 03 Hradec Králové	
Objekt: U259 - II/295 Vrchlabí		Město Vrchlabí	Kraj Královéhradecký
Profese: Dopravní stavby		Technická zpráva -	Formát 2xA4
Název výkresu: <b>SITUACE ÚSEKU</b>		Stupeň DZS	Měřítko 1:10 000
		Číslo zakázky 26/22	Paré
		Číslo výkresu 1	