



## I.

### ÚVODNÍ USTANOVENÍ

1.1. Tento dodatek je uzavírán v souladu s ustanovením § 222 odst. 6 ZZVZ. Realizované změny SOD jsou popsány a zdůvodněny ve změnových listech č. 092 NZ a č. 093

Všechny změnové listy tvoří přílohu tohoto dodatku a stávají se přílohou SOD.

1.2. Smluvní strany tímto dodatkem stvrzují dohodu smluvních stran ohledně změny předmětu, ceny a změny termínu postupu realizace díla.

1.3. Změna termínu (prodloužení o 4 týdny) vyplynula z úpravy změnového listu č. 92, ve kterém byl odsouhlasena nová trasa vedení v novém kolektoru včetně výměny nevyhovujícího potrubí a doplnění nezbytných armatur. Jedná se o změny, jejíž potřeba vznikla v důsledku okolností, které zhotovitel jednající s náležitou péčí nemohl předvídat. Změna nemění celkovou povahu veřejné zakázky. Změna je vyvolána nezbytností zachování funkčnosti rozvodů TUV a ÚT po celou dobu provádění. Prostorově dle původního řešení není realizovatelné provedení nových rozvodů před demontáží starých rozvodů, byla by nezbytná odstávka nemocnice nebo zřízení jiných provizorních rozvodů. Provedení realizace je nezbytné provést mimo topnou sezónu. Zároveň zhodnocen stav stávajících přípojek pro jednotlivé pavilony jako havarijní, a tedy řeší výměnu této části rozvodů vč. přípojovacích armatur. Stávající rozvody, na které mělo být napojeno potrubí dle původního řešení, jsou na hranici životnosti.

Prodloužení celkem o 4 týdny.

1.4. Výrazy použité v tomto dodatku mají stejný význam a jsou definovány ve smlouvě, není-li dále uvedeno jinak.

## II.

### PŘEDMĚT DODATKU

#### 2.1 Podklady pro uzavření dodatku:

Podkladem pro uzavření dodatku č. 10 ke smlouvě jsou následující dokumenty, které tvoří nedílnou součást uzavřené smlouvy, a jako takové se doplňují do čl. 2.1 smlouvy o dílo pod písmenem t) takto:

t) Příloha č. 23 - Změnové listy č. 092 NZ, 093, to vše včetně rekapitulační tabulky změny závazku.

#### 2.2 Změny SOD:

##### 2.2.1. Termín

Smluvní strany se dohodly, že se ruší první odstavec článku 5.2 smlouvy (termín dokončení stavebních prací a termín) a nahrazuje se následujícím zněním:“

- *dokončení stavebních prací nejdéle **do 110 týdnů** od doručení výzvy k zahájení plnění*

- *zajištění kolaudace (zajištění vydání kolaudačního rozhodnutí či jiného opatření příslušného stavebního úřadu, na jehož základě bude možné trvale užívat dokončenou stavbu ve smyslu zákona č. 183/2006 Sb., o územním plánování a stavebním řádu (stavební zákon) **nejdéle do 114 týdnů** ode dne doručení výzvy k zahájení plnění.“*

##### 2.2.2. Harmonogram

Smluvní strany se dále dohodly na tom, že se v návaznosti na změnu SOD dle bodu 2.2.1. tohoto dodatku mění Příloha č. 4 – Harmonogram a nahrazuje se novým zněním (v návaznosti na čl. 8.7.4 SOD předloží upravený Harmonogram zhotovitel objednateli do 2 týdnů od nabytí platnosti a účinnosti tohoto dodatku).

### 2.2.3. Smluvní cena

Smluvní strany se dohodly, že se ruší článek 6.2 smlouvy a nahrazuje se následujícím zněním:

„Cena za provedení díla dle článku 4 této smlouvy, v podrobném členění uvedeném v položkovém rozpočtu I, II a III, činí celkem: **544. 131. 988,35 Kč bez DPH**

(pět set čtyřicet čtyři milionů jedno sto třicet jedna tisíc devět set osmdesát osm korun českých třicet pět haléřů), z toho cena za provedení stavebních prací spočívajících mj. ve výstavbě nových staveb a dodávce a montáži náhradního zdroje elektrické energie – dle PD III (dále jen “náhradní zdroj”) činí **150. 362. 902,00 Kč bez DPH** (jedno sto padesát milionů tři sta šedesát dva tisíc devět set dva korun českých).“

### 2.2.4. Hlavní stavbyvedoucí

Smluvní strany se dohodly, že se mění čl. 1.4. písm. b) a tento nově zní:

„b) hlavní stavbyvedoucí: **Lukáš Laštovička, DiS.**

- autorizovaný inženýr nebo autorizovaný technik v oboru pozemní stavby,
- min. 6 let praxe při řízení projektů v oboru pozemní stavby,
- účast v obdobné funkci nejméně na 1 stavbě – řízení stavebních prací na novostavbě nebo rekonstrukci objektu sloužícího pro zdravotnickou péči, při zachování provozu ve zbývajícím areálu takového zařízení, o finančním objemu minimálně 100 mil. Kč bez DPH“.

## III.

### ZÁVĚREČNÁ USTANOVENÍ

- 3.1. Ostatní ustanovení smlouvy zůstávají v platnosti a nemění se.
- 3.2. Dodatek je v souladu § 211 odst. 3 zákona č. 134/2016 Sb. o zadávání veřejných zakázek, ve znění pozdějších předpisů, ve spojení se zákonem č. 300/2008 Sb. o elektronických úkonech a autorizované konverzi dokumentů, ve znění pozdějších předpisů, **uzavřen elektronicky.**
- 3.3. Smluvní strany potvrzují, že si tento dodatek před jeho podpisem přečetly, porozuměly jeho obsahu, uzavírají ho svobodně a vážně. Na důkaz toho připojují své zaručené elektronické podpisy.
- 3.4. Tento dodatek nabývá účinnosti dnem uveřejnění v souladu se zákonem č. 340/2015 Sb., ve znění pozdějších předpisů. Uveřejnění dodatku zajistí objednatel.
- 3.5. Uzavření tohoto dodatku bylo schváleno Radou Královéhradeckého kraje na jejím jednání konaném dne 10.07.2023.

Za objednatele:  
V Hradci Králové  
dne dle data el. podpisu

Za zhotovitele:  
V Praze  
dne dle data příslušného el. podpisu



Mgr. Martin Červíček,  
hejtman Královéhradeckého kraje



Luděk Kostka, předseda představenstva  
GEOSAN GROUP a.s.



Ivan Havel,  
člen představenstva GEOSAN GROUP a. s.

## ZMĚNY ZÁVAZKŮ ZE SMLOUVY

(ve smyslu § 222 zákona č. 134/2016 Sb. - Zákona o zadávání veřejných zakázek)

Název veřejné zakázky:

Oblastní nemocnice Jičín – Novostavba pavilonu „A“ pro laboratoře a onkologii

### § 222 - TABULKA K ODSTAVCI 4

<b>Původní smluvní cena (vstupní)</b>	<b>318 750 131,00 Kč bez DPH</b>		
Vyhradil si zadavatel právo na vyhrazené změny závazku (opce)?	<b>ANO</b>		
<b>Smluvní cena (původní + případná uplatněná opce z minulých dodatků)</b>	<b>407 718 888,29 Kč bez DPH</b>		
Druh veřejné zakázky	stavební práce		
Vícepráce (k odst. 4)	+ 129 974,00 Kč bez DPH	Dodatek č. 1	ANO
Méněpráce (k odst. 4)	- 0,00 Kč bez DPH		
Vícepráce (k odst. 4)	+ 0,00 Kč bez DPH	Dodatek č. 2	ANO
Méněpráce (k odst. 4)	- 0,00 Kč bez DPH		
Vícepráce (k odst. 4)	+ 0,00 Kč bez DPH	Dodatek č. 3	ANO
Méněpráce (k odst. 4)	- 0,00 Kč bez DPH		
Vícepráce (k odst. 4)	+ 230 056,55 Kč bez DPH	Dodatek č. 4	ANO
Méněpráce (k odst. 4)	- 0,00 Kč bez DPH		
Vícepráce (k odst. 4)	+ 15 395 022,63 Kč bez DPH	Dodatek č. 5	ANO
Méněpráce (k odst. 4)	- 8 668 976,72 Kč bez DPH		
Vícepráce (k odst. 4)	+ 234 175,60 Kč bez DPH	Dodatek č. 6	ANO
Méněpráce (k odst. 4)	- 37 674,24 Kč bez DPH		
Vícepráce (k odst. 4)	+ 15 290 166,25 Kč bez DPH	Dodatek č. 7	ANO
Méněpráce (k odst. 4)	- 0,00 Kč bez DPH		
Vícepráce (k odst. 4)	+ 1 589 936,84 Kč bez DPH	Dodatek č. 8	ANO
Méněpráce (k odst. 4)	- 531 853,94 Kč bez DPH		
Vícepráce (k odst. 4)	+ 3 200 303,65 Kč bez DPH	Dodatek č. 9	ANO
Méněpráce (k odst. 4)	- 0,00 Kč bez DPH		
Vícepráce (k odst. 4)	+ 0,00 Kč bez DPH	Dodatek č. 10	ANO
Méněpráce (k odst. 4)	- 0,00 Kč bez DPH		
		Dodatek č. 11	NE
<b>Součet všech víceprací (k odst. 4)</b>	<b>+ 36 069 635,52 Kč bez DPH</b>	<b>POSOUZENÍ:</b>	
<b>Součet všech méněprací (k odst. 4)</b>	<b>- 9 238 504,90 Kč bez DPH</b>		
<b>Změna závazku ze smlouvy (absolutní hodnota)</b>	<b>45 308 140,42 Kč bez DPH</b>	<b>Nejedná se o podstatnou změnu závazku.</b>	
a) <i>(Změna ZsS) ≤ (limit nadlimitní VZ)</i>	<b>45 308 140 Kč ≤ 137 366 000 Kč</b>		
b) <i>(Změna ZsS / Smluvní cena) ≤ 15 %</i>	<b>11,11 % ≤ 15,00 %</b>		

### § 222 - TABULKA K ODSTAVCI 5

<b>Smluvní cena</b>	<b>407 718 888,29 Kč bez DPH</b>		
Vícepráce (k odst. 5)	+ 0,00 Kč bez DPH	Dodatek č. 1	ANO
Méněpráce (k odst. 5)	- 0,00 Kč bez DPH		

Vícepráce (k odst. 5)	+ 0,00 Kč bez DPH	Dodatek č. 2	ANO
Méněpráce (k odst. 5)	- 0,00 Kč bez DPH		
Vícepráce (k odst. 5)	+ 0,00 Kč bez DPH	Dodatek č. 3	ANO
Méněpráce (k odst. 5)	- 0,00 Kč bez DPH		
Vícepráce (k odst. 5)	+ 0,00 Kč bez DPH	Dodatek č. 4	ANO
Méněpráce (k odst. 5)	- 0,00 Kč bez DPH		
Vícepráce (k odst. 5)	+ 0,00 Kč bez DPH	Dodatek č. 5	ANO
Méněpráce (k odst. 5)	- 0,00 Kč bez DPH		
Vícepráce (k odst. 5)	+ 345 032,34 Kč bez DPH	Dodatek č. 6	ANO
Méněpráce (k odst. 5)	- 0,00 Kč bez DPH		
Vícepráce (k odst. 5)	+ 0,00 Kč bez DPH	Dodatek č. 7	ANO
Méněpráce (k odst. 5)	- 0,00 Kč bez DPH		
Vícepráce (k odst. 5)	+ 6 699 826,29 Kč bez DPH	Dodatek č. 8	ANO
Méněpráce (k odst. 5)	- 0,00 Kč bez DPH		
Vícepráce (k odst. 5)	+ 0,00 Kč bez DPH	Dodatek č. 9	ANO
Méněpráce (k odst. 5)	- 0,00 Kč bez DPH		
Vícepráce (k odst. 5)	+ 0,00 Kč bez DPH	Dodatek č. 10	ANO
Méněpráce (k odst. 5)	- 0,00 Kč bez DPH		
<b>Součet všech víceprací (k odst. 5)</b>	<b>+ 7 044 858,63 Kč bez DPH</b>	<b>POSOUZENÍ:</b>	
<b>Součet všech méněprací (k odst. 5)</b>	<b>- 0,00 Kč bez DPH</b>		
<b>Změna závazku ze smlouvy (absolutní hodnota)</b>	<b>7 044 858,63 Kč bez DPH</b>	<b>Nejedná se o podstatnou změnu závazku.</b>	
<b>c) (Změna ZsS / Smluvní cena) ≤ 50 %</b>	<b>1,73 % ≤ 50,00 %</b>		

### § 222 - TABULKA K ODSTAVCI 6

Smluvní cena	407 718 888,29 Kč bez DPH		
Vícepráce (k odst. 6)	+ 6 080 593,26 Kč bez DPH	Dodatek č. 1	ANO
Méněpráce (6) související s vícepracemi	- 2 747 330,91 Kč bez DPH		
Méněpráce (6) nesouvisející s vícepracemi	- 0,00 Kč bez DPH		
Vícepráce (k odst. 6)	+ 773 644,37 Kč bez DPH	Dodatek č. 2	ANO
Méněpráce (6) související s vícepracemi	- 54 521,00 Kč bez DPH		
Méněpráce (6) nesouvisející s vícepracemi	- 0,00 Kč bez DPH		
Vícepráce (k odst. 6)	+ 0,00 Kč bez DPH	Dodatek č. 3	ANO
Méněpráce (6) související s vícepracemi	- 0,00 Kč bez DPH		
Méněpráce (6) nesouvisející s vícepracemi	- 0,00 Kč bez DPH		
Vícepráce (k odst. 6)	+ 18 731 119,54 Kč bez DPH	Dodatek č. 4	ANO
Méněpráce (6) související s vícepracemi	- 398 074,22 Kč bez DPH		
Méněpráce (6) nesouvisející s vícepracemi	- 0,00 Kč bez DPH		
Vícepráce (k odst. 6)	+ 41 798 850,04 Kč bez DPH	Dodatek č. 5	ANO
Méněpráce (6) související s vícepracemi	- 3 484 891,07 Kč bez DPH		
Méněpráce (6) nesouvisející s vícepracemi	- 0,00 Kč bez DPH		
Vícepráce (k odst. 6)	+ 30 745 874,40 Kč bez DPH	Dodatek č. 6	ANO
Méněpráce (6) související s vícepracemi	- 5 873 442,01 Kč bez DPH		
Méněpráce (6) nesouvisející s vícepracemi	- 0,00 Kč bez DPH		
Vícepráce (k odst. 6)	+ 0,00 Kč bez DPH	Dodatek č. 7	ANO
Méněpráce (6) související s vícepracemi	- 0,00 Kč bez DPH		
Méněpráce (6) nesouvisející s vícepracemi	- 0,00 Kč bez DPH		
Vícepráce (k odst. 6)	+ 28 277 825,20 Kč bez DPH	Dodatek č. 8	ANO
Méněpráce (6) související s vícepracemi	- 7 496 174,90 Kč bez DPH		
Méněpráce (6) nesouvisející s vícepracemi	- 0,00 Kč bez DPH		
Vícepráce (k odst. 6)	+ 1 193 750,04 Kč bez DPH		

Měněpráce (6) související s vícepracemi	- 355 223,62 Kč bez DPH	Dodatek č. 9	ANO
Měněpráce (6) nesouvisející s vícepracemi	- 0,00 Kč bez DPH		
Vícepráce (k odst. 6)	+ 2 834 576,71 Kč bez DPH	Dodatek č. 10	ANO
Měněpráce (6) související s vícepracemi	- 0,00 Kč bez DPH		
Měněpráce (6) nesouvisející s vícepracemi	- 0,00 Kč bez DPH		
<b>Součet všech víceprací (k odst. 6)</b>	<b>+ 130 436 233,56 Kč bez DPH</b>		
<b>Součet všech méněprací (k odst. 6) souvisejících s vícepracemi</b>	<b>- 20 409 657,73 Kč bez DPH</b>		
<b>Součet všech méněprací (k odst. 6) nesouvisejících s vícepracemi</b>	<b>- 0,00 Kč bez DPH</b>	<b>POSOUZENÍ:</b>	
<b>Změna závazku ze smlouvy (absolutní hodnota)</b>	<b>150 845 891,29 Kč bez DPH</b>	<b>Nejedná se o podstatnou změnu závazku.</b>	
<b>c) (Změna ZsS / Smluvní cena) ≤ 50 %</b>	<b>37,00 % ≤ 50,00 %</b>		

<b>§ 222 - NAVÝŠENÍ = SOUHRN Z ODST. 5 A 6</b>			
<b>Smluvní cena</b>	<b>407 718 888,29 Kč bez DPH</b>		
<b>(5)</b>	Všechny vícepráce (k odst. 5)	+ 7 044 858,63 Kč bez DPH	
	Všechny méněpráce (k odst. 5) související s vícepracemi	- 0,00 Kč bez DPH	
<b>(6)</b>	Všechny vícepráce (k odst. 6)	+ 130 436 233,56 Kč bez DPH	
	Všechny méněpráce (k odst. 6) související s vícepracemi	- 20 409 657,73 Kč bez DPH	<b>POSOUZENÍ:</b>
<b>Navýšení - souhrn z odst. 5, 6 (vícepráce po odečtení méněprací)</b>	<b>117 071 434,46 Kč bez DPH</b>	<b>Navýšení nepřekročí 30 %.</b>	
<b>(9) (Navýšení / Smluvní cena) ≤ 30 %</b>	<b>28,71 % ≤ 30,00 %</b>		

<b>§ 222 - TABULKA K ODSTAVCI 7</b>			
Cena původních (nahraz.) položek	0,00 Kč bez DPH	Dodatek č. 1	ANO
Cena nových položek	0,00 Kč bez DPH		
<b>POSOUZENÍ:</b>	<b>0 Kč ≥ 0 Kč</b>		
<b>Rozdíl (méněpráce) (k odst. 7)</b>	<b>- 0,00 Kč bez DPH</b>		
Cena původních (nahraz.) položek	0,00 Kč bez DPH	Dodatek č. 2	ANO
Cena nových položek	0,00 Kč bez DPH		
<b>POSOUZENÍ:</b>	<b>0 Kč ≥ 0 Kč</b>		
<b>Rozdíl (méněpráce) (k odst. 7)</b>	<b>- 0,00 Kč bez DPH</b>		
Cena původních (nahraz.) položek	0,00 Kč bez DPH	Dodatek č. 3	ANO
Cena nových položek	0,00 Kč bez DPH		
<b>POSOUZENÍ:</b>	<b>0 Kč ≥ 0 Kč</b>		
<b>Rozdíl (méněpráce) (k odst. 7)</b>	<b>- 0,00 Kč bez DPH</b>		
Cena původních (nahraz.) položek	12 167 409,28 Kč bez DPH	Dodatek č. 4	<b>POSUDEK OK</b>
Cena nových položek	4 883 322,42 Kč bez DPH		
<b>POSOUZENÍ:</b>	<b>12 167 409 Kč ≥ 4 883 322 Kč</b>		
<b>Rozdíl (méněpráce) (k odst. 7)</b>	<b>- 7 284 086,86 Kč bez DPH</b>		
Cena původních (nahraz.) položek	0,00 Kč bez DPH	Dodatek č. 5	ANO
Cena nových položek	0,00 Kč bez DPH		
<b>POSOUZENÍ:</b>	<b>0 Kč ≥ 0 Kč</b>		
<b>Rozdíl (méněpráce) (k odst. 7)</b>	<b>- 0,00 Kč bez DPH</b>		
Cena původních (nahraz.) položek	6 785 568,54 Kč bez DPH		

Cena nových položek	6 610 918,53 Kč bez DPH	Dodatek č. 6	POSUDEK OK
<b>POSOUZENÍ:</b>	<b>6 785 569 Kč ≥ 6 610 919 Kč</b>		
<b>Rozdíl (méněpráce) (k odst. 7)</b>	<b>- 174 650,01 Kč bez DPH</b>		
Cena původních (nahraz.) položek	0,00 Kč bez DPH	Dodatek č. 7	ANO
Cena nových položek	0,00 Kč bez DPH		
<b>POSOUZENÍ:</b>	<b>0 Kč ≥ 0 Kč</b>		
<b>Rozdíl (méněpráce) (k odst. 7)</b>	<b>- 0,00 Kč bez DPH</b>	Dodatek č. 8	POSUDEK OK
Cena původních (nahraz.) položek	2 705 590,80 Kč bez DPH		
Cena nových položek	2 684 368,40 Kč bez DPH		
<b>POSOUZENÍ:</b>	<b>2 705 591 Kč ≥ 2 684 368 Kč</b>	Dodatek č. 9	POSUDEK OK
<b>Rozdíl (méněpráce) (k odst. 7)</b>	<b>- 21 222,40 Kč bez DPH</b>		
Cena původních (nahraz.) položek	950 577,12 Kč bez DPH		
Cena nových položek	941 071,37 Kč bez DPH	Dodatek č. 10	ANO
<b>POSOUZENÍ:</b>	<b>950 577 Kč ≥ 941 071 Kč</b>		
<b>Rozdíl (méněpráce) (k odst. 7)</b>	<b>- 9 505,75 Kč bez DPH</b>		
Cena původních (nahraz.) položek	0,00 Kč bez DPH	Dodatek č. 10	ANO
Cena nových položek	0,00 Kč bez DPH		
<b>POSOUZENÍ:</b>	<b>0 Kč ≥ 0 Kč</b>		
<b>Rozdíl (méněpráce) (k odst. 7)</b>	<b>- 0,00 Kč bez DPH</b>		
<b>Součet všech méněprací (k odst. 7)</b>	<b>- 7 489 465,02 Kč bez DPH</b>		

#### § 100 - VYHRAZENÁ ZMĚNA ZÁVAZKU - "OPČNÍ PRÁVO"

<b>Předpokládaná hodnota VZ (soutěž)</b>	<b>474 000 000,00 Kč bez DPH</b>		
Vyhrazená změna závazku (opce)	+ 0,00 Kč bez DPH	Dodatek č. 1	ANO
Vyhrazená změna závazku (opce)	+ 0,00 Kč bez DPH	Dodatek č. 2	ANO
Vyhrazená změna závazku (opce)	+ 88 968 757,29 Kč bez DPH	Dodatek č. 3	ANO
Vyhrazená změna závazku (opce)	+ 0,00 Kč bez DPH	Dodatek č. 4	ANO
Vyhrazená změna závazku (opce)	+ 0,00 Kč bez DPH	Dodatek č. 5	ANO
Vyhrazená změna závazku (opce)	+ 0,00 Kč bez DPH	Dodatek č. 6	ANO
Vyhrazená změna závazku (opce)	+ 0,00 Kč bez DPH	Dodatek č. 7	ANO
Vyhrazená změna závazku (opce)	+ 0,00 Kč bez DPH	Dodatek č. 8	ANO
Vyhrazená změna závazku (opce)	+ 0,00 Kč bez DPH	Dodatek č. 9	ANO
Vyhrazená změna závazku (opce)	+ 0,00 Kč bez DPH	Dodatek č. 10	ANO
<b>Součet všech vyhrazených změn</b>	<b>+ 88 968 757,29 Kč bez DPH</b>	<b>POSOUZENÍ:</b>	
(Vyhraz. změny / Předpokl. h.) ≤ 30 %	<b>18,77 % ≤ 30,00 %</b>	Vyhrazená změna nepřekročí 30 %.	
<b>Nová smluvní cena (vstupní) pro následující dodatky</b>	<b>407 718 888,29 Kč bez DPH</b>		

#### SOUHRNNÁ TABULKA AKTUÁLNÍHO DODATKU

<b>Číslo aktuálního dodatku</b>	<b>10</b>
<b>Celková hodnota všech víceprací (aktuálního dodatku)</b>	<b>+ 2 834 576,71 Kč bez DPH</b>
<b>Celková hodnota všech méněprací (aktuálního dodatku)</b>	<b>- 0,00 Kč bez DPH</b>
<b>Celková hodnota vyhrazené změny závazku (opce)</b>	<b>+ 0,00 Kč bez DPH</b>

<b>Celkové navýšení smluvní ceny (aktuálního dodatku)</b>	<b>2 834 576,71 Kč bez DPH</b>
---	--------------------------------

<b>SOUHRNNÁ TABULKA VŠECH DODATKŮ</b>	
<b>Původní smluvní cena (vstupní)</b>	<b>318 750 131,00 Kč bez DPH</b>
Cena po navýšení z dodatku č. 1	322 213 367,35 Kč bez DPH
Cena po navýšení z dodatku č. 2	322 932 490,72 Kč bez DPH
Cena po navýšení z dodatku č. 3	411 901 248,01 Kč bez DPH
Cena po navýšení z dodatku č. 4	423 180 263,02 Kč bez DPH
Cena po navýšení z dodatku č. 5	468 220 267,90 Kč bez DPH
Cena po navýšení z dodatku č. 6	493 459 583,98 Kč bez DPH
Cena po navýšení z dodatku č. 7	508 749 750,23 Kč bez DPH
Cena po navýšení z dodatku č. 8	537 268 087,32 Kč bez DPH
Cena po navýšení z dodatku č. 9	541 297 411,64 Kč bez DPH
Cena po navýšení z dodatku č. 10	544 131 988,35 Kč bez DPH
<b>Současná cena se zahrnutím všech změn (bez DPH)</b>	<b>544 131 988,35 Kč bez DPH</b>

Výpočet provedl/a: Jiří Kutík



Oblastní nemocnice Jičín – Novostavba pavilonu „A“ pro laboratoře a onkologii

SOD	318 750 131,00 Kč	bez DPH	Odstavec celkem	
D.č. 1	3 463 236,35 Kč		4	26 831 130,62 Kč
D.č. 2	719 123,37 Kč		5	7 044 858,63 Kč
D.č. 3	88 968 757,29 Kč		OPCE	88 968 757,29 Kč
D.č. 4	11 279 015,01 Kč		6	110 026 575,83 Kč
D.č. 5	45 040 004,88 Kč	225 381 857,35 Kč	7	7 489 465,02 Kč
D.č. 6	25 239 316,08 Kč			- Kč
D.č. 7	15 290 166,25 Kč			- Kč
D.č. 8	28 518 337,09 Kč			- Kč
D.č. 9	4 029 324,32 Kč			- Kč
D.č. 10	2 834 576,71 Kč			- Kč

CELKEM	544 131 988,35 Kč	bez DPH	kontrola z ZS	544 131 988,35 Kč
--------	-------------------	---------	---------------	-------------------

Číslo ZL	Název změnového listu	Cena víceprací bez DPH	Cena měněprací bez DPH	Celkem ZL Kč bez DPH	dodatek č.:	cena celkem dodatek	odst.	prodl. termín	Odstavec	plus	minus
<b>listopad 21</b>											
001	zřízení časoběrných kamer pro dokumentaci výstavby za účelem jednak případných reklamací, bezpečnostních a dokumentárních důvodů	129 974,00 Kč	- Kč	129 974,00 Kč	<b>1</b>	3 463 236,35 Kč	4	3 t	4	129 974,00 Kč	- Kč
002	změna provedení odpojení bouraného objektu od inženýrských sítí, předaná dokumentace neodpovídala skutečnosti	198 600,00 Kč	- Kč	198 600,00 Kč			6		6	6 080 593,26 Kč	- 2 747 330,91 Kč
003	rozdílné zajištění stavební jámy oproti PD z důvodu nemožnosti zaberání štětovic do požadované hloubky, důvodem je podzemní voda, která nasýtila jíly do neproniknutelné hmoty	5 881 993,26 Kč	- 2 747 330,91 Kč	3 134 662,35 Kč			6		6 t		
004	změna realizačního týmu generálního dodavatele	- Kč	- Kč	- Kč							
<b>leden 21</b>											
005	zemní práce pro archeologický záchranný průzkum nad rámeč předpokladu	773 644,37 Kč	- 54 521,00 Kč	719 123,37 Kč	<b>2</b>	719 123,37 Kč	6		6	773 644,37 Kč	- 54 521,00 Kč
	Náhradní zdroj - OPCE	88 968 757,29 Kč	- Kč	88 968 757,29 Kč	<b>3</b>	88 968 757,29 Kč				88 968 757,29 Kč	- Kč
<b>březen 22</b>											
006	ČOV - demolice objektu (nebezpečný odpad)	2 386 501,00 Kč	- 29 450,00 Kč	2 357 051,00 Kč	<b>4</b>	11 279 015,01 Kč	6	1 t	6	18 731 119,54 Kč	- 398 074,22 Kč
007	Změna základové desky včetně izolace	4 883 322,42 Kč	- 12 167 409,28 Kč	- 7 284 086,86 Kč			7		7	4 883 322,42 Kč	- 12 167 409,28 Kč
008	Provedení pilot - skutečné provedení	31 235,81 Kč	- 366 073,77 Kč	- 334 837,96 Kč			6		6		
009	Požadavek ON na provedení nového plynovodního potrubí v místě stávajícího, které je v havarijním stavu	230 056,55 Kč	- Kč	230 056,55 Kč			4		4	230 056,55 Kč	- Kč
010	ČOV - likvidace kontaminované hlíny	15 482 499,39 Kč	- Kč	15 482 499,39 Kč			6		6	230 056,55 Kč	- Kč
011	Rozšíření vnitřní staveništní komunikace, oproti PD	830 883,34 Kč	- 2 550,45 Kč	828 332,89 Kč			6		6		
012	změna uzlového bodu (narovnání ZL 2,3)	- Kč	- Kč	- Kč							
013	změna specialistů	- Kč	- Kč	- Kč							
<b>červen 22</b>											
014	Přípojka EL pro jeřáb Při součtu potřeby EL přívodu pro stavbu (ZS, stavba, jeřáb) neměla ON dostatečnou kapacitu, proto muselo být zřízeno nové přípojné místo, pro naplnění skutečné potřeby	51 729,32	0,00	51 729,32	<b>5</b>	45 040 004,88 Kč	6	17 974 420,02	4	15 395 022,63	-8 668 976,72
015	Skutečná likvidace nebezpečného odpadu ze ZL 6 (ČOV demolice objektu - nebezpečný odpad) a 10 (ČOV - likvidace kontaminované hlíny), řešeno v dodatku č.4. Narovnání skutečného odvozeného množství materiálu při demolici ČOV dle vážních listků a skutečnosti zjištěné při výkopech	1 463 180,23	-2 108 295,20	-645 114,97			6		6	41 798 850,04	-3 484 891,07
016	Narovnání chybějících položek v rozpočtu se skutečnosti - zajištění stavební jámy a doplnění dle DI Doplnění chybějících položek zjištěných v rámci PD včetně doplnění v dodatečných informacích, v průběhu realizace (přesuny, demontáže, nerealizovatelné položky)	436 146,83	-236 642,40	199 504,43			6		6		
017	Změna v zajištění výkopu jámy pro nový kolektor Pavilon A - zemní práce V návaznosti na zjištění skutečnosti, ohledně množství sítí vedených v areálu a nezapomínaných, bylo původní řešení přehodnoceno. Původní řešení s takovým množstvím neuvážovalo.	9 171 337,47	-102 295,97	9 069 041,50			6		6		
018	Montáž sítě pro vyrovnání potenciálu na pavilonu A (faradayova klec) - všechny patra V rámci projektu bylo s provedením uvažováno, ale již nebylo zaneseno v rozpočtu.	2 654 028,29	0,00	2 654 028,29			6		6		
019	Změna v provedení kolektoru pro Pavilon A - zvýšení úmostnosti V rámci požadavku uživatele ON, pro zajištění dopravy těžkých vozidel po areálu, bylo původní řešení nahrazeno a to zvýšením úmostnosti původního kolektoru pro zátěž 40t	6 286 677,32	-2 816 382,58	3 470 294,74			4		4		
020	Změna materiálu pro obrys okolo pavilonu A - skutečnost Jedná se o skutečné provedení.	3 167 207,28	-504 019,88	2 663 187,40			6		6		
021	Cena za projektovou dokumentaci pro realizaci "nových areálových optických rozvodů" - požadavek ON Požadavek ON na zpracování dokumentace pro nové areálové rozvody slaboproudu.	396 000,00	0,00	396 000,00			4		4		
022	Zemní práce pro archeologický záchranný průzkum nad rámeč předpokladu	49 513,70	0,00	49 513,70			6		6		
023	Skutečné provedení ze ZL 7 (změna základové desky) Dopočetití skutečného množství materiálu v rámci změnového listu 007 - změna základové desky z dodatku č.4.	66 235,61	0,00	66 235,61			6		6		
024NZ	Staveništní komunikace pro pacienty ON (při výkopech kolektoru pro NZ) Zajištění provizorní dopravy v areálu nemocnice jak pro pacienty tak i pro sanitní vozy na období, kdy budou prováděny práce na novém kolektoru. Tyto práce se dotknou do značné míry původních areálových komunikací.	1 256 971,04	0,00	1 256 971,04			6		6		
025NZ	Přeložení stávajících kabelů, nalezených při výkopech pro NZ	229 470,55	0,00	229 470,55			6		6		

026NZ	Změna v zajištění výkopu jámy pro nový kolektor NZ na základě posudku geotechnika - zemní práce V rámci posudku geotechnika a návrhu statika, byl zvolen jiný postup při zajištění jámy pro nový kolektor a to z důvodu výskytu podzemní vody a blízkosti stávajícího objektu. Zde by mohlo dojít v rámci spodní vody odplavování částic pod stávajícím objektem a vzniku kaveren, které by do budoucna mohly narušit statiku stávajícího objektu.	16 511 559,79	-311 981,46	16 199 578,33
027NZ	Změna v provedení kolektoru pro NZ - zvýšení únosnosti V rámci požadavku uživatele ON, pro zajištění dopravy těžkých vozidel po areálu, bylo původní řešení nahrazeno a to zvýšením únosnosti původního kolektoru pro zátěž 40t	8 712 345,31	-5 852 594,14	2 859 751,17
028NZ	Odsranění základů bývalé kotelny, včetně likvidace kontaminované zeminy v kategorii N Při demolici objektu, byly v zemi nalezeny kce, které nebyly zaneseny do původního PD, byly zjištěny až při realizaci. Dále byla objevena kontaminovaná zemina (dehtem), návaznost na využití původního objektu.	6 219 203,28	-221 656,16	5 997 547,12
029NZ	Narovnání špatně uvedených výměr v rozpočtu s PD Rozměry pro výkop a přesuny zeminy dle PD, neodpovídali výměrám v rozpočtu. Jde o narovnání dle PD.	522 266,65	0,00	522 266,65

6	27 065 584,86
4	
6	
6	

prosinec 22

030NZ	Záměna kulových ventilů na vodovodním potrubí v kolektoru vedoucího z náhradního zdroje. V původním řešení je ventil v bronzovém provedení a provádí se záměna za nerezové provedení, z důvodu sjednocení materiálů, jelikož potrubí je také nerezové. Záměna se provádí na požadavek ONIC, kdy ONIC uvádí lepší vlastnosti materiálu a lepší ocharanu před legionelou.	234 175,60	-37 674,24	196 501,36
031NZ	Dorovnání chybějícího množství elektro kabeláž zjištěné dle skutečně prováděných prací.	2 976 186,44	-2 338 524,02	637 662,42
032NZ	Změna provedení kotvení nových el rozvodů do stávajících objektů - podhledů. Po odkrytí bylo zjištěno, že nelze předpoklad PD provést z důvodu stávajících rozvodů, které bránily původnímu řešení.	397 608,94	-162 044,45	235 564,49
033NZ	Dorovnání chybějícího materiálu v rámci kanalizace náhradního zdroje. V PD zakresleno, ale neuvedeno v rozpočtu.	426 574,99	-20 376,46	406 198,53
034	Změna slaboproudého kabelu, z důvodu chyby v PD.	2 278 867,50	-1 046 500,00	1 232 367,50
035NZ	Záměna elektro materiálu na náhradním zdroji	3 895 174,00	-4 069 824,01	-174 650,01
036NZ	Oprava stávajících přívodů el do světel na pavilonu PIO, z důvodu zjištěných nedostatků při jejich montáži a zapojení - obnažené žily v blízkosti kovových kci. Přívody El do stávajících světel byly opraveny, zaizolovány v případech kdy hrozil úraz El (obnažené žily v blízkosti kovové kce podhledu - návaznost na rozvod nových kabelů v rámci novostavby náhradní zdroj).	157 031,00	0,00	157 031,00
037NZ	Likvidace nebezpečného odpadu. Dopřesnění množství odtěžení nebezpečné zeminy z ZL 028NZ dle skutečnosti.	5 145 552,66	-77 295,68	5 068 256,98
038	Přesun sochy v areálu ONIC. PD uvažovala pouze s přesunem stávající sochy jako celku - mechanizací. Po bližším ohledání reaurátorem nebylo možno přesun jako celku provést a bylo třeba sochu rozebrat na jednotlivé díly. Po rozebrání byla zjištěna značná degradace materiálu, která by způsobila značnou	495 800,00	-62 723,10	433 076,90
039NZ	Doplnění stavebních prací na výstavbě energo centra, zjištěné při výstavbě.	2 141 323,57	-33 955,95	2 107 367,62
040	Doplnění chybějících přesunů hmot v PD - síť technické infrastruktury.	334 338,75	0,00	334 338,75
041	Narovnání množství zdojených kabelů týkajících se pavilonu A s projektem "náhradního zdroje"	0,00	-508 664,18	-508 664,18
042	Záměna materiálu na schodišti v pavilonu A (monolitická ŽB kce/prefabrikát). Původní řešení obsahovalo realizaci přímo na stavbě (montáž bednění, vložení ocel výztuže, vlastní betonáž včetně zhutnění betonové směsi, přesuny materiálu pomocí jeřábu). Toto řešení bylo nahrazeno prefa výrobkem, který obsahuje materiálové stejné složení (bednění, železo, beton, přesun výrobku pomocí jeřábu). Toto řešení je výhodnější z důvodu minimalizace způsobených chyb lidským faktorem.	690 367,26	-690 367,26	0,00
043NZ	Dopočet množství vykopané zeminy v rámci změny pažení pro instalační kolektor, včetně výměny záspového materiálu dle vyjádření geotechnika - náhradní zdroj	6 331 809,65	-521 536,39	5 810 273,26
044	Dopočetání skutečného množství vykopané zeminy v rámci změny pažení pro instalační kolektor, včetně výměny záspového materiálu dle vyjádření geotechnika - pavilon A	2 451 664,56	-622 843,48	1 828 821,08
045NZ	Přeložka stávající kanalizace z důvodu kolize se záporovým pažením nového kolektoru mezi objektem ředitelství a PIO.	555 922,59	0,00	555 922,59
046	Doplnění magnetických kontaktů do zbývajících výplní otvorů (oken) na pavilonu A. Tyto kontakty je nutno osadit do výplní z důvodu propojení s MaR, která řídí i provoz klimatických jednotek - VZT.	127 808,18	0,00	127 808,18
047	Změna v dodávce transformátů z původního suchého 1000/10kv za olejový 1600/10kv z důvodu zvýšení spotřeby elektrické energie a ve větší efektivnosti olejového trafo - meší ztráty el energie - tento ZL řeší pouze výměnu trafo.	1 896 336,50	-372 387,44	1 523 949,06
048NZ	Rozšíření a zajištění jámy výkopu nového kolektoru před objektem PIO z důvodu zjištěných při vlastní realizaci - inženýrské síti, kolize se vstupem do objektu PIO.	2 008 659,17	-23 160,95	1 985 498,22
049	Dodatečné pokácení stávajících stromů, které nebyly obsaženy v PD. Stávající stromy byly v kolizi se stávající stavbou spojovacího krčku a jednak byly i na hraně živostnosti a mohlo v budoucnu dojít i k ohrožení klientů ONIC. Dále je v ZL obsažena i náhradní výsadba stromů včetně zajištění péče dle požadavku MĚUŽP.	498 664,00	0,00	498 664,00
050NZ	Přivedení silových kabelů EL do objektu márnice, z důvodu budoucích změn v areálu spočívající se změnou využití stávajícího objektu onkologie (bude přesunuta do pavilonu A). Nyní je objekt márnice napájen z objektu onkologie.	345 032,34	0,00	345 032,34
051NZ	Sjednocení požadavku PD na úpravu povrchu vnitřních stěn v objektu pro náhradní zdroj, kdy byl navrhnut povrch stěn štuk+výmalba/obklad. Jelikož se jedná o technické místnosti, bude všude proveden obklad.	13 540,15	-83 429,91	-69 889,76

6

25 239 316,08

4	27 065 584,86
6	
6	
6	
6	
6	
6	
6	
6	
6	
6	
6	
6	
6	
6	

4	234 175,60	-37 674,24
5	345 032,34	0,00
6	30 745 874,40	-5 873 442,01
7	6 610 918,53	-6 785 568,54

	37 936 000,87	-12 696 684,79	25 239 316,08
Pavilon A	12 723 198,65	-5 328 862,73	7 394 335,92
Náhradní zdroj	25 212 802,22	-7 367 822,06	17 844 980,16

plus 4 t

052	Záměna materiálu oken na spojovacím krčku v rámci výstavby pavilonu A. Původním řešením byly dřevěná okna, která jsou na všech stávajících spojovacích krčcích. Z důvodu již špatné funkčnosti stávajících oken a požadavku na jejich výměnu, bylo přistoupeno ke změně za jiný materiál. Tato záměna materiálu je z technického hlediska lepší bez dopadu do ceny.	2 025 377,27	-2 025 377,27	0,00
053	Úprava zpevněných ploch v návaznosti na pohyb vozidel po areálu ONJC.	1 923 974,63	0,00	1 923 974,63
054NZ	Dopočet chybějících položek VRN z již realizovaných ZL na náhradní zdroj (24, 26, 27, 28, 29)	469 308,32	0,00	469 308,32
055NZ	Doplnění chybějících tonáží pro přesuny hmot v rozpočtu - stavební části náhradního zdroje.	114 902,80	0,00	114 902,80

**únor 23**

056	Navýšení ceny z důvodu nenadále události - invaze na Ukrajinu - Pavilon A	11 124 827,89	0,00	11 124 827,8852	<b>7</b>	15 290 166,25	4	12 137 525,67	4	15 290 166,25	0
	Navýšení ceny z důvodu nenadále události - invaze na Ukrajinu - Pavilon A - ZL	1 012 697,78	0,00	1 012 697,7798							
	Navýšení ceny z důvodu nenadále události - invaze na Ukrajinu - Náhradní zdroj	1 666 083,70	0,00	1 666 083,7021							
	Navýšení ceny z důvodu nenadále události - invaze na Ukrajinu - Náhradní zdroj - ZL	1 486 556,89	0,00	1 486 556,8858							

**květen 23**

057	Změna rozvodů DEMI vody pro úpravu vody v 3.NP vyvolaná aktualizací zdravotnické technologie.	374 225,03	- 166 818,75	207 406,28
058	Skutečná výměra provedených monolitických konstrukcí na objektu Pavilonu A.	536 932,28	- 3 547 564,10	- 3 010 631,82
059	Změna materiálu střešních konstrukce spojovacího krčku, mezi pavilonem A a stávajícím spojovacím krčkem	857 473,80	- 878 696,20	- 21 222,40
060	Změna materiálu hydroizolace instalačního kanálu mezi pavilonem A a pavilonem D.	424 670,64	- 424 670,64	-
061NZ	Doplnění chybějící hydroizolace instalačního kanálu mezi pavilonem D a objektem kotelny. Jedná se o chybu projektu.	724 325,53	-	724 325,53
062NZ	Změna materiálu hydroizolace instalačního kanálu mezi pavilonem D a objektem kotelny.	1 402 223,96	- 1 402 223,96	0,00
063	Změny vyvolané aktualizací zdravotnické technologie.	6 800 554,76	- 1 741 346,52	5 059 208,24
064	Změna v provedení hromosvodu na střeše. Jedná se o chybu projektu.	1 642 879,77	- 215 020,46	1 427 859,31
065	Provedení dodatečných prostupů z pavilonu A do spojovacího krčku. Jedná se o chybu projektu.	175 376,14	-	175 376,14
066	Narovnáni skutečných výměr elektro rozvodů v rámci stavby pavilonu A. Jedná se o chybu projektu.	1 608 353,99	- 589 603,12	1 018 750,87
067	Změna provedení zastřešovací konstrukce nad hlavními vstupy do objektu z jihozápadní strany.	303 536,00	- 402 581,31	- 99 045,31
068NZ	Dopřesnění rozsahu zemních prací při realizaci instalačního kanálu mezi pavilonem D a objektem kotelny. Aktualizace ZL 043 NZ.	2 685 000,55	- 411 145,41	2 273 855,14
069	Dopřesnění rozsahu zemních prací při realizaci instalačního kanálu mezi pavilonem D a pavilonem A. Aktualizace ZL 044 NZ.	1 866 495,13	- 400 062,43	1 466 432,70
070	Doplnění slaboproudých rozvodů, vyvolané aktualizací zdravotnické technologie.	796 928,70	-	796 928,70
071	Oprava stávající komunikace za objektem onkologie. V PD nebyla řešena.	1 054 840,73	-	1 054 840,73
072	Navýšení vedlejších rozpočtových nákladů z důvodů vzniklých víceprací v dopadem do prodloužení termínu dokončení stavby.	1 153 054,92	-	1 153 054,92
073	Změna provedení otvorů v trase dopravy MRI z důvodu posunutí dodávký zařízení, tak aby v budoucnu došlo k minimalizaci stavebních zásahů do již hotových konstrukcí.	98 919,00	-	98 919,00
074NZ	Narovnáni skutečných nákladů na výstavbu v rámci elektro rozvodů. Chyba v projektu.	1 434 372,27	-	1 434 372,27

**8**

28 518 337,09

4	1 589 936,84 Kč	-	531 853,94 Kč
5	6 699 826,29 Kč	-	Kč
6	28 277 825,20 Kč	-	7 496 174,90 Kč
7	2 684 368,40 Kč	-	2 705 590,80 Kč
		39 251 956,73 Kč	- 10 733 619,64 Kč

	vícepráce	méně práce	celkem
Pavilon A	23 767 551,58	- 8 898 217,47	14 869 334,11
Náhradní zdroj	15 484 405,15	- 1 835 402,17	13 649 002,98
		39 251 956,73	- 10 733 619,64
			28 518 337,09

**červen 23**

087	Změna v dodání technologie chladicího boxu, kde záměna spočívá ve změně splitové technologie za monoblok. Záměna je po technické stránce lepší a cenově výhodnější.	941 071,37	- 950 577,12	- 9 505,75
088	Doplnění chladicího agregátu do chladicího boxu z důvodu zálohování chlazení v případě poruchy, kdy je skladovaný lékářský materiál závislý na stále teplotě.	135 000,00	-	135 000,00
089	Úprava energobloku v rámci VZT z důvodu dodání většího trafu (původně 1000/10KW na 1600/10KW), požadavku ČEZ na stavební připravenost, včetně přípravy na plánovaný před 35KW.	173 965,87	- 76 020,32	97 945,55
090	Provedení FVE na pavilon A a spojovací krček	3 200 303,65	-	3 200 303,65
091	Změna rozvodů mediplynů ze stupně čistoty 2 na stupeň čistoty 5, z důvodu obměny a doplnění měřících přístrojů v rámci aktualizace zdravotnické technologie z roku 2021	884 784,17	- 279 203,30	605 580,87

**9**

4 029 324,32

	vícepráce	méněpráce	celkem
Pavilon A	5 335 125,06	- 1 305 800,74	4 029 324,32
4	3 200 303,65	-	3 200 303,65
6	1 193 750,04	- 355 223,62	838 526,42
7	941 071,37	- 950 577,12	- 9 505,75

**červen 23**

	Změna vyvolána nezbytností zachování funkčnosti rozvodů TUV a UT po celou dobu provádění. Prostorově dle původního řešení není realizovatelné provedení nových rozvodů před demontáží starých rozvodů, byla by nezbytná odstávka nemocnice nebo zřízení jiných provizorních rozvodů. Provedení realizace je nezbytné provést mimo topnou sezónu. Zároveň zhodnocen stav stávajících přípojek pro jednotlivé pavilony jako havarijní a tedy řeší výměnu této části rozvodů vč. přípojovacích armatur. Stávající rozvody, na které mělo být napojeno potrubí dle původního řešení, jsou na hranici životnosti.	2 834 576,71	-	2 834 576,71	<b>10</b>	2 834 576,71	6
6	092NZ						
	093	změna realizačního týmu generálního dodavatele	-	-	-		-

4t	6	2 834 576,71		2 834 576,71
----	---	--------------	--	--------------

<b>ZMĚNOVÝ LIST</b>			<b>092NZ</b>
<b>Změna trasy vedení UT a ZTI v novém kolektoru</b>			
<b>Stavba:</b>	Náhradní zdroj elektrické energie - nemocnice Jičín		
<b>Objekt:</b>	SO.03.03 - ROZVODY VODY KOLEKTORU, SO 03.04 ROZVODY UT		
<b>Předkládá:</b>	Geosan Group a.s.	<b>Datum:</b>	20.06.2023

<b>Odesláno / předáno:</b>		<b>Přílohy / počet listů</b>	
poštou		1) Položkový rozpočet změny	2 listů
e-mailem	<del>X</del>	2) Projektové podklady	1 listů, výkresů
osobně		3) Fotodokumentace a ostatní přílohy	1 listů

<b>1 Technický popis změny:</b>	
<b>1.1 Popis původního řešení:</b> dle PD	
<b>1.2 Popis nového řešení:</b> Nová trasa vedení v novém kolektoru včetně výměny nevyhovujícího potrubí a doplnění nezbytných armatur.	

<b>2 Zdůvodnění změny:</b>	
Jedná se o změny, jejíž potřeba vznikla v důsledku okolností, které zhotovitel jednající s náležitou péčí nemohl předvídat. Změna nemění celkovou povahu veřejné zakázky. Změna je vyvolána nezbytností zachování funkčnosti rozvodů TUV a ÚT po celou dobu provádění. Prostorově dle původního řešení není realizovatelné provedení nových rozvodů před demontáží starých rozvodů, byla by nezbytná odstávka nemocnice nebo zřízení jiných provizorních rozvodů. Provedení realizace je nezbytné provést mimo topnou sezónu. Zároveň zhodnocen stav stávajících přípojek pro jednotlivé pavilony jako havarijní a tedy řeší výměnu této části rozvodů vč. přípojovacích armatur. Stávající rozvody, na které mělo být napojeno potrubí dle původního řešení, jsou na hranici životnosti.	

<b>3 Vliv na dopracování projektové dokumentace:</b>	<del>X</del>	ANO		NE
--	--------------	-----	--	----

<b>4 Dopad do smluvních termínů:</b>	<del>X</del>	ANO (uvést návrh prodloužení lhůty smluvního termínu)		NE
<b>4 týdny</b>				

<b>5 Náklady:</b>	Cena méněprací (odpočet):	-	0,00 Kč	bez DPH
	Cena víceprací (přípočet):	+	2 834 576,71 Kč	bez DPH
	<b>Výsledná ceny změny:</b>		<b>2 834 576,71 Kč</b>	bez DPH

<b>6 Schválil:</b>					
za zhotovitele:	za TDS:	za TDS - specialistu:	za AD:	za uživatele:	za objednatele:
		<del>X</del>		<del>X</del>	
GEOSAN GROUP a.s.	SP + ERV + RSTAV	SP + ERV + RSTAV	KARLÍN BLOK, s.r.o.	ON Jičín a.s.	Královéhradecký kraj

# SOUPIS PRACÍ

Stavba:

ON Jičín - Náhradní zdroj elektrické energie - nemocnice Jičín

Objekt:

**SO.03.03 - ROZVODY VODY KOLEKTORU**

Místo: Oblastní nemocnice Jičín, Bolzanova 512, 506 43 Ji

Datum:

Zadavatel: Královéhradecký kraj, Pivovarské náměstí 1245, 500

Projektant: E.L.-projekt,  
Zvědavá ulička čp.  
50, 514 01 Jilemn

Uchazeč: GEOSAN GROUP a. s., U Průhonu 1516/2, 170 00 Praha 7

Zpracovatel:

PČ	Typ	Kód	Popis	MJ	Množství	J.cena [CZK]	Cena celkem [CZK]	Cenová soustava
----	-----	-----	-------	----	----------	--------------	-------------------	-----------------

## Náklady soupisu celkem

**2 362 086,42**

D 053 Zařízení zdravotně technických instalací - vnitřní vodovod

2 315 771,00

D D1 Trubní materiál

1 536 072,47

1	M	720070	potrubí z ušlechtilé oceli 1.4521 (AISI 444) (X2CrMoTi 18-2) pro instalace pitné vody podle DIN 1988, systém s lisovacími spojkami - včetně základních tvarovek - 76,1x2	m	74,000	4 154,29	307 417,46	SOD
	VV		odpočet			-53,000		
	VV		přípočet			127,000		
	VV		změna			74,000		
2	M	720071	potrubí z ušlechtilé oceli 1.4521 (AISI 444) (X2CrMoTi 18-2) pro instalace pitné vody podle DIN 1988, systém s lisovacími spojkami - včetně základních tvarovek - 108x2	m	45,000	5 286,58	237 896,10	SOD
	VV		odpočet			-53,000		
	VV		přípočet			98,000		
	VV		změna			45,000		
N	M	URS 722140117.VGA	potrubí z ušlechtilé oceli 1.4521 (AISI 444) (X2CrMoTi 18-2) pro instalace pitné vody podle DIN 1988, systém s lisovacími spojkami - včetně základních tvarovek - 54x1,5	m	86,000	3 062,02	263 333,48	CS ÚRS 2023 01 * 1,16
N	M	URS 722140115.VGA	potrubí z ušlechtilé oceli 1.4521 (AISI 444) (X2CrMoTi 18-2) pro instalace pitné vody podle DIN 1988, systém s lisovacími spojkami - včetně základních tvarovek - 35x1,5	m	75,000	1 831,94	137 395,62	CS ÚRS 2023 01 * 1,16
N	M	URS 722140114.VGA	potrubí z ušlechtilé oceli 1.4521 (AISI 444) (X2CrMoTi 18-2) pro instalace pitné vody podle DIN 1988, systém s lisovacími spojkami - včetně základních tvarovek - 28x1,2	m	75,000	1 387,31	104 048,52	CS ÚRS 2023 01 * 1,16
N	M	URS 722140112.VGA	potrubí z ušlechtilé oceli 1.4521 (AISI 444) (X2CrMoTi 18-2) pro instalace pitné vody podle DIN 1988, systém s lisovacími spojkami - včetně základních tvarovek - 22x1,2	m	3,000	1 017,05	3 051,16	CS ÚRS 2023 01 * 1,16
3	M	720072	potrubí z ušlechtilé oceli 1.4521 (AISI 444) (X2CrMoTi 18-2) pro instalace pitné vody podle DIN 1988, systém s lisovacími spojkami - oblouk 90°, 2x lis. přípoj - 76,1x2	ks	27,000	1,00	27,00	SOD
	VV		odpočet			-3,000		
	VV		přípočet			30,000		
	VV		změna			27,000		
4	M	720073	potrubí z ušlechtilé oceli 1.4521 (AISI 444) (X2CrMoTi 18-2) pro instalace pitné vody podle DIN 1988, systém s lisovacími spojkami - oblouk 90°, 2x lis. přípoj - 108x2	ks	21,000	1,00	21,00	SOD
	VV		odpočet			-3,000		
	VV		přípočet			24,000		
	VV		změna			21,000		
N	M	Ceník VIEGA 2023, č. art. 435677	potrubí z ušlechtilé oceli 1.4521 (AISI 444) (X2CrMoTi 18-2) pro instalace pitné vody podle DIN 1988, systém s lisovacími spojkami - oblouk 90°, 2x lis. přípoj - 54x1,5	ks	12,000	1 998,93	23 987,16	VLASTNÍ
N	M	č. art. 435677	potrubí z ušlechtilé oceli 1.4521 (AISI 444) (X2CrMoTi 18-2) pro instalace pitné vody podle DIN 1988, systém s lisovacími spojkami - oblouk 90°, 2x lis. přípoj - 35x1,5	ks	9,000	990,41	8 913,73	VLASTNÍ
N	M	č. art. 435660	potrubí z ušlechtilé oceli 1.4521 (AISI 444) (X2CrMoTi 18-2) pro instalace pitné vody podle DIN 1988, systém s lisovacími spojkami - oblouk 90°, 2x lis. přípoj - 28x1,2	ks	9,000	725,47	6 529,19	VLASTNÍ
N	M	č. art. 482657	potrubí z ušlechtilé oceli 1.4521 (AISI 444) (X2CrMoTi 18-2) pro instalace pitné vody podle DIN 1988, systém s lisovacími spojkami - oblouk 45°, 2x lis. přípoj - 76,1x2	ks	4,000	5 556,44	22 225,77	VLASTNÍ
N	M	č. art. 482664	potrubí z ušlechtilé oceli 1.4521 (AISI 444) (X2CrMoTi 18-2) pro instalace pitné vody podle DIN 1988, systém s lisovacími spojkami - oblouk 45°, 2x lis. přípoj - 108x2	ks	4,000	9 377,84	37 511,34	VLASTNÍ

PČ	Typ	Kód	Popis	MJ	Množství	J.cena [CZK]	Cena celkem [CZK]	Cenová soustava
N	M	č. art. 435882	potrubí z ušlechtilé oceli 1.4521 (AISI 444) (X2CrMoTi 18-2) pro instalace pitné vody podle DIN 1988, systém s lisovacími spojkami - T-kus 28x28x28, 3x lis. přípoj	ks	1,000	906,05	906,05	VLASTNÍ
N	M	č. art. 435899	potrubí z ušlechtilé oceli 1.4521 (AISI 444) (X2CrMoTi 18-2) pro instalace pitné vody podle DIN 1988, systém s lisovacími spojkami - T-kus 35x35x35, 3x lis. přípoj	ks	1,000	1 127,21	1 127,21	VLASTNÍ
N	M	č. art. 435912	potrubí z ušlechtilé oceli 1.4521 (AISI 444) (X2CrMoTi 18-2) pro instalace pitné vody podle DIN 1988, systém s lisovacími spojkami - T-kus 54x54x54, 3x lis. přípoj	ks	2,000	1 897,48	3 794,95	VLASTNÍ
N	M	č. art. 435844	potrubí z ušlechtilé oceli 1.4521 (AISI 444) (X2CrMoTi 18-2) pro instalace pitné vody podle DIN 1988, systém s lisovacími spojkami - T-kus 54x22x54, 3x lis. přípoj	ks	5,000	1 933,74	9 668,68	VLASTNÍ
N	M	č. art. 482718	potrubí z ušlechtilé oceli 1.4521 (AISI 444) (X2CrMoTi 18-2) pro instalace pitné vody podle DIN 1988, systém s lisovacími spojkami - T-kus 76x76x76, 3x lis. přípoj	ks	5,000	9 553,04	47 765,19	VLASTNÍ
N	M	č. art. 482763	potrubí z ušlechtilé oceli 1.4521 (AISI 444) (X2CrMoTi 18-2) pro instalace pitné vody podle DIN 1988, systém s lisovacími spojkami - T-kus 108x108x108, 3x lis. přípoj	ks	3,000	12 854,24	38 562,72	VLASTNÍ
N	M	č. art. 483173	potrubí z ušlechtilé oceli 1.4521 (AISI 444) (X2CrMoTi 18-2) pro instalace pitné vody podle DIN 1988, systém s lisovacími spojkami - redukce, 1x lis. přípoj - 108x2 / 76,1x2	ks	3,000	4 284,04	12 852,11	VLASTNÍ
N	M	č. art. 483166	potrubí z ušlechtilé oceli 1.4521 (AISI 444) (X2CrMoTi 18-2) pro instalace pitné vody podle DIN 1988, systém s lisovacími spojkami - redukce, 1x lis. přípoj - 108x2 / 54x1,5	ks	2,000	3 901,64	7 803,28	VLASTNÍ
N	M	č. art. 483135	potrubí z ušlechtilé oceli 1.4521 (AISI 444) (X2CrMoTi 18-2) pro instalace pitné vody podle DIN 1988, systém s lisovacími spojkami - redukce, 1x lis. přípoj - 76,1x2 / 54x1,5	ks	7,000	3 439,02	24 073,12	VLASTNÍ
N	M	č. art. 436353	potrubí z ušlechtilé oceli 1.4521 (AISI 444) (X2CrMoTi 18-2) pro instalace pitné vody podle DIN 1988, systém s lisovacími spojkami - redukce, 1x lis. přípoj - 54x1,5 / 35x1,5	ks	2,000	1 300,28	2 600,56	VLASTNÍ
N	M	č. art. 436346	potrubí z ušlechtilé oceli 1.4521 (AISI 444) (X2CrMoTi 18-2) pro instalace pitné vody podle DIN 1988, systém s lisovacími spojkami - redukce, 1x lis. přípoj - 54x1,5 / 28x1,2	ks	3,000	1 219,02	3 657,07	VLASTNÍ
N	M	č. art. 436483	potrubí z ušlechtilé oceli 1.4521 (AISI 444) (X2CrMoTi 18-2) pro instalace pitné vody podle DIN 1988, systém s lisovacími spojkami - zívitový přechod, vnější závit, 1x lis. přípoj - 22x Rp 1/2"	ks	8,000	628,28	5 026,24	VLASTNÍ
N	M	č. art. 436513	potrubí z ušlechtilé oceli 1.4521 (AISI 444) (X2CrMoTi 18-2) pro instalace pitné vody podle DIN 1988, systém s lisovacími spojkami - zívitový přechod, vnější závit, 1x lis. přípoj - 28x Rp 3/4"	ks	2,000	804,57	1 609,15	VLASTNÍ
N	M	č. art. 436520	potrubí z ušlechtilé oceli 1.4521 (AISI 444) (X2CrMoTi 18-2) pro instalace pitné vody podle DIN 1988, systém s lisovacími spojkami - zívitový přechod, vnější závit, 1x lis. přípoj - 28x Rp 1"	ks	13,000	837,69	10 890,03	VLASTNÍ
N	M	č. art. 436537	potrubí z ušlechtilé oceli 1.4521 (AISI 444) (X2CrMoTi 18-2) pro instalace pitné vody podle DIN 1988, systém s lisovacími spojkami - zívitový přechod, vnější závit, 1x lis. přípoj - 35x Rp 1"	ks	2,000	1 062,01	2 124,03	VLASTNÍ
N	M	č. art. 436544	potrubí z ušlechtilé oceli 1.4521 (AISI 444) (X2CrMoTi 18-2) pro instalace pitné vody podle DIN 1988, systém s lisovacími spojkami - zívitový přechod, vnější závit, 1x lis. přípoj - 35x Rp 5/4"	ks	7,000	1 222,25	8 555,78	VLASTNÍ
N	M	č. art. 436568	potrubí z ušlechtilé oceli 1.4521 (AISI 444) (X2CrMoTi 18-2) pro instalace pitné vody podle DIN 1988, systém s lisovacími spojkami - zívitový přechod, vnější závit, 1x lis. přípoj - 54x Rp 2"	ks	23,000	2 396,32	55 115,45	VLASTNÍ
7	M	720076	potrubí z ušlechtilé oceli 1.4521 (AISI 444) (X2CrMoTi 18-2) pro instalace pitné vody podle DIN 1988, systém s lisovacími spojkami - příruba, 1x lis. přípoj - 76,1x2xDN65, PN16	ks	14,000	1,00	14,00	SOD
VV			odpočet			0,000		
VV			přípočet			14,000		
			změna			14,000		
8	M	720077	potrubí z ušlechtilé oceli 1.4521 (AISI 444) (X2CrMoTi 18-2) pro instalace pitné vody podle DIN 1988, systém s lisovacími spojkami - příruba, 1x lis. přípoj - 108x2xDN100, PN16	ks	4,000	1,00	4,00	SOD
VV			odpočet			0,000		
VV			přípočet			4,000		
			změna			4,000		
9	M	720078	potrubí z ušlechtilé oceli 1.4521 (AISI 444) (X2CrMoTi 18-2) pro instalace pitné vody podle DIN 1988, systém s lisovacími spojkami - spojky, 2x lis. přípoj - 76,1x2	ks	24,000	1,00	24,00	SOD
VV			odpočet			0,000		

PČ	Typ	Kód	Popis	MJ	Množství	J.cena [CZK]	Cena celkem [CZK]	Cenová soustava
	VV		přípočet změna		24,000		24,000	
10	M	720079	potrubí z ušlechtilé oceli 1.4521 (AISI 444) (X2CrMoTi 18-2) pro instalace pitné vody podle DIN 1988, systém s lisovacími spojkami - spojky, 2x lis. přípoj - 108x2	ks	21,000	1,00	21,00	SOD
	VV		odpočet		0,000			
	VV		přípočet změna		21,000		21,000	
N	M	č. art. 436216	potrubí z ušlechtilé oceli 1.4521 (AISI 444) (X2CrMoTi 18-2) pro instalace pitné vody podle DIN 1988, systém s lisovacími spojkami - spojky, 2x lis. přípoj - 54x1,5	ks	10,000	804,57	8 045,75	VLASTNÍ
N	M	č. art. 436193	potrubí z ušlechtilé oceli 1.4521 (AISI 444) (X2CrMoTi 18-2) pro instalace pitné vody podle DIN 1988, systém s lisovacími spojkami - spojky, 2x lis. přípoj - 35x1,5	ks	10,000	492,59	4 925,91	VLASTNÍ
N	M	č. art. 436186	potrubí z ušlechtilé oceli 1.4521 (AISI 444) (X2CrMoTi 18-2) pro instalace pitné vody podle DIN 1988, systém s lisovacími spojkami - spojky, 2x lis. přípoj - 28x1,2	ks	9,000	396,44	3 567,96	VLASTNÍ
11	K	720080	montáž potrubí z ušlechtilé oceli, spoje lisované - DN65-DN100 (montáž - cena za metr)	m	119,000	116,88	13 908,72	SOD
	VV		odpočet		0,000			
	VV		přípočet změna		119,000		119,000	
N	K		montáž potrubí z ušlechtilé oceli, spoje lisované - DN15-DN50 (montáž - cena za metr)	m	239,000	300,00	71 700,00	VLASTNÍ
17	M	720086	upevňovací materiál - objímka dvoudílná s gumou 166, včetně kombi šroubu	ks	158,000	205,70	32 500,60	SOD
19	K	720088	montáž dvoudílné objímky	ks	158,000	63,11	9 971,38	SOD
20	K	720089	přesun hmot na staveništi	kg	1 900,000	1,00	1 900,00	SOD
21	K	720090	přesun hmot v kolektoru	kg	1 000,000	1,00	1 000,00	SOD
D	D3		Tepelné izolace				302 048,55	
31	M	720100	izolační potrubní pouzdro řezané, půlené, z kamenné vlny s polepem ze zesílené Al fólie DN54 / tl.80mm	m	86,000	567,52	48 806,72	SOD
N	M	ceník IZOLTHERM, kód AL 40/35	izolační potrubní pouzdro řezané, půlené, z kamenné vlny s polepem ze zesílené Al fólie DN35 / tl.40mm	m	75,000	298,62	22 396,54	VLASTNÍ
N	M	ceník IZOLTHERM, kód AL 30/28	izolační potrubní pouzdro řezané, půlené, z kamenné vlny s polepem ze zesílené Al fólie DN28 / tl.30mm	m	75,000	231,85	17 388,86	VLASTNÍ
33	K	720102	montáž izolačního potrubního pouzdra DN65-DN100 (montáž - cena za metr)	m	86,000	84,15	7 236,90	SOD
N	K		montáž izolačního potrubního pouzdra DN15-DN54 (montáž - cena za metr)	m	150,000	216,00	32 400,00	VLASTNÍ
34	M	720103	izolační potrubní pouzdro řezané, půlené, z kamenné vlny s polepem ze zesílené Al fólie DN35 / tl.40mm	m	74,000	1 029,12	76 154,88	SOD
	VV		odpočet		-53,000			
	VV		přípočet změna		127,000		74,000	
35	M	720104	izolační potrubní pouzdro řezané, půlené, z kamenné vlny s polepem ze zesílené Al fólie DN28 / tl.30mm	m	45,000	1 259,92	56 696,40	SOD
	VV		odpočet		-53,000			
	VV		přípočet změna		98,000		45,000	
36	K	720105	montáž izolačního potrubního pouzdra DN65-DN100 (montáž - cena za metr)	m	119,000	84,15	10 013,85	SOD
37	M	720106	izolační vložka pro závěsný systém DN76/tl.45mm z PIR pěny, Armafex FX-6-76/80	ks	40,000	293,56	11 742,40	SOD
38	M	Pol3	izolační vložka pro závěsný systém DN108/tl.45mm z PIR pěny, Armafex FX-6-102/108	ks	40,000	442,90	17 716,00	SOD
39	K	720107	montáž izolační vložky DN65-DN100	ks	80,000	18,70	1 496,00	SOD
D	D4		Armatury				465 649,98	
N	M	CENÍK KEMPER 1900001500	přímý ventil sedlový, závitový, červená bronz - DN15	ks	8,000	2 820,95	22 567,60	VLASTNÍ
N	M	KEMPER 1900002000	přímý ventil sedlový, závitový, červená bronz - DN20	ks	2,000	3 375,25	6 750,50	VLASTNÍ
N	M	KEMPER 1900002500	přímý ventil sedlový, závitový, červená bronz - DN25	ks	9,000	4 375,88	39 382,89	VLASTNÍ
N	M	KEMPER 1900003200	přímý ventil sedlový, závitový, červená bronz - DN35	ks	4,000	6 512,45	26 049,80	VLASTNÍ
N	M	KEMPER 1900005000	přímý ventil sedlový, závitový, červená bronz - DN50	ks	11,000	9 108,00	100 188,00	VLASTNÍ
45	K	720113	montáž armatury - 2 závitů - do 6/4"	ks	34,000	63,11	2 145,74	SOD
N	M	URS 734193215.IVR	mezipřírubová klapka s pákou DN65, PN16, max. 150°C, nerez, elastomerová prstencová manžeta EPDM	ks	1,000	5 376,44	5 376,44	CS ÚRS 2023 01 * 1,16
N	M	URS 734193216.IVR	mezipřírubová klapka s pákou DN80, PN16, max. 150°C, nerez, elastomerová prstencová manžeta EPDM	ks	3,000	7 132,99	21 398,97	CS ÚRS 2023 01 * 1,16



PČ	Typ	Kód	Popis	MJ	Množství	J.cena [CZK]	Cena celkem [CZK]	Cenová soustava
N	M	URS 734193217.IVR	mezipřírubová klapka s pákou DN100, PN16, max. 150°C, nerez, elastomerová prstencová manžeta EPDM	ks	3,000	9 250,00	27 750,01	CS ÚRS 2023 01 * 1,16
49	K	720117	montáž přírubové armatury DN100, PN16	ks	7,000	233,75	1 636,25	SOD
50	M	720118	grafitové mezipřírubové těsnění DN 65, PN 10-40, 500°C	ks	28,000	114,04	3 193,12	SOD
51	M	720119	grafitové mezipřírubové těsnění DN 100, PN 10-40, 500°C	ks	8,000	134,41	1 075,28	SOD
N	M	Ceník IVAR platný od 26.4.2023, ceníkový kód F8520065	vlnovcový kompenzátor přírubový DN65, PN16, delta L 24mm, stav. délka 155mm, celonerezový	ks	3,000	21 955,80	65 867,40	VLASTNÍ
N	M	ceníkový kód F8520100	vlnovcový kompenzátor přírubový DN100, PN16, delta L 20mm, stav. délka 135mm, celonerezový	ks	3,000	32 056,25	96 168,75	VLASTNÍ
N	M	720117	montáž přírubové armatury DN100, PN16	ks	6,000	233,75	1 402,50	SOD
N	M	Ceník IMI Hydronic (Heimeier), platný od 1.2.2023, strana 151, Obj. č. 52 851-025	Vyvažovací ventil bez vypouštění IMI TA STAD 25	ks	2,000	3 467,25	6 934,50	VLASTNÍ
N	M	Obj. č. 52 851-032	Vyvažovací ventil bez vypouštění IMI TA STAD 32		1,000	4 404,50	4 404,50	VLASTNÍ
N	M	Obj. č. 52 851-050	Vyvažovací ventil bez vypouštění IMI TA STAD 50		1,000	6 880,45	6 880,45	VLASTNÍ
N	M	720113	montáž armatury - 2 závity - do 6/4"		3,000	63,11	189,33	SOD
N	M	722239108	montáž armatury - 2 závity - od 2" do 3"		1,000	424,56	424,56	CS ÚRS 2023 01 * 1,16
N	M	722262301	vodoměr s pulzním výstupem, max. 90°C - DN25		2,000	2 946,40	5 892,80	CS ÚRS 2023 01 * 1,16
N	M	722262302	vodoměr s pulzním výstupem, max. 90°C - DN32		1,000	4 848,80	4 848,80	CS ÚRS 2023 01 * 1,16
N	M	722262303	vodoměr s pulzním výstupem, max. 90°C - DN50	ks	1,000	9 198,80	9 198,80	CS ÚRS 2023 01 * 1,16
N	M		vodoměrné šroubení, červená bronz	ks	12,000	420,00	5 040,00	VLASTNÍ
N	M	720113	montáž armatury - 2 závity - do 6/4"	ks	3,000	63,11	189,33	VLASTNÍ
N	M	722239108	montáž armatury - 2 závity - od 2" do 3"	ks	1,000	424,56	424,56	CS ÚRS 2023 01 * 1,16
52	K	720119	přesun hmot na staveništi	kg	150,000	1,17	175,50	SOD
53	K	720120	přesun hmot v kolektoru	kg	80,000	1,17	93,60	SOD
D	D8		Výrobní dokumentace				12 000,00	
66	K	720133	dokumentace skutečného provedení	soub	1,000	12 000,00	12 000,00	
D	VRN		Vedlejší rozpočtové náklady				46 315,42	
D	VRN3		Zařízení staveniště				23 157,71	
67	K	030001000	Zařízení staveniště	%	1,000	23 157,71	23 157,71	SOD
D	VRN6		Územní vlivy				23 157,71	
68	K	060001000	Územní vlivy	%	1,000	23 157,71	23 157,71	SOD

# SOUPIS PRACÍ

Stavba:

ON Jičín - Náhradní zdroj elektrické energie - nemocnice Jičín

Objekt:

**SO.03.04 - ROZVODY ÚT**

Místo:

Oblastní nemocnice Jičín, Bolzanova 512, 506 43 Ji

Datum:

Zadavatel:

Královéhradecký kraj, Pivovarské náměstí 1245, 500

Projektant:

EL-projekt Jilemnice  
s.r.o., Zvědavá ulička  
čp. 50

Uchazeč:

GEOSAN GROUP a. s., U Průhonu 1516/2, 170 00 Praha 7

Zpracovatel:

PČ	Typ	Kód	Popis	MJ	Množství	J.cena [CZK]	Cena celkem [CZK]	Cenová soustava
----	-----	-----	-------	----	----------	--------------	-------------------	-----------------

## Náklady soupisu celkem

**472 490,29**

D 012 Zařízení pro vytápění staveb

463 225,77

D D1 Armatury - strojovna kotelny

37 416,28

N	M	URS 734193119.IVR	mezipřírubová klapka s pákou DN150, PN16, max. 150°C, tvárná litina, model BOAX-B, elastomerová prstencová manžeta EPDM	ks	2,000	12 528,00	25 056,00	CS ÚRS 2023 01 *1,16
2	K	730002	montáž přírubové armatury DN150, PN16	ks	2,000	409,07	818,14	SOD
N	M	KEMPER 1900001500	přímý ventil sedlový, závitový - DN15	ks	2,000	2 943,60	5 887,20	VLASTNÍ
15	K	734209113	Montáž armatury závitové s dvěma závitů G 1/2	ks	2,000	112,17	224,34	CS ÚRS 2023 01 *1,16
3	M	730003	příruba krkovaná DN150, PN16 - varná	ks	4,000	1 208,31	4 833,24	SOD
		VV	přípočet			4,000		
			změna			4,000		
4	M	730004	grafitové mezipřírubové těsnění DN 150, PN 10-40, 500°C	ks	4,000	149,34	597,36	SOD
		VV	přípočet			4,000		
			změna			4,000		

D D2 Trubní materiál, nosný materiál, konzole, závěsy

388 550,32 SOD

7	M	730007	trubka ocelová bezešvá dle ČSN 42 5715 - 11.353.1 - DN150 - 159,0x4,5mm	m	18,000	2 761,78	49 712,04	SOD
		VV	odpočet			-106,000		
		VV	přípočet			124,000		
			změna			18,000		
8	M	730008	koleno varné DN150 - 6" - 159 mm	ks	6,000	923,20	5 539,20	SOD
		VV	odpočet			-8,000		
		VV	přípočet			14,000		
			změna			6,000		
10	K	730009	montáž ocelové trubky, sváření - DN150 (6")	m	18,000	60,78	1 094,04	SOD
11	K	730010	přirážka za sváření ve stísněných podmínkách 20%	m	18,000	203,65	3 665,70	SOD
13	K	730012	přesun hmot na staveništi	kg	370,000	1,63	603,10	SOD
		VV	přípočet			370,000		
			změna			370,000		
14	K	730013	přesun hmot v kolektoru	kg	370,000	3,67	1 357,90	SOD
15	K	730014	vyvaření odbočky na ocelovém potrubí DN100 - DN150	ks	2,000	11 485,73	22 971,46	SOD
		VV	přípočet			2,000		
			změna			2,000		
16	M	730015	upevňovací materiál - objímka dvoudílná s gumou 250, včetně kombi šroubu	ks	11,000	622,45	6 846,95	SOD
		VV	odpočet			-50,000		
		VV	přípočet			61,000		
			změna			11,000		
17	K	730016	montáž dvoudílné objímky	ks	11,000	29,22	321,42	SOD
18	K	730017	nátěry konstrukcí - potrubí - olejový základní	m2	11,000	70,13	771,43	SOD
		VV	odpočet			-50,000		
		VV	přípočet			61,000		
			změna			11,000		
19	K	730018	nátěry konstrukcí - potrubí - syntetický na vzduchu schnoucí (dva nátěry)	m2	11,000	128,56	1 414,16	SOD
20	M	730019	ocelová nosná konstrukce - celková hmotnost konstrukce 75ks x 85,70kg = 6427,5kg	kg	1 546,200	116,88	180 719,86	SOD
		VV	přípočet			1 546,200		
			změna			1 546,200		
21	M	730020	ocelová nosná konstrukce - žárový pozink - celková hmotnost konstrukce 75ks x 85,70kg = 6427,5kg	kg	1 546,200	60,78	93 978,04	SOD
22	K	730021	upevnění ocelové konstrukce v kolektoru - chemická kotva, ocelová hmoždina M12	ks	72,000	157,78	11 360,16	SOD
		VV	přípočet			72,000		
			změna			72,000		
23	K	730022	přesun hmot na staveništi	kg	1 546,200	1,63	2 520,31	SOD
24	K	730023	přesun hmot v kolektoru	kg	1 546,200	3,67	5 674,55	SOD

D D4 Tepelné izolace

36 059,17

PČ	Typ	Kód	Popis	MJ	Množství	J.cena [CZK]	Cena celkem [CZK]	Cenová soustava
46	M	730045	izolační potrubní pouzdro řezané, půlené, z kamenné vlny s polepem ze zesílené Al fólie DN159 / tl.100mm	m	18,000	1 629,10	29 323,80	SOD
	VV		odpočet			-106,000		
	VV		přípočet			124,000		
			změna			18,000		
47	K	730046	montáž izolačního potrubního pouzdra DN125-DN150 (montáž - cena za metr)	m	18,000	108,69	1 956,42	SOD
48	M	730047	izolační vložka pro závěsný systém DN150/tl.45mm z PIR pěny, Armafix FX-6-160	ks	11,000	405,23	4 457,53	SOD
	VV		odpočet			-50,000		
	VV		přípočet			61,000		
			změna			11,000		
49	K	730048	montáž izolační vložky DN125-DN150	ks	11,000	29,22	321,42	SOD
D	D7		Výrobní dokumentace				1 200,00	
69	K	730068	dokumentace skutečného provedení	soub	1,000	1 200,00	1 200,00	SOD
D	VRN		Vedlejší rozpočtové náklady				9 264,52	
D	VRN3		Zařízení staveniště				4 632,26	SOD
70	K	030001000	Zařízení staveniště	%	1,000	4 632,26	4 632,26	SOD
D	VRN6		Územní vlivy				4 632,26	SOD
71	K	060001000	Územní vlivy	%	1,000	4 632,26	4 632,26	SOD

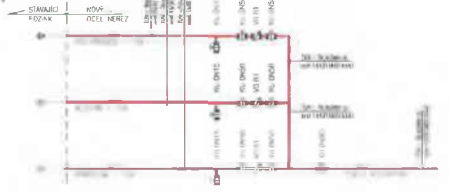
SCHEMA ZAPOJENÍ - VODA - HTS  
/ZOBRAZUJE TUV/

NOVÝ STAV



SCHEMA ZAPOJENÍ - VODA - HTS  
/TUV/

NOVÝ STAV

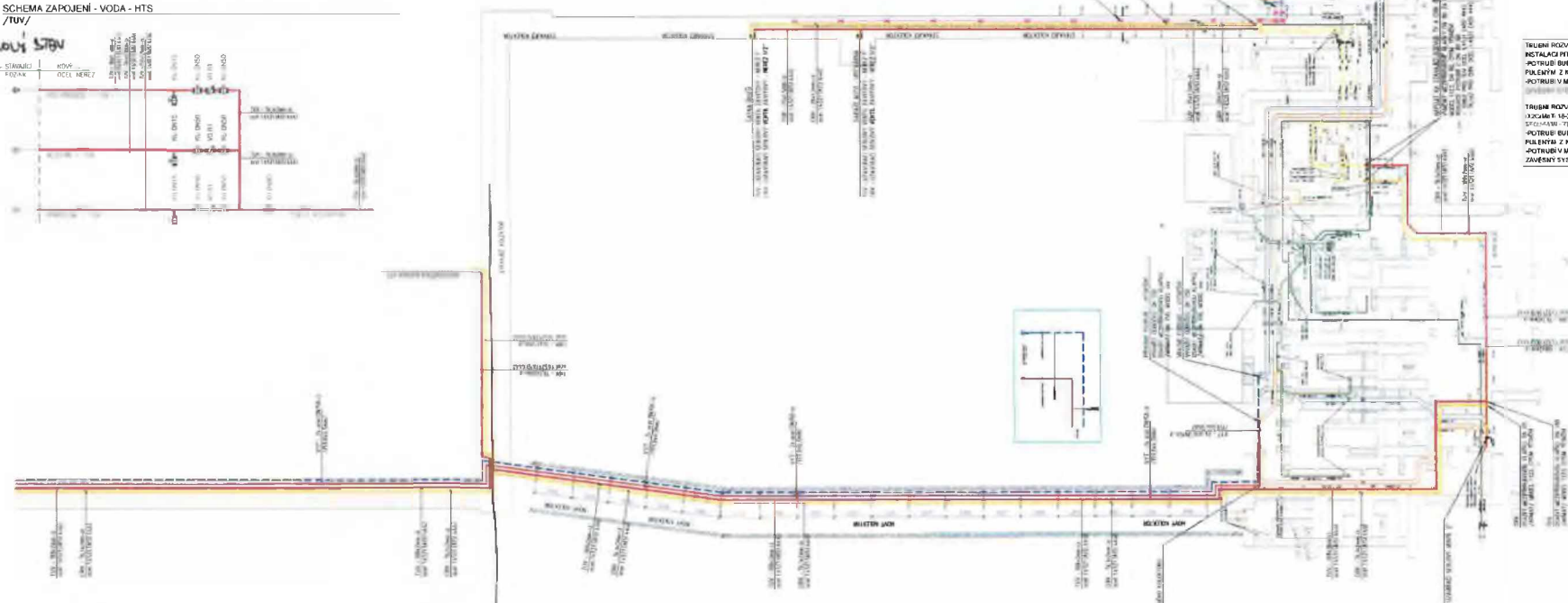


TRUBNÍ ROZVOD TUV - POTRUBÍ Z UŠLECHTILÉ OCELI 1 4521 (AISI 444) Ø 100x6x16 (16-2) PRO  
INSTALACI PÍTNÉ VODY PODLE DIN 1988 SYSTÉM S IZOLACIÍ SPOJANEM - 25x1 5mm  
POTRUBÍ BUDE IZOLOVÁNO V CELÉ DÉLCE IZOLACIÍM POTRUBNÍM POKRODEM REZANÝM  
PODLE HTS - Z KAMENNÉ VLNY S POKRPEM ZE ZESÍLENÉ AL FÓLIE 35 / 80mm  
POTRUBÍ V MÍSTECH UCHYCENÍ (TRÁMNO) BUDE ULOŽENÉ V IZOLACIÍCH VLOŽNÁCH PRO  
ZÁVĚSNÝ SYSTÉM Ø 100x4 Ø 100x4 PR. páry. Armul. F3-4-30/30

TRUBNÍ ROZVOD TUV - CÍRULACE - POTRUBÍ Z UŠLECHTILÉ OCELI 1 4521 (AISI 444)  
Ø 100x6x16 (16-2) PRO INSTALACI PÍTNÉ VODY PODLE DIN 1988 SYSTÉM S IZOLACIÍ  
SPOJANEM - 25x1 5mm  
POTRUBÍ BUDE IZOLOVÁNO V CELÉ DÉLCE IZOLACIÍM POTRUBNÍM POKRODEM REZANÝM  
PODLE HTS - Z KAMENNÉ VLNY S POKRPEM ZE ZESÍLENÉ AL FÓLIE 28 / 80mm  
POTRUBÍ V MÍSTECH UCHYCENÍ (TRÁMNO) BUDE ULOŽENÉ V IZOLACIÍCH VLOŽNÁCH PRO  
ZÁVĚSNÝ SYSTÉM Ø 100x4 Ø 100x4 PR. páry. Armul. F3-4-30/30

TRUBNÍ ROZVOD TUV - POTRUBÍ Z UŠLECHTILÉ OCELI 1 4521 (AISI 444) Ø 100x6x16 (16-2) PRO  
INSTALACI PÍTNÉ VODY PODLE DIN 1988 SYSTÉM S IZOLACIÍ SPOJANEM - Ø 100x4  
POTRUBÍ BUDE IZOLOVÁNO V CELÉ DÉLCE IZOLACIÍM POTRUBNÍM POKRODEM REZANÝM  
PODLE HTS - Z KAMENNÉ VLNY S POKRPEM ZE ZESÍLENÉ AL FÓLIE 10x / 8 100mm  
POTRUBÍ V MÍSTECH UCHYCENÍ (TRÁMNO) BUDE ULOŽENÉ V IZOLACIÍCH VLOŽNÁCH PRO  
ZÁVĚSNÝ SYSTÉM Ø 100x4 Ø 100x4 PR. páry. Armul. F3-4-30/30

TRUBNÍ ROZVOD TUV - CÍRULACE - POTRUBÍ Z UŠLECHTILÉ OCELI 1 4521 (AISI 444)  
Ø 100x6x16 (16-2) PRO INSTALACI PÍTNÉ VODY PODLE DIN 1988 SYSTÉM S IZOLACIÍ  
SPOJANEM - 25x1 5mm  
POTRUBÍ BUDE IZOLOVÁNO V CELÉ DÉLCE IZOLACIÍM POTRUBNÍM POKRODEM REZANÝM  
PODLE HTS - Z KAMENNÉ VLNY S POKRPEM ZE ZESÍLENÉ AL FÓLIE 10x / 8 100mm  
POTRUBÍ V MÍSTECH UCHYCENÍ (TRÁMNO) BUDE ULOŽENÉ V IZOLACIÍCH VLOŽNÁCH PRO  
ZÁVĚSNÝ SYSTÉM Ø 100x4 Ø 100x4 PR. páry. Armul. F3-4-30/30



NOVÝ STAV

TRUBNÍ ROZVOD TUV - OCELOVÉ POTRUBÍ Ø 100x6x16 (16-2) PRO  
INSTALACI PÍTNÉ VODY PODLE DIN 1988 SYSTÉM S IZOLACIÍ SPOJANEM - 25x1 5mm  
POTRUBÍ BUDE IZOLOVÁNO V CELÉ DÉLCE IZOLACIÍM POTRUBNÍM POKRODEM REZANÝM  
PODLE HTS - Z KAMENNÉ VLNY S POKRPEM ZE ZESÍLENÉ AL FÓLIE 35 / 80mm  
POTRUBÍ V MÍSTECH UCHYCENÍ (TRÁMNO) BUDE ULOŽENÉ V IZOLACIÍCH VLOŽNÁCH PRO  
ZÁVĚSNÝ SYSTÉM Ø 100x4 Ø 100x4 PR. páry. Armul. F3-4-30/30

TRUBNÍ ROZVOD TUV - CÍRULACE - POTRUBÍ Z UŠLECHTILÉ OCELI 1 4521 (AISI 444)  
Ø 100x6x16 (16-2) PRO INSTALACI PÍTNÉ VODY PODLE DIN 1988 SYSTÉM S IZOLACIÍ  
SPOJANEM - 25x1 5mm  
POTRUBÍ BUDE IZOLOVÁNO V CELÉ DÉLCE IZOLACIÍM POTRUBNÍM POKRODEM REZANÝM  
PODLE HTS - Z KAMENNÉ VLNY S POKRPEM ZE ZESÍLENÉ AL FÓLIE 28 / 80mm  
POTRUBÍ V MÍSTECH UCHYCENÍ (TRÁMNO) BUDE ULOŽENÉ V IZOLACIÍCH VLOŽNÁCH PRO  
ZÁVĚSNÝ SYSTÉM Ø 100x4 Ø 100x4 PR. páry. Armul. F3-4-30/30

TRUBNÍ ROZVOD TUV - CÍRULACE - POTRUBÍ Z UŠLECHTILÉ OCELI 1 4521 (AISI 444)  
Ø 100x6x16 (16-2) PRO INSTALACI PÍTNÉ VODY PODLE DIN 1988 SYSTÉM S IZOLACIÍ  
SPOJANEM - 25x1 5mm  
POTRUBÍ BUDE IZOLOVÁNO V CELÉ DÉLCE IZOLACIÍM POTRUBNÍM POKRODEM REZANÝM  
PODLE HTS - Z KAMENNÉ VLNY S POKRPEM ZE ZESÍLENÉ AL FÓLIE 10x / 8 100mm  
POTRUBÍ V MÍSTECH UCHYCENÍ (TRÁMNO) BUDE ULOŽENÉ V IZOLACIÍCH VLOŽNÁCH PRO  
ZÁVĚSNÝ SYSTÉM Ø 100x4 Ø 100x4 PR. páry. Armul. F3-4-30/30

**Návrhová zpráva elektrické energie - rozvodná část**

**HRDLÍČKOVN**

**HRDLÍČKOVN**

**HRDLÍČKOVN**

19-02

000 KROVY 01 UTC

**ROZVODY ÚT KOLEKTORU**

1:100

0 001 UTC 6.02.00



# ZMĚNOVÝ LIST

## Změna realizačního týmu

093

Stavba:	Oblastní nemocnice Jičín – Novostavba pavilonu „A“ pro laboratoře a onkologii		
Objekt:	Pavilon A		
Předkládá:	Geosan Group a.s.	Datum:	30.06.2023

Odesláno / předáno:		Přílohy / počet listů	
poštou	<input type="checkbox"/>	1) Položkový rozpočet změny	<input type="checkbox"/> listů
e-mailem	<input checked="" type="checkbox"/>	2) Projektové podklady	<input type="checkbox"/> listů, výkresů
osobně	<input type="checkbox"/>	3) Fotodokumentace a ostatní přílohy	<input type="checkbox"/> 4 listů

### 1 Technický popis změny:

#### 1.1 Popis původního řešení:

Dle SOD, bod 1.3, hlavní stavbyvedoucí Ing. Iva Pecháčková.

#### 1.2 Popis nového řešení:

Žádost generálního dodavatele na změnu člena realizačního týmu dle SOD, bod 1.3. Hlavní stavbyvedoucí Lukáš Laštovička, DiS.  
Včetně předložení požadovaných dokumentů.

### 2 Zdůvodnění změny:

Důvodem pro tuto změnu jsou okolnosti nezávislé na vůli zhotovitele spočívající ve vytíženosti původně navržených odpovědných osob na jiných projektech. Nově navržený odborný pracovník plní požadované kvalifikační předpoklady pro realizaci předmětné zakázky v plném rozsahu.

- autorizace dle zákona č. 360/1992 Sb., o výkonu povolání autorizovaných architektů a o výkonu povolání autorizovaných inženýrů a techniků činných ve výstavbě, ve znění pozdějších předpisů autorizovaný inženýr nebo technik v oboru pozemní stavby (viz. příloha č.1)
- strukturovaný profesní životopis (viz. příloha č.2)

Zadavatel na základě předložených dokumentů souhlasí se změnou.

3 Vliv na dopracování projektové dokumentace:	<input type="checkbox"/>	ANO	<input checked="" type="checkbox"/>	NE
---	--------------------------	-----	-------------------------------------	----

4 Dopad do smluvních termínů:	<input type="checkbox"/>	ANO (uvést návrh prodloužení lhůty smluvního termínu)	<input checked="" type="checkbox"/>	NE
-------------------------------	--------------------------	--	-------------------------------------	----

5 Náklady:	Cena méněprací (odpočet):	-	0,00 Kč	bez DPH
	Cena víceprací (přípočet):	+	0,00 Kč	bez DPH
	<b>Výsledná ceny změny:</b>		<b>0,00 Kč</b>	bez DPH

### 6 Schválil:

za zhotovitele:	za TDS:	za TDS - specialistu:	za AD:	za uživatele:	za objednatele:
<input checked="" type="checkbox"/>	<input checked="" type="checkbox"/>	<input checked="" type="checkbox"/>	<input checked="" type="checkbox"/>	<input checked="" type="checkbox"/>	<input checked="" type="checkbox"/>
GEOSAN GROUP a.s.	SP + ERV + RSTAV	SP + ERV + RSTAV	KARLÍNBLOK, s.r.o.	ON Jičín a.s.	Královéhradecký kraj