



Kupní smlouva

I. Smluvní strany

Kupující	Oblastní nemocnice Náchod a.s.
	Akciová společnost zapsaná v obchodním rejstříku pod spisovou značkou B 2333 vedenou u Krajského soudu v Hradci Králové
IČO	26000202
DIČ	CZ26000202
DIČ pro účely DPH	CZ699004900
se sídlem	Purkyňova 446, 547 01 Náchod
zástupce	RNDr. Bc. Jan Mach, předseda správní rady
bankovní spojení	KB Náchod a.s.
číslo účtu	78-8883900227/0100

dále jako „kupující“ a

Prodávající	Olympus Czech Group, s.r.o., člen koncernu
	Společnost zapsaná v obchodním rejstříku vedeném u Městského soudu v Praze pod spisovou značkou C 93921
IČO	27068641
se sídlem	Praha - Praha 6, Evropská 176, PSČ 160 41
zastoupený	Radkem Šubotníkem, prokuristou a Davidem Horákem, prokuristou
bankovní spojení	UniCredit Bank, Nám. Republiky 3a, Praha 1
číslo účtu	2105630382/2700

dále jen „prodávající“; prodávající a kupující dále také společně jako „smluvní strany“ a každý samostatně jako „smluvní strana“

II. Úvodní ustanovení

- 1) Smluvní strany uzavírají níže v souladu s ustanovením § 2079 a násl. zákona č. 89/2012 Sb., občanský zákoník, v účinném znění (dále jen „občanský zákoník“ či „NOZ“) tuto kupní smlouvu (dále jen „smlouva“).
- 2) Smlouva je uzavírána na základně výsledku zadávacího řízení veřejné zakázky s názvem „**Dodávka přístrojů pro ON Náchod – nemocnice Rychnov nad Kněžnou III – část 5: Endoskopy II**“, uveřejněné ve Věstníku veřejných zakázek pod číslem Z2023-035772 (dále jen „veřejná zakázka“).



- 3) Prodávající prohlašuje, že je odborně způsobilý k zajištění předmětu plnění podle této smlouvy.
- 4) Předmět této smlouvy je realizován v rámci projektu s názvem „**Rozvoj a modernizace zdravotní péče v ON Náchod - UP Rychnov nad Kněžnou**“, registrační číslo **CZ.06.6.127/0.0/0.0/21_121/0016341**, který je předmětem spolufinancování z prostředků EU a SR z Integrovaného regionálního operačního programu (IROP).

Odpovědné veřejné zadávání

- 5) Prodávající dále prohlašuje, že po celou dobu realizace této smlouvy zajistí:
 - a) plnění veškerých povinností vyplývajících z právních předpisů České republiky, zejména pak z předpisů pracovněprávních, předpisů z oblasti zaměstnanosti a bezpečnosti ochrany zdraví při práci, a to vůči všem osobám, které se na plnění veřejné zakázky podílejí; plnění těchto povinností zajistí i u svých poddodavatelů a dále zejména dodržování právních předpisů z oblasti práva životního prostředí, které naplňují cíle environmentální politiky související se změnou klimatu, využíváním zdrojů a udržitelnou spotřebou a výrobou, především pak zákon č. 114/1992 Sb., dále z. č. 17/1992 Sb., přičemž prodávající se zavazuje přijmout veškerá opatření, která po něm lze rozumně požadovat, aby chránil životní prostředí;
 - b) dodržování bezpečnostní, hygienické a ekologické normy a předpisy při používání čistících, mycích a technických prostředků a dalších materiálů používaných při poskytování sjednaných prací a služeb v souladu s ustanoveními zákona č. 350/2011 Sb., o chemických látkách a chemických směsích (chemický zákon), a dalšími obecně závaznými právními předpisy;
 - c) sjednání a dodržování smluvních podmínek se svými poddodavateli srovnatelných s podmínkami sjednanými v této smlouvě, a to v rozsahu výše smluvních pokut a délký záruční doby;
 - d) řádné a včasné plnění finančních závazků svým poddodavatelům, kdy za řádné a včasné plnění se považuje plné uhrazení poddodavatelem vystavených faktur za plnění poskytnutá k plnění veřejné zakázky, ve sjednaných termínech a zcela v souladu se smluvními podmínkami uzavřeného smluvního vztahu s poddodavatelem;
 - e) minimální produkci všech druhů odpadů, vzniklých v souvislosti s realizací předmětu smlouvy a v případě jejich vzniku bude přednostně a v co největší míře usilovat o jejich další využití, recyklaci a další ekologicky šetrná řešení, a to i nad rámec povinností stanovených zákonem č. 541/2020 Sb., o odpadech;
 - f) podporu firemní kultury založené na motivaci pracovníků k zavádění inovativních prvků, procesů či technologií.

III. Předmět koupě

- 1) Touto smlouvou se prodávající zavazuje dodat kupujícímu endoskopy s příslušenstvím dle specifikace uvedené v přílohách č. 1a) a 1b) této smlouvy (dále jen „technická specifikace“) a převést na kupujícího vlastnické právo k nim.



- 2) Kupující se zavazuje k převzetí výše uvedeného předmětu koupě a zaplacení kupní ceny za podmínek dále uvedených.
- 3) Součástí předmětu koupě je též:
 - a) doprava do místa plnění, clo, montáž, instalace, uvedení do provozu včetně ověření jeho funkčnosti, provedení všech provozních testů (zejména výchozí elektrorevize, , apod.), ověření deklarovaných technických parametrů (zboží musí splňovat veškeré požadavky na něj kladené právními předpisy České republiky);
 - b) provedení instruktáže zdravotnického personálu kupujícího dle § 41 zákona č. 375/2022 Sb., o zdravotnických prostředcích a diagnostických zdravotnických prostředcích in vitro, ve znění pozdějších předpisů (dále jen „zákon o zdravotnických prostředcích“), včetně vystavení protokolu o proškolení, resp. instruktáži zdravotnického personálu, přičemž osoba provádějící instruktáž je povinna zároveň předložit doklad vydaný výrobcem ZP prokazující její oprávnění k provádění takovéto instruktáže;
 - c) předkládání dokladů, které se k dodávanému zboží vztahují, a které osvědčují technické požadavky na zdravotnické prostředky, jako např. návod k obsluze v českém jazyce (i v elektronické podobě na CD/DVD), příslušné certifikáty, atesty osvědčující, že každý dodávaný přístroj je vyroben v souladu s platnými bezpečnostními normami a ČSN, a další dle zákona o zdravotnických prostředcích;
 - d) prohlášení o shodě (CE declaration) v listinné i elektronické podobě – nejsou přílohou této smlouvy;
 - e) dokumenty osvědčující registrace SÚKL za prodávajícího i všechny poddodavatele včetně osob/y provádějící záruční servis:
 - ea) registrace právnické nebo podnikající fyzické osoby SÚKL jako osoby provádějící servis zdravotnických prostředků, které jsou předmětem plnění této veřejné zakázky, dle zákona o zdravotnických prostředcích v platném znění;
 - eb) registrace právnické nebo podnikající fyzické osoby SÚKL jako distributor obecných zdravotnických prostředků;
 - ec) rozhodnutí SÚKL o notifikaci zdravotnického prostředku, který je předmětem této VZ či jiný doklad, ze kterého bude zřejmá tato notifikace na SÚKL;prodávající se zavazuje všechny uvedené registrace udržovat v platnosti po celou dobu plnění předmětu veřejné zakázky; doklady uvedené v tomto odstavci nejsou přílohou této smlouvy.
 - f) předávací protokol, záruční a dodací list;
 - g) likvidace obalového materiálu, v nichž bylo zboží dodáno.

IV. Cena a platební podmínky

- 1) Kupní cena za předmět koupě je stanovena v dále uvedené výši:



Položka	Jednotková cena v Kč bez DPH	Celková cena v Kč bez DPH
A: Videogastroskop diagnostický - 2 kusy	989 141,00	1 978 282,00
B: Videogastroskop terapeutický – 1 kus	949 437,00	949 437,00
C: Videodunodenoskop – 1 kus	949 342,00	949 342,00
D: Videokolonoskop – 2 kusy	1 049 695,00	2 099 390,00
A + B + C + D CELKEM		5.976.451,00
DPH celkem v Kč samostatně		1.255.054,71
Celková kupní cena v Kč včetně DPH		7.231.505,71

- 2) Sjednaná kupní cena zahrnuje veškeré nutné náklady, jejichž vynaložení prodávající předpokládá při plnění předmětu zakázky, a to včetně rizik, zisků, dopravy a pojištění pro transport, poplatků, odstranění veškerých případných vad zjištěných při předání a převzetí předmětu koupě, záručního servisu včetně vyžadovaných technických kontrol a revizí, požadované dokumentace a dokladů, seznámení s funkcionalitami, obsluhou a budoucím provozem dodávaných přístrojů, vedlejších nákladů (např. kursových vlivů, obecného vývoje cen) apod.
- 3) Ke sjednané kupní ceně bude připočtena daň z přidané hodnoty v zákonné sazbě odpovídající zákonné úpravě daně z přidané hodnoty v době zdanitelného plnění. Za zdanitelné plnění pokládají smluvní strany dodání celého předmětu koupě.
- 4) Sjednaná kupní cena bez DPH je konečná, nejvýše přípustná, platná po celou dobu realizace veřejné zakázky. Změna sjednané kupní ceny je možná pouze v souvislosti se změnou daňových předpisů majících prokazatelný vliv na cenu předmětu plnění. V případě nutnosti změny sjednané kupní ceny v souvislosti se změnou daňových předpisů dle věty předchozí není nutné změnu provést formou dodatku ve smyslu čl. IX odst. 5 této smlouvy.
- 5) Platba bude provedena na základě faktury vystavené prodávajícím do 15 dnů po dodání celého předmětu plnění a jeho protokolárním převzetí kupujícím, přičemž v předávacím protokolu bude deklarována funkčnost, bezvadnost a kompletnost dodávaných přístrojů. Faktura musí mít náležitosti daňového dokladu dle zákona č. 235/2004 Sb., o dani z přidané hodnoty, ve znění pozdějších předpisů. **Faktura musí dále obsahovat název a číslo dotačního projektu.**
- 6) Splatnost faktur se sjednává na 30 dnů ode dne jejich doručení na adresu sídla kupujícího.
- 7) Faktura bude kupujícímu zaslána v elektronické podobě na adresu: fakturace@nemocnicenachod.cz.
- 8) Pokud faktura nebude obsahovat některé zákonné nebo v této smlouvě sjednané náležitosti, má kupující právo vrátit ji pět k opravě s tím, že prodávající vystaví novou bezchybnou fakturu, pro kterou pobeží nová lhůta splatnosti.
- 9) Záloha nebude poskytnuta.



- 10) Prodávající je povinen uchovávat veškeré originály účetních dokladů v souladu se zákonem č. 563/1991 Sb., o účetnictví, v platném znění, po dobu 10 let.

V. Termín a místo dodávky

- 1) Prodávající se zavazuje dodat předmět koupě dle čl. III. této smlouvy nejpozději do 10 týdnů.
- 2) Místem plnění, resp. dodání se rozumí Nemocnice Rychnov nad Kněžnou, Jiráskova 506, Rychnov nad Kněžnou, odd. interní.
- 3) Převzetí předmětu koupě nastane po provedené kontrole sjednaných technických podmínek dodávky, předvedení funkcionalit, seznámení s obsluhou a budoucím provozem dodávaných přístrojů, předání úplné dokumentace (dle zadávacích podmínek a technické specifikace) v českém jazyce v tištěné i elektronické podobě.
- 4) Po předání předmětu koupě podepíší zástupci obou smluvních stran předávací protokol (vyhotoví prodávající), který bude podkladem pro vystavení faktury prodávajícím.
- 5) Pověřeným zástupcem prodávajícího je: territory manager Lukáš Cibulka, tel.: +420 702 287 967, e-mail: lukas.cibulka@olympus.cz ;

Pověřenými zástupci kupujícího jsou:

pracovníci technického úseku: Petra Dolková, tel.: +420 604 441 115, e-mail: dolkova.petra@nemocnicerk.cz;

pověřená osoba z příslušného oddělení, kam se bude/ou přístroj/e dodávat: MUDr. Martin Sajdl, tel.: +420 494 502 306, e-mail: sajdl.martin@nemocnicerk.cz.

VI. Záruka, záruční podmínky a servisní podmínky

- 1) Předmět koupě má vady, jestliže neodpovídá výsledku určenému v této kupní smlouvě, tj. především není-li předmět koupě dodán v požadovaném množství, jakosti a provedení stanoveném zadávací dokumentací a technickou specifikací předmětu koupě.
- 2) Prodávající odpovídá za vady, jež má předmět koupě v době jeho předání.
- 3) Prodávající přejímá závazek (záruku za jakost), že předmět koupě bude po dobu záruční doby způsobilý pro použití k obvyklému účelu.
- 4) Záruční lhůta se sjednává na dobu **24 měsíců** od předání a převzetí předmětu koupě, není-li v technické specifikaci uvedena lhůta delší.
- 5) Do záruční lhůty se nezapočítává doba, po kterou není možno předmět koupě používat vlivem reklamované závady.
- 6) Záruka běží od okamžiku předání a převzetí každého jednotlivého přístroje.
- 7) Záruka se vztahuje na prokazatelné výrobní, montážní a materiálové vady předmětu koupě.



- 8) Veškeré vady předmětu koupě je kupující povinen uplatnit u prodávajícího bez zbytečného odkladu poté, kdy vadu zjistil, a to formou písemného oznámení (popř. faxem nebo e-mailem), které bude obsahovat co nejpodrobnější specifikaci zjištěné vady. Kupující bude vady předmětu koupě oznamovat na adresu: servis-msd@olympus.cz, tel. +420 221 985 400 (kontaktní místo pro řešení reklamací a záručních oprav na území České republiky).
- 9) Záruční oprava je prováděna zcela bezplatně - kupujícímu nebudou účtovány náklady na spotřebovaný materiál, dopravu ani práci servisního technika.
- 10) Během záruční doby je prodávající povinen bezplatně odstranit veškeré vady, které se na zboží vyskytnou, včetně bezplatných dodávek a výměny všech náhradních dílů a součástí. Prodávající je dále povinen provádět během záruční doby bezúplatně a bez vyzvání:
- výrobcem předepsané kontroly a prohlídky, kalibrace a validace;
 - odbornou údržbu (periodické bezpečnostně technické kontroly) dle § 45 zákona o zdravotnických prostředcích, resp. dle § 65 zákona o zdravotnických prostředcích in vitro;
 - revize dle § 47 zákona o zdravotnických prostředcích, resp. dle § 67 zákona o zdravotnických prostředcích in vitro;
 - v případě zboží se zdroji ion. záření zkoušky dlouhodobé stability, dle atomového zákona;
- a za tím účelem poskytnout náhradní díly a spotřební materiál nutný k provádění výše uvedených kontrol a prohlídek. Pokud je pro provedení bezpečnostně technických kontrol či jakýchkoliv dalších předepsaných testů vyžadován spotřební materiál, je vždy součástí provedení těchto kontrol, a proto nemůže být samostatně účtován. Poslední bezpečnostně technické kontroly musí být prodávajícím provedeny nejdříve 1 kalendářní měsíc před uplynutím záruční doby. Protokoly o výše uvedených prohlídkách předává prodávající pracovníkovi technického úseku kupujícího.
- 11) Prodávající se zavazuje v době záruční doby provádět opravy vad zboží (zejména dle § 46 zákona o zdravotnických prostředcích, resp. dle § 66 zákona o zdravotnických prostředcích in vitro) tj. uvedení zboží do stavu plné využitelnosti jeho technických parametrů, provádět dodávky všech náhradních dílů a provádět standardní vylepšení zboží dle pokynů výrobce.
- 12) V případě uplatnění reklamace zboží se prodávající zavazuje, že doba nástupu servisního technika na opravu bude maximálně do 48 hodin od uplatnění reklamace vůči prodávajícímu, a to do místa umístění vadného zboží. Nástup servisního technika bude ve lhůtě dle předchozí věty uskutečněn v pracovní den mezi 7.30 – 16.30 hod. nebo do 12.00 hod. následujícího pracovního dne, pokud lhůta 48 hodin uplyne v době po 16.30 hod. příslušného dne, nebo v mimopracovních dnech.
- 13) Prodávající je povinen postupovat tak, aby odstranil nahlášenou vadu či poruchu v co nejkratší době.
- 14) Jde-li o vadu odstranitelnou, zavazuje se prodávající tuto odstranit a uhradit veškeré související náklady nejpozději do 48 hodin od nástupu servisního technika na opravu dle předchozího odstavce v případě, že potřebné náhradní díly jsou na skladě kupujícího nebo prodávajícího. V případě, že je nutné dodat náhradní díly ze zahraničí, není prodávající v prodlení, odstraní-li závadu ve lhůtě do 120 hodin počítaných od nástupu servisního technika na opravu.



- 15) V případě, že charakter, závažnost a rozsah vady neumožní lhůtu k odstranění vady dle odst. 14 tohoto článku prodávajícímu splnit, může být písemně dohodnuta přiměřeně delší lhůta. V takovém případě se prodávající zavazuje, že poskytne kupujícímu bez zbytečného odkladu od uplynutí lhůty k odstranění vady až do doby úplného vyřízení reklamace náhradní zboží ve stejné jakosti, provedení a kvalitě, a to bezplatně. Dovoz a odvoz náhradního zboží zajistí prodávající na vlastní náklady.

VII. Přechod vlastnického práva

- 1) Vlastnické právo přechází na kupujícího úhradou celkové kupní ceny.
- 2) Odpovědnost za škody na předmětu koupě a škody jím způsobené přechází na kupujícího dnem fyzického převzetí předmětu dodávky nebo její části.

VIII. Smluvní pokuty a ukončení smlouvy

- 1) Dostane-li se prodávající do prodlení se splněním dodací lhůty, je povinen zaplatit kupujícímu smluvní pokutu ve výši 0,05 % z celkové nabídkové ceny v Kč bez DPH za každý i započatý den prodlení. Vznikem povinnosti hradit smluvní pokutu ani jejím zaplacením není dotčen nárok kupujícího na náhradu škody v plné výši ani na odstoupení od této smlouvy.
- 2) Při prodlení kupujícího se zaplacením kupní ceny se sjednává úrok z prodlení ve výši 0,05 % z dlužné částky (v Kč bez DPH) za každý i započatý den prodlení.
- 3) Kupující je oprávněn odstoupit od smlouvy s prodávajícím, pokud bude ze strany poskytovatele dotace zjištěno pochybení v dosavadním postupu kupujícího s vlivem na výši poskytnuté dotace. V takovém případě nelze uplatnit žádný nárok prodávajícího na náhradu škody nebo ušlého zisku, ani nelze uplatnit smluvní sankce nebo pokuty vůči kupujícímu.
- 4) Kupující je oprávněn od této smlouvy odstoupit, a to i částečně, v případě závažného porušení smluvní nebo zákonné povinnosti prodávajícím.
- 5) Za závažné porušení smluvní povinnosti se považuje:
 - a) skutečnost, že předmět koupě nebude splňovat parametry deklarované prodávajícím v jeho nabídce, požadované touto smlouvou, obecně závaznými právními předpisy nebo technickými normami,
 - b) prodlení s dodáním kterékoliv části předmětu koupě či s odstraněním vady, poruchy či nedostatku jakosti dle této smlouvy po dobu delší než 15 dnů,
 - c) prodlení s nástupem na opravu závady či poruchy po dobu delší než tři dny.
- 6) Kupující je dále oprávněn od této smlouvy odstoupit, a to i částečně, v případě, že:
 - a) nastane důvod pro odstoupení od smlouvy dle ustanovení § 2001 občanského zákoníku;
 - b) prodávající pozbude oprávnění vyžadovaného právními předpisy k činnostem, k jejichž provádění je prodávající povinen dle této smlouvy,
 - c) že prodávající uvede v nabídce informace nebo doklady, které neodpovídají skutečnosti a měly nebo mohly mít vliv na výsledek zadávacího řízení.



- d) bude zahájeno insolvenční řízení dle zákona č. 182/2006 Sb., o úpadku a způsobech jeho řešení, ve znění pozdějších předpisů, jehož předmětem bude úpadek nebo hrozící úpadek prodávajícího; prodávající je povinen oznámit tuto skutečnost neprodleně kupujícímu,
 - e) prodávající vstoupí do likvidace.
- 7) Prodávající je oprávněn od této smlouvy odstoupit v případě, že kupující bude v prodlení s úhradou svých peněžitých závazků vyplývajících z této smlouvy po dobu delší než devadesát dnů.
- 8) Každé odstoupení od této smlouvy musí mít písemnou formu, přičemž písemný projev vůle odstoupit od této smlouvy musí být druhé smluvní straně doručen doporučeným dopisem na adresu sídla.
- 9) Účinky každého odstoupení od smlouvy nastávají okamžikem doručení písemného projevu vůle odstoupit od této smlouvy druhé smluvní straně. Odstoupení od smlouvy se nedotýká nároku na náhradu škody vzniklé porušením této smlouvy ani nároku na zaplacení smluvních pokut.

IX. Závěrečná ustanovení

- 1) Smluvní strany se výslovně dohodly, že právní vztahy založené touto smlouvou se řídí právním řádem České republiky.
- 2) Smluvní strany se zavazují veškeré spory přednostně řešit smírnou cestou. Dále se smluvní strany výslovně dohodly, že příslušný k projednávání sporů, které se nepodařilo vyřešit smírně, bude místně příslušný obecní soud kupujícího.
- 3) Prodávající je povinen kupujícímu neprodleně oznámit jakoukoliv skutečnost, která by mohla mít, byť i částečně, vliv na schopnost prodávajícího plnit své povinnosti vyplývající z této smlouvy. Takovým oznámením však prodávající není zbaven povinnosti nadále plnit své závazky vyplývající z této smlouvy.
- 4) Práva a povinnosti touto smlouvou výslovně neupravené se řídí příslušnými ustanoveními NOZ a dále zákonem č. 134/2016 Sb., o zadávání veřejných zakázek, ve znění pozdějších předpisů.
- 5) Tuto smlouvu lze měnit a doplňovat pouze formou písemných vzestupně číslovaných dodatků podepsaných oběma smluvními stranami, není-li ve smlouvě stanoveno jinak. Prodávající bere na vědomí, že změny této smlouvy ve smyslu tohoto ustanovení lze sjednat pouze za podmínek stanovených právními předpisy upravujícími zadávání veřejných zakázek.
- 6) Smluvní strany prohlašují, že skutečnosti uvedené v této smlouvě nepovažují za obchodní tajemství ve smyslu § 504 NOZ a udělují svolení k jejich užití a zveřejnění v plném rozsahu bez stanovení jakýchkoliv dalších podmínek.
- 7) Smluvní strany výslovně sjednávají, že uveřejnění této smlouvy v registru smluv dle zákona č. 340/2015 Sb., o zvláštních podmínkách účinnosti některých smluv, uveřejňování těchto smluv a o registru smluv (dále jen „registr smluv“), ve znění pozdějších předpisů, zajistí kupující.
- 8) Tato smlouva nabývá platnosti a účinnosti dnem jejího podpisu oběma smluvními stranami.



- 9) Tato smlouva je v souladu § 211 odst. 3 zákona č. 134/2016 Sb. o zadávání veřejných zakázek ve znění pozdějších předpisů ve spojení se zákonem č. 300/2008 Sb. o elektronických úkonech a autorizované konverzi dokumentů, ve znění pozdějších předpisů, může být uzavřena elektronicky. Je-li tato smlouva uzavřena v listinné podobě, je vyhotovena ve dvou stejnopisech s platností originálu, z nichž každá smluvní strana obdrží po jednom.
- 10) Prodávající bere na vědomí a souhlasí s tím, že je, podle s § 2 písm. e) zákona č. 320/2001 Sb., o finanční kontrole ve veřejné správě a o změně některých zákonů, v platném znění (dále jen „zákon o finanční kontrole“), osobou povinnou spolupůsobit při výkonu finanční kontroly prováděné v souvislosti s úhradou zboží nebo služeb z veřejných výdajů.
- 11) Prodávající bere na vědomí a souhlasí s tím, že je povinen uchovávat veškerou dokumentaci související s realizací projektu včetně účetních dokladů minimálně do konce roku 2033, pokud v českých právních předpisech není stanovena lhůta delší.
- 12) Prodávající bere na vědomí a souhlasí s tím, že je povinen minimálně do konce roku 2033 poskytovat požadované informace a dokumentaci související s realizací projektu zaměstnancům nebo zmocněncům pověřených orgánů (CRR, MMR ČR, MF ČR, Evropské komise, Evropského účetního dvora, Nejvyššího kontrolního úřadu, příslušného orgánu finanční správy a dalších oprávněných orgánů státní správy) a je povinen vytvořit výše uvedeným osobám podmínky k provedení kontroly vztahující se k realizaci projektu a poskytnout jim při provádění kontroly součinnost.
- 13) V případě, že prodávající prokázal v souladu se zadávací dokumentací splnění části kvalifikace prostřednictvím poddodavatele, musí tento poddodavatel i tomu odpovídající část plnění poskytovat. Prodávající je oprávněn změnit poddodavatele, pomocí kterého prokázal část splnění kvalifikace, jen ze závažných důvodů a s předchozím písemným souhlasem kupujícího, přičemž nový poddodavatel musí disponovat minimálně stejnou kvalifikací, kterou původní poddodavatel prokázal za prodávajícího. Kupující nesmí souhlas se změnou poddodavatele bez objektivních důvodů odmítnout, pokud mu budou příslušné doklady předloženy. Bude-li jakýkoliv poddodavatel vykonávat činnost při plnění předmětu smlouvy, je prodávající povinen předem kupujícími sdělit jejich jméno a příjmení, resp., název nebo obchodní firmu a další základní identifikační údaje, včetně základního určení rozsahu jejich činnosti.
- 14) Prodávající dále prohlašuje, že on sám či poddodavatel, který se podílí na plnění této smlouvy z více než 10 % hodnoty této smlouvy není osobou, na kterou se vztahují mezinárodní sankce dle zákona č. 69/2006 Sb., o provádění mezinárodních sankcí, ve znění pozdějších předpisů ve spojení s čl. 5k nařízení Rady (EU) č. 833/2014 ze dne 31. července 2014, o omezujících opatřeních vzhledem k činnostem Ruska destabilizujícím situaci na Ukrajině, ve znění nařízení Rady (EU) č. 2022/578 ze dne 4. dubna 2022 a zároveň že žádné finanční prostředky, které obdrží za plnění dle této smlouvy, nepoužije v rozporu s mezinárodními sankcemi uvedenými v § 2 zákona č. 69/2006 Sb., o provádění mezinárodních sankcí, ve znění pozdějších předpisů, zejména, že tyto finanční prostředky přímo ani nepřímo nezpřístupní osobám, subjektům či orgánům s nimi spojeným uvedeným v sankčních seznamech v souvislosti s konfliktem na Ukrajině nebo v jejich prospěch. Prodávající se zavazuje, že jakoukoli změnu skutečností, která bude mít vliv na skutečnosti dle tohoto odstavce, oznámí písemně kupujícímu do 5 pracovních dnů od okamžiku, kdy se o této skutečnosti dozví.



EVROPSKÁ UNIE
Evropský fond pro regionální rozvoj
Integrovaný regionální operační program



MINISTERSTVO
PRO MÍSTNÍ
ROZVOJ ČR

15) Smluvní strany shodně prohlašují, že si tuto smlouvu před jejím podpisem přečetly a že byla uzavřena po vzájemném projednání podle jejich pravé a svobodné vůle určitě, vážně a srozumitelně, nikoliv v tísní nebo za nápadně nevýhodných podmínek, a že se dohodly o celém jejich obsahu, což stvrzují svými podpisy.

16) Smluvní strany berou na vědomí, že úplný text smlouvy bude zveřejněn v registru smluv (veřejném informačním systému). Povinnost zveřejnění splní kupující, a to do 30 dnů od podpisu dohody.

- Příloha**
- č. 1a) Technická specifikace**
 - č. 1b) Technický popis**
 - č. 2 Relevantní vysvětlení, doplnění či změny zadávací dokumentace**

Za kupujícího v Náchodě dne

Za prodávajícího v Praze dne

.....

RNDr. Bc. Jan Mach, předseda správní rady

.....

Radek Šubotník, prokurista a
David Horák, prokurista

Vyplněná příloha č. 3 tvoří nedílnou součást nabídky účastníka zadávacího řízení.

Název veřejné zakázky:

Dodávka přístrojů pro ON Náchod – nemocnice Rychnov nad Kněžnou III - část 5: Endoskopy II

Podrobnosti předmětu veřejné zakázky (technické podmínky)

Zadavatel požaduje dodávku nových, nepoužitých přístrojů a jejich částí. Nepřipouští možnost dodávky repasovaných přístrojů nebo jejich částí.

Zadavatel akceptuje dodávku přístroje s tolerancí +/- 10 % od uvedených technických parametrů, pokud uchazeč v nabídce prokáže, že nabízené zařízení je vyhovující pro požadovaný medicínský účel, tj. diagnostické využití. Technické parametry označené jako minimální nebo maximální musí být dodrženy bez možnosti uplatnit toleranci.

Dodavatel vyplní tabulku níže ve sloupci „ANO / NE / Konkrétní specifikace / hodnota“. Dodavatel **vybere ANO nebo NE podle toho, zda nabízený přístroj (zařízení, zboží) komplexně splňuje požadavky zadavatele, NEBO u každého řádku, ve kterém je zadavatelem požadován parametr stanovený minimální či maximální hodnotou apod., dodavatel v tomto sloupci uvede konkrétní nabízený parametr.**

Pokud v této části tabulky uvede dodavatel v tomto sloupci „NE“, bude vyloučen ze zadávacího řízení. Jedná o požadavek zadavatele absolutní a musí být splněn. To platí i v případě, pokud některý parametr nebude vyhovovat nebo nebude objasněn.

Dále dodavatel v dalším sloupci napíše, **kde je uvedeno v technickém popisu** (např. strana v katalogu, prospektu, příslušná část produktového listu apod.).

Technická specifikace

Doplnění stávající endoskopické věže o videoendoskopy.

*Předmětem požadavku zadavatele je dovybavení pracoviště endoskopy a dalším specifikovaným příslušenstvím, které musí splňovat minimální technické parametry, zvláště pak požadavek na kompatibilitu.**

**Kompatibilita bude považována za splněnou dodáním videoendoskopů, které budou plně kompatibilní s již používanými videosystémy na pracovišti, a to bez nutnosti adaptace (videoprocessor Olympus CV-190 a zdroj studeného světla CLV-190), dle uvedené specifikace. To znamená, pokud zájemce není schopen kompatibilitu zajistit přímo, je možno splnit tento požadavek dodáním dalších videosestav pro pracoviště Oblastní nemocnice Náchod a.s., nemocnice Rychnov nad Kněžnou (stejných technických parametrů nebo lepších technických parametrů jako jsou nyní používané, tzn Olympus CV-190 a CLV-190) a současně nahradit v rámci dodávky novými endoskopy nyní používané a to ve stejném počtu a na stejné technologické úrovni, tak aby byla zajištěna stejná nebo lepší kvalita léčené péče. Kompatibilita musí být také zajištěna směrem k používaným příslušenstvím videosestav, odsávacím a oplachovým pumpám, elektrochirurgickým jednotkám, zvláště pak k automatickým dezinfektorům, kterými je zadavatel vybaven.*

A: Videogastroskop diagnostický

Dodavatel vyplní zvýrazněná pole

Výrobce	Olympus Medical Systems Corp.
Typ / Model	GIF-HQ190
Záruka v měsících (min. 24 měsíců)	24
Počet ks	2

Cena v Kč bez DPH za 1 kus	989 141,00
Cena v Kč bez DPH celkem za počet kusů	1 978 282,00
DPH v Kč celkem samostatně	415 439,22
Cena v Kč včetně DPH celkem	2 393 721,22

Základní vlastnosti přístroje

číslo	specifikace	ANO / NE Konkrétní specifikace / hodnota	Kde je uvedeno v technickém popisu (např. strana v katalogu, prospektu, příslušná část produktového listu apod.)
Videogastroskop diagnostický			
1.1	Barevný CCD nebo CMOS čip s vysokým rozlišením.	ANO	
1.2	Zorné pole min. 140°.	ANO	140°
1.3	Přímý směr pohledu.	ANO	
1.4	Hloubka zorného pole normální min. 2 – 100 mm.	ANO	2 – 100 mm
1.5	Možnost jednoduchého přepínání mezi dvěma zaostřenými stupni zvětšení.	ANO	
1.6	Průměr distálního konce max. 10 mm	ANO	9.9 mm
1.7	Pracovní délka min. 1 030 mm	ANO	1 030 mm
1.8	Vnitřní průměr pracovního kanálu min. 2,8 mm	ANO	2,8 mm
1.9	Přídavný oplachový kanál.	ANO	
1.10	Rozsah angulace nahoru/dolů min. 210°/90°	ANO	210°/90°
1.11	Rozsah angulace vlevo/vpravo min. 100°/100°	ANO	100°/100°
1.12	Jednoduché připojení k videoprocessoru (např. technologie One-Touch* nebo One-Step*).	ANO	

* Pokud se kdekoli v zadávacích podmínkách vyskytne požadavek nebo odkaz na obchodní firmy, názvy nebo jména a příjmení, specifická označení zboží a služeb, které platí pro určitou osobu, popřípadě její organizační složku za příznačné, patenty na vynálezy, užité vzory, průmyslové vzory, ochranné známky nebo označení původu, je účastník oprávněn navrhnout i jiné, kvalitativně a technicky obdobné řešení, které musí splňovat technické a funkční požadavky zadavatele uvedené v zadávacích podmínkách, neboť se jedná pouze o vymezení požadovaného standardu.

B: Videogastroskop terapeutický

Dodavatel vyplní zvýrazněná pole

Výrobce	Olympus Medical Systems Corp.
Typ / Model	GIF-1TH190
Záruka v měsících (min. 24 měsíců)	24

Počet ks	1
Cena v Kč bez DPH za 1 kus	949 437,00
Cena v Kč bez DPH celkem za počet kusů	949 437,00
DPH v Kč celkem samostatně	199 381,77
Cena v Kč včetně DPH celkem	1 148 818,77

Základní vlastnosti přístroje

číslo	specifikace	ANO / NE Konkrétní specifikace / hodnota	Kde je uvedeno v technickém popisu (např. strana v katalogu, prospektu, příslušná část produktového listu apod.)
-------	-------------	---	--

Videogastroskop terapeutický

1.1	Barevný CCD nebo CMOS čip s vysokým rozlišením.	ANO	
1.2	Zorné pole min. 140°.	ANO	140°
1.3	Přímý směr pohledu.	ANO	
1.4	Hloubka zorného pole min. 2 – 100 mm.	ANO	2 – 100 mm
1.5	Průměr distálního konce max. 10,5 mm.	ANO	10.0 mm
1.6	Pracovní délka min. 1 030 mm.	ANO	1 030 mm
1.7	Vnitřní průměr pracovního kanálu min. 3,7 mm.	ANO	3,7 mm
1.8	Přídavný oplachový kanál.	ANO	
1.9	Rozsah angulace nahoru/dolů min. 210°/90°.	ANO	210°/90°.
1.10	Rozsah angulace vlevo/vpravo min. 100°/100°.	ANO	100°/100°.
1.11	Jednoduché připojení k videoprocesoru (např. technologie One-Touch* nebo One-Step*).	ANO	

* Pokud se kdekoli v zadávacích podmínkách vyskytne požadavek nebo odkaz na obchodní firmy, názvy nebo jména a příjmení, specifická označení zboží a služeb, které platí pro určitou osobu, popřípadě její organizační složku za příznačné, patenty na vynálezy, užité vzory, průmyslové vzory, ochranné známky nebo označení původu, je účastník oprávněn navrhnout i jiné, kvalitativně a technicky obdobné řešení, které musí splňovat technické a funkční požadavky zadavatele uvedené v zadávacích podmínkách, neboť se jedná pouze o vymezení požadovaného standardu.

C: Videodunodenoskop**Dodavatel vyplní zvýrazněná pole**

Výrobce	Olympus Medical Systems Corp.
Typ / Model	TJF-Q190V

Záruka v měsících (min. 24 měsíců)	24
Počet ks	1
Cena v Kč bez DPH za 1 kus	949 342,00
Cena v Kč bez DPH celkem za počet kusů	949 342,00
DPH v Kč celkem samostatně	199 361,82
Cena v Kč včetně DPH celkem	1 148 703,82

Základní vlastnosti přístroje

číslo	specifikace	ANO / NE Konkrétní specifikace / hodnota	Kde je uvedeno v technickém popisu (např. strana v katalogu, prospektu, příslušná část produktového listu apod.)
-------	-------------	---	--

Videoduodenoskop

1.1	Barevný CCD nebo CMOS čip s vysokým rozlišením.	ANO	
1.2	Zorné pole min. 100°.	ANO	100°
1.3	Směr pohledu šikmý s úhlem min. 15°.	ANO	15°
1.4	Hloubka zorného pole min. 5 – 60 mm.	ANO	5 – 60 mm.
1.5	Průměr distálního konce max. 14 mm	ANO	13 mm
1.6	Pracovní délka min. 1 200 mm	ANO	1 200 mm
1.7	Vnitřní průměr pracovního kanálu min. 4,2 mm	ANO	4,2 mm
1.8	Rozsah angulace nahoru/dolů min. 120°/90°	ANO	120°/90°
1.9	Rozsah angulace vlevo/vpravo min. 110°/90° nebo min. 90°/110°	ANO	90°/110°

* Pokud se kdekoli v zadávacích podmínkách vyskytne požadavek nebo odkaz na obchodní firmy, názvy nebo jména a příjmení, specifická označení zboží a služeb, které platí pro určitou osobu, popřípadě její organizační složku za příznačné, patenty na vynálezy, užité vzory, průmyslové vzory, ochranné známky nebo označení původu, je účastník oprávněn navrhnout i jiné, kvalitativně a technicky obdobné řešení, které musí splňovat technické a funkční požadavky zadavatele uvedené v zadávacích podmínkách, neboť se jedná pouze o vymezení požadovaného standardu.

D: Videokolonoskop

Dodavatel vyplní zvýrazněná pole

Výrobce	Olympus Medical Systems Corp.
Typ / Model	CF-HQ190L
Záruka v měsících (min. 24 měsíců)	24
Počet ks	2

Cena v Kč bez DPH za 1 kus	1 049 695,00
Cena v Kč bez DPH celkem za počet kusů	2 099 390,00
DPH v Kč celkem samostatně	440 871,90
Cena v Kč včetně DPH celkem	2 540 261,90

Základní vlastnosti přístroje

číslo	specifikace	ANO / NE Konkrétní specifikace / hodnota	Kde je uvedeno v technickém popisu (např. strana v katalogu, prospektu, příslušná část produktového listu apod.)
Videokolonoskop			
1.1	Barevný CCD nebo CMOS čip s vysokým rozlišením.	ANO	
1.2	Zorné pole min. 160°.	ANO	170°
1.3	Přímý směr pohledu.	ANO	
1.4	Hloubka zorného pole min. 2 – 100 mm.	ANO	2 – 100 mm
1.5	Možnost jednoduchého přepínání mezi dvěma zaostřenými stupni zvětšení.	ANO	
1.6	Průměr distálního konce max. 13,2 mm.	ANO	13.2 mm
1.7	Pracovní délka min. 1 680 mm.	ANO	1 680 mm
1.8	Vnitřní průměr pracovního kanálu min. 3,7 mm.	ANO	3,7 mm
1.9	Přídavný oplachový kanál.	ANO	
1.10	Rozsah angulace nahoru/dolů min. 180°/180°.	ANO	180°/180°.
1.11	Rozsah angulace vlevo/vpravo min. 160°/160°.	ANO	160°/160°.
1.12	Jednoduché připojení k videoprocesoru (např. technologie One-Touch* nebo One-Step*).	ANO	
1.13	Možnost nastavení tuhosti videokoloskopu.	ANO	

* Pokud se kdekoli v zadávacích podmínkách vyskytne požadavek nebo odkaz na obchodní firmy, názvy nebo jména a příjmení, specifická označení zboží a služeb, které platí pro určitou osobu, popřípadě její organizační složku za příznačné, patenty na vynálezy, užité vzory, průmyslové vzory, ochranné známky nebo označení původu, je účastník oprávněn navrhnout i jiné, kvalitativně a technicky obdobné řešení, které musí splňovat technické a funkční požadavky zadavatele uvedené v zadávacích podmínkách, neboť se jedná pouze o vymezení požadovaného standardu.

Cena A + B + C + D v Kč bez DPH CELKEM	5 976 451,00
DPH v Kč celkem samostatně	1 255 054,71

Cena v Kč včetně DPH celkem	7 231 505,71
-----------------------------	--------------

Doplňující informace:

- v rámci záruky budou BTK prováděny zdarma
- jedná se o zdravotnický prostředek dle zákona o zdravotních prostředcích v platném znění:
ANO
- klasifikační třída zdravotnického přístroje: **Ila.**
- podléhá notifikaci SÚKL: **ANO**
- uveďte nároky na kalibraci, validaci případně jiná metrologická ověření a jejich četnost (pokud přístroj tyto úkony nevyžaduje, uveďte to také): **žádné**

Kybernetická bezpečnost

Oblastní nemocnice Náchod a.s. (ONN) je dle Zákona č.181/2014 Sb. o kybernetické bezpečnosti (ZKB) provozovatelem základní služby: Poskytování zdravotních služeb.

Dodávaný systém musí splňovat požadavky ZKB a navazujících předpisů, zejména vyhlášky č. 82/2018 Sb. o bezpečnostních opatřeních, kybernetických bezpečnostních incidentech.

Za Olympus Czech Group s.r.o., člen koncernu

Radek
Šubotník
.....
Radek Šubotník
prokurista

Digitálně podepsal
Radek Šubotník
Datum: 2023.09.05
11:57:43 +02'00'

David
Horák
.....
David Horák
prokurista

Digitally signed
by David Horák
Date: 2023.09.05
13:23:18 +02'00'

Technická specifikace



Videogastroskop GIF-HQ190

nové řady EXERA III. s **HDTV** rozlišením obrazu pro diagnostiku a terapii je vybaven přídatným oplachovým kanálem pro použití v horní části GIT, pro oplach sliznice, zvláště při EMR a krvácení varixů.

Umožňuje zobrazování v módu **NBI** (Narrow Band Imaging) – úzkopásmové zobrazování je nejnovější technické řešení, které lze kombinovat spolu se zvětšením obrazu při endoskopii, osvětluje objekt přes optické filtry úzkými výřezy červené, zelené a modré (R/G/B) části spektra. Tak je získán obraz s dobře odlišenými úrovněmi sliznice a zvýšeným kontrastem sliznice vůči níže ležící cévní síti. Tímto je možno výrazně lépe odhalit v jícnu a žaludku zánětlivé choroby sliznice, novotvarové léze apod.

Dále disponuje zcela unikátním elektronickým systémem nastavení zaostřovací vzdálenosti, jedná se tzv. **DualFocus**. Uživatel si pouhým použitím ovládacího tlačítka zvolí jednu ze dvou zaostřovacích poloh endoskopické optiky. Toto umožňuje výrazně lépe pozorovat povrch sliznice v jejím detailu od 2 mm až po 100mm v kombinaci s HDTV obrazem, NBI nebo v bílém světle.

Videogastroskop se připojuje k videoprocessoru pouze přes digitálně řízený tzv. **OneTouch konektor**, kdy již není zapotřebí další propojovací kabel a tento nový typ konektoru je zcela vodotěsný.

Zobrazovací systém - barevný CCD čip s rozlišením HDTV (HighDefinitionTV).

- **optický systém**
 - Dual Focus** - zorné pole – 140° normální
 - 140° přiblížené
 - směr pohledu – přímý pohled
 - hloubka ostrosti – 5 -100 mm – normální
 - 2 -6 mm - přiblížené
 - minimální pozorovací vzdálenost – 3 mm od distálního konce
- **zaváděcí tubus**
 - zevní průměr distálního konce – 9,9 mm
 - zevní průměr tubusu – 9,9 mm
 - pracovní délka – 1030 mm
 - celková délka – 1350 mm
- **pracovní kanál** – vnitřní průměr – 2,8 mm
- **ohybová část** – rozsah angulace
 - nahoru 210°
 - dolů 90°
 - doprava 100°
 - doleva 100°
- **přídavný oplachový kanál** – pro připojení peristaltické pumpy
- **Kompatibilita** – systém EVIS EXERA III (CV a CLV 190)

Technická specifikace



Dual Focus – Normální



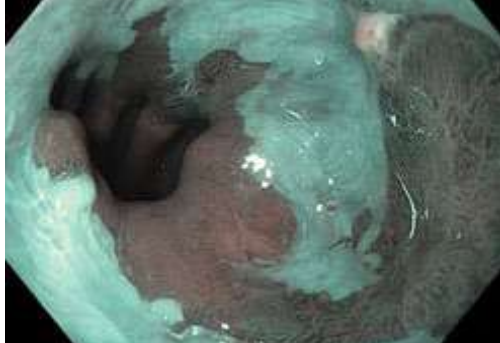
Dual Focus - Přiblížení



Bílé světlo



NBI



Technická specifikace

Přídavný oplachový kanál



One Touch konektor



Výrobce: OLYMPUS MEDICAL SYSTEMS CORP.
2951 Ishikawa-cho, Hachioji-shi, TOKYO 192-8507, JAPAN
Telefonní číslo +81 42 642-2111, Faxové číslo +81 42 646-2429

Technická specifikace



GIF- 1TH190 videogastroskop terapeutický

přístroj umožňující provedení diagnostiku a terapii v horní části GIT s integrovaným přídatným oplachovým kanálem pro oplach sliznice, zvláště při EMR a krvácení varixů.

Umožňuje zobrazování v módu upraveného bílého světla přes optické filtry, kdy je možno obraz kombinovat spolu s jeho zvětšením při endoskopii tak, aby byl získán obraz s dobře odlišenými úrovněmi sliznice se zvýšeným kontrastem sliznice vůči níže ležící cévní síti. Tímto je možno výrazně lépe odhalit zánětlivé choroby sliznice, novotvarové léze apod.

Videogastroskop se připojuje k videoprocessoru pouze přes digitálně řízený tzv. **OneTouch konektor**, kdy již není zapotřebí další propojovací kabel a tento nový typ konektoru je zcela vodotěsný.

- **zobrazovací systém endoskopu** - barevný CCD čip s rozlišením HDTV 1080/50i.
- **optický systém**
 - zorné pole – 140°
 - směr pohledu – přímý pohled
 - hloubka ostrosti – 2 -100 mm
 - minimální pozorovací vzdálenost – 3 mm od distálního konce
- **zaváděcí tubus**
 - zevní průměr distálního konce – 10,0 mm
 - zevní průměr tubusu – 10,9 mm
 - pracovní délka – 1030 mm
 - celková délka – 1345 mm
- **pracovní kanál** – vnitřní průměr – 3,7 mm
- **ohybová část** – rozsah angulace
 - nahoru 210°
 - dolů 90°
 - doprava 100°
 - doleva 100°
- **přídavný oplachový kanál** – pro připojení peristaltické pumpy
- **funkce Scope ID** – identifikace endoskopu, zobrazení individuálních nastavení ovládacích parametrů
- **Kompatibilita** – se systém EVIS EXERA III (CV a CLV 190) a elektrochirurgickým a laserovým příslušenstvím pro terapii

Technická specifikace



Výrobce: OLYMPUS MEDICAL SYSTEMS CORP.
2951 Ishikawa-cho, Hachioji-shi, TOKYO 192-8507, JAPAN
Telefonní číslo +81 42 642-2111, Faxové číslo +81 42 646-2429



Videoduodenoskop TJF-Q190V

Přístroj určený pro ERCP diagnostické a terapeutické výkony, jako jsou různé drenáže, endoprotézy, litotrypse žlučových kamenů apod. Je vybaven systémem pro fixaci vodícího drátu instrumentária pomocí tzv. „V“ drážky v můstku pro přesné zavádění všech terapeutických nástrojů po vodícím drátě. Tato drážka umožňuje fixaci vodícího drátu 0,035“ ve středu drážky a vodícího drátu 0,025“ ve středu drážky nebo stranou Albaranova můstku a to vždy v úhlu 90° k ose endoskopu. Jedná se o tzv. „Dual lock“ V system. Duodenoskop také umožňuje využití tzv. **úzkopásmového zobrazování, NBI**, kdy se osvětluje objekt přes optické filtry úzkými výřezy červené, zelené a modré (R/G/B) části světelného spektra. Tak je získán obraz s dobře odlišenými úrovněmi sliznice a zvýšeným kontrastem sliznice vůči níže ležící cévní síti, což umožňuje výrazně lépe odhalit v jícnu, žaludku a tlustém střevě zánětlivé choroby sliznice, novotvarové léze apod. Je vybaven zobrazovacím systémem s barevným CCD čipem s celoplošným obrazem zajišťujícím vstup a výstup pozice nástroje v pohledovém poli endoskopu.

Technologie tubusu a propojení s endoskopickou věží:

- *technologie tubusu*
High Force Transmission - umožňuje vysoce účinný přenos rotace tubusu kolem jeho radiální osy v poměru 1:1
- *připojení k endoskopické věži*
 - **One-Touch** konektor - umožňuje připojení endoskopu k videořetězci pouze prostřednictvím zdroje světla, konektor je vodotěsný bez nutnosti použití vodotěsného krytu

Optický systém: Zorné pole 100°
Směr pohledu - šikmý pohled s úhlem min. 15° pro zvýšení efektivity kanulace díky zvětšení a posunu směru viditelného pracovního pole
Hloubka pole 5 – 60 mm
Minimální rozlišovací vzdálenost 10 mm

Zaváděcí tubus: Zevní průměr tubusu 11,3 mm
průměr distálního konce 13,5 mm
Pracovní délka 1240,0 mm
Celková délka 1560,0 mm

Pracovní kanál: vnitřní průměr 4,2 mm

Technická specifikace



Videokolonoskop CF-HQ190L

nové řady EXERA III. s **HDTV** rozlišením obrazu pro diagnostiku a terapii je vybaven souborem technologických vylepšení vlastností zaváděcího tubusu pod souhrnným označením **RIT** (Responsive Insertion Technology). – **HFT, PB, Innoflex, ScopeGuide**

Umožňuje zobrazování v módu **NBI** (Narrow Band Imaging) – úzkopásmové zobrazování je nejnovější technické řešení, které lze kombinovat spolu se zvětšením obrazu při endoskopii, osvětluje objekt přes optické filtry úzkými výřezy červené, zelené a modré (R/G/B) části spektra. Tak je získán obraz s dobře odlišnými úrovněmi sliznice a zvýšeným kontrastem sliznice vůči níže ležící cévní síti. Tímto je možno výrazně lépe odhalit v jícnu a žaludku zánětlivé choroby sliznice, novotvarové léze apod.

Dále disponuje zcela unikátním elektronickým systémem nastavení zaostřovací vzdálenosti, jedná se tzv. **DualFocus**. Uživatel si pouhým použitím ovládacího tlačítka zvolí jednu ze dvou zaostřovacích poloh endoskopické optiky. Toto umožňuje výrazně lépe pozorovat povrch sliznice v jejím detailu od 2 mm až po 100mm v kombinaci s HDTV obrazem, NBI nebo v bílém světle.

Videokolonoskop se připojuje k videoprocessoru pouze přes digitálně řízený tzv. **OneTouch konektor**, kdy již není zapotřebí další propojovací kabel a tento nový typ konektoru je zcela vodotěsný.

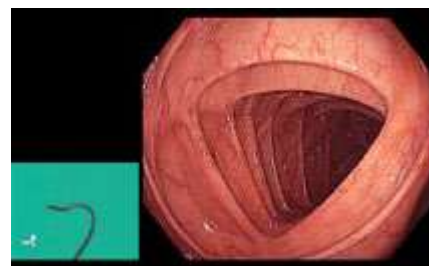
Zobrazovací systém endoskopu představuje barevný CCD čip s rozlišením HDTV 1080/50i.

- **technologie tubusu RIT (HFT, PB, Innoflex)**
 - **High Force Transmission** - umožňuje vysoce účinný přenos rotace tubusu kolem jeho radiální osy
 - **Passive Bending system** - vysoce flexibilní úsek v distální části tubusu umožňující výrazně hladší průchod ostrými zahnutími střeva
 - **Innoflex** - nastavitelná rigidita tubusu ve třech stupních
 - **ScopeGuide** – integrovaná technologie pro 3D vizualizování polohy endoskopu během vyšetření, kompatibilní se zařízením UPD.
- **připojení k endoskopické věži**
 - **One-Touch** konektor - umožňuje připojení endoskopu k videořetězci pouze prostřednictvím zdroje světla, konektor je vodotěsný bez nutnosti použití vodotěsného krytu
- **optický systém Dual Focus**
 - zorné pole – 170° normální
160° přiblížené
 - směr pohledu – přímý pohled
 - hloubka ostrosti – 5 - 100 mm – normální
2 - 6 mm - přiblížené
 - minimální pozorovací vzdálenost – 4 mm od distálního konce
- **zaváděcí tubus**
 - zevní průměr distálního konce – 13,2 mm
 - zevní průměr tubusu – 12,8 mm
 - pracovní délka – 1680 mm
 - celková délka – 2005 mm
- **pracovní kanál** – vnitřní průměr – 3,7 mm
- **ohybová část** – rozsah angulace
 - nahoru 180°
 - dolů 180°
 - doprava 160°
 - doleva 160°
- **Kompatibilita** – systém EVIS EXERA III (CV a CLV 190)

Technická specifikace

Výrobce: OLYMPUS MEDICAL SYSTEMS CORP.
2951 Ishikawa-cho, Hachioji-shi, TOKYO 192-8507, JAPAN
Telefonní číslo +81 42 642-2111, Faxové číslo +81 42 646-2429

Scope Guide (zelené pole)



One Touch konektor



EVIS EXERA III



Dual Focus – Normální



Dual Focus – Přiblížení



Dual Focus – Přiblížení v NBI

Vysvětlení, doplnění nebo změna zadávací dokumentace č. 1

Veřejná zakázka:	Dodávka přístrojů pro ON Náchod – nemocnice Rychnov nad Kněžnou III - část 5: Endoskopy II
Zadavatel:	Oblastní nemocnice Náchod a.s., IČO 26000202, Purkyňova 446, 547 01 Náchod
Způsob zadání:	Zadávací řízení veřejné zakázky na dodávky zadávané v otevřeném řízení v nadlimitním režimu ve smyslu § 56 a násl. zákona č. 134/2016 Sb., o zadávání veřejných zakázek, ve znění pozdějších předpisů (dále jen „zákon“)

Zadavatel poskytuje vysvětlení / doplnění / změnu (dále „VDZ“) zadávací dokumentace dle § 98 zákona na základě předchozí žádosti dodavatele.

Dotaz č. 1:

Dovoluji si obrátit se na vás s dotazy ohledně veřejné zakázky číslo Z2023-035772.

Pro zaslání kompletní nabídky do výběrového řízení potřebujeme znát několik informací, spojených s kompatibilitou, která musí být zajištěna směrem k používaným příslušenstvím videosestav.

Mohu, prosím, touto cestou požádat o bližší specifikaci níže uvedeného příslušenství endoskopického systému?

- a) Kolika samostatnými endoskopickými systémy zadavatel v rámci tohoto výběrového řízení vybaven?
- b) Jakým typem/tech. označení odsávací a oplachové pumpy je zadavatel vybaven?
- c) Jakým typem/tech. označení elektrochirurgické jednotky je zadavatel vybaven?
- d) Jakým typem/tech. označení automatického dezinfektoru je zadavatel vybaven?
- e) Jaké další dokumenty budou vyžadovány, pokud budeme chtít nabídnout požadované endoskopy vč. kompletní videosestavy, která není kompatibilní se stávajícím vybavením pracoviště.

Odpověď na dotaz č. 1

ad a) Zadavatel v současné době disponuje na pracovišti sestavou EVIS EXERA III, CV-190 PLUS, CLV-190 a EVIS EXERA III, CV-190, CLV 190.

V rámci tohoto výběrového řízení se jedná o sestavu EVIS EXERA III, CV-190 PLUS, CLV-190 (monitor LCD s vysokým rozlišením 26“, zdroj světla xenonový CLV-190, vozík, ...) včetně insuflační endoskopické jednotky pro CO2 UCR, odsávací pumpou, oplachovou pumpou, 2x videogastroskop GIF-HQ190L, videoduodenoskop TJF-Q190V, W/BS, kolonoskop PCF-H190TL terapeutický, videokolonoskop CF-HQ190L, videogastroskop CFQ 165L, videogastroskop CFQ 190L.

ad b) PUMPA ODSÁVACÍ KV-6
PUMPA ODSÁVACÍ KV-5
PUMPA OPLACHOVÁ OFP-2

Příloha č. 2 Kupní smlouvy

- ad c) Zadavatel je vybaven elektrochirurgickou jednotkou s argonem JEDNOTKA ELEKTROCHIRURGICKÁ EMED ES SPECTRUM I.
- ad d) Dezinfektor endoskopický, automatický EW1 double (výrobce Steelco S.p.A.) endothermodezinfektor MINI ETD2 plus GA (výrobce Olympus) a dále je zadavatel vybaven skříň sušící na endoskopy Steelco ED 200 (výrobce Steelco S.p.A.).
- ad e) Zadavatel požaduje zpracování nabídky v souladu se zadávací dokumentací, zejména dle článku 11.1 zadávacích podmínek, přičemž předmět veřejné zakázky je podrobně specifikován přílohou č. 2 ZD (Návrh kupní smlouvy) a přílohou č. 3 ZD (Technická specifikace), jejíž součástí je m.j. požadavek na kompatibilitu.

Lhůta pro podání nabídek se nemění.