

Městský úřad Náchod

Odbor výstavby a územního plánování
Zámecká 1845, 547 01 Náchod

Sp.zn.: KS 7294/2023 VÝS/Z
Čj.(Če.): MUNAC 41897/2023/Z
Vyřizuje: Ing. Veronika Zámečníková
Tel./mobil: 491 405 483
E-mail: podatelna@mestonachod.cz

Datum: 4. 5. 2023

Závazné stanovisko

Městský úřad Náchod, odbor výstavby a územního plánování, jako orgán územního plánování příslušný dle § 6 odst. 1 písm. e) zákona č. 183/2006 Sb., o územním plánování a stavebním řádu, ve znění pozdějších předpisů, (dále jen „stavební zákon“), na základě žádosti Krajského úřadu Královéhradeckého kraje (IČ 70889546), se sídlem Hradec Králové, Pivovarské náměstí 1245 zastoupené společností PROXION s.r.o. (IČ 25264451), se sídlem Náchod, Hurdálkova 206 zastoupené Ing. René Hubkou, doručené dne 6. 4. 2023, podle § 96b stavebního zákona, v souladu s § 149 odst. 1 zákona č. 500/2004 Sb., správní řád, ve znění pozdějších předpisů určuje, že záměr

„Urgentní příjem – přístavba a stavební úpravy částí 1.NP a 2.NP pavilonu A a 1.NP pavilonu Oblastní nemocnice Náchod,

je přípustný

z hlediska souladu s politikou územního rozvoje a s územně plánovací dokumentací a z hlediska uplatňování cílů a úkolů územního plánování.

Stavba se bude členit na tyto stavební objekty a inženýrský soubor vše na p. p. č. 1000/1, 1000/3, 1000/10, 1000/11, 1000/12, 1000/18, 1000/19, 1005/3, 1005/5, 1005/6, 1005/6, 1005/7, 1005/10, 1005/19, 2304, 2001, 2088/6 a st. p. č. 3613, 3572 a 4041 vše dle KN v katastrálním území Náchod:

SO-01 Přístavba a stavební úpravy pavilonu A a pavilonu B
SO-03 Venkovní úpravy předprostoru
IO-01 Areálové technické sítě

Odůvodnění

Orgán územního plánování posuzoval navrhované přístavby urgentního příjmu z hlediska souladu s Aktualizací č. 1 Politiky územního rozvoje České republiky schválenou usnesením vlády České republiky č. 276 ze dne 15. 4. 2015, Aktualizací č. 2 Politiky územního rozvoje České republiky schválenou usnesením vlády České republiky č. 629 ze dne 2. 9. 2019, Aktualizací č. 3 Politiky územního rozvoje České republiky schválenou usnesením vlády České republiky č. 630 ze dne 2. 9. 2019 a Aktualizací č. 5 Politiky územního rozvoje České republiky schválenou usnesením vlády České republiky č. 833 ze dne 17. 8. 2020.

Dále orgán územního plánování posuzoval navrhované přístavby urgentního příjmu s územně plánovací dokumentací vydanou krajem – Zásadami územního rozvoje Královéhradeckého kraje, které byly vydány Zastupitelstvem Královéhradeckého kraje dne 8. 9. 2011 s nabytím účinnosti dne 16. 11. 2011, včetně Aktualizace č. 1 s nabytím účinnosti dne 3. 10. 2018, Aktualizace č. 2 s nabytím účinnosti dne 12. 7. 2019 a Aktualizace č. 3 s nabytím účinnosti dne 16. 4. 2021.

Z Politiky územního rozvoje České republiky ve znění aktualizace č. 1 nevyplývají pro území dotčené přístavby urgentního příjmu na výše uvedených pozemcích žádné požadavky. Zásadami územního rozvoje Královéhradeckého kraje ve správním území města Náchoda byly záměry nadmístního významu územně zpřesněny a koordinovány s ostatními záměry v Územním plánu Náchod. Pozemků výše uvedených v katastrálním území Náchod dotčených navrhovanou přístavbou urgentního příjmu se žádný

z nadmístních záměrů nedotýká. Aktualizací č. 1 Zásad územního rozvoje Královéhradeckého kraje bylo město Náchod vyjmuto z rozvojové osy NOS4 a vymezeno v nové rozvojové oblasti NOB2 Náchodsko. Úkolů pro územní plánování z toho vyplývajících se pro navrhovanou přístavbu urgentního příjmu nedotýkají. Územní rezerva pro záměr nadmístního významu modernizace a elektrifikace celostátní železniční trati č. 032 v úseku Jaroměř – Náchod pod označením DZ1r byla vymezena podél stávající železniční trati. Posuzovaný záměr respektuje v Aktualizaci č. 1 Zásad územního rozvoje Královéhradeckého kraje stanovenou šířku koridoru dopravní infrastruktury pro železnici včetně zdvojkolejnění, která činí 120 m, a nachází se mimo uvedený záměr nadmístního významu. Tento záměr byl Změnou č. 1 územního plánu Náchod zpřesněn. Aktualizací č. 2 a 4 Zásad územního rozvoje Královéhradeckého kraje nedošlo ve správním území města Náchod ke změnám. Aktualizace č. 3 vymezila vlastní krajiny, pro které stanovila cílové kvality a úkoly pro územní plánování pro zachování a dosažení těchto cílových kvalit krajiny. Úkolů pro územní plánování se posuzovaný záměr nedotýká. Dále Aktualizací č. 3 Zásad územního rozvoje Královéhradeckého kraje byla rušena trasa územní rezervy koridoru technické infrastruktury vysokotlakého plynovodu s tlakem nad 40 barů s označením TP1r a nově vymezen návrhový koridor vysokotlakého plynovodu s tlakem nad 40 barů s označením P5. Tento koridor bude projednáván Aktualizací č. 5 Zásad územního rozvoje Královéhradeckého kraje vypuštěn, na základě zrušení v Aktualizaci č. 4 Politiky územního rozvoje České republiky.

Z uvedených důvodů orgán územního plánování dospěl k závěru, že navrhovaný záměr není republikového ani nadmístního významu, není v uvedených dokumentech řešen a ani předmětné pozemky nejsou určeny pro jiný záměr takového významu.

Dále orgán územního plánování posuzoval soulad navrhované přístavby urgentního příjmu s Územním plánem Náchod vydaným formou Opatření obecné povahy s datem účinnosti 7. 7. 2016 včetně jeho Změny č. 1 s datem účinnosti 15. 7. 2019 a Změny č. 2 s datem účinnosti 30. 12. 2020. Dle grafické části územního plánu jsou předmětné pozemky p. č. 1000/1, 1000/3, 1000/10, 1000/11, 1000/12, 1000/18, 1000/19, 1005/3, 1005/5, 1005/6, 1005/6, 1005/7, 1005/10, 1005/19, 2304 a st. p. č. 3613, 3572 a 4041 v katastrálním území Náchod zahrnuty v zastavěném území v ploše občanského vybavení – veřejná infrastruktura - OV. Dle textové části územního plánu ve formě regulativů je tato plocha vymezena s hlavním využitím ploch občanského vybavení charakteru veřejné infrastruktury s přípustným využitím pozemků, staveb a zařízení sloužících pro vzdělání, výchovu a péči o rodinu, kulturu, zdravotnictví a sociální služby, veřejnou správu, ochranu obyvatelstva a pro správu a údržbu města a dále pozemků, staveb a zařízení technické a dopravní infrastruktury pro obsluhu řešeného území. Podmíněně přípustné jsou stavby a zařízení občanského vybavení komerčního charakteru, pokud je součástí areálů veřejné infrastruktury a komerční vybavenost zde představuje doplňkovou funkci, a za podmínky, že převládá funkce hlavní. Přístavba, stavební úpravy a změna v užívání části 1. + 2. NP stávajícího pavilonu A a 1.NP stávajícího pavilonu B za účelem zřízení urgentního příjmu a nového centrálního vstupu do nemocnice je stále občanským vybavením charakteru veřejné infrastruktury a naplňuje funkci hlavního využití. Úprava stávající venkovní plochy, nazývaná vlivem přesunutí hlavního vstupu též předprostorem, s přístupovými vymezenými pěšími a mobilními zpevněnými plochami a plochami okrasné a vyhrazené zeleně je v souladu s přípustným využitím, neboť zajišťuje dopravní infrastrukturu řešeného území.

Tato plocha má podmínky prostorového uspořádání a ochrany krajinného rázu a to: novostavby a změny stávajících staveb budou respektovat stávající urbanistickou strukturu a výškovou hladinu okolní zástavby, přičemž prostorová, resp. funkční dominance jednotlivých objektů je přípustná pouze v souladu s jejich dominancí funkční; návrhy staveb budou posuzovány, zejména s ohledem na zajištění urbanistické a architektonické kvality staveb a areálů. U přístaveb pavilonů A a B se jedná pouze o jednopodlažní hmoty, tudíž nenaruší stávající výškovou hladinu okolní zástavby ani nezmění funkční dominanci současných jednotlivých objektů nemocničního areálu.

Záměr dále zasahuje přeložkou kabelového vedení veřejného osvětlení a novými pochozími plochami na pozemky p. č. 2001 a 2088/6 v katastrálním území Náchod. Tyto pozemky se nacházejí v ploše veřejného prostranství, zastavěném území. Dle textové části je tato plocha vymezena s hlavním využitím plochy veřejně přístupné bez omezení, které mají významnou prostorotvornou a komunikační funkci s přípustným využitím pozemků, staveb a zařízení dopravní a technické infrastruktury. Přeložka kabelového vedení veřejného osvětlení je stavba technické infrastruktury, tím je záměr v souladu s danou plochou.

Podle předložené projektové dokumentace se jedná o umístění urgentního příjmu do stávajících budov, který vyžaduje přístavbu krytého příjezdu RLS k pavilonu A na jižní straně a přístavbu vstupního portálu k pavilonu B na západní straně. Jednopodlažní přístavba k pavilonu B má převládající délkový rozměr oproti hloubce, z čehož hmotově půjde o „podélný“ kvádr“ o půdorysných rozměrech 15,36 x 3,9

m s navazujícím venkovním zastřešením k pavilonu C. Tato přístavba bude mít plochou střechu se sklonem 2 % s výškou atiky 3,75 m od podlahy v přízemí. Přístavba k pavilonu A bude jednopodlažní s jednoduchou hmotou s tvarem „ležícího“ kvádrů o větších rozměrech 9,12 x 11,8 m s plochou střechou o sklonu 2,93 % a výškou atiky 4,15 m od podlahy v přízemí, která kromě čelního vstupu / vjezdu bude zcela skryta stávající přilehlou budovou pavilonu A, stávající opěrnou zdí areálové komunikace a vlastním zásypem. Zřízení oddělení urgentního příjmu vyžaduje stavební úpravy části 1.NP a 2.NP pavilonu A a 1.NP pavilonu B. Předmětné části přízemí a patra pavilonu A jsou dnes užívány jako vyšetřovny s nutnými čekárnami a odpovídajícím zázemím. Tato plocha je v současnosti užívána pro příjezd lékařských a zdravotních vozidel a přístup pacientů k ambulančnímu příjmu v pavilonu A.

Venkovní předprostor je stavební úpravou dokončené stavby. Architektonické řešení předprostoru klade důraz na otevřenost prostoru, stanovení směrů přístupu pacientů do nemocnice a zkulturnění dopravy sanitních a soukromých vozidel s příjezdy/odjezdy pacientů. Bonusem je vytvoření malého „náměstí“ formou pěší zóny. Z architektonického řešení venkovního předprostoru je stávajícím dominantním prvkem vrostlý strom a budoucími dominantními prvky budou hlavní přístupové schodiště a částečné zastřešení výstupů/nástupů na přístupového chodníku. Strom bude zachován, kolem něho na úrovni dlažby bude vytvořen ostrůvek. Schodiště má půdorysný tvar lichoběžníku se širší stranou dole v hraně nástupu u křižovatky ulic B. Němcové - Bartoňova-Purkyňova a užší stranou v hraně výstupu nahoře na ploše předprostoru. Schodiště kromě povinných, nezbytných jednotlivých stupňů bude místy mít i odpočinkové bloky pro sezení. Materiálově bude schodiště provedeno ze železobetonu. Zastřešení chodníku je navrženo jako desková konstrukce podepřena na kulatých sloupech. Celá konstrukce zastřešení bude materiálově provedena železobetonu, čímž je dáno i barevné řešení. Z dalších zajímavých už drobných prvků budou betonové ostrůvky s vyvýšenými květinovými záhony.

Nově, srážkové vody ze střech přístaveb a zastřešeného chodníku budou likvidovány přednostně v akumulaci nádrží k dalšímu využití zálivkou. Vody z tvarově nových zpevněných ploch budou vhodně zvolenými příčnými a podélnými sklony ploch odvedeny do nezpevněných ploch, ostrovního poldru a ploch zpevněných drenážní dlažbou k zasáknutí. V případě přívalového deště a nevládnutí likvidace popsaným předchozím způsobem je v nejnižším místě zpevněných ploch navržena uliční vpust', která spolu s přepadovým potrubím od akumulaci nádrže je napojena na novou dešťovou kanalizaci předchozí stavby parkoviště P1 s odvodem vod do veřejné dešťové kanalizace města a výtokem do řeky Metuje.

Pro předmětné území nebyla územním plánem stanovena etapizace, rozhodování o změnách v území není podmíněno dohodou o parcelaci, zpracováním územní studie ani vydáním regulačního plánu. Pozemky dotčené záměrem v katastrálním území Náchod nejsou územním plánem vymezeny pro veřejně prospěšnou stavbu nebo veřejně prospěšné opatření, pro které lze práva k pozemkům a stavbám vyvlastnit nebo uplatnit předkupní právo. Podle evidence územně plánovací činnosti iLAS vedené Ústavem územního rozvoje Brno není pro správní území města Náchod zpracován regulační plán. Zpracované jsou Územní studie veřejného prostranství Nad nemocnicí s možností využití od 23. 1. 2019, Územní studie lokality Z9/b s možností využití 1. 7. 2020, Územní studie lokality Z11/sm s možností využití 15. 6. 2021, Územní studie lokality Z5/sm s možností využití od 1. 10. 2021 a Územní studie lokality Z23/n s možností využití od 8. 4. 2022. Území, na kterém se navrhovaný záměr přístavby urgentního příjmu nachází, se však těchto studií netýká.

Orgán územního plánování posoudil předložený záměr rovněž z hlediska naplnění cílů a úkolů územního plánování uvedených v § 18 a § 19 stavebního zákona. V Územním plánu Náchod a jeho Změnách 1 a 2 byla stanovena koncepce rozvoje území, včetně urbanistické koncepce, s ohledem na přírodní, kulturní a civilizační hodnoty. Ochrana těchto hodnot byla promítnuta zejména do podmínek pro využití ploch s rozdílným způsobem využití. Jak je uvedeno výše, posuzovaný záměr v podmínkách pro využití ploch dotčených záměrem přístavby urgentního příjmu stanovené v územním plánu respektuje. Dále záměr respektuje i stávající podmínky v území, nevykazuje problémy ani rizika s ohledem na veřejné zdraví a na životní prostředí. Z uvedených důvodů je záměr přístavby urgentního příjmu přípustný.

Z popsaných důvodů orgán územního plánování dospěl k závěru, že projednávaný záměr je v souladu s nadřazenou územně plánovací dokumentací, politikou územního rozvoje a Územním plánem Náchod tzn. i s cíli a úkoly územního plánování.

Podkladem pro posouzení orgánu územního plánování byla dokumentace pro společné povolení „Urgentní příjem – přístavba a stavební úpravy částí 1.NP a 2.NP pavilonu A a 1.NP pavilonu Oblastní nemocnice Náchod“ zpracovaná projekční a inženýrskou kanceláří PROXION s.r.o., Hurdálkova 206,

Náchod, zodpovědný projektant Ing. René Hubka autorizovaný inženýr pro pozemní stavby, ČKAIT 0600923, datum zpracování III/2023, č. zakázky 02/23, arch. č. 480.

Závazné stanovisko není samostatným rozhodnutím, jeho obsah je závazný pro výrokovou část rozhodnutí. Závazné stanovisko platí 2 roky ode dne vydání. Platnost stanoviska nelze prodloužit, pokud se změnily podmínky v území.

Otisk úředního razítka

Ing. Andrea Lipovská
vedoucí odboru výstavby a územního plánování

Počet listů / počet příloh / počet listů příloh: 6/0/0
PID: MUNAX00WEGD9

Rozdělovník:

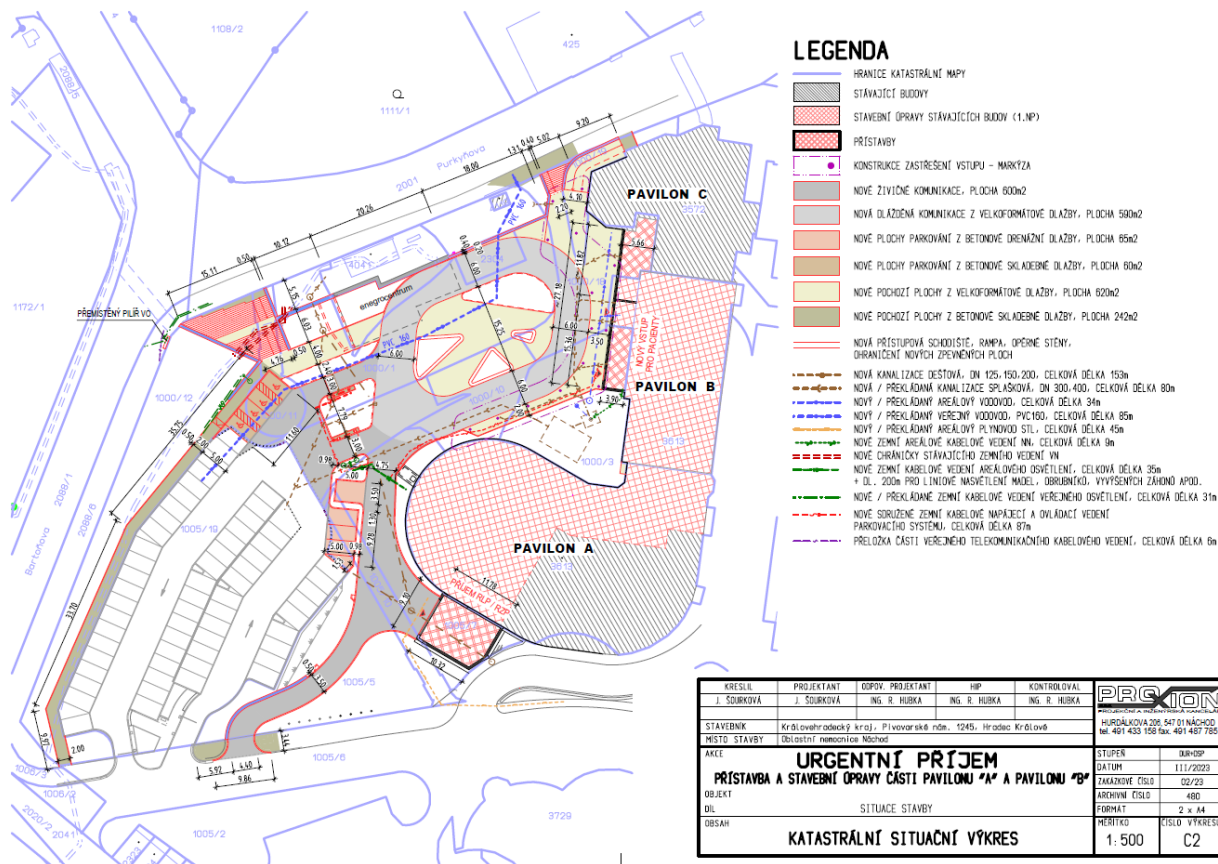
Krajský úřad Královéhradeckého kraje (IČ 70889546), Hradec Králové, Pivovarské náměstí 1245 zastoupené společností PROXION s.r.o. (IČ 25264451), Náchod, Hurdálkova 206 zastoupené Ing. René Hubkou (ID DS qynvhfb)

Na vědomí:

Městský úřad Náchod, odbor výstavby a územního plánování – stavební úřad

Evidence: 75/2023-1

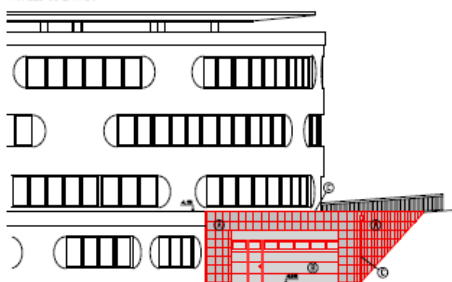
Grafické znázornění záměru:



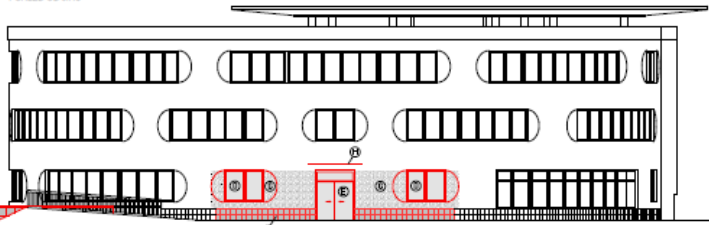
POHLEDY - PRÍSTAVBA PAVILONU "A"

M 1:100

POHLED OD ZÁPADU



POHLED OD JIHU



POZNÁMKA

10.000 - STAVEBNÍ VÝKRES PRŮHLEDY 1. NP PAVILONU "A"

KRESLIL	PROJEKTANT	ODPOV. PROJEKTANT	HP	KONTROLOVAL	PRŮJEM
J. SOUKOVÁ	J. SOUKOVÁ	ING. R. HUBKA	ING. R. HUBKA	ING. R. HUBKA	ING. R. HUBKA
STAVEBNÍK	Královéhradecký kraj, Pivovarské nám. 1245, Hradec Králové				
MÍSTO STAVBY	Oblastní nemocnice Náchod				
ACE	URGENTNÍ PŘÍJEM				
OBJEKT	PRÍSTAVBA A STAVEBNÍ OPRAVY ČÁSTI PAVILONU "A" A PAVILONU "B"				
DL	SITUACE STAVBY				
ÚVŠAH	KATASTRÁLNÍ SITUACNÍ VÝKRES				
	1:500				
	C2				



- (C) KLEPÍRNE PRŮMY, BARVA BÍLÁ
 (D) SYSTÉME PLASTOVÉ VÝPLNĚ OTVORŮ, BARVA RŮŽOVÁ BÍLÁ
 (E) SYSTÉME HLINÍKOVÉ VÝPLNĚ OTVORŮ, BARVA RŮŽOVÁ BÍLÁ
 (F) KOMPONENTY STŘEŠNÍ FASÁDY INTERIÉRU, BARVA ŠITELNÁ BÍLÁ (VÝZ. STŘEŠNÍ)
 (G) KOMPONENTY STŘEŠNÍ FASÁDY PŘÍVLIVU BÍLÉHO REZENA ŠKOTSKÉHO POD
 (H) FASÁDNÍ STĚNA V INTERIÉRU BÍLÁ, BARVA BÍLÁ
 (I) DĚLUVÉ KONSTRUKCE, BARVA BÍLÁ

POZNÁMKA

NO.000 - STÁVKUJÍCÍ VÝSOVÁ ODKYV PODLAHY 1.NP PAVILONU "A"

[illegible]