

# KRÁLOVÉHRADECKÝ KRAJ U47+U104 - II/303 JETŘICHOV

**PROJEKT:** ODBRÁNĚNÍ OBECNÉ NEHODOVÉ LOKALITY ÚSEKY  
U47+U104 - II/303 Jetřichov

Stupeň: Projektová dokumentace pro zadání stavby

## **A. PRŮVODNÍ ZPRÁVA**

Zakázkové číslo: 26/22  
Revize: 0  
Datum: 06/2022  
Kraj: Královéhradecký

Projektant: Ing. Václav Lexa  
+420 776 332 007

Zpracovatel  
dokumentace: VDI Projekt s.r.o.  
K Botiči 1453/6  
101 00 Praha 10



Investor: Královéhradecký kraj  
Pivovarské náměstí 1245  
500 03 Hradec Králové

**Obsah:**

<b>1</b>	<b>Identifikační údaje</b>	<b>3</b>
1.1	Označení stavby	3
1.2	Údaje o žadateli	3
1.3	Údaje o zpracovateli	3
<b>2</b>	<b>Úvod</b>	<b>4</b>
<b>3</b>	<b>Popis stávajícího stavu</b>	<b>4</b>
<b>4</b>	<b>Navržená opatření</b>	<b>4</b>

## 1 Identifikační údaje

### 1.1 Označení stavby

**Název stavby:** Odstranění obecné nehodové lokality úseky U47+U104 – II/303 Jetřichov  
**Kraj:** Královéhradecký  
**Katastrální území:** Jetřichov [659193]  
**Předmět dokumentace:** Zvýšení bezpečnosti  
**Stupeň dokumentace:** DZS

### 1.2 Údaje o žadateli

**Jméno:** Královéhradecký kraj  
**Adresa:** Pivovarské náměstí 1245, 500 03 Hradec Králové  
IČO: 708 89 546  
DIČ: CZ 708 89 546

### 1.3 Údaje o zpracovateli

**Jméno:** VDI Projekt s.r.o.  
**Adresa:** K Botiči 1453/6, 101 00 Praha 10  
IČ: 288 60 080

**Hlavní projektant:** VDI Projekt s.r.o.  
K Botiči 1453/6, 101 00 Praha 10  
IČ: 288 60 080

**Projektanti jednotlivých částí:** VDI Projekt s.r.o.  
K Botiči 1453/6, 101 00 Praha 10  
IČ: 288 60 080

**Inženýrská činnost:** VDI Projekt s.r.o.  
K Botiči 1453/6, 101 00 Praha 10  
IČ: 288 60 080

## 2 Úvod

Dle zadání investora, byla určena místa v Královéhradeckém kraji, kde budou provedena opatření ke zvýšení bezpečnosti a plynulosti dopravy. Jedná se o místa na silnicích II. třídy.

## 3 Popis stávajícího stavu

Jedná se o silnici II/303, která tvoří spojnici mezi Policí nad Metují a Broumovem. Inkriminovaný úsek je v extravilánu s dvěma protisměrnými oblouky cca 7 km před Broumovem. Jde o dva oblouky o poloměrech cca 50 a 40m. Silnice je třípruhová a nejvyšší dovolená rychlost je 90km/h. U silnice jsou po obou stranách vzrostlé stromy za svodidlem. V obou směrech je osazeno 8x značek IP 5 z toho 4x s dodatkovou tabulkou, tyto značky budou odstraněny. Ve směrových obloucích jsou na svodidlech osazeny zvýrazněné Z 3 v provedení jedné šipky. Dále jsou osazeny značky A 5a. Vodorovné dopravní značení je v provedení V 1b, V 4, V 2b.

Tento úsek je veden ve statistice dopravních nehod jako „nehodová lokalita“.

## 4 Navržená opatření

Navržená opatření vycházejí z doporučení po konzultaci Královéhradeckého kraje a SFDI. Tato opatření jsou následující:

- Provedení mikrokoberce. Tato úprava si vyžádá zásah do obrušných vrstev povrchu. Dojde k odfrézování stávající obrušné vrstvy v tloušťce cca 2cm a následně k lokální sanaci poškozených podkladních vrstev. Po provedení případné sanace bude položena asfaltová vrstva mikrokoberce v tloušťce cca 2cm.  
Cílem opatření je zlepšit brzdné a protismykové vlastnosti povrchu silnice a umožnit tak účastníkům provozu rychleji a bezpečněji reagovat na neočekávané události a překážky provozu.
- Odstranění značek IP 5 v obou směrech. Dojde k odstranění značky IP 5 „doporučená rychlost“ stávající značky budou odstraněny v obou směrech. Jedná se o osm značek z toho čtyři s dodatkovou tabulkou.
- Osazení značky B 20 ab. Dojde k osazení značky B 20 ab „70“ v obou směrech.
- Osazení sloupků Z 11g. Nově budou osazeny sloupky Z 11g na šesti napojeních v celém úseku, tedy v počtu 12 kusů.
- Reflexní prvky. Na stávající svodidla budou osazeny reflexní prvky.
- Prořez náletových dřevin. Ve směrových obloucích dojde k prořezu náletových dřevin po obou stranách oblouku.
- Kombinace těchto dílčích opatření se vzájemně doplňují a komplexně reagují na potřeby všech účastníků provozu v řešené lokalitě. Účastníky provozu v této lokalitě jsou zejména řidiči motorových vozidel, vzhledem k tomu, že se řešená lokalita nachází v extravilánu a není zde veden chodník, tak dopad na chodce v tomto úseku je nerelevantní.

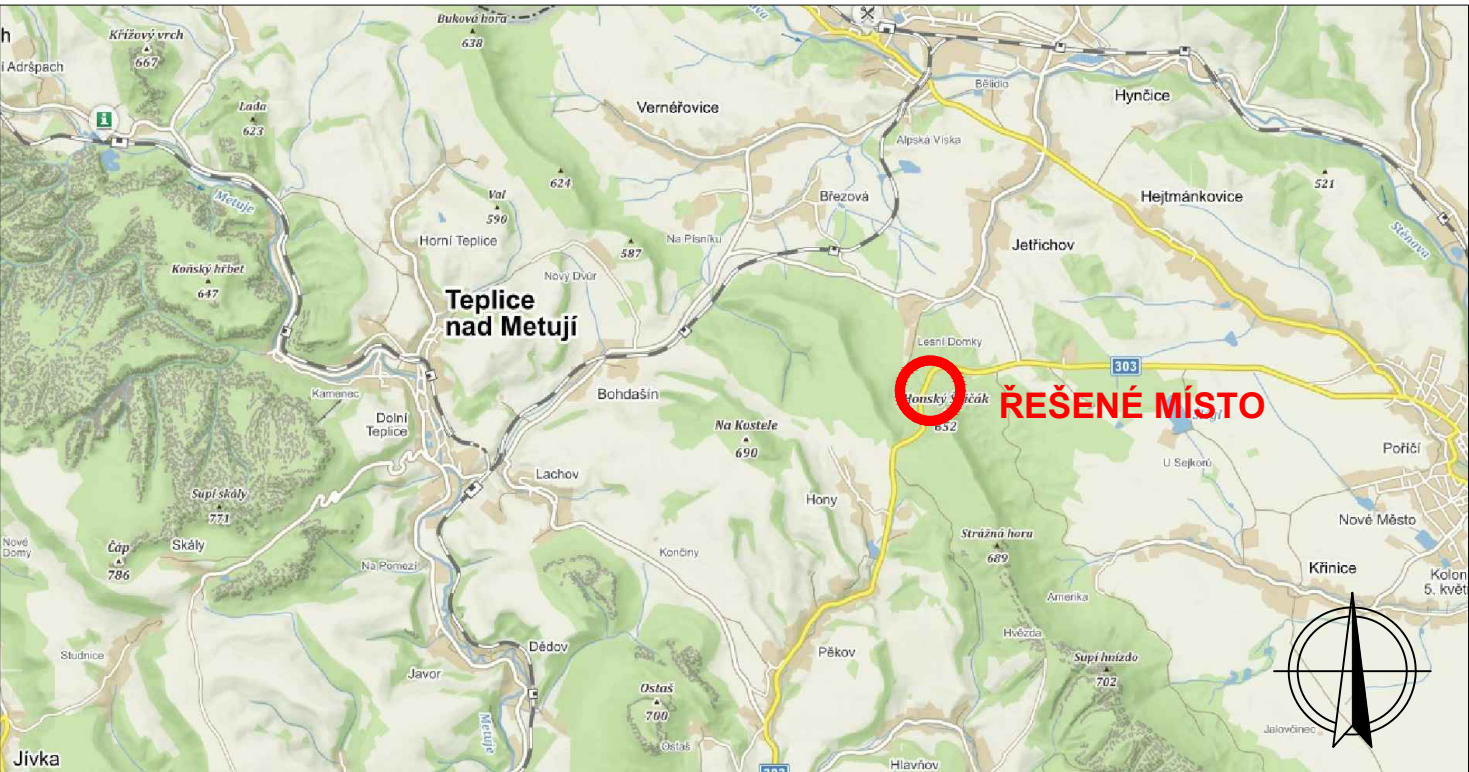
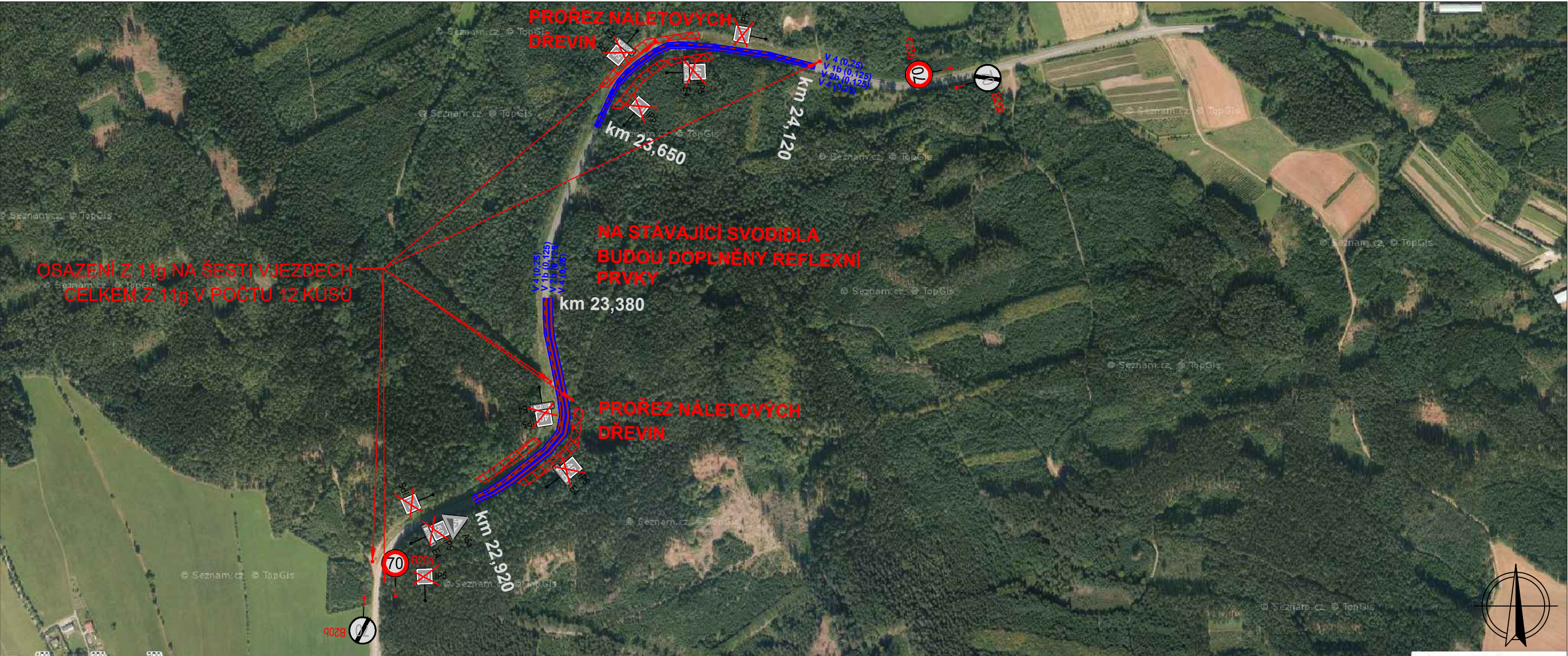
Navržená opatření jsou zakreslena v příloze na mapovém podkladu dané lokality.

- Vodorovné dopravní značení. Po provedení mikrokoberce bude provedeno následujících vodorovných dopravních značení:
  - V 4 „vodící čára“ – V4 (0,25)
  - V 1b „dvojitá podélná čára souvislá“ – V 1b (0,125)
  - V 2b „podélná čára přerušovaná“ – V 2b (0,125)

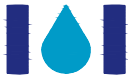
Provedený návrh SDZ a VDZ v ZDS je schematický.

SDZ a VDZ bude provedeno na základě podrobného návrhu, který bude schválen příslušnými DOSS a na základě kterého bude provedeno stanovení trvalé úpravy provozu na PK.





SOUŘADNICOVÝ SYSTÉM: JTSK  
VÝŠKOVÝ SYSTÉM: BALT p.v.

± 0.000 = ..... m n.m.	...	...	06/2022
Index	Změna	Datum	
Vypracoval Ing. Lexa V.	Kontroloval Ing. Kučera M.	 <b>VDI PROJEKT s.r.o.</b> vodohospodářská a dopravní infrastruktura K Botiči 1453/6, 101 00 Praha 10	
Zodpovědný projektant Ing. Lexa V.	Hlavní inženýr projektu Ing. Kučera M.	Investor Královehradský kraj Pivovarské náměstí 1254, 500 03 Hradec Králové	
Akce: ODSTRANĚNÍ OBECNÉ NEHODOVÉ LOKALITY ÚSEKY U47+U104 - II/303 Jetřichov		Město Jetřichov	Kraj Královehradský
Objekt: U47+U104 - II/303 Jetřichov		Technická zpráva	Formát 2xA4
Profese: Dopravní stavby		Stupeň DZS	Měřítko 1:10 000
Název výkresu:  SITUACE ÚSEKU		Číslo zakázky 26/22	Paré
		Číslo výkresu 1	