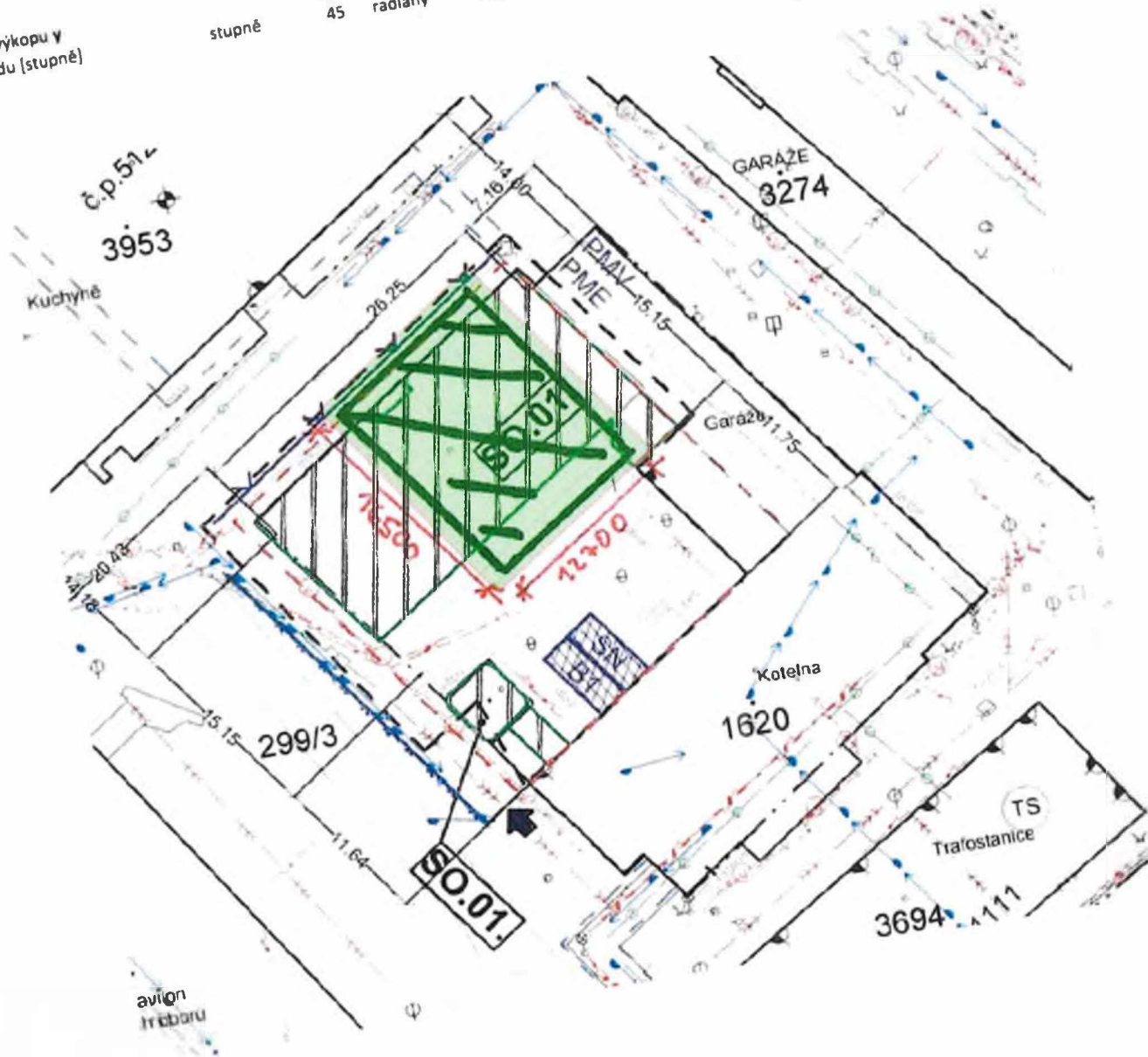


Výpočet objemu stavební jámy

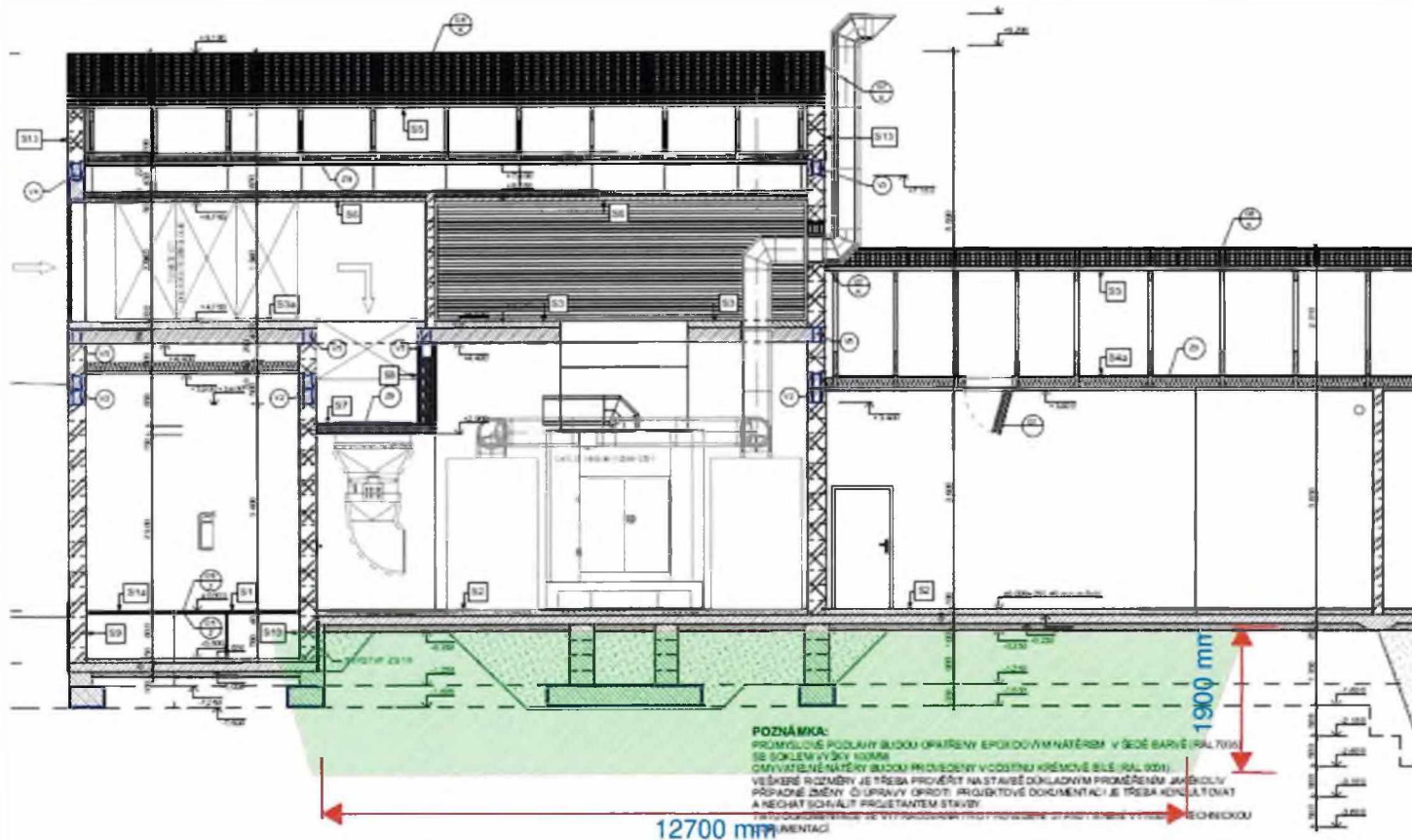
zastavěná délka 12,7
 zastavěná šířka 16,5

hloubka výkopu 1,9
 úhel spádu (stupně) 45
 radiány 0,79

výpočet výkopu	
jáma	398,145
svah a	22,92
svah b	22,92
svah c	29,78
svah d	29,78
rohů svahu	7,22
CELKEM	510,78 m³



Řez nebezpečná zemina





Výběr z archivu

Dne: 18.07.2022 9:51

Podmínka: platné záznamy, období od 01.06.2022 0:00 do 31.07.2022 23:59, Dodavatel=DEKONTA IC s.r.o.

SAP ID Datum:	Dodavatel Sektor IČZ	Vůz:	KNO2	Odpad	Provoz Místo vzniku	Adresa Doprava	V.list	Netto [t]
0022959716 07.07.22 10:0	DEKONTA IC s.r.o. 000002 CZS00819	7H3 5899	BN12	170903	5207 DEKONTA IC s.r.o. - JIČÍ	50601 Jičín Jičín Š U M B O R , spol. s r.o.	2622019	27,36
0022959716 07.07.22 10:1	DEKONTA IC s.r.o. 000002 CZS00819	6H3 2843	BN12	170903	5207 DEKONTA IC s.r.o. - JIČÍ	50601 Jičín Jičín Š U M B O R , spol. s r.o.	2622023	29,04
0022959716 07.07.22 10:2	DEKONTA IC s.r.o. 000002 CZS00819	5H6 6115	BN12	170903	5207 DEKONTA IC s.r.o. - JIČÍ	50601 Jičín Jičín Š U M B O R , spol. s r.o.	2622024	23,98
0022959716 07.07.22 12:5	DEKONTA IC s.r.o. 000002 CZS00819	7H3 5899	BN12	170903	5207 DEKONTA IC s.r.o. - JIČÍ	50601 Jičín Jičín Š U M B O R , spol. s r.o.	2622129	30,00
0022959716 07.07.22 13:1	DEKONTA IC s.r.o. 000002 CZS00819	5H6 6115	BN12	170903	5207 DEKONTA IC s.r.o. - JIČÍ	50601 Jičín Jičín Š U M B O R , spol. s r.o.	2622131	27,88
0022959716 07.07.22 13:5	DEKONTA IC s.r.o. 000002 CZS00819	6H3 2843	BN12	170903	5207 DEKONTA IC s.r.o. - JIČÍ	50601 Jičín Jičín Š U M B O R , spol. s r.o.	2622143	27,76
0022959716 07.07.22 16:0	DEKONTA IC s.r.o. 000002 CZS00819	7H3 5899	BN12	170903	5207 DEKONTA IC s.r.o. - JIČÍ	50601 Jičín Jičín Š U M B O R , spol. s r.o.	2622168	27,74
0022959716 08.07.22 10:2	DEKONTA IC s.r.o. 000002 CZS00819	6H3 2843	BN12	170903	5207 DEKONTA IC s.r.o. - JIČÍ	50601 Jičín Jičín Š U M B O R , spol. s r.o.	2622312	28,06
0022959716 08.07.22 11:1	DEKONTA IC s.r.o. 000002 CZS00819	7H3 5899	BN12	170903	5207 DEKONTA IC s.r.o. - JIČÍ	50601 Jičín Jičín Š U M B O R , spol. s r.o.	2622348	31,56
0022959716 08.07.22 11:3	DEKONTA IC s.r.o. 000002 CZS00819	5H6 6115	BN12	170903	5207 DEKONTA IC s.r.o. - JIČÍ	50601 Jičín Jičín Š U M B O R , spol. s r.o.	2622360	28,74
0022959716 08.07.22 13:5	DEKONTA IC s.r.o. 000002 CZS00819	6H3 2843	BN12	170903	5207 DEKONTA IC s.r.o. - JIČÍ	50601 Jičín Jičín Š U M B O R , spol. s r.o.	2622446	33,12
0022959716 08.07.22 14:0	DEKONTA IC s.r.o. 000002 CZS00819	7H3 5899	BN12	170903	5207 DEKONTA IC s.r.o. - JIČÍ	50601 Jičín Jičín Š U M B O R , spol. s r.o.	2622451	30,54
0022959716 08.07.22 14:2	DEKONTA IC s.r.o. 000002 CZS00819	5H6 6115	BN12	170903	5207 DEKONTA IC s.r.o. - JIČÍ	50601 Jičín Jičín Š U M B O R , spol. s r.o.	2622459	30,62
0022959716 13.07.22 9:45	DEKONTA IC s.r.o. 000002 CZS00819	5H6 6115	BN12	170903	5207 DEKONTA IC s.r.o. - JIČÍ	50601 Jičín Jičín Š U M B O R , spol. s r.o.	2623047	25,90
0022959716 13.07.22 9:50	DEKONTA IC s.r.o. 000002 CZS00819	6H3 2843	BN12	170903	5207 DEKONTA IC s.r.o. - JIČÍ	50601 Jičín Jičín Š U M B O R , spol. s r.o.	2623049	30,10
0022959716 13.07.22 10:1	DEKONTA IC s.r.o. 000002 CZS00819	7H3 5899	BN12	170903	5207 DEKONTA IC s.r.o. - JIČÍ	50601 Jičín Jičín Š U M B O R , spol. s r.o.	2623058	29,64
0022959716 13.07.22 12:4	DEKONTA IC s.r.o. 000002 CZS00819	7H7 3934	BN12	170903	5207 DEKONTA IC s.r.o. - JIČÍ	50601 Jičín Jičín Š U M B O R , spol. s r.o.	2623117	28,76
0022959716 13.07.22 12:4	DEKONTA IC s.r.o. 000002 CZS00819	7H7 3934	BN12	170903	5207 DEKONTA IC s.r.o. - JIČÍ	50601 Jičín Jičín Š U M B O R , spol. s r.o.	2623118	28,00
0022959716 13.07.22 12:5	DEKONTA IC s.r.o. 000002 CZS00819	5H6 6115	BN12	170903	5207 DEKONTA IC s.r.o. - JIČÍ	50601 Jičín Jičín Š U M B O R , spol. s r.o.	2623119	23,50
0022959716 13.07.22 12:5	DEKONTA IC s.r.o. 000002 CZS00819	6H3 2843	BN12	170903	5207 DEKONTA IC s.r.o. - JIČÍ	50601 Jičín Jičín Š U M B O R , spol. s r.o.	2623122	31,82
0022959716 13.07.22 13:3	DEKONTA IC s.r.o. 000002 CZS00819	7H3 5899	BN12	170903	5207 DEKONTA IC s.r.o. - JIČÍ	50601 Jičín Jičín Š U M B O R , spol. s r.o.	2623138	31,58
0022959716 14.07.22 9:02	DEKONTA IC s.r.o. 000002 CZS00819	7H7 3934	BN12	170903	5207 DEKONTA IC s.r.o. - JIČÍ	50601 Jičín Jičín Š U M B O R , spol. s r.o.	2623234	34,62
0022959716 14.07.22 9:45	DEKONTA IC s.r.o. 000002 CZS00819	7H3 5899	BN12	170903	5207 DEKONTA IC s.r.o. - JIČÍ	50601 Jičín Jičín Š U M B O R , spol. s r.o.	2623258	33,42
0022959716 14.07.22 9:49	DEKONTA IC s.r.o. 000002 CZS00819	6H3 2843	BN12	170903	5207 DEKONTA IC s.r.o. - JIČÍ	50601 Jičín Jičín Š U M B O R , spol. s r.o.	2623260	32,06
0022959716 14.07.22 10:0	DEKONTA IC s.r.o. 000002 CZS00819	5H6 6115	BN12	170903	5207 DEKONTA IC s.r.o. - JIČÍ	50601 Jičín Jičín Š U M B O R , spol. s r.o.	2623267	28,72
0022959716 14.07.22 11:1	DEKONTA IC s.r.o. 000002 CZS00819	7H7 3934	BN12	170903	5207 DEKONTA IC s.r.o. - JIČÍ	50601 Jičín Jičín Š U M B O R , spol. s r.o.	2623296	28,90
0022959716 14.07.22 12:2	DEKONTA IC s.r.o. 000002 CZS00819	5H6 6115	BN12	170903	5207 DEKONTA IC s.r.o. - JIČÍ	50601 Jičín Jičín Š U M B O R , spol. s r.o.	2623323	27,50
0022959716 14.07.22 13:0	DEKONTA IC s.r.o. 000002 CZS00819	6H3 2843	BN12	170903	5207 DEKONTA IC s.r.o. - JIČÍ	50601 Jičín Jičín Š U M B O R , spol. s r.o.	2623350	29,22
0022959716 14.07.22 13:2	DEKONTA IC s.r.o. 000002 CZS00819	7H3 5899	BN12	170903	5207 DEKONTA IC s.r.o. - JIČÍ	50601 Jičín Jičín Š U M B O R , spol. s r.o.	2623364	29,58

Počet vozů 29

Celkem netto:

849,72

ZMĚNOVÝ LIST

Renovace sochy

038

Stavba:	Oblastní nemocnice Jičín – Novostavba pavilonu „A“ pro laboratoře a onkologii		
Objekt:	SO 02 - PŘESUN SOCHY		
Předkládá:	Geosan Group a.s.	Datum:	02.07.2022

Odesláno / předáno:		Přílohy / počet listů	
poštou	<input type="checkbox"/>	1) Položkový rozpočet změny	1 listů
e-mailem	<input checked="" type="checkbox"/>	2) Projektové podklady	listů, výkresů
osobně	<input type="checkbox"/>	3) Fotodokumentace a ostatní přílohy	9 listů

1 Technický popis změny:

1.1 Popis původního řešení:

Provedení přesunu sochy mechanizací jako celku.

1.2 Popis nového řešení:

Rozebrání sochy, renovace jednotlivých částí, složení a dokončení restaurátorského zákroku.

2 Zdůvodnění změny:

Jedná se o změny, jejíž potřeba vznikla v důsledku okolností, které zhotovitel jednající s náležitou péčí nemohl předvídat. Změna nemění celkovou povahu veřejné zakázky.

Geosan Group a.s., na základě zadávací projektové dokumentace zahájil práce na SO 02 přesun sochy, které byly projektem uvažovány v rozsahu vybudování nového základu a přesunu vlastní sochy pomocí těžké mechanizace jako jeden celek.

Po zahájení prací odbornou kamenickou firmou bylo zjištěno, že socha jako celek nelze přesunout a proto byl proveden návrh nového technologického postupu přesunu sochy. Ten spočíval v ručním rozebrání sochy a opětovné ruční instalaci na nové místo. Z důvodu stáří sochy pak bylo doporučeno provést i celkovou sanaci/renovaci sochy.

Socha tak po své nové instalaci byla ošetřena tak aby se sjednotily jednotlivé opravované části, odstraněny degradované části, které byly zpětně doplněny a socha byla opatřena ochranným nátěrem.

Z pohledu projektanta DPS tyto práce bylo žádoucí provést, aby socha měla zaručenu dlouhodobou životnost.

Položky a práce související s renovací sochy nebyly součástí zadávací dokumentace.

3 Vliv na dopracování projektové dokumentace:	<input type="checkbox"/>	ANO	<input checked="" type="checkbox"/>	NE
---	--------------------------	-----	-------------------------------------	----

4 Dopad do smluvních termínů:	<input type="checkbox"/>	ANO (uvést návrh prodloužení lhůty smluvního termínu)	<input checked="" type="checkbox"/>	NE
-------------------------------	--------------------------	--	-------------------------------------	----

5 Náklady:	Cena méněprací (odpočet):	-	-62 723,10 Kč	bez DPH
	Cena víceprací (přípočet):	+	495 800,00 Kč	bez DPH
	Výsledná ceny změny:		433 076,90 Kč	bez DPH

6 Schválil:

za zhotovitele:	za TDS:	za TDS - specialistu:	za AD:	za uživatele:	za objednatele:

GEOSAN GROUP a.s.	SP + ERV + RSTAV	SP + ERV + RSTAV	KANIA, a.s.	ON Jičín a.s.	Královéhradecký kraj
-------------------	------------------	------------------	-------------	---------------	----------------------

SOUPIS PRACÍ

Stavba: STAVEBNÍ ÚPRAVY Č.P. 511 PRO LABORATOŘE A ONKOLOGII OBLASTNÍ NEMOCNICE JIČÍN A.S.

Objekt: SO 02 - PŘESUN SOCHY

Soupis: **D.1.1-2 - Architektonicko-stavební a stavebně konstrukční řešení**

Místo: Jičín

Datum: 28.04.2021

Zadavatel: KRÁLOVÉHRADECKÝ KRAJ

Projektant: KANIA a.s. ,
Špálova 80/9,

Uchazeč: GEOSAN GROUP a. s.

Zpracovatel:

PČ	Typ	Kód	Popis	MJ	Množství	J.cena [CZK]	Cena celkem [CZK]	Cenová soustava
----	-----	-----	-------	----	----------	--------------	-------------------	-----------------

Náklady soupisu celkem

433 076,90

D	N00	Nepojmenované práce					433 076,90	
24	K	N00-250-R01	Přesun a osazení sochy za pomoci těžké machanizace	kus	-1,000	62 723,10	-62 723,10	CS VLASTNÍ
	vv		"kompletní provedení dle PD a TZ vč. všech souvisejících prací a dodávek"					
	vv		"viz v.č. D.1.1_SO 02_2/4, detaily, TZ" 1,0		1,000			
N	K	R	Přesun a osazení sochy s provedením restaurátorských prací	kus	1,000	495 800,00	495 800,00	CS VLASTNÍ
	vv		dle příložené cenové nabídky		1,000			
	vv		Součet		1,000			
	vv		Součet		1,000			

kamenická s.r.o.
Domaslavická 343
507 52 Ostroměř
IČO: 27489043
DIČ: CZ 27489043

ROZPIS PRACÍ A CEN - Socha areál Nemocnice Jičín

Popis	Jednotka	Množství	Cena	Cena celkem
Demontáž sochy				
Předzpevnění povrchu kamene před odspárováním	hod	20	650	13 000,00
Dodávka roztoku pro zpevňování a hydrofobizaci silikátů POROSIL ZV 20	litr	30	200	6 000,00
Odborné odspárování a citlivé uvolnění sochařských částí	hod	40	650	26 000,00
Pasportizace a fotodokumentace	ks	1	6000	6 000,00
Citlivá demontáž a uložení jednotlivých sochařských částí	hod	85	650	55 250,00
Citlivá demontáž, uvolnění a uložení soklové části	hod	70	650	45 500,00
Očištění restaurátorským způsobem, umytí tlakovou párou, ruční dočištění s podporou chemických prostředků 3x	m2	90	390	35 100,00
Doplnění degradovaných míst tmelem na bázi umělého pískovce	hod	100	650	65 000,00
Opravný tmel na bázi umělého pískovce PETRA C	litr	30	200	6 000,00
Konsolidace (zpevnění) povrchu kamene	hod	20	650	13 000,00
Dodávka roztoku pro zpevňování silikátů POROSIL Z 30	litr	30	230	6 900,00
Osazení soklové části na připravený základ (vč. výplně dle původního materiálu)	hod	70	650	45 500,00
Osazení sochy a jejích částí	hod	116	650	75 400,00
Barevná lazurní retuš + hydrofobizace povrchu kamene	m2	100	260	26 000,00
Přípomocné materiály (nerez kramle, čepy, spojovací materiály-beton)	m3	4,5	3900	17 550,00
Mechanizace vč. dopravy	hod	48	950	45 600,00
Podpůrné konstrukce montáž, nájem demontáž lešení	den	5	1600	8 000,00
Nové konstrukce				495 800,00

Práce budou prováděny a dozorovány restaurátorem s příslušnou licenci MK ČR.

Situace S002



TVRDÉ OMÍTKY, UMĚLÝ KÁMEN - SUCHÁ SMĚS

PETRA C

ČESKÝ VÝROBEK

Výrobek je určen k dalšímu zpracování odbornými firmami a restaurátory, není k dispozici v běžné maloobchodní síti. Prodej : AQUA obnova staveb s.r.o., Kmochova 15 Praha 5

TECHNICKÝ LIST - POKYNY PRO APLIKACI

Charakteristické vlastnosti PETRA C je prefabrikovaná směs čistě křemičitých písků a drtí s exaktně propočtenou granulací, křemičitého plastifikátoru a přídatku suché disperze a anorganických pigmentů. Jako pojivo slouží cementy, směs se smísí s čistou vodou. Směs PETRA C je připravována pro účely restaurování a výroby faksimilií děl, vyrobených z tuzemských sedimentárních hornin, a restaurování tvrdých omítek a výrobků z umělého kamene (teraca). Standardně se vyrábí osm směsí, odpovídajících českým přírodním materiálům (opuky, pískovce). Podle dodaných vzorků se pak připravují další typy, odlišné v barvě, struktuře a fyzikálních vlastnostech.

Směsi pro restaurování se připravují tak, aby po vytvrzení měly obdobné vlastnosti jako původní kámen (obsah pórů, nasákavost, strukturu a barvu), ale o cca 20 - 30 % nižší pevnost, aby v průběhu stárnutí doplněk nedestruoval původní hmotu.

Směsi PETRA C byly s úspěchem již mnohokrát použity při náročných aplikacích na kulturních památkách.

Technická data

pevnost v tlaku (dle požadavků)	20-50 MPa
objemová hmotnost (suché směsi)	1,8 – 2,0 g / cm ³
smrštění	méně než 0,5%
vydatnost (25 kg balení)	cca 12 l tvárné hmoty

Směs je dodávána v papírových pytlích s PE vložkou o hmotnosti 25 kg. Skladovatelnost v neporušených pytlích 6 měsíců v suchu, na dřevěných paletách.

Ve Zkušební kamene a kameniva č. 1046 v Hořicích je výrobek posouzen a je vydáno STO.

Pokyny pro aplikaci

Styčná plocha se opatří tenkou vrstvou silně naředěné směsi PETRA C a na takto upravenou plochu po zavaznutí se nanáší tvárná směs. Směs pro nanášení se připraví smísením 25 kg PETRY C s cca 2,5 l vody tak, aby vznikla optimálně plastická tvárná směs. Po důkladném promíchání (větší množství s použitím nástavců na elektrické vrtačky, běžné stavební míchačky se nedoporučují) se směs nechá cca 10 min. odležet a nanáší se na připravený podklad. Směs PETRA C je možno nanášet v tloušťkách, odpovídajících min. dvojnásobku velikosti nejmenšího zrna (např. u standardu opuka tl. vrstvy 1 mm) až do 4 cm, aniž směs praská. Silnější vrstvy nutno armovat nerezavějícím materiálem. Doporučuje se nanesenou směs chránit před rychlým vyschnutím.

Směs pro dusání do forem se připravuje zvlhčením PETRY C přidáním cca 2 l vody na 25 kg směsi. Vzniklá směs se dusá do formy běžným způsobem, po vrstvách cca 2 cm. Počátek tuhnutí obvykle po 3 hodinách.

Povrchovou strukturu doplňků i výdusků doporučujeme upravovat po

Příprava podkladu

zatumnutí otryskáním, vymýváním nebo kamenickými nástroji. Podle potřeby je možno povrch barevně retušovat pomocí POROSILU Z nebo ZV a barevných past POROSIL R - color. Směs PETRA C je koncipována tak, že je vhodné pro exteriér provést ochranu proti vodě napuštěním konzervačními prostředky POROSIL VV plus (dle technologických návodů POROSIL).

Klimatické podmínky

Před nanášením směsi je nutno plochu zbavit prachu, porostů řasy (doporučuje se prostředek POROSAN) apod. Podklad musí být dostatečně pevný, podle potřeby se zpevní hydrofilním prostředkem POROSIL Z (postup dle technologických návodů POROSIL). Před dusáním je nutno formu separovat.

Pokyny pro zacházení a bezpečnost práce (podle Bezpečnostního listu výrobku)

Pro aplikaci platí obdobná pravidla jako pro ostatní maltoviny, zejména teplota nesmí během celého procesu (tj. 28 dní) klesnout pod +5° C. Povrch nesmí být vystaven přímému slunci a po dobu cca 3 dnů ani dešti.

Nebezpečné složky: cement portlandský CAS 65997-15-1

Výstražný symbol: **Xi** Dráždivý;

Standardní věty označující specifickou rizikovost (R-věty)

R 37/38 Dráždí dýchací orgány a kůži

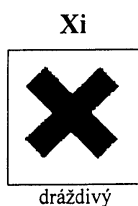
R 41 Nebezpečí vážného poškození očí

Standardní pokyny pro bezpečné nakládání (S-věty)

S 2 Uchovávejte mimo dosah dětí

S 26 Při zasažení očí okamžitě důkladně vypláchněte vodou a vyhledejte lékařskou pomoc

S 36/37/39 Používejte vhodný ochranný oděv, ochranné rukavice a ochranné brýle nebo obličejový štít



V Praze 02.03.2003

Dr.ing.Jiří Rathouský, Drsc.
Ing. arch. Jan Bárta

TECHNICKÝ LIST - POKYNY PRO APLIKACI



POROSIL Z

ROZTOK PRO ZPEVNĚVÁNÍ SILIKÁTŮ
český výrobek

Doporučené použití

K sanaci - zpevňování nejrůznějších stavebních a sochařských porézních silikátových materiálů (omítky, cihly, kámen, beton, keramika, nepálená hlína aj.), zvláště pak ke zpevnění zcela suchých sbírkových předmětů. Pro použití v pozemních stavbách a obnově památek. Vhodný pro zpevnění materiálů, které budou dále doplňovány směsím obsahujícími vodu. Při venkovním umístění objektů je vhodná další úprava vodoodpudivým prostředkem (např. POROSIL VV).

Charakteristické vlastnosti

POROSIL Z je dvousložkový organokřemičitý prostředek v etanolu pro sanační ošetření povrchů porézních silikátových materiálů, připravený podle vlastního know-how. POROSIL Z je hydrofilní (bez hydrofobizačního účinku), s vysokou penetrační schopností. K vytvoření křemičitého gelu dochází uvnitř pórového systému. Póry zůstávají volné a difuzní odpor povrchové vrstvy se zvýší jen nepatrně (materiál může „dýchat“). V ošetřeném materiálu se nezadržuje vlhkost, pronikající např. z terénu apod. Prostředek lze barevně tónovat.

Technická data

POROSIL Z je dodáván ve dvou čirých roztocích s nízkou viskozitou. Obě složky jsou hořlavé látky (etylalkohol), roztok A obsahuje aktivní složku, roztok B obsahuje katalyzátor. Koncentraci aktivní organokřemičité složky udává číslice v označení výrobku. POROSIL Z se připraví pro aplikaci smísením složek A a B v poměru 1 : 1, nejlépe v polyetylenové nádobě. Roztok po smísení složek nutno zpracovat do 4 hodin.

barva bezbarvý, čirý
pH cca 2
hustota 0,87 g/ml (Z 30)

Příprava podkladu

Ošetřovaný povrch musí být očištěn a suchý, (jeho póry nesmějí být naplněny vlhkostí), po dešti musí vysychat 48 - 72 hod (vlhkost v povrchové vrstvě nemá překročit 5 % hmotn.) Povrch nesmí být znečištěn zbytky starých nátěrů, olejem nebo asfaltem.

Pokyny pro aplikaci

Aplikuje se na povrch natíráním, nebo stříkáním, u velmi porézních silikátů (pískovce) je možno nechat prostředek stékat v tenkém filmu a vsakovat. Spotřeba je dána velikostí a distribucí pórů v ošetřovaném materiálu, zpravidla se pohybuje okolo 0,2 - 0,6 l/m². Na povrchu ošetřovaného materiálu nesmí zůstat nevsáknutá kapalina, která by mohla po vyschnutí tvořit lesklá místa nebo bílé výkvěty. V průběhu impregnace je nutno tuto kapalinu odsát. Prostředky POROSIL dokonale ulpívají i na skle. Při ošetřování fasád je nutno okenní skla chránit (zakrýt).

POROSIL Z je vhodný k vakuovému zpevňování i k aplikaci ponořením. Při zhotovování forem ze silikonového kaučuku u artefaktů zpevněných organokřemičitany je nezbytná dokonalá separace povrchu, aby nedošlo k přilepení formy na objekt.

Klimatické podmínky

Aplikaci provádět za teplot od 0° C do +25° C, jen za suchého počasí, ne na přímo osluněné (horké) plochy. Ošetřený povrch nesmí zmoknout během asi 10 hodin po impregnaci. Vítr a slunečné počasí urychluje tvorbu gelu a zkracuje uvedenou lhůtu.

Čistění náradí

Výhradně etylalkoholem, v žádném případě vodou, která urychluje tvorbu pevného a nerozpustného gelu. Roztok po čišťení nářadí je vhodné použít jako impregnaci, nebo nechat odpařit alkohol a zbytek likvidovat jako běžný odpad

Technologické přestávky

Při použití POROSILU Z pro zpevnění povrchové vrstvy před nanášením směsi pro umělý kámen na bázi vápna a cementu se doporučuje přestávka 1 měsíc pro dosažení optimální adheze nanášené směsi. Finální hydrofobní úpravu POROSILEM VV je možno realizovat po 24 hodinové přestávce (viz. T.L. POROSIL VV).

Pokyny pro zacházení, skladování, bezpečnost práce

Respektovat všeobecné bezpečnostní zásady pro manipulaci s hořlavinami. Při manipulaci nejíst, nepít a nekouřit. Chránit se proti možnosti nadýchání, potřísnění kůže a vniknutí do očí. Při manipulaci je nutno dbát všech protipožárních opatření (zákaz kouření a práce s otevřeným ohněm, odstranění možných zdrojů zapálení). Pro přepravu, manipulaci a skladování hořlavin I. třídy nebezpečnosti platí ČSN 65 0201 a ČSN 65 6060.

Skladovat v původních obalech v krytých a dobře větraných skladech. Chránit před statickou elektřinou, používat výhradně uzemněné přístroje. Používat nářadí, které zamezuje vzniku jisker. Elektrická zařízení musí odpovídat normám na ochranu proti explozi.

Nebezpečné složky: Ethanol CAS 64-17-5

Výstražné symboly: Hořlavý; Nebezpečí

Standardní věty o nebezpečnosti (H-věty)

H225: Vysoce hořlavá kapalina a páry.

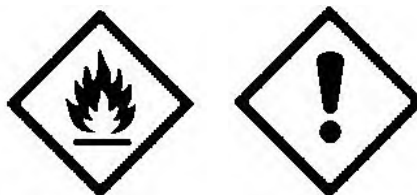
H319: Způsobuje vážné podráždění očí.

Pokyny pro bezpečné zacházení (P-věty)

P102: Uchovávejte mimo dosah dětí.

P233: Uchovávejte obal těsně uzavřený.

P210: Chraňte před teplem/jiskrami/plamenem/horkými povrchy. Zákaz kouření.



Podle zákona č. 477/2001 Sb. je zpětný odběr obalů smluvně zajištěn prostřednictvím autorizované firmy

EKO-KOM, zákaznické číslo EK-F00030519. Prázdné obaly odkládejte ve sběrnách nebo na určených místech.

Informace vycházejí ze současného stavu znalostí výrobce, platné zákony a nařízení musí odběratel dodržovat na vlastní odpovědnost.

Výrobek není k dispozici v běžné maloobchodní síti, je určen k dalšímu zpracování zejména odbornými firmami a restaurátory.

Výroba a prodej: AQUA obnova staveb s.r.o., Pod Rybníkem 19, 25261 Dobrovíz

Tel.: [redacted] www.aquabarta.cz [redacted]

V Dobrovízi dne 11.02.2021

Dr. Ing. Jiří Rathouský DrSc.
Ing. Arch. Jan Bárta

TECHNICKÝ LIST - POKYNY PRO APLIKACI



POROSIL ZV

ROZTOK PRO ZPEVNĚVÁNÍ A HYDROFOBIZACI SILIKÁTŮ
český výrobek

Doporučené použití

Ke zpevňování a současně hydrofobizaci nejrůznějších stavebních a sochařských porézních silikátových materiálů (omítky, cihly, kámen, beton, keramika, nepálená hlína aj.) v pozemních stavbách a obnově památek, které budou vystaveny vlivům klimatu. Osvědčil se také jako primer pro velmi účinnou následnou hydrofobní úpravu prostředkem POROSIL VV k dosažení dlouhodobé výrazné vodoodpudivé úpravy.

Charakteristické vlastnosti

POROSIL ZV je dvousložkový organokřemičitý prostředek v etanolu, (vyznačuje se rychlejším účinkem oproti obdobným jednosložkovým zpevňovačům). POROSIL ZV je hydrofobní s vysokou penetrační schopností, připravený podle vlastního know-how. K vytvoření křemičitého gelu dochází uvnitř pórového systému reakcí s vlhkostí, obsaženou v materiálu, póry zůstávají volné a difuzní odpor povrchové vrstvy se zvýší jen nepatrně (materiál může „dýchat“). Prostředek lze barevně tónovat.

Technická data

POROSIL ZV je dodáván ve dvou roztocích s nízkou viskozitou. Obě složky jsou hořlavé látky (etylalkohol), roztok A obsahuje aktivní složku, roztok B obsahuje katalyzátor. Koncentraci aktivní organokřemičité složky udává číslice v označení výrobku. Firma má ve výrobním programu i jednosložkovou variantu (POROSIL RZV).

barva	bezbarvý čirý
pH	cca 2
hustota (ZV 20)	0,83 g/ml

Příprava podkladu

Ošetřovaný povrch musí být očištěn a suchý (vlhkost v povrchové vrstvě nemá překročit 5 % hmotn.). V případě, že povrch je polychromován doporučuje se provedení zkoušky rozpustnosti v etanolu. POROSIL ZV je možno aplikovat na povrch tvořený čerstvými silikáty (malty, beton apod.) po jejich vyžrání, tj. po 28 dnech.

Pokyny pro aplikaci

POROSIL ZV se připraví pro aplikaci smísením složek A a B v poměru 1 : 1, nejlépe v polyetylenové nádobě. Roztok po smísení složek nutno zpracovat do 4 hodin. Aplikuje se na povrch natíráním, nebo stříkáním, u velmi porézních silikátů (pískovce) je možno nechat prostředek stékat v tenkém filmu a vsakovat. Spotřeba je dána velikostí a distribucí pórů v ošetřovaném materiálu, zpravidla se pohybuje okolo 0,2 - 0,6 l/m².

Na povrchu ošetřovaného materiálu nesmí zůstat nevsáknutá kapalina, která by mohla po vyschnutí tvořit lesklá místa nebo bílé výkvěty. V průběhu impregnace je nutno tuto kapalinu odsát. Prostředky POROSIL dokonale ulpívají i na skle. Při ošetřování fasád je nutno okenní skla chránit (zakrýt).

Při zhotovování forem ze silikonového kaučuku u artefaktů zpevněných organokřemičitany je nezbytná dokonalá separace povrchu, aby nedošlo k přilepení formy na objekt.

Klimatické podmínky

Aplikaci provádět za teplot od 0^o C do +25^o C, jen za suchého počasí, ne na přímo osluněné (horké) plochy. Ošetřený povrch nesmí zmoknout během asi 10 hodin po impregnaci. Vítr a slunečné počasí urychluje tvorbu gelu a zkracuje uvedenou lhůtu.

Technologické přestávky

Případnou finální hydrofobní úpravu POROSILEM VV je možno realizovat po 8 hodinové přestávce (viz. T.L. POROSIL VV).

Čistění náradí

Výhradně etylalkoholem, v žádném případě ne vodou, která urychluje tvorbu pevného a nerozpustného gelu. Roztok po čišění náradí je vhodné použít jako impregnaci.

Pokyny pro zacházení, skladování, bezpečnost práce

Respektovat všeobecné bezpečnostní zásady pro manipulaci s hořlavinami. Při manipulaci nejíst, nepít a nekouřit. Chránit se proti možnosti nadýchání, potřísnění kůže a vniknutí do očí. Při manipulaci je nutno dbát všech protipožárních opatření (zákaz kouření a práce s otevřeným ohněm, odstranění možných zdrojů zapálení). Pro přepravu, manipulaci a skladování hořlavin I. třídy nebezpečnosti platí ČSN 65 0201.

Skladovat v původních obalech v krytých a dobře větraných skladech. Chránit před statickou elektřinou, používat výhradně uzemněné přístroje. Používat náradí, které zamezuje vzniku jisker. Elektrická zařízení musí odpovídat normám na ochranu proti explozi.

Nebezpečné složky: Ethanol CAS 64-17-5

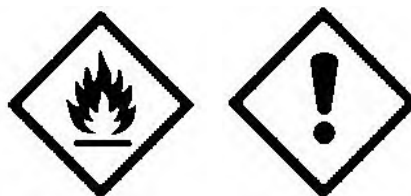
Výstražné symboly: Hořlavý; Nebezpečí

Standardní věty o nebezpečnosti (H-věty)

H225: Vysoce hořlavá kapalina a páry.
H319: Způsobuje vážné podráždění očí.

Pokyny pro bezpečné zacházení (P-věty)

P102: Uchovávejte mimo dosah dětí.
P233: Uchovávejte obal těsně uzavřený.
P210: Chraňte před teplem/jiskrami/plamenem/horkými povrchy. Zákaz kouření.



Podle zákona č. 477/2001 Sb. je zpětný odběr obalů smluvně zajištěn prostřednictvím autorizované firmy

EKO-KOM, zákaznické číslo EK-F00030519. Prázdné obaly odkládejte ve sběrnách nebo na určených místech.

Informace vycházejí ze současného stavu znalostí výrobce, platné zákony a nařízení musí odběratel dodržovat na vlastní odpovědnost.

Výrobek není k dispozici v běžné maloobchodní síti, je určen k dalšímu zpracování zejména odbornými firmami a restaurátory.

Výroba a prodej: AQUA obnova staveb s.r.o., Pod Rybníkem 19, 25261 Dobrovíz

Tel.: [redacted] www.aquabarta.cz [redacted]

V Dobrovízi dne 11.02.2021

Dr. Ing. Jiří Rathouský, DrSc.
Ing. Arch. Jan Bárta

Váš dopis značky / Ze dne

Naše značka: ZL 38-221202

Číslo zakázky: 15033

Vyřizuje/ Tel.: Ing. Ondřej Fabián, [REDACTED]

Datum: 02.12.2022

Geosan Group a.s.

**U Nemocnice 430
280 02 Kolín III**

IČO: 281 69 522

Doručováno elektronicky

Vyjádření autorského dozoru ke změnovému listu č. 38

Dobrý den,

Viz níže posíláme vyjádření ke změnovému listu č. 38.

Zhotovitel stavby Geosan Group a.s., na základě zadávací projektové dokumentace zahájil práce na SO 02 přesun sochy, které byly projektem uvažovány v rozsahu vybudování nového základu a přesunu vlastní sochy pomocí těžké mechanizace jako jeden celek.

Po zahájení prací odbornou kamenickou firmou bylo zjištěno, že socha jako celek nelze přesunout a proto byl proveden návrh nového technologického postupu přesunu sochy. Ten spočíval v ručním rozebrání sochy a opětovné ruční instalaci na nové místo. Z důvodu stáří sochy pak bylo doporučeno provést i celkovou sanaci/renovaci sochy.

Socha tak po své nové instalaci byla ošetřena tak aby se sjednotily jednotlivé opravované části, odstraněny degradované části, které byly zpětně doplněny a socha byla opatřena ochranným nátěrem.

Z pohledu projektanta DPS tyto práce bylo žádoucí provést, aby socha měla zaručenu dlouhodobou životnost.

Položky a práce související s renovací sochy nebyly součástí zadávací dokumentace.

Po prostudování rozpočtu tohoto změnového listu konstatujeme, že položky a práce odpovídají položkám rozpočtu a stavba podle nich může být provedeny.

Vliv na termín: bez vlivu
Vliv na kvalitu: zlepšení kvality
Vliv na finance: vícepráce

AD Kania a.s. po prostudování předložených podkladů souhlasí s předloženým změnovým listem č. 38.

S pozdravem

.....
Za autorský dozor stavby:

Ing. Ondřej Fabián

Kania a.s.

ZMĚNOVÝ LIST	039NZ
Doplnění chybějících prací zjištěných při realizaci	

Stavba:	Náhradní zdroj elektrické energie – nemocnice Jičín		
Objekt:	SO.02.01 - STAVEBNÍ PRÁCE, SO. 04.01 VENKOVNÍ KABELOVÉ ROZVODY VČETNĚ ŠACHET		
Předkládá:	Geosan Group a.s.	Datum:	08.09.2022

Odesláno / předáno:		Přílohy / počet listů	
poštou	<input type="checkbox"/>	1) Položkový rozpočet změny	6 listů
e-mailem	<input checked="" type="checkbox"/>	2) Projektové podklady	listů, výkresů
osobně	<input type="checkbox"/>	3) Fotodokumentace a ostatní přílohy	5 listů

1 Technický popis změny:

1.1 Popis původního řešení:
Provedení objektu dle PD.

1.2 Popis nového řešení:
Stavební úpravy stávajících objektů Kotelna, Trafostanice a Garáže, zhotovení betonové protahovací šachty a 4 ks vícenásobných prostupů.

2 Zdůvodnění změny:

Jedná se o změny, jejíž potřeba vznikla v důsledku okolností, které zhotovitel jednající s náležitou péčí nemohl předvídat. Změna nemění celkovou povahu veřejné zakázky.

V rámci provádění objektu SO.02.01 - STAVEBNÍ ČÁST a SO. 04.01 VENKOVNÍ KABELOVÉ ROZVODY VČETNĚ ŠACHET muselo dojít ke stavebním úpravám stávajících objektů z důvodu realizace protažení kabeláže včetně požadovaného navýšení počtu kabeláže, dle dopřesnění ONJC. Úpravy se týkají prostupů do jednotlivých objektů včetně šachty nutné k protažení kabelů umístěné v komunikaci, dle PD nebylo možno realizovat.

Kompenzační smyčka - bylo nutno upravit kompenzační smysku stávajícího potrubí, která byla v nice podzemního kolektoru, který zasahoval do prostoru základů nově budovaného objektu energocentra

Šatna - v rámci demolice stávající budovy byla odstraněna i boční stěna šaten, které byly k bouranému objektu přizděny (stěna byla společná). Muselo dojít i k dočasnému zajištění (podepření) objektu šaten.

Základ - obnažením základů stávajících garáží bylo zjištěno, že zaklady vystupují směrem do nového objektu energocentra a jsou hlubší než předpokládala PD. Bylo nutné provést založení stěny podél garáží na nižší úroveň a základ rozšířit a odskočit.

Jde o práce, jejichž rozsah vyplynul v rámci provádění stavby a skutečností zjištěných při provádění.

3 Vliv na dopracování projektové dokumentace:	ANO	<input checked="" type="checkbox"/> NE
--	-----	--

4 Dopad do smluvních termínů:	ANO <small>(uvést návrh prodloužení lhůty smluvního termínu)</small>	<input checked="" type="checkbox"/> NE
--------------------------------------	---	--

5 Náklady:	Cena méněprací (odpočet):	-	-33 955,95 Kč	bez DPH
	Cena víceprací (přípočet):	+	2 141 323,57 Kč	bez DPH
	Výsledná ceny změny:		2 107 367,62 Kč	bez DPH

6 Schválil:

za zhotovitele:	za TDS:	za TDS - specialistu:	za AD:	za uživatele:	za objednatele:
	ING. TOMÁŠ PAZDERA		ING. PETR KOUPIČKA	ING. JOSEF KURÍČEK	D. KUŠT

GEOSAN GROUP a.s.	SP + ERV + RSTAV	SP + ERV + RSTAV	KARLÍN BLOK, s.r.o.	ON Jičín a.s.	Královéhradecký kraj
-------------------	------------------	------------------	---------------------	---------------	----------------------

SOUPIS PRACÍ

Stavba:

ON Jičín - Náhradní zdroj elektrické energie - nemocnice Jičín

Objekt:

SO.02.01 - STAVEBNÍ ČÁST

Místo:

Datum:

Zadavatel:

Projektant:

Uchazeč:

GEOSAN GROUP a. s., U Průhonu 1516/2, 170 00 Praha 7

Zpracovatel:

PČ	Typ	Kód	Popis	MJ	Množství	J.cena [CZK]	Cena celkem [CZK]	Nová soustava
----	-----	-----	-------	----	----------	--------------	-------------------	---------------

Náklady soupisu celkem

872 657,03

D HSV

Práce a dodávky HSV

856 075,54

D 1

Zemní práce

375 504,33

53	K	113106111	Rozebrání dlažeb komunikací pro pěši s přemístěním hmot na skládku na vzdálenost do 3 m nebo s naložením na dopravní prostředek s ložem z kamenná nebo živice a s jakoukoliv výplní spár ručně z mozaiky	m2	35,370	101,33	3 584,04	SOD
	vv		překop mezi kolenou a TS					
	vv		5,3*1,40*2		14,840			
	vv		před kolelnou					
	vv		3,5*0,9		3,150			
	vv		před TS					
	vv		4,9*3,3+1,1*1,1		17,380			
	vv		Součet		35,370			
N	K	113107032	Odstanění podkladu z betonu prostého tl přes 200 do 300 mm při překopech ručně	m2	35,370	2 215,60	78 365,77	CS ÚRS 2022 02*1,16
	vv		odbourání betonového podkladu pod dlažbou		35,370			
	vv		Součet		35,370			
N	K	131233101	Hloubení jam v soudržných horninách třídy lůžitelnosti I skupiny 3 ručně	m3	33,478	1 229,60	41 164,55	CS ÚRS 2022 02*1,16
	vv		hloubení jam u kolelny a traťostanice					
	vv		3,5*9*1,8+3,3*4,9*1,6+1,1*1,1*1,6		33,478			
	vv		Součet		33,478			
N	K	131203109	Příplatek za lepivost u hloubení jam ručním nebo pneu nářadím v hornině tř. 3	m3	33,478	180,96	6 058,18	CS ÚRS 2022 02*1,16
22	K	139001101	Příplatek k cenám hloubených vykopávek za ztlžení vykopávky v blízkosti podzemního vedení nebo výbušnin pro jakoukoliv třídu horniny	m3	49,802	549,38	27 360,22	dle SOD
N	K	132232201	Hloubení rýh do 10 m3 ručně šířky do 2 m v soudržné hornině tř. 3 při překopech inž sítí	m3	16,324	1 461,60	23 859,16	CS ÚRS 2022 02*1,16
	vv		překop mezi kolenou a TS 1,4*5,3*1,1*2		16,324			
	vv		Součet		16,324			
N	K	132212209	Příplatek za lepivost u hloubení rýh š do 2000 mm ručním nebo pneu nářadím v hornině tř. 3	m3	16,324	216,92	3 541,00	CS ÚRS 2022 02*1,16
6	K	132251104	Hloubení nezapažených rýh šířky do 800 mm strojně s urovnáním dna do předepsaného profilu a spádu v hornině třídy lůžitelnosti I skupiny 3 přes 100 m3	m3	5,454	447,05	2 438,21	dle SOD
	vv		větší hloubka založení podél garáže					
	vv		15,15*0,90*0,40		5,454			
	vv		Součet		5,454			
7	K	162751117	Vodorovné přemístění výkopku nebo sypaniny po suchu na obvyklém dopravním prostředku, bez naložení výkopku, avšak se složením bez rozhrnutí z horniny třídy lůžitelnosti I skupiny 1 až 3 na vzdálenost přes 9 000 do 10 000 m	m3	49,802	350,63	17 462,08	dle SOD
	vv		(33,478+16,324)		49,802			
	vv		Součet		49,802			
8	K	162751119	Vodorovné přemístění výkopku nebo sypaniny po suchu na obvyklém dopravním prostředku, bez naložení výkopku, avšak se složením bez rozhrnutí z horniny třídy lůžitelnosti I skupiny 1 až 3 na vzdálenost přes 9 000 m Příplatek k ceně za každých dalších i započatých 1 000 m	m3	298,812	5,84	1 745,06	dle SOD
	vv		(33,478+16,324)*6		298,812			
	vv		Součet		298,812			
9	K	167151111	Nakládání, skládání a překládání neulehlého výkopku nebo sypaniny strojně nakládání, množství přes 100 m3, z horniny třídy lůžitelnosti I, skupiny 1 až 3	m3	49,802	35,06	1 746,06	dle SOD
10	K	171251201	Uložení sypaniny na skládku nebo meziskládky bez hutnění s upravením uložené sypaniny do předepsaného tvaru	m3	49,802	35,06	1 746,06	dle SOD

PČ	Typ	Kód	Popis	MJ	Množství	J.cena [CZK]	Cena celkem [CZK]	Cenná soustava
11	K	171201231	Poplatek za uložení stavebního odpadu na recyklační skládce (skládkovné) zeminy a kamení zatříděného do Katalogu odpadů pod kódem 17 05 04	t	89,644	292,19	26 192,96	dle SOD
	vv		33,478*1,8		89,644			
	vv		Součet		89,644			
12	K	174101101	Zásyp sypaninou z jakékoliv horniny strojně s uložením výkopku ve vrstvách se zhutněním jam, šachet, rýh nebo kolem objektů v těchto vykopávkách	m3	128,286	292,19	37 483,89	dle SOD
	vv		plekop mezi kotelnu a TS		16,324			
	vv		zásyp u kotelny		5,670			
	vv		zásyp šachty		26,372			
	vv		zásyp jámy po demolici bývalé spalovny a chodby v 1.PP z důvodu přejezdu vrtné soupravy 6.00x3.70x3.60		79,920			
	vv		Součet		128,286			
13	M	58331200	šlérkopisek netříděný zásypový	t	230,915	445,00	102 757,09	dle SOD
	vv		16,0*1,8		230,915			
	vv		Součet		230,915			
	D	2	Zakládání				30 411,33	
25	K	274313611	Základy z betonu prostého pasy betonu kamenem neprokládaného tř. C 16/20	m3	1,364	3 506,29	4 780,83	dle SOD
	vv		zvýšený základový pas z 300 na 450mm					
	vv		15,15*0,60*0,15		1,364			
	vv		Součet		1,364			
29	K	279113135	Základové zdi z tvárnice ztraceného bednění včetně výplně z betonu bez zvláštních nároků na vliv prostředí třídy C 16/20, tloušťky zdiva přes 300 do 400 mm	m2	11,363	2 255,71	25 630,50	dle SOD
	vv		hlubší základová stěna podél garáže + 3 řady navíc					
	vv		15,15*0,75		11,363			
	vv		Součet		11,363			
	D	3	Svislé a kompletní konstrukce				20 386,77	
34	K	311235451	Zdivo jednovrstvé z cihel cérovaných broušených na zdící pěnu, pevnost cihel do P10, tl. zdiva 300 mm	m2	5,400	1 542,77	8 330,96	dle SOD
	vv		zazdění otvoru po kompenzační smyčce					
	vv		2,70*2,00		5,400			
	vv		Součet		5,400			
N	K	313231114R	Zdivo obkládové z cihel dl 290 mm pevnosti P 7 až 15 na MVC 2,5	m3	1,046	2 520,68	2 637,26	CS VLASTNÍ
	vv		ochranná přízdívka po kompenzační smyčce, použity vybourané cihly					
	vv		3,3*2,00*0,15		0,990			
	vv		1,25*2*0,15*1,15		0,056			
	vv		Součet		1,046			
N	K	317944323	válcované nosníky č. 14 až 22 dodatečně osazované do připravených otvorů	t	0,094	100 224,00	9 418,55	CS ÚRS 2022 02*1,16
	vv		IPN16 4*1,25m * 17,9 kg*1,05/1000		0,094			
	vv		Součet		0,094			
	D	5	Komunikace				61 897,85	
62	K	591411111	Kladení dlažby z mozaiky komunikací pro pěší s vyplněním spár s dvojnásobným beraněním a se smetením přebytečného materiálu na vzdálenost do 3 m jednotvárně s ložem tl. do 40 mm z kameniva	m2	35,370	406,73	14 386,04	CS ÚRS 2022 02*1,16
	vv		oprava dlažeb po překopu		35,370			
	vv		Součet		35,370			
N	K	566901131	Vyspravení podkladu po překopech inženýrských sítí plochy do 15 m2 šlérkopí tl. 100 mm	m2	35,370	227,36	8 041,72	CS ÚRS 2022 02*1,16
	vv		podklad po dlažbu		35,370			
	vv		Součet		35,370			
N	K	566901172	Vyspravení podkladu po překopech inženýrských sítí plochy do 15 m2 směsí stmelěnou cementem SC	m2	35,370	1 115,92	39 470,09	CS ÚRS 2022 02*1,16
	vv		podklad po dlažbu		35,370			
	vv		5,544*3,2*0,4		0,000			
	vv		Součet		35,370			
	D	8	Trubní vedení				20 416,00	
1	K	899623141	Obetloování potrubí nebo zdiva stok betonem prostým tř. C 12/15 v otevřeném výkopu	m3	5,000	4 083,20	20 416,00	CS ÚRS 2022 02*1,16
	vv		obetloování chrániček					
	vv		2,5*2		5,000			
	vv		Součet		5,000			
	D	9	Ostatní konstrukce a práce-bourání				206 862,26	
1	K	961044111	Bourání základů z betonu prostého	m3	0,486	1 577,83	766,83	dle SOD
	vv		základová deska kompenzační smyčky					
	vv		2,7*1,20*0,15		0,486			
	vv		deska bývalé spalovny v místě vrtání mikrozápor					
	vv		6,00*1,00*0,20		0,000			
	vv		Součet		0,486			

PČ	Typ	Kód	Popis	MJ	Množství	J. cena [CZK]	Cena celkem [CZK]	cenová soustava
2	K	962023391	Bourání zdiva nadzákladového smíšeného na maltu vápennou nebo vápenocementovou, objem přes 1 m3	m3	8,012	467,50	3 745,61	dle SOD
	vv		štitová stěna stávajícího objektu šatny pro řidiče 4,00*2,80*0,50		5,600			
	vv		zdivo kompenzační smyčky 2*(2,00*1,20*0,30)+2,70*1,20*0,30		2,412			
	vv		Součet		8,012			
N	K	962052210	Bourání zdiva nadzákladového ze ŽB do 1 m3	m3	1,200	11 716,00	14 059,20	CS ÚRS 2022 02*1,16
	vv		Demolice ŽB kabelové šachty 2*(1,00*1,20*0,20)+2*(1,50*1,20*0,20)		1,200			
	vv		Součet		1,200			
5	K	963051113	Bourání železobetonových stropů deskových, tl. přes 80 mm	m3	0,324	1 577,83	511,22	dle SOD
	vv		stropní deska kompenzační smyčky 2,7*1,20*0,10		0,324			
	vv		Součet		0,324			
98	K	971033651	Vybourání otvorů ve zdivu základovém nebo nadzákladovém z cihel, tvárnic, příčkových z cihel pálených na maltu vápennou nebo vápenocementovou plochy do 4 m2, tl. do 600 mm	m3	-1,512	1 577,83	-2 385,68	dle SOD
	vv		1,6*2,1*0,45		1,512			
	vv		Součet		1,512			
N	K	977151119	Jádrové vrtý diamantovými korunkami do Ø 200 mm do stavebních materiálů	m	33,600	4 129,60	138 754,56	CS ÚRS 2022 02*1,16
	vv		2x prostup 640 x 640 mm síla 0,7m (předpoklad obvrátění otvoru pr. 102mm 24+24 ks) 2*24*0,7		33,600			
	vv		Součet		33,600			
N	K	979051121	Očištění zámkových dlaždic se spárováním z kameniva těžného při překopech inženýrských sítí	m2	35,370	129,92	4 595,27	CS ÚRS 2022 02*1,16
9	K	997221561	Vodorovná doprava suti bez naložení, ale se složením a s hrubým urovnáním z kusových materiálů, na vzdálenost do 1 km	t	42,907	175,31	7 522,04	dle SOD
10	K	997221569	Vodorovná doprava suti bez naložení, ale se složením a s hrubým urovnáním Příplatek k ceně za každý další započatý 1 km přes 1 km	t	643,606	1,17	753,02	dle SOD
	vv		92,831115 Přepočtené koeficientem množství		643,606			
11	K	997221611	Nakládání na dopravní prostředky pro vodorovnou dopravu suti	t	42,907	23,38	1 003,17	dle SOD
12	K	997013861	Poplatek za uložení stavebního odpadu na recyklační skládce (skládkovné) z prostého betonu zaříděného do Katalogu odpadů pod kódem 17 01 01	t	42,907	292,19	12 537,02	dle SOD
	vv		42,907		42,907			
	vv		Součet		42,907			
15	K	ROU001	Zajištění stability sousedního objektu dočasnými podpěrami	kpl	1,000	25 000,00	25 000,00	dle SOD
D	99		Přesun hmot				140 597,00	
106	K	998011002	Přesun hmot pro budovy občanské výstavby, bydlení, výrobu a služby s nosnou svislou konstrukcí zděnou z cihel, tvárnic nebo kamene vodorovná dopravní vzdálenost do 100 m pro budovy výšky přes 6 do 12 m	t	312,459	449,97	140 597,00	dle SOD
D	PSV		Práce a dodávky PSV				7 817,44	
D	711		Izolace proti vodě, vlhkosti a plynům				2 239,74	
109	K	711112001	Provedení izolace proti zemní vlhkosti natěradly a tmely za studena na ploše svíslé S nátěrem penetračním	m2	6,600	29,22	192,85	dle SOD
	vv		otvor po kompenzační smyčce 3,3*2		6,600			
	vv		Součet		6,600			
108	M	11163150	lak penetrační asfaltový	t	0,002	58 438,19	115,71	dle SOD
	vv		6,6 * 0,0003		0,002			
	vv		Součet		0,002			
110	K	711141559	Provedení izolace proti zemní vlhkosti pásy přitavením NAIP na ploše vodorovné V	m2	6,600	116,88	771,41	dle SOD
	vv		3,3*2		6,600			
	vv		Součet		6,600			
123	M	62853001	pás asfaltový natiavitelný modifikovaný SBS tl. 4,0mm s vložkou ze skleněné tkaniny a spalitelnou PE fólií nebo jemnozrnným minerálním posypem na horním povrchu	m2	7,692	150,77	1 159,77	SOD
	vv		6,6*1,1655 Přepočtené koeficientem množství		7,692			
	vv		Součet		7,692			
D	767		Konstrukce zámečnické				5 577,70	

PČ	Typ	Kód	Popis	MJ	Množství	J.cena [CZK]	Cena celkem [CZK]	Cenná soustava
29	K	7679968C2	Demontáž ostatních zámečnických konstrukcí o hmotnosti jednotlivých dílů rozebráním přes 50 do 100 kg	kg	85,000	65,62	5 577,70	dle SOD

Vybourání kovového rámu vika - kabelová šachta

D VRN Vedlejší rozpočtové náklady 8 764,05

D VRN3 Zařízení staveniště 6 911,14

33	K	030001000	Zařízení staveniště	%	0,800	8 638,93	6 911,14	dle SOD
----	---	-----------	---------------------	---	-------	----------	----------	---------

D VRN6 Územní vlivy 1 852,91

34	K	060001000	Územní vlivy	%	0,800	2 316,14	1 852,91	dle SOD
----	---	-----------	--------------	---	-------	----------	----------	---------

SOUPIS PRACÍ

Stavba:

ON Jičín - Náhradní zdroj elektrické energie - nemocnice Jičín

Objekt:

monolitická šachta

Scopus:

Místo:

Datum:

Zadavatel:

Královéhradecký kraj

Projektant:

VAPCE s.r.o.
Pardubice

Zhotovitel:

GEOSAN GROUP a.s. Praha

Zpracovatel:

PČ	Typ	Kód	Popis	MJ	Množství	J.cena [CZK]	Cena celkem [CZK]	Cenová soustava
----	-----	-----	-------	----	----------	--------------	-------------------	-----------------

Náklady soupisu celkem

169 322,39

D HSV

Práce a dodávky HSV

135 950,89

D 2

Zakládání

12 258,74

1	K	Z74322511	Základy z betonu železobetonového (bez výztuže) pasy z betonu se zvýšenými nároky na přešlechl tl. C 25/30	m3	2,724	4 500,80	12 258,74	CS ÚRS 2022 02*1,16
			šachta S01					
			(1,7*1,0+1,15*0,80)*0,40*1,035		1,085			
			(2,90*1,20+0,60*0,80)*0,40*1,035		1,639			
			Seučel		2,724			

D 3

Svislé a kompletní konstrukce

59 721,23

N	K	341321610	Stěny a příčky z betonu železobetonového (bez výztuže) nosné tl. C 30/37	m3	2,171	4 590,00	9 962,60	CS ÚRS 2022 02
			šachta S01					
			(2,40+3,20)*2*0,30*0,8		2,668			
			(1,70*0,45+0,60*0,45+0,65*0,45+0,30*0,45)*0,30		-0,518			
			Seučel		2,171			
41	K	311351121	Bednění nadzákladových zdí nosných rovně oboustranně za každou stranu zřízení	m2	20,155	545,00	10 964,48	CS ÚRS 2022 02
			šachta S01					
			(2,40+3,20)*2*2*0,8		17,520			
			(1,70*0,60+0,65*0,30+0,50*2*4)*0,30		2,235			
			Seučel		20,155			
42	K	311351122	Bednění nadzákladových zdí nosných rovně oboustranně za každou stranu odstranění	m2	18,915	143,00	2 704,85	CS ÚRS 2022 02
			šachta S01					
			Seučel		18,915			
			Seučel		18,915			

D 21

Výztuž základových zdí nosných betonářskou ocelí 10 505

36 069,30

			šachta S01					
			494,1/1000		0,454	73 000,00	36 069,30	CS ÚRS 2022 02
			Seučel					

D 8

Trubní vedení

49 036,44

33	K	894414211	Osazení betonových nebo železobetonových dílců pro šachty české zákrytových	kus	1,000	1 054,44	1 054,44	CS ÚRS 2022 02*1,16
			šachta S01					
			ozn. ZD01*1		1,000			
			Seučel		1,000			
34	M	595 ZD01	deska zákrytová 2400x3800x225-250 mm, objem 2,077 m3	kus	1,000	47 982,00	47 982,00	vlastní

D 998

Přesun hmot

12 310,51

N	K	998142251	Přesun hmot pro nádrže, jímky, zásekníky a jámy betonové monolitické v do 25 m	t	12,817	960,48	12 310,51	CS ÚRS 2022 02*1,16
---	---	-----------	--	---	--------	--------	-----------	---------------------

D PSV

Práce a dodávky PSV

2 623,97

D 714

Akustická a protiořesová opatření

2 623,97

N	K	714451011	Montáž antivibračních rohoží stavebních konstrukcí a strojních zařízení z recyklované pryže celoplošně lepené vodorovně	m2	2,240	431,52	966,60	CS ÚRS 2022 02*1,16
			šachta S01					
			ležiško ozn. K05* 0,20*1,1,20		2,240			
			Seučel		2,240			
N	M	27244001	rohož antivibrační pryžová tl 10mm, pevnost 10 MPa	m2	2,352	689,04	1 620,62	CS ÚRS 2022 02*1,16
			2 240*1,05 Plošná koeficientem množství		2,352			
58	K	998714201	Přesun hmot pro akustická a protiořesová opatření stanovený procentní sazbou (%) z ceny vodorovně dopravní vzdáleností do 50 m v objemech výšky do 6 m	%	1,050	35,00	36,75	CS ÚRS 2022 02*1,16

D N00

Nepojmenované, ostatní práce a dodávky

30 000,00

N	K	R3	Projektová dokumentace, statický návrh	kus	1,000	30 000,00	30 000,00	CS VLASTNÍ
---	---	----	--	-----	-------	-----------	-----------	------------

D VRN

Vedlejší rozpočtové náklady

3 371,50

D VRN3

Zařízení staveniště

1 685,75

225	K	030001000	Zařízení staveniště	%	1,000	1 685,75	1 685,75	dle SOD
-----	---	-----------	---------------------	---	-------	----------	----------	---------

D VRN6

Územní vlivy

1 685,75

226	K	060001000	Územní vlivy	%	1,000	1 685,75	1 685,75	dle SOD
-----	---	-----------	--------------	---	-------	----------	----------	---------

SOUPIS PRACÍ

Stavba:

ON Jičín - Náhradní zdroj elektrické energie - nemocnice Jičín

Objekt:

SO.04.01 - VENKOVNÍ KABELOVÉ ROZVODY VČETNĚ ŠACHET

Místo:

Datum:

Zadavatel:

Projektant:

Uchazeč:

GEOSAN GROUP a. s., U Průhonu 1516/2, 170 00 Praha 7

Zpracovatel:

PC	Typ	Kód	Popis	MJ	Množství	J. cena [CZK]	Cena celkem [CZK]	Cenová soustava
----	-----	-----	-------	----	----------	---------------	-------------------	-----------------

Náklady soupisu celkem

1 065 388,20

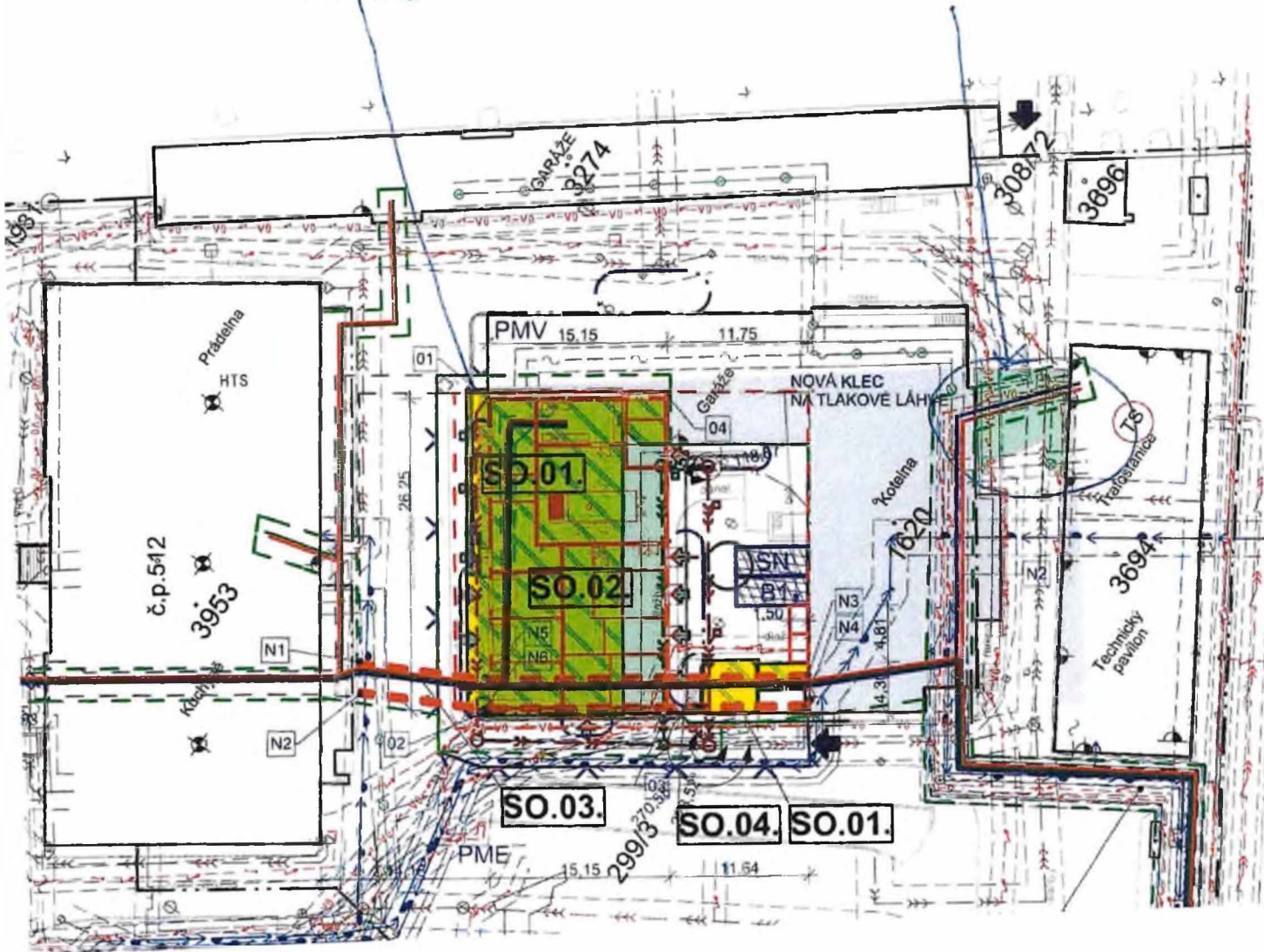
D		D1	Materiály	763 063,21				
X	M	PolX	Systémová deska, izolovaný vstup kabelů do budovy HSi 1x3	ks	-2,000	10 945,27	-21 890,54	dle SOD
N	M		nerezová pažnice „A“ HRD 8x3x100 FUF4/460/60 osa 150, příruba tl. 5 mm	ks	1,000	163 042,40	163 042,40	cena obvyklá
N	M		nerezová pažnice „B“ HRD 20x100 FUF4/460/60 osa 150, příruba tl. 5 mm	ks	3,000	124 374,80	373 124,40	cena obvyklá
N	M		hrdlc pažnice Ø 110 mm / délka 200 mm	ks	24,000	356,50	8 556,00	cena obvyklá
N	M		manžeta 100-115/100-115	ks	84,000	1 166,10	97 952,40	cena obvyklá
N	M		spínací kroužek pr 110 mm	ks	84,000	224,25	18 837,00	cena obvyklá
N	M		těsnění HSD 100 SSG 1x18-65	ks	84,000	1 353,55	113 698,20	cena obvyklá
26	M	Pol120	Kabelovod Multikanál	m	-4,300	2 251,10	-9 679,73	dle SOD
N	M		Chránička, trubka ohebná průměr 110 4,3*20*1,2	m	103,200	115,00	11 868,00	cena obvyklá
29	M	Pol215	Pomocný materiál	%	1,000	7 555,08	7 555,08	dle SOD

D		D2	Montáže	242 020,00				
X	K	PolX	Instalace systémových proslupek	ks	84,000	2 830,00	237 720,00	dle SOD
			Instalace kabelových chrániček	m	86,000	50,00	4 300,00	cena obvyklá

D		VRN	Vedlejší rozpočtové náklady	60 304,99				
D		VRN1	Průzkumné, geodetické a projektové práce	10 050,83				
38	K	013254000	Dokumentace skutečného provedení stavby	%	1,000	10 050,83	10 050,83	dle SOD
D		VRN3	Zařízení staveniště	15 076,25				
39	K	030001000	Zařízení staveniště	%	1,500	10 050,83	15 076,25	dle SOD
D		VRN6	Územní vlivy	25 127,08				
40	K	060001000	Územní vlivy	%	2,500	10 050,83	25 127,08	dle SOD
D		VRN8	Přesun stavebních kapacit	10 050,83				
41	K	081002000	Doprava zaměstnanců	%	1,000	10 050,83	10 050,83	dle SOD

OBNAČENÍ OBJEKTU
EVROCENTRUM
V SITUACI

ZÁKRES PŘEKOPU
I SITUACI



Systemová prostupka



Monolitická protahovací šachta



KOMPENZAČNÍ SMĚRKA

ŠATNA ŘIDIČI

panely

PMV 15,15

11,75

01

Garáže

NOV
NAT

04

SO.01.

panel.

bet

zámek - dle zobra 26,25

SO.02.

lážba

SN
B1

1,50
dlaž

N5
N6

02

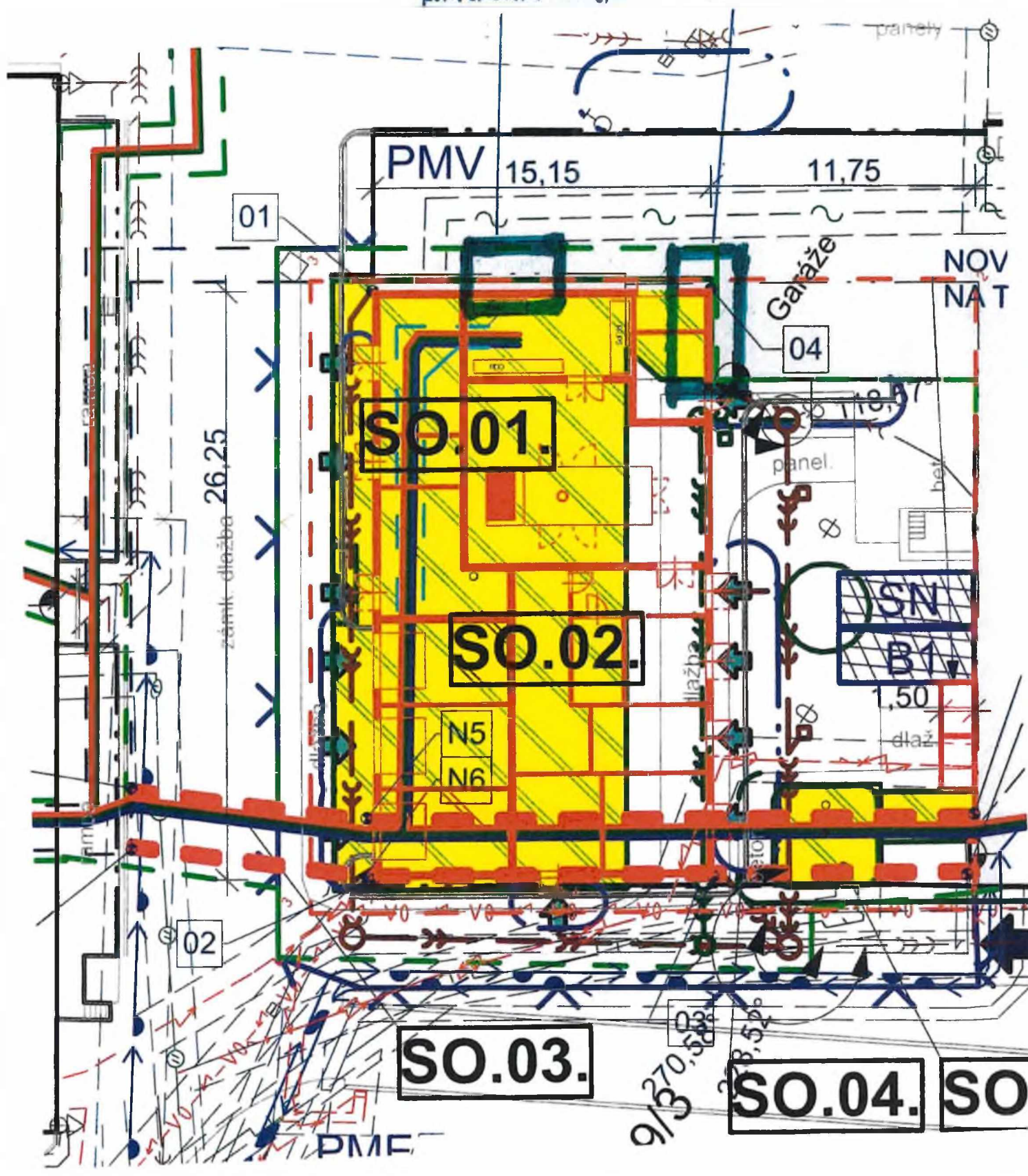
SO.03.

9/370,538

SO.04.

SO

PMF



23.05.22 14:19

Re: ON Jičín Energocentrum - Skica základy pod obvodovou stěnou garáží - skutečnost

Od: Martin Šabata [REDACTED]

Komu: Richard Šanda [REDACTED]

Kopie: Radim Mach [REDACTED]

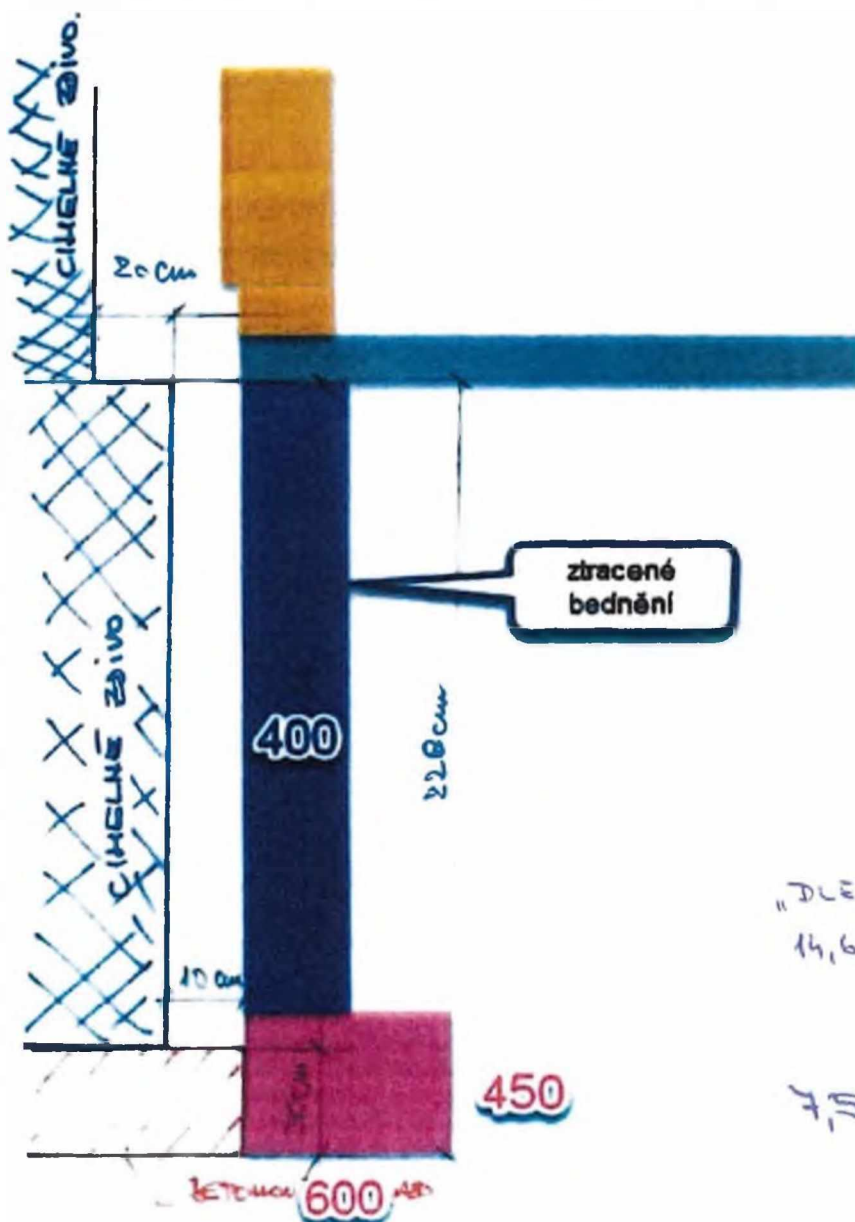
Datum: 23.5.2022 14:15

Dobrý den,

posílám návrh založení podél garáže.

Spodní pas mám výšky 450mm, aby nebylo nutné dávat příčnou výztuž.

USNADNĚNÉ STĚNY SÍLIVÉ SÍLIVY GARÁŽE



"DLE PD"
 $14,65 \times 0,6 \times 0,45 = 3,96 \text{ m}^3$

$7,5 \text{ m}^3$ (SETEC
BETON)

ZMĚNOVÝ LIST

Doplnění přesunů hmot

040

Stavba:	Oblastní nemocnice Jičín – Novostavba pavilonu „A“ pro laboratoře a onkologii		
Objekt:	SO 04 - INSTALAČNÍ KANÁL, IO 04 - KANALIZACE, D.2-IO 04 - KANALIZACE DEŠŤOVÁ, SPLAŠKOVÁ, JEDNOTNÁ, D.2-IO 05 - VODOVOD, D.1-IO 10 - PLYNOVOD		
Předkládá:	Geosan Group a.s.	Datum:	30.08.2022

Odesláno / předáno:		Přílohy / počet listů	
poštou	<input type="checkbox"/>	1) Položkový rozpočet změny	7 listů
e-mailem	<input checked="" type="checkbox"/>	2) Projektové podklady	listů, výkresů
osobně	<input type="checkbox"/>	3) Fotodokumentace a ostatní přílohy	1 listů

1 Technický popis změny:

1.1 Popis původního řešení:

Množství dle VV.

1.2 Popis nového řešení:

Doplnění chybějících přesunů hmot.

2 Zdůvodnění změny:

Jedná se o změny, jejíž potřeba vznikla v důsledku okolností, které zhotovitel jednající s náležitou péčí nemohl předvídat. Změna nemění celkovou povahu veřejné zakázky. Chyba projektu.

Kontrolou rozpočtů bylo zjištěno, že u části položek materiálů nebyly vyčísleny jednotkové hmotnosti. Tyto materiály nebyly zahrnuty do výpočtu přesunů hmot.

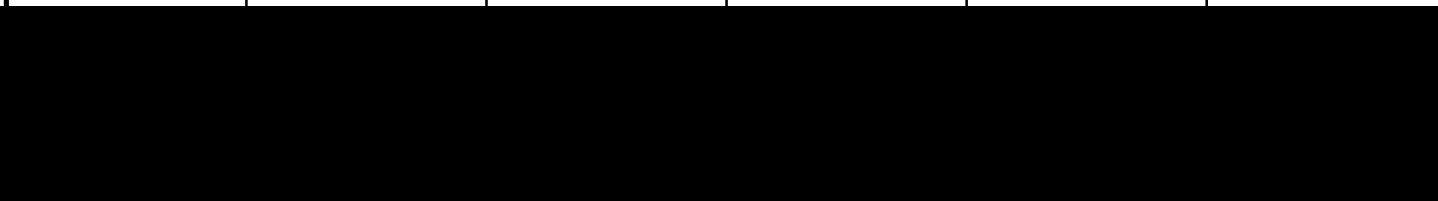
3 Vliv na dopracování projektové dokumentace:	<input type="checkbox"/>	ANO	<input checked="" type="checkbox"/>	NE
---	--------------------------	-----	-------------------------------------	----

4 Dopad do smluvních termínů:	<input type="checkbox"/>	ANO (uvést návrh prodloužení lhůty smluvního termínu)	<input checked="" type="checkbox"/>	NE
-------------------------------	--------------------------	--	-------------------------------------	----

5 Náklady:	Cena méněprací (odpočet):	-	0,00 Kč	bez DPH
	Cena víceprací (přípočet):	+	334 338,75 Kč	bez DPH
	Výsledná ceny změny:		334 338,75 Kč	bez DPH

6 Schválil:

za zhotovitele:	za TDS:	za TDS - specialistu:	za AD:	za uživatele:	za objednatele:
-----------------	---------	-----------------------	--------	---------------	-----------------



GEOSAN GROUP a.s.	SP + ERV + RSTAV	SP + ERV + RSTAV	KANIA, a.s.	ON Jičín a.s.	Královéhradecký kraj
-------------------	------------------	------------------	-------------	---------------	----------------------

SOUPIS PRACÍ

Stavba: STAVEBNÍ ÚPRAVY Č.P. 511 PRO LABORATOŘE A ONKOLOGII OBLASTNÍ NEMOCNICE JIČÍN A.S.
 Objekt: SO 04 - INSTALAČNÍ KANÁL
 Soupis: **D.1.5 - SO 04 - PŘELOŽKY**

Místo: Jičín
 Zadavatel: KRÁLOVEHRADECKÝ KRAJ, PIVOVARSKÉ NÁM. 1245, 500 03
 Uchazeč: GEOSAN GROUP a. s.

Datum:
 Projektant: Sanit Studio, s.r.o.
 Zpracovatel:

PČ	Typ	Kód	Popis	MJ	Množství	J.cena [CZK]	Cena celkem [CZK]	Hmotnost celkem [t]
Náklady soupisu celkem							20 297,63	25,08849
D	HSV		Práce a dodávky HSV				20 297,63	25,08849
D	1		Zemní práce				0,00	23,06480
4	K	119001401	Dočasné zajištění potrubí ocelového nebo litinového DN do 200 mm	m	10,000		0,00	0,08680
5	K	119001411	Dočasné zajištění potrubí betonového, ŽB nebo kameninového DN do 200 mm	m	5,000		0,00	0,05341
6	K	119001412	Dočasné zajištění potrubí betonového, ŽB nebo kameninového DN do 500 mm	m	15,000		0,00	0,19035
7	K	119001421	Dočasné zajištění kabelů a kabelových tratí ze 3 volně ložených kabelů	m	6,000		0,00	0,22143
10	K	151101101	Zřízení příložného pažení a rozepření stěn rýh hl do 2 m	m2	16,000		0,00	0,01342
11	K	151101102	Zřízení příložného pažení a rozepření stěn rýh hl do 4 m	m2	124,000		0,00	0,10540
23	M	583336740	kamenivo těžené hrubé frakce 16-32	t	22,394		0,00	22,39400
D	8		Trubní vedení				0,00	2,02350
28	K	785110925	Potrubí z PVC propojení potrubí DN 100	kus	6,000		0,00	0,01140
31	K	721200300	Jednostranné přerušení průtoku odpadních vod za použití balonu v plastovém potrubí DN do 300 mm	kus	3,000		0,00	0,00087
34	K	857262121	Montáž litinových tvarovek jednoosých přírubových otevřený výkop DN 100	kus	12,000		0,00	0,01956
35	M	040011016	PŘÍRUBA - TAH - PVC DN 100/110	kus	12,000		0,00	0,07236
36	K	871251101	Montáž potrubí z PVC SDR 11 těsněných gumovým kroužkem otevřený výkop D 110 x 4,2 mm	m	15,000		0,00	0,00009
37	M	286102050	trubka PVC tlaková PN 10 hrdlovaná vodovodní DN 100 D 110 x 4,2 x 6000 mm	kus	15,000		0,00	0,18900
38	K	871353121	Montáž kanalizačního potrubí z PVC těsněné gumovým kroužkem otevřený výkop sklon do 20 % DN 200	m	4,000		0,00	0,00004
39	M	286113180	trubka kanalizace plastová KGEM-200x2000 mm SN4	kus	2,000		0,00	0,01770
40	K	871370410	Montáž kanalizačního potrubí korugovaného SN 10 z polypropylenu DN 300	m	15,000		0,00	0,00027
41	M	286147300	trubka kanalizační žebrovaná ULTRA RIB 2 DIN (PP) vnitřní průměr 300mm, dl. 5m	kus	3,000		0,00	0,10500
43	K	877370430	Montáž spojek na potrubí z PP trub korugovaných DN 300	kus	6,000		0,00	0,00060
44	M	286147470	objímka přesuvná URU 315mm pro potrubí kanalizační žebrované ULTRA RIB	kus	6,000		0,00	0,01104
46	K	892372111	Zabezpečení konců potrubí DN do 300 při tlakových zkouškách vodou	kus	2,000		0,00	0,92018
48	K	899623161	Obetonování potrubí nebo zdiva stok betonem prostým tř. C 20/25 v otevřeném výkopu	m3	0,264		0,00	0,64767
49	K	899643111	Bednění pro obetonování potrubí otevřený výkop	m2	6,240		0,00	0,02507
50	K	899722112	Krytí potrubí z plastů výstražnou fólií z PVC 25 cm	m	36,000		0,00	0,00265
D	9		Ostatní konstrukce a práce, bourání				0,00	0,00018
52	K	919735112	Řezání stávajícího živičného krytu hl do 100 mm	m	110,400		0,00	0,00018
58	K	998276101	Přesun hmot pro trubní vedení z trub z plastických hmot otevřený výkop	t	23,065	880,00	20 297,63	CS ÚRS 2020 02
			předpoklad		2,023			"
P			Poznámka k položce: hmotnost přemísťovaných hmot pro oddíl trubní vedení					"
VV			"Celková hmotnost oddílu Trubní vedení"2,023		2,023			"
VV			Součet		2,023			"
			skutečnost		25,088			"
			rozdíl		23,065			"

SOUPIS PRACÍ

Stavba:

STAVEBNÍ ÚPRAVY Č.P. 511 PRO LABORATOŘE A ONKOLOGII OBLASTNÍ NEMOCNICE JIČÍN A.S.

Objekt:

D.2-IO 04 - KANALIZACE DEŠŤOVÁ, SPLAŠKOVÁ, JEDNOTNÁ

Soupis:

IO 04 - KANALIZACE

Místo:

Datum:

Zadavatel: KRÁLOVÉHRADECKÝ KRAJ

Projektant: KANIA a.s. ,
Špálova 80/9,

Uchazeč: GEOSAN GROUP a. s.

Zpracovatel:

PČ	Typ	Kód	Popis	MJ	Množství	J.cena [CZK]	Cena celkem [CZK]	Hmotnost celkem [t]
Náklady soupisu celkem							62 226,96	130,03345
D	HSV		Práce a dodávky HSV				62 226,96	130,03345
D	1		Zemní práce				0,00	38,22358
4	K	119001411	Dočasné zajištění potrubí betonového, ŽB nebo kameninového DN do 200	m	18,000		0,00	0,19229
5	K	119001421	Dočasné zajištění kabelů a kabelových tratí ze 3 volně ložených kabelů	m	28,000		0,00	1,03332
18	K	174201182	směs popílku s cementem pro zafoukání potrubí	m3	4,400		0,00	6,41080
22	M	286112280	trubka KGEM s hrdlem 110X3,2X500 SN4KOEX,PVC_specifikace dle PD včetně doplňků a příslušenství	kus	5,000		0,00	0,00285
33	M	286112420	trubka KGEM s hrdlem 150X4,0X5M SN4KOEX,PVC_specifikace dle PD včetně doplňků a příslušenství	kus	4,000		0,00	0,04020
34	M	286112440	trubka KGEM s hrdlem 200X4,9X1M SN4KOEX,PVC_specifikace dle PD včetně doplňků a příslušenství	kus	1,000		0,00	0,00375
35	M	286112450	trubka KGEM s hrdlem 200X4,9X2M SN4KOEX,PVC_specifikace dle PD včetně doplňků a příslušenství	kus	6,000		0,00	0,04296
36	M	286112460	trubka KGEM s hrdlem 200X4,9X3M SN4KOEX,PVC_specifikace dle PD včetně doplňků a příslušenství	kus	1,000		0,00	0,01060
37	M	286112470	trubka KGEM s hrdlem 200X4,9X5M SN4KOEX,PVC_specifikace dle PD včetně doplňků a příslušenství	kus	6,000		0,00	0,10470
38	M	286147280	trubka kanalizační žebrovaná ULTRA RIB 2 DIN (PP) vnitřní průměr 300mm, dl. 2m_specifikace dle PD včetně doplňků a příslušenství	kus	3,000		0,00	0,04350
39	M	286147290	trubka kanalizační žebrovaná ULTRA RIB 2 DIN (PP) vnitřní průměr 300mm, dl. 3m_specifikace dle PD včetně doplňků a příslušenství	kus	2,000		0,00	0,04282
40	M	286147300	trubka kanalizační žebrovaná ULTRA RIB 2 DIN (PP) vnitřní průměr 300mm, dl. 5m_specifikace dle PD včetně doplňků a příslušenství	kus	13,000		0,00	0,45500
41	M	286147310	trubka kanalizační žebrovaná ULTRA RIB 2 DIN (PP) vnitřní průměr 300mm, dl. 6m_specifikace dle PD včetně doplňků a příslušenství	kus	8,000		0,00	0,33584
42	M	286113560	koleno kanalizace plastové KGB 125x45°_specifikace dle PD včetně doplňků a příslušenství	kus	6,000		0,00	0,00210
43	M	286113510	koleno kanalizace plastové KGB 110x45°_specifikace dle PD včetně doplňků a příslušenství	kus	8,000		0,00	0,00224
44	M	286115020	redukce kanalizace plastová KGR 125/110_specifikace dle PD včetně doplňků a příslušenství	kus	2,000		0,00	0,00052
45	M	286117085	vložka šachtová kanalizace plastové KG DN 125_specifikace dle PD včetně doplňků a příslušenství	kus	1,000		0,00	0,00026
47	M	286113610	koleno kanalizace plastové KGB 150x45°_specifikace dle PD včetně doplňků a příslušenství	kus	7,000		0,00	0,00455
48	M	286115880	zátka kanalizace plastové KGM DN 150_specifikace dle PD včetně doplňků a příslušenství	kus	1,000		0,00	0,00029
49	M	286115060	redukce kanalizace plastová KGR 160/125_specifikace dle PD včetně doplňků a příslušenství	kus	11,000		0,00	0,00451
50	M	286118065	vložka šachtová pro plastové potrubí KG DN 160_specifikace dle PD včetně doplňků a příslušenství	kus	1,000		0,00	0,00038
51	M	286618420	spojka (pro plastové šachty) "in situ" 150 mm_specifikace dle PD včetně doplňků a příslušenství	kus	1,000		0,00	0,00056
52	K	877315221	Montáž tvarovek z tvrdého PVC-systém KG nebo z polypropylenu-systém KG 2000 dvouosé DN 150	kus	3,000		0,00	0,00003
53	M	286113920	odbočka kanalizační plastová s hrdlem KGEA-150/150/45°_specifikace dle PD včetně doplňků a příslušenství	kus	1,000		0,00	0,00154
54	M	286113890	odbočka kanalizační plastová s hrdlem KGEA-125/125/45°_specifikace dle PD včetně doplňků a příslušenství	kus	2,000		0,00	0,00176
55	K	877350430	Montáž spojek na potrubí z PP trub korugovaných DN 200	kus	3,000		0,00	0,00030
56	M	286147870	přechod na KG-hrdlo UR/KG-M 200/200mm pro potrubí kanalizační žebrované ULTRA RIB_specifikace dle PD včetně doplňků a příslušenství	kus	3,000		0,00	0,00450
57	M	286113660	koleno kanalizace plastové KGB 200x45°_specifikace dle PD včetně doplňků a příslušenství	kus	4,000		0,00	0,00560
58	M	286115080	redukce kanalizace plastová KGR 200/160_specifikace dle PD včetně doplňků a příslušenství	kus	11,000		0,00	0,00869
59	M	286115900	zátka kanalizace plastové KGM DN 200_specifikace dle PD včetně doplňků a příslušenství	kus	1,000		0,00	0,00050
60	M	286118085	vložka šachtová pro plastové potrubí KG DN 200_specifikace dle PD včetně doplňků a příslušenství	kus	3,000		0,00	0,00135
61	M	286113950	odbočka kanalizační plastová s hrdlem KGEA-200/150/45°_specifikace dle PD včetně doplňků a příslušenství	kus	2,000		0,00	0,00526
62	K	877370420	Montáž odboček na potrubí z PP trub korugovaných DN 300	kus	6,000		0,00	0,00060
63	M	286147720	odbočka 45st. UREA/KG (UR) 315/160mm pro potrubí kanalizační žebrované ULTRA RIB_specifikace dle PD včetně doplňků a příslušenství	kus	2,000		0,00	0,00960
64	M	286147730	odbočka 45st. UREA/UR 315/200mm pro potrubí kanalizační žebrované ULTRA RIB_specifikace dle PD včetně doplňků a příslušenství	kus	4,000		0,00	0,02240
65	K	877370440	Montáž šachtových vložek na potrubí z PP trub korugovaných DN 300	kus	12,000		0,00	0,00120
66	M	286147103	vložka šachtová PP-UR2 10, DN 300_specifikace dle PD včetně doplňků a příslušenství	kus	12,000		0,00	0,02160
67	M	592240340	dno betonové šachtové SU-M 1000 x 785 DN 300 KK 100 x 78,5 x 15 cm_specifikace dle PD včetně doplňků a příslušenství	kus	8,000		0,00	12,91200
68	M	592241680	skruž betonová přechodová TBR-Q 625/600/120 SPK 62,5/100x60x12 cm_specifikace dle PD včetně doplňků a příslušenství	kus	5,000		0,00	2,74000
69	M	592241301	deska betonová přechodová TZK-Q 625/200/120 T 62,5x20x12 cm_specifikace dle PD včetně doplňků a příslušenství	kus	3,000		0,00	1,17900
70	M	592241600	skruž betonová s ocelovými stupadly +PE poviakem TBS-Q 1000/250/120 SP 100x25x12 cm_specifikace dle PD včetně doplňků a příslušenství	kus	2,000		0,00	0,50800
71	M	592241610	skruž betonová s ocelovými stupadly +PE poviakem TBH TBS-Q 1000/500/120 SP 100x50x12 cm_specifikace dle PD včetně doplňků a příslušenství	kus	2,000		0,00	1,01200
72	M	592241620	skruž betonová s ocelovými stupadly +PE poviakem TBH-Q 1000/1000/120 SP 100x100x12 cm_specifikace dle PD včetně doplňků a příslušenství	kus	8,000		0,00	8,10400
73	M	592241750	prsteneček betonový vyrovnávací TBW-Q 625/60/120 62,5x6x12 cm_specifikace dle PD včetně doplňků a příslušenství	kus	5,000		0,00	0,19500
74	M	592241760	prsteneček betonový vyrovnávací TBW-Q 625/80/120 62,5x8x12 cm_specifikace dle PD včetně doplňků a příslušenství	kus	5,000		0,00	0,25500
75	M	592241770	prsteneček betonový vyrovnávací TBW-Q 625/100/120 62,5x10x12 cm_specifikace dle PD včetně doplňků a příslušenství	kus	6,000		0,00	0,38400
76	K	894812262	Revizní a čistící šachta z PP DN 425 poklop litinový plný do teleskopické trubky pro zatížení 40 t	kus	5,000		0,00	0,27270
77	K	899103111	Osazení poklopů litinových nebo ocelových včetně rámu hmotnosti nad 100 do 150 kg	kus	8,000		0,00	0,05616
78	M	552414060	poklop šachtový s rámem DN600 třída D 400, Bituplan s odvětráním_specifikace dle PD včetně doplňků a příslušenství	kus	8,000		0,00	0,80800
82	K	151101101	Zřízení příložného pažení a rozepření stěn rýh hl do 2 m	m2	1 167,249		0,00	0,97875
D	4		Vodorovné konstrukce				0,00	62,04436
89	K	451572111	Lože pod potrubí otevřený výkop z kameniva drobného těženého	m3	27,765		0,00	52,49723

PČ	Typ	Kód	Popis	MJ	Množství	J.cena [CZK]	Cena celkem [CZK]	Hmotnost celkem [t]
90	K	452311151	Podkladní desky z betonu prostého tř. C 20/25 otevřený výkop	m3	3,816		0,00	9,54714
D 8 Trubní vedení								0,00 29,76551
91	K	871313121	Montáž kanalizačního potrubí z PVC těsněné gumovým kroužkem otevřený výkop sklon do 20 % DN 160	m	83,500		0,00	0,00084
92	K	871353121	Montáž kanalizačního potrubí z PVC těsněné gumovým kroužkem otevřený výkop sklon do 20 % DN 200	m	46,000		0,00	0,00046
93	K	871370410	Montáž kanalizačního potrubí korugovaného SN 10 z polypropylenu DN 300	m	125,000		0,00	0,00250
95	K	877355211	Montáž tvarovek z tvrdého PVC-systém KG nebo z polypropylenu-systém KG 2000 jednoosé DN 200	kus	19,000		0,00	0,00019
96	K	877355221	Montáž tvarovek z tvrdého PVC-systém KG nebo z polypropylenu-systém KG 2000 dvouosé DN 200	kus	2,000		0,00	0,00002
99	K	892372111	Zabezpečení konců potrubí DN do 300 při tlakových zkouškách vodou	kus	4,000		0,00	1,84036
101	K	894411221	Zřízení šachet kanalizačních z betonových dílců na potrubí DN nad 200 do 300 dno kamenina	kus	8,000		0,00	18,84592
102	K	894812201	Revizní a čistící šachta z PP šachtové dno DN 425/150 průtočné	kus	1,000		0,00	0,05803
103	K	894812207	Revizní a čistící šachta z PP šachtové dno DN 425/200 s přítokem tvaru T	kus	3,000		0,00	0,25245
104	K	894812208	Revizní a čistící šachta z PP šachtové dno DN 425/200 sběrné tvaru X	kus	1,000		0,00	0,08612
105	K	894812232	Revizní a čistící šachta z PP DN 425 šachtová roura korugovaná bez hrdla světlé hloubky 2000 mm	kus	5,000		0,00	0,09090
106	K	894812242	Revizní a čistící šachta z PP DN 425 šachtová roura teleskopická světlé hloubky 750 mm	kus	5,000		0,00	0,06210
109	K	899331111	Výšková úprava uličního vstupu nebo vpusti do 200 mm zvýšením poklopu	kus	13,000		0,00	5,47040
110	K	899623161	Obetonování potrubí nebo zdiva stok betonem prostým tř. C 20/25 v otevřeném výkopu	m3	1,200		0,00	3,00224
111	K	899643111	Bednění pro obetonování potrubí otevřený výkop	m2	8,800		0,00	0,03538
112	K	899722112	Krytí potrubí z plastů výstražnou fólií z PVC 25 cm	m	251,500		0,00	0,01761
117	K	998276101	Přesun hmot pro trubní vedení z trub z plastických hmot otevřený výkop	t	70,712	880,00	62 226,96	CS ÚRS 2020 02
			předpoklad					"
P			<i>Poznámka k položce:</i>					"
			<i>Poznámka k položce: hmotnost přemístovaných hmot pro oddíl trubní vedení</i>					"
VV			"Celková hmotnost oddílu Trubní vedení"59,321		59,321			"
VV			Součet		59,321			"
			skutečnost		130,033			"
			rozdíl		70,712			"

SOUPIS PRACÍ

Stavba: STAVEBNÍ ÚPRAVY Č.P. 511 PRO LABORATOŘE A ONKOLOGII OBLASTNÍ NEMOCNICE JIČÍN A.S.
 Objekt: D.2-IO 04 - KANALIZACE DEŠŤOVÁ, SPLAŠKOVÁ, JEDNOTNÁ
 Soupis: **IO 04-SK - KANALIZACE-SPOJOVACÍ KRČEK**

Místo: Datum:
 Zadavatel: KRÁLOVÉHRADECKÝ KRAJ Projektant: KANIA a.s. ,
 Uchazeč: GEOSAN GROUP a. s. Zpracovatel: Špálova 80/9,

PČ	Typ	Kód	Popis	MJ	Množství	J.cena [CZK]	Cena celkem [CZK]	Hmotnost celkem [t]
Náklady soupisu celkem							15 335,65	19,71688
D	HSV		Práce a dodávky HSV				15 335,65	19,71688
D	1		Zemní práce				0,00	0,86376
4	K	119001411	Dočasné zajištění potrubí betonového, ŽB nebo kameninového DN do 200	m	8,000		0,00	0,08546
5	K	119001421	Dočasné zajištění kabelů a kabelových tratí ze 3 volně ložených kabelů	m	16,000		0,00	0,59047
10	K	151101101	Zřízení příloženého pažení a rozepření stěn rýh hl do 2 m	m2	224,000		0,00	0,18783
D	4		Vodorovné konstrukce				0,00	16,63878
24	K	451572111	Lože pod potrubí otevřený výkop z kameniva drobného těženého	m3	8,800		0,00	16,63878
D	8		Trubní vedení				0,00	2,21435
25	K	871313121	Montáž kanalizačního potrubí z PVC těsněné gumovým kroužkem otevřený výkop sklon do 20 % DN 160	m	85,500		0,00	0,00086
34	M	286112420	trubka KGEM s hrdlem 150X4,0X5M SN4KOEX,PVC_specifikace dle PD včetně doplňků a příslušenství	kus	3,000		0,00	0,03015
36	M	286113540	koleno kanalizace plastové KGB 125x15°_specifikace dle PD včetně doplňků a příslušenství	kus	1,000		0,00	0,00029
37	M	286113560	koleno kanalizace plastové KGB 125x45°_specifikace dle PD včetně doplňků a příslušenství	kus	21,000		0,00	0,00735
38	M	286115020	redukce kanalizace plastová KGR 125/110_specifikace dle PD včetně doplňků a příslušenství	kus	7,000		0,00	0,00182
40	M	286113610	koleno kanalizace plastové KGB 150x45°_specifikace dle PD včetně doplňků a příslušenství	kus	3,000		0,00	0,00195
41	M	286115060	redukce kanalizace plastová KGR 160/125_specifikace dle PD včetně doplňků a příslušenství	kus	3,000		0,00	0,00123
42	M	286118060	objímka instalační pro plastové potrubí KGPO DN 160_specifikace dle PD včetně doplňků a příslušenství	kus	2,000		0,00	0,00076
43	M	286618420	spojka (pro plastové šachty) "in situ" 150 mm_specifikace dle PD včetně doplňků a příslušenství	kus	1,000		0,00	0,00056
44	K	877315221	Montáž tvarovek z tvrdého PVC-systém KG nebo z polypropylenu-systém KG 2000 dvouosé DN 150	kus	4,000		0,00	0,00004
45	M	286113910	odbočka kanalizační plastová s hrdlem KGEA-150/125/45°_specifikace dle PD včetně doplňků a příslušenství	kus	4,000		0,00	0,00484
46	K	721242116	Lapač střešních splavenin z PP se zápachovou klapkou a lapacím košem DN 125	kus	7,000		0,00	0,01050
47	K	721242115	Lapač střešních splavenin z PP se zápachovou klapkou a lapacím košem DN 110	kus	7,000		0,00	0,01050
50	K	892372111	Zabezpečení konců potrubí DN do 300 při tlakových zkouškách vodu	kus	3,000		0,00	1,37811
51	K	899623161	Obetonování potrubí nebo zdíva stok betonem prostým tř. C 20/25 v otevřeném výkopu	m3	0,300		0,00	0,75056
52	K	899643111	Bednění pro obetonování potrubí otevřený výkop	m2	2,200		0,00	0,00884
53	K	899722112	Krytí potrubí z plastů výstražnou fólií z PVC 25 cm	m	85,500		0,00	0,00599
61	K	998276101	Přesun hmot pro trubní vedení z trub z plastických hmot otevřený výkop	t	17,427	880,00	15 335,65	CS ÚRS 2020 02
			předpoklad					"
P			Poznámka k položce:					"
			Poznámka k položce: hmotnost přemístovaných hmot pro oddíl trubní vedení					"
VV			"Celková hmotnost oddílu Trubní vedení"2,29		2,290			"
VV			Součet		2,290			"
			skutečnost		19,717			"
			rozdíl		17,427			"

SOUPIS PRACÍ

Stavba: STAVEBNÍ ÚPRAVY Č.P. 511 PRO LABORATOŘE A ONKOLOGII OBLASTNÍ NEMOCNICE JIČÍN A.S.

Objekt: **D.2-IO 05 - VODOVOD**

Místo:

Datum:

Zadavatel: KRÁLOVÉHRADECKÝ KRAJ

Projektant: KANIA a.s. ,
Špálova 80/9,

Uchazeč: GEOSAN GROUP a. s.

Zpracovatel:

PČ	Typ	Kód	Popis	MJ	Množství	J.cena [CZK]	Cena celkem [CZK]	Hmotnost celkem [t]
Náklady soupisu celkem							23 744,48	32,50836
D	HSV		Práce a dodávky HSV				23 744,48	32,50836
D	1		Zemní práce				0,00	1,07829
4	K	119001411	Dočasné zajištění potrubí betonového, ŽB nebo kameninového DN do 200	m	8,000		0,00	0,08546
5	K	119001421	Dočasné zajištění kabelů a kabelových tratí ze 3 volně ložených kabelů	m	17,000		0,00	0,62737
10	K	151101101	Zřízení příložného pažení a rozepření stěn rýh hl do 2 m	m2	435,840		0,00	0,36546
D	4		Vodorovné konstrukce				0,00	28,32752
22	K	451572111	Lože pod potrubí otevřený výkop z kameniva drobného těženého	m3	14,982		0,00	28,32752
D	8		Trubní vedení				0,00	3,10256
51	K	892372111	Zabezpečení konců potrubí DN do 300 při tlakových zkouškách vodou	kus	1,000		0,00	0,46009
54	K	899623161	Obetonování potrubí nebo zdiva stok betonem prostým tř. C 20/25 v otevřeném výkopu	m3	1,050		0,00	2,57595
55	K	899643111	Bednění pro obetonování potrubí otevřený výkop	m2	7,700		0,00	0,03094
56	K	899721111	Signalizační vodič DN do 150 mm na potrubí PVC	m	135,000		0,00	0,02565
57	K	899722112	Krytí potrubí z plastů výstražnou fólií z PVC 25 cm	m	135,000		0,00	0,00992
65	K	998276101	Přesun hmot pro trubní vedení z trub z plastických hmot otevřený výkop	t	26,982	880,00	23 744,48	CS ÚRS 2020 02
			předpoklad					"
P			<i>Poznámka k položce:</i>					"
			<i>Poznámka k položce: hmotnost přemístovaných hmot pro oddíl trubní vedení</i>					"
VV			"Celková hmotnost oddílu Trubní vedení"5,526		5,526			"
VV			Součet		5,526			"
			skutečnost		32,508			"
			rozdíl		26,982			"

SOUPIS PRACÍ

Stavba:

STAVEBNÍ ÚPRAVY Č.P. 511 PRO LABORATOŘE A ONKOLOGII OBLASTNÍ NEMOCNICE JIČÍN A.S.

Objekt:

D.1-IO 10 - PLYNOVOD

Místo:

Datum:

Zadavatel: KRÁLOVÉHRADECKÝ KRAJ

Projektant: KANIA a.s. ,
Špálova 80/9,

Uchazeč: GEOSAN GROUP a. s.

Zpracovatel:

PČ	Typ	Kód	Popis	MJ	Množství	J.cena [CZK]	Cena celkem [CZK]	Hmotnost celkem [t]
Náklady soupisu celkem							74 381,64	7,67996
D	HSV		Práce a dodávky HSV				74 381,64	7,67996
D	1		Zemní práce				0,00	0,78564
4	K	119001411	Dočasné zajištění potrubí betonového, ŽB nebo kameninového DN do 200	m	4,000		0,00	0,01068
5	K	119001421	Dočasné zajištění kabelů a kabelových tratí ze 3 volně ložených kabelů	m	18,000		0,00	0,66428
10	K	151101101	Zřízení příložného pažení a rozepření stěn rýh hl do 2 m	m2	132,000		0,00	0,11068
D	4		Vodorovné konstrukce				0,00	6,80677
22	K	451572111	Lože pod potrubí otevřený výkop z kameniva drobného těženého	m3	3,600		0,00	6,80677
D	8		Trubní vedení				0,00	0,08755
24	M	286134930	potrubí plynovodní PE100 SDR 11, tyče 12 m, se signalizační vrstvou, 50 x 4,6 mm_specifikace dle PD včetně doplňků a příslušenství	m	60,000		0,00	0,04020
26	M	286159710	elektrospojka SDR 11, PE 100, PN 16 d 50_specifikace dle PD včetně doplňků a příslušenství	kus	4,000		0,00	0,00052
28	M	286149330	elektrokoleno 90°, PE 100, PN 16, d 50_specifikace dle PD včetně doplňků a příslušenství	kus	4,000		0,00	0,00080
30	M	286149760	elektroredukcce, PE 100, PN 16, d 63-50_specifikace dle PD včetně doplňků a příslušenství	kus	1,000		0,00	0,00019
32	M	286149770	elektroredukcce, PE 100, PN 16, d 90-63_specifikace dle PD včetně doplňků a příslušenství	kus	1,000		0,00	0,00043
33	M	286159740	elektrospojka SDR 11, PE 100, PN 16 d 90_specifikace dle PD včetně doplňků a příslušenství	kus	1,000		0,00	0,00039
34	M	286145618	elektropřechodka PE/ocel, SDR11, PE100, PN 16, d 90/DN 80_specifikace dle PD včetně doplňků a příslušenství	kus	1,000		0,00	0,00039
36	M	286149388	kulový kohout z PE-HD, SDR 11, PE 100, PN 10, d 50_specifikace dle PD včetně doplňků a příslušenství	kus	1,000		0,00	0,00250
37	M	286012902	SOUPRAVA ZEMNÍ TELESKOPIČKÁ KH T pro plynový uzávěr -0,7-1,1m, d 50-225_specifikace dle PD včetně doplňků a příslušenství	KS	1,000		0,00	0,00500
38	M	286175500	PLOVOUCÍ LITINOVÝ POKLOP PRO PLYN(žlutá barva víčka)_specifikace dle PD včetně doplňků a příslušenství	KS	1,000		0,00	0,02000
46	K	899721111	Signalizační vodič DN do 150 mm na potrubí PVC	m	65,000		0,00	0,01235
47	K	899722112	Krytí potrubí z plastů výstražnou fólií z PVC 25 cm	m	65,000		0,00	0,00478
54	K	998276101	Přesun hmot pro trubní vedení z trub z plastických hmot otevřený výkop	t	7,590	9 800,00	74 381,64	CS ÚRS 2020 02
			předpoklad					"
P			Poznámka k položce:					"
			Poznámka k položce: hmotnost přemístovaných hmot pro oddíl trubní vedení					"
VV			"Celková hmotnost oddílu Trubní vedení"0,09		0,090			"
VV			Součet		0,090			"
			skutečnost		7,680			"
			rozdíl		7,590			"

SOUPIS PRACÍ

Stavba:

STAVEBNÍ ÚPRAVY Č.P. 511 PRO LABORATOŘE A ONKOLOGII OBLASTNÍ NEMOCNICE JIČÍN A.S.

Objekt:

D.1-IO 10 - PLYNOVOD

ZL 009 Plynovod

Datum:

Zadavatel: KRÁLOVÉHRADECKÝ KRAJ

Projektant: KANIA a.s. ,
Špálova 80/9,

Uchazeč: GEOSAN GROUP a. s.

Zpracovatel:

PČ	Typ	Kód	Popis	MJ	Množství	J.cena [CZK]	Cena celkem [CZK]	Hmotnost celkem [t]
Náklady soupisu celkem							138 352,39	14,38759
D	HSV		Práce a dodávky HSV				138 352,39	14,38759
D	1		Zemní práce				0,00	0,22782
10	K	151101101	Zřízení příložného pažení a rozepření stěn rýh hl do 2 m	m2	271,700		0,00	0,22782
D	4		Vodorovné konstrukce				0,00	14,01061
22	K	451572111	Lože pod potrubí otevřený výkop z kameniva drobného těženého	m3	7,410		0,00	14,01061
D	8		Trubní vedení				0,00	0,14916
24	M	286134930	potrubí plynovodní PE100 SDR 11, tyče 12 m, se signalizační vrstvou, 50 x 4,6 mm_specifikace dle PD včetně doplňků a příslušenství	m	123,500		0,00	0,08275
26	M	286159710	elektrospojka SDR 11, PE 100, PN 16 d 50_specifikace dle PD včetně doplňků a příslušenství	kus	4,000		0,00	0,00052
28	M	286149330	elektrokoleno 90°, PE 100, PN 16, d 50_specifikace dle PD včetně doplňků a příslušenství	kus	6,000		0,00	0,00120
30	M	286149760	elektroredukcce, PE 100, PN 16, d 63-50_specifikace dle PD včetně doplňků a příslušenství	kus	1,000		0,00	0,00019
32	M	286149770	elektroredukcce, PE 100, PN 16, d 90-63_specifikace dle PD včetně doplňků a příslušenství	kus	1,000		0,00	0,00043
33	M	286159740	elektrospojka SDR 11, PE 100, PN 16 d 90_specifikace dle PD včetně doplňků a příslušenství	kus	1,000		0,00	0,00039
34	M	286145618	elektropřechodka PE/ocel, SDR11, PE100, PN 16, d 90/DN 80_specifikace dle PD včetně doplňků a příslušenství	kus	1,000		0,00	0,00039
36	M	286149388	kulový kohout z PE-HD, SDR 11, PE 100, PN 10, d 50_specifikace dle PD včetně doplňků a příslušenství	kus	1,000		0,00	0,00250
37	M	286012902	SOUPRAVA ZEMNÍ TELESKOPICKÁ KH T pro plynový uzávěr -0,7-1,1m, d 50-225_specifikace dle PD včetně doplňků a příslušenství	KS	1,000		0,00	0,00500
38	M	286175500	PLOVOUCÍ LITINOVÝ POKLOP PRO PLYN(žlutá barva víčka)_specifikace dle PD včetně doplňků a příslušenství	KS	1,000		0,00	0,02000
46	K	899721111	Signalizační vodič DN do 150 mm na potrubí PVC	m	135,850		0,00	0,02581
47	K	899722112	Krytí potrubí z plastů výstražnou fólií z PVC 25 cm	m	135,850		0,00	0,00998
54	K	998276101	Přesun hmot pro trubní vedení z trub z plastických hmot otevřený výkop	t	14,118	9 800,00	138 352,39	CS ÚRS 2020 02
			předpoklad					"
P			Poznámka k položce:					"
			Poznámka k položce: hmotnost přemístovaných hmot pro oddíl trubní vedení					"
VV			"Celková hmotnost oddílu Trubní vedení"0,09			0,270		"
VV			Součet			0,270		"
			skutečnost			14,388		"
			rozdíl			14,118		"

Váš dopis značky / Ze dne

Naše značka: ZL 40-221128

Číslo zakázky: 15033

Vyřizuje/ Tel.: Ing. Ondřej Fabián, [REDACTED]

Datum: 28.11.2022

Geosan Group a.s.

**U Nemocnice 430
280 02 Kolín III**

IČO: 281 69 522

Doručováno elektronicky

Vyjádření autorského dozoru ke změnovému listu č. 40

Dobrý den,

Viz níže posíláme vyjádření ke změnovému listu č. 40.

Zhotovitel stavby Geosan Group a.s., na základě zadávací projektové dokumentace provádí práce na sítích technické infrastruktury.

Na základě zjištění nebyly v rámci zadávací dokumentace u některých položek jednotlivých VV dopočítány přesuny hmot pro jednotlivé materiály.

Tento změnový list řeší jejich doplnění.

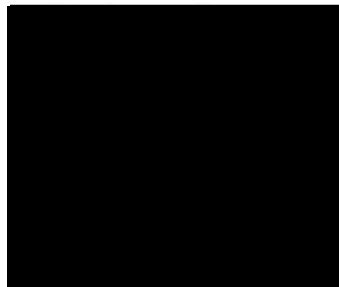
Tyto položky a práce nebyly součástí zadávací dokumentace.

Vliv na termín: bez vlivu
Vliv na kvalitu: bez vlivu
Vliv na finance: vícepráce

AD Kania a.s. po prostudování předložených podkladů souhlasí s předloženým změnovým listem č. 40.

S pozdravem

.....
Za autorský dozor stavby:
Ing. Ondřej Fabián
Kania a.s.



ZMĚNOVÝ LIST				041	
Odpočet nerealizovaných tras elektro					
Stavba:		Oblastní nemocnice Jičín – Novostavba pavilonu „A“ pro laboratoře a onkologii			
Objekt:		SO 01 Pavilon A			
Předkládá:		Geosan Group a.s.		Datum:	12.10.2022
Odesláno / předáno:		Přílohy / počet listů			
poštou	<input type="checkbox"/>	1) Položkový rozpočet změny	<input type="checkbox"/>	1	listů
e-mailem	<input checked="" type="checkbox"/>	2) Projektové podklady	<input type="checkbox"/>		listů, výkresů
osobně	<input type="checkbox"/>	3) Fotodokumentace a ostatní přílohy	<input type="checkbox"/>	1	listů
1 Technický popis změny:					
1.1 Popis původního řešení:					
Dle PD.					
1.2 Popis nového řešení:					
Vypuštění zdvojených rozvodů v pavilonu A, v náhradním zdroji byly ponechány.					
2 Zdůvodnění změny:					
Jedná se o změny, jejíž potřeba vznikla v důsledku okolností, které zhotovitel jednající s náležitou péčí nemohl předvídat. Změna nemění celkovou povahu veřejné zakázky. Z důvodu dopracování projektu "Náhradní zdroj", který se realizuje zároveň s pavilonem A, došlo ke zdvojení rozvodů, které jsou jak v pavilonu A tak i v Náhradním zdroji, z důvodu realizace PD v jiných časech. Po konzultaci obou AD, byly tyto kabely sjednoceny. Z pavilonu A, byly vyškrtnuty a ponechány v náhradním zdroji.					
3 Vliv na dopracování projektové dokumentace:		<input type="checkbox"/>	ANO	<input checked="" type="checkbox"/>	NE
4 Dopad do smluvních termínů:		<input type="checkbox"/>	ANO (uvést návrh prodloužení lhůty smluvního termínu)	<input checked="" type="checkbox"/>	NE
5 Náklady:	Cena méněprací (odpočet):	-	-508 664,18 Kč	bez DPH	
	Cena víceprací (přípočet):	+	0,00 Kč	bez DPH	
	Výsledná ceny změny:			-508 664,18 Kč	bez DPH
6 Schválil:					
za zhotovitele:	za TDS:	za TDS - specialistu:	za AD:	za uživatele:	za objednatele:
GEOSAN GROUP a.s.	SP + ERV + RSTAV	SP + ERV + RSTAV	KANIA a.s.	ON Jičín a.s.	Královéhradecký kraj

SOUPIS PRACÍ

Stavba: STAVEBNÍ ÚPRAVY Č.P. 511 PRO LABORATOŘE A ONKOLOGII OBLASTNÍ NEMOCNICE JIČÍN A.S.

Objekt: **D.2-IO 07 - HLAVNÍ ROZVODY NN - PŘÍPOJKA NN**

Místo:
Zadavatel: KRÁLOVÉHRADECKÝ KRAJ
Uchazeč: GEOSAN GROUP a. s.

Datum: 28.04.2021
Projektant: KANIA a.s. , Špálova
80/9, Ostrava
Zpracovatel:

PČ	Typ	Kód	Popis	MJ	Množství	J.cena [CZK]	Cena celkem [CZK]	Cenová soustava
----	-----	-----	-------	----	----------	--------------	-------------------	-----------------

Náklady soupisu celkem

-508 664,18

o D1 Elektroinstalace, materiál vč. montáže

-508 664,18

o D2 NN EL. PŘÍPOJKA

-508 664,18

1	K	Pol495	Kabel AYKY 4Jx240 pevně na kabel. žebříku, dle č.v. D.2-IO 07-02	m	-185,000	351,30	-64 989,58	CS VLASTNÍ
3	K	Pol497	Spojky pro kabel 4x240, dle č.v. D.2-IO 07-02	ks	-7,000	5 722,99	-40 060,94	CS VLASTNÍ
8	K	Pol502	Chránička 09125, dle č.v. D.2-IO 07-02	m	-128,000	98,55	-12 614,35	CS VLASTNÍ
9	K	Pol503	Rozpěrky pro tuhou dvouplášťovou korugovanou chráničku, 07125/8, dle č.v. D.2-IO 07-02	ks	-129,000	336,11	-43 358,55	CS VLASTNÍ
10	K	Pol504	Rozpěrky pro tuhou dvouplášťovou korugovanou chráničku, 07125/10, dle č.v. D.2-IO 07-02	ks	-129,000	392,52	-50 634,56	CS VLASTNÍ
17	K	Pol510	Výkop rýhy š1500x1600mm,řez "2" tř.3, vč. pažení, dle č.v. D.2-IO 07-02	m	-85,000	722,80	-61 438,00	CS VLASTNÍ
18	K	Pol511	Zához rýhy š1500x1600mm, řez "2", tř.3, dle č.v. D.2-IO 07-02	m	-85,000	321,10	-27 293,50	CS VLASTNÍ
25	K	Pol455	Betonové lože, dle č.v.D.2-IO 01.2-02	m3	-24,000	2 415,00	-57 960,00	CS VLASTNÍ
26	K	Pol518	Odvoz zeminy, dle č.v.D.2-IO 01.2-02	m3	-44,000	66,70	-2 934,80	CS VLASTNÍ
27	K	Pol457	Úprava zeminy do výkopu, dle č.v.D.2-IO 01.2-02	m3	-24,000	166,80	-4 003,20	CS VLASTNÍ
29	K	Pol459	Výstražná folie š33 cm, dle č.v.D.2-IO 01.2-02	m	-85,000	6,14	-521,90	CS VLASTNÍ
30	K	Pol519	Komory v trase kabelů, dle PD stavby, dle č.v. D.2-IO 01.1-02	ks	-4,000	35 713,70	-142 854,80	CS VLASTNÍ



ZMĚNOVÝ LIST

042**Změna konstrukčního řešení schodiště**

Stavba:	Oblastní nemocnice Jičín – Novostavba pavilonu „A“ pro laboratoře a onkologii		
Objekt:	SO 01 Pavilon A		
Předkládá:	Geosan Group a.s.	Datum:	06.10.2022

Odesláno / předáno:		Přílohy / počet listů	
poštou		1) Položkový rozpočet změny	1 listů
e-mailem	X	2) Projektové podklady	6 listů, výkresů
osobně		3) Fotodokumentace a ostatní přílohy	7 listů

1 Technický popis změny:

1.1 Popis původního řešení:

Dle PD - železobeton

1.2 Popis nového řešení:

Schodiště je provedeno jako prefabrikované.

2 Zdůvodnění změny:

Dochází ke změně materiálu, kdy se jedná o srovnatelný druh materiálu, cena materiálu je stejná, ale kvalitativně vyšší. Nejedná se o podstatnou změnu závazku.

Záměna materiálu na schodišti v pavilonu A (monolitická ŽB kce/prefabrikát). Původní řešení obsahovalo realizaci přímo na stavbě (montáž bednění, vložení ocel výtzuže, vlastní betonáž včetně ztuhnutí betonové směsy, přesuny materiálu pomocí jeřábu). Toto řešení bylo nahrazeno prefa výrobkem, který obsahuje materiálově stejné složení (bednění, železo, beton, přesun výrobku pomocí jeřábu). Toto řešení je výhodnější z důvodu minimalizace způsobených chyb lidským faktorem přímo na stavbě.

3 Vliv na dopracování projektové dokumentace:	<input type="checkbox"/>	ANO	<input checked="" type="checkbox"/>	NE
--	--------------------------	------------	-------------------------------------	-----------

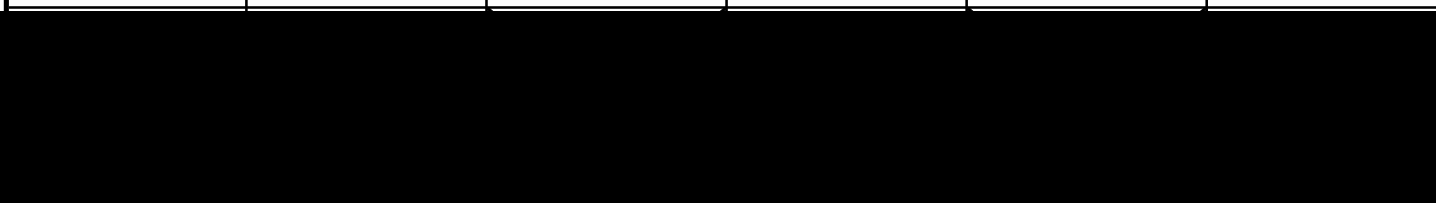
15033-DPS-D.1.2-SO 01-18, 15033-DPS-D.1.2-SO 01-19

4 Dopad do smluvních termínů:	<input type="checkbox"/>	ANO (uvést návrh prodloužení lhůty smluvního termínu)	<input checked="" type="checkbox"/>	NE
--------------------------------------	--------------------------	---	-------------------------------------	-----------

5 Náklady:	Cena méněprací (odpočet):	-	-690 367,26 Kč	bez DPH
	Cena víceprací (přípočet):	+	690 367,26 Kč	bez DPH
	Výsledná ceny změny:		0,00 Kč	bez DPH

6 Schválil:

za zhotovitele:	za TDS:	za TDS - specialistu:	za AD:	za uživatele:	za objednatele:



GEOSAN GROUP a.s.	SP + ERV + RSTAV	SP + ERV + RSTAV	KANIA, a.s.	ON Jičín a.s.	Královéhradecký kraj
-------------------	------------------	------------------	-------------	---------------	----------------------

SOUPIS PRACÍ

Stavba:

STAVEBNÍ ÚPRAVY Č.P. 511 PRO LABORATOŘE A ONKOLOGII OBLASTNÍ NEMOCNICE JIČÍN A.S.

Objekt:

SO 01 - PAVILON A

Soupis:

D.1.2 - Stavebně konstrukční řešení

Úroveň 3:

D.1.2.1 - Stavebně konstrukční řešení - betonové konstrukce

Místo:

Jičín

Datum:

28.04.2021

Zadavatel:

KRÁLOVÉHRADECKÝ KRAJ

Projektant:

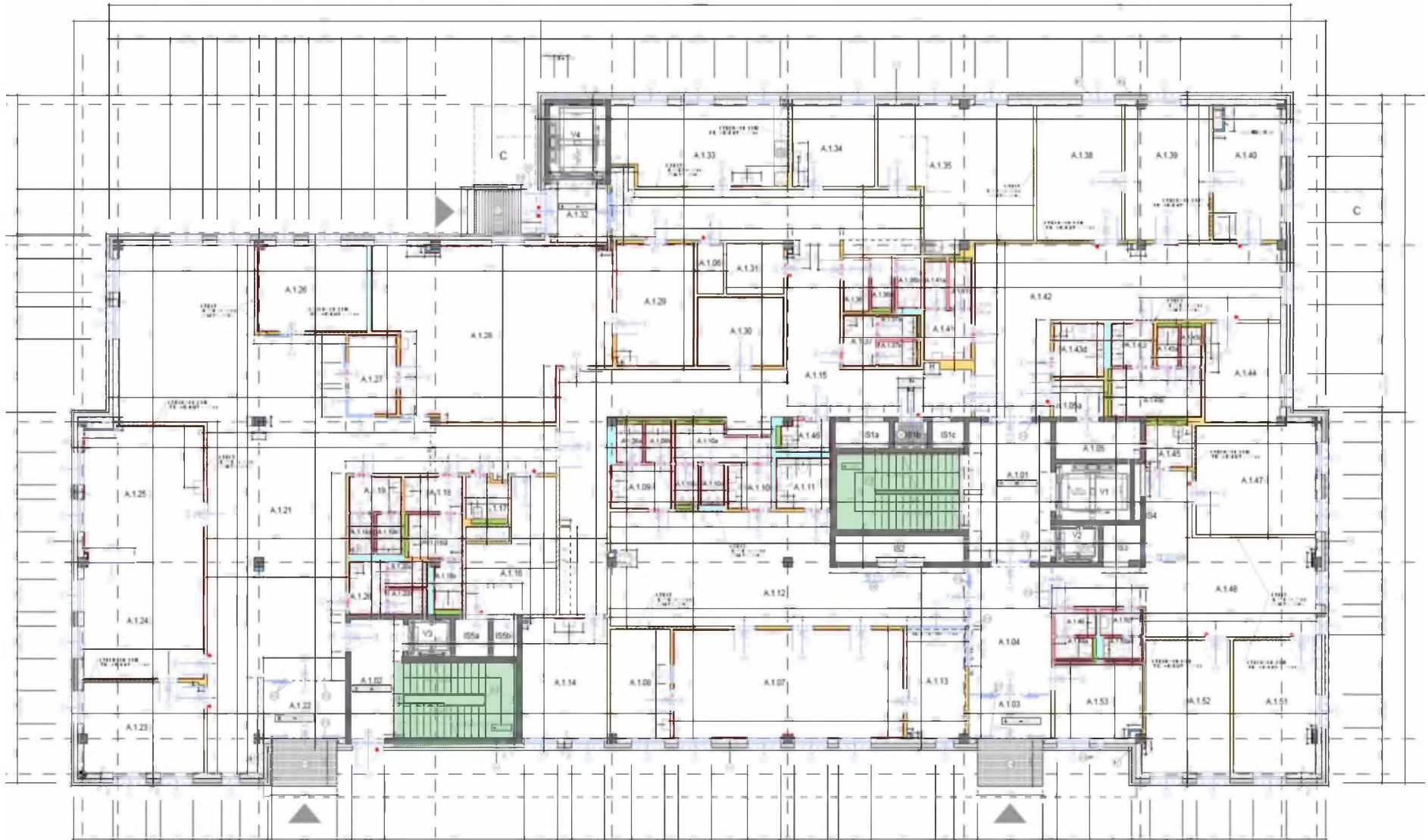
KANIA a.s., Špálova
80/9, Ostrava

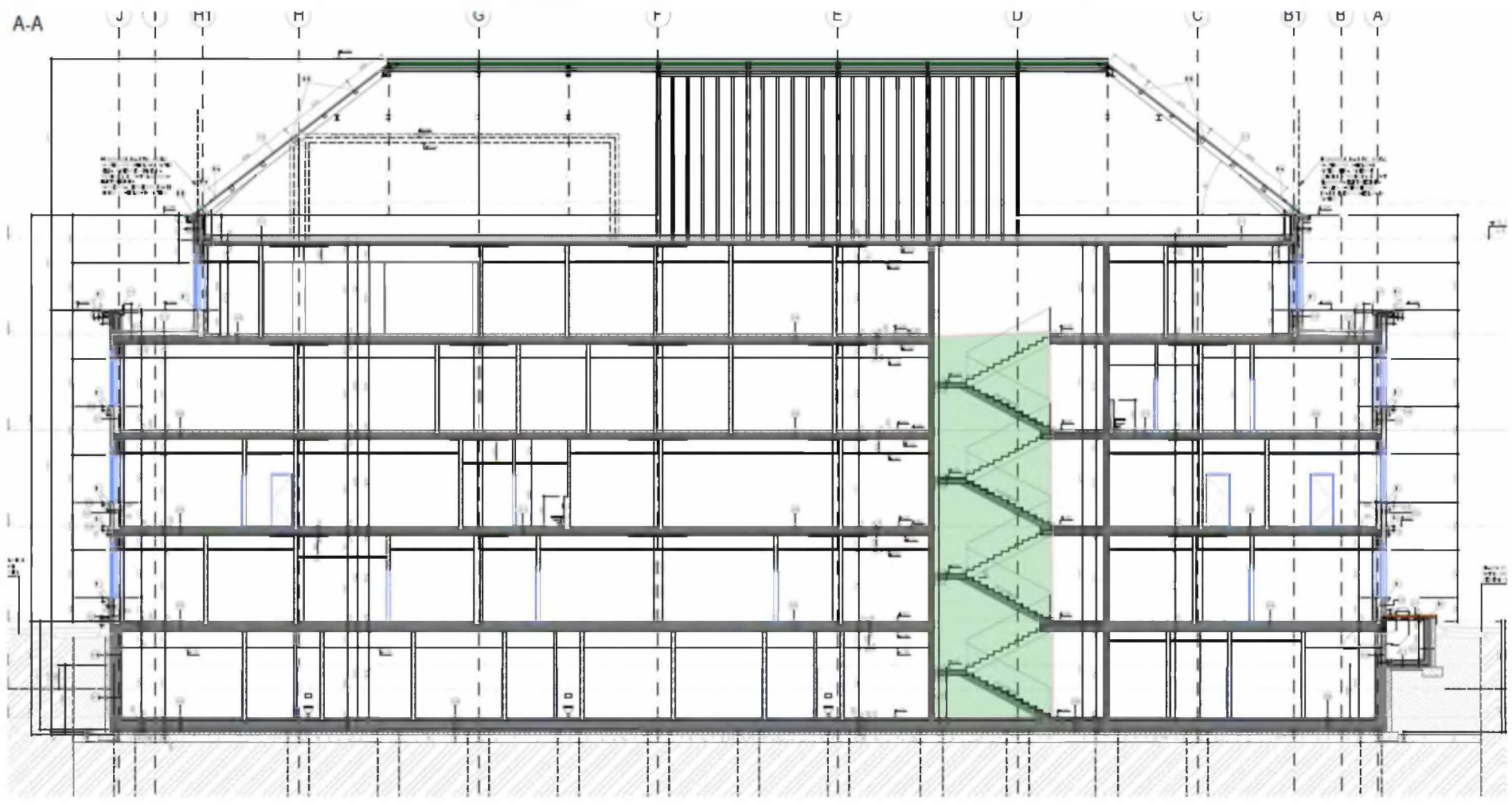
Uchazeč:

GEOSAN GROUP a. s.

Zpracovatel:

PČ	Typ	Kód	Popis	MJ	Množství	J.cena [CZK]	Cena celkem [CZK]
Náklady soupisu celkem							0,00
D	HSV		Práce a dodávky HSV				0,00
D	4		Vodorovné konstrukce				19 037,75
N	K		Schodiště RA0	ks	1	34 980,00	34 980,00
N	K		Schodiště RA1	ks	4	34 980,00	139 920,00
N	K		Schodiště RA2	ks	4	34 980,00	139 920,00
N	K		Schodiště RA3	ks	1	34 980,00	34 980,00
N	K		Schodiště RD0	ks	1	31 579,90	31 579,90
N	K		Schodiště RD1	ks	3	31 579,90	94 739,70
N	K		Schodiště RD2	ks	4	31 579,90	126 319,60
N	K		Ložisko L1	ks	1	45 382,06	45 382,06
N	K		Ložisko L2	ks	1	42 546,00	42 546,00
VV							
49	K	430321414	Schodišťová konstrukce a rampa ze ŽB tř. C 25/30	m3	-43,120	3 260,12	-140 576,37
VV			"viz v.č. D.1.2.1_SO01_001/301, detaily, TZ"				
VV			"odměřeno elektronicky"				
VV			"1.PP" 8,6		8,600		
VV			"1.NP" 8,6		8,600		
VV			"2.NP" 8,6		8,600		
VV			"3.NP" 8,6		8,600		
VV			"4.NP" 4,8		4,800		
VV			Mezisoučet		39,200		
VV			"přesahy/výklenky a ostatní/napojení_viz dílenská dokumentace" 0,1*39,2		3,920		
VV			Součet		-43,120		
50	K	430361821	Výztuž schodišťové konstrukce a rampy betonářskou ocelí 10 505	t	-4,715	28 267,42	-133 280,89
VV			"viz v.č. D.1.2.1_SO01_001/301, detaily, TZ"				
VV			"odměřeno elektronicky_viz výkaz"				
VV			"1.PP" 0,9		0,900		
VV			"1.NP" 0,9		0,900		
VV			"2.NP" 0,9		0,900		
VV			"3.NP" 0,9		0,900		
VV			"4.NP" 0,5		0,500		
VV			Mezisoučet		4,100		
VV			"POMOCNÁ A ROZDĚLOVACÍ VÝZTUŽ_bude odsouhlaseno v dílenské dokumentaci" 0,15*4,1		0,615		
VV			Součet		-4,715		
51	K	431351125	Zřízení bednění podest schodišť a ramp křivočarých v do 4 m	m2	-215,600	1 077,70	-232 352,12
VV			"viz v.č. D.1.2.1_SO01_001/301, detaily, TZ"				
VV			"odměřeno elektronicky"				
VV			"1.PP" 43,0		43,000		
VV			"1.NP" 43,0		43,000		
VV			"2.NP" 43,0		43,000		
VV			"3.NP" 43,0		43,000		
VV			"4.NP" 24,0		24,000		
VV			Mezisoučet		196,000		
VV			"přesahy/výklenky a ostatní/napojení_viz dílenská dokumentace" 0,1*196,0		19,600		
VV			Součet		-215,600		
52	K	431351126	Odstranění bednění podest schodišť a ramp křivočarých v do 4 m	m2	-215,600	247,34	-53 326,50
53	K	434351141	Zřízení bednění stupňů přímočarých schodišť	m2	-84,370	1 077,70	-90 925,55
VV			"viz v.č. D.1.2.1_SO01_001/301, detaily, TZ"				
VV			"1.PP" 0,2*((26*1,55)+(26*1,4))		15,340		
VV			"1.NP" 0,2*((26*1,55)+(26*1,4))		15,340		
VV			"2.NP" 0,2*((26*1,55)+(26*1,4))		15,340		
VV			"3.NP" 0,2*((26*1,55)+(26*1,4))		15,340		
VV			"4.NP" 0,2*((26*1,55)+(26*1,4))		15,340		
VV			Mezisoučet		76,700		
VV			"přesahy/výklenky a ostatní/napojení_viz dílenská dokumentace" 0,1*76,7		7,670		
VV			Součet		-84,370		
54	K	434351142	Odstranění bednění stupňů přímočarých schodišť	m2	-84,370	247,34	-20 868,08
D	998		Přesun hmot				-19 037,75
58	K	998012103	Přesun hmot pro budovy monolitické s vyzdívaným obvodovým pláštěm v do 24 m	t	-114,067	166,90	-19 037,75





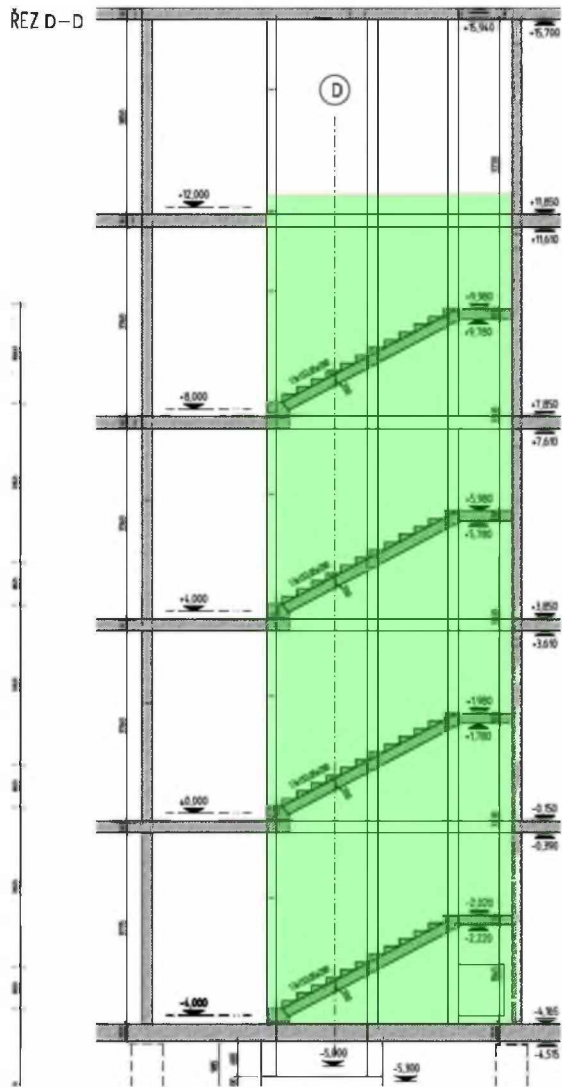
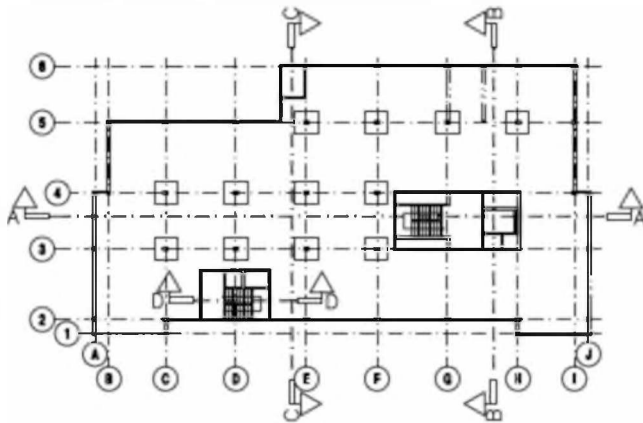
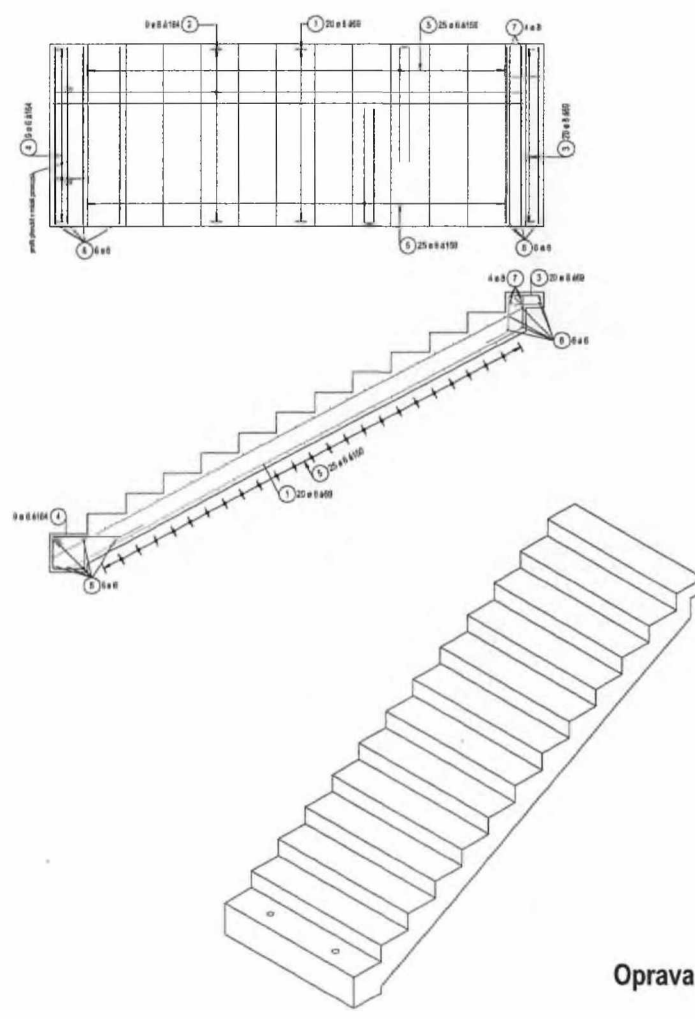
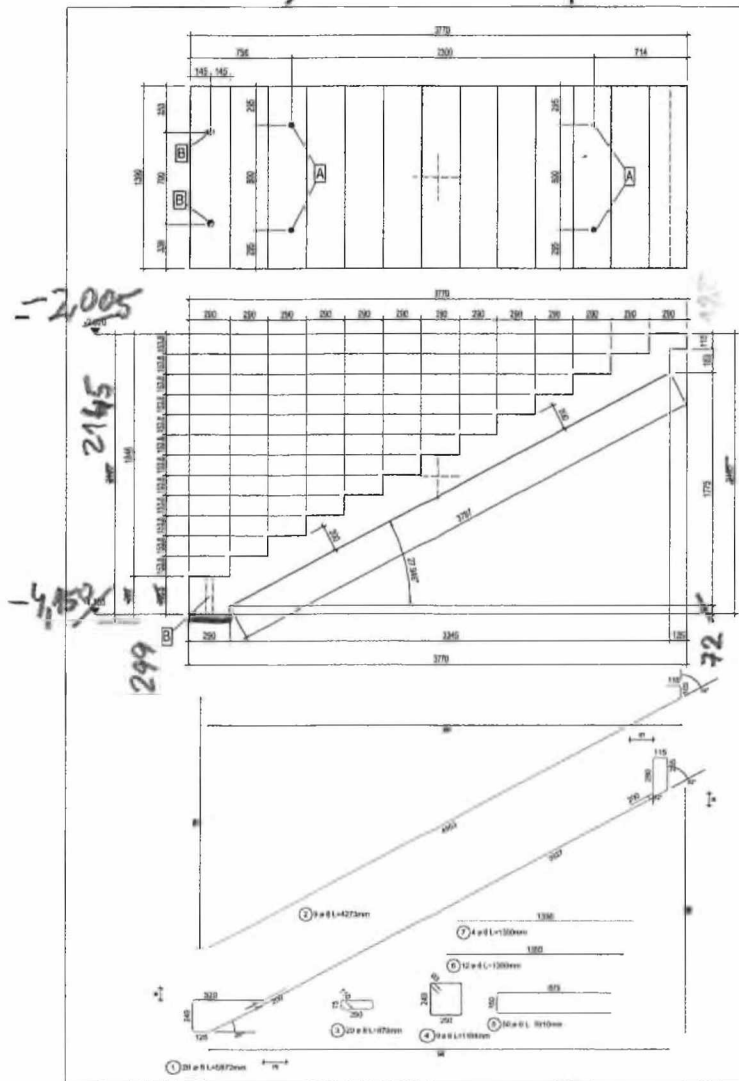


SCHÉMA UMÍSTĚNÍ ŘEZŮ DLE 1.NP





Výkaz výztuže včetně tvaru prutů

Pol.	Ks	Ø	Jednotl. délka [m]	Tvar prutu s popiskem (bez měřítka)	Celková délka [m]	Hmotnost [kg]
1	20	8	5,87		117,44	46,29
2	9	8	4,27		38,46	16,19
3	20	8	0,87		17,40	6,87
4	9	8	1,14		10,86	2,37
5	80	8	1,91		65,80	21,20
6	12	8	1,35		16,20	3,60
7	4	8	1,35		5,40	2,13
Celková hmotnost [kg]:						97,93

OPUKVY A SOUŠEVÍ		POČET	OBJEM	SMYK
A	Zavěsní užitkový Póster železný Ø6,0-Ø6,393 RDNZ	4ks		
B	Protizluz D=50mm	2ks		
CELKOVĚ		6ks	1,557 m ²	3 900 kg

MĚŘÍTKO MANIPULAČNÍ PLOŠEJ BETONOVÉ DESKY			
POŘIZOVÁ ÚPRAVA: STĚNA-PRŮVLÍČNÝ (BEZMĚRA)			
PRŮVLÍČNÝ ÚPRAVA	ZÁKLADNÍ ÚPRAVA	POKRYV NEMĚŘENÝ (NEBO) NA VÝKRES, PŘEDPOKLÁDÁ: ZNĚNÍ VŠECH ÚPRAV	MIN. 28mm

Výpracovatel (akreditovaný projektant): pb Pavel Banzel Dubánská 132/113 251 01 Dobruška 031 832 888	Objekt: Oblastní nemocnice Jičín - státního pavilonu A pro laboratorní a oškolný Běžanová 512, 506 01 Jičín SO 01 - Novostavba pavilonu A Oškolný dokumentace schodiště	Pracovní číslo: Nástupní schodišťové rameno RD 0 (1pp - suterén)	Pracovní číslo: RDO
--	---	---	-------------------------------

Oprava 2022+06+02