



Střední odborná škola veterinární,  
Hradec Králové – Kukleny, Pražská 68

Pražská třída 68/18, 500 04 Hradec Králové; IČO 62690281. č.ú. 3336511/0710 ČNB Hradec Králové, tel: 495 535 386. fax: 495 535 400. e-mail: kancelar@sosovet.cz

Příloha č. 3

## KUPNÍ SMLOUVA Na dodávku Nákup učebních pomůcek – Část A

### I. Smluvní strany

#### 1. Střední odborná škola veterinární Hradec Králové – Kukleny, Pražská 68

Se sídlem: Pražská 68/18, 500 04 Hradec Králové  
Zastoupena: Ing. Bc. Hanou Rubáčkovou, ředitelkou školy  
Ve věcech dodávky pověřena: Monika Novotná  
IČO: 62690281. Nejsme plátcí DPH.  
Bank. spoj.: Česká národní banka Hradec Králové, č.ú.: 3336511 / 0710  
Telefon: 495 535 386

Osoba oprávněná jednat ve věcech realizace: Monika Novotná  
Email: kancelar@sosvet.cz

(dále jen „objednatel“)

#### 1. Obchodní firma **M e d i m spol. s r.o.**

Se sídlem: Selská 38/80, 614 00 Brno  
Zastoupena: Vladimírem Pelánkem, jednatelem  
IČ: 47903279  
DIČ: CZ47903279  
Bankovní spojení: Komerční banka, a.s.  
Číslo účtu: 259800621/0100

Zapsána v obchodním rejstříku vedeném Krajským soudem v Brně, oddíl C, vložka 9264

Osoba oprávněná jednat ve věcech realizace : Michal Pelánek  
tel.: +420 545 235 668  
mail: michal.pelanek@medim.info

(dále jen „dodavatel“)

### II. Základní ustanovení

1. Tento smluvní vztah se posuzuje dle § 2079 a nasl. zákona č. 89/2012 Sb., občanský zákoník, v platném znění, upravující kupní smlouvu.
2. Smluvní strany prohlašují, že údaje uvedené v čl. I této smlouvy jsou v souladu s právní skutečností v době uzavření smlouvy. Smluvní strany se zavazují, že změny dotčených

údajů oznámí bez prodlení písemně druhé smluvní straně. V případě změny účtu dodavatele je dodavatel povinen rovněž doložit vlastnictví k novému účtu, a to kopií příslušné smlouvy nebo potvrzením peněžního ústavu. Při změně identifikačních údajů smluvních stran včetně změny účtu není nutné uzavírat ke smlouvě dodatek.

3. Smluvní strany prohlašují, že osoby podepisující tuto smlouvu jsou k tomuto úkonu oprávněny.
4. Dodavatel prohlašuje, že je odborně způsobilý k zajištění předmětu plnění podle této smlouvy.
5. Dodavatel potvrzuje, že si prostudoval a detailně se seznámil se zadávacími podmínkami a tímto zároveň prověděl, že závazné podklady týkající se předmětu smlouvy nemají zjevné vady a nedostatky. Dodávka je takto možná realizovat za smluvní cenu uvedenou v článku V odst. 1 této smlouvy.

Účelem smlouvy je zajištění dodávky Nákup učebních pomůcek – Část A pro organizaci Střední odborná škola veterinární Hradec Králové – Kukleny, Pražská 68, příspěvková organizace.

6. Předmět zakázky je blíže specifikován v příloze č. 1 této výzvy.

### **III.**

#### **Předmět smlouvy**

1. Dodavatel se zavazuje dodat objednateli zboží uvedené v článku II. odst. 6. smlouvy v rozsahu dle:

Specifikace viz příloha č. 1 výzvy k podání nabídky,  
(dále jen „dodávka“).

2. Součástí dodávky je také:

- Dodání předmětu koupě do místa plnění – Střední odborná škola veterinární, Hradec Králové-Kukleny, Pražská 68
- Dodávka návodu k obsluze v českém jazyce
- Předání záručních listů v českém jazyce
- Instalace a ukázka funkčnosti dodaných výrobků
- Standardní proškolení práce s dodanými výrobky

### **IV.**

#### **Doba a místo plnění**

- Místem plnění je budova školy Střední odborná škola veterinární Hradec Králové – Kukleny, Pražská 68
- Dodavatel se zavazuje dodat předmět dodávky zadavateli do 23. 9. 2022.

**V.**  
**Cena dodávky**

1. Cena celé dodávky je stanovena dohodou smluvních stran a činí
- |                               |                        |
|-------------------------------|------------------------|
| cena bez DPH                  | 1.221.060,00 Kč        |
| DPH 21%                       | 256.422,60 Kč          |
| <b>cena celkem včetně DPH</b> | <b>1.477.482,60 Kč</b> |
- (slovy: jedenmiliónčtyřístasedmdesátisícčtyřistaosmdesát dva,60).

2. Součástí sjednané ceny jsou veškeré náklady spojené s dodávkou.
3. Cena celé dodávky uvedená v odst. 1. tohoto článku je cenou nejvýše přípustnou a nelze ji překročit.

**VI.**  
**Platební podmínky**

1. Zálohy na platby nejsou sjednány.
2. Podkladem pro úhradu ceny za dodávku bude faktura, která bude mít náležitosti daňového dokladu dle § 28 zákona č. 235/2004 Sb., o dani z přidané hodnoty, ve znění pozdějších předpisů (dále jen „faktura“). Kromě náležitostí stanovených platnými právními předpisy pro daňový doklad bude dodavatel povinen ve faktuře uvést i tyto údaje:
- číslo smlouvy objednatele, IČ objednatele,
  - předmět smlouvy,
  - označení banky a číslo účtu, na který musí být zaplacen (pokud je číslo účtu odlišné od čísla uvedeného v čl. I odst. 2, je dodavatel povinen o této skutečnosti v souladu s čl. II odst. 2 této smlouvy informovat objednatele),
  - lhůtu splatnosti faktury 30 dní,
  - označení osoby, která fakturu vyhotovila, včetně jejího podpisu a kontaktního telefonu,
  - přílohou faktury bude doklad o předání a převzetí dodávky.
3. Objednatel je oprávněn vadnou fakturu před uplynutím lhůty splatnosti vrátit druhé smluvní straně bez zaplacení k provedení opravy v těchto případech:
- nebude-li faktura obsahovat některou povinnou nebo dohodnutou náležitost nebo bude-li chybně vyúčtována cena za dodávku,
  - bude-li DPH vyúčtováno v nesprávné výši.

Ve vrácené faktuře objednatel vyznačí důvod vrácení. Dodavatel provede opravu vystavením nové faktury. Vrátil-li objednatel vadnou fakturu dodavateli, přestává běžet původní lhůta splatnosti. Celá lhůta splatnosti běží opět ode dne doručení nově vyhotovené faktury objednateli.

4. Povinnost zaplatit cenu za dodávku je splněna dnem odepsání příslušné částky z účtu objednatele.



## **VII.**

### **Vlastnické právo k předmětu dodávky, práva a povinnosti smluvních stran a nebezpečí škody**

1. Vlastnické právo k předmětu dodávky přechází na objednatele okamžikem jeho předání a převzetí na základě podepsaného předávacího protokolu.
2. Nebezpečí škody na předmětu dodávky přechází na objednatele spolu s převodem vlastnického práva.

## **VIII.**

### **Záruka za jakost, odpovědnost za vady, záruční a pozáruční servis**

1. Dodavatel poskytuje objednateli záruku za jakost předmětu dodávky v trvání 24 měsíců případně delší záruku. Dodavatel prohlašuje, že poskytnutá záruční doba není kratší než záruční doba poskytovaná výrobcem předmětné dodávky.
2. Záruční doba začíná běžet dnem podpisu předávacího protokolu oběma smluvními stranami.
3. Poskytnutá záruka za jakost se nevztahuje na vady způsobené neodborným zacházením, nesprávnou nebo nevhodnou údržbou nebo nedodržováním předpisů výrobce pro provoz a údržbu zařízení, které dodavatel objednateli předvedl a předal.
4. Po dobu trvání záruky za jakost se dodavatel zavazuje provádět bezplatný záruční servis předmětu dodání v místě plnění.
5. Dodavatel je povinen nastoupit k odstranění závady či poruchy do 48 hodin pracovního dne od nahlášení objednatelem. Dodavatel je rovněž povinen písemně informovat objednatele, kdy předpokládá odstranění vady či poruchy.
6. V případě prodlení dodavatele s nástupem k odstranění nahlášených vad či poruch nebo v případě, že dodavatel odmítne vady odstranit, je objednatel oprávněn tyto odstranit na své náklady a dodavatel je povinen objednateli uhradit náklady vynaložené na odstranění vad, a to do 21 dnů od jejich písemného uplatnění u dodavatele. Nárok objednatele na úhradu smluvní pokuty tím není dotčen.

## **IX.**

### **Další práva a povinnosti smluvních stran**

1. Dodavatel je povinen objednateli neprodleně oznámit jakoukoliv skutečnost, která by mohla mít, byť i částečně, vliv na schopnost dodavatele plnit své povinnosti vyplývající z této smlouvy. Takovým oznámením však dodavatel není zbaven povinnosti plnit své závazky vyplývající z této smlouvy.
3. Dodavatel je povinen zajistit, aby předmět dodávky vyhovoval všem obecně závazným právním předpisům a technickým normám a jiným požadavkům, které se týkají kvality a parametrů předmětu dodávky.

## **X. Smluvní pokuty**

1. V případě prodlení s dodáním předmětu dodávky oproti termínu stanovenému v bodě IV. této Smlouvy je dodavatel povinen objednateli uhradit smluvní pokutu ve výši 0,1% z ceny nedodané dodávky za každý den prodlení.
2. V případě prodlení dodavatele se započítáním odstranění vad a poruch reklamovaných v záruční době, je dodavatel povinen uhradit objednateli smluvní pokutu ve výši 0,1% z ceny dodávky za každý den prodlení a za každý případ porušení této povinnosti.
3. Vznikem povinnosti hradit smluvní pokutu ani jejím faktickým zaplacením není dotčen nárok objednatele na náhradu škody v plné výši ani na odstoupení od této smlouvy. Odstoupení od smlouvy nárok na již uplatněnou smluvní pokutu nezaniká.
4. Smluvní pokuta je splatná deset dnů po doručení písemného oznámení o jejím uplatnění dodavateli. Objednatel je oprávněn svou pohledávku z titulu smluvní pokuty započíst oproti splatné pohledávce dodavateli na kupní cenu.
5. Smluvní strany shodně prohlašují, že s ohledem na charakter povinností, jejichž splnění je zajištěno smluvními pokutami, a dále s ohledem na charakter předmětu dodávky a veřejný zájem na jeho řádném a včasném provozu považují smluvní pokuty uvedené v tomto článku za přiměřené.

## **XI. Ustanovení o vzniku a zániku smlouvy**

1. Tato smlouva nabývá účinnosti dnem jejího podpisu oběma smluvními stranami.
2. Tato smlouva může být zrušena dohodou smluvních stran v písemné formě, přičemž účinky zrušení této smlouvy nastanou k okamžiku stanovenému v takovéto dohodě. Nebude-li takovýto okamžik dohodou stanoven, pak tyto účinky nastanou ke dni uzavření takovéto dohody.
3. Objednatel je oprávněn od této smlouvy odstoupit, a to i částečně, v případě závažného porušení smluvní nebo zákonné povinnosti dodavatelem. Odstoupení od smlouvy nabývá účinnosti písemným doručením oznámení o odstoupení prodávajícímu.
4. Za závažné porušení smluvní povinnosti se považuje:
  - a) skutečnost, že předmět dodání nebude splňovat parametry deklarované uchazečem v jeho nabídce, požadované touto smlouvou.
  - b) prodlení s dodáním kterékoliv části předmětu dodání či s odstraněním vady, poruchy či nedostatku jakosti dle této smlouvy po dobu delší než 15 dnů,
  - c) prodlení s nástupem na opravu závady či poruchy po dobu delší než tři dny.
5. Objednatel je dále oprávněn od této smlouvy odstoupit, a to i částečně, v případě, že:
  - a) v důsledku rozhodnutí orgánu státní správy, územní správy či řídicího orgánu projektu objednatele nebude mít dostatek finančních prostředků k úhradě kupní ceny,
  - b) dodavatel pozbude oprávnění vyžadované právními předpisy k činnostem, k jejichž



provádění je dodavatel povinen dle této smlouvy,

- c) dodavatel pozbude kteréhokoliv jiného kvalifikačního předpokladu, jehož splnění bylo předpokladem účasti ve výzvě k podání nabídky,
  - d) na majetek dodavatele bude prohlášen konkurs nebo bude návrh na prohlášení konkursu zamítnut pro nedostatek majetku dodavatele,
  - e) dodavatel podá návrh na vyrovnání,
  - f) dodavatel vstoupí do likvidace.
6. Dodavatel je oprávněn od této smlouvy odstoupit v případě, že objednatel bude v prodlení s úhradou svých peněžitých závazků vyplývajících z této smlouvy po dobu delší než devadesát dnů.
7. Každé odstoupení od této smlouvy musí mít písemnou formu, přičemž písemný projev vůle odstoupit od této smlouvy musí být druhé smluvní straně doručen doporučeným dopisem na adresu sídla.
8. Účinky každého odstoupení od smlouvy nastávají okamžikem doručení písemného projevu vůle odstoupit od této smlouvy druhé smluvní straně. Odstoupení od smlouvy se nedotýká nároku na náhradu škody vzniklé porušením této smlouvy ani nároku na zaplacení smluvních pokut.
9. Závazky smluvních stran vzniklé v důsledku odstoupení od smlouvy budou vypořádány následujícím způsobem. V případě odstoupení od smlouvy objednatel zůstává vlastníkem již předané části dodávky a dodavateli náleží část kupní ceny připadající na tuto již předanou část dodávky. Na již předanou část objednateli se vztahují veškerá ujednání uvedená v této smlouvě.

## **XII.**

### **Závěrečná ustanovení**

1. Smlouva nabývá platnosti dnem podpisu obou smluvních stran a účinnosti dnem převzetí podepsané smlouvy prodávajícím.
2. Dodavatel je povinen uchovávat po dobu 10 let od skončení plnění dodávky doklady související s plněním této dodávky a je povinen umožnit osobám oprávněným k výkonu kontroly projektu, z něhož je dodávka hrazena, provést kontrolu těchto dokladů.
3. Dodávající si je vědom, že je ve smyslu § 2 písm. e) zákona č. 320/2001 Sb., o finanční kontrole ve veřejné správě a o změně některých zákonů (zákon o finanční kontrole), ve znění pozdějších předpisů, povinen spolupůsobit při výkonu finanční kontroly.
4. Tato smlouva může být měněna pouze dohodou smluvních stran v písemné formě, přičemž změna této smlouvy bude účinná k okamžiku stanovenému v takovéto dohodě. Nebude-li takovýto okamžik stanoven, pak změna této smlouvy bude účinná ke dni uzavření takovéto dohody. Dodavatel bere na vědomí, že změny této smlouvy lze sjednat pouze za podmínek stanovených právními předpisy upravující zadávání veřejných zakázek
5. Nedílnou součástí této smlouvy tvoří tyto přílohy:
  - Příloha č. 1 – Podrobná specifikace předmětu dodávky
  - Příloha č. 2 – Technická specifikace

6. Tato smlouva je vyhotovena ve čtyřech stejnopisech, každá smluvní strana obdrží dvě vyhotovení.
7. Smluvní strany prohlašují, že ujednání v této smlouvě obsažená jsou jim jasná a srozumitelná, jsou jimi míněna vážně a byla učiněna na základě jejich pravé a svobodné vůle. Na důkaz tohoto tvrzení smluvní strany připojují níže své podpisy.

V Hradci Králové dne 30.6.2022

V Brně dne 29.6.2022

Střední odborná škola veterinární,  
Hradec Králové-Kukleny, Pražská 68  
Pražská třída 68/18  
500 04 Hradec Králové



Objednatel



Dodavatel

Přílohy

Příloha č. 1 Podrobná specifikace předmětu dodávky

Příloha č. 2 Technická specifikace

## **Příloha č.1 - Podrobná specifikace předmětu dodávky**

Část A

### **Část A – dodávka učebních veterinárních modelů a softwaru**

#### **1. 4 ks Radiologická končetina koně**

- Plně kloubová kostra
- Umožňuje pohyb karpálního a spěnkového kloubu
- Končetina je pokrytá silikonovou pokožkou umožňující palpaci včetně závěsného aparátu
- Na končetině lze nahmatat šlachy povrchového a hlubokého ohybače, znaky korunkového kloubu, klouby včetně interkarpálního, radiokarpálního, spěnkového a kopytního
- Materiál kosti modelu umožňuje její vizualizaci za použití radiografických technik
- Součástí je stojan pro uchycení ke stolu
- Možnost připojení k VSI palpačnímu modelu koně, který umožňuje odejmutí přední končetiny

#### **2. 1 ks Model koně**

- Anatomický model hřebce
- Přibližně 1/3 skutečné velikosti
- Struktura svalů na obou stranách
- Trup rozdělen u břicha
- Dělení minimálně na 14 částí: pravá strana těla, levá strana těla, pravá strana hlavy, levá strana hlavy, levá přední noha, levá abdominální stěna, pravý hýžd'ový sval (vnější), ocas, srdce (2 části), plíce, bránice, tenké střevo, tlusté střevo, žaludek
- Hmotnost modelu maximálně 20 kg

#### **3. 1 ks Intubační model psa**

- Model určený pro provádění správného umístění endotracheální rourky
- Model hlavy psa obsahuje realistickou průdušnici, jícen a epiglottis
- Model je vybaven dýchacími cestami s funkčními plícemi
- S hlavou lze pohybovat pomocí otočné základny, na které je upevněna
- Hmotnost modelu do 3 kg

#### **4. 2 ks Veterinární anatomický software s trvalou licencí pro virtuální realitu**

- Software obsahuje anatomické modely minimálně těchto živočichů:
  - Pes – min. 10 anatomických systémů s min. 1000 strukturami.
  - Kočka – min. 10 anatomických systémů s min. 1000 strukturami.
  - Kůň – min. 9 anatomických systémů s min. 900 strukturami.
  - Pták – min. 8 anatomických systémů s min. 300 strukturami.
  - Prase – min. 7 anatomických systémů s min. 200 strukturami.
  - Skot – min. 7 anatomických systémů s min. 500 strukturami.
  - Obojživelník – min. 9 anatomických systémů s min. 350 strukturami.
  - Hlodavec – min. 9 anatomických systémů s min. 600 strukturami
- Software umožňuje:
  - import DICOM snímků (např. RTG, CT atd)
  - import a správu vlastního obsahu (obrázky, videa a audia)
  - vytváření textů ve Wordu



anotaci přímo na snímku

mosaikový režim (zobrazení na více obrazovkách)

uložení rozpracovaného projektu (uložení, editace a správa pracovní plochy)

## Příloha č.2: Tabulka technické specifikace parametrů předmětu plnění

### Část A – dodávka učebních veterinárních modelů a softwaru

#### 1. Název učební pomůcky: 4ks Radiologická končetina koně



Obrázek

Požadované parametry	Ano/ne	Nabízené parametry
Plně kloubová kostra	Ano	Plně kloubová kostra
Umožňuje pohyb karpálního a spěnkového kloubu	Ano	Umožňuje pohyb karpálního a spěnkového kloubu
Končetina je pokrytá silikonovou pokožkou umožňující palpaci včetně závěsného aparátu	Ano	Končetina je pokrytá silikonovou pokožkou umožňující palpaci včetně závěsného aparátu
Na končetině lze nahmatat šlachy povrchového a hlubokého ohybače, znaky korunkového kloubu, klouby včetně interkarpálního, radiokarpálního, spěnkového a kopytního	Ano	Na končetině lze nahmatat šlachy povrchového a hlubokého ohybače, znaky korunkového kloubu, klouby včetně interkarpálního, radiokarpálního, spěnkového a kopytního
Materiál kosti modelu umožňuje její vizualizaci za použití radiografických technik	Ano	Materiál kosti modelu umožňuje její vizualizaci za použití radiografických technik
Součástí je stojan pro uchycení ke stolu	Ano	Součástí je stojan pro uchycení ke stolu
Možnost připojení k VSI palpačnímu modelu koně, který umožňuje odejmutí přední končetiny	Ano	Možnost připojení k VSI palpačnímu modelu koně, který umožňuje odejmutí přední končetiny

Celková nabídková cena bez DPH 316.480,00 s DPH 382.940,80 Kč

**2. Název učební pomůcky: 1 ks Model koně**



**Obrázek**

<b>Požadované parametry</b>	<b>Ano/ne</b>	<b>Nabízené parametry</b>
Anatomický model hřebce	Ano	Anatomický model hřebce
Přibližně 1/3 skutečné velikosti	Ano	Přibližně 1/3 skutečné velikosti
Struktura svalů na obou stranách	Ano	Struktura svalů na obou stranách
Trup rozdělen u břicha	Ano	Trup rozdělen u břicha
Dělení minimálně na 14 částí: pravá strana těla, levá strana těla, pravá strana hlavy, levá strana hlavy, levá přední noha, levá abdominální stěna, pravý hýžd'ový sval (vnější), ocas, srdce (2 části), plíce, bránice, tenké střevo, tlusté střevo, žaludek	Ano	Dělení na 14 částí: pravá strana těla, levá strana těla, pravá strana hlavy, levá strana hlavy, levá přední noha, levá abdominální stěna, pravý hýžd'ový sval (vnější), ocas, srdce (2 části), plíce, bránice, tenké střevo, tlusté střevo, žaludek
Hmotnost modelu maximálně 20 kg	Ano	Hmotnost modelu 16,6 kg



Celková nabídková cena bez DPH 653.410,00 s DPH 790.626,10

**3. Název učební pomůcky: 1 ks Intubační model psa**



Obrázek

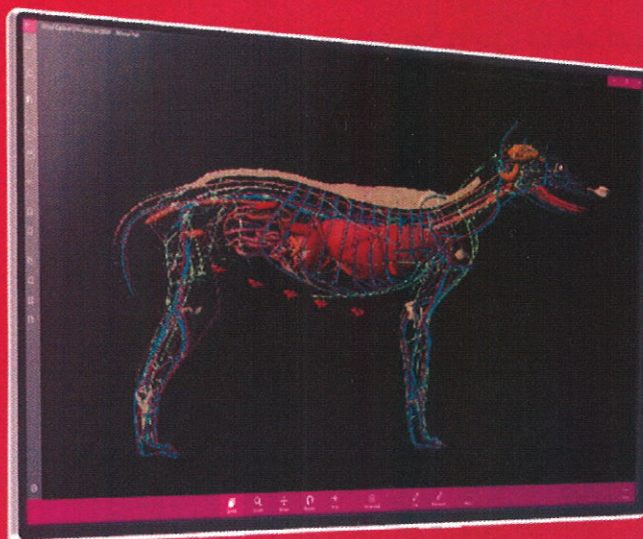
Požadované parametry	Ano/ne	Nabízené parametry
Model určený pro provádění správného umístění endotracheální rourky	Ano	Model určený pro provádění správného umístění endotracheální rourky
Model hlavy psa obsahuje realistickou průdušnici, jícen a epiglottis	Ano	Model hlavy psa obsahuje realistickou průdušnici, jícen a epiglottis
Model je vybaven dýchacími cestami s funkčními plícemi	Ano	Model je vybaven dýchacími cestami s funkčními plícemi
S hlavou lze pohybovat pomocí otočné základny, na které je upevněna	Ano	S hlavou lze pohybovat pomocí otočné základny, na které je upevněna
Hmotnost modelu do 3 kg	Ano	Hmotnost 2,7 kg

Celková nabídková cena bez DPH 51.370,00 s DPH 62.157,00 Kč

**4. Název učební pomůcky: 2 ks Veterinární anatomický software s trvalou licencí pro virtuální realitu**



# Veterinární atlas



Obrázek

Požadované parametry	Ano/ne	Nabízené parametry
<p>Software obsahuje anatomické modely minimálně těchto živočichů: Pes – min.10 anatomických systémů s min. 1000 strukturami. Kočka – min. 10 anatomických systémů s 1000 strukturami. Kůň – min. 9 anatomických systémů s min. 900 strukturami. Pták – min. 8 anatomických systémů s min. 300 strukturami. Prase – min. 7 anatomických systémů s min. 200 strukturami. Skot – min. 7 anatomických systémů s min. 500 strukturami. Obojživelník – min. 9 anatomických systémů s min. 350 strukturami. Hlodavec – min. 9 anatomických systémů s min. 600 strukturami</p>	Ano	<p>Software obsahuje anatomické modely minimálně těchto živočichů: Pes – 10 anatomických systémů s 1250 strukturami. Kočka – 10 anatomických systémů s 1050 strukturami. Kůň – 9 anatomických systémů s 952 strukturami. Pták – 8 anatomických systémů s 331 strukturami. Prase – 7 anatomických systémů s 257 strukturami. Skot – 7 anatomických systémů s 563 strukturami. Obojživelník – 9 anatomických systémů s min. 350 strukturami. Hlodavec – 9 anatomických systémů s 603 strukturami</p>
<p>Software umožňuje: import DICOM snímků (např. RTG, CT atd) import a správu vlastního obsahu (obrázky, videa a audia) vytváření textů ve Wordu anotaci přímo na snímku mosaikový režim (zobrazení na více obrazovkách)</p>	Ano	<p>Software umožňuje: import DICOM snímků (např. RTG, CT atd) import a správu vlastního obsahu (obrázky, videa a audia) vytváření textů ve Wordu anotaci přímo na snímku mosaikový režim (zobrazení na více obrazovkách)</p>

uložení rozpracovaného projektu (uložení, editace a správa pracovní plochy)		uložení rozpracovaného projektu (uložení, editace a správa pracovní plochy)
---	--	---

**Celková nabídková cena bez DPH 199.800,00 s DPH 241.758,00 Kč**