




OBLASTNÍ NEMOCNICE JIČÍN - OBJEKT CENTRÁLNÍCH KLINICKÝCH LABORATOŘÍ
úprava objemové studie

05 / 2014



IDENTIFIKACE PROJEKTU

NÁZEV AKCE	OBLASTNÍ NEMOCNICE JIČÍN - OBJEKT CENTRÁLNÍCH KLINICKÝCH LABORATOŘÍ úprava objemové studie
LOKALITA	JIČÍN
DATUM	05 / 2014
ZHOTOVITEL	 HELIKA a.s. Beranových 65 P.O.BOX 4 Praha 9 - Letňany 199 21

OBSAH

01	IDENTIFIKACE
02	PRŮVODNÍ ZPRÁVA 1/3
03	PRŮVODNÍ ZPRÁVA 2/3
04	PRŮVODNÍ ZPRÁVA 3/3
05	STÁVAJÍCÍ STAV - SITUACE ŠIRŠÍCH VZRAHŮ
06	STÁVAJÍCÍ STAV - SITUACE
07	NÁVRH - SITUACE
08	NÁVRH - SITUACE ARCHITEKTONICKÁ
09	NÁVRH - PERSPEKTIVA
10	NÁVRH - PERSPEKTIVA
11	NÁVRH - PERSPEKTIVA
12	NÁVRH - PERSPEKTIVA
13	NÁVRH - 1.PP - 1:200
14	NÁVRH - 1.NP - 1:200
15	NÁVRH - 2.NP - 1:200
16	NÁVRH - 3.NP - 1:200



PRŮVODNÍ ZPRÁVA

1. Cíle studie

Smyslem studie je ověřit základní požadované kapacity provozů uvažovaných v uvedeném objektu bývalé interny. Jedná se o prověření kapacity původní budovy a kapacity možné přestavby, s ohledem na velikost pozemku a zakomponování objektu v rámci celého areálu. Účelem této studie je také rozmístění různorodých provozů a hrubý návrh dispozičního řešení při respektování soudobých plošných standardů a požadovaných provozních vazeb. Konzultace s uživatelem se uskutečnily v průběhu února a března 2010 a v rámci aktualizace v květnu 2014.

2. Záměr zadavatele

Oblastní nemocnice Jičín poskytuje akutní lůžkovou, neakutní lůžkovou i ambulantní péči. Uvedený objekt by měl být zrekonstruován a přestavěn v rámci modernizace nemocnice Jičín, která probíhá v etapách již od roku 1996. Přestavba by měla vytvořit technické a materiální podmínky umožňující efektivní provoz nemocnice. Účelem studie je především sloučení provozů laboratoří a tak eliminovat negativní dopady stávajícího umístění laboratoří. Některé laboratoře jsou nyní umístěny mimo areál. Laboratorní oddělení zajišťuje nepřetržitý provoz s přesně definovaným spektrem akutních, rutinných a specializovaných vyšetření. V návaznosti na tyto provozování a sousední objekt RDG se uvažuje v tomto objektu s umístěním oddělení onkologie a hemodialýzy. Tím se dosáhne centralizace společných složek vyšetřovacích a léčebných i soustředění ambulantní a lůžkové péče v areálu. Rovněž se zajistí lepší dostupnost léčebné péče pro pacienty.

V objektu jsou umístěny tyto provozování:

1) Centrální laboratoře včetně odběrového místa

- laboratoře klinické biochemie
- laboratoře mikrobiologie
- laboratoře hematologie

2) Transfusní oddělení

3) Ambulantní část

- hematologie, nefrologie, lipidová a dietologická poradna

4) Onkologie

- ambulance
- stacionář
- lůžkové oddělení

5) Hemodialyzační středisko

- stacionář
- úpravna vody

3. Architektonické řešení

3.1 Základní informace

Areál nemocnice v Jičíně je umístěn severovýchodně od centra města. Je koncipován jako volný, pavilónový. Přestavba pavilónů navazuje na předem vypracovaný generel areálu, který vymezil jednotlivé provozní zóny a hlavní dopravní trasy. Zeleň se uplatňuje především v centrální části, kde byl založen nemocniční park. Uspořádání objektů v areálu nemocnice vychází z jejího historického vývoje sahajícího od začátku 20. století až k počátku 21. století, kdy byl zprovozněn pavilón operačních oborů, pavilón chirurgického oddělení, hospodářský pavilón, zrekonstruován pavilón RDG a v r. 2008 nový interní pavilón.

Stávající objekt bývalé interny, stojící vlevo od hlavního vjezdu, je součástí původní urbanistické koncepce areálu z počátku 20. století. V průběhu využívání byla realizována řada úprav. Až na přístavbu z druhé poloviny minulého století však nebyl narušen objem a celkový charakter objektu. Konstrukčně je řešen jako zděný dvojtrakt, v koncových částech a ve střední části rozšířen na trojtrakt. Na původní přístavbu rozšiřující objekt z východní strany byla později provedena architektonicky nesourodá nástavba. Objekt má původní valbovou střechu, přístavba střechu sedlovou. V současné době není tento pavilón využíván a začíná chátrat.

Stávající objekt má konstrukční výšku v 1.PP 3,3 m, 1.np a 2.np 4,2 m.

3.2 Zásady řešení

Návrh zohledňuje stávající objekt a zároveň při návrhu přístavby akcentuje vstupní osu vedoucí od vjezdu do areálu přes nemocniční park směrem k dnešnímu Internímu pavilónu. Navržené řešení počítá s úpravou celoareálového objízdného okruhu, který vnese do vnitroareálové dopravy systém a zaručí zklidnění v jeho centrální části.

Vzhledem k celkové urbanisticko architektonické koncepci areálu nemocnice je v návrhu zachováno charakteristické průčelí objektu směrem k Bolzanově ulici. Tím je též zachován existující původní architektonický výraz celé nemocnice, který je patrný již při pohledech od vjezdu do areálu.



Studie počítá s ponecháním hlavního a chodbového traktu původního objektu včetně jeho uličního průčelí a zachování tvaru stávajících valbových střech. Je navržena demolice celé severní fasádní stěny včetně zadního středního křídla a východní přístavby. Nová přístavba je navržena jednak do úrovně 2.np podél ponechávané chodby tak, že vznikne pětitrakt, a dále počítá s přístavbou v severovýchodní části a ozrcadlením základního objemu hmoty sousedního objektu RDG (do úrovně 3.np) podle již zmíněné vstupní osy. Tato hmota by byla vstupní částí objektu a zahrnovala by hlavní komunikační vertikálu.

3.3 Rozmístění provozu:

1. podzemní podlaží

V podzemním podlaží jsou umístěny sklady laboratoří, archiv, mytí skla a varna půd, sterilizace, úpravna vody pro laboratoře, úpravna vody pro dialýzu, sklad dialyzačních roztoků, sklady čistého a špinavého prádla, místnost pro zemřelé, sklady onkologie a hemodialýzy. Dále jsou zde oddělené šatny zaměstnanců pro jednotlivé provozy – laboratoře OKB a OTH, laboratoře OKM, oddělení onkologie. V podzemí jsou také soustředěny technické místnosti jako strojovny VZT a chlazení, technologie UT, vody, MaR, rozvodna NN, slaboproudu –server, atd.

1. nadzemní podlaží

Hlavní vstup pacientů i zaměstnanců do vstupní haly je řešen vyrovnávacím schodištěm a vyrovnávací výtahovou plošinou. V přízemí jsou soustředěny ambulance, poradny, odběrová místnost laboratoří i odběrový sál transfuzní stanice. Dále na vstupní halu navazuje centrální příjem laboratoří a laboratorní úseky OKB, OKM a laboratoře hematologie. Zaměstnanci laboratoří přicházejí na toto podlaží ze šaten po zadním hospodářském schodišti. Na tomto podlaží je také manipulační prostor pro zásobování. Zásobovací rampa je vybavena vyrovnávací plošinou.

2. nadzemní podlaží

Toto podlaží je vyhrazeno provozu onkologie. Je zde standardní lůžkové oddělení s 20 (až 22) lůžky s potřebným zázemím, dále onkologický stacionář s 9 lůžky a 3 ambulancemi. Odděleně je zde umístěna nefrologická ambulance se samostatnou čekárnou. V tomto podlaží je napojen nadzemní koridor spojující veškerý provoz nemocnice, především pavilon RDG, interní oddělení a centrální operační sály.

3. nadzemní podlaží

Do tohoto podlaží je umístěn stacionář hemodialýzy se sálem pro 9 lůžek a 2 izolačními boxy. Úsek hemodialýzy zde má vlastní šatny zaměstnanců. V podkrovní části by pak měly být pracovny primářů, VŠ zaměstnanců laboratoří, pracovny lékařů a kanceláře.

Podkroví

Podkrovní část nad 3.np je vyhrazena pro strojovnu VZT.

3.4 Dopady výstavby na areál:

- demolice objektu ČOV a skladu nebezpečného odpadu
- posun sochy Charity před zřízením spojovacího mostu

4. Stavební úpravy a konstrukční řešení

Rekonstrukce stávajícího objektu spočívá v ponechání jižního traktu. V dalších fázích projektu je třeba dořešit otázku zachování či vestavbu nových stropních konstrukcí v zachovávané rekonstruované části. V koncových prostorách suterénu se počítá se snížením podlahy na úroveň chodby. 1.pp bude oddrenážováno a budou provedeny nové svislé a vodorovné izolace s odvětráním. Stávající fasáda bude zateplena a provedena výměna výplní otvorů. Předpokládá se provedení nových instalací, omítek a podlah. Nová přístavba je uvažována jako monolitický žel.bet. skelet v kombinaci s žel.bet. stěnami, žel.bet. monolitické stropní desky, s převážně vyzdívaným tepelně izolovaným obvodovým pláštěm. Konstrukční výšky přístavby budou navazovat na stávající objekt, ve 3.np bude k.v. 3,6m. Veškeré krovy nové ocelové, ve střední části plochá střecha s vnitřními svody.

S rekonstrukcí a přístavbou bude potřeba provést úpravy inženýrských sítí, komunikací, oplocení, demolici malého sousedního objektu ČOV a skladu nebezpečného odpadu. Je třeba též počítat s výstavbou navazujících nadzemních spojovacích chodeb do pavilonů interny a RDG a závěrečnými sadovými úpravami.

5. Předpokládaná kapacita

- počet ambulantních jednotek	6
- počet odběrových míst	3
- počet vyšetřoven (onkologie, hemodialýza, hematologie)	3
- počet stacionářů (onkologie 9 lůžek, hemodialýza 9+2 lůžek)	2
- počet stand. lůžkových jednotek (20 - 22 lůžek)	1
- centrální klinické laboratoře (OKB, OKM, OTH)	1



Rekonstrukcí a dostavbou uvedeného objektu nedojde k podstatným změnám v kapacitách zařízení ON Jičín ani v počtech pracovníků pro provoz.

Počty zaměstnanců:

OKB – Oddělení klinické biochemie

lékař, VŠ	8
laborantky	15
sanitárky	2
střední zdravotnický personál	5

OTH – Oddělení transfúze a hematologie

lékař, VŠ	4
laborantky	8
střední zdravotnický personál	2
administrativa	1

OKM – Oddělení klinické mikrobiologie

Lékař, VŠ	3
laborantky	8
nižší zdravotnický personál	1

Dialýza + nefrologická ambulance

lékař	2+1
střední zdravotnický personál	10

RTO – radioterapeutické a onkologické oddělení

lékaři	4 kmenoví + 3 dohody o pracovní činnosti
administrativa	1
střední zdravotnický personál	11
nižší zdravotnický personál	5

6. Předpokládaný postup výstavby

0.etapa – Přípravné práce

01) zaměření stavebních objektů (hlavní objekt, vrátnice, oplocení, ČOV se skladem NO), souvisejících inženýrských sítí a příjezdových komunikací - bylo již provedeno

02) stavebně technický průzkum – byl již proveden

03) nutné prověření kapacity náhradního zdroje, případně navrhnout koncepční řešení k zajištění dostatečné kapacity náhradního zdroje pro celý areál a řešit v samostatné etapě výstavby

04) výběr zhotovitele projektové dokumentace v tomto rozsahu: DUR, DSP, DVZ, RD, AD včetně inženýrské činnosti

05) výběr dodavatele stavby

Realizace stavby:

I.etapa - Příprava území

Objekt stavby je již vyklizen a jeho rekonstrukce a dostavba nemá dopad na ostatní zdravotnický provoz v areálu.

Dojde k úpravám areálové okružní komunikace. Jedná se především o rozšíření komunikace vedoucí podél západní hranice areálu, které zahrnuje zbourání domečku za stávajícím pavilonem bývalé interny, kde je nepoužívaná čistírna odpadních vod. Sklad nebezpečných odpadů se odsud přesune do hospodářské části areálu.

Provede se demolice vymezené části stávajícího upravovaného objektu a přeložení inženýrských sítí.

II.etapa - Rekonstrukce a přístavba navrhovaného objektu

V této etapě proběhne rekonstrukce a výstavba navrhovaného objektu Centrálních klinických laboratoří.

V závěru této etapy bude dokončena okružní areálová komunikace zahrnující v jižní části rozšíření o parkovací stání. Úpravy komunikace včetně stání pro zdravotní službu budou také před vstupem do objektu.

III.etapa - Nadzemní spojovací koridor

S výstavbou nadzemního spojovacího koridoru budou souviset úpravy pěších komunikací, přesun sochy Charity a sadové úpravy v centrálním parku.





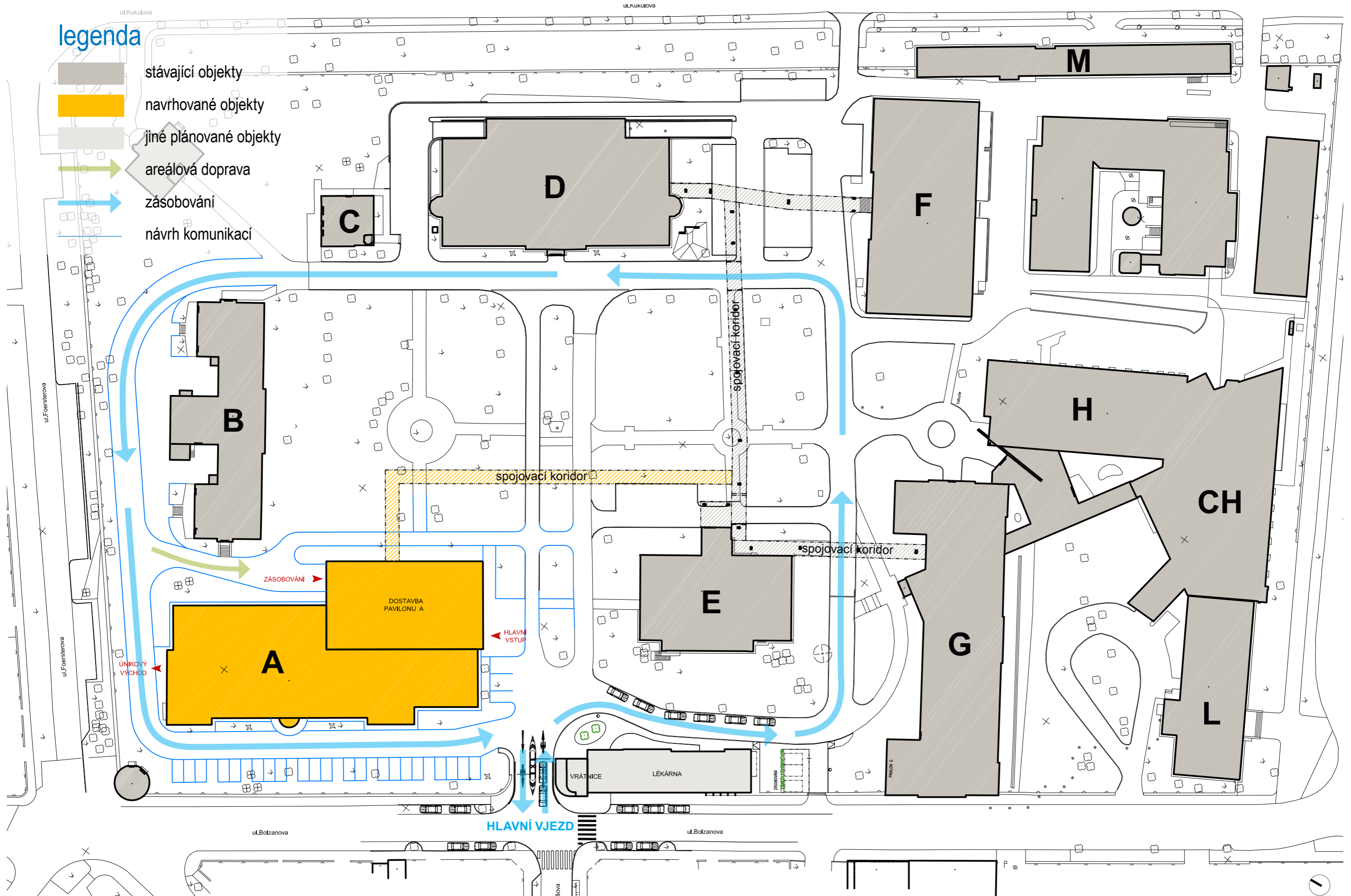
legenda

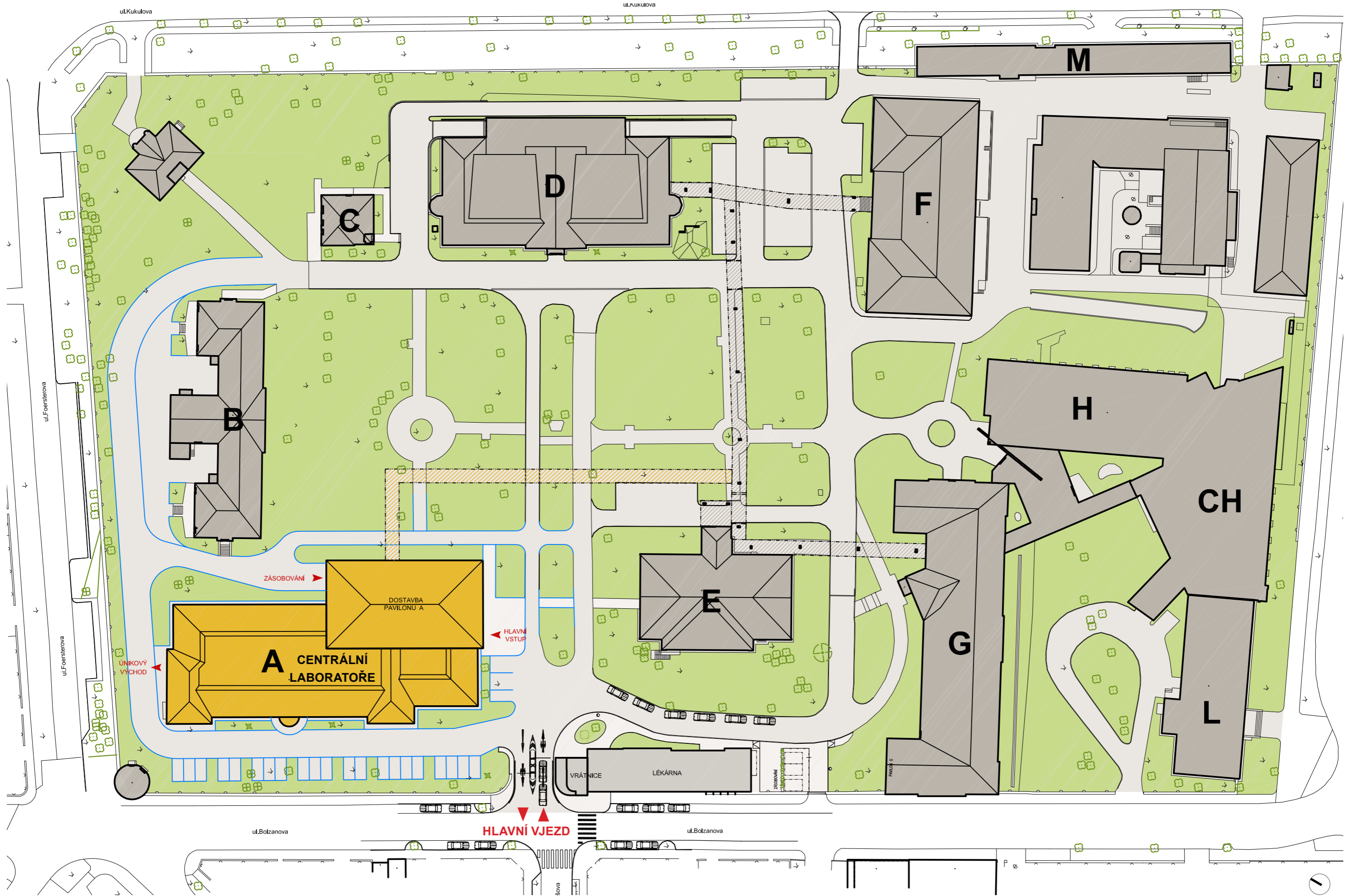
- A stávající objekty
- B radiační onkologie
- C technické zázemí
- D interní obory
- E RTG
- F hospodářské složky
- G operační obory
- H ORL
- CH ARO
- I hematologie
- J hemodialýza
- K mikrobiologie



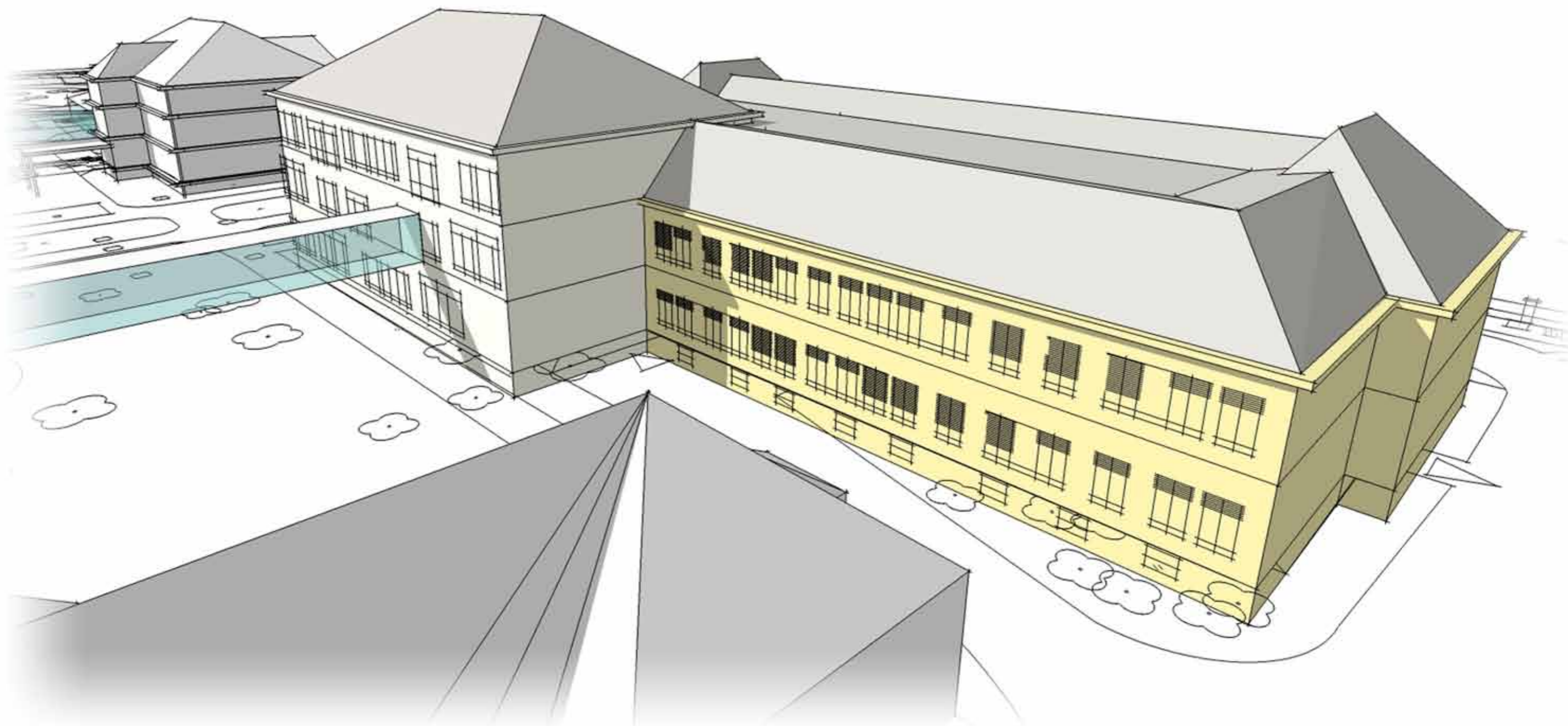
legenda

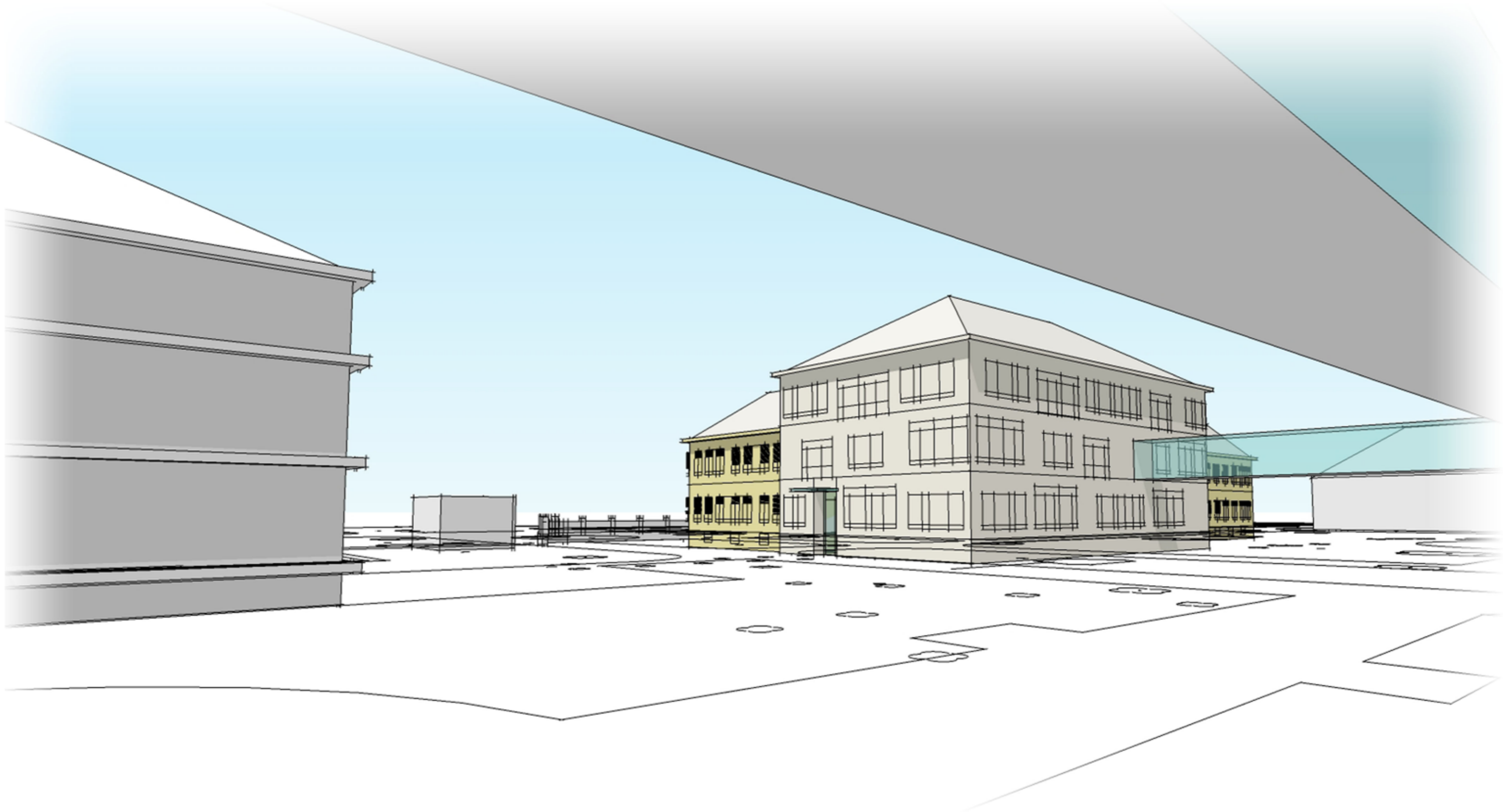
- stávající objekty
- navrhované objekty
- jiné plánované objekty
- areálová doprava
- zásobování
- návrh komunikací

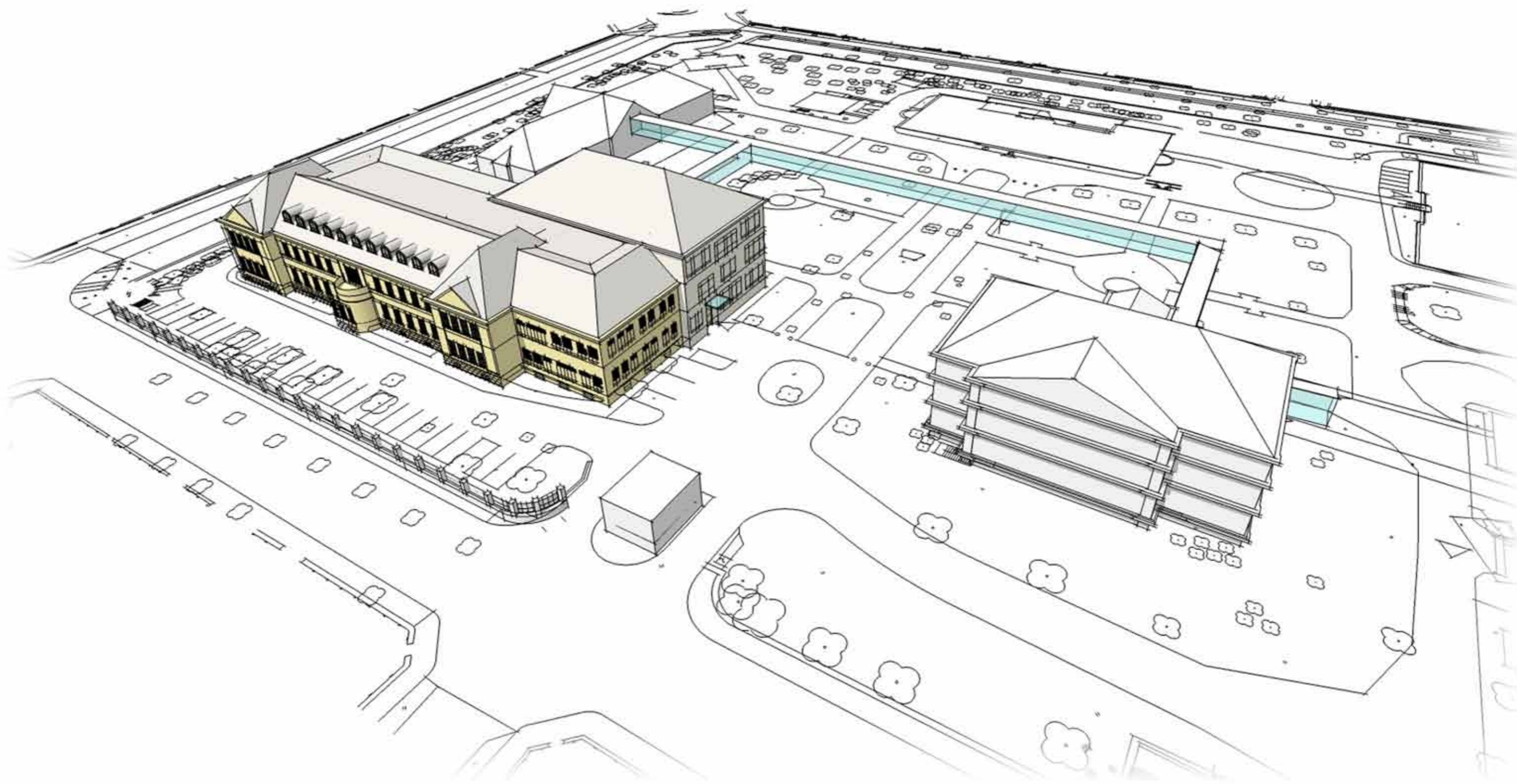


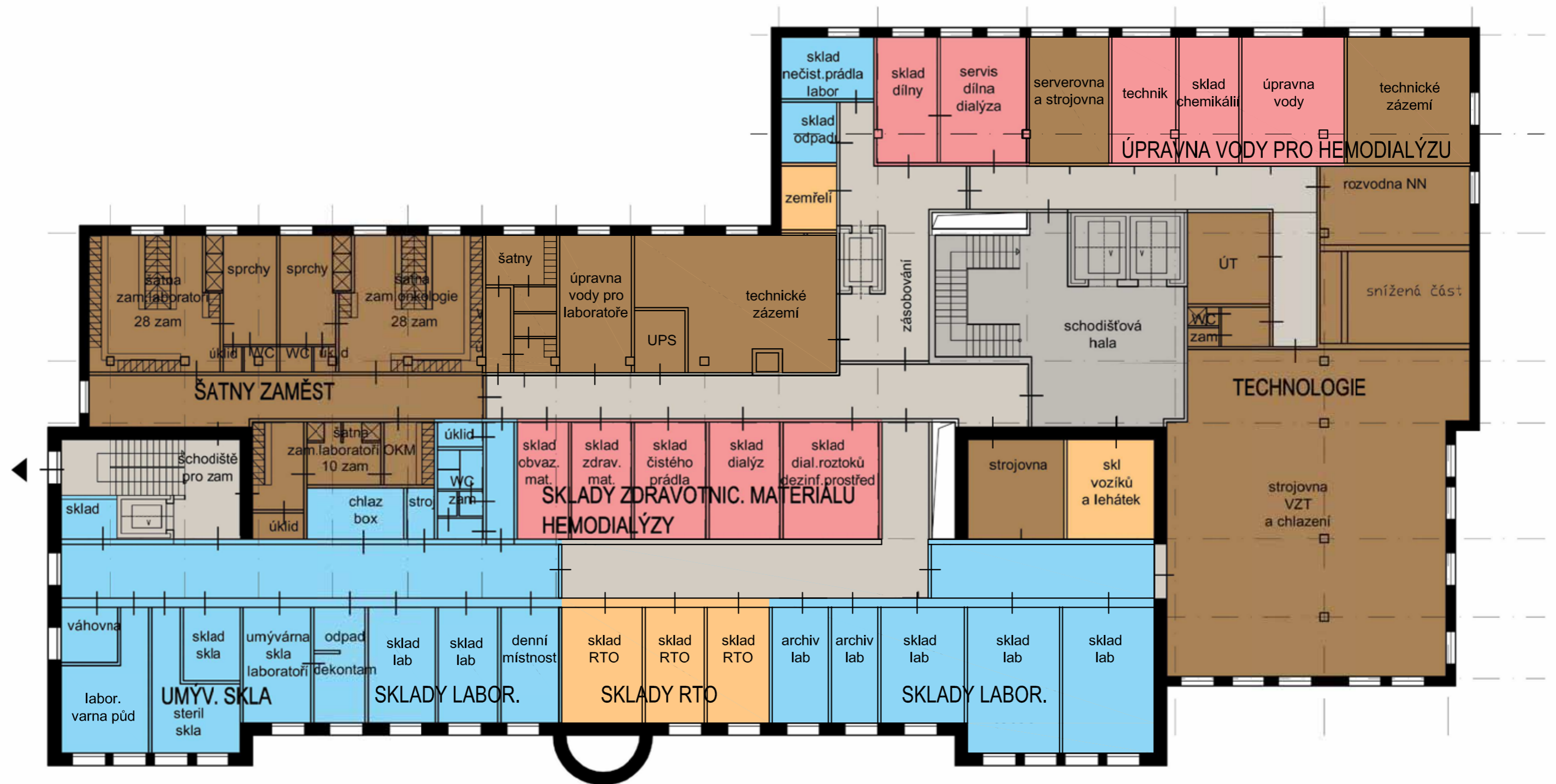




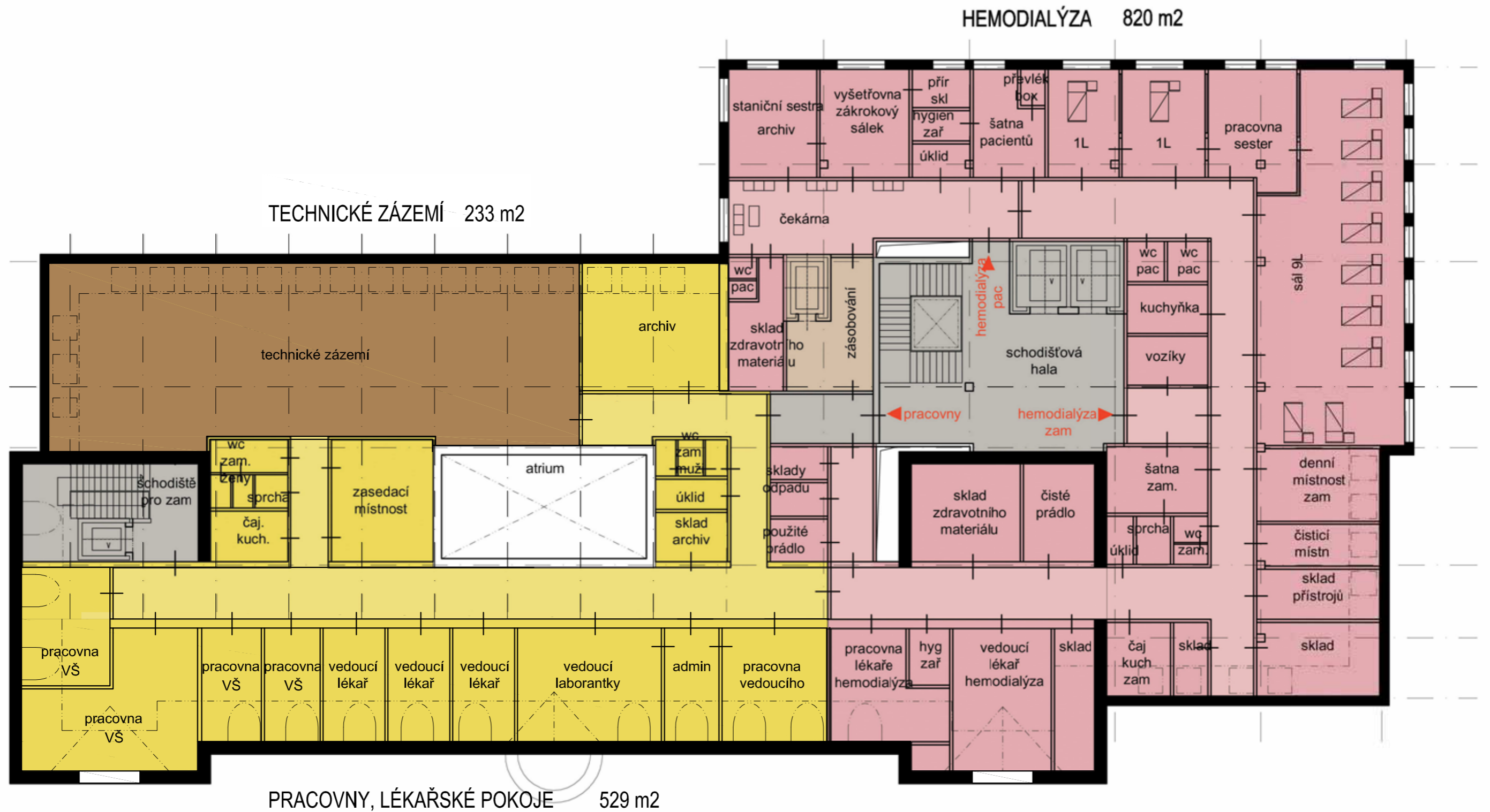












kontaktní údaje

HELIKA, a.s.
Beranových 65
P.O.BOX 4
Praha 9 - Letňany
199 21
Česká republika