



- a) zástupce objednatele ve věcech technických a plnění:
- Ing. Václav Nýč, [REDACTED]
  - Ing. Roman Čapek, [REDACTED]
- 2.2 Zhotovitel zmocňuje následující osoby k jednání:
- a) zástupce zhotovitele ve věcech plnění: Ing. Zděnek Balcar, [REDACTED]  
[REDACTED]
- b) ve věcech technických: Ing. Zděnek Balcar, [REDACTED]
- 2.3 Zmocněné osoby smluvních stran mohou být změněny písemným oznámením doručeným řádně druhé smluvní straně nejpozději do 3 dnů ode dne vzniku této změny.

### **Článek 3** **Podklady pro uzavření smlouvy**

- 3.1 Základním podkladem pro uzavření této smlouvy je nabídka zhotovitele podaná dne 29. 8. 2021 v rámci zadávacího řízení uvedené veřejné zakázky.
- 3.2 Předmět díla (plnění) je mimo jiné vymezen následující dokumentací, která tvoří přílohy této smlouvy:
- a) Požadované stavební úpravy – II. etapa
  - b) Dokumentace skutečného provedení stavby (uložena mimo smlouvu)
  - c) 3.NP – prostor půdní přístavby + prostor podkroví
  - d) 3.NP – podkroví – kolaudace (uloženo mimo smlouvu)
  - e) Seznam poddodavatelů
- 3.3 Podpisem smlouvy zhotovitel stvrzuje, že mu byla tato dokumentace objednatelem před uzavřením smlouvy v plném rozsahu předána.
- 3.4 Zhotovitel prohlašuje, že všechny technické a smluvní podmínky byly před podpisem smlouvy na základě jeho žádosti o vysvětlení zadávací dokumentace v rámci veřejné zakázky, na základě jejíhož výsledku je uzavřena tato smlouva, zahrnutý do jeho nabídky.
- 3.5 Zhotovitel dále prohlašuje, že realizaci předmětu smlouvy provede v souladu se zadávací dokumentací veřejné zakázky včetně všech jejích vysvětlení či změn a doplnění provedených objednatelem.
- 3.6 Zhotovitel upozorní objednatele bez zbytečného odkladu na zjištěné zjevné vady a nedostatky smluvních dokumentů, resp. jejich obsahu. Případný soupis zjištěných vad a nedostatků smluvní dokumentace, resp. jejího obsahu, včetně návrhů na jejich odstranění zhotovitel předá objednateli bez zbytečného odkladu po provedení kontroly.
- 3.7 Zhotovitel prohlašuje, že je způsobilý k řádnému a včasnému provedení díla dle této smlouvy, že disponuje takovými kapacitami a odbornými znalostmi, které jsou třeba k řádnému zhotovení díla. Pokud některé práce na sjednaném díle zajistí prostřednictvím třetích osob, odpovídá za kvalitu prací a dodávky, jako by dílo prováděl sám.

- 3.8 Zhotovitel prohlašuje, že není předlužen a není mu známo, že by bylo vůči němu zahájeno insolvenční řízení. Dále prohlašuje, že vůči němu není v právní moci žádné soudní rozhodnutí, či rozhodnutí správního, daňového či jiného orgánu na plnění, které by mohlo být důvodem soudní exekuce na majetek zhotovitele, a že takové řízení nebylo vůči němu zahájeno.

#### **Článek 4 Předmět smlouvy**

- 4.1 Předmětem smlouvy je závazek zhotovitele svým jménem na svůj náklad a odpovědnost ve sjednaných termínech zhotovit dílo dále specifikované a prosté vad a nedodělků je předat objednateli sjednaným způsobem. Objednatel se zavazuje řádně zhotovené dílo převzít a zaplatit za něj sjednanou cenu ve výši a za podmínek dále stanovených.
- 4.2 Obecným místem výkonu činností, které zahrnuje zpracování díla je sídlo zhotovitele a místo realizace záměru na dotčených pozemcích, tj. na pozemku parc. č. st. 224/1 (zastavěná plocha a nádvoří) a pozemku parc. č. st. 3597/1 (ostatní plocha), k.ú. Sedloňov, které jsou ve vlastnictví Královéhradeckého kraje – uživatelem je Dětský domov a školní jídelna, Sedloňov 153, 517 91 Deštné v Orlických horách. Místem předání díla, případně pořádání konzultací je sídlo objednatele.
- 4.3 Předmět smlouvy bude realizován v souladu s požadavky objednatele, dle této smlouvy a jejích příloh, v souladu se zadávacími podmínkami příslušné veřejné zakázky, s platnými právními předpisy a příslušným územním plánem a případně dalšími podklady poskytnutými zhotoviteli objednatelem. Objednatel si vyhrazuje právo upravit závěry vyplývající z předaných podkladů v závislosti na svých požadavcích.
- 4.4 Zhotovitel vyvine maximální úsilí, aby byly minimalizovány dopady na životní prostředí, bude respektovat udržitelnost či možnosti cirkulární ekonomiky a pokud je to možné a vhodné bude implementovat nové nebo značně zlepšené produkty, služby nebo postupy související s předmětem veřejné zakázky a bude dodržovat další požadavky na společenskou a environmentální odpovědnost a inovace uvedené v obchodních a jiných smluvních podmínkách; splnění uvedených požadavků zajistí Zhotovitel i u svých poddodavatelů.

#### **Článek 5 Předmět díla a podmínky pro zpracování díla**

- 5.1 Předmětem plnění (dále také „předmět díla“) dle této smlouvy je vypracování souboru projektových dokumentací (dále také jen jako „PD“), v dále specifikovaném rozsahu, kde výsledným stupněm bude projektová dokumentace pro provádění stavby (DPS) a projektová dokumentace interiérů (PD interiérů); výkon související inženýrské činnosti, spolupráce při přípravě a v průběhu výběru zhotovitele vlastního předmětu těchto projektových dokumentací a zajištění autorského dozoru, vše vymezené dále v článku 5 této smlouvy.
- 5.2 Předmětem projekčních prací jsou stavební úpravy objektu par. č. st. 224/1 a stavební úpravy na pozemku par. č. 3597/1 – Dětský domov a školní jídelna, Sedloňov 153. Požadované stavební úpravy jsou podrobně specifikovány v příloze č. 1 smlouvy.  
Upozornění: v současné době je prostor 3. NP nevyužíván. V prostoru původní přístavby (viz. příloha č. 3 smlouvy) bude navržena herna se sociálním zázemím. V prostoru podkroví (viz.

příloha č. 3 smlouvy) je potřeba navrhnout úpravy (zejména protipožární úpravy dřevěných konstrukcí) pro schválení užívání.

K dispozici je dokumentace skutečného provedení stavby (příloha č. 2 smlouvy), která bude vybranému zhotoviteli poskytnuta ve formátu \*.dwg. Tyto výkresy jsou pouze informativní, doměření skutečného stávajícího stavu je předmětem díla.

Předmět plnění se skládá z následujících částí:

- a) **zpracování min. 2 návrhů dispozičního a technického řešení** prostor Dětského domova a školní jídelny, Sedloňov 153 ve 3. NP – prostor půdní přístavby (viz příloha 1 smlouvy);
- b) zpracování projektové **dokumentace pro vydání stavebního povolení (DSP)**, propočet investičních nákladů stavby, včetně realizace související inženýrské činnosti - zpracování, podání žádosti o vydání stavebního povolení včetně zajištění kladných stanovisek dotčených orgánů státní správy a získání pravomocného stavebního povolení, případně jiného opatření stavebního úřadu v rozsahu projektu;
- c) zpracování **projektové dokumentace ve stupni pro provádění stavby (DPS)**, soupisu stavebních prací, dodávek a služeb včetně výkazu výměr a oceněného rozpočtu plně v souladu s vyhláškou č. 169/2016 Sb., o stanovení rozsahu dokumentace veřejné zakázky na stavební práce a soupisu stavebních prací, dodávek a služeb s výkazem výměr, ve znění pozdějších předpisů; zpracování **projektové dokumentace interiérů (PD interiérů)** a provedení průzkumu trhu; poskytování součinnosti při výběru dodavatele;
- d) **výkon autorského dozoru na stavbě (AD).**

Projektová dokumentace bude vypracována jako soubor dokumentací. Výslednou dokumentací bude projektová dokumentace pro provádění stavby (DPS) a projektová dokumentace interiérů (PD interiérů) a bude k nim vypracován soupis stavebních prací, dodávek a služeb s výkazem výměr, a to v souladu s požadavky vyhlášky č. 169/2016 Sb., o stanovení rozsahu dokumentace veřejné zakázky na stavební práce a soupisu stavebních prací, dodávek a služeb s výkazem výměr, ve znění pozdějších předpisů. Tento soupis bude vypracován v podobě oceněného a neoceněného soupisu stavebních prací, dodávek a služeb včetně výkazu výměr jednotlivých položek pro jednotlivé dokumentace (DPS a PD interiérů) samostatně. **Stavební úpravy (ve 3.NP – prostor půdní přístavby) budou zaneseny v samostatném oddílu soupisu prací, dodávek a služeb – samostatná část stavebních prací včetně všech profesí – z důvodu potřeby samostatného vyjádření finančních nákladů pro uvedenou část.** Ocenění položek soupisu stavebních prací, dodávek a služeb bude provedeno za použití uznávané cenové soustavy (ÚRS Praha) platné v době předání díla.

- 5.3 Předmětem plnění bude i kompletní zajištění inženýrské činnosti včetně získání vyjádření dotčených orgánů a jejich zapracování do DPS a získání pravomocného stavebního povolení, případně jiného opatření stavebního úřadu.
- 5.4 Rozsah a obsah PD stavby je stanoven vyhláškou č. 499/2006 Sb., o dokumentaci staveb, ve znění pozdějších předpisů (dále i jen „vyhláška“).
- 5.5 Součástí zpracování projektové dokumentace ve stupni DPS bude část: zpracování plánu BOZP, stanovení možných rizik výstavby a koordinační situace zařízení staveniště.
- 5.6 Součástí plnění bude dále zajištění i všech výslovně neuvedených posudků, průzkumů, měření a vyjádření, nad rámec poskytnutých podkladů (i doměření stávajícího stavu objektu, geodetické zaměření dotčeného území včetně technické infrastruktury, hydrogeologický průzkum, digitalizace a doměření podkladů, stavebně technický průzkum, statické posouzení atd.), jsou-li k řádnému postupu a řádnému zpracování PD účelné nebo nutné.

- 5.7 Výsledná podoba PD musí odpovídat jejímu účelu, ustanovením této smlouvy včetně jejích příloh, pokynům objednatele a být v souladu s platnými právními předpisy a s platnými ČSN v částech závazných i doporučujících. Rozsah a obsah PD stavby je stanoven vyhláškou č. 499/2006 Sb., o dokumentaci staveb, ve znění pozdějších předpisů.
- 5.8 V poslední fázi je součástí předmětu i výkon autorského dozoru do doby konečného předání všech stavebních prací, dodávek a služeb předpokládaných projektovou dokumentací a do kolaudace vlastní stavby realizované na základě zpracované projektové dokumentace. Součástí plnění bude dále zajištění i všech výslovně neuvedených posudků, měření a vyjádření, bude-li to vzhledem k postupu zpracování projektové dokumentace účelné nebo nutné.
- 5.9 Vzhledem ke skutečnosti, že dílo bude sloužit jako podklad pro navazující zadávací řízení na zhotovitele stavby, zavazuje se zhotovitel spolupracovat s objednatelem při zpracování navazujících zadávacích dokumentací průběžně a pravidelně, zejména pak v rámci zpracování dodatečných informací a posouzení nabídek v rámci hodnocení příslušných veřejných zakázek.
- 5.10 Zhotovitel se zavazuje realizovat dílo v rozsahu a za podmínek v této smlouvě stanovených a v souladu s veškerými právními předpisy, které se k předmětu díla vztahují.
- 5.11 Zhotovitel se zavazuje realizovat i ty činnosti, které nejsou výslovně v této smlouvě specifikovány, avšak zhotovitel jako osoba s příslušnou odborností o těchto činnostech věděl či vědět měl.
- 5.12 **Objednatel upozorňuje, že v žádné části dodavatelem zpracované projektové dokumentace nesmí být uveden žádný přímý nebo nepřímý odkaz na určité dodavatele nebo výrobky, nebo patenty na vynálezy, užité vzory, průmyslové vzory, ochranné známky nebo označení původu. Porušením této povinnosti by mohlo dojít ke zvýhodnění nebo znevýhodnění určitých dodavatelů nebo výrobců.** Takový odkaz lze použít pouze v případě, pokud stanovení technických podmínek prostřednictvím parametrů vyjadřujících požadavky na výkon nebo funkci, popisu účelu nebo potřeb, které mají být naplněny, nemůže být dostatečně přesné nebo srozumitelné. U každého takového odkazu dodavatel uvede možnost nabídnout rovnocenné řešení.
- 5.13 Součástí dílčího předmětu díla dle tohoto článku jsou i dále uvedené činnosti a podmínky:
- Projektová dokumentace bude zpracována v podrobnostech nezbytných pro účast dodavatelů v zadávacím řízení ve smyslu ustanovení § 89 zákona č. 134/2016 Sb., o zadávání veřejných zakázek, ve znění pozdějších předpisů (dále také jako „ZZVZ“).
  - Projektová dokumentace bude zpracována v souladu se zákonem č. 183/2006 Sb., o územním plánování a stavebním řádu, ve znění pozdějších předpisů (dále také jen jako „stavební zákon“).
  - Projektová dokumentace bude zpracována v souladu s vyhláškou č. 499/2006 Sb., o dokumentaci staveb, ve znění pozdějších předpisů. Součástí díla je zpracování konečné verze oceněného soupisu prací s výkazem výměr, technických podmínek.
  - Projektová dokumentace bude zpracována v souladu s vyhláškou č. 503/2006 Sb., o podrobnější úpravě územního rozhodování, územního opatření a stavebního řádu, ve znění pozdějších předpisů.
  - Projektová dokumentace bude obsahovat kompletní dokladovou část, odpovídající danému stupni projektové dokumentace, a bude obsahovat veškerá potřebná vyjádření a rozhodnutí příslušných orgánů a organizací pověřených výkonem státní správy a ostatních účastníků správních řízení včetně správců inženýrských sítí (tras technické infrastruktury).

- f) Projekt interiérů (nábytek volný, veškeré vybavení), bude zpracován jako zcela oddělená a samostatná dokumentace. Nábytek zabudovaný – stavba.
- g) Zajištění veškerých nutných průzkumů nad rámec poskytnutých podkladů (i doměření stávajícího stavu, geodetické zaměření, hydrogeologický průzkum atd.), jsou-li k řádné realizaci díla nezbytné.
- h) Kompletní zajištění relevantní inženýrské činnosti a získání všech potřebných vyjádření včetně úhrady všech poplatků, bude-li to během realizace díla nezbytné.

### **Činnosti a podmínky spojené s navazujícím zadávacím řízením na dodavatele stavby**

- i) Zhotovitelem zpracovaná projektová dokumentace bude použita jako podklad k zadávacímu řízení veřejné zakázky na zhotovitele vlastní stavby. Zhotovitel poskytne objednateli součinnost při přípravě zadávacího řízení na dodavatele vlastního předmětu projektové dokumentace, včetně případných odpovědí na žádosti o vysvětlení zadávací dokumentace a spolupráce při posuzování a hodnocení nabídek při výběru zhotovitele vlastní stavby.

Součinnost zhotovitele v rámci zadávacího řízení veřejné zakázky spočívá zejména v:

- součinnosti při zpracování zadávacích podmínek zadávacího řízení příslušné veřejné zakázky na realizaci předmětného plnění;
- vypracování návrhu technických částí odpovědí na žádosti o vysvětlení zadávací dokumentace ve smyslu ustanovení § 98 ZZVZ, v rozsahu předmětu plnění; zhotovitel odešle návrh odpovědi objednateli (případně osobě objednatelem určené) **ve lhůtě 2 pracovních dnů** od výzvy k vypracování návrhu odpovědí; výzvu dle tohoto ustanovení je oprávněn učinit objednatel, případně osoba objednatelem určená; k řádnému učinění výzvy postačí e-mailová forma;
- kontrola nabídek uchazečů podaných objednateli v zadávacím řízení příslušné veřejné zakázky na realizaci předmětu díla; v rámci kontroly dle tohoto ustanovení provede zhotovitel posouzení nabídek v podrobnostech výkazu výměr; posouzení, zda nabídka uchazeče obsahuje mimořádně nízkou nabídkovou cenu ve smyslu ustanovení § 113 ZZVZ; posouzení splnění technických podmínek stanovených zadávacími podmínkami příslušného zadávacího řízení.

### **Další podmínky**

- j) Výsledné projektové dokumentace (DPS a PD interiérů) budou obsahovat oceněný a neoceněný soupis stavebních prací, dodávek a služeb včetně výkazu výměr jednotlivých položek ve formátu \*.xls, nebo \*.xlsx (MS Excel). V soupisu stavebních prací, dodávek a služeb včetně výkazu výměr jednotlivých položek nesmí být uvedeny soubory a komplety vyjma situace dále uvedené.
- k) Soupis stavebních prací, dodávek a služeb včetně výkazu výměr jednotlivých položek, podepsaný autorizovaným projektantem, členěný podle jednotného ceníku stavebních prací v cenové úrovni platné v době odevzdání příslušné PD, ve formě oceněného soupisu prací (rozpočet musí vždy obsahovat sloupec, ve kterém je uveden odkaz na typ použité cenové soustavy ve tvaru "rok typ cenové soustavy", tj. např. "CS ÚRS 2021 01". Dále dokládá jeho elektronickou podobu ve formátu XML – jedná se o otevřený elektronický formát, který umožňuje transfery dat a jejich zpracování různými softwarovými programy a splňuje tak veškeré požadavky vyhlášky Ministerstva pro místní rozvoj č. 169/2016 Sb., o stanovení rozsahu dokumentace veřejné zakázky na stavební práce a soupisu stavebních prací, dodávek a služeb s výkazem výměr, ve znění pozdějších předpisů a je volně dostupný.

- l) V odůvodněných případech a po výslovném schválení objednatelem pro každou jednotlivou položku může zhotovitel v položkovém rozpočtu uvést položky charakteru soubor nebo komplet, v takovém případě musí projektant k použitým jednotkám připojit jejich přesnou specifikaci a způsob jejich ocenění. Pro položky v rozpočtech projektu interiéru bude ke každé položce doložen průzkum trhu (minimálně 3 nabídky). Pokud projektant uvede vlastní položky, které nejsou definovány v použité cenové soustavě, uvede jejich přesnou specifikaci a způsob jejich ocenění. Součástí položkového rozpočtu stavby budou jednotkové ceny stavebních prací uvedené v cenové soustavě. Pokud je jednotková cena, uvedená projektantem, vyšší než jednotková cena, uvedená v cenové soustavě, je nutné rozdíl vysvětlit. Výstupem specifikace souborů/kompletů či vysvětlení vyšší jednotkové ceny položek je naskenovaný dokument opatřený podpisem autorizovaného projektanta. K položkovému rozpočtu bude doloženo prohlášení projektanta o cenové úrovni jednotlivých položek rozpočtu.
- m) Soupis stavebních prací, dodávek a služeb s výkazem výměr bude obsahovat vymezení druhu, jakosti a množství požadovaných prací, dodávek, činností a služeb potřebných k plnění a bude podkladem pro zpracování nabídky na zhotovení stavby a pod popisem položky bude obsahovat podrobný postup výpočtu množství měrných jednotek. Výkaz výměr bude součástí všech vyhotovení projektové dokumentace uvedených výše. Projektová dokumentace bude obsahovat oceněný a neoceněný položkový rozpočet nákladů stavby ve formátu XLS nebo XLSX (MS Excel) nebo formátu Kros, a dále ve formátu PDF včetně razítka.
- n) Každá z použitých položek musí obsahovat jednoznačný slovní popis včetně podrobné specifikace s odkazem do výkresové dokumentace, z něhož budou patrné parametry položky a charakter a druh požadovaných prací a dodávek, aby umožnily výběr z nabídky na trhu; dále budou položky obsahovat měrnou jednotku a požadované množství.
- o) **V soupisu stavebních prací, dodávek a služeb s výkazem výměr a projektové dokumentaci nesmí být uveden přímý či nepřímý odkaz na určité dodavatele či výrobky, nebo patenty na vynálezy, užité vzory, průmyslové vzory, ochranné známky nebo označení původu (dále jen specifické označení), mající vztah k jednomu dodavateli.** Pokud zhotovitel tuto povinnost poruší, bez ohledu na to, kdy toto porušení objednatel zjistí, zavazuje se zhotovitel zaplatit objednateli jednorázovou smluvní pokutu dle článku 12 této smlouvy za každý případ použití specifického označení, a zároveň nahradit objednateli škodu, která mu tímto porušením povinnosti zhotovitele vznikne. Zhotovitel může prokázat, že konkrétní materiál, výrobek či službu nelze upřesnit jinak, než použitím specifického označení, je povinen na tuto skutečnost objednatele vždy písemně upozornit a vždy uvést u příslušného specifického označení hlavní a rozhodující technické parametry – rozměry, hmotnost, hluk, výkon, apod. a zároveň uvést jasně a viditelně ve všech předmětných částech projektové dokumentace upozornění, že pokud jsou v projektové dokumentaci, nebo jejích přílohách, odkazy na obchodní firmy, názvy, specifická označení zboží nebo služeb, mající vztah k jednomu dodavateli, jedná se o vymezení předpokládaného standardu a autor dokumentace výslovně prohlašuje, že je pro realizaci vlastního předmětu možné použití i jiných, kvalitativně a technicky srovnatelných řešení a výrobků.
- p) Pro potřeby objednatele bude v jednom provedení oceněného výkazu výměr uvedena i přesná specifikace příkladů odpovídajících výrobků či materiálů, s uvedením výrobce pro kontrolu navržených standardů.
- q) Oceněný soupis stavebních prací, dodávek a služeb včetně výkazu výměr a souhrnný rozpočet stavebních nákladů, DPS a PD interiérů s celkovou cenou s DPH a bez DPH bude doložen v prvním vyhotovení projektové dokumentace (v pare č. 1). Ocenění soupisu stavebních prací, dodávek a služeb objednatel požaduje dle aktuálního ceníku URS

s maximálním zatříděním stavebních a montážních položek dle Třídníku stavebních konstrukcí a prací (TSKP).

### **Forma vyhotovení**

- r) Příslušný počet návrhů dispozičního a technického řešení ve 4 (čtyřech) vyhotoveních v tištěné formě a ve 2 (dvou) vyhotoveních v digitální formě na přenositelném médiu, např. FlashDisk s výstupem USB A, CD/DVD či obdobném datovém nosiči ve formátu \*.pdf popř. v dalších nutných formátech.
- s) Projektová dokumentace DSP bude předána ve 4 (čtyřech) vyhotoveních v tištěné formě a ve 2 (dvou) vyhotoveních v digitální formě na přenositelném médiu, např. FlashDisk s výstupem USB A, CD/DVD či obdobném datovém nosiči ve formátu \*.pdf, \*.xls popř. v dalších nutných formátech. Digitální forma projektové dokumentace bude setříděna ve stejném členění jako tištěná forma projektové dokumentace s dodržáním názvů a číslováním výkresů. Elektronická verze bude dále poskytnuta v digitálním formátu umožňující editaci jednotlivých výkresů, např.: \*.dwg formát. Projektová dokumentace bude vždy označena pořadovým číslem daného výtisku, stejným pořadovým číslem budou rovněž označeny výtisky jednotlivých výkresů, technické zprávy, výpočty, a všechny ostatní doklady tvořící danou projektovou dokumentaci. Všechna paré DPS a PD interiérů budou opatřeny příslušným autorizačním razítkem a vlastnoručním podpisem oprávněného zpracovatele projektové dokumentace.
- t) Projektová dokumentace v dalších stupních (DPS a PD interiérů) bude předána v 6 (šesti) vyhotoveních v tištěné formě a ve 2 (dvou) vyhotoveních v digitální formě na přenositelném médiu, např. FlashDisk s výstupem USB A, CD/DVD či obdobném datovém nosiči ve formátu \*.pdf, \*.xls popř. v dalších nutných formátech. Digitální forma projektové dokumentace bude setříděna ve stejném členění jako tištěná forma projektové dokumentace s dodržáním názvů a číslováním výkresů. Elektronická verze bude dále poskytnuta v digitálním formátu umožňující editaci jednotlivých výkresů, např.: \*.dwg formát. Projektová dokumentace bude vždy označena pořadovým číslem daného výtisku, stejným pořadovým číslem budou rovněž označeny výtisky jednotlivých výkresů, technické zprávy, výpočty, soupisy stavebních prací, dodávek a služeb s výkazem výměr a všechny ostatní doklady tvořící danou projektovou dokumentaci. Všechna paré DPS a PD interiérů budou opatřeny příslušným autorizačním razítkem a vlastnoručním podpisem oprávněného zpracovatele projektové dokumentace.

### **Inženýrská činnost**

5.14 Součástí plnění je i kompletní zajištění relevantní inženýrské činnosti, zahrnující zejména:

- a) Jednání s dotčenými orgány a účastníky řízení, jehož výsledkem musí být bezrozporná kladná stanoviska k navrženému projektovému řešení.
- b) Jednání s příslušnými orgány a účastníky řízení ve věci vydání územního rozhodnutí a zpracování dokumentace pro umístění stavby, bude-li v rámci realizace projektu takového rozhodnutí třeba.
- c) Podání návrhu na vydání stavebního povolení a inženýrská činnost spojená s vydáním stavebního rozhodnutí příslušné úrovně, tj. jednání s úřady a dotčenými orgány ohledně výstavby, vyřízení všech stanovisek ke stavebnímu povolení či ohlášení stavby a následně i získání pravomocného rozhodnutí.



- d) Výše uvedená rozhodnutí je zhotovitel oprávněn zajistit ve společném řízení, bude-li to možné.
- e) K činnostem dle této smlouvy, bude-li to potřebné, bude zhotoviteli na jeho žádost objednatelem udělena plná moc v potřebném rozsahu
- f) Obstarání všech potřebných vyjádření včetně úhrady všech poplatků, bude-li to během realizace díla nezbytné.

### **Autorský dozor**

5.15 Součástí dílčího předmětu – díla Autorský dozor, jsou dále uvedené činnosti a podmínky:

- a) Autorský dozor během realizace.
- b) Poskytování vysvětlení potřebných k vypracované dokumentaci.
- c) Účast na kontrolních dnech stavby (minimálně jedenkrát za týden) a také na vyžádání objednatele. Objednatel je však oprávněn konání konkrétních kontrolních dnů zrušit, není-li jejich realizace účelná.
- d) Účast na kontrolních prohlídkách stavby, požadovaných příslušným stavebním úřadem.
- e) Dohled nad dodržáním projektu s přihlédnutím na podmínky určené stavebním povolením a s poskytováním vysvětlení potřebných pro plynulost výstavby.
- f) Posuzování návrhů dodavatele plnění na změny a odchylky od projektové dokumentace z pohledu dodržení technickoekonomických parametrů včetně poskytování vyjádření k případným požadavkům na větší množství výrobků a výkonů oproti realizované dokumentaci.
- g) Operativní zpracování projektové dokumentace k odstranění odchylek mezi prováděním plnění a projektovou dokumentací, na základě požadavků objednatele i dodavatele dopracování detailů konstrukcí neobsažených v projektové dokumentaci a dále zpracování změn projektové dokumentace vyvolaných na základě skutečností zjištěných při realizaci předmětu projektové dokumentace a na základě požadavků objednatele.
- h) Sledování postupu plnění z technického hlediska a z hlediska časového plánu výstavby.
- i) Účast na předání a převzetí stavby nebo její části včetně komplexního vyzkoušení, účast na jednání o vydání kolaudačního souhlasu.
- j) K vedení evidence výkonu autorského dozoru na stavbě bude zřízen deník, který bude podepisován oprávněným zástupcem objednatele nebo pověřenou osobou k výkonu technického dozoru stavby. V rámci tohoto deníku budou uvedeny záznamy o provedených výkonech autorského dozoru minimálně s uvedením rozsahu a předmětu výkonu a dále zúčastněných pracovníků zhotovitele. Poslední zápis bude proveden v den kolaudace stavby pro vystavení konečné faktury. Počet hodin výkonu autorského dozoru musí být odsouhlasen objednatelem, na základě výkazu o provedené činnosti.

5.16 Součástí předmětu díla jsou dále všechny činnosti výše neuvedené, které vyplývají z charakteru díla a z účelu této smlouvy.

5.17 Zhotovitel prohlašuje, že ke dni podpisu smlouvy se řádně seznámil s podklady blíže specifikovanými v této smlouvě, jakož i se všemi skutečnostmi majícími vliv na řádné a včasné provedení díla, prověřil si místní podmínky místa budoucího provedení stavby a prohlašuje, že tyto podmínky jsou pro provedení díla dostačující a vyjasnil si veškeré otázky ohledně realizace díla a nejsou mu známy žádné skutečnosti, které by byly důvodem navýšení ceny díla.

- 5.18 Zhotovitel provede **průběžnou konzultaci přípravy projektové dokumentace** s objednatelem a zástupcem uživatele objektu, a to minimálně **jedenkrát za čtrnáct dní**, případně častěji na vyzvání objednatele. Zhotovitel se zavazuje zpracovat všechny požadavky objednatele, vyplývající z provedených konzultací, pokud nebudou v rozporu s platnými právními předpisy. O konečném řešení v případě rozdílných názorů rozhodne objednatel v souladu s obecně závaznými předpisy a technickými normami. Konzultace proběhnou v sídle objednatele nebo v příslušném objektu, požadavek na místo konání navrhne objednatel. Objednatel oznámí konání konzultace vždy alespoň 3 dny předem. Objednatel zajistí patřičné prostory. Zhotovitel není povinen provést konzultaci dle tohoto ustanovení v případě, že objednatel písemně označí její konání za nadbytečné. Na těchto kontrolních dnech musí být přítomna zhotovitelem pověřená osoba, která bude oprávněna činit závazné závěry.
- 5.19 K převzetí díla v termínech dle článku 6 odst. 2 této smlouvy vyzve zhotovitel objednatele alespoň 3 pracovní dny předem. Objednatel si vyhrazuje právo na kontrolu předaného díla s maximální lhůtou 25 pracovních dnů. Objednatel není povinen po provedené kontrole projektovou dokumentaci převzít, pokud projektová dokumentace nebo její část vykazuje vady a nedodělky. O převzetí díla bude sepsán protokol, který podepíší zástupci obou smluvních stran. Po kontrole díla maximálně po 25 pracovních dnech bude vystaven akceptační protokol, kde v závěru protokolu objednatel prohlásí, zda dílo přijímá nebo nepřijímá a pokud ne, z jakých důvodů. Toto ustanovení dopadá pouze na části díla, které to svým charakterem umožňují.

## Článek 6 Termíny plnění

- 6.1 Zhotovitel zahájí plnění díla dle této smlouvy **nejpozději do 3 pracovních dnů** od doručení písemné výzvy objednatele k zahájení plnění učiněné prostřednictvím e-mailu na e-mailovou adresu zhotovitele. Výzva ve smyslu tohoto ustanovení může být učiněna osobou oprávněnou jednat za objednatele ve věcech technických a věcech plnění a musí být učiněna písemnou formou (za písemnou formu se považuje i e-mail).
- 6.2 **Zhotovitel provede dílo v následujících termínech:**

Předpokládaný termín zahájení plnění		září 2021
<b>Termíny plnění pro zpracování a předání projektové dokumentace:</b>		
a)	Předání min. 2 variant návrhů dispozičního a technického řešení prostor ve 3.NP – prostor půdní přístavby	<b>nejpozději do 4 týdnů</b> od zahájení plnění
b)	Předání DSP a řádné podání žádosti o vydání stavebního povolení, případně jiného opatření stavebního úřadu (včetně propočtu nákladů, včetně dokladové části a kladných stanovisek dotčených orgánů)	<b>nejpozději do 10 týdnů</b> od stanovení optimální varianty řešení (stanovení optimální varianty musí být objednatelem učiněno písemnou formou, za písemnou formu se považuje také e-mail)
c)	Předání DPS a PD interiérů, včetně oceněného i neoceněného soupisu stavebních prací, dodávek a služeb s výkazem výměr, včetně zpracovaných připomínek stavebního úřadu	<b>nejpozději do 6 týdnů</b> od nabytí právní moci stavebního povolení, případně jiného opatření stavebního úřadu
<b>Termín plnění pro autorský dozor:</b>		

d)	Poskytování autorského dozoru	<p><b>zahájení plnění:</b> na základě samostatné písemné výzvy objednatele,</p> <p><b>dokončení plnění:</b> po dokončení a předání všech dodávek, služeb a stavebních prací, předpokládaných příslušnou projektovou dokumentací a po kolaudaci vlastní stavby, realizované na základě zpracované PD</p>
----	-------------------------------	---

- 6.3 Realizaci díla dle článku 6 odst. 2 písm. d) zahájí zhotovitel vždy pouze na základě samostatné písemné výzvy objednatele. Zhotovitel bere na vědomí, že realizace předmětné části díla závisí na výsledku navazujících zadávacích řízení veřejných zakázek a zajištění finančních prostředků na jejich realizaci. Nevyzve-li objednatel zhotovitele k plnění ve smyslu tohoto odstavce do tří (3) let od uzavření této smlouvy, zanikají smluvním stranám všechna práva a povinnosti ve vztahu k předmětné části předmětu plnění.
- 6.4 Objednatel má právo písemně oznámit zhotoviteli pozastavení prací na projektové dokumentaci. Zhotovitel je povinen na změnu termínu zpracování projektové dokumentace přistoupit. Termíny plnění dle odst. 2 tohoto článku se v takovém případě stavějí a počínají běžet dnem doručení žádosti objednatele o opětovné zahájení prací.

#### Článek 7 Cena díla

- 7.1 Cena za realizaci předmětu díla dle této smlouvy je sjednána pro celý rozsah plnění jako cena pevná a nejvýše přípustná a její změny jsou možné pouze způsobem, uvedeným v této smlouvě. Cena díla obsahuje úhradu za realizaci veškerých činností uvedených v článku 5 této smlouvy.
- 7.2 Celková cena za realizaci předmětu díla je vzhledem k uvedenému rozsahu dílčích částí **následující:**
- a) cena za realizaci předmětu díla dle článku 5 odst. 2 písm. a) (**zpracování min. 2 variant návrhů řešení**) činí:
- |                       |  |
|-----------------------|--|
| <b>cena bez DPH</b>   | <b>50 000,- Kč (slovy padesát tisíc korun českých)</b>         |
| <b>DPH samostatně</b> | <b>10 500,- Kč (slovy deset tisíc pět set korun českých)</b>   |
| <b>cena s DPH</b>     | <b>60 500,- Kč (slovy šedesát tisíc pět set korun českých)</b> |
- b) cena za realizaci předmětu díla dle článku 5 odst. 2 písm. b) (**zpracování DSP včetně inženýrské činnosti**) činí:
- |                       |   |
|-----------------------|---|
| <b>cena bez DPH</b>   | <b>250 000,- Kč (slovy dvě stě padesát tisíc korun českých)</b>     |
| <b>DPH samostatně</b> | <b>52 500,- Kč (slovy padesát dva tisíc pět set korun českých)</b>  |
| <b>cena s DPH</b>     | <b>302 500,- Kč (slovy tři sta dva tisíc pět set korun českých)</b> |

- c) cena za realizaci předmětu díla dle článku 5 odst. 2 písm. c) (**zpracování DPS a spolupráce, PD interiérů**) činí:

<b>cena bez DPH</b>	<b>150 000,- Kč (slovy sto padesát tisíc korun českých)</b>
<b>DPH samostatně</b>	<b>31 500,- Kč (slovy třicet jeden tisíc pět set korun českých)</b>
<b>cena s DPH</b>	<b>181 500,- Kč (slovy sto osmdesát jeden tisíc pět set korun českých)</b>

- d) cena za realizaci předmětu díla dle článku 5 odst. 2 písm. d) (**autorský dozor**) činí:

<b>cena bez DPH</b>	<b>38 000,- Kč (slovy třicet osm tisíc korun českých)</b>
<b>DPH samostatně</b>	<b>7 980,- Kč (slovy sedm tisíc devět set osmdesát korun českých)</b>
<b>cena s DPH</b>	<b>45 980,- Kč (slovy čtyřicet pět tisíc devět set osmdesát korun českých)</b>

- 
- e) **celková cena, tj. součet dílčích cen** výše uvedených dle písm. a), b), c), d) činí:

<b>cena celkem bez DPH</b>	<b>488 000,- Kč (slovy čtyři sta osmdesát osm tisíc korun českých)</b>
<b>DPH samostatně</b>	<b>102 480,- Kč (slovy sto dva tisíc čtyři sta osmdesát korun českých)</b>
<b>cena celkem s DPH</b>	<b>590 480,- Kč (slovy pět set devadesát tisíc čtyři sta osmdesát korun českých)</b>

7.3 Dohodnutá cena zahrnuje v celém rozsahu veškeré práce a náklady zhotovitele spojené s řádným provedením (přípravou a provedením) díla dle této smlouvy, včetně pojištění veškerých rizik a vlivů během jeho provádění, poplatků a jakýchkoliv dalších výdajů spojených s prováděním díla (zejména hotových výdajů, nákladů za komunikaci a jízdného, licence, správních poplatků u úřadů). Cena za provedení díla nebude po dobu do ukončení díla předmětem zvýšení, pokud tato smlouva výslovně nestanoví jinak. Zhotovitel prohlašuje, že všechny technické, finanční, věcné a ostatní podmínky díla zahrnul do kalkulace ceny za provedení díla.

7.4. Změna dohodnuté ceny je možná pouze v případě, že dojde ke změnám zákonných sazeb DPH nebo ke změně věcného rozsahu díla vymezeného touto smlouvou z objektivních důvodů ležících na straně objednatele. Úprava se mimo případů změn DPH a případů v této smlouvě vymezených, provede písemným dodatkem k této smlouvě. V případě rozšíření rozsahu prací musí být dodatek uzavřen před zahájením prací zhotovitelem. V případě omezení rozsahu prací požadovaných objednatelem, se sníží cena díla za předpokladu, že zúžení předmětu díla bylo objednatelem uplatněno včas, tj. před zahájením prací na omezeném rozsahu části díla. Jinak má zhotovitel právo i na úhradu účelně vynaložených nákladů na již provedené práce nebo činnosti.

## Článek 8 Platební podmínky

- 8.1 Objednatel nebude poskytovat na dílo zhotoviteli zálohy.
- 8.2 Cenu díla uhradí objednatel na základě faktur zhotovitele vystavených po řádném dokončení, předání a převzetí jednotlivých částí předmětu díla v následujícím členění a následujícím způsobem:

**Řádným dokončením díla či jeho části se rozumí podpis akceptačního protokolu, kde bude výslovně uvedeno, zda objednatel dílo či jeho část přijímá.**

Zhotovitel má právo vystavit účetní doklad (fakturu) pouze za bezvadně uskutečněné plnění předmětu smlouvy dle příslušného článku, oddílu a odstavce, přičemž platí, že:

- a) 100 % ceny příslušné části díla dle **článku 7 odst. 2 písm. a) za zpracování minimálně 2 variant dispozičního a technického řešení** bude zhotovitel zaplacen po předání a převzetí příslušného počtu návrhů v rozsahu a za podmínek stanovených touto smlouvou.
  - b) 80 % ceny příslušné části díla dle **článku 7 odst. 2 písm. b) za zpracování DSP** bude zhotoviteli zaplacen po předání příslušného počtu DSP a po řádném podání žádosti o vydání stavebního povolení a 20 % ceny za tuto část díla bude zhotoviteli zaplacen po nabytí právní moci stavebního povolení, případně jiného opatření stavebního úřadu opravňujícího k realizaci stavby v rozsahu a za podmínek stanovených touto smlouvou a po předání a převzetí příslušného počtu DSP bez vad.
  - c) 90 % ceny díla dle **článku 7 odst. 2 písm. c) (DPS a PD interiérů)** bude zhotoviteli zaplacen po předání příslušného počtu DPS a PD interiérů v rozsahu a za podmínek stanovených touto smlouvou, bez vad a nedodělků a po nabytí právní moci stavebního povolení, případně jiného opatření stavebního úřadu a 10 % ceny této části díla bude zhotoviteli zaplacen po nabytí právní moci kolaudačního souhlasu, případně kolaudačního rozhodnutí. Pokud by objednatel nezapočal s prováděním vlastní stavby, která bude předmětem PD do 18 měsíců od předání DPS, doplatí zbylých 10 % ceny této části díla bez splnění podmínky podle předchozí věty. Objednatel je oprávněn vyplatit zbylých 10 % ceny této části díla i dříve, rozhodne-li, že ne zahájí realizaci předmětu projektové dokumentace ve lhůtě 18 měsíců od předání DPS.
  - d) **Autorský dozor (AD)** bude hrazen vždy na základě dílčích měsíčních faktur a na základě konečné faktury. Dílčí faktury budou zhotovitelem vystavovány po ukončení každého měsíce, a to na částku rozdělenou poměrově za každý měsíc, nejvýše však do dosažení částky 90 % ceny uvedené **v článku 7 odst. 2 písm. d)** a zaslány objednateli vždy nejpozději do 14. dne následujícího měsíce. Jako den uskutečnění dílčího zdanitelného plnění bude uveden poslední den kalendářního měsíce, v němž vznikl nárok na fakturovanou odměnu. Vystavené faktury musí být odsouhlaseny objednatel. Konečnou fakturu na úhradu zbylé části ceny dle čl. 7 odst. 2 písm. d) je zhotovitel oprávněn vystavit nejprve dne, od kterého je možné užívat dokončenou stavbu v souladu se stavebním zákonem.
- 8.3 Veškeré cenové údaje budou uvedeny v Kč a platby budou probíhat výhradně v Kč (CZK).
- 8.4 Zhotovitel je dle odst. 2 tohoto článku oprávněn fakturovat pouze dílčí části díla objednatel řádně přijaté dle předávacího protokolu a s potvrzeným akceptačním protokolem, v němž

objednatel výslovně uvede, že akceptuje předanou podobu plnění. Ustanovení předchozí věty se nevztahuje na činnosti, které nelze vzhledem k jejich charakteru protokolárně předat. Činnost AD je zhotovitel oprávněn fakturovat vždy jednou měsíčně, přičemž podkladem fakturace bude vždy objednatelům odsouhlasený výkaz činnosti zhotovitele.

- 8.5 Při předání části díla bude sepsán protokol o předání a převzetí, který bude podepsán zástupci obou smluvních stran, umožňující-li to charakter plnění zhotovitele.
- 8.6 Dílčí faktury budou vystavovány samostatně na předmět plnění vyplývající z původní smlouvy o dílo a samostatně na případné vícepráce vyplývající z dodatků ke smlouvě o dílo. Případné méněpráce budou fakturovány vždy v rámci dílčí faktury z původní smlouvy o dílo.
- 8.7 Faktury budou mít náležitosti daňového dokladu v souladu s právními předpisy a jejich splatnost bude stanovena na 30 dnů od doručení objednateli. Faktury dále musí obsahovat název projektu. V případě, že faktury nebudou obsahovat náležitosti daňového dokladu nebo další stanovené náležitosti, objednatel je oprávněn vrátit je zhotoviteli na doplnění. V takovém případě lhůta splatnosti začne běžet nejdříve až po doručení řádně opravené faktury objednateli. Faktury budou obsahovat v příloze oboustranně podepsané dílčí předávací protokoly.
- 8.8 Plátce je povinen ve lhůtě pro vystavení daňového dokladu vynaložit úsilí, které po něm lze rozumně požadovat, k tomu, aby se tento daňový doklad dostal do dispozice příjemce plnění.
- 8.9 V případě, že z důvodů neležících na straně zhotovitele nebude možné získat stanovisko dokladové části DSP, nebude možné požádat o vydání stavebního povolení, je zhotovitel ve smyslu odst. 2 tohoto článku oprávněn s předchozím souhlasem objednatel vystavit účetní doklad (fakturu) k příslušné části plnění díla v rozsahu až do výše 80 % ceny díla dle článku 7 odst. 2 písm. b) této smlouvy. Odstavec 4 tohoto článku se neuplatní. Podkladem fakturace bude předávací protokol ve smyslu odstavce 5 tohoto článku, ve kterém bude specifikováno, kterou část plnění nebylo možné realizovat a z jakých důvodů. Pro zbylou část ceny příslušné části díla se uplatní odstavce 2 a 4 tohoto článku samostatně.

## **Článek 9 Splnění a převzetí díla**

- 9.1 Závazek řádně provést dílo dle této smlouvy je splněn řádným předáním a převzetím všech dílčích PD, a pokud bude dle nich realizována i vlastní stavba, tak i provedením všech činností v rámci autorského dozoru. Objednatel bude během plnění přebírat dílčí plnění ve formě příslušné PD, což bude potvrzeno akceptačním protokolem. Za řádné dokončení díla se rozumí podpis akceptačního protokolu, kde bude výslovně uvedeno, zda objednatel dílo přijímá.
- 9.2 Zhotovitel se zavazuje písemně upozornit objednatel na nevhodnost, případně nepřípustnost podkladových materiálů, pokynů, věcí, které mu byly předány objednatel, a/nebo objednatel požadovaných změn, ať již z hlediska důsledků pro jakost a provedení díla, či rozpočtu, s podklady pro uzavření této smlouvy, ustanoveními nebo rozhodnutími orgánů veřejné správy či obecně závaznými právními předpisy, ČSN, ČN, EN či jinými normami. V případě, že objednatel bude, i přes upozornění zhotovitele, trvat na užití podkladových materiálů, pokynů a věcí, které byly zhotoviteli předány objednatel, je zhotovitel oprávněn odmítnout jejich plnění pouze tehdy, pokud by se jejich splněním mohl vystavit správnímu či trestnímu postihu.
- 9.3 Objednatel je oprávněn převzít řádně zhotovené dílo i před termínem plnění.
- 9.4 Objednatel nabývá vlastnické právo k dílu či jeho části jeho protokolárním převzetím.

## **Článek 10**

### **Práva a povinnosti smluvních stran**

- 10.1 Objednatel se zavazuje poskytnout zhotoviteli veškerou součinnost při plnění předmětu díla.
- 10.2 Objednatel poskytne veškeré údaje týkající se požadavků na dílo, především sledovaného záměru, údajů o tom, co objednatel od návrhu očekává, jaké požadavky má zhotovitel sledovat, případně jaké jsou zhotovitelovy možnosti tento záměr rozšířit nebo jakými dalšími omezeními je vázán.
- 10.3 Zhotovitel si je vědom, že ve smyslu § 2 písm. e) zákona č. 320/2001 Sb., o finanční kontrole ve veřejné správě a změně některých zákonů, ve znění pozdějších předpisů, je povinen spolupůsobit při výkonu finanční kontroly realizované při kontrole projektu a tuto součinnost v případě, že k tomu bude objednatele vyzván, poskytne.
- 10.4 Zhotovitel se zavazuje uchovávat veškerou dokumentaci související s realizací předmětu plnění a projektu (způsobem dle zákona 563/1991 Sb., o účetnictví ve znění pozdějších předpisů) včetně účetních dokladů minimálně 10 let od skončení realizace plnění. Dodavatel se zavazuje minimálně po tuto dobu poskytovat informace a dokumentaci související s realizací projektu objednateli, zaměstnancům nebo zmocněncům pověřených orgánů a je povinen vytvořit výše uvedeným osobám podmínky k provedení kontroly vztahující se k realizaci předmětu plnění a projektu a poskytnout jim při provádění kontroly součinnost.
- 10.5 Zhotovitel se zavazuje zajistit dodržování pracovněprávních předpisů, zejména zákona č. 262/2006 Sb., zákoník práce, ve znění pozdějších předpisů (se zvláštním zřetelem na regulaci odměňování, pracovní doby, doby odpočinku mezi směnami, atp.), zákona č. 435/2004 Sb., o zaměstnanosti, ve znění pozdějších předpisů (se zvláštním zřetelem na regulaci zaměstnávání cizinců), a to vůči všem osobám, které se na plnění zakázky podílejí a bez ohledu na to, zda jsou práce na předmětu plnění prováděny bezprostředně zhotovitelem či jeho poddodavateli.

## **Článek 11**

### **Záruka a odpovědnost za vady díla**

- 11.1 Zhotovitel odpovídá za to, že předmět díla bude vyhotoven podle podmínek smlouvy a v souladu s obecně závaznými právními předpisy a normami platnými pro tento předmět díla s požadavky veřejnoprávních orgánů a že po dobu záruční doby bude mít vlastnosti dohodnuté v této smlouvě.
- 11.2 Zhotovitel neodpovídá za vady v předmětu díla, které byly způsobeny použitím podkladů poskytnutých objednatelem a zhotovitel, ani při vynaložení odborné péče nemohl zjistit jejich nevhodnost nebo na nevhodnost objednatele upozornil a ten na jejich použití trval.
- 11.3 Zhotovitel poskytuje objednateli záruku na zhotovené dílo – dílčího projektového celku DSP s tím, že záruka skončí uplynutím 24 (slovy dvaceti čtyř) kalendářních měsíců od předložení platného rozhodnutí či jiného opatření vydaného opravňujícího k realizaci stavby dle stavebního zákona.
- 11.4 Zhotovitel poskytuje objednateli záruku na zhotovené dílo na celou dobu, po kterou bude stavba zhotovitelem realizována s tím, že záruka skončí uplynutím 24 (slovy dvaceti čtyř) kalendářních měsíců po nabytí právní moci kolaudačního souhlasu stavby jako celku.
- 11.5 Objednatel se zavazuje oznámit (reklamovat) vady díla zhotoviteli bez zbytečného odkladu poté kdy je zjistí. Oznámení vady musí být zhotoviteli zasláno písemně (e-mailem nebo doporučeným

psaním). V oznámení vad musí být vada popsána a navržena lhůta pro její odstranění. Zhotovitel je povinen zahájit odstraňování vad nejpozději do 3 pracovních dnů ode dne doručení reklamace.

- 11.6 Smluvní strany se dohodly, že za vady v projektové dokumentaci zhotovitel odpovídá dle ustanovení občanského zákoníku.
- 11.7 Smluvní strany sjednávají právo objednatele požadovat v době záruky bezplatné odstranění vady. Bezplatným odstraněním vady se zejména rozumí přepracování či úprava díla. Zhotovitel se zavazuje případné vady odstranit bez zbytečného odkladu, nejpozději ve lhůtě, na které se protokolárně dohodne objednatel se zhotovitelem s přihlédnutím ke všem objektivním okolnostem.
- 11.8 Zhotovitel je plně odpovědný za případy, kdy dojde vlivem opomenutí důležitých skutečností nebo vlivem nesouladu mezi výkresovou částí projektové dokumentace a výkazem výměr ke zvýšení nákladů realizace stavby prováděné podle projektové dokumentace vytvořené zhotovitelem dle této smlouvy, ledaže prokáže, že zvýšené náklady nezpůsobila chyba v jím prováděném díle.
- 11.9 Práva a povinnosti ze zhotovitelem poskytnuté záruky nezanikají ani ukončením smlouvy, ani odstoupením kterékoliv ze smluvních stran od smlouvy.

## **Článek 12**

### **Sankční ustanovení a odpovědnost za škodu**

- 12.1 V případě prodlení zhotovitele s předáním díla či jeho části, či plněním povinností dle termínů uvedených v této smlouvě vzniká objednateli právo na zaplacení smluvní pokuty ve výši 0,5 % z příslušné ceny díla bez DPH či jeho části za každý i započatý den prodlení zhotovitele.
- 12.2 V případě porušení některé z povinností uvedených v článku 13 (mimo povinnost setrvat v pojištění po celou dobu, po kterou může být vůči zhotoviteli vznesen nárok na náhradu škody) uhradí zhotovitel objednateli smluvní pokutu ve výši 3 % z celkové ceny bez DPH za každý případ porušení této povinnosti (v případě jednorázového porušení povinnosti), a to i opakovaně, a v případě trvání prodlení 0,3 % z celkové ceny bez DPH za každý započatý den prodlení se splněním povinnosti.
- 12.3 V případě, že zhotovitel neodstraní vady díla v dohodnutém termínu dle této smlouvy, je objednatel oprávněn uplatnit vůči zhotoviteli smluvní pokutu ve výši 0,5 % z celkové ceny díla bez DPH za každý i započatý den prodlení.
- 12.4 V případě, že zhotovitel nedodrží termín plnění objednatelem výslovně označený v zápise z kontrolního dne stavby, je objednatel oprávněn uplatnit vůči zhotoviteli smluvní pokutu ve výši 5 000 Kč za každý i započatý den prodlení.
- 12.5 V případě, že se zhotovitel bez řádné a včasné omluvy nedostaví na kontrolní den stavby, je objednatel oprávněn uplatnit vůči zhotoviteli smluvní pokutu ve výši 5 000 Kč za každý jednotlivý případ neomluvené absence zhotovitele na kontrolním dni stavby. Za řádnou se omluva považuje, pokud důvod neúčasti není zaviněn zhotovitelem a pokud je učiněna písemně (např. e-mailem) a doručena objednateli alespoň 2 (dva) pracovní dny před konáním kontrolního dne.
- 12.6 V případě, že na základě vady projektu dojde k navýšení vlastní ceny plnění, vzniká objednateli právo na náhradu škody ve výši zvýšených nákladů spojených s realizací tohoto plnění oproti nákladům, které by vynaložil, kdyby příslušnou vadu projektová dokumentace neobsahovala. Jedná se především o náklady spojené s pořádáním nového zadávacího řízení, případné náklady



spojené s prodloužením realizace díla, případné marně vynaložené náklady (např. v důsledku potřeby část díla odstranit aj.) a vícenáklady, náklady, které nesplňují podmínky způsobilosti výhradně v důsledku porušení povinnosti zhotovitele zhotovit projektovou dokumentaci bez vad apod. Ustanovení tohoto odstavce se užije, pokud na danou situaci nebude možno aplikovat ustanovení odstavce 7 tohoto článku smlouvy.

- 12.7 V případě neúplného nebo vadného zpracování výkresové či textové části dokumentace či výkazu výměr, které vyvolají práce nad rámec původního předmětu realizované předmětné stavby (vícepráce) o více než 2 % oproti původní smluvní ceně bez DPH stanovené na základě zadávacího řízení na zhotovitele předmětné stavby, má objednatel vůči zhotoviteli nárok na smluvní pokutu ve výši 5 % z celkové ceny díla dle článku 7 včetně DPH a zhotovitel je povinen tuto pokutu zaplatit. Za každé další jedno procento navýšení ceny stavby nad 2 % oproti původní smluvní ceně bez DPH stanovené na základě zadávacího řízení na zhotovitele předmětné stavby, má objednatel vůči zhotoviteli nárok na smluvní pokutu ve výši 2 % z celkové ceny díla dle článku 7 včetně DPH a zhotovitel je povinen tuto pokutu zaplatit. Celková smluvní pokuta udělená dle tohoto odstavce nepřekročí 30 % z celkové ceny díla dle čl. 7 včetně DPH.
- 12.8 V případě, že dílo bude mít vady, které brání samy o sobě nebo ve spojení s jinými jeho řádnému použití k zamýšlenému účelu – tj. zadání a realizaci následujících stavebních prací, má objednatel nárok na zaplacení smluvní pokuty ve výši 10 % z ceny díla dle článku 7 této smlouvy včetně DPH. Pro vyloučení pochybností strany sjednávají, že na tuto smluvní pokutu má objednatel nárok především, pokud bude muset vzhledem k takovým vadám změnit zadávací dokumentaci jakéhokoliv zadávacího řízení, které bude věcně vycházet z výsledků této smlouvy o dílo nebo takové zadávací řízení zrušit.
- 12.9 Pro případ prodlení úhrady zhotovitelem řádné vystavené faktury ve lhůtě splatnosti vzniká zhotoviteli právo na smluvní pokutu ve výši 0,05 % z dlužné částky za každý i započatý den prodlení objednatele.
- 12.10 Při porušení povinnosti dle článku 5 odst. 13 písm. o) bez ohledu na to, kdy toto porušení objednatel zjistí, zavazuje se zhotovitel zaplatit objednateli jednorázovou smluvní pokutu ve výši 10.000 Kč za každý případ použití specifického označení, a zároveň nahradit objednateli škodu, která mu tímto porušením povinnosti zhotovitele vznikne.
- 12.11 Při porušení povinnosti ve vypracování návrhu technických částí odpovědí na žádosti o vysvětlení zadávací dokumentace ve smyslu § 98 ZZVZ v rozsahu předmětu plnění a odeslání návrhu odpovědi objednateli ve lhůtě 2 pracovních dnů od výzvy objednatele k vypracování návrhu odpovědí dle článku 5 odst. 13 písm. i) této smlouvy je stanovena smluvní pokuta ve výši 3 000 Kč za každý i započatý den prodlení.
- 12.12 Pro případ porušení jakékoliv jiné povinnosti zhotovitele dle této smlouvy má objednatel právo na smluvní pokutu ve výši 5.000 Kč za každé jednotlivé porušení smluvní povinnosti.
- 12.13 V případě, že zhotovitel nesplní svou povinnost dle článku 10 odst. 3 nebo 4 této smlouvy a objednateli bude v té souvislosti uložena sankce, zavazuje se zhotovitel uhradit objednateli v plné výši uloženou sankci i další výdaje, spojené s řízením, ve kterém byla sankce uložena.

### Článek 13 Pojištění

- 13.1 Zhotovitel se zavazuje uzavřít pojistnou smlouvu pro případ vzniku pojistné události související s prováděním díla, a to zejména a minimálně v rozsahu:
- a. pojištění odpovědnosti za škody způsobenou poskytováním odborných služeb (tzv. pojištění profesní odpovědnosti), a to na limit pojistného plnění minimálně **500 000 Kč** (slovy pět set tisíc korun českých) za jednu pojistnou událost. Pojištění se současně musí vztahovat na případy vyplývající z chyby nebo opomenutí v projektové dokumentaci, která z tohoto důvodu nebude odpovídat požadavkům smlouvy, a to na limit pojistného plnění **minimálně 1 000 000 Kč (slovy jeden milion korun českých)**.
  - b. pojištění odpovědnosti za škodu způsobenou provozní činností (tzv. pojištění odpovědnosti za škody způsobené třetím osobám), a to na limit pojistného plnění **minimálně 500 000 Kč (slovy pět set tisíc korun českých) za jednu pojistnou událost**.
- 13.2 Zhotovitel předloží a předá objednateli kopie platných a účinných pojistných smluv dle tohoto článku této smlouvy nejpozději do 14 kalendářních dní po podpisu této smlouvy. Zhotovitel se dále zavazuje řádně a včas plnit veškeré závazky z těchto pojistných smluv pro něj plynoucí po celou dobu trvání této smlouvy. Zhotovitel předloží doklad o trvání požadovaného pojištění objednateli kdykoliv za trvání této smlouvy do 7 kalendářních dnů od výzvy objednatele. Zhotovitel se zavazuje pokračovat v pojištění (nebo sjednat tzv. udržovací pojištění) dle výše uvedeného rozsahu také minimálně 3 roky po ukončení realizace plnění této smlouvy.
- 13.3 Zhotovitel se zavazuje uzavřít pojistnou smlouvu za podmínek blíže specifikovaných v tomto článku smlouvy i pro případ, že zhotovitel přestane vykonávat činnost projektanta nebo architekta nebo pozbude autorizaci před uplynutím sjednané záruční doby stavby (tzv. „udržovací pojištění“). Sjednání podmínek, za kterých pojistitel uzavře se zhotovitelem „udržovací pojištění“ může být též součástí pojistné smlouvy pojištění profesní odpovědnosti, není to však podmínkou. Zhotovitel „udržovací pojištění“ objednateli kdykoliv na vyžádání v jím stanovené lhůtě doloží předložením pojistné smlouvy, příp. pojistného certifikátu.

### Článek 14 Užití díla

- 14.1 Objednatel se zavazuje užít vytvořené dílo pouze k účelu uvedenému v této smlouvě, nebo z této smlouvy vyplývajícím.
- 14.2 Zhotovitel touto smlouvou uděluje objednateli výhradní časově a územně neomezenou licenci k užití díla a všech jeho částí. Objednatel je oprávněn užít dílo či jeho část ve smyslu tohoto ustanovení v plném rozsahu veškerých majetkových práv k dílu náležejících. Objednatel je především oprávněn užít dílo či jeho část jako podklad pro zadávání veřejných zakázek ve smyslu zákona o zadávání veřejných zakázek, a to včetně uveřejnění způsobem umožňujícím přímý a neomezený dálkový přístup. Užití dle předcházející věty se vztahuje i na veřejné zakázky zadávané mimo režim zákona o veřejných zakázkách.
- 14.3 Licence na objednatele přechází okamžikem uzavření této smlouvy.
- 14.4 Smluvní strany shodně prohlašují, že licenční odměna za licenci dle této smlouvy je zahrnuta do ceny díla.
- 14.5 Objednatel neužije dílo způsobem, který by snížil jeho hodnotu.

- 14.6 Objednatel je oprávněn oprávnění tvořící součást licence poskytnout třetí osobě zcela nebo zčásti. Poskytnutím oprávnění dle věty předchozí nevzniká zhotoviteli právo na další odměnu.
- 14.7 Objednatel je oprávněn upravit dílo, popř. stavbu zhotovenou na základě díla v souladu se svými potřebami. Úpravy je oprávněn provést sám, popř. zadat jejich provedení třetí osobě. Zhotovitel s tímto podpisem smlouvy výslovně souhlasí.
- 14.8 Zhotovitel není oprávněn dílo dle této smlouvy poskytnout třetí osobě či využít jinak než ve prospěch objednatele v souladu s touto smlouvou.

### **Článek 15** **Vyšší moc, pozastavení prací a omezení rozsahu prací**

- 15.1. Brání-li smluvní straně ve splnění povinnosti vyšší moc, jak je definována v článku 15 odst. 3. této smlouvy (dále jen „Vyšší moc“), prodlužuje se lhůta ke splnění této povinnosti o dobu trvání překážky Vyšší moci za předpokladu, že daná smluvní strana postupovala podle článku 15 odst. 4 této smlouvy.
- 15.2. Nedojde-li ke splnění povinnosti, jejímuž včasnému splnění zabránila Vyšší moc, ani do 60 dní od toho, co měla být povinnost splněna původně před prodloužením lhůty dle článku 15 odst. 1 této smlouvy, má kterákoliv smluvní strana právo od smlouvy odstoupit.
- 15.3. Pro účely této smlouvy se Vyšší mocí rozumí událost, která splňuje kumulativně následující znaky:
- a) Objektivně znemožňuje některé ze smluvních stran v plnění některé z jejich povinností podle této smlouvy (objektivní nemožnost je v příčinné souvislosti s touto událostí);
  - b) tuto událost nemohla příslušná smluvní strana s vynaložením odborné péče zjistit ani předvídat před uzavřením smlouvy;
  - c) tato událost je mimo vliv smluvních stran a žádná ze smluvních stran nemohla této události zamezit.

Mezi případy Vyšší moci náleží zejména:

- přírodní katastrofy (zejm. požáry, výbuchy, zemětřesení, přílivové vlny, povodně, epidemie);
  - válka, ozbrojené konflikty (ať byla vyhlášena válka či nikoli), invaze, akt nepřátelského státu, mobilizace, zabavení majetku nebo embarga;
  - povstání, revoluce nebo vojenské, ozbrojené či násilné převzetí moci, nebo občanská válka;
  - nepokoje, sročení, nebo akty či hrozby terorismu.
- 15.4. V případě, že některá ze smluvních stran nemůže plnit své povinnosti v důsledku případu Vyšší moci, je povinna informovat druhou smluvní stranu o tomto případě Vyšší moci neprodleně poté, co se o vzniku takového případu Vyšší moci dozvěděla nebo co se mohla při vynaložení odborné péče o vzniku takového případu Vyšší moci dozvědět. V oznámení o případě Vyšší moci povinná smluvní strana uvede povahu Vyšší moci, počátek Vyšší moci, předpokládanou dobu trvání Vyšší moci a možné způsoby odvrácení újmy, která by v důsledku případu Vyšší moci hrozila.
- 15.5. Smluvní strana, které ve splnění povinnosti zabránila Vyšší moc, je povinna učinit vše, co je v jejích silách, aby odvrátila či minimalizovala újmu vzniklou druhé Smluvní straně z důvodu, že není schopna svou povinnost splnit.

- 15.6. Objednatel je oprávněn po předchozím písemném oznámení zhotoviteli s uvedením důvodů kdykoliv pozastavit provádění výstavby nebo některých jejích částí. V případě, že doba pozastavení bude trvat více než 180 dnů, je zhotovitel oprávněn odstoupit od této smlouvy. V případě pozastavení prací bude mezi smluvními stranami dohodnut nový termín dokončení díla.

## **Článek 16** **Závěrečná ustanovení**

- 16.1 Tato smlouva nabývá platnosti dnem jejího podpisu smluvními stranami (podpisem druhé ze smluvních stran). Smlouva nabývá účinnosti dnem jejího zveřejnění v registru smluv zřízeném dle zákona č. 340/2015 Sb., o zvláštních podmínkách účinnosti některých smluv, uveřejňování těchto smluv a o registru smluv (zákon o registru smluv), ve znění pozdějších předpisů. Zveřejnění smlouvy dle předchozí věty zajistí objednatel. Obě strany dále souhlasí se zveřejněním této smlouvy v jejím plném znění.
- 16.2 Objednatel je oprávněn odstoupit od této smlouvy, kromě výše uvedeného, a kromě případů uvedených v ustanovení § 2001 a násl. občanského zákoníku též v případě:
- a) kdy bude zahájeno insolvenční řízení dle zákona č. 182/2006 Sb., o úpadku a způsobech jeho řešení ve znění pozdějších předpisů, jehož předmětem bude úpadek nebo hrozící úpadek zhotovitele; zhotovitel je povinen oznámit tuto skutečnost neprodleně objednateli.
  - b) bude-li plnění zhotovitele opakovaně vykazovat vady, na něž objednatel zhotovitele opakovaně (nejméně 2x) upozorní, pokud zhotovitel nesjedná ve stanovené lhůtě nápravu.
- 16.3 Odstoupení od smlouvy musí být učiněno písemně, doručeno druhé smluvní straně, přičemž účinky odstoupení nastávají dnem doručení písemného oznámení o odstoupení.
- 16.4 Zhotovitel bere na vědomí, že tato smlouva, včetně všech jejích příloh a případných dodatků může být uveřejněna na profilu objednatele ve smyslu zákona o zadávání veřejných zakázek a v registru smluv v souladu s příslušnými právními předpisy a výslovně prohlašuje, že veškeré informace, skutečnosti a veškerá dokumentace týkající se plnění dle této smlouvy, které jsou případně předmětem obchodního tajemství a považují se za důvěrné, předem objednateli písemně a jasně označil a nejsou obsaženy v této smlouvě.
- 16.5 Zhotovitel prohlašuje, že tato smlouva, její přílohy či případné dodatky neobsahují informace, jejichž uveřejněním by došlo k porušení obchodního tajemství, ochrany osobních údajů apod. ve smyslu obecně závazných právních předpisů.
- 16.6 Tuto smlouvu lze měnit, doplňovat nebo zrušit jen písemnými dodatky očíslovanými vzestupnou číselnou řadou a podepsanými oprávněnými zástupci obou smluvních stran.
- 16.7 Tato smlouva byla uzavřena podle příslušných ustanovení zákona č. 89/2012 Sb., občanského zákoníku, ve znění pozdějších předpisů a v souladu se zákonem č. 121/2000 Sb., o právu autorském, o právech souvisejících s právem autorským a o změně některých zákonů (autorský zákon), ve znění pozdějších předpisů. Právní vztahy zhotovitele a objednatele, které nejsou touto smlouvou výslovně dohodnuty, se řídí příslušnými ustanoveními těchto právních předpisů.
- 16.8 Pokud je smlouva vyhotovena v listinné podobě, je vyhotovena ve čtyřech stejnopisech, z nichž objednatel obdrží tři vyhotovení a zhotovitel jedno vyhotovení.

- 16.9 Smluvní strany prohlašují, že tato smlouva byla uzavřena vážně a svobodně, a že je jim znám význam jednotlivých ustanovení této smlouvy. Na důkaz svého souhlasu s obsahem, jak je výše uvedeno připojují své podpisy.
- 16.10 Uzavření této smlouvy bylo schváleno dne 23. 9. 2021 vedoucím odboru investic Krajského úřadu Královéhradeckého kraje na základě směrnice č. 3 Rady Královéhradeckého kraje, kterou se stanovuje postup Královéhradeckého kraje při zadávání veřejných zakázek

Přílohy:

Příloha č. 1 - Požadované stavební úpravy – II. etapa

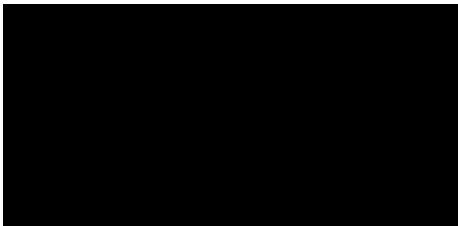
Příloha č. 2 - Dokumentace skutečného provedení stavby (uložena mimo smlouvu)

Příloha č. 3 – 3.NP – prostor půdní přístavby + prostor podkroví

Příloha č. 4 – 3.NP – podkroví – kolaudace (uložena mimo smlouvu)

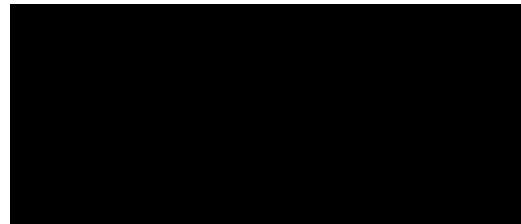
Příloha č. 5 – Seznam poddodavatelů

Za objednatele v Hradci Králové



Mgr. Martin Červíček, hejtman

Za zhotovitele v Hradci Králové



Ing. Zděnek Balcar, jednatel



# Dětský domov a školní jídelna, Sedloňov 153

517 91 Deštné v Orlických horách

www.ddsedlonov.cz, e-mail:

IČO: 70835144

## Stavební úpravy objektu – II. etapa

### 1. NP

#### Zádveří m. č. 101

- výměna podlahové krytiny,
- instalace nových rozvodných skříní na elektřinu,
- jednotné zásuvky a vypínače,
- výměna stěny oddělující m. č. 101 a m. č. 102
- oškrabání stěn, penetrace, výmalba, omyvatelný sokl.

#### Chodba m. č. 102

- výměna podlahové krytiny,
- výměna topného tělesa,
- jednotné zásuvky a vypínače,
- oškrabání stěn, penetrace, výmalba, omyvatelný sokl.

#### Předsíň m. č. 103

- výměna dveří do hygienického zařízení m. č. 110,
- vybourání zárubní směr zádveří m. č. 108,
- výměna topného tělesa,
- 10 ks uzamykatelných skříní pro provozní zaměstnance,
- jednotné zásuvky a vypínače,
- oškrabání stěn, penetrace, výmalba, omyvatelný sokl.

#### Školní kuchyň m. č. 104

- výměna vstupních dveří do kuchyně,
- jednotné zásuvky a vypínače,
- oškrabání stěn, penetrace, výmalba.



## Dětský domov a školní jídelna, Sedloňov 153

517 91 Deštné v Orlických horách

[www.ddsedlonov.cz](http://www.ddsedlonov.cz),

IČO: 70835144

---

### **Jídelna m. č. 105**

- výměna výdejních okýnek,
- výměna topných těles,
- jednotné zásuvky a vypínače,
- oškrabání stěn, penetrace, výmalba,
- výměna dveří včetně kování a obložek,
- výměna podlahové krytiny.

### **Herna (tělocvična) m. č. 106**

- odstranění stávajícího soklu,
- vyřešení a oprava vlhké omítky pod soklem,
- výměna topných těles,
- ochranné zajištění svítidel, oken a topných těles,
- obložení stěn,
- broušení a nátěr parket vysoce zátěžovým polyuretanovým lakem,
- jednotné zásuvky a vypínače,
- oškrabání stěn, penetrace, výmalba,
- výměna dveří včetně kování a obložek.

### **Keramická dílna m. č. 107**

- odstranění stávajícího soklu,
- betonový podklad pod keramickou pec,
- ohnivzdorné stěny kolem pece,
- obložení celé dílny kachlemi,
- položení protiskluzové dlažby,
- osvětlení nad pracovní stůl,
- jednotné zásuvky a vypínače,



## Dětský domov a školní jídelna, Sedloňov 153

517 91 Deštné v Orlických horách

www.ddsedlonov.cz, e-mail:

IČO: 70835144

- oškrabání stěn, penetrace, výmalba,
- výměna dveří, včetně kování a obložek.

### Zádveří m. č. 108

- odstranění stávajícího soklu,
- nové obložení stěn,
- broušení a nátěr parket vysoce zátěžovým polyuretanovým lakem,
- jednotné zásuvky a vypínače,
- oškrabání stěn, penetrace, výmalba.

### Dílna údržby m. č. 111

- rekonstrukce schodů včetně madla ve směru do m. č. 112.

### Přezouvárna bot m. č. 115

- odvětrané botníky pro klienty DD,
- 5 ks uzamykatelných skříní pro pedagogické pracovníky,
- obložení stěn dlažbou,
- výměna topného tělesa,
- jednotné zásuvky a vypínače,
- oškrabání stěn, penetrace, výmalba,
- výměna dveří do chodby m. č. 122, včetně kování a obložek.

### Sklad potravin m. č. 116

- 4 ks nerezových regálů,
- výměna topného tělesa,
- obložení stěn dlažbou,
- protiskluzová dlažba,
- jednotné zásuvky a vypínače,
- oškrabání stěn, penetrace, výmalba,





## Dětský domov a školní jídelna, Sedloňov 153

517 91 Deštné v Orlických horách

www.ddsedlonov.cz, e-mail:

IČO: 70835144

- výměna dveří, včetně kování a obložek.

### Šatna m. č. 117

- zbudování hrubé přípravný brambor a zeleniny (obložení stěn, protiskluzová dlažba, výmalba),
- výměna topného tělesa,
- jednotné zásuvky a vypínače,
- výměna 2 ks dveří, včetně kování a obložek.

### Prádelna m. č. 119

- výměna topného tělesa,
- zrušení hrubé přípravný brambor a zeleniny,
- vysoušeče obuvi,
- jednotné zásuvky a vypínače,
- výměna dveří, včetně kování a obložek.

### Mezipodesta mezi 1. NP a 2. NP

- obklad potrubí,
- jednotné zásuvky a vypínače,
- výměna podlahové krytiny.

### Venkovní schodiště s madlem ze zádveří m. č. 121

#### 2. NP

### Schodiště m. č. 201

- výměna podlahové krytiny,
- instalace nové rozvodné skříně na elektřinu,
- výměna topného tělesa,



## Dětský domov a školní jídelna, Sedloňov 153

517 91 Deštné v Orlických horách

www.ddsedlonov.cz, e-mail:

IČO: 70835144

- jednotné zásuvky a vypínače,
- oškrabání stěn, penetrace, výmalba, omyvatelný sokl.

### I. rodinná skupina

#### Klubovna m. č. 217

- úprava datových rozvodů počítačové sítě (zabudování do zdi)
- sádkartonový podhled, včetně instalace svítidel,
- výměna topných těles,
- výměna podlahové krytiny,
- obložení kolem celé místnosti,
- jednotné zásuvky a vypínače,
- škrabání, penetrace, výmalba,
- instalace vestavěných skříní, 2x psací stůl, 4x polohovatelné židle, skříň, knihovna, stolek pod televizi, sedací souprava.

#### Chodba m. č. 218

- výměna podlahové krytiny,
- výměna všech dveří, včetně kování a obložek,
- výměna topného tělesa,
- jednotné zásuvky a vypínače.

#### WC m. č. 221

- celková rekonstrukce WC,
- vzduchotechnika,
- výměna sádkartonového podhledu, včetně instalace svítidel,
- nové obklady, protiskluzová podlaha, záchodová mísa,



## Dětský domov a školní jídelna, Sedloňov 153

517 91 Deštné v Orlických horách

IČO: 70835144

- jednotné zásuvky a vypínače,
- výmalba.

### **Koupelna m. č. 222**

- celková rekonstrukce stávajícího sociálního zařízení, včetně nových odpadů a rozvodů vody,
- vzduchotechnika,
- instalace vyzdřeného sprchového koutu s nízkou vaničkou,
- výměna zařizovacích předmětů,
- nové obklady, protiskluzová podlaha,
- instalace nového topného tělesa (topný žebřík),
- sádrokartonový podhled včetně svítidel,
- jednotné zásuvky a vypínače,
- výmalba.

### **Kuchyňka m. č. 223**

- sádrokartonový podhled, včetně instalace svítidel,
- výměna podlahové krytiny,
- výměna topného tělesa,
- instalace posuvných dveří,
- jednotné zásuvky a vypínače,
- výmalba.

### **Pokoj m. č. 224**

- sádrokartonový podhled, včetně instalace svítidel,
- výměna topného těles.



## Dětský domov a školní jídelna, Sedloňov 153

517 91 Deštné v Orlických horách

t

IČO: 70835144

### **Kuchyňský kout m. č. 225**

- funkční kuchyňka i s elektrospotřebiči (trouba, varná deska, digestoř, lednice),
- sádrokartonový podhled, včetně instalace svítidel,
- výměna topného tělesa,
- jednotné zásuvky a vypínače,
- výmalba.

### **Hygienické zařízení m. č. 226**

- celková rekonstrukce stávajícího sociálního zařízení, včetně nových odpadů a rozvodů vody,
- vzduchotechnika,
- výměna zařizovacích předmětů,
- oddělení WC,
- nové obklady, protiskluzová podlaha,
- výměna topného tělesa,
- instalace topného žebříku,
- sádrokartonový podhled včetně svítidel,
- jednotné zásuvky a vypínače,
- výmalba.

### **Pokoj m. č. 227**

- výměna topných těles,
- sádrokartonový podhled včetně svítidel,
- výměna podlahové krytiny,
- jednotné zásuvky a vypínače,
- výmalba,
- 3x šatní skříň, 3x dřevěná postel, 1x psací stůl, 2x polohovatelná židle.



## Dětský domov a školní jídelna, Sedloňov 153

517 91 Deštné v Orlických horách

IČO: 70835144

### Zádveří m. č. 231

- výměna podlahové krytiny,
- botníky pro klienty.

### II. a III. rodinná skupina

#### Hala + kk m. č. 202

- výměna podlahové krytiny,
- podhled sádrokartonový, včetně instalace svítidel,
- jednotné zásuvky a vypínače,
- výměna topného tělesa,
- oprava dřevěného obložení,
- vytvoření zázemí pro návštěvy rodinných příslušníků (sedací souprava, konferenční stolek).

#### Hygienické zařízení m. č. 203

- celková rekonstrukce,
- sádrokartonový podhled, včetně instalace svítidel,
- nový rozvod elektřiny ve zdech,
- výměna zařizovacích předmětů,
- nové obklady a protiskluzová dlažba,
- jednotné zásuvky a vypínače,
- topný žebřík,
- výmalba,
- výměna dveří, včetně kování a obložek.



## Dětský domov a školní jídelna, Sedloňov 153

517 91 Deštné v Orlických horách

IČO: 70835144

### Místnosti m. č. 207, 208, 209, 210, 211, 212, 213

- lehké dělicí stěny zřejmě z dřevotřísky nahradit novou konstrukcí,
- nový rozvod elektřiny a jednotné zásuvky a vypínače,
- instalace dveří, včetně kování a obložek,
- instalace nových podlahových krytin,
- výměna topných těles,
- sádrokartonové podhledy, včetně instalace svítidel,
- obložení stěn dle hygienických požadavků,
- výmalba.

### Klubovna m. č. 208

- 2x psací stůl, 4x polohovatelné židle, skříň, knihovna, stolek pod televizi, sedací souprava.

### Klubovna m. č. 213

- 2x psací stůl, 4x polohovatelné židle, skříň, knihovna, stolek pod televizi, sedací souprava.

### Pokoj m. č. 214

- sádrokartonový podhled, včetně instalace svítidel,
- nová omyvatelná podlahová krytina,
- výměna topného tělesa,
- odstranění vedení instalací po povrchu,
- výmalba,
- výměna dveří včetně kování a obložek.

### Pokoj m. č. 215

- sádrokartonový podhled, včetně instalace svítidel,



## Dětský domov a školní jídelna, Sedloňov 153

517 91 Deštné v Orlických horách

IČO: 70835144

- výměna topného tělesa,
- odstranění vedení instalací po povrchu,
- výmalba,
- jednotné zásuvky a vypínače,
- výměna dveří, včetně kování a obložek.

### Venkovní schodiště s madlem ze zádveří m. č. 231

#### 3. NP

#### Prostor původní přístavby

- vytvoření prostoru herny se sociálním zázemím,
- nová elektroinstalace, včetně osvětlení,
- nové rozvody topení a topná tělesa,
- přístup do prostoru jak z hlavního schodiště, tak i z chodby m. č. 218.

#### Podkroví

- potřebné úpravy pro schválení užívání 17 školních kabinetů.

#### Střecha

- sjednocení střešního pláště (nad prostorem půdní přístavby),
- doplnění záchytného systému na sněh.

#### Objekt

- rekonstrukce používaných komínů (z kotlů na peletky a kamen v kuchyni),
- čistička odpadních vod.



## Dětský domov a školní jídelna, Sedloňov 153

517 91 Deštné v Orlických horách

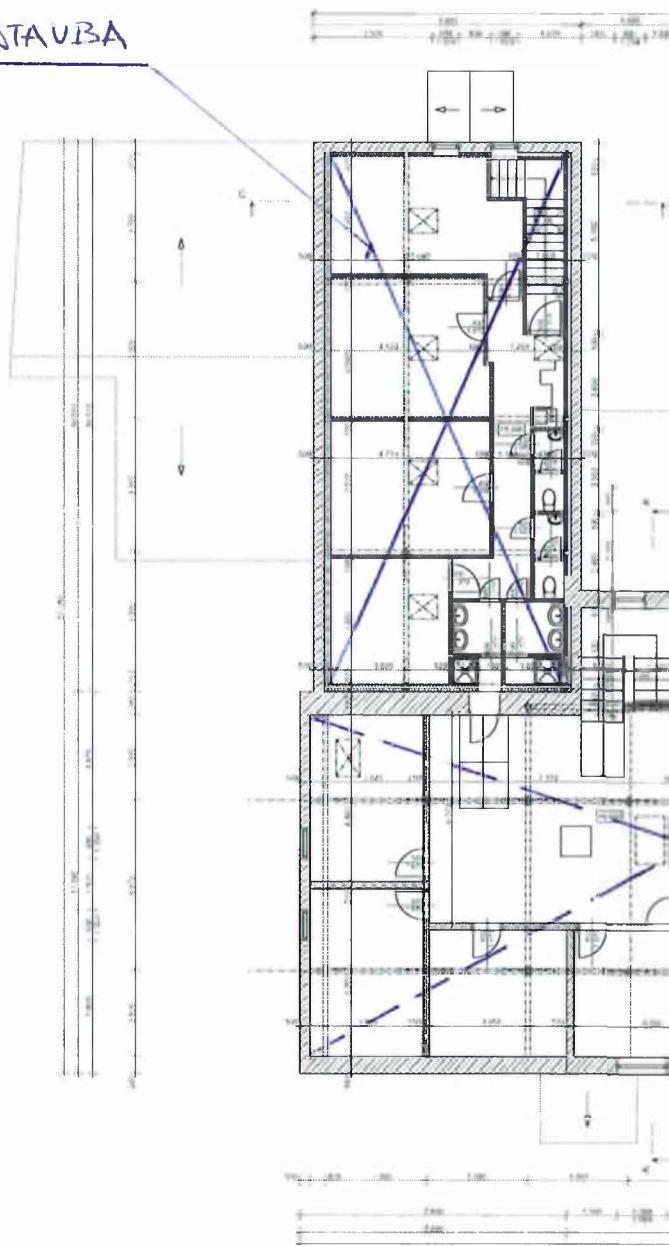
IČO: 70835144

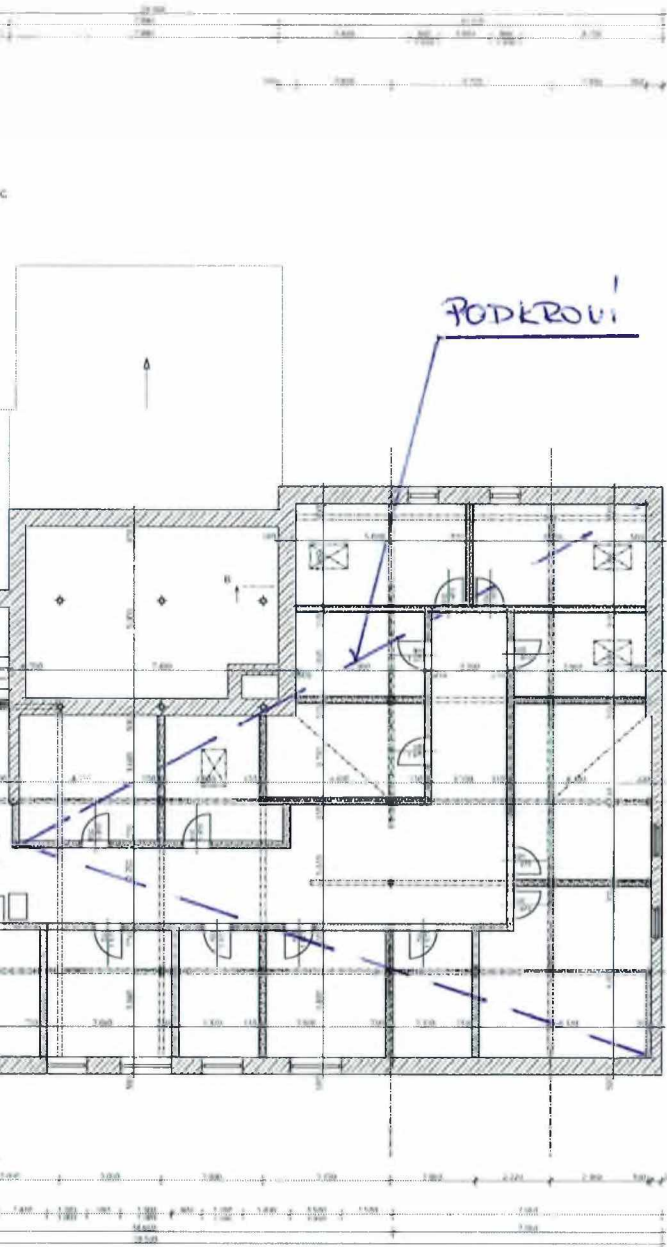
### Zahrada

- oplocení pozemku a zbudování vstupní brány a branky,
- instalace herních prvků.




# PŮVODNÍ PŘÍSTAVBA





**PODKROVÍ**

Autor výkresu:	Ing. Lukáš Štefánek	 <b>STŘEDNÍ PROJEKT</b> s.r.o. PRÁVNĚ ZÁKONNĚ ZODPOVĚDNÝ PRÁVNÍK IČO: 252 22 1234 DIČ: CZ252221234
Zodpovědný projektant:	Ing. Lukáš Štefánek	
Projektant:	Ing. Anna Černá	Objekt: Podzemní garáž Předmět: Dokumentace skutečného provedení stavby Adresa: 180 000 VODĚ
Měřítko:	1:50	Datum: 15.10.2024 Číslo: 01/24 Verze: 0.1.1.4
Název:	Dětský domov a školní jídelna, Sedleňov, dokumentace skutečného provedení stavby Architektonicko-stavatelní řešení Podkroví 3. NP	

## Seznam poddodavatelů

### Název veřejné zakázky „Dětský domov a školní jídelna, Sedloňov – stavební úpravy objektu – II. etapa (PD)“

**Identifikační údaje zadavatele**

Název Královéhradecký kraj  
 Sídlo Pivovarské náměstí 1245, 500 03 Hradec Králové  
 IČO 708 89 546  
 Zastoupen Mgr. Martinem Červíčkem, hejtnanem Královéhradeckého kraje

**Identifikační údaje dodavatele**

Obchodní název **Obchodní projekt Hradec Králové, v.o.s.**  
 Sídlo Zemědělská 880, Hradec Králové, 500 03  
 IČO 252 97 066  
 DIČ CZ252 97 066  
 Zastoupena Ing. Zděnek Balcar, jednatel společnosti

Seznam poddodavatelů vyhotovený dle požadavků zadavatele ve smyslu § 105 zákona č. 134/2016 Sb., o zadávání veřejných zakázek, ve znění pozdějších předpisů.

**V případě, že dodavatel nemá v úmyslu zadat jednomu či více poddodavatelům žádnou část veřejné zakázky, níže uvedenou tabulku proškrtně a případně doplní o čestné prohlášení o nevyužití poddodavatelů.**

Veřejná zakázka zadávaná mimo režim zákona č. 134/2016 Sb., o zadávání veřejných zakázek a v souladu se Směrnicí č. 3 Rady Královéhradeckého kraje jako veřejná zakázka malého rozsahu 2. kategorie		Činnost poddodavatele, kterou bude při realizaci provádět												
1.	<table border="1"> <tr> <td>Obchodní firma nebo název / Obchodní firma nebo jméno a příjmení:</td> <td>Jakub Seidl</td> </tr> <tr> <td>Sídlo / Místo podnikání, popř. místo trvalého pobytu:</td> <td>Brněnská 700/25 Hradec králové 500 06</td> </tr> <tr> <td>IČO:</td> <td>64797520</td> </tr> <tr> <td>Osoba oprávněná jednat jménem či za poddodavatele:</td> <td>Jakub Seidl</td> </tr> <tr> <td>Tel./fax:</td> <td>██████████</td> </tr> <tr> <td>E-mail:</td> <td>██████████</td> </tr> </table>	Obchodní firma nebo název / Obchodní firma nebo jméno a příjmení:	Jakub Seidl	Sídlo / Místo podnikání, popř. místo trvalého pobytu:	Brněnská 700/25 Hradec králové 500 06	IČO:	64797520	Osoba oprávněná jednat jménem či za poddodavatele:	Jakub Seidl	Tel./fax:	██████████	E-mail:	██████████	Požárně bezpečnostní řešení stavby
Obchodní firma nebo název / Obchodní firma nebo jméno a příjmení:	Jakub Seidl													
Sídlo / Místo podnikání, popř. místo trvalého pobytu:	Brněnská 700/25 Hradec králové 500 06													
IČO:	64797520													
Osoba oprávněná jednat jménem či za poddodavatele:	Jakub Seidl													
Tel./fax:	██████████													
E-mail:	██████████													
Jedná se o poddodavatele, kterým prokazuje dodavatel kvalifikaci nebo její část?		NE												

*Poznámka: Tabulku Dodavatel použije tolikrát, kolik bude mít poddodavatelů.*

V Hradci Králové dne 29.8.2021

.....  
Ing. Zděnek Balcar - jednatel