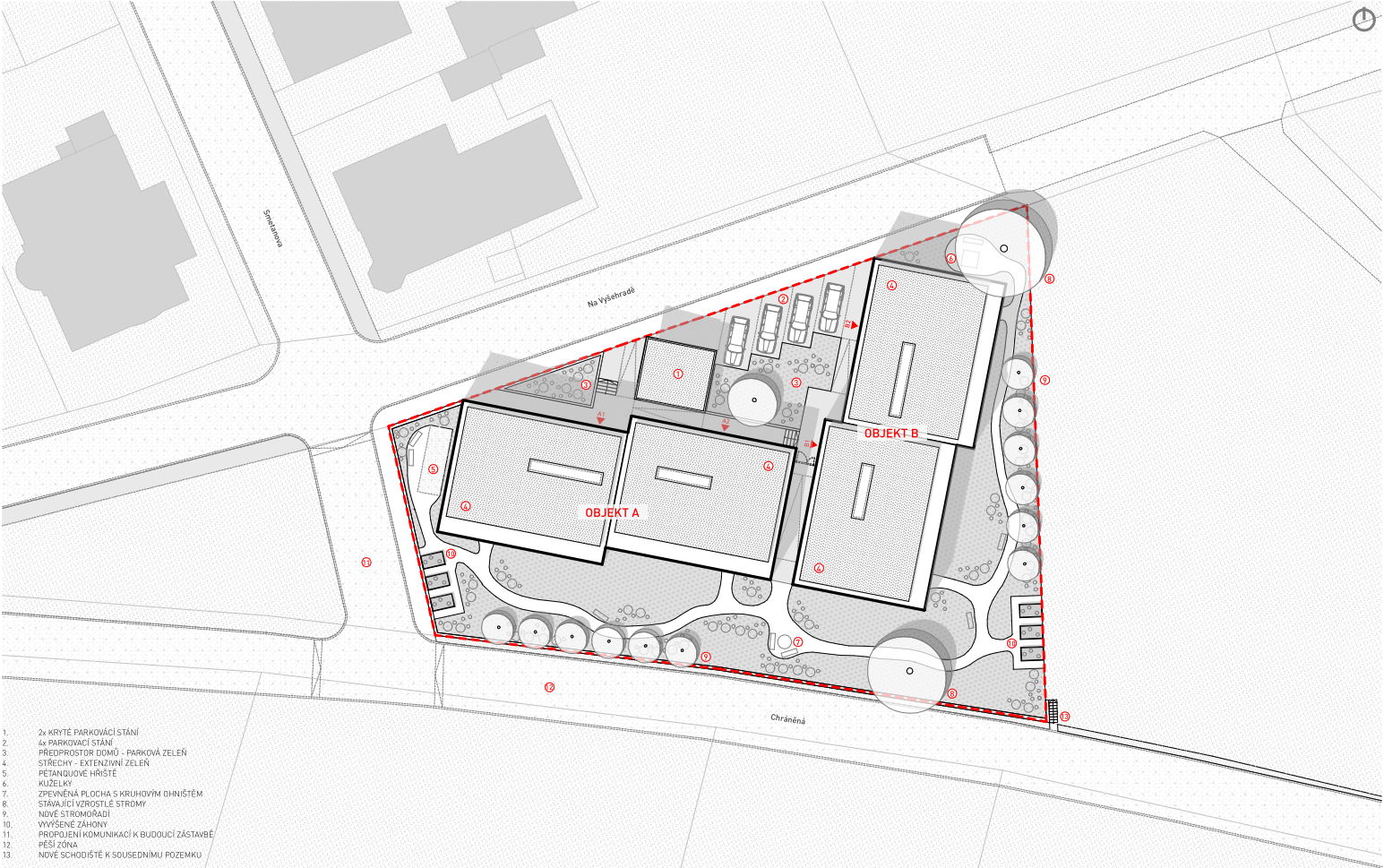
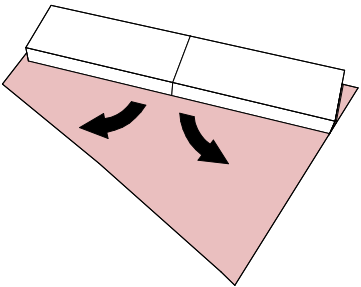




SITUACE 1:250

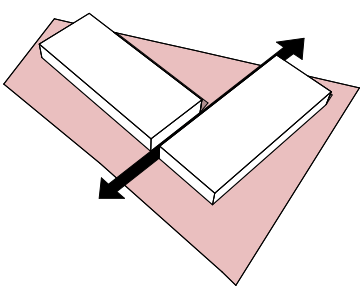


KONCEPČNÍ SCHÉMA



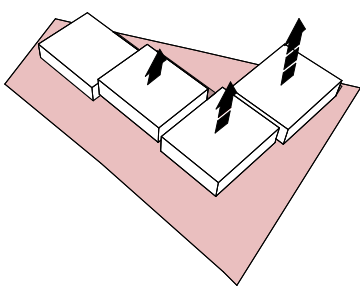
ZÁKLADNÍ OBJEM

Základní objem chráněného bydlení vychází z potřeby bezbariérovosti. Objem je rozdělen na dva samostatné objekty, každý pro dvě domácnosti o třech obyvatelích. Všechny jednotky jsou navrženy jako přízemní, mají vlastní vstup z ulice a přímý přístup na terasu a terén do zahrady.



VEŘEJNÝ vs SOUKROMÝ

Natočením hmot na pozemku je vytvořen poloveřejný prostor u ulice, se vstupy a s parkováním, a soukromý prostor pobytové zahrady. Zároveň toto natočení umožňuje orientovat pobytové místnosti směrem na jih, jihovýchod a jihozápad.



ČLENĚNÍ

Hmota je dále členěná vzájemným posunutím, především v reakci na okolní terén. Domy jsou rozskláčeny jak výškově, tak půdorysně. Dostávají tak příjemnější měřítko a zapadají do kontextu okolního rodinného bydlení.

ANOTACE A BILANCE

**Úvod**  
Projekt chráněného bydlení Nová Paka je součástí postupné přeměny ústavní péče v komunitní. Pozemek se nachází východně od centra města na ploše určené dle platného územního plánu pro občanskou vybavenost, mezi stávajícími solitérní zástavbou a rozvojovou plochou rodinného bydlení. Plocha je přístupná ze severní strany z ulice Na Vyšehradě, v budoucnu se plánuje dopravní propojení vedené napříč plochou vybavenosti vedle zadaného pozemku. Návrhová plocha pro umístění objektů chráněného bydlení je nepravidelného tvaru a má plochu přibližně 1 755 m<sup>2</sup>.

**Koncept**  
Dle zadání je návrh rozdělen na dva objekty pro bydlení, každý se dvěma domácnostmi. Svažitý pozemek nepravidelného tvaru a solitérní nesourodá zástavba v nejbližším okolí představují dvě nejzásadnější témata kontextu ovlivňující návrh. Koncept dále vychází z požadavků na bezbariérové přízemní bydlení dvanácti klientů sociálních služeb. Návrh je řešen jako dva autonomní objekty, které jsou umístěny kolmo vůči sobě a natočeny na pozemku tak, aby byly všechny obytné místnosti prosluněny. Toto umístění zároveň umožňuje oddělení poloveřejného předprostoru s hlavními vstupy z ulice Na Vyšehradě, kde jsou umístěna i parkovací stání, a soukromé zahrady. Hmotové jsou dva objekty vůči sobě posunuty v reakci na svažitost pozemku, která není v návrhu reflektována jako překážka, ale naopak jako výhoda. Vzájemné posunutí bytových jednotek půdorysně i výškově zjemňuje jinak objemnou monoblokovou přízemní zástavbu. Dva domy, každý se dvěma bytovými jednotkami vždy pro 3 obyvatele, mají vlastní výškové úrovně, ale zároveň jsou umístěny funkčně provázaně přes místnost ošetřovatelů.

**Dispozice**  
Jednotlivé byty jsou s drobnými dispozičními úpravami řešeny totožně. Z ulice se vstupuje do zádveří a dále do chodby bohatě osvětlené střešním světlem. Z chodby je přístup do koupelny a na WC. Na jižní straně jsou umístěny tři pokoje, na konci chodby pak hlavní prostor obytné kuchyně a velkorysou krytou terasou a přístupem přímo do zahrady. Stejně tak má přístup na terasu a na terén i každý pokoj. Všechny místnosti jsou řešeny jako bezbariérové, kromě propojovací místnosti pro ošetřovatele/ku, kde je výškový skok mezi podlažími dvou bytových jednotek. Každý pokoj má vestavnou skříň, postel a menší pracovní stůl. Společná místnost sestává z kuchyně, jídelny a obytného prostoru pro společný pobyt tří uživatele domácnosti.

**Zahrada**  
Zahrada je řešena jako pobytová pro společné užívání všemi dvanácti obyvateli domů. Na zahradě jsou vyčleněna dvě místa s vyvýšenými záhony pro pěstování zeleniny a bylinek. Dále je v zahradě navrženo ohniště a plochy pro společenské hry jako pétanque a kuželky. Při východní a jižní hranici pozemku je naproti pokojům obyvatel, pro vytvoření soukromí, navržena vysoká zeď. Částečně je v zahradě zachována i stávající vysoká zeď.

**Konstrukce a materiály**  
Domy jsou navrženy v pasivním standardu z vápenopiskových tvárnice se zateplením a vnějším obkladem ze světlých cihel. Vnější otvorů jsou navrženy jako dřevěné. Horizontální nosné konstrukce jsou navrženy ze železobetonu. Na střeše jednotlivých bytových jednotek je vždy vytvořena vyvýšená plocha zelené střechy pro zachycení dešťové vody. Materiálově je světlá kompozice cihel a dřevěných rámců oken doplněná oplechováním vyvýšené části střechy v barvě mědi.

KAPACITY A BILANCE PLOCH	
pops	
výměra	
Plochy	697 m <sup>2</sup>
Zastavěná plocha - objekt A+B	236 m <sup>2</sup>
Zpevněné plochy	822 m <sup>2</sup>
Nezpevněné plochy - zeď	1 755 m <sup>2</sup>
Celková plocha řešeného území	697 m <sup>2</sup>
Hrubá podlahová plocha	474 m <sup>2</sup>
Čistá podlahová plocha	2 438 m <sup>3</sup>
Obestavěný prostor	636 m <sup>3</sup>
Obestavěný prostor vytápěný	3 074 m <sup>3</sup>
Obestavěný prostor nevytápěný	8 840 Kč
Náklady na m <sup>2</sup> obestavěného prostoru bez DPH	27 235 440 Kč
Investiční náklady celkem bez DPH	

Obálka budovy	151 m <sup>2</sup>
Plochy otvorů (okenní, dveřní apod.)	449 m <sup>2</sup>
Plochy pevné (stěny)	697 m <sup>2</sup>
Plocha střešního pláště (včetně zelené střechy)	1 297 m <sup>2</sup>
Obálka budovy celkem	

SITUACE 1:1000





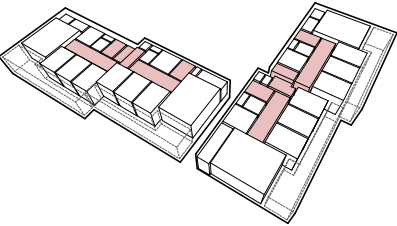


PŮDORYS 1.NP 1:200

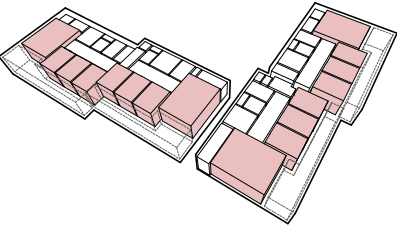


OBJEKT A	A.0.01	Kancelář ošetrovatelky	11 m2	A1.05	Chodba	16 m2	A1.12	Krytá terasa	29 m2	A2.07	Pokoj	12 m2	B0.01	Kancelář ošetrovatelky	10 m2	B1.05	Chodba	13 m2	B2.01	Vstupní hala	7 m2	B2.08	Pokoj	12 m2
	A.0.02	Předsíňka	2 m2	A1.06	Technická místnost	5 m2	A2.01	Vstupní hala	7 m2	A2.08	Pokoj	12 m2	B0.02	Předsíňka	1 m2	B1.06	Pokoj	12 m2	B2.02	Úklidová místnost	2 m2	B2.09	Obytná kuchyně	32 m2
	A.0.03	Wc	1 m2	A1.07	Odpadové hospodářství	3 m2	A2.02	Úklidová místnost	1 m2	A2.09	Obytná kuchyně	32 m2	B0.03	Wc	1 m2	B1.07	Pokoj	12 m2	B2.03	Wc	4 m2	B2.10	Krytá terasa	29 m2
	A1.01	Vstupní hala	7 m2	A1.08	Obytná kuchyně	32 m2	A2.03	Koupelna	10 m2	A2.10	Krytá terasa	29 m2	B1.01	Vstupní hala	7 m2	B1.08	Pokoj	12 m2	B2.04	Koupelna	9 m2	B2.11	Odpadové hospodářství	3 m2
	A1.02	Úklidová místnost	2 m2	A1.09	Pokoj	12 m2	A2.04	Wc	4 m2	A2.11	Sklad kompenzačních pomůcek	6 m2	B1.02	Úklidová místnost	2 m2	B1.09	Obytná kuchyně	32 m2	B2.05	Chodba	16 m2	B2.12	Technická místnost	5 m2
	A1.03	Wc	4 m2	A1.10	Pokoj	12 m2	A2.05	Chodba	13 m2				B1.03	Wc	4 m2	B1.10	Krytá terasa	29 m2	B2.06	Pokoj	12 m2			
	A1.04	Koupelna	9 m2	A1.11	Pokoj	12 m2	A2.06	Pokoj	12 m2				B1.04	Koupelna	9 m2	B1.11	Sklad zahradního nářadí	8 m2	B2.07	Pokoj	12 m2			

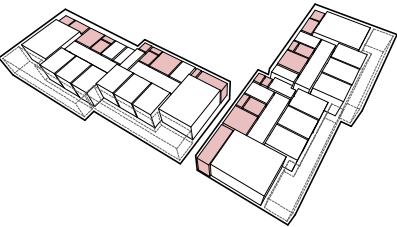
**KOMUNIKACE DOMU**  
Na pozemku jsou umístěny dva objekty, rozdělené na dvě části pro dvě domácnosti. Každá domácnost má vlastní vstup z poloveřejného předprostoru. Na zářveři přímo navazuje podélné chodba se světlikem, ze které jsou vstupy do všech obytných a hygienických místností. Domácnosti jsou vždy propojeny prostorem ošetrovatel/ky.



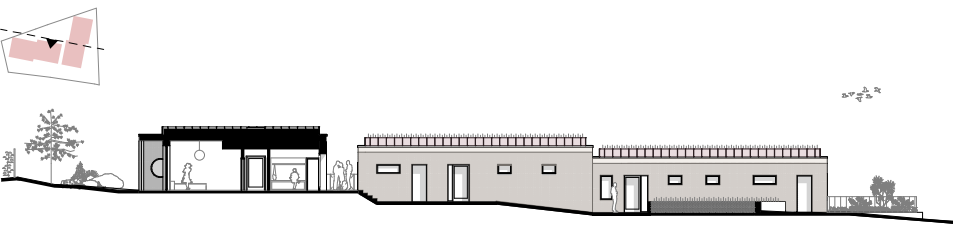
**OBYTNÉ PROSTORY**  
Obytné prostory jsou orientovány na jih, jihozápad a jihovýchod pro vytvoření příjemného prostředí. Jsou zároveň v exteriéru kryty pevnou síťovou terasou proti přehřívání v letním období. Hlavní obytný prostor s kuchyní a jídelnou je umístěn vždy ve šluku domu.



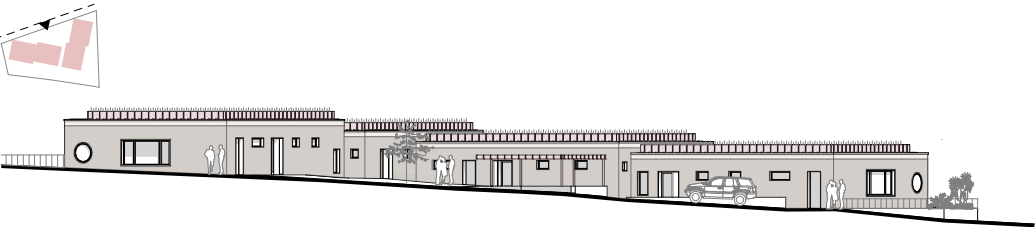
**OBSLUŽNÉ PROSTORY**  
V severní části objektů jsou umístěny obslužné prostory, jako hygienické a technické zázemí. Technické zázemí a společné sklady jsou přístupné přímo z exteriéru. Účinná fasáda s převládající obslužnou funkcí tvoří díky členitosti domu kvalitní předprostor.



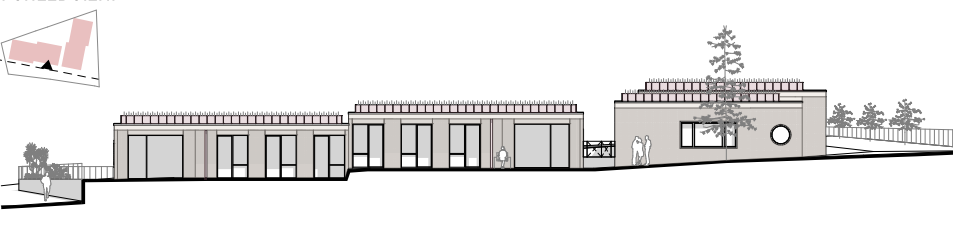
ŘEZPOHLED SEVERNÍ



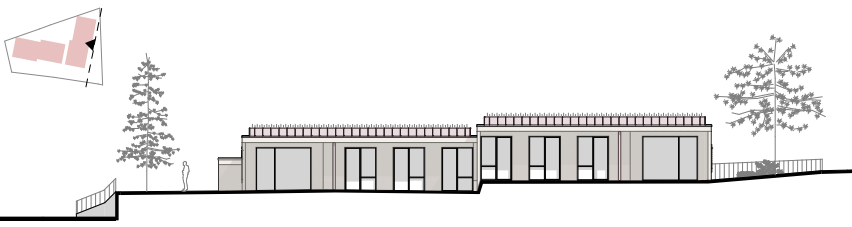
POHLED SEVEROZÁPADNÍ



POHLED JIŽNÍ



POHLED VÝCHODNÍ



ŘEZ PŘÍČNÝ



ŘEZ PODÉLNÝ A PŘÍČNÝ

