



**Posouzení stavby
z hlediska výskytu obecně a zvláště chráněných
druhů živočichů:
Speciální základní škola Augustina Bartoše,
Nábřeží pplk. A. Bunzla 660, 542 32 Úpice**


RNDr. Vladimír Lemberk
Na Hrádku 2575 • 530 02 Pardubice
IČ: 626 89 096

Vypracoval:
RNDr. Vladimír Lemberk

červenec 2019

Posouzení stavby z hlediska výskytu obecně a zvláště chráněných synantropních druhů živočichů, ve znění zákona č. 114/1992 Sb. a vyhlášky MŽP ČR č. 395/1992 Sb., v platném znění.

Předmět posouzení: Speciální základní škola Augustina Bartoše
Nábřeží pplk. A. Bunzla 660
542 32 Úpice

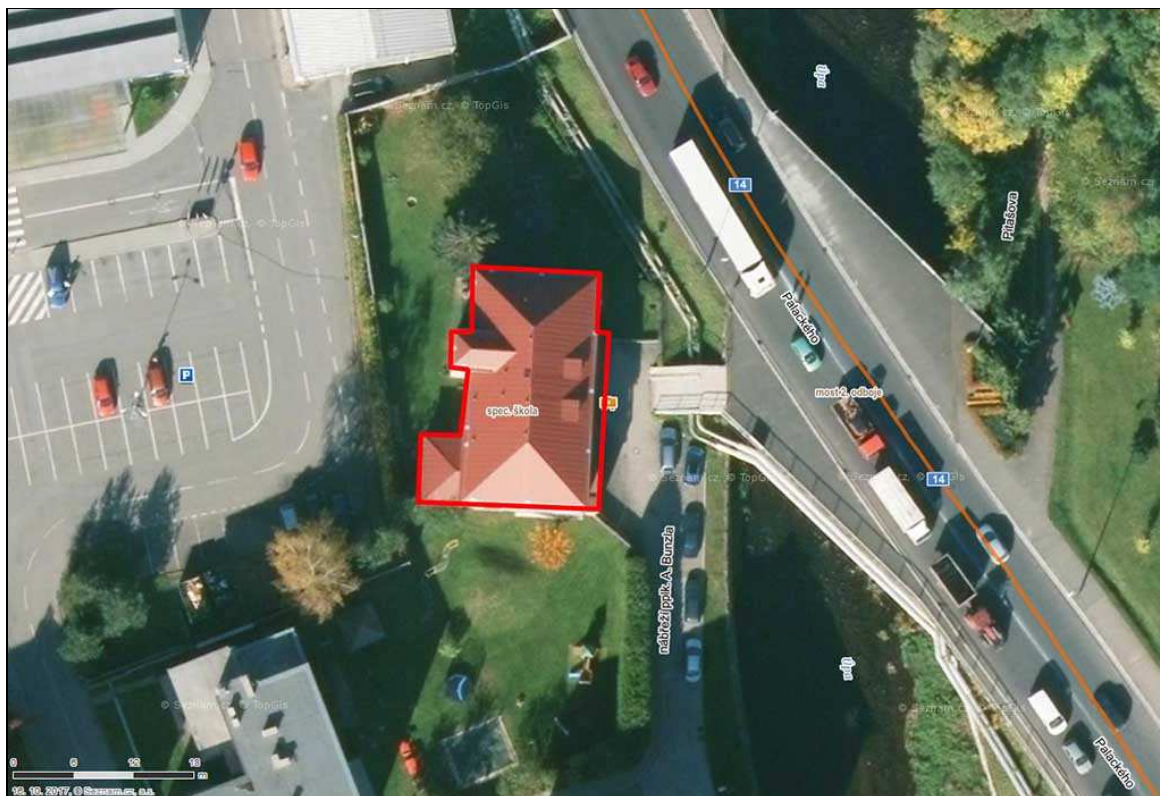
Zadavatel: PROJECTICON s.r.o.
Antonína Kopeckého 151
549 22 Nový Hrádek

Zpracovatel: RNDr. Vladimír Lemberk, Pardubice
autorizovaná osoba podle § 45i zákona ČNR č. 114/1992 Sb. pro účely biologického hodnocení podle § 67 zákona č.j. 40765/ENV/10 a 78517/ENV/14
Odborná způsobilost: absolvent Přírodovědecké fakulty UK v Praze, obor ochrana přírodního prostředí;
1993-2018 zaměstnán jako zoolog obratlovců ve Východočeském muzeu v Pardubicích (<http://www.vcm.cz/rndr-vladimir-lembek-zoolog/>);
člen České společnosti pro ochranu netopýrů (<http://www.ceson.org/clenove.php>) od 1994;
člen VČ pobočky České společnosti ornitologické od r. 1978

Kontakt: RNDr. Vladimír Lemberk
Na Hrádku 2575, 530 02 Pardubice
IČO: 62689096
mobil: +420 605 053 698
e-mail: lembek@centrum.cz

1. Popis stavby

Posuzována byla budova speciální školy v Úpici (dále jen budova) rozkládající se na adrese Nábřeží pplk. A. Bunzla 660, 542 32 Úpice (souřadnice WGS: 50.5110344 N, 16.0203839 E).



Letecký snímek posuzované budovy speciální ZŠ v Úpici (označena červeně).

Budova posuzované speciální základní školy je dvoupodlažní objekt s vyvýšeným suterénem a valbovou střechou. Půdorys budovy je protáhle obdélníkový s převážující orientací sever – jih o rozměrech cca 23 x 13 metrů. Budova byla postavena již v roce 1926, v posledních desetiletích slouží pouze k vzdělávacím účelům. Vyvýšený suterén je nevyužívaný, vyklizený a připravený k rekonstrukci (částečně zbytky uskladněných předmětů). Všechna nadzemní patra jsou tč. využívána jako učebny nebo kanceláře.

Konstrukčně se jedná o budovu vystavěnou z pálených cihel, podezdívka a vyvýšený suterén jsou kamenné (pískovec). Vnější plášť je kryt jemnou vápennou omítkou, která je většinou v dobrém stavu, na několika místech však vykazuje známky místního poškození. Fasáda je zdobena okrasnou římsou (prodloužení linie malé terasy z jižní strany) a šambránami kolem oken.

Ze západní strany má budova menší přízemní přístavbu (hospodářská část), z východní strany se nachází hlavní vstup do budovy a nad ním úzká terasa přes asi 3/4 délky budovy. Okna i vstupní dveře na budově jsou bez zbytku dosud s dřevěnými rámy. Řada těchto oken je dělená. V suterénu jsou malá osvětlovací okna s mříží, která jsou pevně zavřená a neumožňují průnik živočichů do budovy. Také vstupní dveře do budovy (z ulice i ze dvora) jsou dřevěné bez zateplení.

Střecha budovy má valbovou konstrukci s okapy na vrcholu střešní římsy (střešního přesahu). Krytinou jsou falcované plechové šablony. Okapové žlaby a svody, jakož i okapnička, jsou zhotoveny z pozinkovaného plechu s nátěrem. Nad střechu jsou vyvedeny celkem 3 malé větrací komínky a hromosvody. Střecha těsně dosedá na pozednici v tomto podstřešním prostoru se nenachází žádné štěrbiný či škvíry. Klempířské prvky na terase jsou zhotoveny z pozinkovaných plechů s nátěrem, stejně je natřeno i zábradlí terasy a střešní vikýře.

Půdní prostor je využíván částečně jako půdní vestavba (vikýřová okna) a volná půda, která slouží jako sklad nepotřebných učebních pomůcek. Krytina je ze strany půdy podbita nehoblovanými prkny. Prostor na pozednici je volně přístupný a snadno kontrolovatelný.

Parapety oken jsou utěsněné, doléhají k zděnému plášti budovy, jsou bez štěrbin (stejně jako okenní niky). Na severní a západní stěně budovy je do obvodového pláště vyvedeno odvětrávání interiéru, které je beze zbytku a ve všech případech zakryto plastovými mřížkami.

*Východní strana
budovy s hlavní
vchodem a
menší terasou.*



dtto





Jižní strana budovy.



Severní strana budovy.



Ze západní strany budovy vyčnívá schodiště a přízemní přístavba technického skladu.

Suterén je většinou vyklizený a připravený na rekonstrukci – sanaci vlhkosti.



ditto

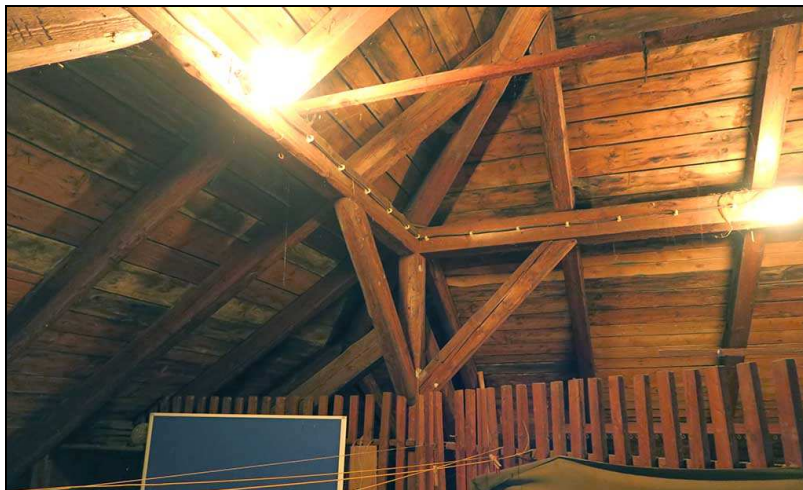


Půdní prostor slouží jako sklad vyřazených učebních pomůcek.

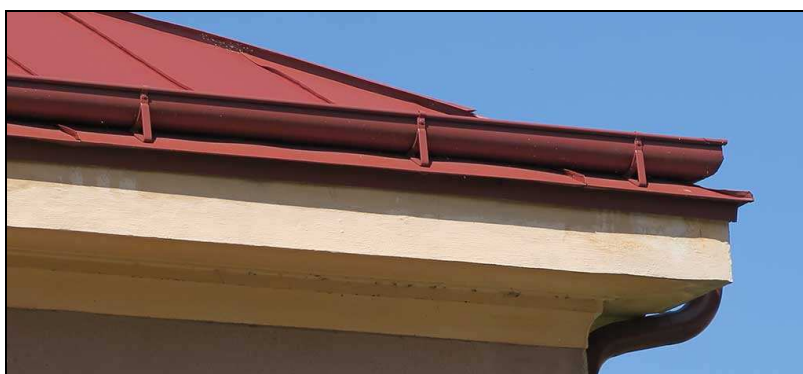


ditto





*Krytina je ze strany půdy
podbita prkny.*



*Okapy dosedají těsně na
oplechování střešní římsy.*



*Narušená omítka v místě po-
škozeného okapu.*



*Uzavření ventilačních otvorů
mřížkou.*

*Prostor na pozednici
je volný, bez známek
využití ptáky.*



dtto



dtto



2. Stručný popis záměru

- Zateplení obvodových zdí kontaktním zateplovacím systémem.
- Zateplení otvorových výplní s izolačními dvojskly nebo trojskly.
- Instalace vzduchotechniky (rekuperace) uvnitř objektu.
- Drobné stavební úpravy vnitřních prostor.

3. Metodika průzkumu

Při získávání podkladů k vypracování posudku bylo vycházeno ze závazné „Metodiky posuzování staveb z hlediska výskytu obecně a zvláště chráněných synantropních druhů živočichů“ Ministerstva životního prostředí ČR.

Zkontrolovány byly databáze výskytu živočichů (nálezová databáze ISOP AOPK ČR, avif.cz, rorysi.cz a ceson.org). Vlastní průzkum budovy byl proveden dne 24. července 2019. Pozornost byla vzhledem k ročnímu období věnována především zjištění aktuálního výskytu živočichů pozorováním z vnějšku budovy, dále zjišťování pobytových stop a značek, hnízd a jejich zbytků, trusu i přímému zjištění jedinců i kolonií synantropních živočichů. Prohlédnuty byly za tímto účelem všechny vhodné prostory na obvodovém plášti budovy (ventilační otvory, parapety, okenní niky, poškození zdiva a fasády), na střeše (komíny, odvětrávací komínky, oplechování), střešních a podstřešních římsách (dutiny pod oplechováním a za okapy) i prostory uvnitř budovy (event. půdy, sklep, průjezd atd.). Především při průzkumu běžně nepřístupných prostorů bylo využito také technických pomůcek – baterky a endoskopu zn. Voltcraft BS-10. K zjištění výskytu netopýrů byl k dispozici ultrazvukový detektor zn. Pettersson D 240.

4. Interpretace zjištěných dat

V databázích zjištěného výskytu (ISOP AOPK ČR, avif.cz, rorysi.cz a ceson.org) nebyly nalezeny žádné záznamy s adresou posuzované budovy.

Na posuzované budově a v jejím bezprostředním okolí byl zjištěn výskyt následujících živočichů (symbol § za latinským jménem živočicha označuje druh zvláště chráněný podle zákona č. 114/1992 Sb., v platném znění):

budníček menší (*Phylloscopus collybita*)
čížek lesní (*Carduelis spinus*) - přelet
dlask tlustozobý (*Coccothraustes coccothraustes*)
holub domácí (*Columba livia* f. *domestica*)
holub hřivnáč (*Columba palumbus*)
hrdlička zahradní (*Streptopelia decaocto*) - přelet
kos černý (*Turdus merula*)
rorýs obecný (*Apus apus*) § - přelet
sojka obecná (*Garrulus glandarius*)
sýkora koňadra (*Parus major*)
sýkora modřinka (*Parus caeruleus*)
straka obecná (*Pica pica*) - přelet
strakapoud velký (*Dendrocopos major*)
vlaštovka obecná (*Hirundo rustica*) § - přelet
vrabec domácí (*Passer domesticus*)
zvonek zelený (*Carduelis chloris*)
žluna zelená (*Picus viridis*)

Na posuzované budově (v střešním ani obvodovém plášti) nebyly zjištěny žádné stopy po mateřské kolonii netopýrů ani po úkrytu jednotlivých exemplářů netopýrů. Budova v současném stavu neposkytuje podmínky pro výskyt ani reprodukci letounů (půda je utěsněna a na vnějším plášti nejsou vhodné úkryty).

Na budově nebyla nalezena žádná recentní hnízda ptáků ani jejich zbytky, dokonce ani stopy po využívání k odpočinku či nocování (trus).

Konstrukce budovy a zejména její aktuální stavebně-technický stav (především absence štěrbinových úkrytů) toho času neumožňuje využívání zvláště chráněnými druhy živočichů, jejich pobytové stopy ani aktuální výskyt zde nebyl zjištěn.

Žádné synantropní obecně ani zvláště chráněné druhy živočichů (především kavka obecná, lejsek šedý, rorýs obecný, sýček obecný, vlaštovka obecná, netopýři) v současnosti nevyužívají budovu k dočasnému nebo přechodnému úkrytu ani k reprodukci. Budova samozřejmě slouží řadě živočichů k odpočinku, případně k hledání potravy, ale tyto skutečnosti nejsou předmětem posouzení.

5. Souhrn a doporučení dalšího postupu

Na posuzované budově speciální základní školy, Nábřeží pplk. A. Bunzla 660, Úpice **nebyla zjištěna reprodukce ani výskyt obecně či zvláště chráněných živočichů.**

Na posuzované budově nebyla nalezena ptačí hnízda ani stopy po jejich hnízdění či kolonii a nebyly zjištěny pobytové stopy netopýrů.

Na základě tohoto posudku lze konstatovat, že realizace zamýšleného záměru není v konfliktu s ochranou obecně ani zvláště chráněných druhů živočichů. Při zateplení budovy není třeba v souvislosti s výskytem chráněných druhů živočichů respektovat žádná omezení.

Příloha:

Doklady o odborné způsobilosti zpracovatele posudku



Q. B. F. F. Q. S.
SUMMIS AUSPICIIS
REI PUBLICAE BOHEMICAЕ
NOS RECTOR UNIVERSITATIS CAROLINAE PRAGENSIS
ET DECANUS FACULTATIS RERUM NATURALIUM
TENOREM OMNIUM QUAE SEQUUNTUR RATUM PRAESTAMUS LECTURIS
VLADIMÍR LEMBERK
NATUS/NATA DIE 14. 12. 1963 IN CIVITATE VRCHLABÍ
STUDIIS PERACTIS EXAMEN LEGE REI PUBLICAE CONSTITUTUM IN DISCIPLINIS
OECOLOGIA
SUBIIT ET NOMEN ACADEMICUM
RERUM NATURALIUM DOCTOR
MERITO EI TRIBUTUM EST
IN CUIUS REI TESTIMONIUM HOC DIPLOMA FIERI IUSSIMUS


PROF. JUDR. KAREL MALÝ, DSc.
RECTOR UNIVERSITATIS


PROF. ING. KAREL ŠTULÍK, DSc.
PROMOTOR


PROF. RNDR. PETR ČEPEK, CSc.
DECANUS FACULTATIS

PRAGAE DIE V.

MENSIS FEBRUARIIS ANNI MMII

NUM. * 010453/69916