

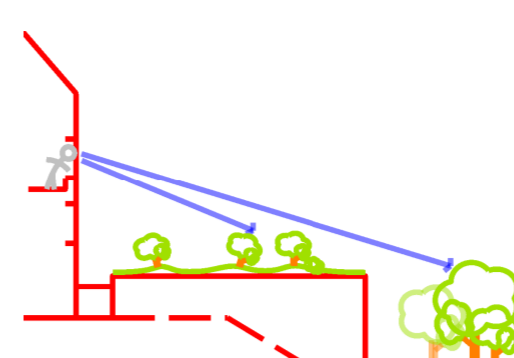


Situace širších vztahů

vlaková stanice

- - - Pěší přístup
- - - Mimoškolní aktivity
- - - Příjezd
- - - Hlavní pohledy
- - - Pás vzrostlé zeleně

Chrám
Nanebevzetí
Panny Marie

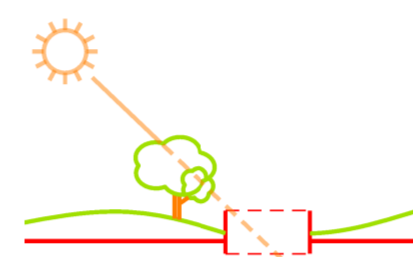


Velký objem budovy před nás postavil otázku, jak budovu zjemnit v měřítku pohledů z oken školy a internátu a zároveň smysluplně nahradit ztrátu původní zeleně. Střecha budovy je proto řešena jako zelená střechní krajina se středně velkou vegetací. Vhodně umístěné světlíky osvětlují hrací plochu, prostor lezecké stěny a posilovnu. Střechní zeleně zatraktivňuje pohled z oken okolních budov, pomáhá s izolací budovy a přispívá k zachování biodiverzity.

autobusové nádraží

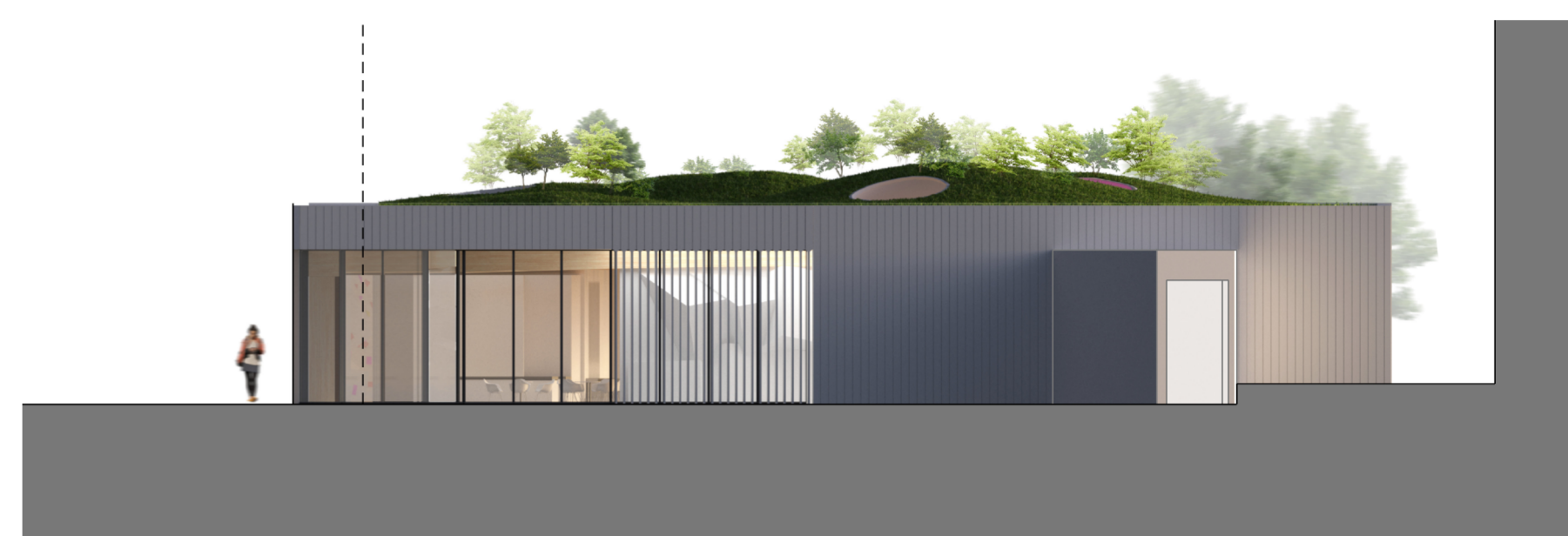


Zelená střecha má v ploše rozdílnou tloušťku zeminy, tak aby se na ní daly lokálně vysadit i vyšší rostliny.

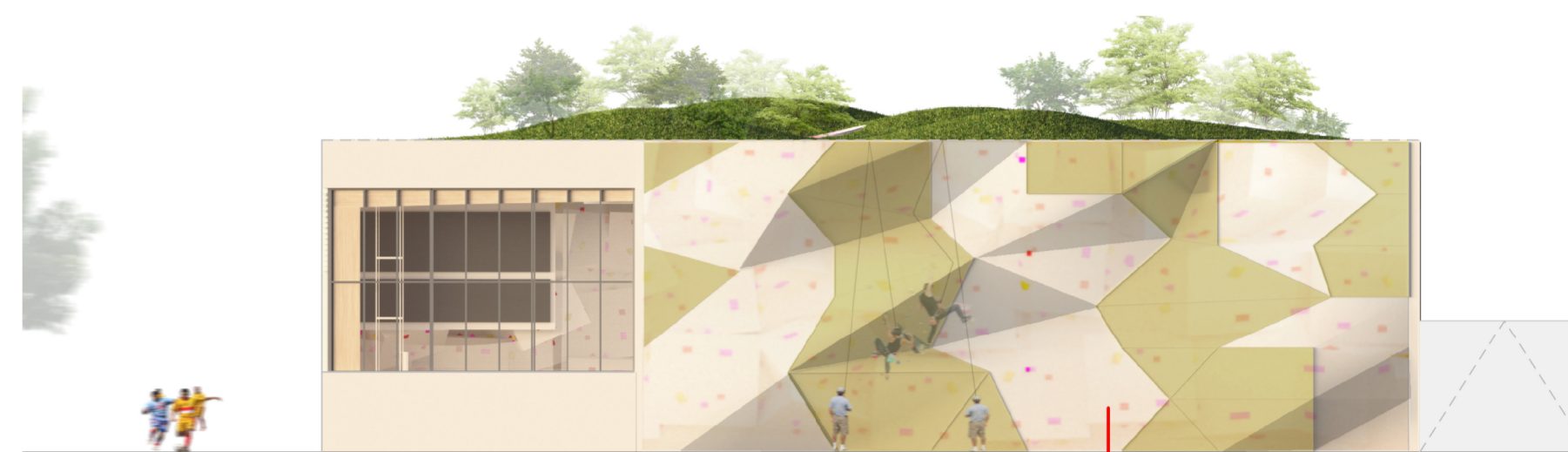


Vyšší rostliny pak zjemňují světlo dopadající do prostoru hrací plochy

Nová sportovní hala bude kvalitní budovou, která bude sloužit žákům přilehlé školy i široké veřejnosti. Výstavba nové hmoty budovy přirozeně ovlivní plochy stávající zeleně. Snažili jsme se proto přistupovat k místu maximálně citlivě a využít stávající morfologii terénu. Navrhujeme objekt do stávajícího terénu s využitím potenciálu opravdu zajímavého místa obklopeného zelení a výhledem na jednu z dominant města, nedaleký klášter s Chrámem Nanebevzetí Panny Marie. Budova využívá přirozeného poklesu terénu o úroveň jednoho podlaží. Dvoupatrový objekt se tak jeví jako jednopatrový ze strany hlavního vstupu. Po vstupu do prostoru foyer a tribuny se přes sportovní plochu otevírají pohledy do krajiny a údolí s dominujícím a v noci nasvíceným chrámem. Foyer je prostor, kde můžete počkat na svůj trénink, pozorovat dění na hrací ploše. Atraktivní pohledy do okolí si mohou vychutnat i sportovci z hrací plochy a případní diváci kulturních událostí během školních koncertů a divadelních představení.



Jižní fasáda

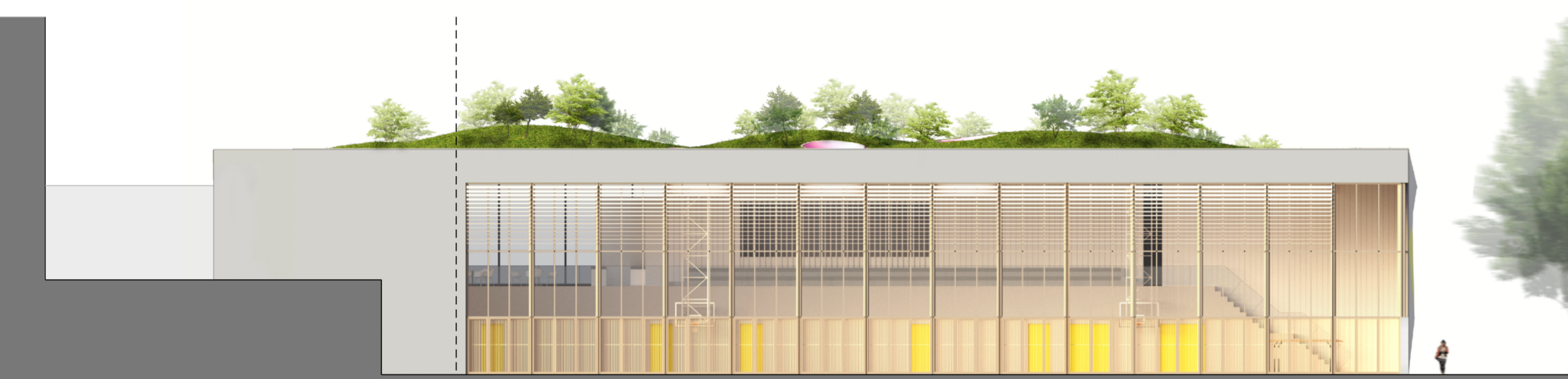


Severní fasáda

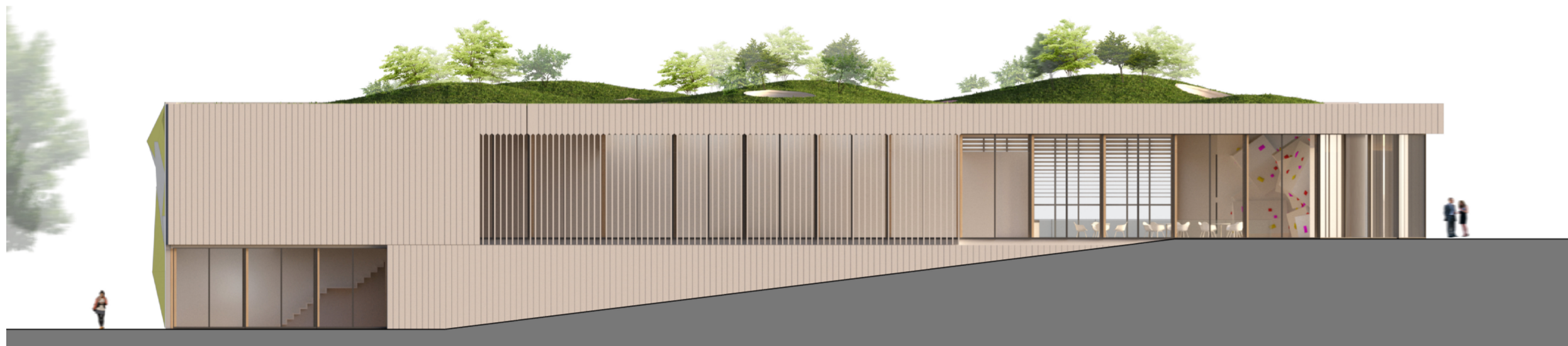


Příčný řez

venkovní lezecká stěna
tribuna
posilovna
chodba



Východní fasáda



Jižní fasáda

Zákres do fotografie



Podélný řez

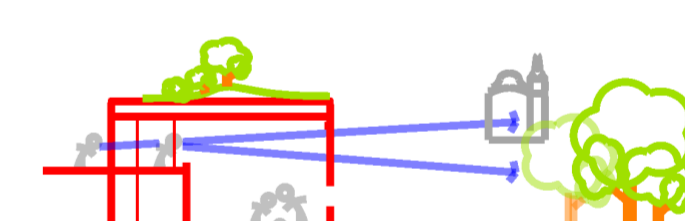




— pohled směrem na východní fasádu — pohled na vstupní část

Plná fasáda je navržena ze seskládaných hliníkových sendvičových panelů. Prosklené plochy jsou usazeny v hliníkových rámech s otevíravými prvky a v některých místech jsou před nimi umístěny pevné venkovní žaluzie

Sportovní hala je umístěna ve střední části opzemku. Snažili jsme se vyhnout kácení hodnotných stromů v zahradě a využít přirozené klesání terénu, tak abychom opticky zmenšili objem budovy a nestínilí výhled z oken školy. Využili jsme přímého napojení na stávající vjezd. Vstup z budovy školy je navržen přes podestu schodiště s přímým napojením na hlavní komunikační koridor a v místě minimálního výhledového zastínění oken stávající budovy.



Navrhovaná budova využívá přirozeného poklesu terénu o úroveň jednoho podlaží. Tím se, pro člověka přicházející k hlavnímu vstupu, jeví objekt jako jednopatrový a z prostoru foyer a tribuny, ale i samotné hrací plochy se otevírají pohledy do krajiny a údolí s dominujícím Chrámem Nanebevzetí Panny Marie.

Rozhodli jsme se prozkoumat potenciál a do návrhu zahrnout většinu plochy zahrady. Využít ji a umožnit sportovní aktivity jak uvnitř, takvenku a i v mimoškolní době. Proč v teplých dnech zůstat v hale, když můžete jít sportovat ven.

Před vstupem do objektu je navrženo parkoviště.

01 Požadavkem bylo navrhnout i poměrně velké parkoviště. Celá plocha parkoviště bude využita zřejmě jen v době sportovních zápasů proto jsme parkovací plochy rozdělili do několika sektorů, tak aby část plochy mohla být využívána jako basketbalové hřiště na jeden, případně i dva koše. Výhodou těchto venkovních sportovišť je jejich přístupnost i mimo pracovní dobu sportovní haly.

02 K severní straně sportovní haly je navržena rozběhová dráha (200m)

03 s pískovým doskočištěm a malou

04 sportovní plochou. Tyto venkovní prostory jsou dostupné samostatným vchodem z prostoru šaten.

05 Severní stěna nové budovy nabízí venkovní lezeckou stěnu.





Budova je navržena v maximální jednoduchosti a užitnosti, tak aby byla co nejméně finančně nákladná pro výstavbu i užívání a recyklaci. Základní konstrukční prvek jsou lepené dřevěné rámy podpírající střešní osázenou vegetací. Akustické prvky jsou umístěny mezi trámy z interieru.

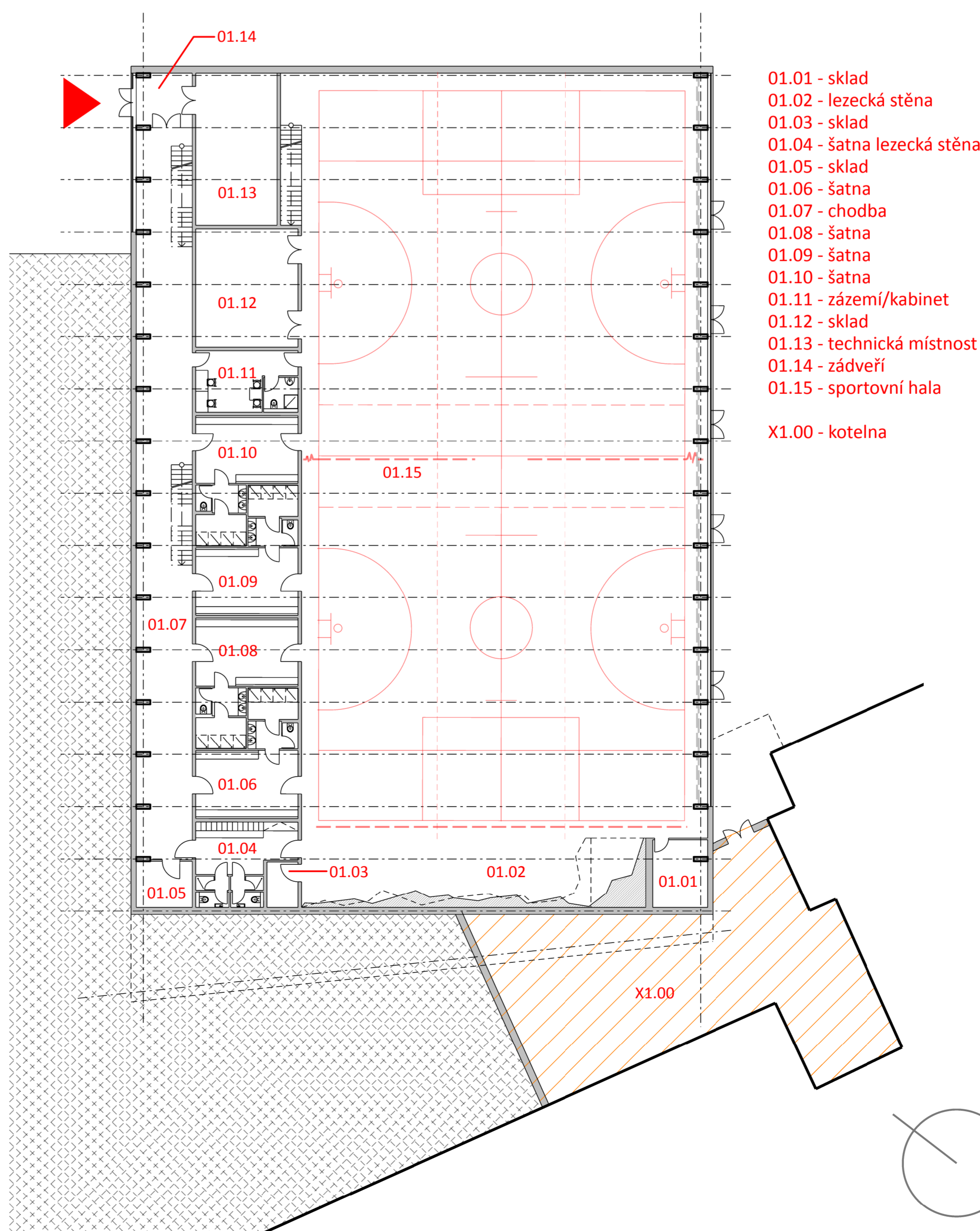
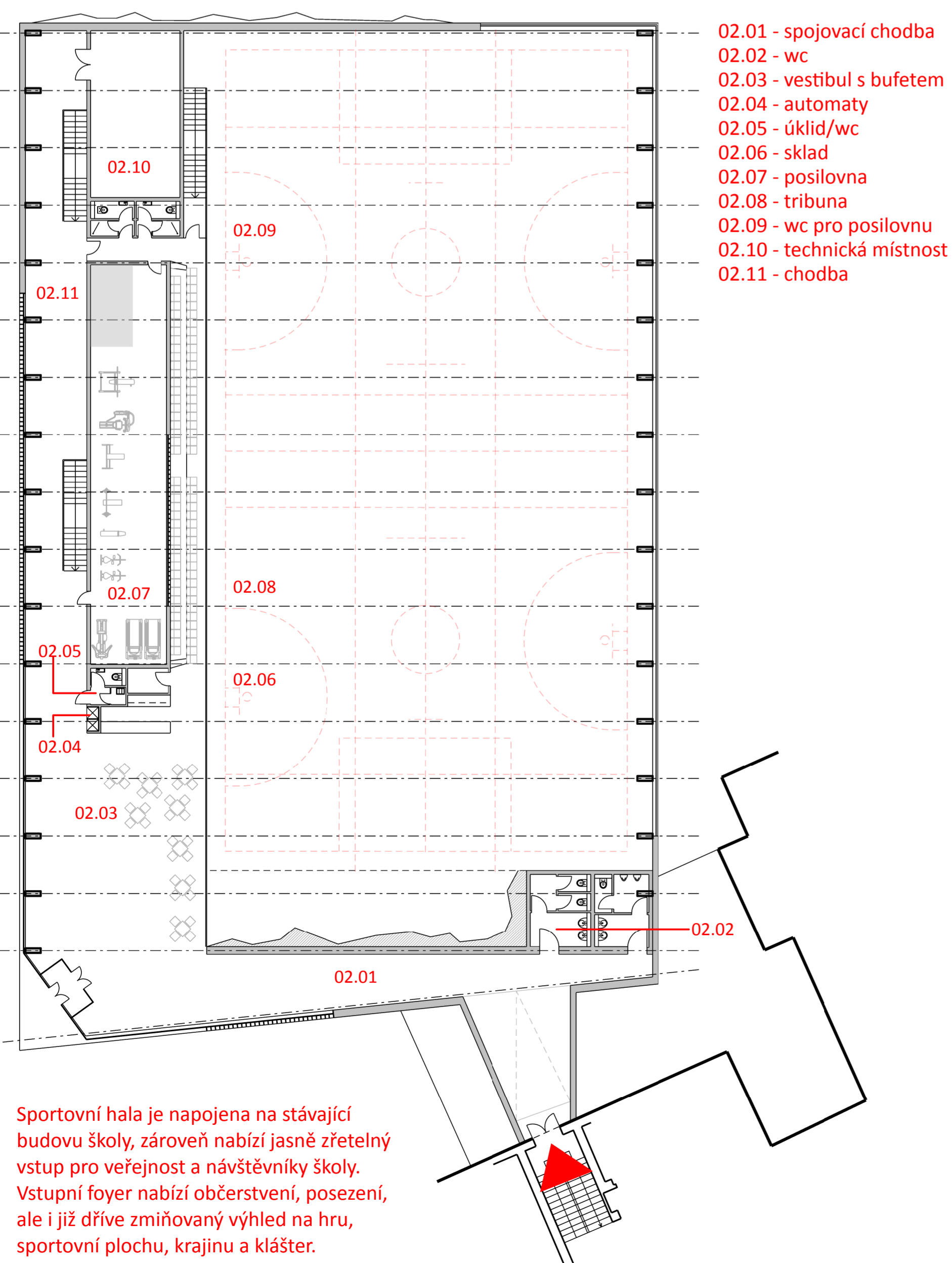
Sportoviště se nám nechtělo uzavírat a oddělovat od venovního prostoru. Jedním z benefitů školy je ndherná zahrada a výhled směrem ke kláštru. Proč by si těchto věcí nemohli užít i cvičenci. Snažili jsme se proto prostor otevřít směrem do zahrady prosklednou stěnou, která je ve spodní části cháněná dřevěným laťováním (odsunutelné) a v horní části síti.

Prostor může být rozdělen závěsem a zatemněn rolovacími vnitřními žaluziemi. Zasklená plocha má disponuje v horní části pevným venkovním stíněním.

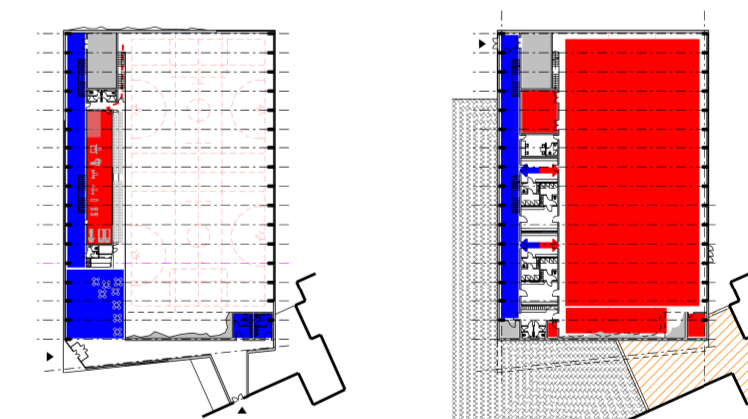
V případě dobrého počasí, je možné prosklednou stěnu otevřít a zajistit tak přirozené větrání.

Prostor bufetu/foyeru je navázán na hlavní v chod a spojovací chodbu. Můžete zde počkat na svůj trénink, můžete pozorovat dění na hrací ploše nebo lezecké stěně a otevře se vám pohled do krajiny a údolí s dominantním Chrámem Nanebevzetí Panny Marie.

V sousedství hrací plochy se nachází lezecká stěna oddělena od hrací plochy sítí, která optickému kontaktu s hrací plochou. V případě dobrého počasí je možné stěnu u hrací plochy otevřít a zajistit tak přirozené větrání, nebo z úrovně nižšího podlaží samostatným vchodem vystoupit na školní zahradu.



Koncept vnitřního uspořádání počítá s přízemím jako hlavní komunikační více veřejnou plochou kde se nachází vstup, foyer, posilovna a kavárna s výhledem na hrací plochu a tribuna. Hlavní hrací plocha je přístupná přes šatny (oddělen špinavý a čistý provoz) v částečně zapuštěném podlaží, které má také výstup směrem do zahrady.



Čistá a špinavá zóna
 Koncepte převlékání žáků v budově školy nám nepřijde úplně šťastná. Snažili jsme se navrhnout jednoduchý a jasný systém rozdělení zón, který by byl jasný bez delšího vysvětlování (projteš- li šatnou musíš na sobě mít sportovní obuv do haly).

Navrhované šatny v prostorách sportovní haly přináší žákům více komfortu (sprchy, toalety, odložení všech věcí na jednom místě) a omezují zanášení palubovky (děti si berou sportovní boty až v šatně avybíhají přímo na palubovku). Šatny jsou umístěny tak, aby se případně dali použít i na chodzení ven.

Lezecká stěna je rozdělena na prostor pro bouldering (pod časomírou) a klasickou stěnu. Lezecká stěna má vizuální kontakt z prostoru sportoviště a prostoru bufetu.