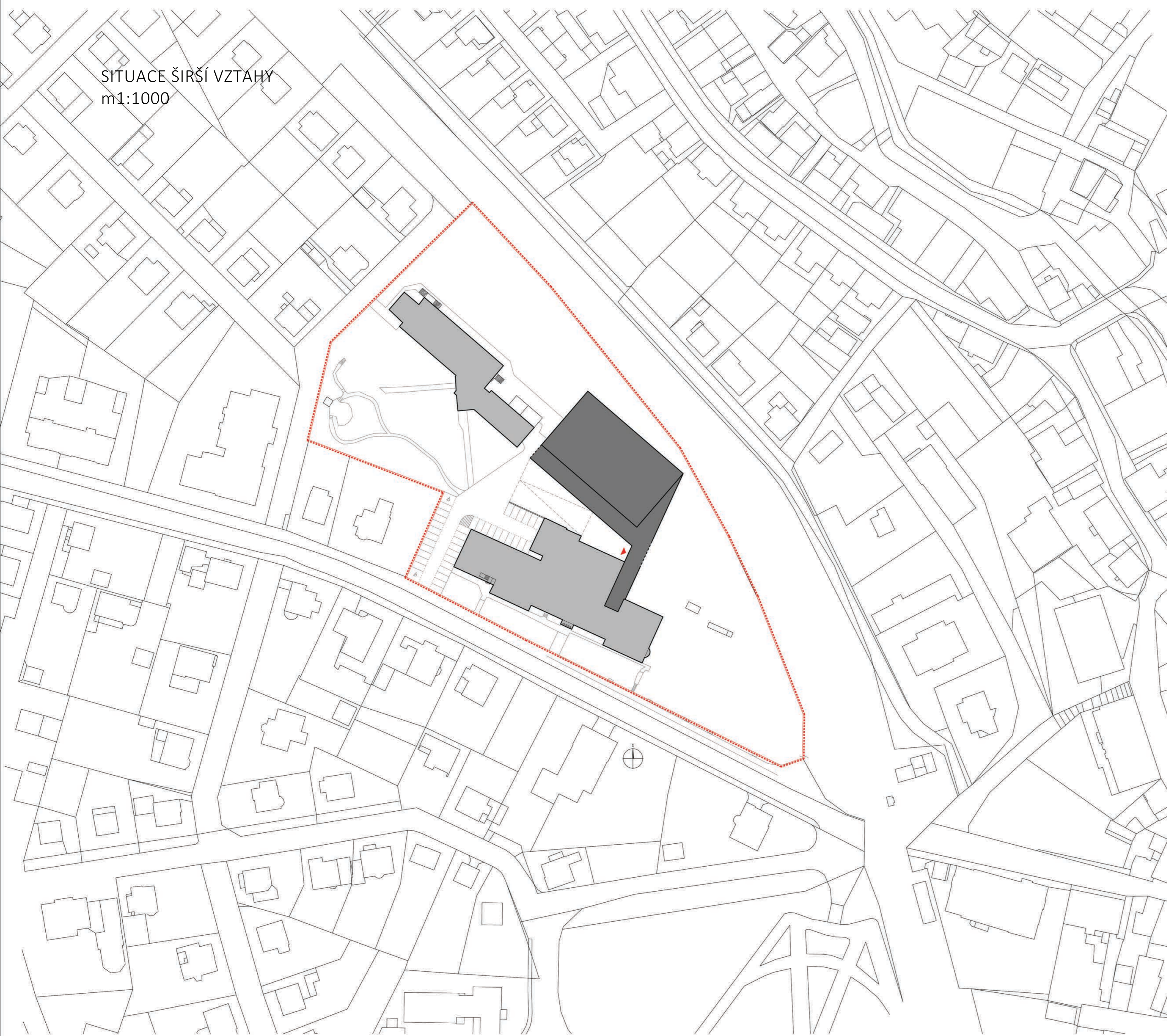


SITUACE ŠIRŠÍ VZTAHY
m1:1000



OSNOVA NÁVRHU:

- _hmota sportovní haly reaguje na kontext místa a snaží se plynule navázat na stávající budovy školy, domova mládeže a jídelny
- _objem přístavby historickou budovu školy respektuje, nekonkuruje, nechává jí dýchat
- _šedová střecha v kombinaci s velkoformátovými světliky zaručuje dostatek denního osvětlení hrací plochy
- _materiálové a barevné řešení je zvoleno pro větší splynutí haly s okolím
- _budova haly svým tvarem a pozicí utváří velkorysý veřejný prostor
- _návrh reaguje na svažitost a morfologii pozemku
- _část objemu je zapuštěna pod zem tak, aby budova působila co nejmenším dojmem
- _budova je místně vybavena pochozí zelenou střechou, čímž vrací část zastavěné plochy zahradě
- _okolní terén je domodelován vytěženou zeminou tak, aby došlo k zachování průchodnosti zahrady a současně k úšetření nákladů na deponování

KOMPLEXNÍ URBANISTICKO – ARCHITEKTONICKÉ ŘEŠENÍ

První dojmy, které v nás po návštěvě místa zůstaly, zásadně ovlivnily celý tvůrčí proces. Stávající historická budova školy je krásná, dominantní stavba. Sportovní hala by tedy měla být pokorná, klidná budova, která se nesnaží pozornost strhávat na sebe. Měla by stávající objekt harmonicky doplnit a obstat zejména kvalitou zpracování, materiálovým a provozním řešením. Měla by se zdržet výrazných gest a extravagance. Na pozemku školy a v jeho zahradě upoutá pozornost především množstvím a stříh vzrostlé zeleně, která celou zahradu uzavírá a zároveň cloní ruchu okolní dopravy. Snažili jsme se navrhovanou stavbu umístit tak, aby stávající stromy zůstaly v co největší míře zachovány a travnaté pobytové plochy zabrané novým objektem částečně nahradit.

Architektonická forma nové budovy je jednopodlažní členitá hmota sestávající z nízké, zahloubené části podnože a převyšené části samotné hrací plochy. V návrhu jsme využili příhodnou morfologii pozemku a svažité terén zahrady tak, že po zahloubení velké části objemu podnože do země se z její rovinné střechy stává součástí pobytové plochy exteriéru. Výšková úroveň střechy plynule navazuje na úroveň horní části zahrady. Střecha tak částečně nahrazuje zastavěnou plochu pozemku. Pochozí střecha podnože je vybavena zelenou travnatou střechou a slouží k zachování průchodnosti pozemku.

Převyšná hmota budovy nad hrací plochou je vybavena šedovou střechou s velkoformátovými šikmými světliky. Rovnoměrné denní osvětlení hřiště zaručuje spolu s prosklenou severní stěnou dostatek světla a kontaktu s okolní zelení pro dosažení maximální psychologické i fyzické pohody návštěvníků. Jako bonus jsou výrazné úspory za sdržené či umělé osvětlení.

Novostavba sportovní haly je se stávající budovou školy propojena spojovacím krčkem. Svým umístěním, půdorysným tvarem a pozicí vytváří spolu se stávajícím objektem školy velkorysý nástupní prostor. Jakési pozvolna klesající náměstíčko vybavené sedacím nábytkem.

Dispozičně-provozní řešení reaguje na zadání a doporučení obsažené v soutěžních podmínkách. Hlavní vstup do objektu je umístěn přímo proti svažitému dlážděnému nástupnímu předprostoru. Po průchodu zádech návštěvník pokračuje do vestibulu, který je vybaven sedacím nábytkem a pomocí nízké lineární skříňky na venkovní obuv rozdělen na čistou a špinavou zónu. Na vestibul navazuje bufet. Po přezutí návštěvník pokračuje spojovací chodbou do šaten. Vždy dvojice šaten sdílí jednu umývárnu. Z chodby jsou dále přístupné místnosti zázemí bufetu, toalety, kabinet a samostatná šatna lezců. Po převlečení do sportovního úboru cvičenci pokračují chodbou dále (nebo se chodbou vrací) do samotné sportovní haly. Hala je dostatečně velká pro všechny předepsané sporty, při její stěně je vybavena tribunou a při východní stěně umělou horolezeckou stěnou. Sportoviště bude možné rozdělit pomocí mobilních sítí a plachet na tři samostatné úseky – hrací plochu na dvě stejné poloviny a horolezeckou část. Z plochy je přístupný velký a malý sklad nářadí.

Sportovní hala bude přístupná z budovy školy pomocí spojovacího krčku. Krček navazuje na doporučený stávající dveřní otvor na podestě mezi prvním podzemním a prvním nadzemním podlažím. V krčku je též umístěna posilovna, která by mohla být úrovně přístupná ze staré tělocvičny v suterénu školy.

Technické místnosti a kotelna pro sportovní halu jsou v návrhu umístěny do stávajícího přístavku a správnost tohoto řešení bude předmětem v případných dalších fázích dokumentace.

KONSTRUKČNÍ A MATERIÁLOVÉ ŘEŠENÍ

Budova je založena na železobetonové desce. Stěny jsou tvořeny kombinací pohledového monolitického železobetonu a omytých příček z dutinových keramických tvárnic. Stropy jsou navrženy v nízké části s pochozí zelenou střechou z železobetonu, zastřešení hrací plochy je pak navrženo pomocí ocelových příhradových nosníků. Strop v hale je opláštěn dřevěným roštem, který v kombinaci s podkladními deskami z minerální vlny zaručuje dokonalé akustické utlumení.

Budova je z venku zateplena pomocí kontaktního zateplovacího systému z minerální vaty. Vyšší šedová část hmoty je navíc vybavena provetrávaným obkladem z modřínových latí, který chrání budovu před přehříváním. Šedová střecha je opláštěna hliníkovým falcovaným plechem. Světliky jsou řešeny dvoupláštově pomocí kombinace opalových dutinkových polystyrenových desek.

Výplně otvorů jsou tvořeny velkoformátovým tepelně izolačním zasklením z trojskel do hliníkových rámu. Samozřejmě jsou dostatečně tepelně izolace všech jednotlivých konstrukcí navrhovaných objektů tak, aby normové hodnoty součinitele prostupu tepla U vyhovovaly požadovaným hodnotám dle ČSN 73 0540-2 (2011) - Tepelná ochrana budov. Budova je navržena jako budova s téměř nulovou spotřebou energie.

ZÁKRES DO FOTOGRAFIE



PERSPEKTIVA EXTERIÉR



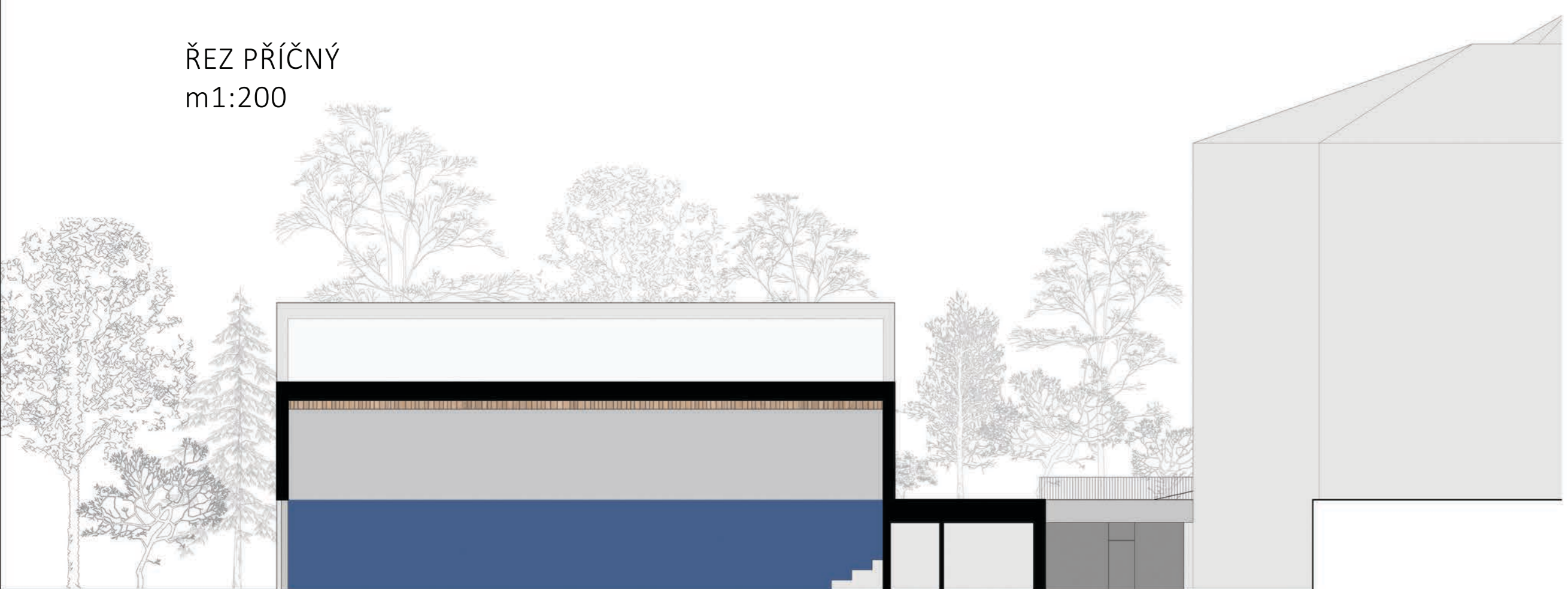
PERSPEKTIVA EXTERIÉR



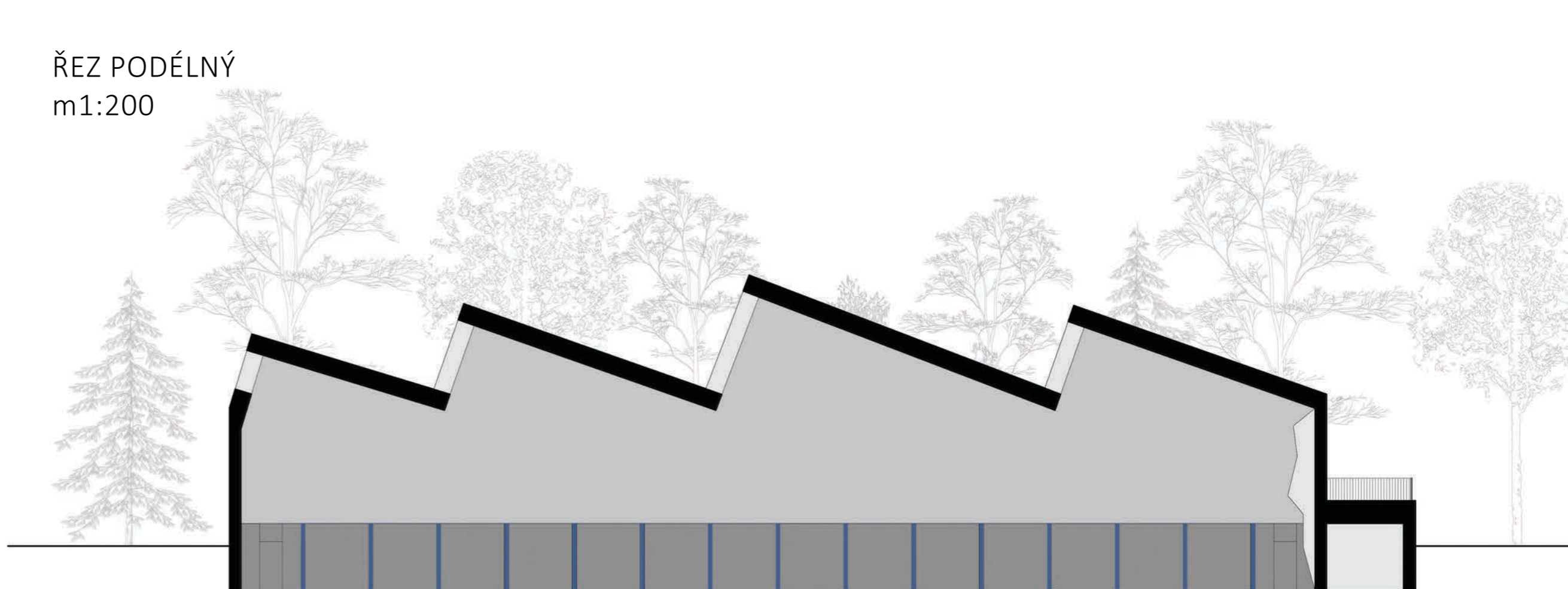
ARCHITEKTONICKÁ SITUACE
m1:500



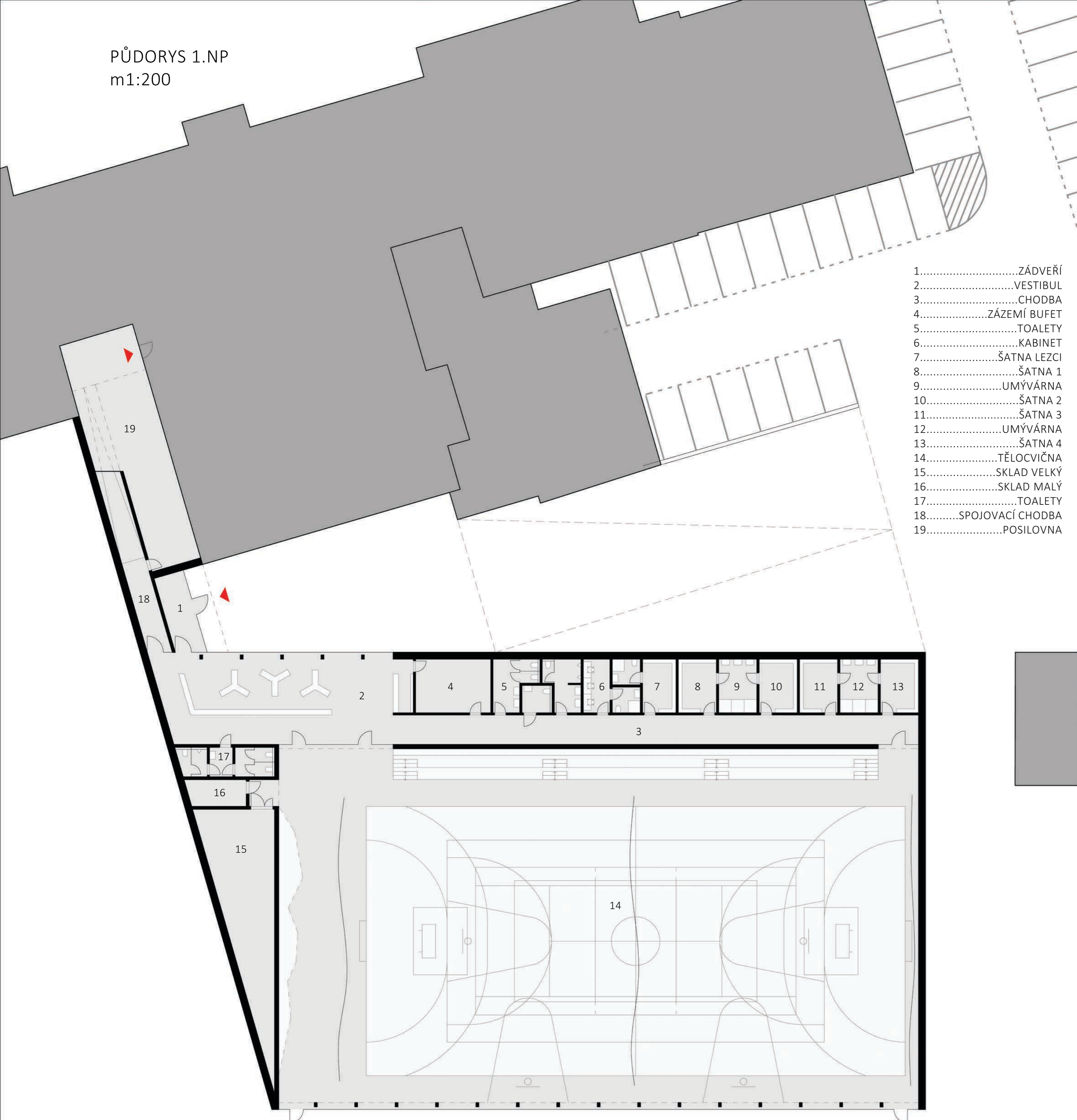
ŘEZ PŘÍČNÝ
m1:200



ŘEZ PODÉLNÝ
m1:200



PŮDORYS 1.NP
m1:200



- 1.....ZÁDVEŘÍ
- 2.....VESTIBUL
- 3.....CHODBA
- 4.....ZÁZEMÍ BUFET
- 5.....TOALETY
- 6.....KABINET
- 7.....ŠATNA LEZCI
- 8.....ŠATNA 1
- 9.....UMÝVÁRNA
- 10.....ŠATNA 2
- 11.....ŠATNA 3
- 12.....UMÝVÁRNA
- 13.....ŠATNA 4
- 14.....TĚLOCVIČNA
- 15.....SKLAD VELKÝ
- 16.....TOALETY
- 17.....SPOJOVACÍ CHODBA
- 18.....SPOJOVACÍ CHODBA
- 19.....POŠILOVNA

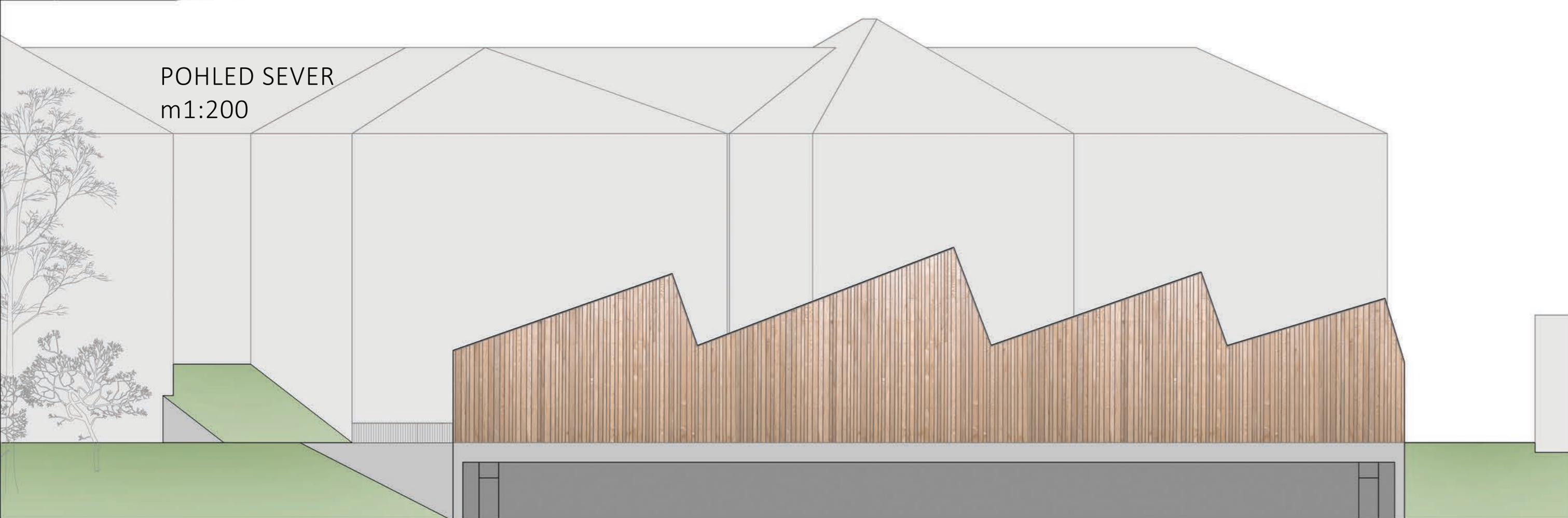
POHLED JIH
m1:200



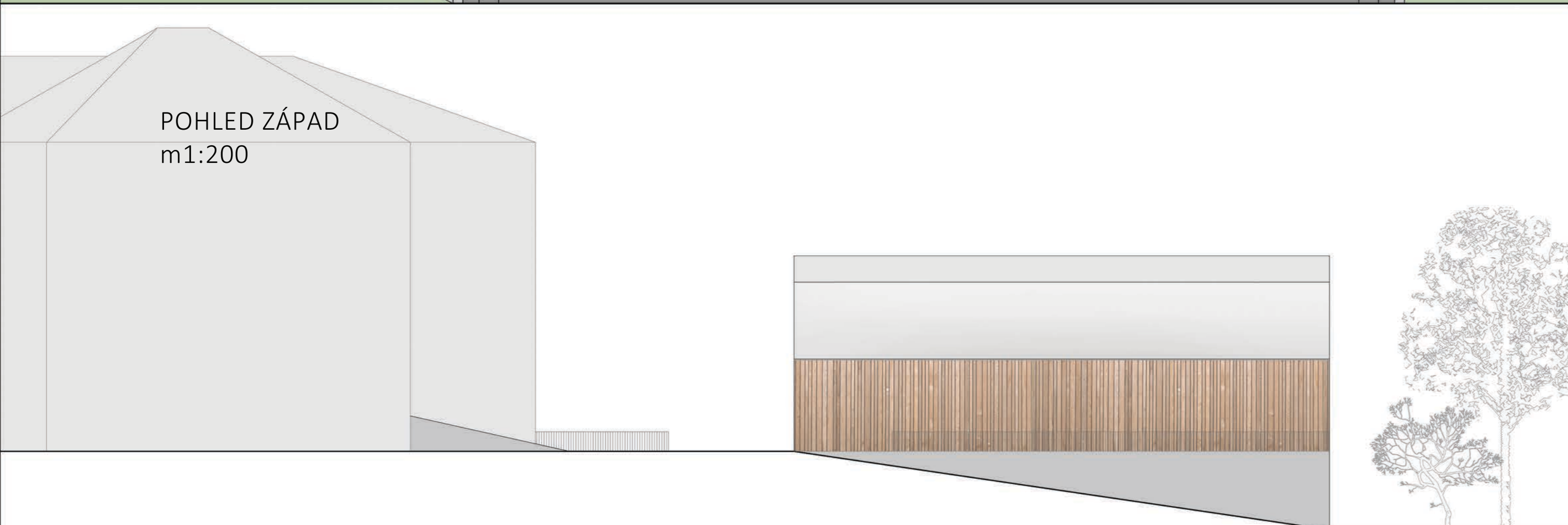
POHLED VÝCHOD
m1:200



POHLED SEVER
m1:200



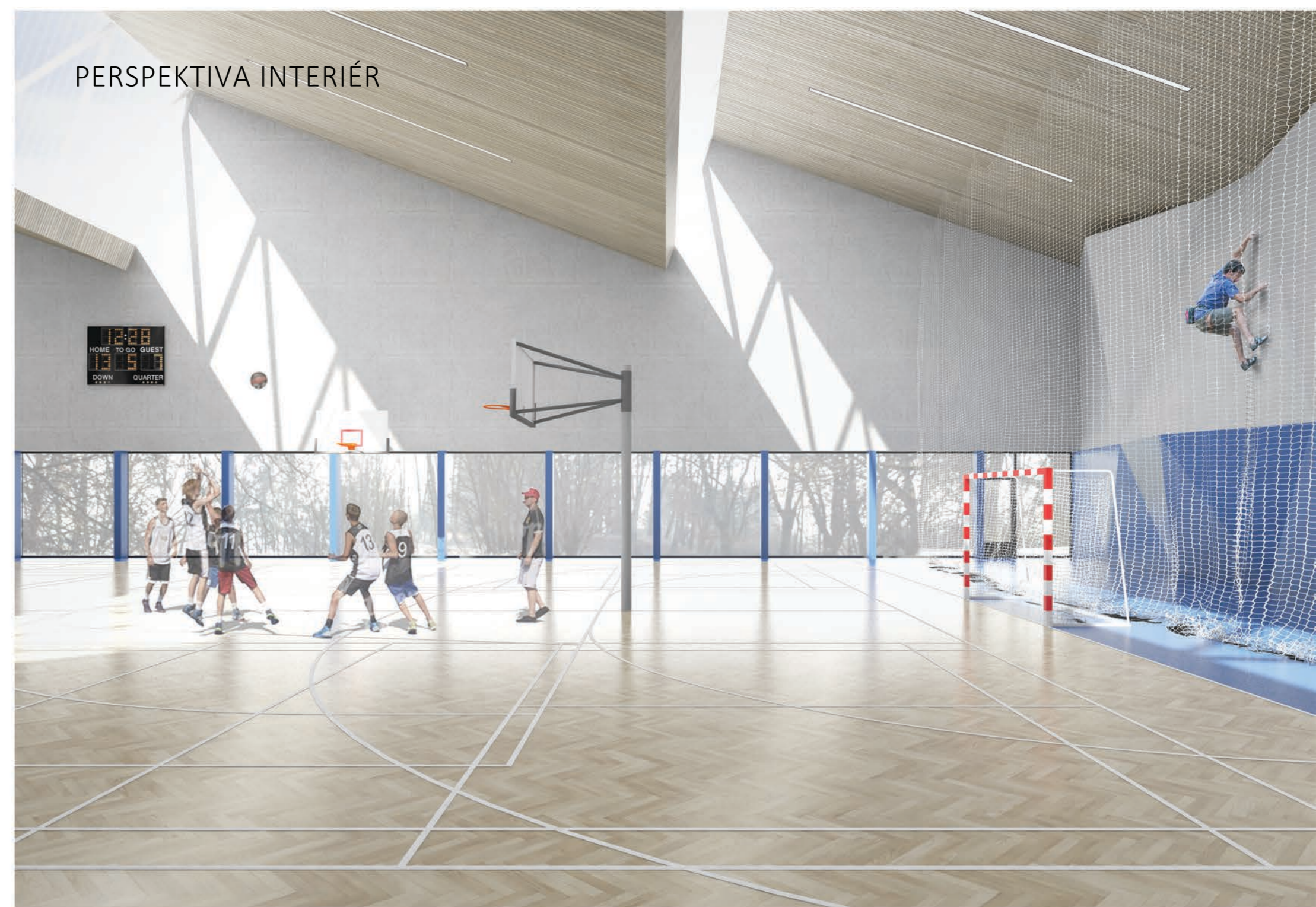
POHLED ZÁPAD
m1:200



PERSPEKTIVA INTERIÉR



PERSPEKTIVA INTERIÉR



PERSPEKTIVA INTERIÉR



PERSPEKTIVA EXTERIÉR

