

Konceptem architektonického návrhu Sportovní haly je utilitární objekt, který zachová co možná největší část pozemku pro zeleň a tvoří funkční a ekonomické podmínky pro provoz tělocvičny.

A Umístěním podél stávající budovy gymnázia respektujeme stavební podmínky – nezasahujeme do vzrostlé zeleně a respektujeme ochranné pásmo železnice.

B Členěním programu do dvou částí (tělocvična a zázemí) sledujeme prostorovou efektivitu, která se projevuje i v konstrukci a provozu.

C Geometrie (rozměry) objektu navazují na budovu gymnázia, s kterou tvoří integrální součást. Ta se projevuje i ve vazbě vnitřních prostor a v neposlední řadě provozně.

Naším záměrem je vytvořit střídmost budovu, která gymnázium nekonkuruje (je spíš jeho zadním traktem). Nicméně, pro návštěvníky vytváří plnohodnotný, reprezentativní vstup s předpolím, který spojuje nástupy z ulice i průchod k internátu.

Širší vztahy

Budova gymnázia je významnou hmotou, drží uliční síť a kolem sebe vytváří důležité prázdné (park). Smyslem je posílit tento obraz a nevstupovat do prostředí dalším objektem.

Situace

Ambicí projektu je zachovat co možná největší část pozemku v zeleni a situovat stavbu mimo ochranného pásma železnice. Umístěním tělocvičny v kontaktu se stávající budovou dochází k úsporám ve výstavbě, provozu i komunikacích vně objektu. Proto nestavíme solitér, byl by matoucí i v prostorovém rozvrhu, kde za hodnotu považujeme celistvost zeleného parku za budovu a jasně organizovaný prostor mezi školou a internátem. Budova gymnázia je velký dům s frontální uliční fasádou a parkem na druhé straně.

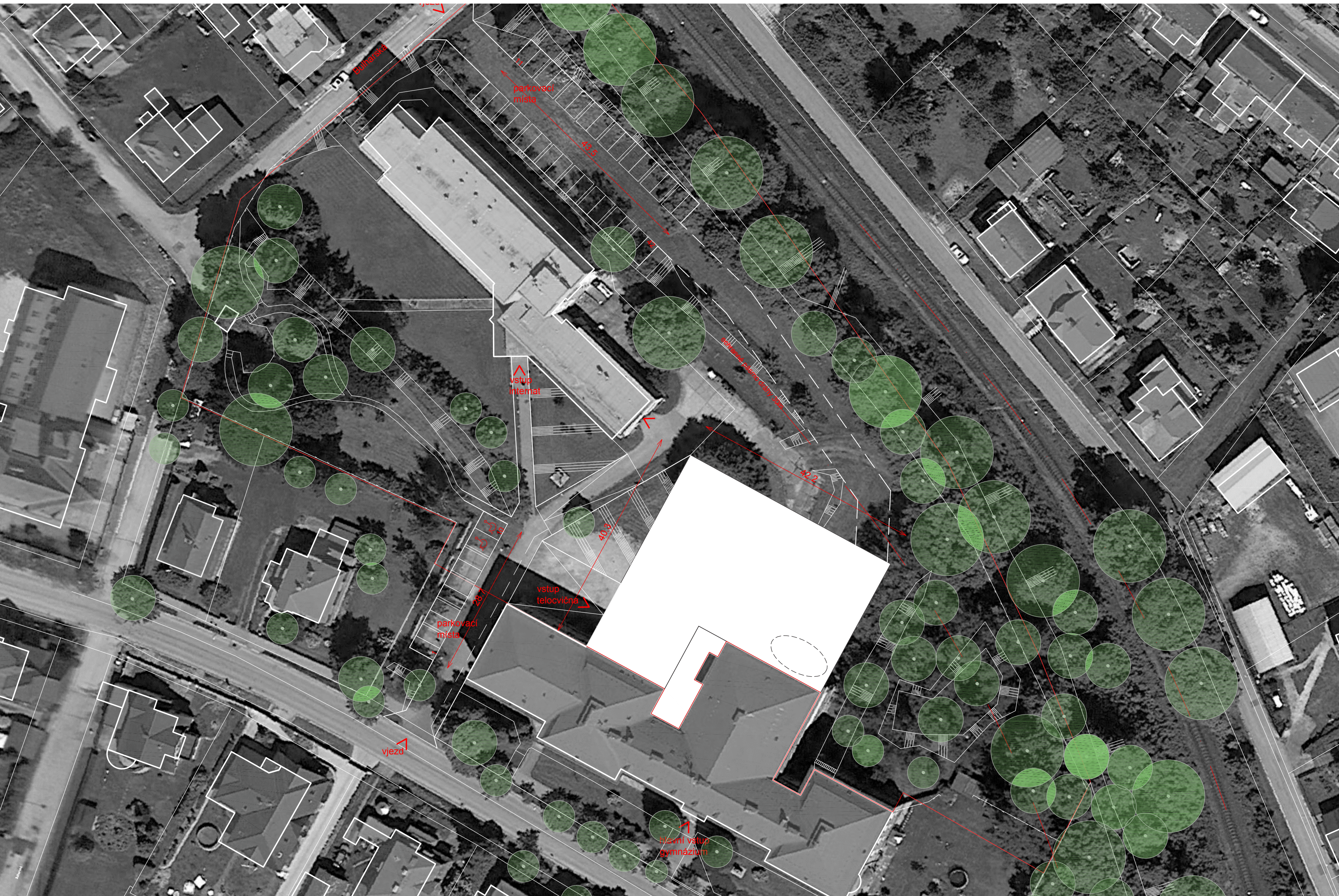
Volné části pozemku chápeme v třech prostorech, které jsou sjednoceny kontinuálním terénem: A Dvůr - prostor před vstupem do tělocvičny, s těžištěm v křížení pěších komunikací - vjezdem z ulice, vstupem do internátu, nástupem do parku před ním, propojení k zásobování za internátem a nástupem do sportovní haly. B Parkoviště v zeleném pásu za budovou internátu podél železnice. C Zelený park kolem budovy gymnázia na severovýchodní straně.

Předpolí

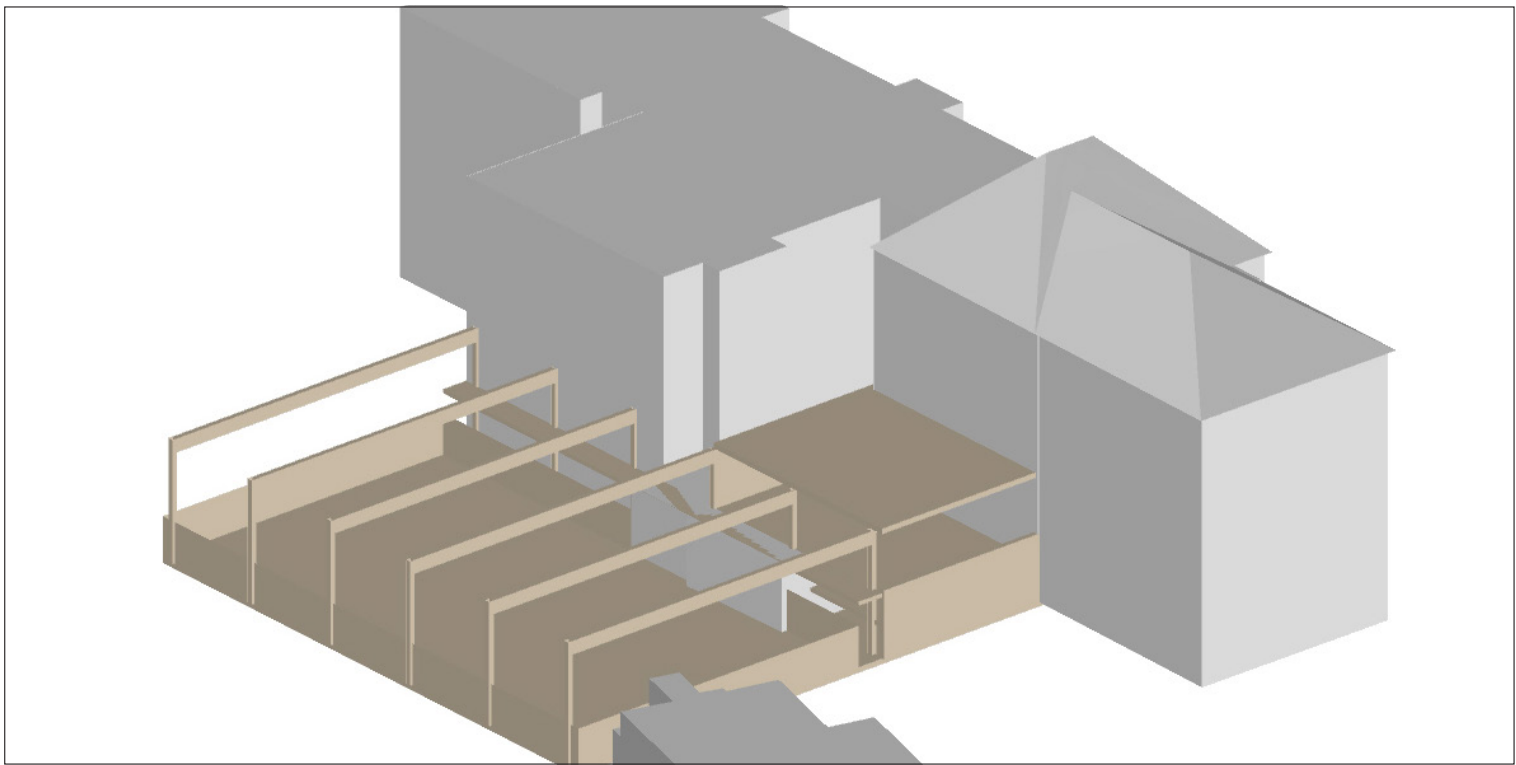
Prostor před sportovní halou chápeme jako součást jednoho prostoru mezi ní, internátem a budovou gymnázia. Předpolí je vydlážděno terakotou a slouží pro návštěvníky (studenty vedlejších škol) jako shromažďovací prostor.

Střeška

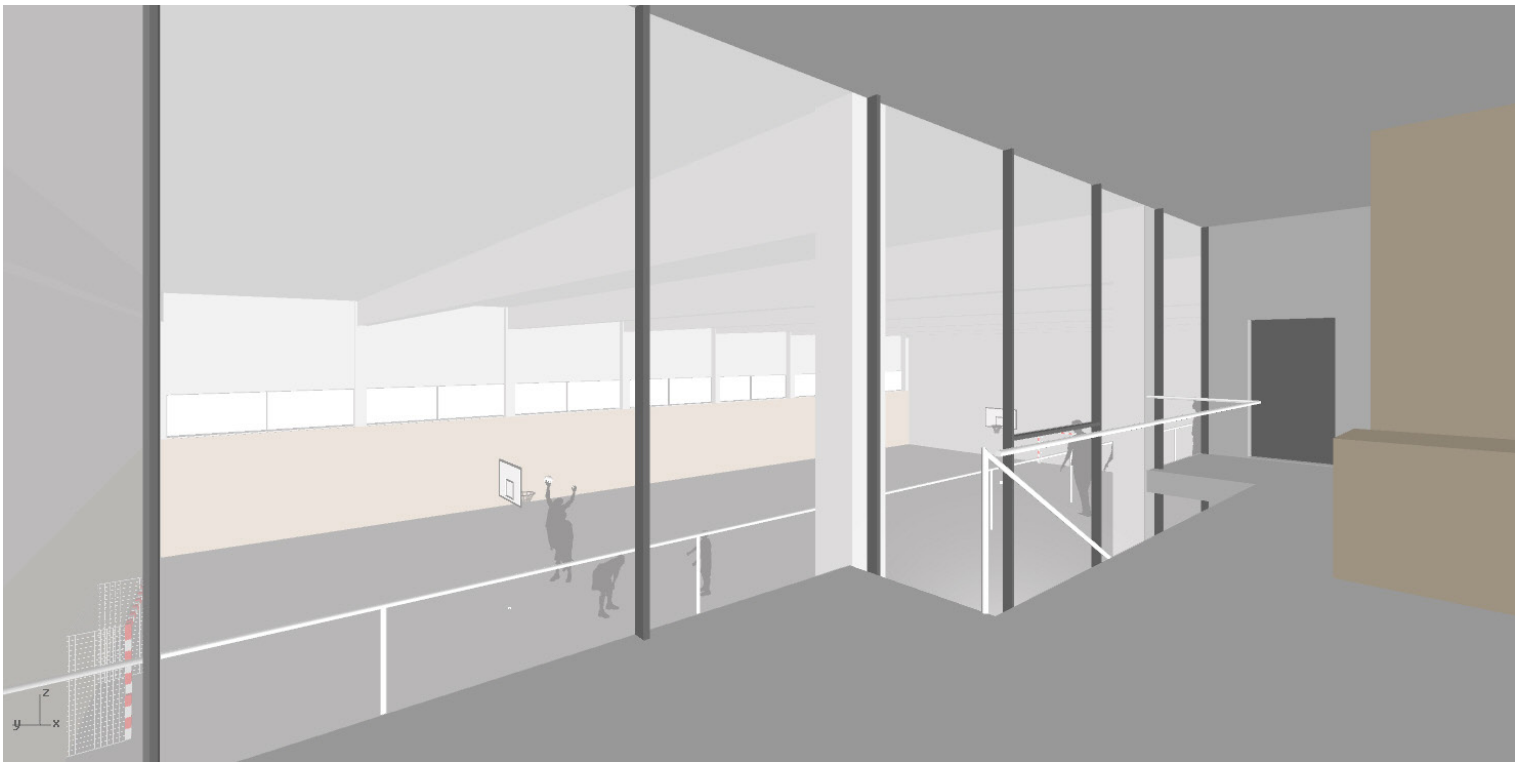
Je pátou fasádou, z učeben vizuálně exponovaná, proto si uvědomujeme důležitost jejího ztvárnění. Bude zatravněna extenzivní bezúdržbovou zelení a její prolínání část je vhodná na umístění slunečních kolektorů. Část v kontaktu se společenským sálem (balkonem sálu) je možné osadit pochozím dřevěným molem na způsob terasy.



situace 1:500



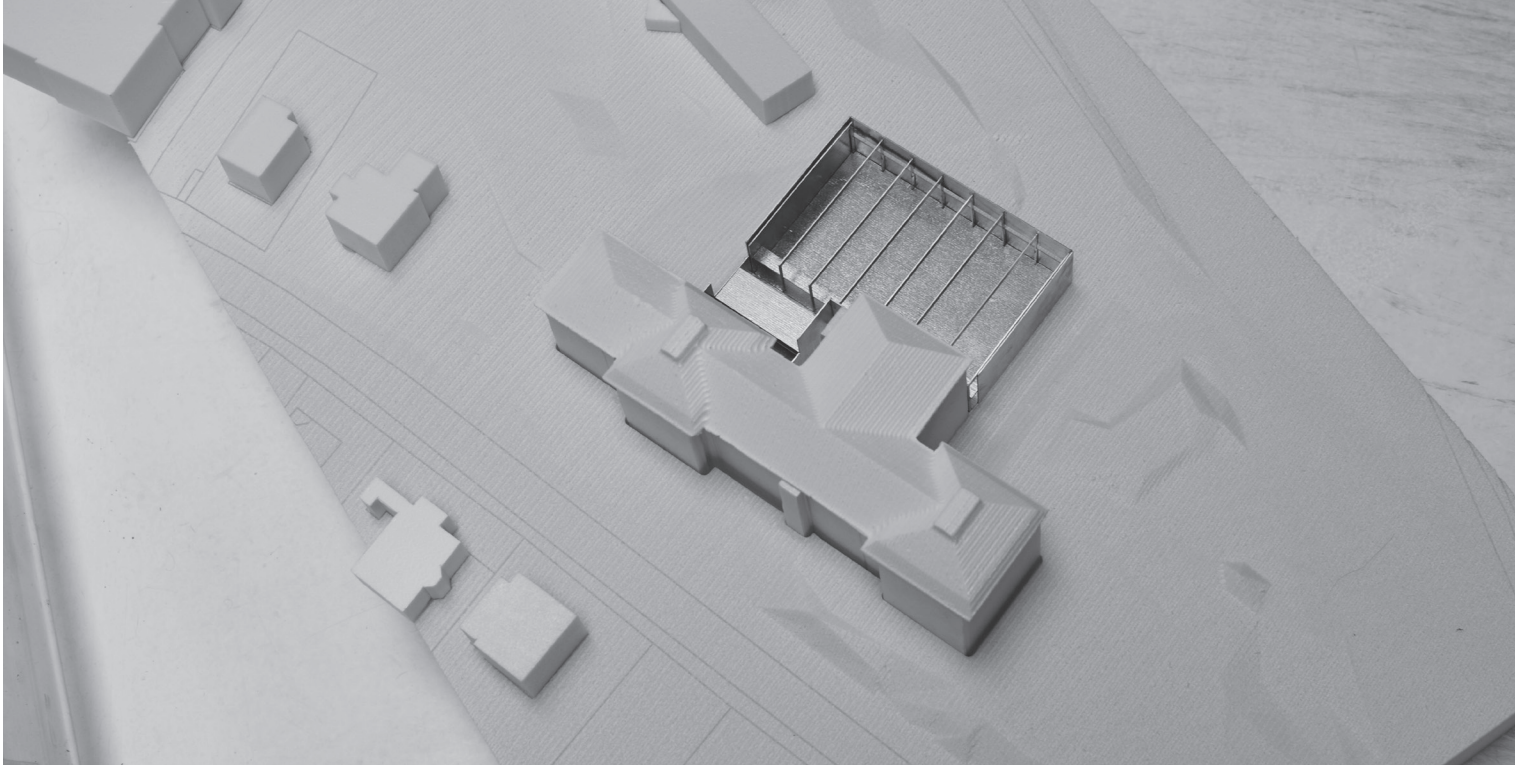
axonometrie sportovní haly s gymnáziem



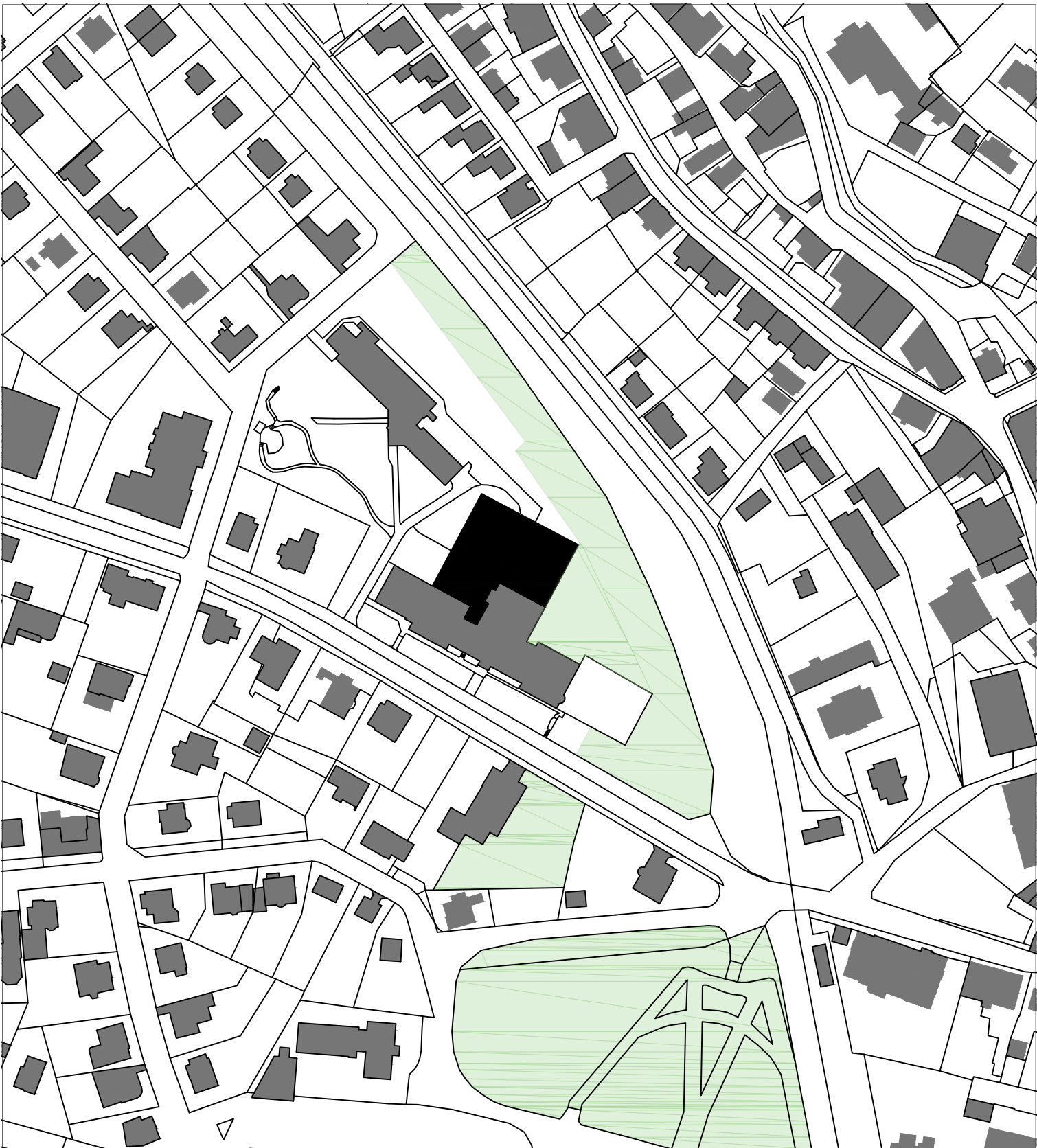
pohled z vestibulu do tělocvičny



pohled na plochu z hlediště



model situace



širší vztahy 1:2000

Budova

Přístavbu lze chápat spíš jako rozšíření existující budovy gymnázia v její zadní části, kde obě jsou intenzivně propojeny. Je tak integrální součástí školy, se samostatným vstupem z dvůru za budovou.

Je členěna do dvou hmot: tělocvičny samotné a servisního bloku se všemi obslužnými a komunikačními prostory (šatny a vestibul). Toto členění umožňuje efektivní konstrukci i dispoziční řešení, navíc dochází k provozním úsporám z technického i komunikačního hlediska. Kompaktním blokem se zkracuje délka obvodového pláště a komunikační napojení jsou minimální. Zachováním kotelny na stávajícím místě nedochází k dalším nákladům za její přeložení.

Prostor sportovní haly (42 x 24 x 8 m) se nachází na úrovni stávající tělocvičny a umožňuje tak jejich propojení. Nářadovny mezi nimi jsou přístupny z obou stran. Do haly se vchází v podélné straně ze stávajících šaten školy nebo z nových šaten, které jsou o úroveň výše. V úrovni 4 m nad palubovkou je jednostranný ochoz pro diváky, který zároveň propojuje vestibul a tělocvičnu se společenským sálem školy. Obslužný blok vedle haly je třípodlažný, členěný v podélných zónách na vertikální prostor lezecké stěny, střední trakt šaten nahoře s vestibulem a krajní komunikační trakt se schodištěm a výtahem.

Material

Přístavba má střídmost, až nenápadný výraz, aby komunikovala se zelení a nekonkurvala historické fasádě budovy gymnázia. V stereotomní hmotě jsou umístěny dva prosklené otvory – vstup v čele nesvětlující vestibul a podélné okno na severní straně haly umožňující průhled z hlediště přes tělocvičnu do zeleně parku. Plně plochy jsou provedeny v omezení přírodní barvy. Střeška je porostlá nízkou zelení, z pohledu učeben tak tvoří přirozené předpolí parku.

Vnitřní prostory jsou v kombinaci konstrukčního betonu a dřevěných obkladů a podlah.

Konstrukce

Hala je betonové konstrukce, rozpětí 26 m betonovými předpjatými nosníky na prefabrikovaných sloupech v modulu po 6 m. Obslužný trakt mezi halou a budovou gymnázia je v litém železobetonu. Stropy jsou bez podpor, od zdi ke zdi, uloženy na krajních nosnících.

Parking

Pro parkování 40 míst dle zadání nabízíme dvě možnosti: A) Na terénu v předpolí internátní budovy směrem k železniční dráze s vjezdem z ulice Při trati. B) V suterénu pod budovou sportovní haly. Obě možnosti fungují v stejné situaci a jejich výběr bude ovlivněn cenovou relací a technickými parametry výkopu a založení v případě suterénu.

U vstupu proti štítu gymnázia zachováme 8 parkovacích míst.

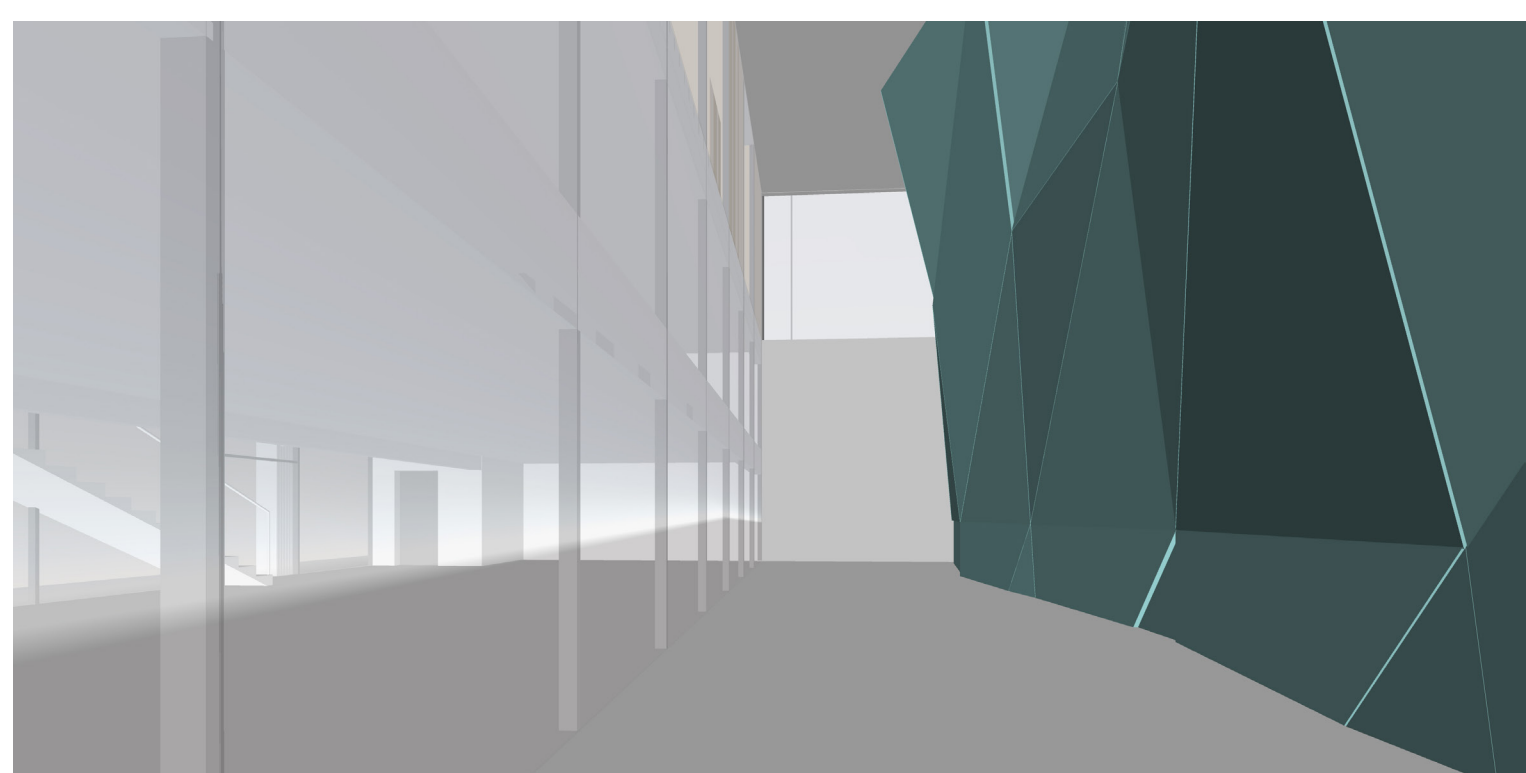


nadhledová perspektiva - zázemí

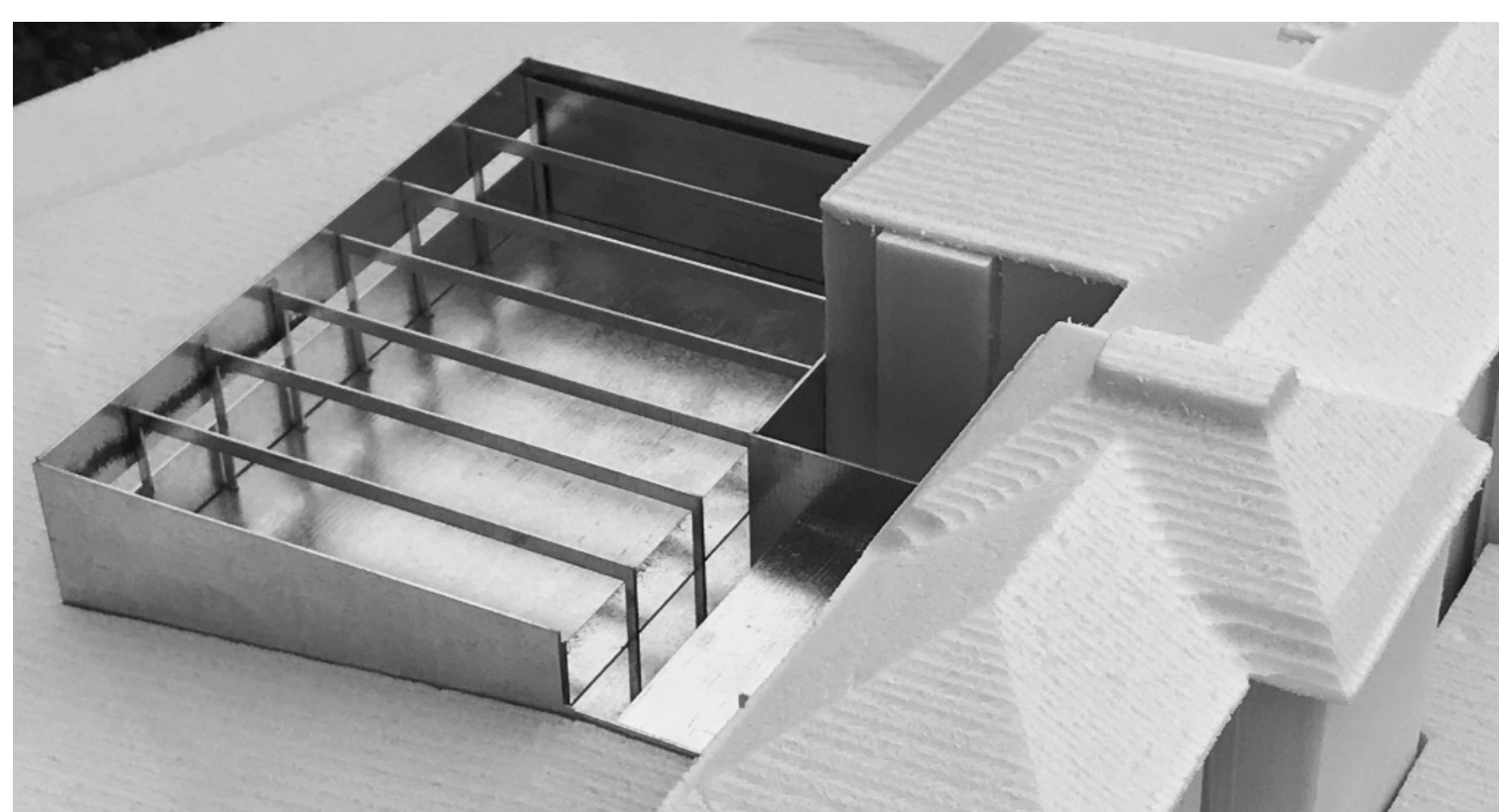




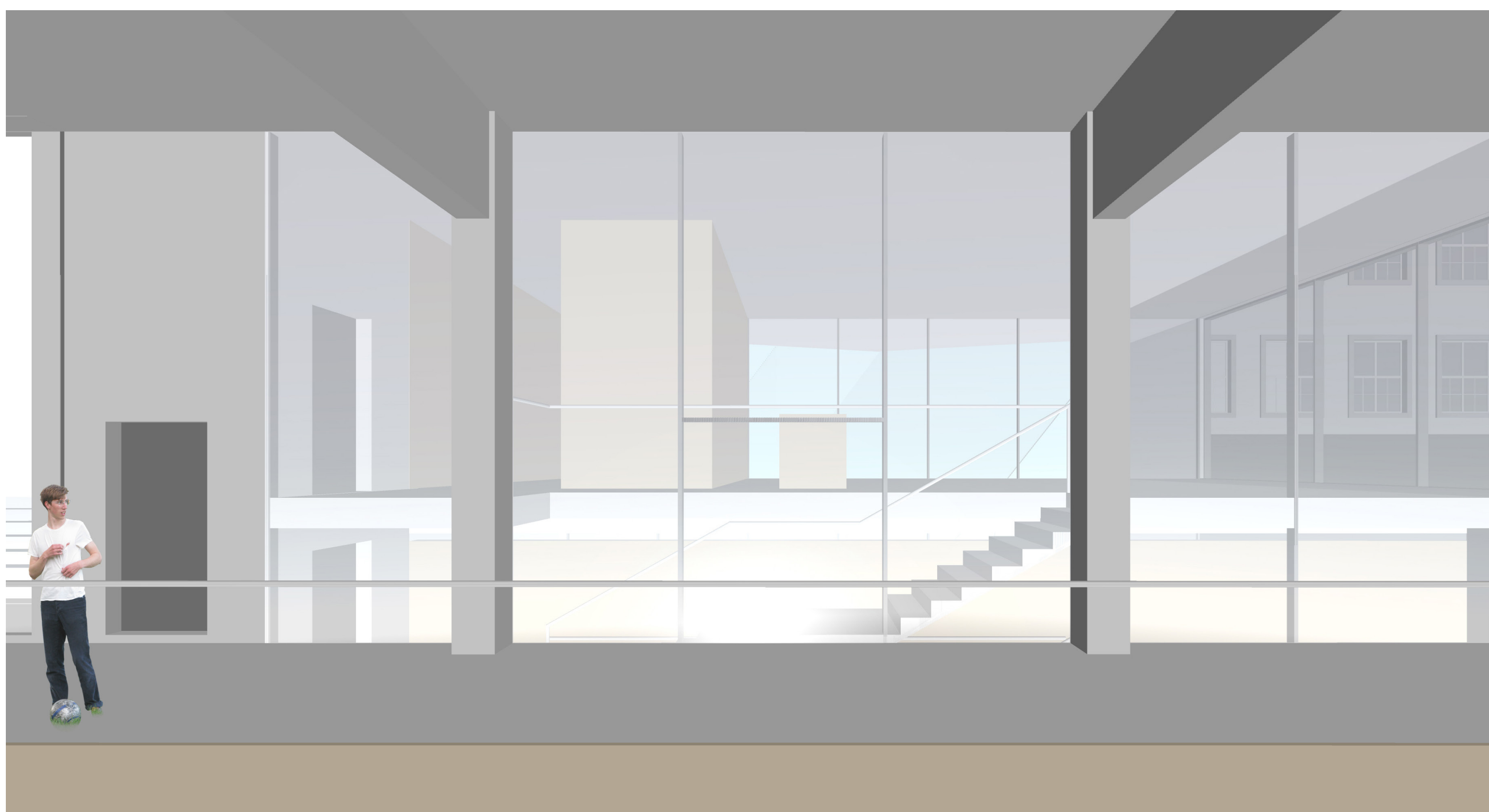
vstup do sportovní haly



prostor lezecké stěny



model

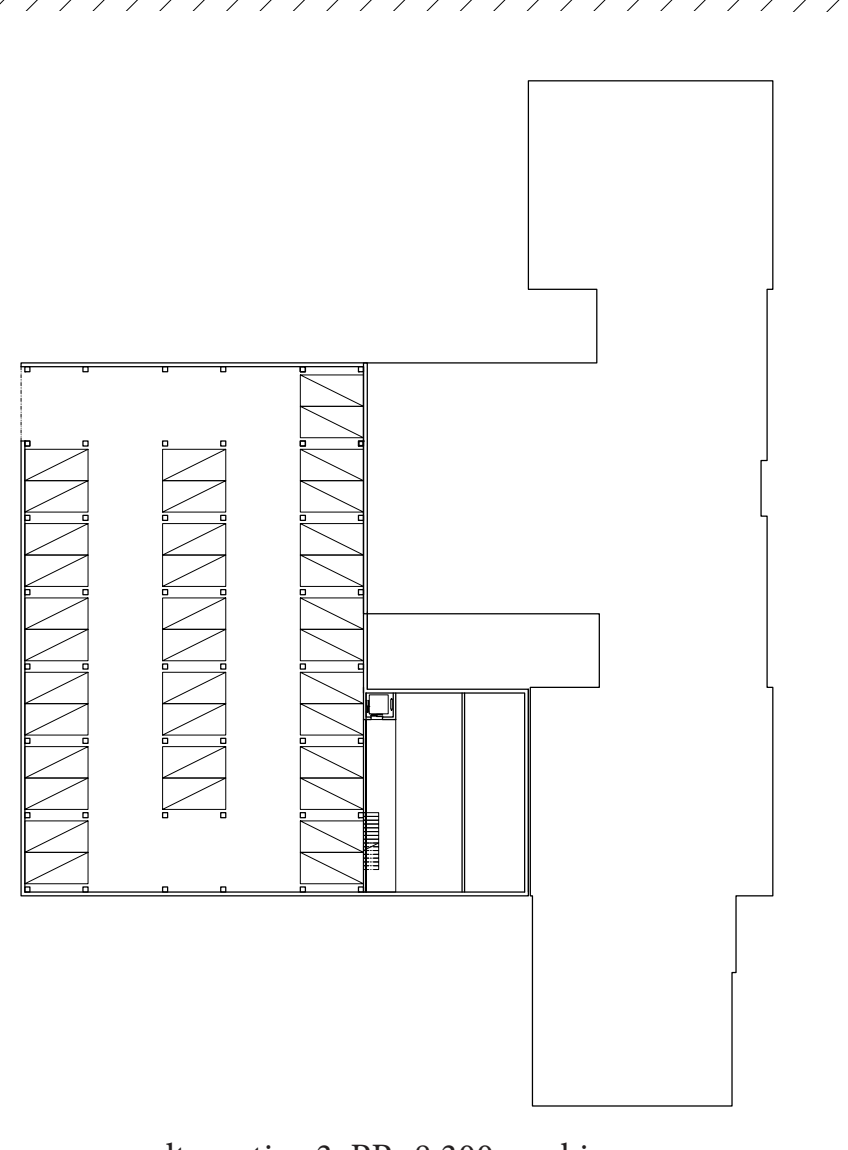
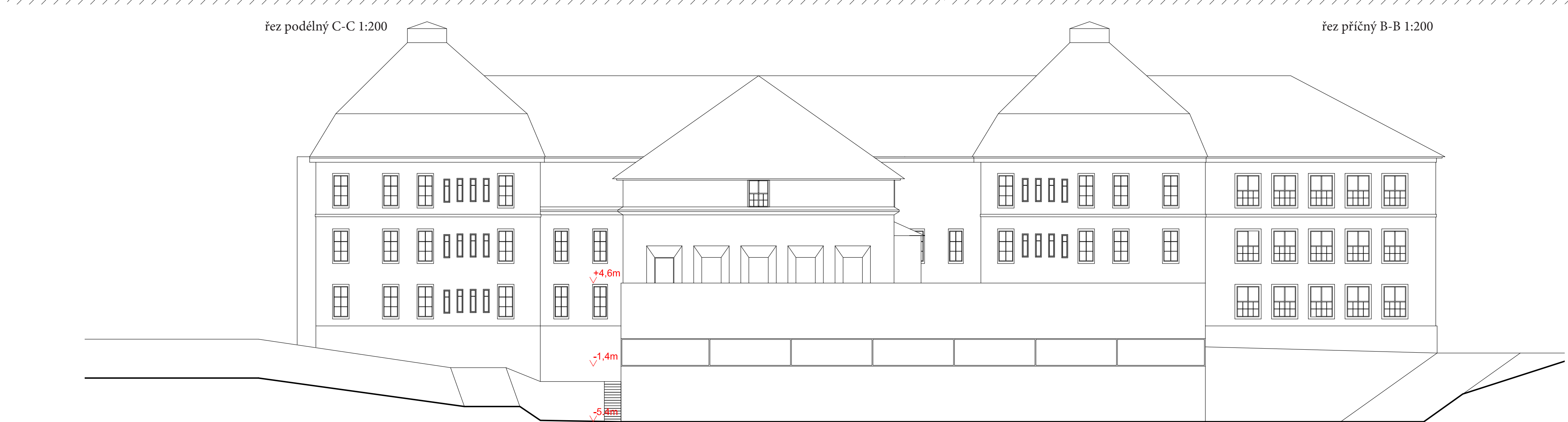
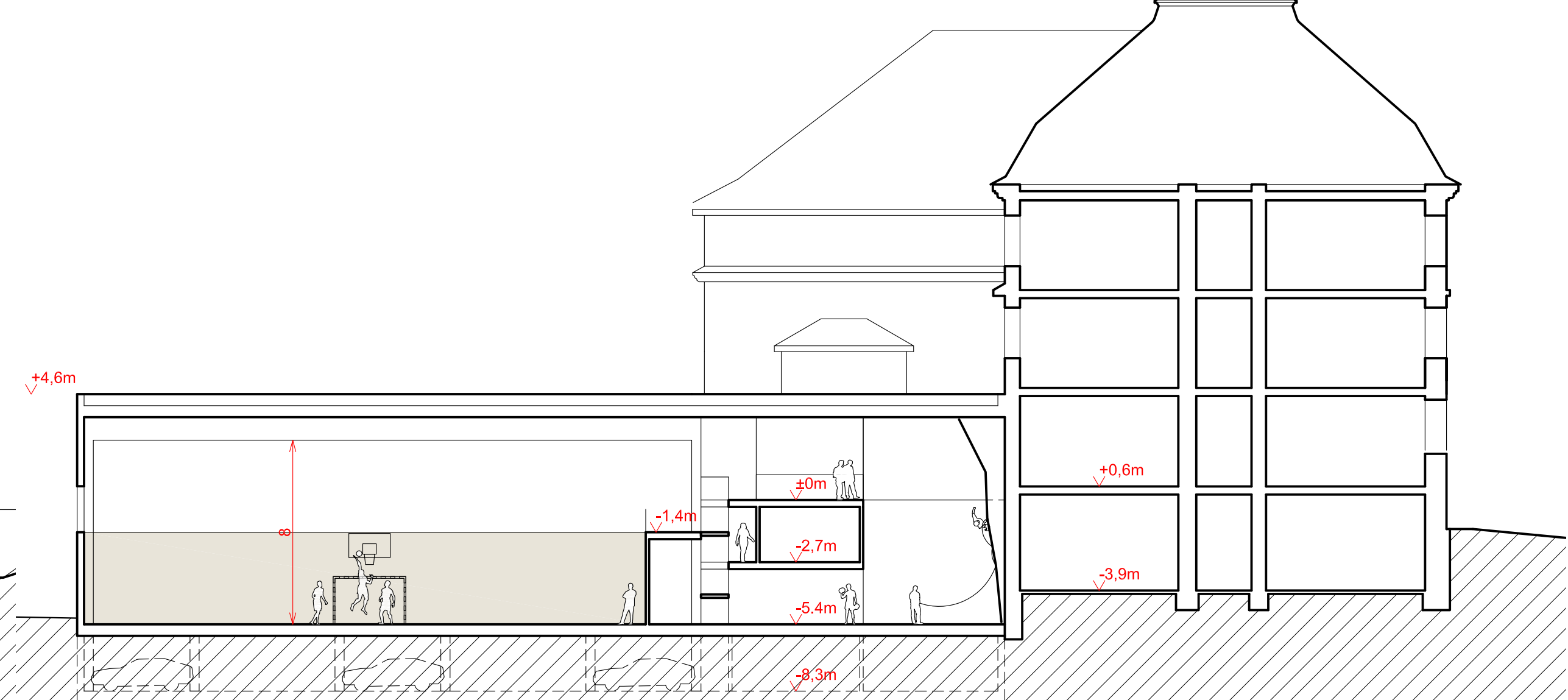
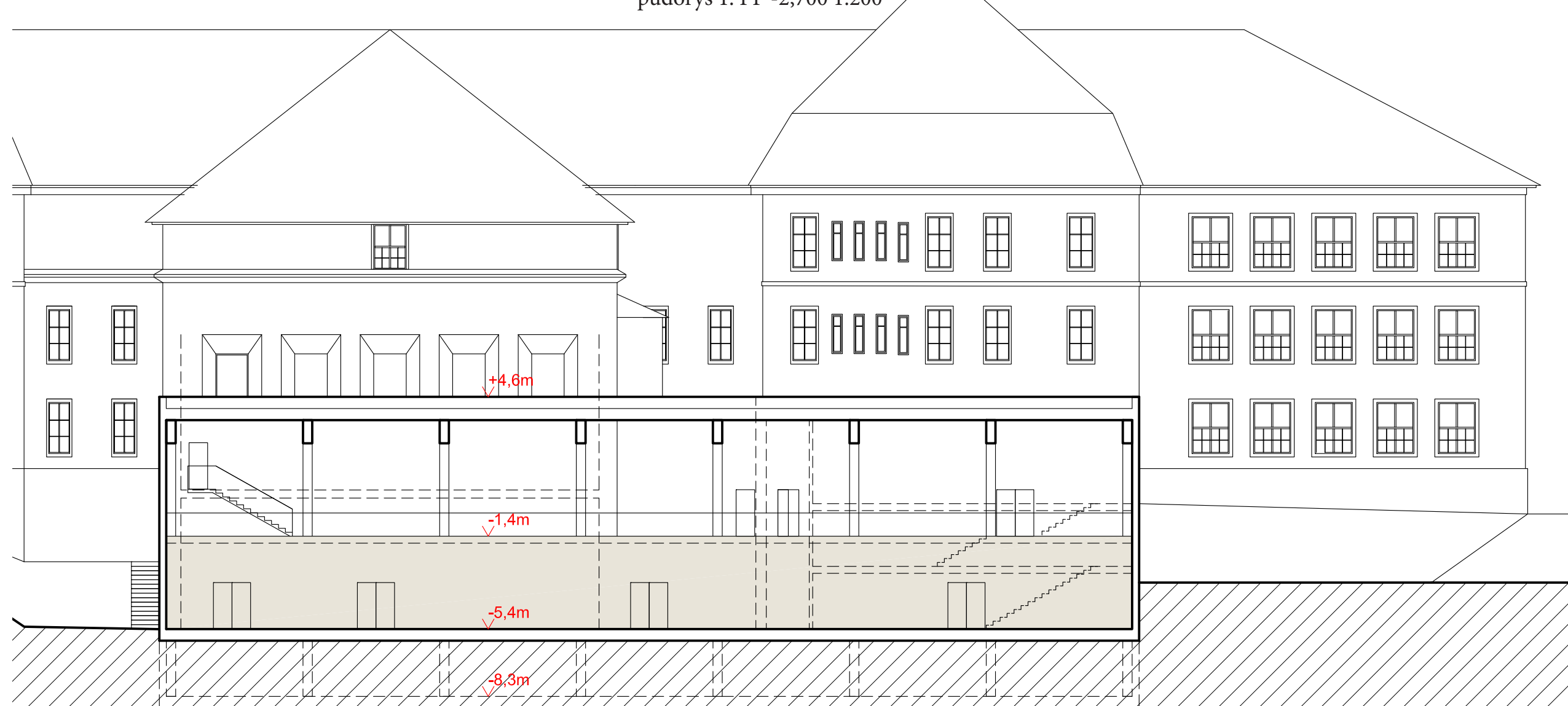
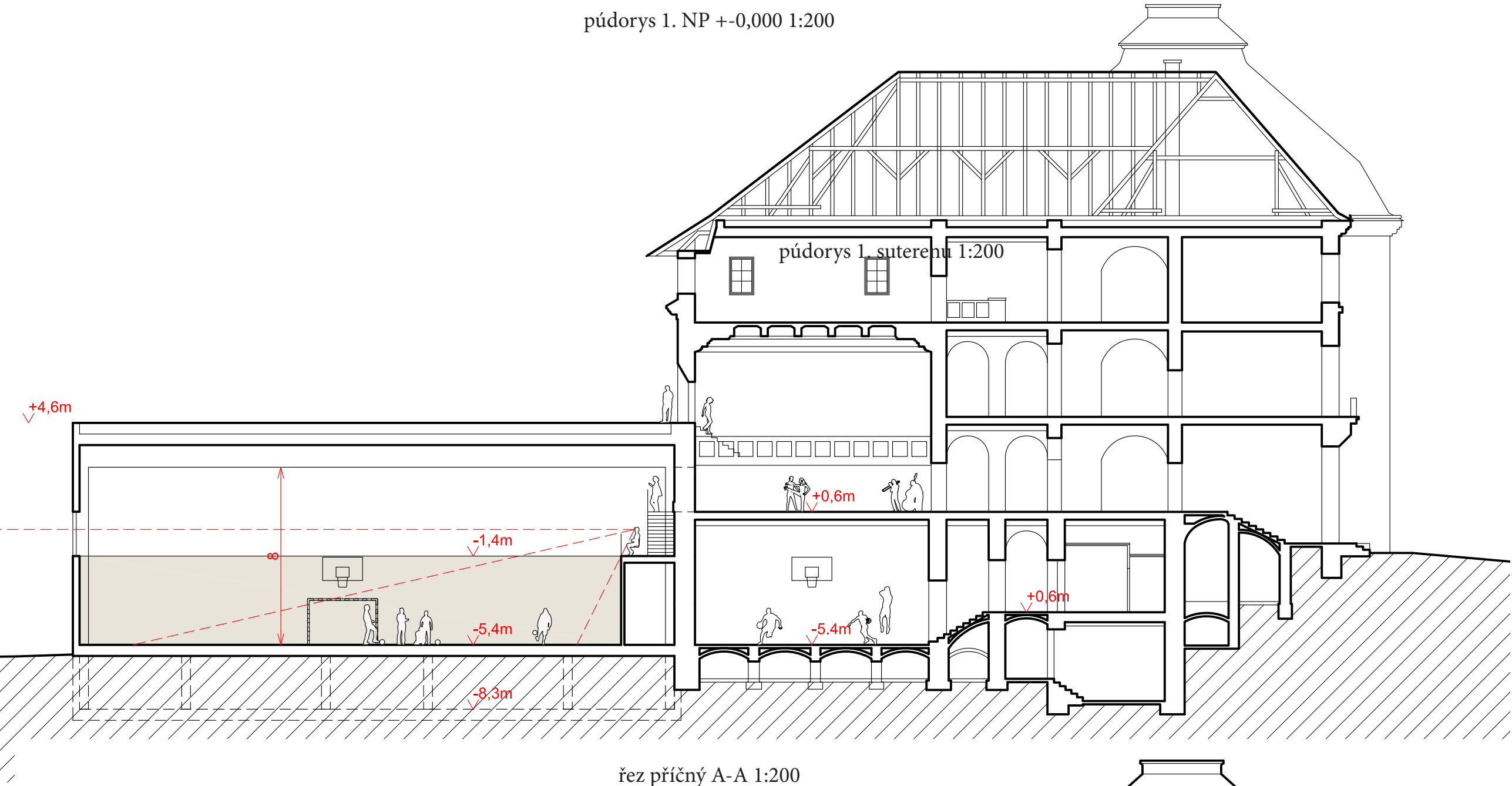
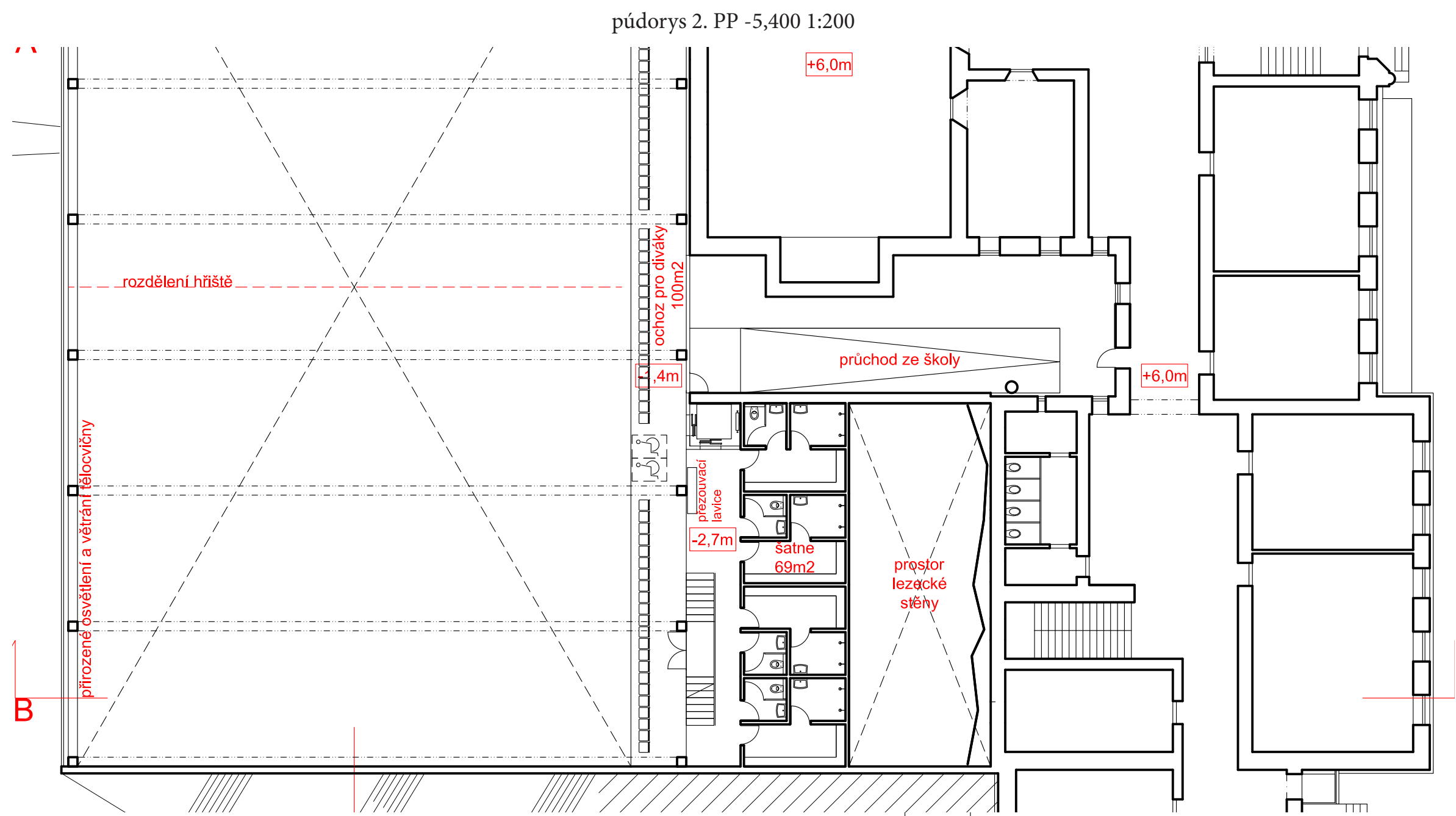
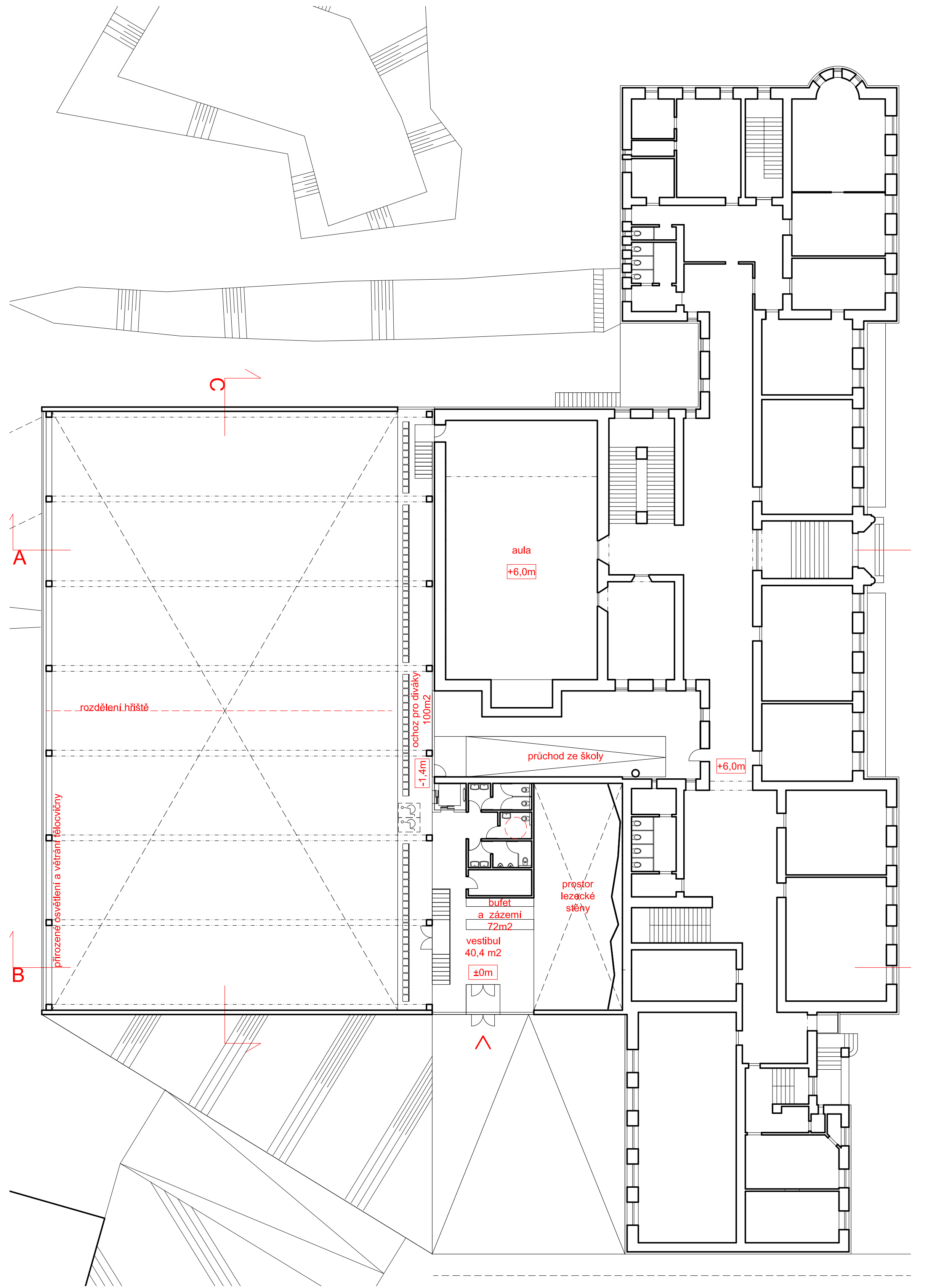
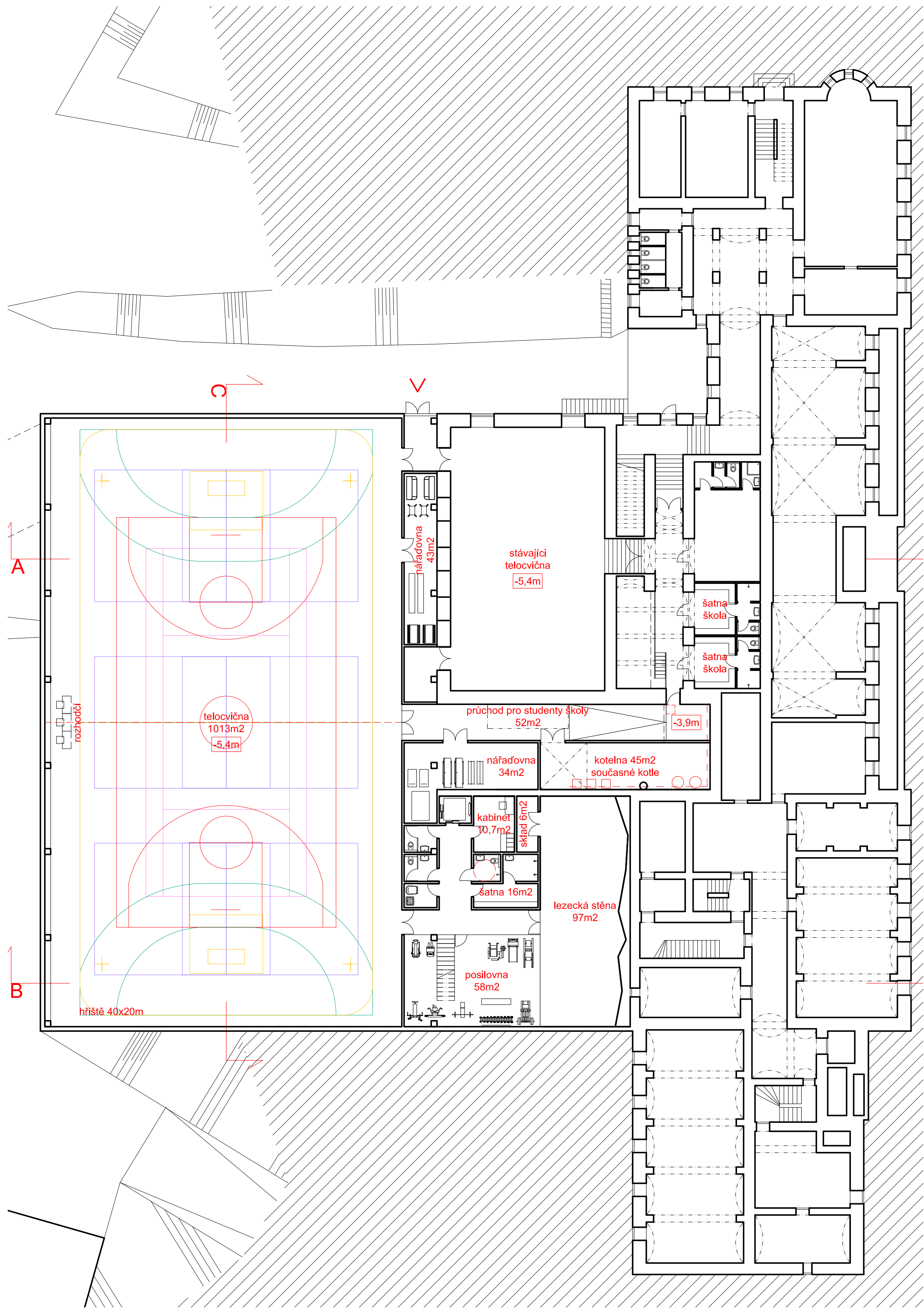


pohled z tělocvičny přes ochoz do vestibulu



pohled do tělocvičny





alternativa 3. PP -8,300 parking

pohled severní 1:200

Architektonická soutěž o návrh „Sportovní hala pro tělesnou výchovu - Nová Paka“