

**Střední odborná škola veterinární,
Hradec Králové – Kukleny, Pražská 68**

Pražská třída 68/18, 500 04 Hradec Králové: IČO 62690281. č.ú. 3336511/0710 ČNB Hradec Králové, tel: 495 535 386. fax: 495 535 400. e-mail: kancelar@sosovet.cz

KUPNÍ SMLOUVA

Na dodávku modelů zvířat pro výuku veterinárních předmětů

I.

Smluvní strany

1. Střední odborná škola veterinární Hradec Králové – Kukleny, Pražská 68

Se sídlem: Pražská třída 68/18, 500 04 Hradec Králové
Zastoupena: Ing. Bc. Hanou Rubáčkovou, ředitelkou školy
Ve věcech dodávky pověřena: Monika Novotná
IČO: 62690281. Nejsme plátcí DPH.
Bank. spoj.: Česká národní banka Hradec Králové, č.ú. : 3336511 / 0710
Telefon: 495 535 386

Osoba oprávněná jednat ve věcech realizace: Monika Novotná
Email: kancelar@sosvet.cz

(dále jen „objednatel“)

1. Obchodní firma M e d i m spol. s r.o.

Se sídlem: Selská 80, Brno 614 00
Zastoupena: Vladimírem Pelánkem, jednatelem
IČ: 47903279
DIČ: CZ47903279
Bankovní spojení: Komerční banka, a.s.
Číslo účtu: 259800621/0100

Zapsána v obchodním rejstříku vedeném u KS v Brně, C 9264

Osoba oprávněná jednat ve věcech realizace : Michal Pelánek
tel.: 545 235 668

mail: michal.pelanek@medim.info

(dále jen „dodavatel“)

II.

Základní ustanovení

1. Tento smluvní vztah se posuzuje dle § 2079 a nasl. zákona č. 89/2012 Sb., občanský zákoník, v platném znění, upravující kupní smlouvu.
2. Smluvní strany prohlašují, že údaje uvedené v čl. I této smlouvy jsou v souladu s právní skutečností v době uzavření smlouvy. Smluvní strany se zavazují, že změny dotčených

údajů oznámí bez prodlení písemně druhé smluvní straně. V případě změny účtu dodavatele je dodavatel povinen rovněž doložit vlastnictví k novému účtu, a to kopii příslušné smlouvy nebo potvrzením peněžního ústavu. Při změně identifikačních údajů smluvních stran včetně změny účtu není nutné uzavírat ke smlouvě dodatek.

3. Smluvní strany prohlašují, že osoby podepisující tuto smlouvu jsou k tomuto úkonu oprávněny.
4. Dodavatel prohlašuje, že je odborně způsobilý k zajištění předmětu plnění podle této smlouvy.
5. Dodavatel potvrzuje, že si prostudoval a detailně se seznámil se zadávacími podmínkami a tímto zároveň prověřil, že závazné podklady týkající se předmětu smlouvy nemají zjevné vady a nedostatky. Dodávka je takto možná realizovat za smluvní cenu uvedenou v článku V odst. 1 této smlouvy.

Účelem smlouvy je zajištění dodávky modelů zvířat pro výuku veterinárních předmětů pro organizaci
Střední odborná škola veterinární Hradec Králové – Kukleny, Pražská 68, příspěvková organizace.

6. Předmět zakázky je blíže specifikován v příloze č. 1 této výzvy.

III. Předmět smlouvy

1. Dodavatel se zavazuje dodat objednateli zboží uvedené v článku II. odst. 6. smlouvy v rozsahu dle:
Specifikace viz příloha č. 1 výzvy k podání nabídky,
(dále jen „dodávka“).
2. Součástí dodávky je také:
 - Dodání předmětu koupě do místa plnění – Střední odborná škola veterinární, Hradec Králové-Kukleny, Pražská 68
 - Dodávka návodu k obsluze v českém jazyce
 - Předání záručních listů v českém jazyce
 - Instalace a ukázka funkčnosti dodaných veterinárních pomůcek a vybavení
 - Standartní proškolení práce s dodanými pomůckami a vybavením

IV. Doba a místo plnění

- Místem plnění je budova školy Střední odborná škola veterinární Hradec Králové – Kukleny, Pražská 68
- Dodavatel se zavazuje dodat předmět dodávky zadavateli do 12. 9. 2019.

V.
Cena dodávky

1. Cena celé dodávky je stanovena dohodou smluvních stran a činí

cena bez DPH	1 128 440,00 Kč
DPH 21%	236 972,40 Kč
cena celkem včetně DPH	1 365 412,40 Kč

(slovy: jeden milion třístasedmdesátjeden tisíc čtyřista šedesát dvě, 40 Kč)

2. Součástí sjednané ceny jsou veškeré náklady spojené s dodávkou.
3. Cena celé dodávky uvedená v odst. 1. tohoto článku je cenou nejvýše přípustnou a nelze ji překročit.

VI.
Platební podmínky

1. Zálohy na platby nejsou sjednány.
2. Podkladem pro úhradu ceny za dodávku bude faktura, která bude mít náležitosti daňového dokladu dle § 28 zákona č. 235/2004 Sb., o dani z přidané hodnoty, ve znění pozdějších předpisů (dále jen „faktura“). Kromě náležitostí stanovených platnými právními předpisy pro daňový doklad bude dodavatel povinen ve faktuře uvést i tyto údaje:
 - a) číslo smlouvy objednatele, IČ objednatele,
 - b) předmět smlouvy,
 - c) označení banky a číslo účtu, na který musí být zapláceno (pokud je číslo účtu odlišné od čísla uvedeného v čl. I odst. 2, je dodavatel povinen o této skutečnosti v souladu s čl. II odst. 2 této smlouvy informovat objednatele),
 - d) lhůtu splatnosti faktury 30 dní,
 - e) označení osoby, která fakturu vyhotovila, včetně jejího podpisu a kontaktního telefonu,
 - f) přílohou faktury bude doklad o předání a převzetí dodávky.
3. Objednatel je oprávněn vadnou fakturu před uplynutím lhůty splatnosti vrátit druhé smluvní straně bez zaplacení k provedení opravy v těchto případech:
 - a) nebude-li faktura obsahovat některou povinnou nebo dohodnutou náležitost nebo bude-li chybně vyúčtována cena za dodávku,
 - b) bude-li DPH vyúčtováno v nesprávné výši.

Ve vrácené faktuře objednatel vyznačí důvod vrácení. Dodavatel provede opravu vystavením nové faktury. Vrátil-li objednatel vadnou fakturu dodavateli, přestává běžet původní lhůta splatnosti. Celá lhůta splatnosti běží opět ode dne doručení nově vyhotovené faktury objednateli.

4. Povinnost zaplatit cenu za dodávku je splněna dnem odepsání příslušné částky z účtu objednatele.

VII.

Vlastnické právo k předmětu dodávky, práva a povinnosti smluvních stran a nebezpečí škody

1. Vlastnické právo k předmětu dodávky přechází na objednatele okamžikem jeho předání a převzetí na základě podepsaného předávacího protokolu.
2. Nebezpečí škody na předmětu dodávky přechází na objednatele spolu s převodem vlastnického práva.

VIII.

Záruka za jakost, odpovědnost za vady, záruční a pozáruční servis

1. Dodavatel poskytuje objednateli záruku za jakost předmětu dodávky v trvání 24 měsíců případně delší záruku. Dodavatel prohlašuje, že poskytnutá záruční doba není kratší než záruční doba poskytovaná výrobcem předmětné dodávky.
2. Záruční doba začíná běžet dnem podpisu předávacího protokolu oběma smluvními stranami.
3. Poskytnutá záruka za jakost se nevztahuje na vady způsobené neodborným zacházením, nesprávnou nebo nevhodnou údržbou nebo nedodržením předpisů výrobce pro provoz a údržbu zařízení, které dodavatel objednateli předvedl a předal.
4. Po dobu trvání záruky za jakost se dodavatel zavazuje provádět bezplatný záruční servis předmětu dodání v místě plnění.
5. Dodavatel je povinen nastoupit k odstranění závady či poruchy do 48 hodin pracovního dne od nahlášení objednatelem. Dodavatel je rovněž povinen písemně informovat objednatele, kdy předpokládá odstranění vady či poruchy.
6. V případě prodloužení dodavatele s nástupem k odstranění nahlášených vad či poruch nebo v případě, že dodavatel odmítne vady odstranit, je objednatel oprávněn tyto odstranit na své náklady a dodavatel je povinen objednateli uhradit náklady vynaložené na odstranění vad, a to do 21 dnů od jejich písemného uplatnění u dodavatele. Nárok objednatele na úhradu smluvní pokuty tím není dotčen.

IX.

Další práva a povinnosti smluvních stran

1. Dodavatel je povinen objednateli neprodleně oznámit jakoukoliv skutečnost, která by mohla mít, byť i částečně, vliv na schopnost dodavatele plnit své povinnosti vyplývající z této smlouvy. Takovým oznámením však dodavatel není zbaven povinnosti plnit své závazky vyplývající z této smlouvy.
3. Dodavatel je povinen zajistit, aby předmět dodávky vyhovoval všem obecně závazným právním předpisům a technickým normám a jiným požadavkům, které se týkají kvality a parametrů předmětu dodávky.

X.

Smluvní pokuty

1. V případě prodlení s dodáním předmětu dodávky oproti termínu stanovenému v bodě IV. této Smlouvy je dodavatel povinen objednateli uhradit smluvní pokutu ve výši 0,1% z ceny nedodané dodávky za každý den prodlení.
2. V případě prodlení dodavatele se započítím odstranění vad a poruch reklamovaných v záruční době, je dodavatel povinen uhradit objednateli smluvní pokutu ve výši 0,1% z ceny dodávky za každý den prodlení a za každý případ porušení této povinnosti.
3. Vznikem povinnosti hradit smluvní pokutu ani jejím faktickým zaplacením není dotčen nárok objednatele na náhradu škody v plné výši ani na odstoupení od této smlouvy. Odstoupení od smlouvy nárok na již uplatněnou smluvní pokutu nezaniká.
4. Smluvní pokuta je splatná deset dnů po doručení písemného oznámení o jejím uplatnění dodavateli. Objednatel je oprávněn svou pohledávku z titulu smluvní pokuty započíst oproti splatné pohledávce dodavateli na kupní cenu.
5. Smluvní strany shodně prohlašují, že s ohledem na charakter povinností, jejichž splnění je zajištěno smluvními pokutami, a dále s ohledem na charakter předmětu dodávky a veřejný zájem na jeho řádném a včasném provozu považují smluvní pokuty uvedené v tomto článku za přiměřené.

XI.

Ustanovení o vzniku a zániku smlouvy

1. Tato smlouva nabývá účinnosti dnem jejího podpisu oběma smluvními stranami.
2. Tato smlouva může být zrušena dohodou smluvních stran v písemné formě, přičemž účinky zrušení této smlouvy nastanou k okamžiku stanovenému v takovéto dohodě. Nebude-li takovýto okamžik dohodou stanoven, pak tyto účinky nastanou ke dni uzavření takovéto dohody.
3. Objednatel je oprávněn od této smlouvy odstoupit, a to i částečně, v případě závažného porušení smluvní nebo zákonné povinnosti dodavatelem. Odstoupení od smlouvy nabývá účinnosti písemným doručením oznámení o odstoupení prodávajícímu.
4. Za závažné porušení smluvní povinnosti se považuje:
 - a) skutečnost, že předmět dodání nebude splňovat parametry deklarované uchazečem v jeho nabídce, požadované touto smlouvou.
 - b) prodlení s dodáním kterékoliv části předmětu dodání či s odstraněním vady, poruchy či nedostatku jakosti dle této smlouvy po dobu delší než 15 dnů,
 - c) prodlení s nástupem na opravu závady či poruchy po dobu delší než tři dny.
5. Objednatel je dále oprávněn od této smlouvy odstoupit, a to i částečně, v případě, že:
 - a) v důsledku rozhodnutí orgánu státní správy, územní správy či řídicího orgánu projektu objednatele nebude mít dostatek finančních prostředků k úhradě kupní ceny,
 - b) dodavatel pozbude oprávnění vyžadované právními předpisy k činnostem, k jejichž

- provádění je dodavatel povinen dle této smlouvy,
- c) dodavatel pozbuje kteréhokoliv jiného kvalifikačního předpokladu, jehož splnění bylo předpokladem účasti ve výzvě k podání nabídky,
 - d) na majetek dodavatele bude prohlášen konkurs nebo bude návrh na prohlášení konkursu zamítnut pro nedostatek majetku dodavatele,
 - e) dodavatel podá návrh na vyrovnání,
 - f) dodavatel vstoupí do likvidace.
6. Dodavatel je oprávněn od této smlouvy odstoupit v případě, že objednatel bude v prodlení s úhradou svých peněžitých závazků vyplývajících z této smlouvy po dobu delší než devadesát dnů.
 7. Každé odstoupení od této smlouvy musí mít písemnou formu, přičemž písemný projev vůle odstoupit od této smlouvy musí být druhé smluvní straně doručen doporučeným dopisem na adresu sídla.
 8. Účinky každého odstoupení od smlouvy nastávají okamžikem doručení písemného projevu vůle odstoupit od této smlouvy druhé smluvní straně. Odstoupení od smlouvy se nedotýká nároku na náhradu škody vzniklé porušením této smlouvy ani nároku na zaplacení smluvních pokut.
 9. Závazky smluvních stran vzniklé v důsledku odstoupení od smlouvy budou vypořádány následujícím způsobem. V případě odstoupení od smlouvy objednatel zůstává vlastníkem již předané části dodávky a dodavateli náleží část kupní ceny připadající na tuto již předanou část dodávky. Na již předanou část objednateli se vztahují veškerá ujednání uvedená v této smlouvě.

XII.

Závěrečná ustanovení

1. Smlouva nabývá platnosti dnem podpisu obou smluvních stran a účinnosti dnem převzetí podepsané smlouvy prodávajícím.
2. Dodavatel je povinen uchovávat po dobu 10 let od skončení plnění dodávky doklady související s plněním této dodávky a je povinen umožnit osobám oprávněným k výkonu kontroly projektu, z něhož je dodávka hrazena, provést kontrolu těchto dokladů.
3. Dodávající si je vědom, že je ve smyslu § 2 písm. e) zákona č. 320/2001 Sb., o finanční kontrole ve veřejné správě a o změně některých zákonů (zákon o finanční kontrole), ve znění pozdějších předpisů, povinen spolupůsobit při výkonu finanční kontroly.
4. Tato smlouva může být měněna pouze dohodou smluvních stran v písemné formě, přičemž změna této smlouvy bude účinná k okamžiku stanovenému v takovéto dohodě. Nebude-li takovýto okamžik stanoven, pak změna této smlouvy bude účinná ke dni uzavření takovéto dohody. Dodavatel bere na vědomí, že změny této smlouvy lze sjednat pouze za podmínek stanovených právními předpisy upravující zadávání veřejných zakázek
5. Nedílnou součástí této smlouvy tvoří tyto přílohy:
 - Příloha č. 1 – Podrobná specifikace předmětu dodávky
 - Příloha č. 2 – Technická specifikace
6. Tato smlouva je vyhotovena ve čtyřech stejnopisech, každá smluvní strana obdrží dvě

vyhotovení.

7. Smluvní strany prohlašují, že ujednání v této smlouvě obsažená jsou jim jasná a srozumitelná, jsou jimi míněna vážně a byla učiněna na základě jejich pravé a svobodné vůle. Na důkaz tohoto tvrzení smluvní strany připojují níže své podpisy.

V Hradci Králové dne 10.6.2019

V Brně dne 7.6.2019



Objednatel

**Střední odborná škola veterinární,
Hradec Králové-Kukleny, Pražská 68**
Pražská třída 68/18
500 04 Hradec Králové



Dodavatel

Přílohy

Příloha č. 1 Podrobná specifikace předmětu dodávky

Příloha č. 2 Technická specifikace

Příloha č.1 - Podrobná specifikace předmětu dodávky

Část A

Část A – dodávka modelů zvířat pro výuku veterinárních předmětů

1. 1 ks *Simulátor mléčného skotu s dystokií*

- Modelovaný simulátor pro výuku vedení pravidelného a nepravidelného porodu dle skutečného velkého mléčného plemene (např.holštýnsko-friského)
- Ocelí zesílená epoxidová/sklolaminátová konstrukce s vodotěsnými komponenty pro snadné čištění
- Plastový podstavec
- Čirý vinylový děložní vak
- Měkké a odolné perineum
- Polyuretanová pánev
- Měkký odnímatelný ocas
- Funkční vemeno se zásobníkem na mléko, možnost simulovat mastitidní mléko (možnost vpravení do každého kvadrantu)
- Součástí je odpovídající tele a matracová podložka pro zabránění poškození telete
- Součástí je fetální extraktor, porodní řetěz a oko pro hlavu

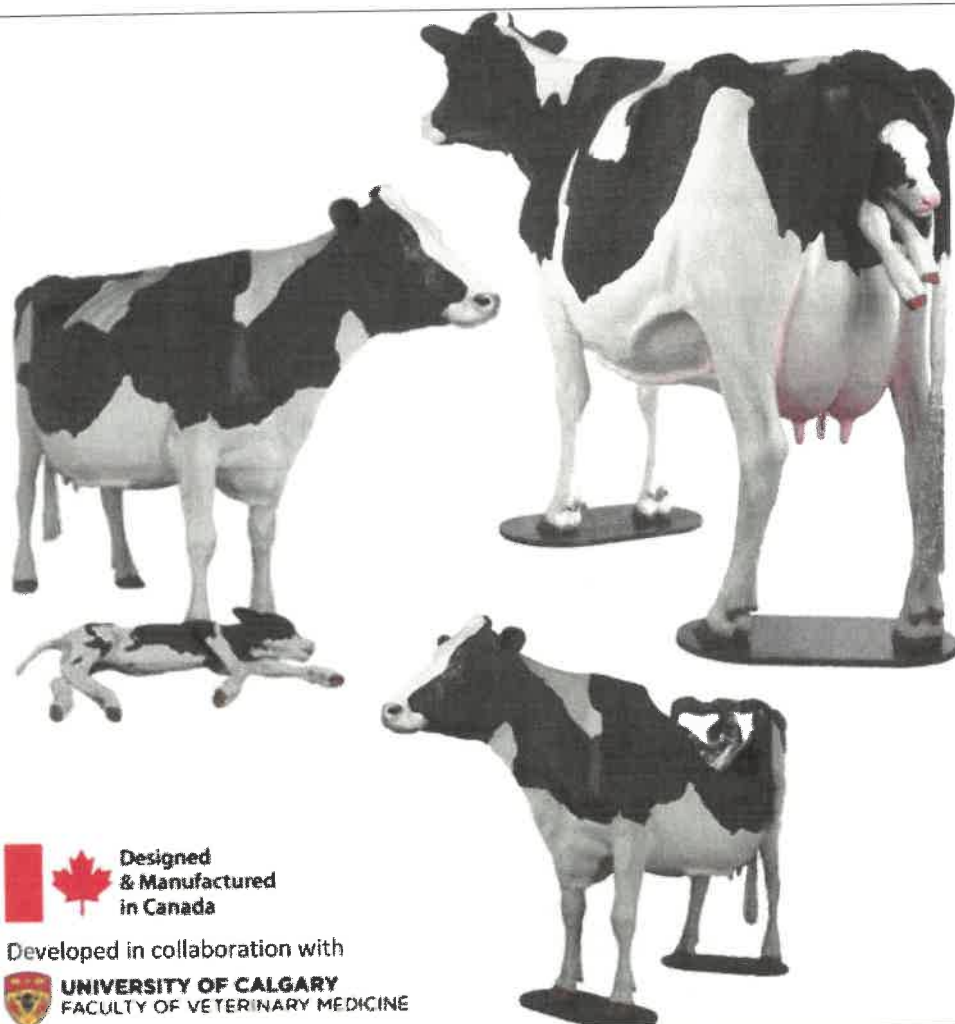
2. 1 ks *Anatomický model kostry psa*

- Skutečná kompletní kostra psa z pravých kostí flexibilně spojených
- Končetiny ohebně připojeny k trupu
- Velikost modelu – kohoutková výška 45 – 55 cm
- Model umístěný na podstavci

příloha č.2: Tabulka technické specifikace parametrů předmětu plnění

Část A – dodávka modelů zvířat pro výuku veterinárních předmětů

Název učební pomůcky: 1. *Simulátor mléčného skotu s dystokií*



Obráz

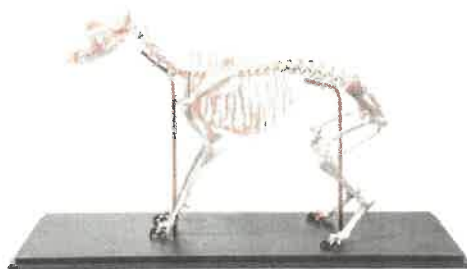
Požadované parametry	Ano/ne	Nabízené parametry
Modelovaný simulátor pro výuku vedení pravidelného a nepravidelného porodu dle skutečného velkého mléčného plemene (např. holštýnsko-fríského)	ANO	
Ocelí zesílená epoxidová/sklolaminátová konstrukce s vodotěsnými komponenty pro snadné čištění	ANO	
Plastový podstavec	ANO	
Čírý vinylový děložní vak	ANO	
Měkké a odolné perineum	ANO	

M. E. D. I. M. s.r.o.
 Sežka 601 614 020 BMO
 545 235 668 F: 545 235 138

Polyuretanová pánev	ANO	
Měkký odnímatelný ocas	ANO	
Funkční vemeno se zásobníkem na mléko, možnost simulovat mastitidní mléko (možnost vpravení do každého kvadrantu)	ANO	
Součástí je odpovídající tele a matracová podložka pro zabránění poškození telete	ANO	
Součástí je fetální extraktor, porodní řetěz a oko pro hlavy	ANO	

Celková nabídková cena bez DPH 1 093 860,00 s DPH 1 323 570,60 Kč

Název učební pomůcky: 2. Anatomický model kostry psa



Požadované parametry	Ano/ne	Nabízené parametry
Skutečná kompletní kostra psa z pravých kostí flexibilně spojených	ANO	
Končetiny ohebně připojeny k trupu	ANO	
Velikost modelu – kohoutková výška 45 – 55 cm	ANO	
Model umístěný na podstavci	ANO	

Celková nabídková cena bez DPH 34 580,00 s DPH 41 841,80 Kč