

Podrobná specifikace prací a dodávek

Název veřejné zakázky	Přírodní památka Homolka – výroba a instalace oplocenky a informační tabule
Zadavatel	Královéhradecký kraj, Pivovarské náměstí 1245, 500 03 Hradec Králové, IČO 708 89 546
Druh řízení	Veřejná zakázka malého rozsahu na služby

Předmět veřejné zakázky

Předmětem veřejné zakázky je závazek zhotovitele spočívající ve výrobě a v instalaci oplocenky ve vymezeném úseku **zvláště chráněného území přírodní památky Homolka** (dále jen „přírodní památka“) v k. ú. Bezník za účelem ochrany vstavače bledého (*Orchis pallens*) před náhodným vniknutím pasoucích se zvířat na okolních pozemcích. Dále je předmětem veřejné zakázky závazek zhotovitele spočívající v provedení dodávky a instalaci informační tabule informující o důvodech oplocení lokality a předmětu ochrany přírodní památky, která bude umístěna u vchodu do oplocenky. Podrobná specifikace rozsahu a způsobu provedení prací a dodávek včetně schematického znázornění plochy určené k oplocení a textu informační tabule včetně fotografií je dále popsána u jednotlivých dílčích plnění.

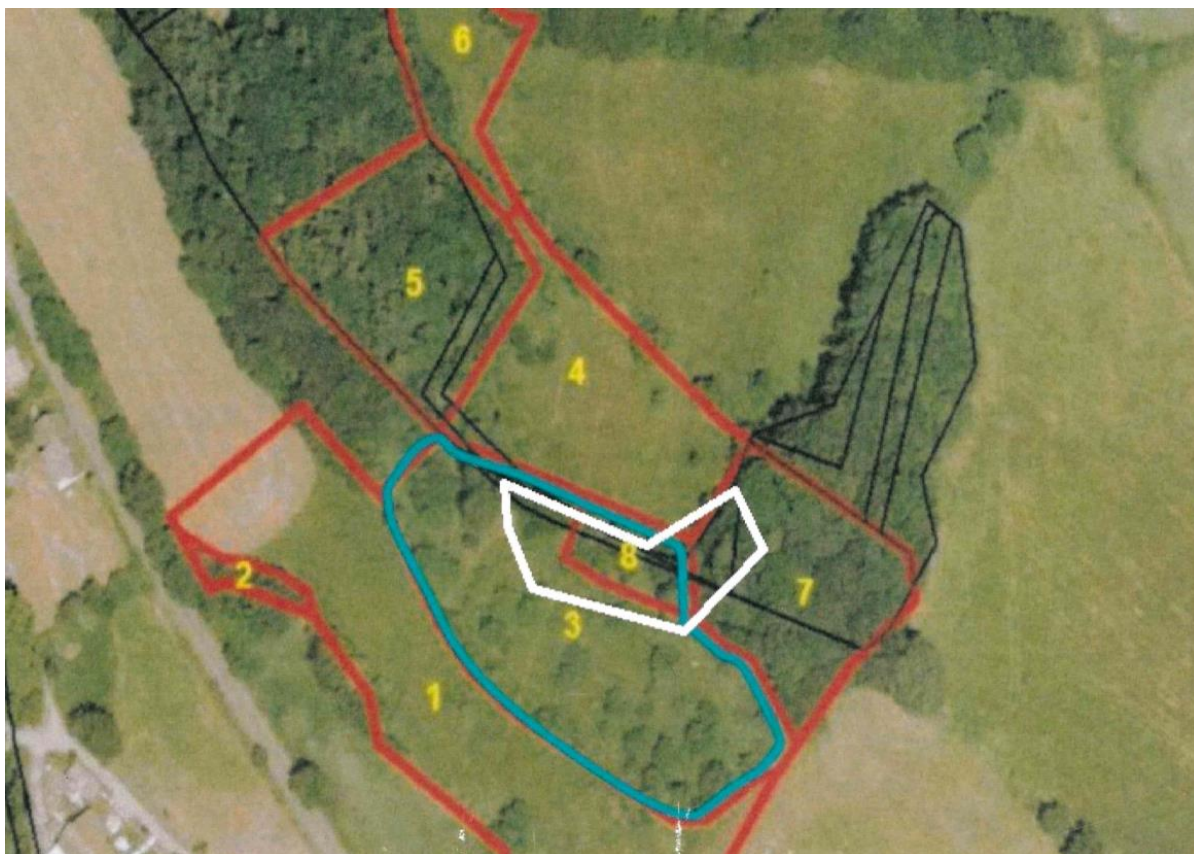
Popis prací a dodávek dílčích plnění včetně schematického zákresu**Dílčí plnění č. 1 – oplocenka**

Oplocenka bude instalována v délce cca 180 m (viz orientační schematický zákres v mapě) a bude mít tyto parametry: dubový nebo akátový kůl min. průměru 15 cm, délky 2 m, spodní část kůlu opálena; lesnické pletivo uzlíkové 160/20/15 (vodící drát 2 mm, ostatní drát 1,6 mm); díra pro kůl vrtaná, kůly ve vzdálenosti 3 m od sebe; vrchní a spodní ráhno min. průřezu 3 x 5 cm, natřené lazurovacím nátěrem (např. luxol); stabilizační vzpěra ze smrkového dřeva bude umístěna min. na každý třetí kůl. Součástí oplocenky bude jednoduchá dřevěná branka umožňující řízený vstup do oplocenky.

Přesné umístění oplocenky v terénu bude zhotovitelem předem konzultováno a na místě samém odsouhlaseno zástupci orgánu ochrany přírody, tj. pověřeným zástupcem zadavatele.

Termín provedení prací a dodávek je stanoven nejpozději do 01. 07. 2019

Schematické znázornění plochy určené k oplocení (bíle)



Dílčí plnění č. 2 – dodávka a instalace informační tabule

Práce a dodávky budou spočívat ve výrobě a instalaci informační tabule o výskytu zvláště chráněného druhu vstavače bledého. Zhotovitel se zavazuje, že vyrobí 1 ks informační tabule o rozměrech 30x40 cm v zadavatelem poskytnutém popisu (viz níže přiložený text a fotografie) a provede její instalaci. Na tabuli bude dále uvedeno logo, kontakty a adresa sídla Královéhradeckého kraje. Informační tabule bude z materiálu PVC, tloušťka (síla) 4 mm a bude umístěna na podkladové desce 40x50 cm a na dřevěném kůlu o velikosti 8x8x200 cm. Kůl bude opatřen nátěrem lazurového laku ve dvou vrstvách a bude upevněn vruty na kovovém držáku.

Text tabule a její grafická úprava budou před její výrobou a instalací odsouhlaseny kontaktní osobou objednatele. Po oboustranném podpisu smlouvy o dílo bude objednatelem zhotoviteli poskytnuto aktuální logo (v použitelném grafickém rozlišení, respektive odkaz na jeho stažení), přesná adresa sídla a kontakty Královéhradeckého kraje.

Požadavky objednatele na kvalitu tisku a provedení: vysoká kvalita tisku a UV stabilita barev, tisk pro exteriérové použití, odolnost proti vodě.

Dodání grafického návrhu informační tabule k odsouhlasení zástupci zadavatele nejpozději do 14 dnů od nabytí účinnosti smlouvy o dílo.

Termín provedení prací a dodávek je stanoven nejpozději do 01. 08. 2019

Text a fotografie na informační tabuli:

Výskyt zvláště chráněného druhu vstavače bledého (*Orchis pallens*) v přírodní památce Homolka

Účelem zřízení přírodní památky Homolka je ochrana louky a křovinaté stráně s výskytem vstavače bledého (*Orchis pallens*). Vstavač bledý patří mezi nejvzácnější české orchideje, jedná se o silně ohrožený, zákonem chráněný druh. Roste zejména ve světlých listnatých lesích, v křovinách, vzácně také na loukách a pastvinách. Rostlina je vysoká 15 – 35 cm, kvete v dubnu a v květnu. V současnosti je jeho výskyt znám pouze na třech lokalitách v Čechách.

Podle výsledků každoročního monitoringu dochází na této lokalitě vlivem nešetrné pastvy, invazivních plzáků španělských, sucha, pozdních mrazíků a intenzivního sešlapu způsobeného návštěvníky přírodní památky k významnému poklesu stavu vstavače bledého.

Pro zachování jeho populace byla v souladu s plánem péče o přírodní památku zřízena v tomto místě oplocenka, která brání náhodnému vniknutí pasoucích se zvířat z okolních pozemků a současně omezuje vstup do lokality pro návštěvníky, aby nedocházelo k poškozování semenáčů orchidejí. Prioritním zájmem z hlediska ochrany přírody je zachování životaschopné populace vstavače bledého, z tohoto důvodu se vstup do oplocenky návštěvníkům přírodní památky **NEDOPORUČUJE!**

Poškozování, sběr i rušení ve vývoji rostlin vstavače bledého je zákonem o ochraně přírody a krajiny (zákon č. 114/1992 Sb.) ZAKÁZÁNO!!!



Foto: Milan Koutník