

# **VYJÁDŘENÍ O EXISTENCI SÍTĚ ELEKTRONICKÝCH KOMUNIKACÍ A VŠEOBECNÉ PODMÍNKY OCHRANY SÍTĚ ELEKTRONICKÝCH KOMUNIKACÍ SPOLEČNOSTI TELEFÓNICA CZECH REPUBLIC, A.S.**

vydané podle § 101 zákona č. 127/2005 Sb., o elektronických komunikacích a o změně některých souvisejících zákonů (zákon o elektronických komunikacích), ve znění pozdějších předpisů a § 161 zákona č. 183/2006 Sb., o územním plánování a stavebním řádu (stavební zákon) či dle dalších příslušných právních předpisů

**Číslo jednací: 618857/13**

**Číslo žádosti: 0113 963 108**

**Důvod vydání Vyjádření: Spojené územní a stavební řízení**

**Platnost tohoto Vyjádření končí dne: 16. 7. 2015.**

<b>Žadatel</b>	GON Hradec Králové, a.s.	
<b>Stavebník</b>	SÚS Královéhradeckého kraje a.s.	
<b>Název akce</b>	Oprava povodňových škod	
<b>Zájmové území</b>	<b>Okres</b>	Trutnov
	<b>Obec</b>	Čermná
	<b>Kat. území / č. parcely</b>	Čermná v Krkonoších

Žadatel shora označenou žádostí určil a vyznačil zájmové území, jakož i stanovil důvod pro vydání Vyjádření o existenci sítě elektronických komunikací a Všeobecných podmínek ochrany sítě elektronických komunikací společnosti Telefónica Czech Republic, a.s. (dále jen *Vyjádření*).

Na základě určení a vyznačení zájmového území žadatelem a na základě stanovení důvodu pro vydání *Vyjádření* vydává společnost Telefónica Czech Republic, a.s. (dále jen *Telefónica*) následující *Vyjádření*. **Nedojde ke střetu s podzemním vedením** sítě elektronických komunikací (dále jen *PVSEK*) společnosti *Telefónica*. Na žadatelem určeném a vyznačeném zájmovém území se nevyskytuje *PVSEK* společnosti *Telefónica*. Pokud se v žadatelem určeném a vyznačeném zájmovém území vyskytuje nadzemní vedení sítě elektronických komunikací (dále jen *NVSEK*), je součástí sítě elektronických komunikací (dále jen *SEK*) a požívá stejnou právní ochranu jako *SEK*. Pokud se na žadatelem určeném a vyznačeném zájmovém území vyskytují budovy a jiné objekty, je žadatel srozuměn s tím, že v takových budovách a jiných objektech se mohou nacházet vnitřní komunikační rozvody, které jsou součástí *SEK* a mají stejnou právní ochranu jako *SEK*.

Stavebník, nebo jím pověřená třetí osoba, je povinen obrátit se na pracovníka společnosti *Telefónica* pověřeného ochranou sítě - **Jiří Bůta, tel.: 602 485 857, e-mail: jiri.buta@telefonica.com** (dále jen *POS*) v každé situaci, kdy hrozí poškození vedení *SEK*, resp. kolize stavby se *SEK*.

(1) *Vyjádření* je platné pouze pro zájmové území určené a vyznačené žadatelem, jakož i pro důvod vydání *Vyjádření* stanovený žadatelem v žádosti.

*Vyjádření* pozbývá platnosti uplynutím doby platnosti v tomto *Vyjádření* uvedené, změnou rozsahu zájmového území či změnou důvodu vydání *Vyjádření* uvedeného v žádosti nebo nesplněním povinnosti stavebníka dle bodu (2) tohoto *Vyjádření*, to vše v závislosti na tom, která ze skutečností rozhodná pro pozbytí platnosti tohoto *Vyjádření* nastane nejdříve.

(2) Bez ohledu na všechny shora v tomto *Vyjádření* uvedené skutečnosti je stavebník, nebo jím pověřená třetí osoba povinen řídit se Všeobecnými podmínkami ochrany *SEK* společnosti *Telefónica*, které jsou nedílnou součástí tohoto *Vyjádření*.

(3) Společnost *Telefónica* prohlašuje, že žadateli byly pro jím určené a vyznačené zájmové území poskytnuty veškeré dostupné informace o *SEK*.

Číslo jednací: 618857/13

Číslo žádosti: 0113 963 108

(4) Žadateli převzetím tohoto *Vyjádření* vzniká povinnost poskytnuté informace a data užít pouze k účelu, pro který mu byla tato poskytnuta. Žadatel není oprávněn poskytnuté informace a data rozmnožovat, rozšiřovat, pronajímat, půjčovat či jinak užívat bez souhlasu společnosti *Telefónica*. V případě porušení těchto povinností vznikne žadateli odpovědnost vyplývající z platných právních předpisů, zejména předpisů práva autorského.

V případě dotazů k *Vyjádření* lze kontaktovat společnost *Telefónica* na asistenční lince 14 111.

**Přílohami *Vyjádření* jsou:**

- Všeobecné podmínky ochrany *SEK* společnosti *Telefónica*
- Situační výkres (obsahuje zájmové území určené a vyznačené žadatelem a výřezy účelové mapy *SEK*)
- Informace k podmínkám napojení

*Vyjádření* vydala společnost *Telefónica* dne: 16. 7. 2013.



Telefónica Czech Republic, a.s.  
Za Brumlovkou 266/2  
140 22 Praha 4  
DIČ: CZ 60193336

188

## Všeobecné podmínky ochrany SEK společnosti Telefónica

### I. Obecná ustanovení

1. Stavebník, nebo jím pověřená třetí osoba, je povinen bez zbytečného odkladu poté, kdy zjistil, že jeho záměr, pro který podal shora označenou žádost, je v kolizi se SEK a nebo zasahuje do ochranného pásma SEK, nejpozději však před počátkem zpracování projektové dokumentace stavby, která koliduje se SEK a nebo zasahuje do ochranného pásma SEK, vyzvat společnost Telefónica ke stanovení konkrétních podmínek ochrany SEK a k přeložení SEK, a to prostřednictvím POS.

2. Nastane-li skutečnost uvedená v bodu 1., zajistí přeložení SEK její vlastník, společnost Telefónica. Pro účely přeložení SEK je stavebník povinen uzavřít se společností Telefónica Smlouvu o realizaci překládky SEK.

3. Stavebník, nebo jím pověřená třetí osoba, je povinen při provádění jakýchkoliv činností, zejména stavebních nebo jiných prací, při odstraňování havárií a projektování staveb, řídit se platnými právními předpisy, technickými a odbornými normami (včetně doporučených), správnou praxí v oboru stavebnictví a technologickými postupy a učinit veškerá opatření nezbytná k tomu, aby nedošlo k poškození nebo ohrožení SEK ve vlastnictví společnosti Telefónica a je výslovně srozuměn s tím, že SEK je součástí veřejné komunikační sítě, je zajišťována ve veřejném zájmu a je chráněna právními předpisy. Ochranné pásmo podzemního komunikačního vedení činí 1,5 m po stranách krajního vedení.

4. Při projektování výstavby, rekonstrukce či přeložky vedení a zařízení silových elektrických sítí, elektrických trakcí vlaků a tramvají je stavebník, nebo jím pověřená třetí osoba, povinen před zahájením řízení na správním úřadě kontaktovat pracovníka POS ve věci posouzení nebezpečných a rušivých vlivů. Obdobně je stavebník nebo jím pověřený subjekt povinen postupovat při projektování výstavby, rekonstrukce či přeložky produktovodů s katodovou ochranou.

5. Stavebník, nebo jím pověřená třetí osoba, je povinen každé poškození či krádež SEK neprodleně od okamžiku zjištění takové skutečnosti, oznámit POS nebo poruchové službě společnosti Telefónica, telefonní číslo 800 184 084, pro oblast Praha lze užít telefonní číslo 241 400 500.

6. Bude-li žadatel na společnosti Telefónica požadovat, aby se jako účastník správního řízení, pro jehož účely bylo toto Vyjádření vydáno, vzdala práva na odvolání proti rozhodnutí vydanému ve správním řízení, pro jehož účely bylo toto Vyjádření vydáno, je povinen kontaktovat POS.

### II. Součinnost stavebníka při činnostech v blízkosti SEK

1. Při jakékoliv činnosti v blízkosti vedení SEK je stavebník, nebo jím pověřená třetí osoba, povinen respektovat ochranné pásmo SEK tak, aby nedošlo k poškození nebo zamezení přístupu k SEK.

2. Na trasách PVSEK do vzdálenosti 1,5 m od krajního vedení trasy nesmí stavebník, nebo jím pověřená třetí osoba, provádět žádné terénní úpravy. Nad trasami SEK musí nechat volný prostor.

3. Stavebník, nebo jím pověřená třetí osoba, není oprávněn na trase PVSEK (včetně ochranného pásma) jakkoliv měnit niveletu terénu, vysazovat trvalé porosty ani měnit rozsah a konstrukci zpevněných ploch (např. komunikací, parkovišť, vjezdů aj.).

4. Stavebník, nebo jím pověřená třetí osoba, je povinen výkopové práce v blízkosti sloupů NVSEK provádět v takové vzdálenosti, aby nedošlo k narušení jejich stability, to vše za dodržení platných právních předpisů, technických a odborných norem (včetně doporučených), správné praxí v oboru stavebnictví a technologických postupů.

5. Při přepravě vysokého nákladu nebo mechanizace pod trasou NVSEK je stavebník, nebo jím pověřená třetí osoba, povinen respektovat výšku vedení nad zemí, případně potřebnou změnu výšky vedení projednat s POS.

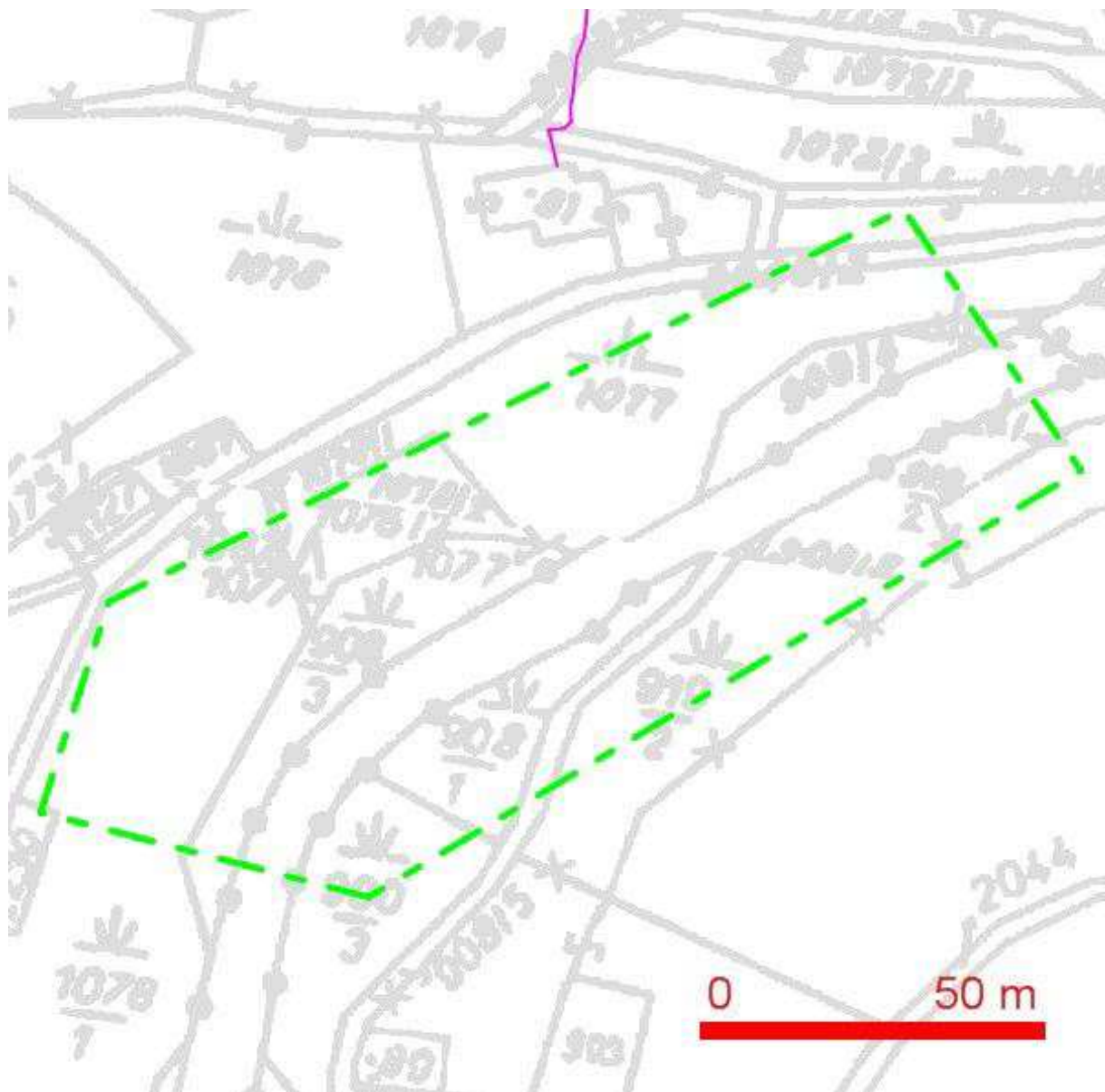
6. Stavebník, nebo jím pověřená třetí osoba, je povinen manipulační a skladové plochy zřizovat v takové vzdálenosti od NVSEK, aby činnosti na/v manipulačních a skladových plochách nemohly být vykonávány ve vzdálenost menší než 1m od NVSEK.

7. Stavebník, nebo jím pověřená třetí osoba, není oprávněn užívat, přemísťovat a odstraňovat technologické, ochranné a pomocné prvky *SEK*.

### **III. Práce v objektech a odstraňování objektů**

1. Při provádění činností v budovách a jiných objektech je stavebník, nebo jím pověřená třetí osoba, povinen v souladu s právními předpisy, technickými a odbornými normami (včetně doporučených), správnou praxí v oboru stavebnictví a technologickými postupy provést mimo jiné průzkum vnějších i vnitřních vedení *SEK* na omítce i pod ní.

## SITUAČNÍ VÝKRES - ZÁJMOVÉ ÚZEMÍ



**LEGENDA:**

- |  |  |
|--|--|
|  | ..hranice zájmového území k vyjádření  |
|  | ..zaměřený průběh metalického kabelu   |
|  | ..zaměřený průběh optického kabelu, HDPE trubky<br>nebo souběh optického a metalického kabelu      |
|  | ..nezaměřený průběh metalického kabelu   |
|  | ..nezaměřený průběh optického kabelu, HDPE<br>trubky nebo souběh optického a metalického<br>kabelu |
|  | ..radiové sítě, ochranné pásmo radiové sítě  |
|  | ..nadzemní sítě  |
|  | ..nadzemní sítě cizí   |
|  | ..podzemní sítě cizí   |
|  | ..neprovozované sítě   |
|  | ..nn přípojka, území s nn přípojkou O2   |
|  | ..kolektor, kabelovod  |

Telefónica Czech Republic, a.s.  
Za Brumlovkou 266/2  
140 22 Praha 4  
DIČ: CZ 60193336

188

h