

**Dodatek č. 6**  
**ke Smlouvě o dílo ze dne 6. 8. 2021**  
č. smlouvy objednatele: DS2121/04760

---

Smluvní strany

**Královéhradecký kraj**

se sídlem:

Pivovarské náměstí 1245, 500 03 Hradec Králové

zastoupený:

Mgr. Martinem Červíčkem hejtmanem kraje, hejtmanem kraje

IČO:

708 89 546

DIČ:

CZ70889546

bankovní spojení:

██

č. účtu:

████████████████████

(dále jen „objednatel“)

**a**

**Společnost**

se sídlem:

**GEOSAN GROUP a.s.**

zastoupená:

U Nemocnice 430, 280 02 Kolín

Ivanem Havlem, výkonným ředitelem a Ing. Karlem Kutnohorským, ředitelem Závodu pozemních staveb Čechy, oba na základě plné moci,

Pro účely elektronického podpisu na základě pověření el. podpisem – Vlastou Končelovou

IČO:

28169522

DIČ:

CZ28169522

zapsaná v OR vedeném

Městským soudem v Praze, oddíl B, vložka 12459

bankovní spojení:

██

číslo účtu:

██

(dále jen „zhotovitel“ nebo „dodavatel“)

(objednatel a zhotovitel také dále společně jako „smluvní strany“)

---

Shora uvedené smluvní strany uzavírají ve smyslu zákona č. 89/2012 Sb., občanský zákoník, ve znění pozdějších předpisů, s odkazem na § 222 zákona č. 134/2016 Sb., o zadávání veřejných zakázek, ve znění pozdějších předpisů (dále jen „ZZVZ“), tento

**dodatek č. 6 ke smlouvě o dílo ze dne 6. 8. 2021, která byla uzavřena s vybraným dodavatelem veřejné zakázky na stavební práce s názvem „Oblastní nemocnice Jičín – Novostavba pavilonu „A“ pro laboratoře a onkologii“ (dále jen „smlouva“ nebo „smlouva o dílo“ nebo „SOD“) (dále též jen „dodatek“)**

## I. ÚVODNÍ USTANOVENÍ

- 1.1. Tento dodatek je uzavírán v souladu s ustanovením § 222 ZZVZ odst. 4, 5, 6, 7 ZZVZ. Realizované změny SOD jsou popsány a zdůvodněny ve změnových listech s označením „NZ“<sup>1</sup> č. 30 až 33, 35 až 37, 39, 43,45, 48, 50, 51, 54, 55 a dále ve změnových listech č. 34, 38, 40 až 42, 46, 47, 49, 52 a 53. Všechny změnové listy tvoří přílohu tohoto dodatku a stávají se přílohou SOD.
- 1.2. Smluvní strany tímto dodatkem stvrzují dohodu smluvních stran ohledně **změny termínu** postupu realizace díla.
- Změna termínu vznikla z potřeby změny v dodávce transformátoru na základě okolností, které zadavatel jednající s náležitou péčí nemohl předvídat, zároveň tato změna nemění celkovou povahu veřejné zakázky a její hodnota změny nepřekročí 50 % původní hodnoty závazku. Původní suchý transformátor 1000/10kv musí být nahrazen za olejový 1600/10kv, z důvodu zjištěné zvýšené spotřeby elektrické energie v předmětném objektu (původní navrhovaný transformátor je nedostatečný) a dále z důvodu zajištění větší efektivity (olejové má menší ztráty energie). Související práce a změna dodávky vyžaduje změnu celkového termínu dokončení stavebních prací, protože v souvislosti s novým transformátorem bude potřeba složitější montáž a delší zkušební doba při vzorkování.
- 1.3. Výrazy použité v tomto dodatku mají stejný význam a jsou definovány ve smlouvě, není-li dále uvedeno jinak.

## II. PŘEDMĚT DODATKU

### 2.1 Podklady pro uzavření dodatku:

Podkladem pro uzavření dodatku č. 6 ke smlouvě jsou následující dokumenty, které tvoří nedílnou součást uzavřené smlouvy, a jako takové se doplňují do čl. 2.1 smlouvy o dílo pod písmenem s) takto:

- s) Příloha č. 20 - Změnový list číslo 30 až 33, 35 až 37, 39, 43,45, 48, 50, 51, 54, 55 (všechny s označením NZ), Změnový list číslo 34, 38, 40 až 42, 46, 47, 49, 52 a 53, to vše **včetně rekapitulační tabulky změny závazku**

### 2.2 Změny SOD:

#### 2.2.1. Termín

Smluvní strany se dohodly, že se ruší první odstavce článku 5.2 smlouvy (termín dokončení stavebních prací a termín) a nahrazuje se následujícím zněním:<sup>1</sup>

- *dokončení stavebních prací nejdéle **do 93 týdnů** od doručení výzvy k zahájení plnění*

- *zajištění kolaudace (zajištění vydání kolaudačního rozhodnutí či jiného opatření příslušného stavebního úřadu, na jehož základě bude možné trvale užívat dokončenou stavbu ve smyslu zákona č. 183/2006 Sb., o územním plánování a stavebním řádu (stavební zákon) **nejdéle do 97 týdnů** ode dne doručení výzvy k zahájení plnění.*

2.2.2. Smluvní strany se dále dohodly na tom, že se v návaznosti na změnu SOD dle bodu 2.2.1. tohoto dodatku mění Příloha č. 4 – Harmonogram a nahrazuje se novým zněním (v návaznosti na čl. 8.7.4 SOD předloží upravený Harmonogram zhotovitel objednateli do 2 týdnů od nabytí platnosti a účinnosti tohoto dodatku).

---

<sup>1</sup> NZ je označení pro změnový list týkající se „náhradního zdroje“.

### 2.2.3. Smluvní cena

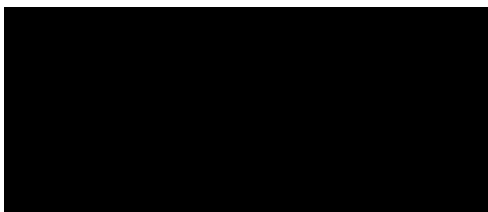
Smluvní strany se dohodly, že se ruší článek 6.2 smlouvy a nahrazuje se následujícím zněním:

*„Cena za provedení díla dle článku 4 této smlouvy, v podrobném členění uvedeném v položkovém rozpočtu I, II a III, činí celkem: **493. 459. 583,98 Kč bez DPH**, z toho cena za provedení stavebních prací spočívajících mj. ve výstavbě nových staveb a dodávce a montáži náhradního zdroje elektrické energie – dle PD III (dále jen “náhradní zdroj”) činí **133. 879. 322,31 Kč bez DPH.**“*

### III.

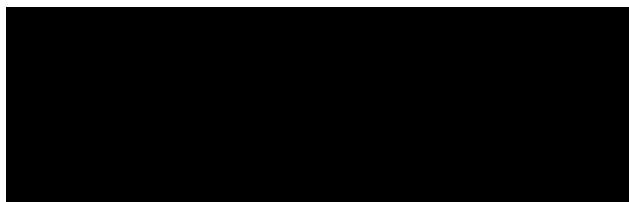
#### ZÁVĚREČNÁ USTANOVENÍ

- 3.1. Ostatní ustanovení smlouvy zůstávají v platnosti a nemění se.
- 3.2. Dodatek je v souladu § 211 odst. 3 zákona č. 134/2016 Sb. o zadávání veřejných zakázek, ve znění pozdějších předpisů, ve spojení se zákonem č. 300/2008 Sb. o elektronických úkonech a autorizované konverzi dokumentů, ve znění pozdějších předpisů, **uzavřen elektronicky.**
- 3.3. Smluvní strany potvrzují, že si tento dodatek před jeho podpisem přečetly, porozuměly jeho obsahu, uzavírají ho svobodně a vážně. Na důkaz toho připojují své zaručené elektronické podpisy.
- 3.4. Tento dodatek nabývá účinnosti dnem uveřejnění v souladu se zákonem č. 340/2015 Sb., ve znění pozdějších předpisů. Uveřejnění dodatku zajistí objednatel.
- 3.5. Uzavření tohoto dodatku bylo schváleno Radou Královéhradeckého kraje na jejím jednání konaném dne 19. 12. 2022.



Za objednatele:

Mgr. Martin Červíček  
hejtman



Za zhotovitele:

Vlasta Končelová  
pověřená osoba za GEOSAN GROUP a.s.

# ZMĚNY ZÁVAZKŮ ZE SMLOUVY

(ve smyslu § 222 zákona č. 134/2016 Sb. - Zákona o zadávání veřejných zakázek)

Název veřejné zakázky:

Oblastní nemocnice Jičín – Novostavba pavilonu „A“ pro laboratoře a onkologii

## § 222 - TABULKA K ODSTAVCI 4

Původní smluvní cena (vstupní)	318 750 131,00 Kč bez DPH		
Vyhradil si zadavatel právo na vyhrazené změny závazku (opce)?	ANO		
Smluvní cena (původní + případná uplatněná opce z minulých dodatků)	407 718 888,29 Kč bez DPH		
Druh veřejné zakázky	stavební práce		
Vícepráce (k odst. 4)	+ 129 974,00 Kč bez DPH	Dodatek č. 1	ANO
Méněpráce (k odst. 4)	- 0,00 Kč bez DPH		
Vícepráce (k odst. 4)	+ 0,00 Kč bez DPH	Dodatek č. 2	ANO
Méněpráce (k odst. 4)	- 0,00 Kč bez DPH		
Vícepráce (k odst. 4)	+ 0,00 Kč bez DPH	Dodatek č. 3	ANO
Méněpráce (k odst. 4)	- 0,00 Kč bez DPH		
Vícepráce (k odst. 4)	+ 230 056,55 Kč bez DPH	Dodatek č. 4	ANO
Méněpráce (k odst. 4)	- 0,00 Kč bez DPH		
Vícepráce (k odst. 4)	+ 15 395 022,63 Kč bez DPH	Dodatek č. 5	ANO
Méněpráce (k odst. 4)	- 8 668 976,72 Kč bez DPH		
Vícepráce (k odst. 4)	+ 234 175,60 Kč bez DPH	Dodatek č. 6	ANO
Méněpráce (k odst. 4)	- 37 674,24 Kč bez DPH		
		Dodatek č. 7	NE
Součet všech víceprací (k odst. 4)	+ 15 989 228,78 Kč bez DPH	<b>POSOUZENÍ:</b>	
Součet všech méněprací (k odst. 4)	- 8 706 650,96 Kč bez DPH		
Změna závazku ze smlouvy (absolutní hodnota)	24 695 879,74 Kč bez DPH	Nejedná se o podstatnou změnu závazku.	
a) $(Změna Zs) \leq (\text{limit nadlimitní VZ})$	24 695 880 Kč $\leq$ 137 366 000 Kč		
b) $(Změna Zs / \text{Smluvní cena}) \leq 15 \%$	6,06 % $\leq$ 15,00 %		

## § 222 - TABULKA K ODSTAVCI 5

Smluvní cena	407 718 888,29 Kč bez DPH		
Vícepráce (k odst. 5)	+ 0,00 Kč bez DPH	Dodatek č. 1	ANO
Méněpráce (k odst. 5)	- 0,00 Kč bez DPH		
Vícepráce (k odst. 5)	+ 0,00 Kč bez DPH	Dodatek č. 2	ANO
Méněpráce (k odst. 5)	- 0,00 Kč bez DPH		
Vícepráce (k odst. 5)	+ 0,00 Kč bez DPH	Dodatek č. 3	ANO
Méněpráce (k odst. 5)	- 0,00 Kč bez DPH		
Vícepráce (k odst. 5)	+ 0,00 Kč bez DPH	Dodatek č. 4	ANO
Méněpráce (k odst. 5)	- 0,00 Kč bez DPH		
Vícepráce (k odst. 5)	+ 0,00 Kč bez DPH	Dodatek č. 5	ANO
Méněpráce (k odst. 5)	- 0,00 Kč bez DPH		



Vícepráce (k odst. 5)	+ 345 032,34 Kč bez DPH	Dodatek č. 6	ANO
Méněpráce (k odst. 5)	- 0,00 Kč bez DPH		
<b>Součet všech víceprací (k odst. 5)</b>	<b>+ 345 032,34 Kč bez DPH</b>	<b>POSOUZENÍ:</b>	
<b>Součet všech méněprací (k odst. 5)</b>	<b>- 0,00 Kč bez DPH</b>		
<b>Změna závazku ze smlouvy (absolutní hodnota)</b>	<b>345 032,34 Kč bez DPH</b>		
<b>c) (Změna ZzS / Smluvní cena) ≤ 50 %</b>	<b>0,08 % ≤ 50,00 %</b>		

### § 222 - TABULKA K ODSTAVCI 6

<b>Smluvní cena</b>	<b>407 718 888,29 Kč bez DPH</b>		
Vícepráce (k odst. 6)	+ 6 080 593,26 Kč bez DPH	Dodatek č. 1	ANO
Méněpráce (6) související s vícepracemi	- 2 747 330,91 Kč bez DPH		
Méněpráce (6) nesouvisející s vícepracemi	- 0,00 Kč bez DPH		
Vícepráce (k odst. 6)	+ 773 644,37 Kč bez DPH	Dodatek č. 2	ANO
Méněpráce (6) související s vícepracemi	- 54 521,00 Kč bez DPH		
Méněpráce (6) nesouvisející s vícepracemi	- 0,00 Kč bez DPH		
Vícepráce (k odst. 6)	+ 0,00 Kč bez DPH	Dodatek č. 3	ANO
Méněpráce (6) související s vícepracemi	- 0,00 Kč bez DPH		
Méněpráce (6) nesouvisející s vícepracemi	- 0,00 Kč bez DPH		
Vícepráce (k odst. 6)	+ 18 731 119,54 Kč bez DPH	Dodatek č. 4	ANO
Méněpráce (6) související s vícepracemi	- 398 074,22 Kč bez DPH		
Méněpráce (6) nesouvisející s vícepracemi	- 0,00 Kč bez DPH		
Vícepráce (k odst. 6)	+ 41 798 850,04 Kč bez DPH	Dodatek č. 5	ANO
Méněpráce (6) související s vícepracemi	- 3 484 891,07 Kč bez DPH		
Méněpráce (6) nesouvisející s vícepracemi	- 0,00 Kč bez DPH		
Vícepráce (k odst. 6)	+ 30 745 874,40 Kč bez DPH	Dodatek č. 6	ANO
Méněpráce (6) související s vícepracemi	- 5 873 442,01 Kč bez DPH		
Méněpráce (6) nesouvisející s vícepracemi	- 0,00 Kč bez DPH		
<b>Součet všech víceprací (k odst. 6)</b>	<b>+ 98 130 081,61 Kč bez DPH</b>	<b>POSOUZENÍ:</b>	
<b>Součet všech méněprací (k odst. 6) souvisejících s vícepracemi</b>	<b>- 12 558 259,21 Kč bez DPH</b>		
<b>Součet všech méněprací (k odst. 6) nesouvisejících s vícepracemi</b>	<b>- 0,00 Kč bez DPH</b>		
<b>Změna závazku ze smlouvy (absolutní hodnota)</b>	<b>110 688 340,82 Kč bez DPH</b>		
<b>c) (Změna ZzS / Smluvní cena) ≤ 50 %</b>	<b>27,15 % ≤ 50,00 %</b>		

### § 222 - NAVÝŠENÍ = SOUHRN Z ODST. 5 A 6

<b>Smluvní cena</b>	<b>407 718 888,29 Kč bez DPH</b>		
<b>(5)</b>	Všechny vícepráce (k odst. 5)	+ 345 032,34 Kč bez DPH	
	Všechny méněpráce (k odst. 5) související s vícepracemi	- 0,00 Kč bez DPH	
<b>(6)</b>	Všechny vícepráce (k odst. 6)	+ 98 130 081,61 Kč bez DPH	<b>POSOUZENÍ:</b>
	Všechny méněpráce (k odst. 6) související s vícepracemi	- 12 558 259,21 Kč bez DPH	
<b>Navýšení - souhrn z odst. 5, 6 (vícepráce po odečtení méněprací)</b>		<b>85 916 854,74 Kč bez DPH</b>	<b>Navýšení nepřekročí 30 %.</b>

(9) (Navýšení / Smluvní cena) ≤ 30 %

21,07 % ≤ 30,00 %

### § 222 - TABULKA K ODSTAVCI 7

Cena původních (nahraz.) položek	0,00 Kč bez DPH	Dodatek č. 1	ANO
Cena nových položek	0,00 Kč bez DPH		
<b>POSOUZENÍ:</b>	<b>0 Kč ≥ 0 Kč</b>		
<b>Rozdíl (méněpráce) (k odst. 7)</b>	<b>- 0,00 Kč bez DPH</b>		
Cena původních (nahraz.) položek	0,00 Kč bez DPH	Dodatek č. 2	ANO
Cena nových položek	0,00 Kč bez DPH		
<b>POSOUZENÍ:</b>	<b>0 Kč ≥ 0 Kč</b>		
<b>Rozdíl (méněpráce) (k odst. 7)</b>	<b>- 0,00 Kč bez DPH</b>		
Cena původních (nahraz.) položek	0,00 Kč bez DPH	Dodatek č. 3	ANO
Cena nových položek	0,00 Kč bez DPH		
<b>POSOUZENÍ:</b>	<b>0 Kč ≥ 0 Kč</b>		
<b>Rozdíl (méněpráce) (k odst. 7)</b>	<b>- 0,00 Kč bez DPH</b>		
Cena původních (nahraz.) položek	12 167 409,28 Kč bez DPH	Dodatek č. 4	POSUDEK OK
Cena nových položek	4 883 322,42 Kč bez DPH		
<b>POSOUZENÍ:</b>	<b>12 167 409 Kč ≥ 4 883 322 Kč</b>		
<b>Rozdíl (méněpráce) (k odst. 7)</b>	<b>- 7 284 086,86 Kč bez DPH</b>		
Cena původních (nahraz.) položek	0,00 Kč bez DPH	Dodatek č. 5	ANO
Cena nových položek	0,00 Kč bez DPH		
<b>POSOUZENÍ:</b>	<b>0 Kč ≥ 0 Kč</b>		
<b>Rozdíl (méněpráce) (k odst. 7)</b>	<b>- 0,00 Kč bez DPH</b>		
Cena původních (nahraz.) položek	6 785 568,54 Kč bez DPH	Dodatek č. 6	POSUDEK OK
Cena nových položek	6 610 918,53 Kč bez DPH		
<b>POSOUZENÍ:</b>	<b>6 785 569 Kč ≥ 6 610 919 Kč</b>		
<b>Rozdíl (méněpráce) (k odst. 7)</b>	<b>- 174 650,01 Kč bez DPH</b>		
<b>Součet všech méněprací (k odst. 7)</b>	<b>- 7 458 736,87 Kč bez DPH</b>		

### § 100 - VYHRAZENÁ ZMĚNA ZÁVAZKU - "OPČNÍ PRÁVO"

<b>Předpokládaná hodnota VZ (soutěž)</b>	<b>474 000 000,00 Kč bez DPH</b>		
Vyhrazená změna závazku (opce)	+ 0,00 Kč bez DPH	Dodatek č. 1	ANO
Vyhrazená změna závazku (opce)	+ 0,00 Kč bez DPH	Dodatek č. 2	ANO
Vyhrazená změna závazku (opce)	+ 88 968 757,29 Kč bez DPH	Dodatek č. 3	ANO
Vyhrazená změna závazku (opce)	+ 0,00 Kč bez DPH	Dodatek č. 4	ANO
Vyhrazená změna závazku (opce)	+ 0,00 Kč bez DPH	Dodatek č. 5	ANO
Vyhrazená změna závazku (opce)	+ 0,00 Kč bez DPH	Dodatek č. 6	ANO
<b>Součet všech vyhrazených změn</b>	<b>+ 88 968 757,29 Kč bez DPH</b>	<b>POSOUZENÍ:</b>	
(Vyhraz. změny / Předpokl. h.) ≤ 30 %	<b>18,77 % ≤ 30,00 %</b>	Vyhrazená změna nepřekročí 30 %.	
<b>Nová smluvní cena (vstupní) pro následující dodatky</b>	<b>407 718 888,29 Kč bez DPH</b>		

### SOUHRNNÁ TABULKA AKTUÁLNÍHO DODATKU

Číslo aktuálního dodatku	6
Celková hodnota všech víceprací (aktuálního dodatku)	+ 31 325 082,34 Kč bez DPH

<b>Celková hodnota všech méněprací (aktuálního dodatku)</b>	<b>- 6 085 766,26 Kč bez DPH</b>
<b>Celková hodnota vyhrazené změny závazku (opce)</b>	<b>+ 0,00 Kč bez DPH</b>
<b>Celkové navýšení smluvní ceny (aktuálního dodatku)</b>	<b>25 239 316,08 Kč bez DPH</b>

<b>SOUHRNNÁ TABULKA VŠECH DODATKŮ</b>	
<b>Původní smluvní cena (vstupní)</b>	<b>318 750 131,00 Kč bez DPH</b>
Cena po navýšení z dodatku č. 1	322 213 367,35 Kč bez DPH
Cena po navýšení z dodatku č. 2	322 932 490,72 Kč bez DPH
Cena po navýšení z dodatku č. 3	411 901 248,01 Kč bez DPH
Cena po navýšení z dodatku č. 4	423 180 263,02 Kč bez DPH
Cena po navýšení z dodatku č. 5	468 220 267,90 Kč bez DPH
Cena po navýšení z dodatku č. 6	493 459 583,98 Kč bez DPH
<b>Současná cena se zahrnutím všech změn (bez DPH)</b>	<b>493 459 583,98 Kč bez DPH</b>

Výpočet provedl/a: Jiří Kutík

# ZMĚNOVÝ LIST

**030NZ**

Záměna kulových ventilů na vodovodním potrubí v kolektoru

<b>Stavba:</b>	Náhradní zdroj elektrické energie – nemocnice Jičín		
<b>Objekt:</b>	SO.03.03 - ROZVODY VODY KOLEKTORU		
<b>Předkládá:</b>	Geosan Group a.s.	<b>Datum:</b>	31.08.2022

<b>Odesláno / předáno:</b>	<b>Přílohy / počet listů</b>		
poštou	<input type="checkbox"/>	1) Položkový rozpočet změny	1 listů
e-mailem	<input checked="" type="checkbox"/>	2) Projektové podklady	listů, výkresů
osobně	<input type="checkbox"/>	3) Fotodokumentace a ostatní přílohy	2 listů

<b>1 Technický popis změny:</b>	
<b>1.1 Popis původního řešení:</b> Dodávka a montáž armatur dle PD.	
<b>1.2 Popis nového řešení:</b> Záměna litinových ventilů s elektropohonem za provedení v materiálu nerezová ocel.	

<b>2 Zdůvodnění změny:</b>	
Záměna kulových ventilů na vodovodním potrubí v kolektoru vedoucího z náhradního zdroje. V původním řešení je ventil v bronzovém provedení a provádí se záměna za nerezové provedení, z důvodu sjednocení materiálu, jelikož potrubí je také nerezové. Záměna se provádí na požadavek ONJC, kdy ONJC uvádí lepší vlastnosti materiálu a lepší ocharanu před legionelou, dle předchozích zkušeností.	

<b>3 Vliv na dopracování projektové dokumentace:</b>	<input type="checkbox"/> ANO	<input checked="" type="checkbox"/> NE
--	------------------------------	--

<b>4 Dopad do smluvních termínů:</b>	<input type="checkbox"/> ANO <small>(uvést návrh prodloužení lhůty smluvního termínu)</small>	<input checked="" type="checkbox"/> NE
--------------------------------------	--	--

<b>5 Náklady:</b>	Cena méněprací (odpočet):	-	-37 674,24 Kč	bez DPH
	Cena víceprací (přípočet):	+	234 175,60 Kč	bez DPH
	<b>Výsledná ceny změny:</b>		<b>196 501,36 Kč</b>	bez DPH

<b>6 Schválil:</b>					
za zhotovitele:	za TDS:	za TDS - specialistu:	za AD:	za uživatele:	za objednatele:
<i>P. ČISTOVIČKA</i>	<i>INC. LUCAS OMI</i>		<i>P. KRUPICKA</i>	<i>P. FUBICEK</i>	<i>P. CUITZ</i>



GEOSAN GROUP a.s.	SP + ERV + RSTAV	SP + ERV + RSTAV	KARLÍNBLK, s.r.o.	ON Jičín a.s.	Královéhradecký kraj
-------------------	------------------	------------------	-------------------	---------------	----------------------

# SOUPIS PRACÍ

Stavba:

ON Jičín - Náhradní zdroj elektrické energie - nemocnice Jičín

Objekt:

**SO.03.03 - ROZVODY VODY KOLEKTORU**

Místo: Oblastní nemocnice Jičín, Bolzanova 512, 506 43 Ji

Datum: 27.06.2022

PČ	Typ	Kód	Popis	MJ	Množství	J.cena [CZK]	Cena celkem [CZK]
----	-----	-----	-------	----	----------	--------------	-------------------

## Náklady soupisu celkem

**196 501,36**

D 053 Zařízení zdravotně technických instalací - vnitřní vodovod

196 501,36

D D4 Armatury

196 501,36

46	M	720114	<i>kulový kohout uzavírací plnoprutkový bezúdržbový přírubový DN65, PN16, max. 150°C, litina GG25, pro pitnou vodu, ruční kolo - el. pohon 230V AC, IP67, doba přestavení 31s</i>	ks	-2,000	7 354,34	-14 708,68
N	M	720114	<i>Kohout kulový přírubový s elektropohonem KV-L6K DN65 PN16 - materiál těleso - 1.4408</i>	ks	2,000	44 505,45	89 010,90
48	M	720116	<i>kulový kohout uzavírací plnoprutkový bezúdržbový přírubový DN100, PN16, max. 150°C, litina GG25, pro pitnou vodu, ruční kolo - el. pohon 230V AC, IP67, doba přestavení 31s</i>	ks	-2,000	11 482,78	-22 965,56
N	M	720116	<i>Kohout kulový přírubový s elektropohonem KV-L6K DN100 PN16 - materiál těleso - 1.4408</i>	ks	2,000	72 582,35	145 164,70

**Kohout kulový přírubový s elektropohonem KV-L6K**

KV-L6K DN150 PN16 1.0619 AISI304/TFM1600 L=350

Ovládání el. servopohon Regada SP 2.4

Napájecí napětí 230V/50Hz

Rychlost přestavení: 40s/90°

2 momentové, 2 polohové a 2 přídavné polohové spínače

Vyhřívací odpor se spínačem

Bez regulátoru a stykačů

Bez vysílače polohy

Místní ukazatel polohy

Ruční ovládání

Schéma zapojení: Z1a + Z11a

KV-L6K DN100 PN16 1.4408 AISI316/TFM1600 L=190

Ovládání el. servopohon Regada SP 2.3

Napájecí napětí 230V/50Hz

Rychlost přestavení: 20s/90°

2 momentové, 2 polohové a 2 přídavné polohové spínače

Vyhřívací odpor se spínačem

Bez regulátoru a stykačů

Bez vysílače polohy

Místní ukazatel polohy

Ruční ovládání

Schéma zapojení: Z1a + Z11a

KV-L6K DN65 PN16 1.4408 AISI316/TFM1600 L=170

Ovládání el. servopohon Regada SP 1

Napájecí napětí 230V/50Hz

Rychlost přestavení: 20s/90°

2 momentové, 2 polohové a 2 přídavné polohové spínače

Vyhřívací odpor se spínačem

Bez regulátoru a stykačů

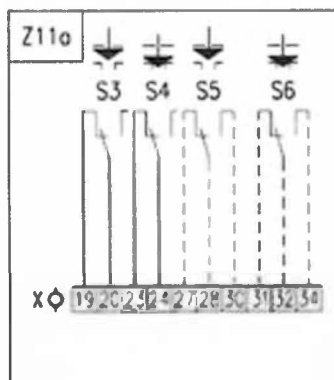
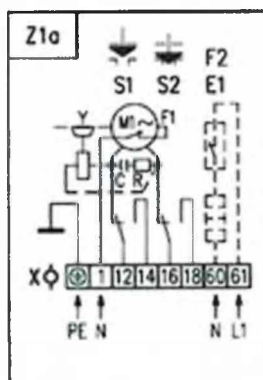
Bez vysílače polohy

Místní ukazatel polohy

Ruční ovládání

Schéma zapojení: Z1a + Z11a

**Schéma zapojení SP: Z1a + Z11a**



- B1 odporový vysílač jednoduchý
- B2 odporový vysílač dvojitý
- B3 kapacitní vysílač, resp. elektronický
- polohový vysílač (EPV)
- E1 vyhřívací odpor
- F1 tepelná ochrana elektromotoru (nepřítal pro tento typ ES)
- F2 tepelný spínač vyhřívacího odporu
- H1 indikace koncové polohy "otevřeno"
- H2 indikace koncové polohy "zavřeno"
- H3 indikace režimu "místní ovládání"
- I/U vstupní (výstupní) proudová (napětíová) signály
- KM1, KM2 reverzní stykače
- M elektromotor
- N regulátor polohy

- R zatížovací odpor
- SA1 obecný přepínač s klíčem "dálkové/místní" ovládání
- SA2 obecný přepínač "obvř-stop-zavř"
- S1 momentový spínač "otevřeno"
- S2 momentový spínač "zavřeno"
- S3 polohový spínač "otevřeno"
- S4 polohový spínač "zavřeno"
- S5 přídavný polohový spínač "otevřeno"
- S6 přídavný polohový spínač "zavřeno"
- S13 tandemový polohový spínač "otevřeno"
- S14 tandemový polohový spínač "zavřeno"
- X svorkovnice
- X3 svorkovnice elektromotoru
- XC konektor
- Y brzda elektromotoru (nepřítal pro tento typ ES)

Příloha k ZL 030NZ situace instalační kanál







<b>ZMĚNOVÝ LIST</b>	<b>031NZ</b>
<b>Dorovnání elektroinstalací dle skutečného provedení</b>	

<b>Stavba:</b>	Náhradní zdroj elektrické energie – nemocnice Jičín		
<b>Objekt:</b>	SO.02.02 - ELEKTROINSTALACE, SO.04.01 - VENKOVNÍ KABELOVÉ ROZVODY VČETNĚ ŠACHET		
<b>Předkládá:</b>	Geosan Group a.s.	<b>Datum:</b>	10.11.2022

<b>Odesláno / předáno:</b>		<b>Přílohy / počet listů</b>	
poštou	<input type="checkbox"/>	1) Položkový rozpočet změny	5 listů
e-mailem	<input checked="" type="checkbox"/>	2) Projektové podklady	listů, výkresů
osobně	<input type="checkbox"/>	3) Fotodokumentace a ostatní přílohy	4 listů

**1 Technický popis změny:**

**1.1 Popis původního řešení:**  
Provedení dle PD

**1.2 Popis nového řešení:**  
Provedení dle skutečnosti zjištěné při realizaci.

**2 Zdůvodnění změny:**

Jedná se o změny, jejíž potřeba vznikla v důsledku okolností, které zhotovitel jednající s náležitou péčí nemohl předvídat. Změna nemění celkovou povahu veřejné zakázky. Chyba projektu.

Jde o práce, jejichž rozsah vyplynul v rámci provádění stavby a skutečností zjištěných při provádění.

Dopočet kabeláže - po vytyčení tras multikanálů, kabelovodů a podzemních kolektorů došlo k úpravě délek venkovních rozvodů za součinnosti projektanta elektro a specialisty elektro Geosan Group.

Dopočítání trasy kabelovodu - od stávajícího podzemního kolektoru do budovy DZS proběhla změna trasy kabelovodu doplněná kabelovou komorou. Z prostorových důvodů nebylo možno provést dle stávající PD.

Kabelovod pod Energocentrem - změna kabelovodu pod částí budovy SO.02 do zemního kolektoru SO.03 doplněná o systémové desky (izolovaný vstup kabelů). Z prostorových důvodů nebylo možno provést instalaci projektované kabeláže a bylo nutné dopočítat chybějící materiály.

Změna kabelových komor - změna počtu a typu kabelových komor. Nově uvažované kabelové komory jsou včetně odjímatelných poklopů.

<b>3 Vliv na dopracování projektové dokumentace:</b>	<input type="checkbox"/> ANO	<input checked="" type="checkbox"/> NE
--	------------------------------	--

<b>4 Dopad do smluvních termínů:</b>	<input type="checkbox"/> ANO <small>(uvést návrh prodloužení lhůty smluvního termínu)</small>	<input checked="" type="checkbox"/> NE
--------------------------------------	--	--

<b>5 Náklady:</b>	Cena méněprací (odpočet):	-	-2 338 524,02 Kč	bez DPH
	Cena víceprací (přípočet):	+	2 976 186,44 Kč	bez DPH
	<b>Výsledná ceny změny:</b>		<b>637 662,42 Kč</b>	bez DPH

**6 Schválil:**

za zhotovitele:	za TDS:	za TDS - specialistu:	za AD:	za uživatele:	za objednatele:
<i>ING. LUKÁŠ DHA</i>	<i>ING. LUKÁŠ DHA</i>		<i>ING. PETR KRUPÍČKA</i>		<i>P. KOTIK</i>

GEOSAN GROUP a.s.	SP + ERV + RSTAV	SP + ERV + RSTAV	KARLÍNBLK, s.r.o.	ON Jičín a.s.	Královéhradecký kraj
-------------------	------------------	------------------	-------------------	---------------	----------------------

# SOUPIS PRACÍ

Stavba:

ON Jičín - Nahradní zdroj elektrické energie - novostavba Jičín

Objekt:

## SO.04.01 - VENKOVNÍ KABELOVÉ ROZVODY VČETNĚ ŠACHET

### Dopočet kabeláže

Zadávatel:

Uchazeč:

GEOSAN GROUP a. s., U Průhonu 1516/2, 170 00 Praha 7

Datum:

Projektant:

Zpracovatel:

PO	Typ	Kód	Popis	MJ	Množství	J. cena [CZK]	Cena celkem [CZK]	Cenová soustava
----	-----	-----	-------	----	----------	---------------	-------------------	-----------------

### Náklady soupisu celkem

120 933,19

D		D1	Materiály	89 365,37				
1	M	Pol189A	Kabel silový CYKY J -4x10	m	50,000	154,44	7 722,00	cena obvyklá
2	M	Pol197	Kabel silový CYKY J -4x16	m	10,000	226,82	2 268,20	
3	M	Pol198	Kabel silový CYKY J -4x25	m	-258,000	356,63	-92 010,54	
4	M	Pol192A	Kabel silový CYKY J-4x50	m	0,000	779,36	0,00	cena obvyklá
5	M	Pol193A	Kabel silový CYKY J-4x70	m	370,000	1 081,46	400 140,20	cena obvyklá
6	M	Pol194A	Kabel silový CYKY J-4x95	m	5,000	1 598,22	7 991,10	cena obvyklá
7	M	Pol195	Kabel silový bezpečnostní CXXH - R(J) 4x120	m	-320,000	2 263,67	-724 374,40	
8	M	Pol196A	Kabel silový CYKY J-4x150 SM	m	200,000	2 433,72	486 744,00	cena obvyklá
29	M	Pol215	Pomocný materiál	%	1,000	884,81	884,81	

D		D2	Montáže	26 916,54				
32	K	Pol152	Instalace silové kabeláže	h	377,000	472,22	178 026,94	
33	K	Pol153	Instalace bezpečnostní kabeláže	h	-320,000	472,22	-151 110,40	

D		VRN	Vedlejší rozpočtové náklady	4 651,28				
D		VRN1	Průzkumné, geodetické a projekové práce	581,41				
38	K	013254000	Dokumentace skutečného provedení stavby	%	0,500	1 162,82	581,41	
D		VRN3	Zařízení staveniště	581,41				
39	K	030001000	Zařízení staveniště	%	0,500	1 162,82	581,41	
D		VRN6	Územní vlivy	2 325,64				
40	K	060001000	Územní vlivy	%	2,000	1 162,82	2 325,64	
D		VRN8	Přesun stavebních kapacit	1 162,82				
41	K	081002000	Doprava zaměstnanců	%	1,000	1 162,82	1 162,82	

Dopočet rozdílu při záměně bezpečnostních kabelů za CYKY-J							
Pol. do PD	Kabel dle PD	MJ	Množství	kabel Náhrada	celkové množství	rozdil	Pol. změny
Pol185	Kabel silový bezpečnostní CXXH - R(J) 4x10	m	280,000	CYKY-J 4 X 10	330	50,000	Pol189A
Pol190	Kabel silový bezpečnostní CXXH - R(J) 4x16	m	270,000	CYKY-J 4 X 16	280	10,000	Pol197
Pol191	Kabel silový bezpečnostní CXXH - R(J) 4x25	m	90,000	CYKY-J 4 X 25	162	-258,000	Pol198
Pol191	Kabel silový bezpečnostní CXXH - R(J) 4x25	m	330,000	CYKY-J 4 X 16	0		
Pol192	Kabel silový bezpečnostní CXXH - R(J) 4x50	m	250,000	CYKY-J 4 X 50	250	0,000	Pol192A
Pol193	Kabel silový bezpečnostní CXXH - R(J) 4x70	m	220,000	CYKY-J 4 X 70	590	370,000	Pol193A
Pol194	Kabel silový bezpečnostní CXXH - R(J) 4x95	m	180,000	CYKY-J 4 X 95	185	5,000	Pol194A
Pol195	Kabel silový bezpečnostní CXXH - R(J) 4x120	m	320,000	CYKY-J 4 X 70	0	-320,000	Pol195
Pol196	Kabel silový bezpečnostní CXXH - R(J) 4x150	m	1 200,000	CYKY-J 4x150 SM	1400	200,000	Pol196A

## SOUPIS PRACÍ

Stavba:

ON Jičín - Náhradní zdroj elektrické energie - nemocnice Jičín

Objekt:

### SO.04.01 - VENKOVNÍ KABELOVÉ ROZVODY VČETNÉ ŠACHET

Dopočet trasy kabelovodu

Datum:

Zadavatel:

Projektant:

Uchazeč: GEOSAN GROUP a. s., U Průhonu 1516/2, 170 00 Praha 7

Zpracovatel:

PČ	Typ	Kód	Popis	MJ	Množství	J.cena [CZK]	Cena celkem [CZK]	Cenná soustava
----	-----	-----	-------	----	----------	--------------	-------------------	----------------

#### Náklady soupisu celkem

**32 869,60**

#### D D1

#### Materiály

**23 974,23**

26	M	Pol120	Kabelovod Multikanál	m	-8,000	2 251,10	-18 008,80	dle SOD
N	M		Kabelová šachta Multikanál s poklopem Sitei 800x800x1220	ks	1,000	34 327,50	34 327,50	cena obvyklá
N	M		adaptér kabelovodu	ks	2,000	3 622,50	7 245,00	cena obvyklá
27	M	Pol213	Chránička, trubka ohebná průměr 63	m	6,000	28,86	173,16	cena obvyklá
29	M	Pol215	Pomocný materiál	%	1,000	237,37	237,37	dle SOD

#### D D2

#### Montáže

**7 034,83**

30	K	Pol217	Zemní práce - hloubení rýh, obsyp, folie, zásyp, hutnění výkop 500mm x 1000mm	m	-8,000	876,57	-7 012,56	dle SOD
X	K	PolX	Instalace šachet kabelovodu	ks	1,000	12 750,11	12 750,11	dle SOD
34	K	Pol219	Instalace kabelovodu	m	-8,000	223,84	-1 790,72	dle SOD
N	K		instalace adaptéru kabelovodu	ks	2,000	500,00	1 000,00	
N	K		instalace chráničky	m	6,000	348,00	2 088,00	

#### D VRN

#### Vedlejší rozpočtové náklady

**1 860,54**

#### D VRN3

#### Zařízení staveniště

**620,18**

39	K	030001000	Zařízení staveniště	%	2,000	310,09	620,18	dle SOD
----	---	-----------	---------------------	---	-------	--------	--------	---------

#### D VRN6

#### Územní vlivy

**930,27**

40	K	060001000	Územní vlivy	%	3,000	310,09	930,27	dle SOD
----	---	-----------	--------------	---	-------	--------	--------	---------

#### D VRN8

#### Přesun stavebních kapacit

**310,09**

41	K	081002000	Doprava zaměstnanců	%	1,000	310,09	310,09	dle SOD
----	---	-----------	---------------------	---	-------	--------	--------	---------

# SOUPIS PRACÍ

Stránka

ON Jičín - Náhradní zdroj elektrické energie - nemovitosti Jičín

Objekt

## SO.02.01 - STAVEBNÍ ČÁST

Kabelovod pod energocentrem

Datum

14.11.2022

Zadavatel

Uchazeč

GEOSAN GROUP a. s., U Průhonu 1516/2, 170 00 Praha 7

Projektant

Zpracovatel

PČ	Typ	Kód	Popis	MJ	Množství	J.cena [CZK]	Cena celkem [CZK]	Cenná soustava
<b>Náklady soupisu celkem</b>							<b>992 335,42</b>	
D		HSV	Práce a dodávky HSV				27 504,18	
D		2	Zakládání				25 338,62	
21	K	273321411	Základy z betonu železového (bez výztuže) desky z betonu bez zvláštních nároků na prostředí tř. C 20/25	m3	-2,371	3 693,29	-8 756,79	dle SOD
			*kabelový kanál (13,485*2*0,15)+(0,55*2,25*0,15)			-4,231		
			*nové kabelové šachty (3,2*2,8*0,15)+(2,5*2,5*0,15)			1,860		
22	K	273351121	Bednění základů desek zřízení	m2	-0,780	507,24	-395,65	dle SOD
			kabelový kanál (1,6*0,92*12,635+11,035*0,71*0,3)*0,15			-4,080		
			*nové kabelové šachty (2*(3,2+2,8)*0,15)+(2*(2,5+2,5)*0,15)			3,300		
23	K	273351122	Bednění základů desek odstranění	m2	-0,780	137,91	-107,57	dle SOD
28	K	279113131	Základové zdi z tvárnice ztraceného bednění včetně výplně z betonu bez zvláštních nároků na vliv prostředí třídy C 16/20. tloušťky zdíva 150 mm	m2	-27,990	1 005,14	-28 133,87	dle SOD
			11,035+13,835-0,65*1,77+0,5*0,5*1			-27,990		
N	K	279113134	Základové zdi z tvárnice ztraceného bednění včetně výplně z betonu bez zvláštních nároků na vliv prostředí třídy C 16/20. tloušťky zdíva přes 250 do 300 mm	m2	24,000	2 030,00	48 720,00	CS ÚRS 2022 01*1,16
			*kabelová šachta 1* 2,5*4*1,5			15,000		
			*kabelová šachta 2* 1,8*4*1,25			9,000		
N	K	279361821	Výztuž základových zdí nosných betonářskou ocelí 10505	t	0,192	73 000,00	14 012,50	CS ÚRS 2022
			0,62*1,5*8*25,8/1000			0,192		
D		4	Vodorovné konstrukce				-953,43	
50	K	411351011	Bednění stropních konstrukcí - bez podpěrné konstrukce desek tloušťky stropní desky přes 5 do 25 cm zřízení	m2	-24,162	468,67	-11 324,00	dle SOD
			*kabelový kanál (13,485*1,7)+(0,55*2,25)			-24,162		
			Součet			-24,162		
51	K	411351012	Bednění stropních konstrukcí - bez podpěrné konstrukce desek tloušťky stropní desky přes 5 do 25 cm odstranění	m2	-24,162	143,76	-3 473,53	dle SOD
52	K	411354311	Podpěrná konstrukce stropů - desek, kleneb a skořepin výška podepření do 4 m tloušťka stropu přes 5 do 15 cm zřízení	m2	-24,162	189,34	-4 574,83	dle SOD
53	K	411354312	Podpěrná konstrukce stropů - desek, kleneb a skořepin výška podepření do 4 m tloušťka stropu přes 5 do 15 cm odstranění	m2	-24,162	54,58	-1 318,76	dle SOD
N	K	411354203	Bednění stropů ztracené z hřebených trapézových vln v 40 plech laský tl. 0,75 mm	m2	12,250	850,28	10 415,93	CS ÚRS 2022 01*1,16
			*kabelová šachta 1* 2,8*2,8			7,840		
			*kabelová šachta 2* 2,1*2,1			4,410		
N	K	894302125	Strop šachet C20/25	m3	2,450	3 804,80	9 321,76	CS ÚRS 2022 01*1,16
			*kabelová šachta 1+2 - vyrovnávací beton stropů 12,25*2			2,450		
D		99	Přesun hmot				3 118,99	
106	K	998011002	Přesun hmot pro budovy občanské výstavby, bydlení, výrobu a služby s nosnou svislou konstrukcí zděnou z cihel, tvárnice nebo kamene vodorovně dopravní vzdáleností do 100 m pro budovy výšky přes 6 do 12 m	t	6,932	449,97	3 118,99	dle SOD
D		PSV	Práce a dodávky PSV				-27 352,25	
D		711	Izolace proti vodě, vlhkosti a plynům				-27 352,25	
115	K	711193121	Izolace proti zemní vlhkosti ostatní těsnicí hmotou dvojsložkovou na bázi cementu na ploše vodorovné V	m2	-24,162	935,01	-22 591,71	dle SOD
			*kabelový kanál (13,485*1,7)+(0,55*2,25)			-24,162		
			Součet			-24,162		
116	K	711193131	Izolace proti zemní vlhkosti ostatní těsnicí hmotou dvojsložkovou na bázi cementu na ploše svislé S	m2	-3,990	993,45	-3 963,87	dle SOD
			*ZR tl. 15cm			-3,990		
			11,035+13,835-0,65*1,77+0,5*0,5*1			-27,990		

ZB 30, nové šachty  
Součet

24,000  
-3,990

117	K	99E711202	Přesun hmot pro izolace proti vodě, vlhkosti a plynům stanovený procentní sazbou (%) z ceny vodorovné dopravní vzdálenosti do 50 m v objektech výšky přes 6 do 12 m	%	3,000	-265,56	-786,67	dle SOD
-----	---	-----------	---	---	-------	---------	---------	---------

D		D1		Materiály		754 105,67		
B	M	Pol120	Kabelovod Multikanál	m	12,000	2 251,10	27 013,20	dle SOD
N	M		Kabelová chránička zemní průměr 110	m	81,000	65,00	5 265,00	cena obvyklá
X		PolX	pásek FeZn 30x4	kg	-10,000	82,88	-828,80	dle SOD
33	M	Pol145	Drátěný kabelový žlab 250x50mm	m	-20,000	206,40	-4 128,00	dle SOD
34	M	Pol146	Nosníky, kabelové výložníky	ks	-120,000	127,98	-15 357,60	dle SOD
N	M		Adaptér Multikanál 9WSDA	ks	6,000	3 622,50	21 735,00	
N	M	PolX	Systémová deska, izolovaný vstup kabelů z kolektorů nerezová pažnice HRD 9x6x100 FUFA/220/80 osa 160 (P- 5mm) + EPDM+54x manžeta AD Bettra 100-115/100-115+31x těsnění+23x zášlepka+54x spínací kroužek+54x těsnící kroužek kopoflex	ks	1,000	487 221,28	487 221,28	cena obvyklá
N	M	PolX	Systémová deska, izolovaný vstup kabelů do rozvodny SO.02 - nerezová pažnice HRD 1x(487x250)+1x(487x210)+6x200+2x100 FUFA/0/250, (P-5 mm) - atyp + 10x těsnění	ks	1,000	225 719,20	225 719,20	cena obvyklá
29	M	Pol215	Pomocný materiál	%	1,000	7 466,39	7 466,39	dle SOD

D		D2		Montáže		173 158,68		
34	K	Pol219	Instalace kabelovodu	m	12,000	223,84	2 686,08	dle SOD
42	K	Pol154	Montáž uzemnění, spojení	scubar	-1,000	3 100,00	-3 100,00	dle SOD
46	K	Pol158	Montáž nosných konstrukcí žlaby, trubky, závěsy, dřevěky	m	-20,000	729,87	-14 597,40	dle SOD
X	K	PolX	Instalace izolačních systémových desek	ks	64,000	2 830,00	181 120,00	dle SOD
N	K		Instalace kabelových chráničků	m	81,000	50,00	4 050,00	dle SOD
N	K		Instalace adaptéru Multikanálu	ks	6,000	500,00	3 000,00	dle SOD

D		VRN		Vedlejší rozpočtové náklady		64 919,14		
D		VRN1		Průzkumné geodetické a projektové práce		9 274,16		
38	K	013254000	Dokumentace skutečného provedení stavby	%	1,000	9 274,16	9 274,16	dle SOD
D		VRN3		Zařízení stavenišť		18 548,33		
39	K	030001000	Zařízení stavenišť	%	2,000	9 274,16	18 548,33	dle SOD
D		VRN6		Územní vlivy		27 822,49		
40	K	060001000	Územní vlivy	%	3,000	9 274,16	27 822,49	dle SOD
D		VRN8		Přesun stavebních kapacit		9 274,16		
41	K	081002000	Doprava zaměstnanců	%	1,000	9 274,16	9 274,16	dle SOD

# SOUPIS PRACÍ

Stavba:

ON Jičín - Náhradní zdroj elektrické energie - nemocnice Jičín

Objekt:

## SO.04.01 - VENKOVNÍ KABELOVÉ ROZVODY VČETNĚ ŠACHET

Změna kabelových komor

Datum:

Zadavatel:

Projektant:

Uchazeč:

GEOSAN GROUP a. s., U Průhonu 1516/2, 170 00 Praha 7

Zpracovatel:

PČ	Typ	Kód	Popis	MJ	Množství	J.cena [CZK]	Cena celkem [CZK]	Cenová soustava
----	-----	-----	-------	----	----------	--------------	-------------------	-----------------

### Náklady soupisu celkem

**-508 475,79**

#### D D1

#### Materiály

**-297 512,93**

26	M	Pol120	Kabelovod Multikanál	m	-50,000	2 251,10	-112 555,00	dle SOD
X	M	PolX	Kabelová šachta Multikanál s poklopem	ks	-15,000	54 542,16	-818 132,40	dle SOD
N	M		Kabelová komora ZEKAN XL 1920	ks	7,000	67 516,24	472 613,65	cena obvyklá
N	M		Poklop litina ZEKAN XL, třída D	ks	7,000	32 739,73	229 178,11	
X	M	PolX	Systémová deska, izolovaný vstup kabelů do budovy HSI 1x3	ks	-6,000	10 945,27	-65 671,62	dle SOD
29	M	Pol215	Pomocný materiál	%	1,000	-2 945,67	-2 945,67	dle SOD

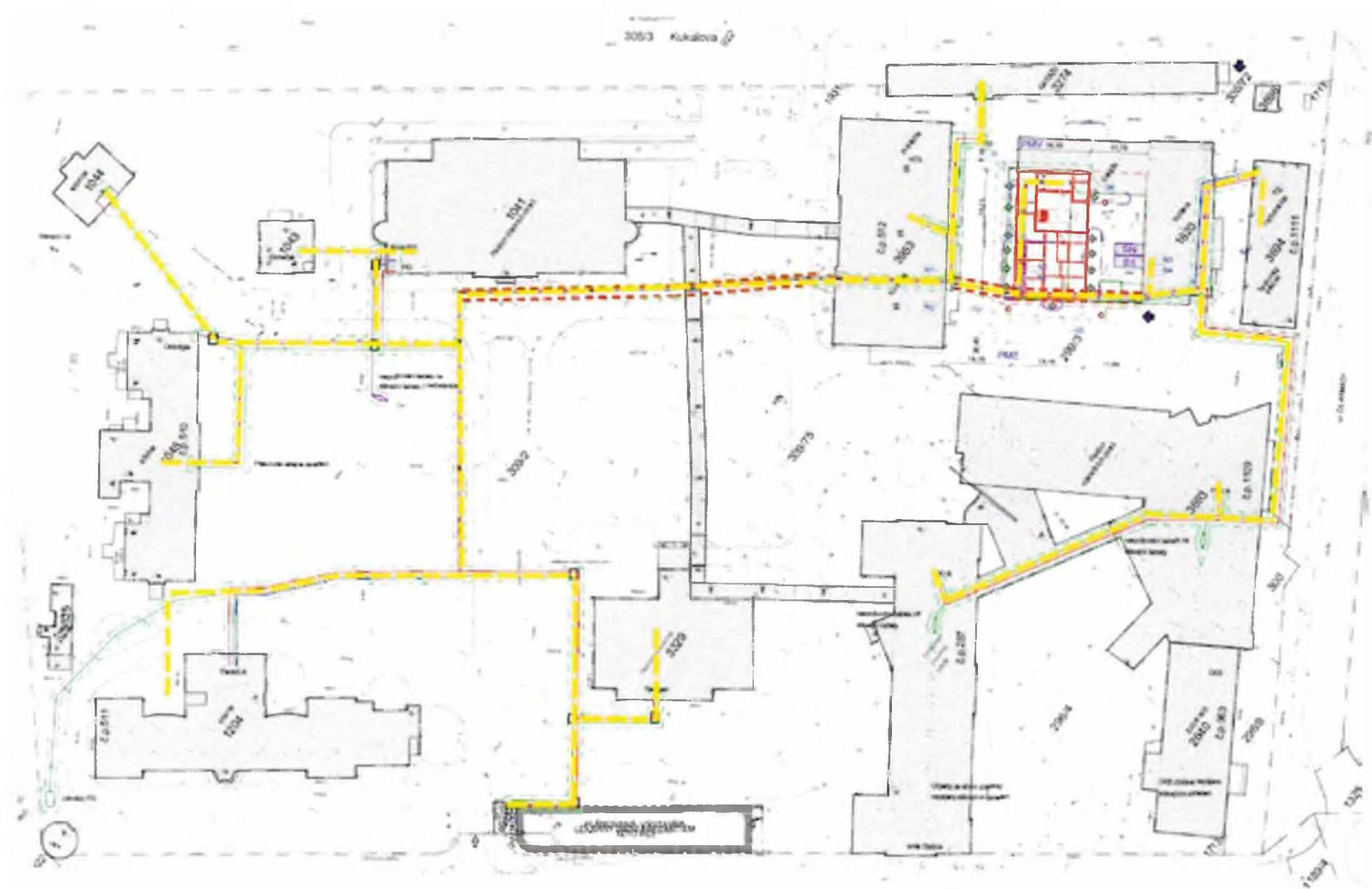
#### D D2

#### Montáže

**-210 962,86**

31	K	Pol218	Zemní práce - hloubení rýh, obsyp. folie, zásyp, hutnění výkop 1000mm x 1000mm	m	-50,000	1 145,39	-57 269,50	dle SOD
X	K	PolX	Instalace šachet kabelovodu	ks	-8,000	12 750,11	-102 000,88	dle SOD
			nátěr hrdla kabelové komory	ks	7,000	1 500,00	10 500,00	
X	K	PolX	Instalace izolačních systémových desek	ks	-6,000	8 500,08	-51 000,48	dle SOD
34	K	Pol219	Instalace kabelovodu	m	-50,000	223,84	-11 192,00	dle SOD

# Situace dopočet kabeláže

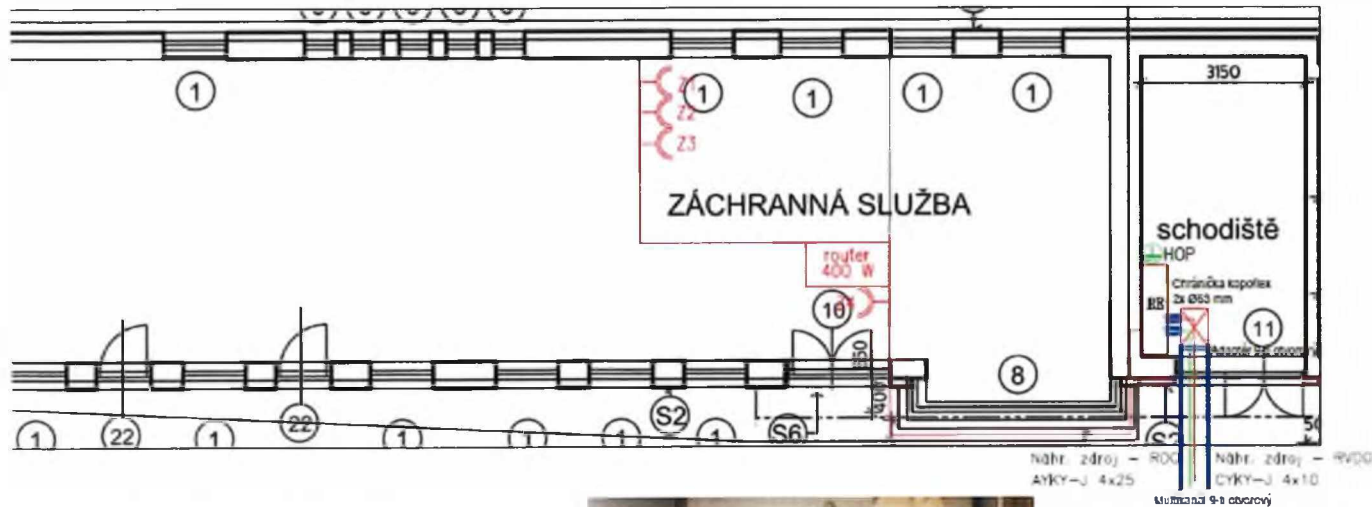








# Dopočet trasy kabelovodu



## Legenda

- Zk-zásuvka dvojnásobná (3x VDO pro PC, 1x pro router)
- HOP Hlavní ochranné spojení
- RE Stávající rozvaděč v objektu DZS
- Kabel AYKY-J 4x25 (nahr. zdroj, PDO)
- Kabel CYKY-J 4x10 (nahr. zdroj, RVDO)
- Kabel CXXH-R(J) 3x2,5
- Kabelová komora MONObox™ POLYVAULT (š 610 x v 470 x h 1220 mm) s víkem
- Adaptér 9-t otvorový
- Multikanál 9-t otvorový

Trasu kabelovodu vypádat směrem od objektu DZS



Rozvaděč RE vlevo od vstupních dveří

**Náhradní zdroj elektrické energie - nemocnice Jičín**

Oblastní nemocnice Jičín  
Bozovova 512, 506 43 Jičín, kraj Královéhradecký

**KARLÍNBLOK** a.s.  
Pomocná 623/1a  
Praha 8 - Karlín  
182 00  
www.karlilok.cz

**KARLÍNBLOK** a.s.  
Pomocná 623/1a  
Praha 8 - Karlín  
182 00  
www.karlilok.cz

**KARLÍNBLOK** a.s.  
Ing. Petr Knapík  
Ing. Petr Jan Žáček  
Ing. Vladimír Štěpánek  
Ing. Radim Mach  
Rostislav Šrám  
Ing. Robert Veselý

**19-042**

**DSP**

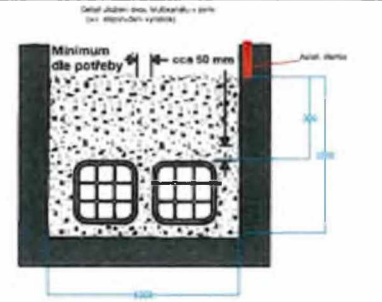
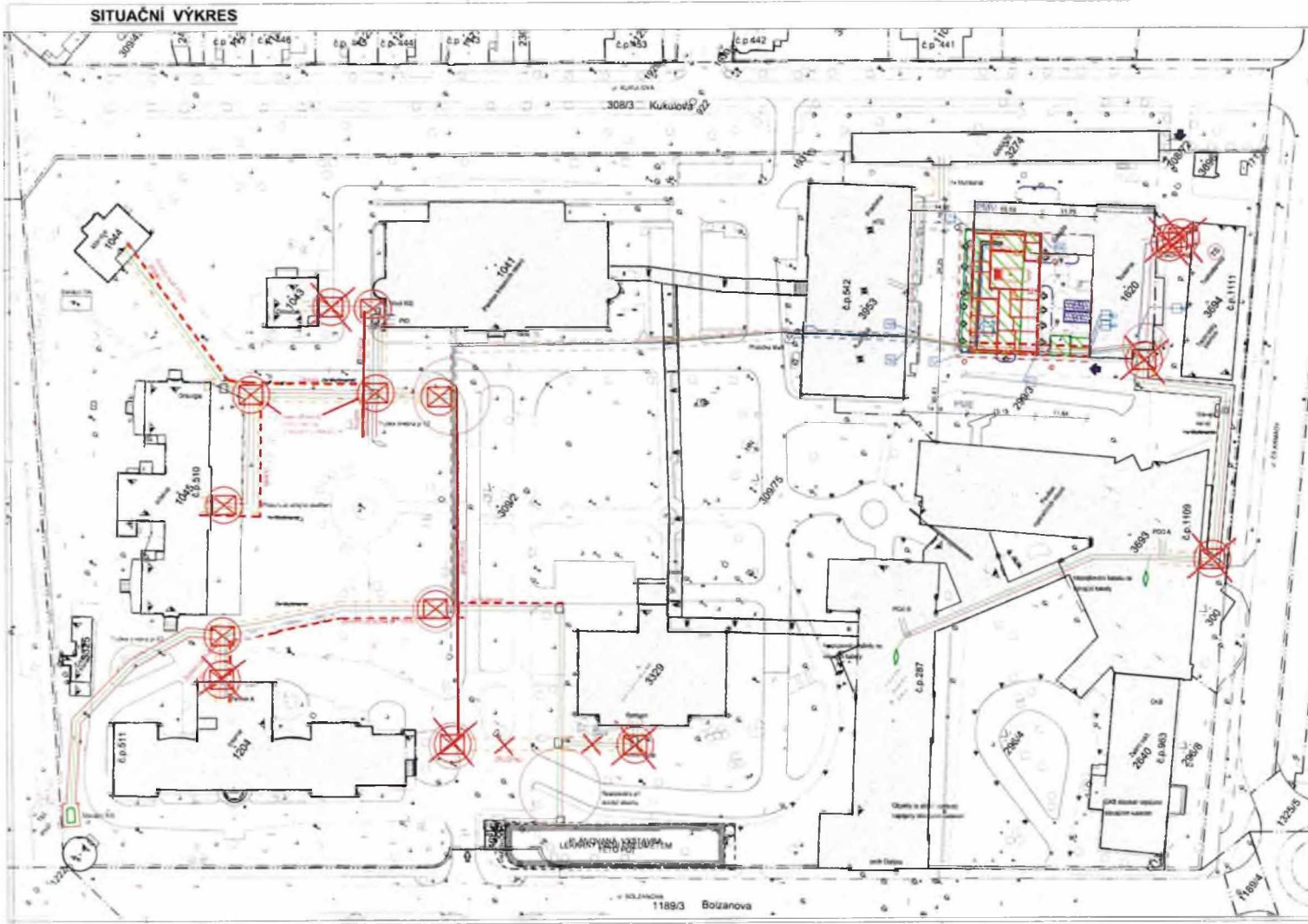
**OS** DOPRAVNÍ ZÁCHRANNÁ SLUŽBA

**080** ELEKTRONSTALACE **ENA**

**ÚPRAVY V OBJEKTU DZS**

05 080 ENA 1.7 00

# SITUAČNÍ VÝKRES



## LEGENDA Kabelových:

- Trasa elektrické kabeláže v 83 mm
- Multikanál - plastový kanálek s 3x 83 mm otvory, šířka 100 mm, hloubka 10 mm
- Multikanál - plastový kanálek s 3x 83 mm otvory, šířka 100 mm, hloubka 10 mm
- Kabelová komora (typ ZEKAN XL 1020 x 1680) - šířka 1020 mm, hloubka 1680 mm, výška 100 mm
- Kabelová komora (typ ZEKAN XL 1020 x 1680) - šířka 1020 mm, hloubka 1680 mm, výška 100 mm



## LEGENDA NOVÝCH SÍTÍ:

- PROJEKČNÍ ARESÁLOVÁ ŠPIČKA (MMAI/MZ)
- NOVÁ ARESÁLOVÁ OŠETŘOVACÍ KANALIZACE
- ROZVODNY 00
- ROZVODNY 00
- ROZVODNY 000
- PROJEKČNÍ NOVÉHO PAVLON A
- KABELOVÝ ŽLÁB
- KABELOVÁ KOMORA

## Izolační systémové desky:

- | Objekt    | Počet průchodků |
|-----------|-----------------|
| PIO       | 1 ks            |
| POO A     | 3 ks            |
| POO B     | 2 ks            |
| RTG       | 1 ks            |
| Pavlon A  | 6 ks            |
| Onkologie | 1 ks            |
| DZS       | 1 ks            |
| Kotelna   | 2 ks            |
| Rozvodna  | 1 ks            |
- 1 ks = sestava tří průchodků viz. obr.



**Náhradní zdroj elektrické energie - nemocnice Jičín**

Objekt: 1020 x 1680 mm

Šířka: 1020 mm

Hloubka: 1680 mm

Výška: 100 mm

**KARLÍNBLON**

KARLÍNBLON s.r.o.

Průmyslová zóna, 500 02 Jičín

TEL: 465 222 222

WWW.KARLINBLON.CZ

**KARLÍNBLON**

KARLÍNBLON s.r.o.

Průmyslová zóna, 500 02 Jičín

TEL: 465 222 222

WWW.KARLINBLON.CZ

**KARLÍNBLON**

KARLÍNBLON s.r.o.

Průmyslová zóna, 500 02 Jičín

TEL: 465 222 222

WWW.KARLINBLON.CZ

**KARLÍNBLON**

KARLÍNBLON s.r.o.

Průmyslová zóna, 500 02 Jičín

TEL: 465 222 222

WWW.KARLINBLON.CZ

**KARLÍNBLON**

KARLÍNBLON s.r.o.

Průmyslová zóna, 500 02 Jičín

TEL: 465 222 222

WWW.KARLINBLON.CZ

**KARLÍNBLON**

KARLÍNBLON s.r.o.

Průmyslová zóna, 500 02 Jičín

TEL: 465 222 222

WWW.KARLINBLON.CZ

**KARLÍNBLON**

KARLÍNBLON s.r.o.

Průmyslová zóna, 500 02 Jičín

TEL: 465 222 222

WWW.KARLINBLON.CZ

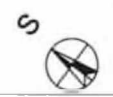
**KARLÍNBLON**

KARLÍNBLON s.r.o.

Průmyslová zóna, 500 02 Jičín

TEL: 465 222 222

WWW.KARLINBLON.CZ



# ZMĚNOVÝ LIST

032NZ

Změna uložení elektroinstalace ve stávajících objektech

<b>Stavba:</b>	Náhradní zdroj elektrické energie – nemocnice Jičín		
<b>Objekt:</b>	SO.05.01 - VNITŘNÍ ÚPRAVY ELEKTROROZVODŮ STÁVAJÍCÍCH OBJEKTŮ		
<b>Předkládá:</b>	Geosan Group a.s.	<b>Datum:</b>	27.06.2022

Odesláno / předáno:	Přílohy / počet listů		
poštou		1) Položkový rozpočet změny	1 listů
e-mailem	<input checked="" type="checkbox"/>	2) Projektové podklady	listů, výkresů
osobně		3) Fotodokumentace a ostatní přílohy	3 listů

**1 Technický popis změny:**

**1.1 Popis původního řešení:**  
Zavěšení elektrorozvodů na konzole umístěné nad stávající podhledy.

**1.2 Popis nového řešení:**  
Doplnění trasy o žlaby v místě kolizí se stávajícími rozvody.

**2 Zdůvodnění změny:**

Jedná se o změny, jejíž potřeba vznikla v důsledku okolností, které zhotovitel jednající s náležitou péčí nemohl předvídat. Změna nemění celkovou povahu veřejné zakázky.

Po rozkrytí podhledů bylo zjištěno, že vzhledem k prostorovému uspořádání stávajících rozvodů vedených v podhledech nelze nově vedené kabely NN ukotvit do PD, tj. na montážní nosníky kotvené do stěn v místě kolizí se stávajícími rozvody. Změna řeší návrh úpravy trasy kabelů do kabelových žlabů umístěných do volného prostoru mezi ostatními rozvody v podhledu.

<b>3 Vliv na dopracování projektové dokumentace:</b>	ANO	<input checked="" type="checkbox"/>	NE
--	-----	-------------------------------------	----

<b>4 Dopad do smluvních termínů:</b>	ANO <small>(uvést návrh prodloužení lhůty smluvního termínu)</small>	<input checked="" type="checkbox"/>	NE
--------------------------------------	---	-------------------------------------	----

<b>5 Náklady:</b>	Cena méněprací (odpočet):	-	-162 044,45 Kč	bez DPH
	Cena víceprací (přípočet):	+	397 608,94 Kč	bez DPH
	<b>Výsledná ceny změny:</b>		<b>235 564,49 Kč</b>	bez DPH

**6 Schválil:**

za zhotovitele:	za TDS:	za TDS - specialistu:	za AD:	za uživatele:	za objednatele:
	ING. TOMÁŠ PARDUBA		ING. PETR KRUPÍČKA	ING. JOSEF KUBÍČEK	P. KOTTL

**SOUPIS PRACÍ**

Objekt

071 070 - Náklady zhotovení elektroinstalací - novostavba objektu

Objekt

**SO.05.01 - VNITŘNÍ ÚPRAVY ELEKTROROZVODŮ STÁVAJÍCÍCH OBJEKTŮ**

Město

Číslo

Číslo dílu

Pracovní

Pracovní

Základní

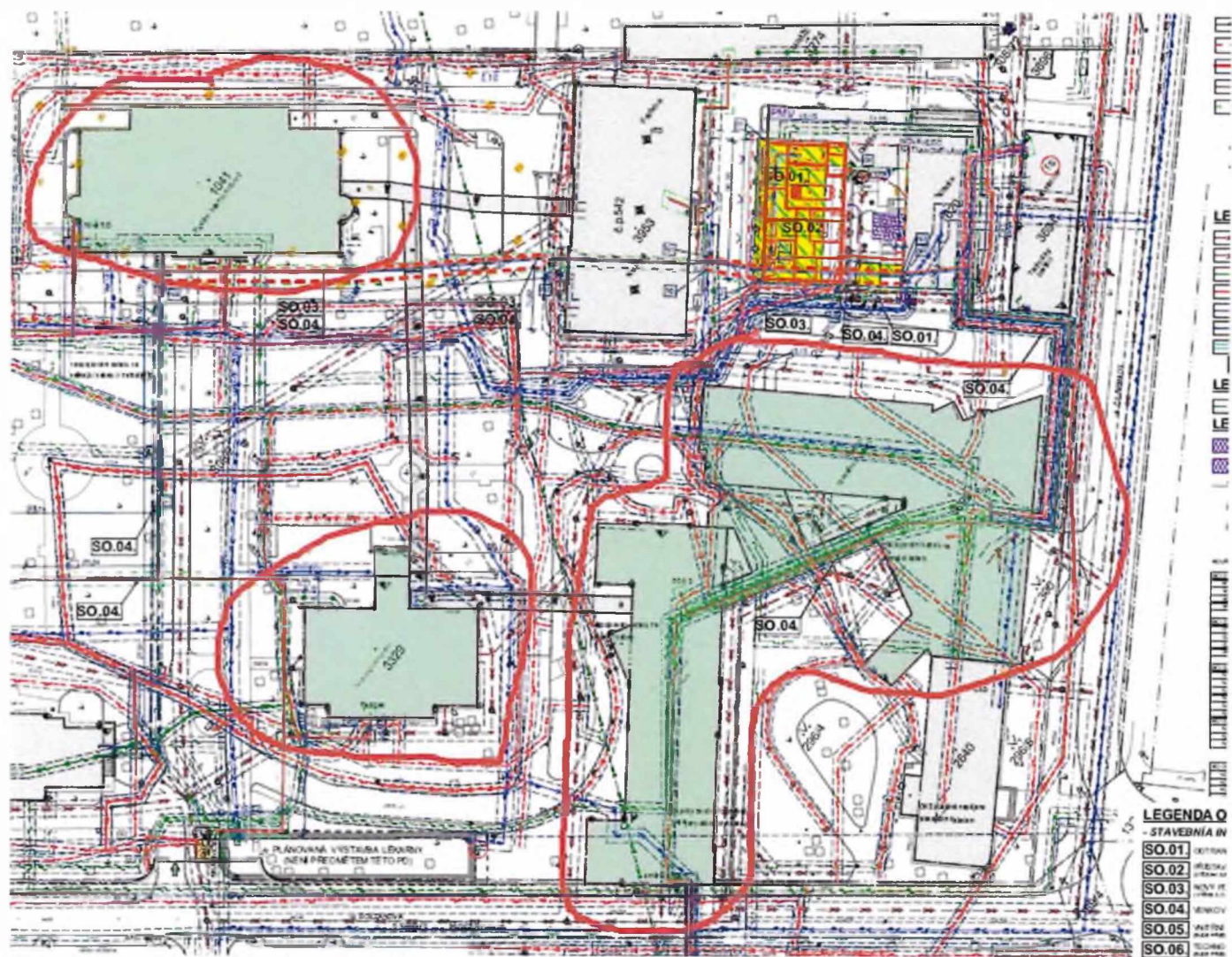
PC	Typ	Kód	Popis	MJ	Množství	J.cena [CZK]	Cena celkem [CZK]
<b>Náklady soupisu celkem</b>							<b>235 564,49</b>

D	D0	Materiály					-137 173,70		
D	D1	FOO A					-51 790,25		
N	M		Žlab MERKUR 50/50 "GZ" 2M	ks	35,000	168,75	5 906,25	Cena v čase a místě obvyklá	
X	M	PolX	Kabelová přichytka kovová	ks	-1 250,000	5,81	-7 262,50	dle SOD	
X	M	PolX	Montážní nosník kovový 40x300mm	ks	-200,000	252,17	-50 434,00	dle SOD	
D	D2	FOO B					-13 715,25		
N	M		Žlab MERKUR 100/50 "GZ" 2M	ks	35,000	198,30	6 940,50	Cena v čase a místě obvyklá	
X	M	PolX	Kabelová přichytka kovová	ks	-300,000	5,81	-1 743,00	dle SOD	
X	M	PolX	Montážní nosník kovový 40x300mm	ks	-75,000	252,17	-18 912,75	dle SOD	
D	D3	PIO					-30 193,10		
N	M		Žlab MERKUR 50/50 "GZ" 2M	ks	36,000	168,75	6 075,00	Cena v čase a místě obvyklá	
X	M	PolX	Kabelová přichytka kovová	ks	-600,000	5,81	-3 486,00	dle SOD	
X	M	PolX	Montážní nosník kovový 40x300mm	ks	-130,000	252,17	-32 782,10	dle SOD	
D	D4	RDG					-41 475,10		
N	M		Žlab MERKUR 100/50 "GZ" 2M	ks	30,000	198,30	5 949,00	Cena v čase a místě obvyklá	
X	M	PolX	Kabelová přichytka kovová	ks	-350,000	5,81	-2 033,50	dle SOD	
X	M	PolX	Montážní nosník kovový 40x300mm	ks	-180,000	252,17	-45 390,60	dle SOD	
D	D13	Montáže					344 044,64		
N	K	R	Montáž nosných konstrukcí žlabů, trubky, závěsy, držáky	m	70,000	729,87	51 090,90	dle SOD	FOO A
N	K	R	Příplatek k montáži nosných konstrukcí žlabů, trubky, závěsy, držáky v uzavřených a síťových prostorech	m	70,000	535,00	37 450,00	Cena v čase a místě obvyklá	FOO A
N	K	R	Montáž nosných konstrukcí žlabů, trubky, závěsy, držáky	m	70,000	729,87	51 090,90	dle SOD	FOO B
N	K	R	Příplatek k montáži nosných konstrukcí žlabů, trubky, závěsy, držáky v uzavřených a síťových prostorech	m	70,000	535,00	37 450,00	Cena v čase a místě obvyklá	FOO B
N	K	R	Montáž nosných konstrukcí žlabů, trubky, závěsy, držáky	m	72,000	729,87	52 550,64	dle SOD	PIO
N	K	R	Příplatek k montáži nosných konstrukcí žlabů, trubky, závěsy, držáky v uzavřených a síťových prostorech	m	72,000	535,00	38 520,00	Cena v čase a místě obvyklá	PIO
N	K	R	Montáž nosných konstrukcí žlabů, trubky, závěsy, držáky	m	60,000	729,87	43 792,20	dle SOD	RDG
N	K	R	Příplatek k montáži nosných konstrukcí žlabů, trubky, závěsy, držáky v uzavřených a síťových prostorech	m	60,000	535,00	32 100,00	Cena v čase a místě obvyklá	RDG
D	D14	Práce v HZS Papis					11 000,00		
160	K	Pol162	Práce v HZS	h	20,000	550,00	11 000,00	dle SOD	
D	VRN	Vedlejší rozpočtové náklady					17 693,55		
D	VRN6	Územní vlivy					10 893,55		
164	K	06000100	Územní vlivy	%	5,000	2 178,71	10 893,55	dle SOD	
D	VRN7	Provozní vlivy					6 800,00		
165	K	07100200	Provoz investora /felic osob	h	10,000	680,00	6 800,00	dle SOD	

-162 044,45  
397 608,94



Označení ZL032NZ v situaci



Dle projektu měl být umístěn profil na stěnu a pomocí třmenové příchytky uchycen kabel.

Toto nebylo možné viz foto



A proplétání se mezi VZT





A stav po odkrytí podhledu... původní kabeláž



A další stav ... umístění žlabu, nebo jeho zavěšení vedle, pod stávající vedení



<b>ZMĚNOVÝ LIST</b>	<b>Dopočet D+M Přeložka kanalizace</b>	<b>033NZ</b>
---------------------	--	--------------

<b>Stavba:</b>	Náhradní zdroj elektrické energie – nemocnice Jičín		
<b>Objekt:</b>	SO.04.02 - PŘELOŽKA KANALIZACE		
<b>Předkládá:</b>	Geosan Group a.s.	<b>Datum:</b>	31.08.2022

<b>Odesláno / předáno:</b>	<b>Přílohy / počet listů</b>		
poštou	<input type="checkbox"/>	1) Položkový rozpočet změny	3 listů
e-mailem	<input checked="" type="checkbox"/>	2) Projektové podklady	listů, výkresů
osobně	<input type="checkbox"/>	3) Fotodokumentace a ostatní přílohy	1 listů

**1 Technický popis změny:**

**1.1 Popis původního řešení:**  
Realizace dle PD a VV.

**1.2 Popis nového řešení:**  
Doplnění položek z PD do výkazu výměr

**2 Zdůvodnění změny:**

Jedná se o změny, jejíž potřeba vznikla v důsledku okolností, které zhotovitel jednající s náležitou péčí nemohl předvidat. Změna nemění celkovou povahu veřejné zakázky. Chyba projektu.  
V rámci zahájení realizace na přeložce kanalizace u náhradního zdroje bylo zjištěno, že položky zakreslené v PD nejsou obsaženy ve výkazu výměr nebo neodpovídají PD. Položky byly doceněny a upraveny dle předložené PD.

<b>3 Vliv na dopracování projektové dokumentace:</b>	<input type="checkbox"/>	ANO	<input checked="" type="checkbox"/>	NE
--	--------------------------	-----	-------------------------------------	----

<b>4 Dopad do smluvních termínů:</b>	<input type="checkbox"/>	ANO <small>(uvést návrh prodloužení lhůty smluvního termínu)</small>	<input checked="" type="checkbox"/>	NE
--------------------------------------	--------------------------	---	-------------------------------------	----

<b>5 Náklady:</b>	Cena méněprací (odpočet):	-	-20 376,46 Kč	bez DPH
	Cena víceprací (přípočet):	+	426 574,99 Kč	bez DPH
	<b>Výsledná ceny změny:</b>		<b>406 198,53 Kč</b>	bez DPH

**6 Schválil:**

za zhotovitele:	za TDS:	za TDS - specialistu:	za AD:	za uživatele:	za objednatele:
<i>Lukáš Loučanský, DVO.</i>	<b>ING. LUKÁŠ OHA</b>		<b>ING. PETR KRVAPIČKA</b>		<b>P. KUTIK</b>

GEOSAN GROUP a.s.	SP + ERV + RSTAV	SP + ERV + RSTAV	KARLÍN BLOK, s.r.o.	ON Jičín a.s.	Královéhradecký kraj
-------------------	------------------	------------------	---------------------	---------------	----------------------



Stavba: Nemocnice Jičín  
 Objekt: SO.04.02 Přeložka kanalizace

Objednatel:  
 Zhotovitel:  
 Místo:

Zpracoval:  
 Datum:

PČ	Typ	Kód	Popis	MJ	Množství	J.cena [CZK]	Cena celkem [CZK]	Cenová soustava
----	-----	-----	-------	----	----------	--------------	-------------------	-----------------

**Náklady soupisu celkem**

**406 198,53**

D HSV Práce a dodávky HSV

**390 575,50**

D 1 Zemní práce

**245 633,00**

1	K	115101201	Čerpání vody na dopravní výšku do 10 m průměrný přítok do 500 l/min	hod	900,000	161,29	145 161,00	dle SOD
			(30*10)*3		900,000			
2	R	132254203	Hloubení zapažených rýh šířky přes 800 do 2 000 mm strojně s urovnáním dna do předepsaného profilu a spádu v hornině třídy těžitelnosti I skupiny 3 přes 50 do 100 m3	m3	43,177	744,50	32 145,28	dle SOD

dle příčného a podélného profilu

19,5\*0,8\*(1,58+1,45)/2+27,5\*0,8\*(1,35+0,9)/2 "S2-S3-svod

48,384

24\*0,8\*(1,58+1,41)/2 "S2-S1

28,704

(3,9+2\*3+4,9+3,8+1,2+1,7)\*0,8\*0,9"přípojky

15,480

3\*(2\*2\*0,25+2\*2\*0,5\*1,3) "rozšíření a prohloubení na šachty

10,800

2\*1,3\*1,3\*1,3"jáma na UV

4,394

Součet

107,762

SOD

64,585

Celkem

43,177

3	001	151101101	Zřízení příložného pažení a rozeprání stěn rýh hl do 2 m	m2	66,260	67,79	4 491,77	dle SOD
---	-----	-----------	--	----	--------	-------	----------	---------

2\*19,5\*(1,58+1,45)/2 "S2-S3-svod

59,085

2\*24\*(1,58+1,41)/2 "S2-S1

71,760

Součet

130,845

SOD

64,585

Celkem

66,260

4	001	151101111	Odstranění příložného pažení a rozeprání stěn rýh hl do 2 m	m2	66,260	15,54	1 029,68	dle SOD
N	001	162251102	Vodorovné přemístění přes 20 do 50 m výkopku/sypaniny z horniny třídy těžitelnosti I skupiny 1 až 3	m3	96,696	44,60	4 312,64	ÚRS 2022

19,5\*0,8\*(1,58+1,45)/2+27,5\*0,8\*(1,35+0,9)/2 "S2-S3-svod

48,384

2\*(2\*2\*0,25+2\*2\*0,5\*1,3) "rozšíření a prohloubení na šachty

7,200

Mezisoučet

55,584

55,584 -(19,5\*0,8\*0,42+27,5\*0,8\*0,36) "S2-S3-svod Z mezideponie na zásyp

41,112

Součet

96,696

5	R	162351104	Vodorovné přemístění výkopku nebo sypaniny po suchu na obvyklém dopravním prostředku, bez naložení výkopku, avšak se složením bez rozhrnutí z horniny třídy těžitelnosti I skupiny 1 až 3 na vzdálenost přes 500 do 1 000 m	m3	-64,585	101,80	-6 574,75	dle SOD
			SOD		64,585			

7	K	162751117	Vodorovné přemístění výkopku nebo sypaniny po suchu na obvyklém dopravním prostředku, bez naložení výkopku, avšak se složením bez rozhrnutí z horniny třídy těžitelnosti I skupiny 1 až 3 na vzdálenost přes 9 000 do 10 000 m	m3	44,510	350,63	15 606,54	dle SOD
---	---	-----------	--	----	--------	--------	-----------	---------

PČ	Typ	Kód	Popis	MJ	Množství	J.cena [CZK]	Cena celkem [CZK]	Cenová soustava
			29,278+8,572*obsyp+ lože		37,850			
			3*pi*1,2*1,2/4*1,5*šachty		5,089			
			2*pi*0,25*0,25*1 *UV		0,393			
			24*pi*0,25*0,25/4 *trubka 250		1,178			
			Součet		44,510			
8	K	162751119	Vodorovné přemístění výkopku nebo sypaniny po suchu na obvyklém dopravním prostředku, bez naložení výkopku, avšak se složením bez rozhrnutí z horniny třídy těžitelnosti I skupiny 1 až 3 na vzdálenost Příplatek k ceně za každých dalších i započatých 1 000 m	m3	267,060	5,84	1 559,63	dle SOD
	VV		44,51*6		267,060			
	VV		Součet		267,060			
N	001	167151111	Nakládání výkopku z hornin třídy těžitelnosti I skupiny 1 až 3 přes 100 m3	m3	141,206	35,06	4 950,68	dle SOD
			96,696+44,51		141,206			
N	K	171251201	Uložení sypaniny na svazky nebo mezisklady	m3	44,510	35,06	1 560,52	dle SOD
N	K	171201231	Příplatek za družení stavebního úpadu (ta) na úložné ploše (přířezová) rozměrů 44,51*1,8	t	80,118	292,19	23 409,68	dle SOD
6	R	175111101	Obsypání potrubí ručně sypaninou z vhodných hornin třídy těžitelnosti I a II, skupiny 1 až 4 nebo materiálem připraveným podél výkopu ve vzdálenosti do 3 m od jeho kraje pro jakoukoliv hloubku výkopu a míru zhutnění bez prohození	m3	13,386	655,68	8 776,67	dle SOD
			dle příčného a podélného profilu					
			19,5*0,8*0,42+27,5*0,8*0,36*1,1 "S2-S3-svod		15,264			
			24*0,8*0,48*1,1 "S2-S1		10,138			
			(3,9+2*3+4,9+3,8+1,2+1,7)*0,8*0,325*1,1*přípojky		6,149			
			Součet		31,551			
			SOD		18,165			
			Celkem		13,386			
7	R	174151101	Zásyp sypaninou z jakékoliv horniny strojně s uložení výkopku ve vrstvách se zhutněním jam, šachet, rýh nebo kolem objektů v těchto výkopávkách	m3	-1,333	245,44	-327,17	dle SOD
			107,762-44,51		63,252			
			SOD		64,585			
			Celkem		-1,333			
8	583	58337310	štěrkopisek frakce 0/4	t	21,418	445,00	9 530,83	dle SOD
			13,386*1,6		21,418			
<b>4</b>			<b>Vodorovné konstrukce</b>				<b>-12 065,48</b>	
9	R	451572111	Lože pod potrubí, stoky a drobné objekty v otevřeném výkopu z kameniva drobného těženého 0 až 4 mm	m3	-7,941	1 519,39	-12 065,48	dle SOD
			19,5*0,8*0,1+27,5*0,8*0,1 "S2-S3-svod		3,760			
			24*0,8*0,1 "S2-S1		1,920			
			(3,9+2*3+4,9+3,8+1,2+1,7)*0,8*0,1*přípojky		1,720			
			3*1,8*1,8*0,1 "pod šachty		0,972			
			2*1*1*0,1"pod UV		0,200			
			Součet		8,572			
			SOD		16,513			
			Celkem		-7,941			
<b>8</b>			<b>Trubní vedení</b>				<b>127 129,66</b>	
12	R	871275211	Kanalizační potrubí z tvrdého PVC v otevřeném výkopu ve sklonu do 20 %, hladkého plnostěnného jednovrstvého, tuhost třídy SN 4 DN 125	m	-4,400	320,24	-1 409,06	dle SOD
			Viz výkres SO.04, 1.2., 02 a 06					
			(23,40+1,7+3,9+3,8+4,9)*1,1		41,470			
			SOD		45,870			

PČ	Typ	Kód	Popis	MJ	Množství	J.cena [CZK]	Cena celkem [CZK]	Cenová soustava
Celkem					-4,400			
13	R	871373121	Montáž kanalizačního potrubí z plastů z tvrdého PVC těsněných gumovým kroužkem v otevřeném výkopu ve sklonu do 20 % DN 315	m	1,428	177,65	253,68	dle SOD
SOD					24,000			
Celkem					22,572			
14	286	28614125	Trubka kanalizační žebrovaná PP DN 250x600mm	m	3,828	959,56	3 673,20	dle SOD
24*1,1					26,400			
SOD					22,572			
Celkem					3,828			
N	K	894410101	Osazení betonových dílců pro kanalizační šachty DN 1000 šachtové dno výšky 600 mm	kus	3,000	3 259,60	9 778,80	ÚRS 2022*1,16
N	M	59224352	dno betonové šachty kanalizační jednolitě 100x63x25cm	kus	3,000	12 528,00	37 584,00	ÚRS 2022*1,16
N	K	894410211	Osazení betonových dílců pro kanalizační šachty DN 1000 skruž rovná výšky 250 mm	kus	1,000	1 206,40	1 206,40	ÚRS 2022*1,16
N	M	59224066	skruž betonová DN 1000x250 PS, 100x25x12cm	kus	1,000	1 763,20	1 763,20	ÚRS 2022*1,16
N	K	894410232	Osazení betonových dílců pro kanalizační šachty DN 1000 skruž přechodová (konus)	kus	2,000	2 006,80	4 013,60	ÚRS 2022*1,16
N	M	59224312	kónus šachetní betonový kapsové plastové stupadlo 100x62,5x58cm	kus	2,000	3 770,00	7 540,00	ÚRS 2022*1,16
N	K	894410302	Osazení betonových dílců pro kanalizační šachty DN 1000 deska zákrytová	kus	1,000	1 972,00	1 972,00	ÚRS 2022*1,16
N	M	59224315	deska betonová zákrytová pro kruhové šachty 100/62,5x16,5cm	kus	1,000	5 011,20	5 011,20	ÚRS 2022*1,16
N	K	895941302	Osazení vpusti uliční DN 450 z betonových dílců dno s kalištěm	kus	2,000	1 345,60	2 691,20	ÚRS 2022*1,16
N	M	59224495	vpust' uliční DN 450 kaliště nízké 450/240x50mm	kus	2,000	482,56	965,12	ÚRS 2022*1,16
N	K	895941312	Osazení vpusti uliční DN 450 z betonových dílců skruž horní 195 mm	kus	2,000	750,52	1 501,04	ÚRS 2022*1,16
N	M	59223856	skruž pro uliční vpust' horní betonová 450x195x50mm	kus	2,000	510,40	1 020,80	ÚRS 2022*1,16
N	K	895941331	Osazení vpusti uliční DN 450 z betonových dílců skruž průběžná s výtokem	kus	2,000	1 171,60	2 343,20	ÚRS 2022*1,16
N	M	59224489	vpust' uliční DN 450 skruž průběžná s odtokem 150mm 450/450x50mm	kus	2,000	758,64	1 517,28	ÚRS 2022*1,16
N	K	899104112	Osazení poklopů litinových nebo ocelových včetně rámu pro třídu zatížení D400, E600	kus	3,000	1 473,20	4 419,60	ÚRS 2022*1,16
N	M	28610587	Poklop šachtový litinový D 400 s ovětráním d 610 mm s litinovým rámem a betonovým prstencem systému	kus	3,000	5 115,60	15 346,80	ÚRS 2022*1,16
N	K	899204112	Osazení mříží litinových včetně rámu a košů na bahno pro třídu zatížení D400, E600	kus	2,000	1 635,60	3 271,20	ÚRS 2022*1,16
N	M	55242328	mříž D 400 - plochá, 600x600 4-stranný rám	kus	2,000	11 333,20	22 666,40	ÚRS 2022*1,16
D	998		Přesun hmot				29 878,32	
31	K	998276101	Přesun hmot pro trubní vedení hloubené z trub z plastických hmot nebo sklolaminátových pro vodovody nebo kanalizace v otevřeném výkopu dopravní vzdálenost do 15 m	t	12,977	1 192,14	15 469,97	dle SOD
32	K	998276125	Přesun hmot pro trubní vedení hloubené z trub z plastických hmot nebo sklolaminátových Příplatek k cenám za zvětšený přesun přes vymezenou největší dopravní vzdálenost přes 500 do 1000 m	t	12,977	1 110,33	14 408,35	dle SOD
D	VRN		Vedlejší rozpočtové náklady				15 623,03	
D	VRN3		Zařízení staveniště				11 717,27	
38	K	030001000	Zařízení staveniště	%	3,000	3 905,76	11 717,27	CS VLASTNÍ
D	VRN6		Územní vlivy				3 905,76	
39	K	060001000	Územní vlivy	%	1,000	3 905,76	3 905,76	CS VLASTNÍ



# ZMĚNOVÝ LIST

**034****Změna kabelu strukturované kabeláže**

Stavba:	Oblastní nemocnice Jičín – Novostavba pavilonu „A“ pro laboratoře a onkologii		
Objekt:	SO 01 Pavilon A		
Předkládá:	Geosan Group a.s.	Datum:	31.10.2022

<b>Odesláno / předáno:</b>		<b>Přílohy / počet listů</b>	
poštou	<input type="checkbox"/>	1) Položkový rozpočet změny	1 listů
e-mailem	<input checked="" type="checkbox"/>	2) Projektové podklady	listů, výkresů
osobně	<input type="checkbox"/>	3) Fotodokumentace a ostatní přílohy	3 listů

<b>1 Technický popis změny:</b>
<b>1.1 Popis původního řešení:</b> dle PD kabel bez požární odolnosti S/FTP 4x2x0,5 CAT.7 - Instalační kabel CAT.7, LSZH
<b>1.2 Popis nového řešení:</b> kabel strukturované kabeláže S/FTP 4x2x0,5 CAT.7 - Instalační kabel CAT.7, B2ca s1a d1 a1

<b>2 Zdůvodnění změny:</b>
Jedná se o změny, jejíž potřeba vznikla v důsledku okolností, které zhotovitel jednající s náležitou péčí nemohl předvídat. Změna nemění celkovou povahu veřejné zakázky. Chyba PD. Změna řeší záměnu s typu kabelu strukturované kabeláže v souladu dodatečnou informací č. 13 a opakovaném provedení výpočtu požárního zatížení prostor. Z tohoto ověření ze strany AD vyplývá požadavek na třídu reakce na oheň B2ca s1a d1 a1. Současně zhotovitel navrhuje zachovat vyšší třídu kabeláže, tj. cat. 7 z důvodu využití vyšší kapacity strukturované kabeláže v případě dalších nepředvídaných požadavků v budoucnu.

<b>3 Vliv na dopracování projektové dokumentace:</b>	<input type="checkbox"/>	<b>ANO</b>	<input checked="" type="checkbox"/>	<b>NE</b>
--	--------------------------	------------	-------------------------------------	-----------

<b>4 Dopad do smluvních termínů:</b>	<input type="checkbox"/>	<b>ANO</b> (uvést návrh prodloužení lhůty smluvního termínu)	<input checked="" type="checkbox"/>	<b>NE</b>
--------------------------------------	--------------------------	---	-------------------------------------	-----------

<b>5 Náklady:</b>	Cena méněprací (odpočet):	-	-1 046 500,00 Kč	bez DPH
	Cena víceprací (přípočet):	+	2 278 867,50 Kč	bez DPH
	<b>Výsledná ceny změny:</b>		<b>1 232 367,50 Kč</b>	bez DPH

<b>6 Schválil:</b>					
za zhotovitele:	za TDS:	za TDS - specialistu:	za AD:	za uživatele:	za objednatele:



GEOSAN GROUP a.s.	SP + ERV + RSTAV	SP + ERV + RSTAV	KANIA, a.s.	ON Jičín a.s.	Královéhradecký kraj
-------------------	------------------	------------------	-------------	---------------	----------------------

## SOUPIS PRACÍ

Stavba: STAVEBNÍ ÚPRAVY Č.P. 511 PRO LABORATOŘE A ONKOLOGII OBLASTNÍ NEMOCNICE JIČÍN A.S.

Objekt: SO 01 - PAVILON A

Soupis: D.1.4 - Technika prostředí staveb

Úroveň 4:  
**10 - SK**

Místo: Datum: 28.04.2021

Zadavatel: KRÁLOVÉHRADECKÝ KRAJ

Projektant: KANIA a.s. ,  
Špálova 80/9,

Uchazeč: GEOSAN GROUP a. s.

Zpracovatel:

PČ	Typ	Kód	Popis	MJ	Množství	J.cena [CZK]	Cena celkem [CZK]	Cenová soustava
----	-----	-----	-------	----	----------	--------------	-------------------	-----------------

### Náklady soupisu celkem

**1 232 367,50**

D		D2	Instalační materiál	1 232 367,50				
N	K		Instalační kabel S/FTP CAT.7 B2ca s1a d1 a1	m	91 000,000	25,04	2 278 867,50	
62	K	Pol329	S/FTP 4x2x0,5 CAT.7 - Instalační kabel CAT.7, LSZH, 500m cívka	m	-91 000,000	11,50	-1 046 500,00	CS VLASTNÍ

### Dotaz č. 3:

Ve výkazu výměr strukturované kabeláže položka č. 62 je uvedena kategorie kabelu CAT.7. Podle technické zprávy v části 2.2.5. rozvody, na straně č.13 se má jednat o kabel CAT. 6a. Zbývající komponenty jsou navrženy v kategorii CAT. 6a.

62	K	Pol329	S/FTP 4x2x0,5 CAT.7 - Instalační kabel CAT.7, LSZH. 500m cívka	m	91 000,000
----	---	--------	---	---	------------

Prosíme o opravu typu kabelu z CAT.7 na CAT.6a či zaslání upřesňující informace. V tomto množství se jedná se o významný rozdíl v ceně.

### Odpověď č. 3:

Vzhledem k množství kabeláže je správný typ kabelu CAT.6A a zároveň v provedení B2cas1d1.

Uvedený popis byl doplněn do položky č. 62, listu „10 - SK“, soupisu stavebních prací, dodávek a služeb s názvem: „15033-DPS-E.7\_VV\_REV\_210108.xlsx“.

Aktualizovaný soupis prací je přílohou této dodatečné informace.

# SOUPIS PRACÍ

Stavba:

STAVEBNÍ ÚPRAVY Č.P. 511 PRO LABORATOŘE A ONKOLOGII OBLASTNÍ NEMOCNICE JIČÍN A.S.

Objekt:

SO 01 - PAVILON A

Soupis:

D.1.4 - Technika prostředí staveb

Úroveň 4:

**10 - SK**

Místo:

Datum: 28.04.2021

Zadavatel:

KRÁLOVÉHRADECKÝ KRAJ

Projektant:

KANIA a.s. , Špálova  
80/9, Ostrava

Uchazeč:

GEOSAN GROUP a. s.

Zpracovatel:

PČ	Typ	Kód	Popis	MJ	Množství	J.cena [CZK]	Cena celkem [CZK]	Cenová soustava
----	-----	-----	-------	----	----------	--------------	-------------------	-----------------

## Náklady soupisu celkem

**4 696 638,20**

D D2

Instalační materiál

**3 004 043,00**

61	K	742121001	Montáž sdělovacího kabelu do 15 žil	m	91 610,000	13,50	1 236 735,00	CS VLASTNÍ
62	K	Pol329	S/FTP 4x2x0,5 CAT.7 - Instalační kabel CAT.7, LSZH, 500m cívka	m	91 000,000	11,50	1 046 500,00	CS VLASTNÍ



Váš dopis značky / Ze dne

Naše značka: ZL 34-221208

Číslo zakázky: 15033

Vyřizuje/ Tel.: Ing. Ondřej Fabián, [REDACTED]

Datum: 08.12.2022

**Geosan Group a.s.**

**U Nemocnice 430  
280 02 Kolín III**

**IČO: 281 69 522**

Doručováno elektronicky

## Vyjádření autorského dozoru ke změnovému listu č. 34

Dobrý den,

Viz níže posíláme vyjádření ke změnovému listu č. 34.

Zhotovitel stavby Geosan Group a.s., na základě zadávací projektové dokumentace zahájil práce na rozvodech strukturované kabeláže.

Z důvodu nejasnosti a změn v legislativě bylo zahájeno přezkoumání požadavků na druh kabelu SK hlavně z důvodu požární odolnosti.

Změna řeší záměnu typu kabelu strukturované kabeláže v souladu dodatečnou informací č. 13 a opakovaném provedení výpočtu požárního zatížení prostor. Z tohoto ověření ze strany AD vyplývá požadavek na třídu reakce na oheň B2cas1d0, P60-R. Současně zhotovitel navrhuje zachovat vyšší třídu kabeláže, tj. cat. 7 z důvodu využití vyšší kapacity strukturované kabeláže v případě dalších nepředvídaných požadavků v budoucnu.

Po dalším zjištění, že kabel s klasifikací B2cas1d0, P60-R změnou legislativy již není k dispozici na trhu byl schválen typ kabelu v klasifikaci **B2ca s1a d1 a1**.

Tento typ kabelu je možno umístit do stavby.

Po prostudování rozpočtu tohoto změnového listu konstatujeme, že položky a práce odpovídají položkám rozpočtu a stavba podle nich může být provedeny.

Vliv na termín: bez vlivu

Vliv na kvalitu: bez vlivu

Vliv na finance: vícepráce

AD Kania a.s. po prostudování předložených podkladů souhlasí s předloženým změnovým listem č. 34.

S pozdravem

.....  
Za autorský dozor stavby:

Ing. Ondřej Fabián

Kania a.s.

<b>ZMĚNOVÝ LIST</b> Záměna druhu silových kabelů	<b>035NZ</b>
---	--------------

<b>Stavba:</b>	Náhradní zdroj elektrické energie – nemocnice Jičín		
<b>Objekt:</b>	SO.04.01 - VENKOVNÍ KABELOVÉ ROZVODY VČETNĚ ŠACHET		
<b>Předkládá:</b>	Geosan Group a.s.	<b>Datum:</b>	10.11.2022

<b>Odesláno / předáno:</b>	<b>Přílohy / počet listů</b>		
poštou	<input type="checkbox"/>	1) Položkový rozpočet změny	1 listů
e-mailem	<input checked="" type="checkbox"/>	2) Projektové podklady	listů, výkresů
osobně	<input type="checkbox"/>	3) Fotodokumentace a ostatní přílohy	8 listů

**1 Technický popis změny:**

**1.1 Popis původního řešení:**  
Provedení dle PD

**1.2 Popis nového řešení:**  
Provedení dle PD, změna pouze v typu materiálu.

**2 Zdůvodnění změny:**

Dochází ke změně materiálu, kdy se jedná o srovnatelný druh materiálu, cena materiálu je nižší, ale kvalitativně vyšší. Nejedná se o podstatnou změnu závazku. Změna navržená AD z důvodu vývoje situace na trhu (UK).

Náhrada silových bezpečnostních kabelů CXXH v rozvodech VDO za kabely silové CYKY. Změna je z důvodu změny parametrů výrobce možnosti použití ve vlhkých prostorech. Z důvodu požární bezpečnosti není nutné použít kabely bezpečnostní.

Navržená změna přináší úsporu investičních prostředků. Navíc to zvýší dostupnost kabelů na trhu pro zhotovitele, která je dnes u kabelů s velkými průřezy velmi problematická.

<b>3 Vliv na dopracování projektové dokumentace:</b>	ANO	<input checked="" type="checkbox"/> NE
--	-----	--

<b>4 Dopad do smluvních termínů:</b>	ANO <small>(uvést návrh prodloužení lhůty smluvního termínu)</small>	<input checked="" type="checkbox"/> NE
--------------------------------------	---	--

<b>5 Náklady:</b>	Cena méněprací (odpočet):	-	-4 069 824,01 Kč	bez DPH
	Cena víceprací (přípočet):	+	3 895 174,00 Kč	bez DPH
	<b>Výsledná ceny změny:</b>		<b>-174 650,01 Kč</b>	bez DPH

**6 Schválil:**

za zhotovitele:	za TDS:	za TDS - specialistu:	za AD:	za uživatele:	za objednatele:
<i>[Signature]</i>	ING TOMAŠ PAZDERA		ING PETR KRUPICKA		P. KOTIŠ

# SOUPIS PRACÍ

Stavba:

ON Jičín - Náhradní zdroj elektrické energie - nemocnice Jičín

Objekt:

## SO.04.01 - VENKOVNÍ KABELOVÉ ROZVODY VČETNĚ ŠACHET

Místo:

Datum: 31.01.2022

Zadavatel:

Projektant:

Uchazeč:

GEOSAN GROUP a. s., U Průhonu 1516/2, 170 00 Praha 7

Zpracovatel:

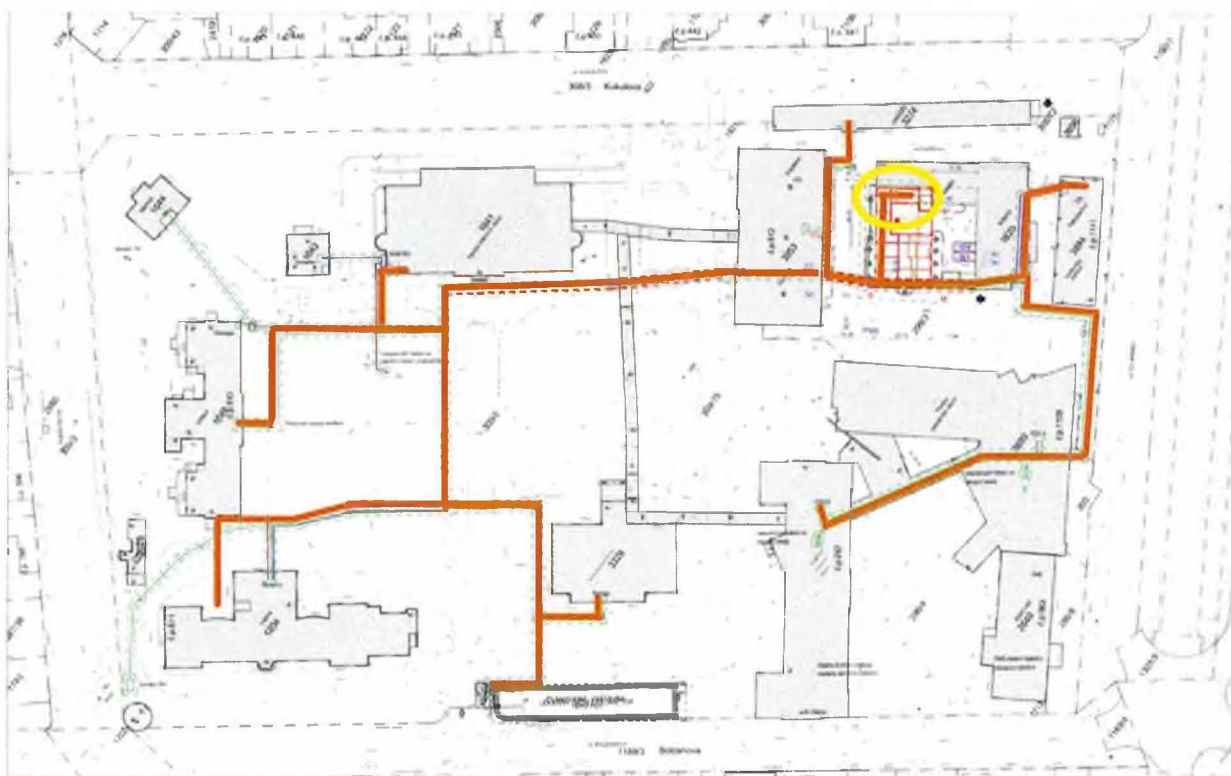
PČ	Typ	Kód	Popis	MJ	Množství	J. cena [CZK]	Cena celkem [CZK]	Cenná soustava
----	-----	-----	-------	----	----------	---------------	-------------------	----------------

### Náklady soupisu celkem

**-174 650,01**

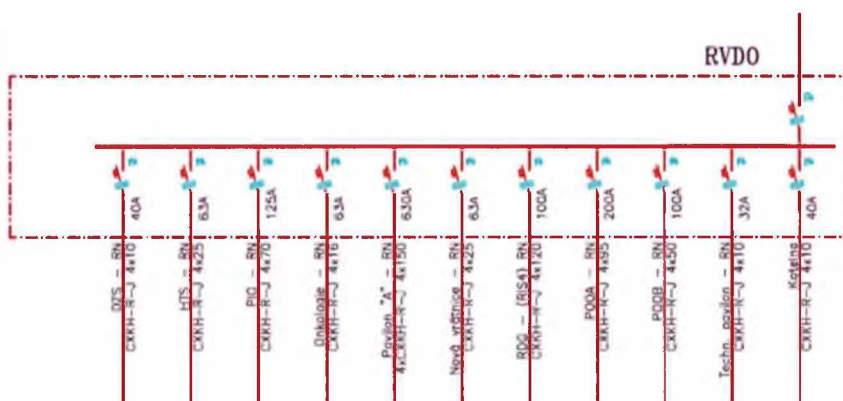
D	D1	Materiály							-174 650,01
1	M	Pol189	Kabel silový, bezpečnostní CXXH - R(J) 4x10	m	-280,000	187,54	52 511,20	dle SOD	
2	M	Pol190	Kabel silový, bezpečnostní CXXH - R(J) 4x16	m	-270,000	274,21	-74 036,70	dle SOD	
3	M	Pol191	Kabel silový, bezpečnostní CXXH - R(J) 4x25	m	-420,000	442,83	-185 988,60	dle SOD	
4	M	Pol192	Kabel silový, bezpečnostní CXXH - R(J) 4x50	m	-250,000	840,05	-210 012,50	dle SOD	
5	M	Pol193	Kabel silový, bezpečnostní CXXH - R(J) 4x70	m	-220,000	1 183,56	-260 383,20	dle SOD	
6	M	Pol194	Kabel silový, bezpečnostní CXXH - R(J) 4x95	m	-180,000	1 621,57	-291 882,60	dle SOD	
8	M	Pol196	Kabel silový, bezpečnostní CXXH - R(J) 4x150	m	-1 200,000	2 494,40	-2 993 280,00	dle SOD	
N	M	Pol189A	Kabel silový CYKY J -4x10	m	280,000	154,44	43 243,20	cena obvyklá	
10	M	Pol197	Kabel silový CYKY J -4x16	m	270,000	226,82	61 241,40	dle SOD	
11	M	Pol198	Kabel silový CYKY J -4x25	m	420,000	356,63	149 784,60	dle SOD	
N	M	Pol192A	Kabel silový CYKY J-4x50	m	250,000	779,36	194 840,00	cena obvyklá	
N	M	Pol193A	Kabel silový CYKY J-4x70	m	220,000	1 081,46	237 921,20	cena obvyklá	
N	M	Pol194A	Kabel silový CYKY J-4x95	m	180,000	1 598,22	287 679,60	cena obvyklá	
N	M	Pol196A	Kabel silový CYKY J-4x150 SM	m	1 200,000	2 433,72	2 920 464,00	cena obvyklá	
29	M	Pol215	Pomocný materiál	%	1,000	-1 729,21	-1 729,21		

Vyznačení areálových rozvodů bezpečnostních kabelů z rozvodny VDO umístěné v SO.02 a realizace VDO do jednotlivých pavilónů



Žlutě je označen rozvaděč VDO v SO.02

Blokové schéma RVDO a vývody do jednotlivých pavilónů



**From:** Petr Krupička  
**Sent:** Tuesday, December 6, 2022 1:19 PM  
**To:** [REDACTED]  
**Subject:** kabely

Dobrý den,

posílám katalogy kabelů, kde s názvem CXKH je starý katalog, kde je uvedeno použití pro pevný rozvod elektrické energie v obyčejném a vlhkém prostředí. V novém katalogu PRAFLASafe je uvedeno už jen obyčejné prostředí. Tedy kabel, který byl v projektu už po změně není vhodný do země v chráničce.

Proto ta změna.

S pozdravem

**Ing. Petr Krupička, MBA** | PLANCON Praha, s.r.o. | Projektový manažer | [REDACTED]

**Přílohy:**

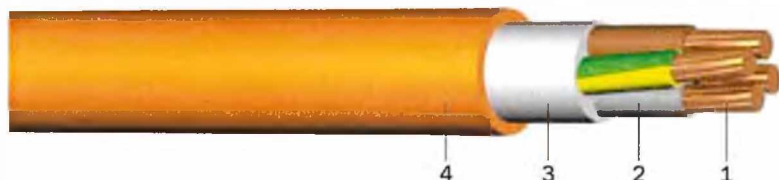
- 1\_CXKH\_R.pdf
- PRAFLaSafe\_X.pdf

## PRAFlaSafe® X

B2<sub>ca</sub> s1d1a1

Silové kabely s malým množstvím uvolněného tepla v případě požáru

### KONSTRUKCE



- 1 | Cu jádro (RE, RM, SM)
- 2 | Izolace (sesítěný PE), žíly jsou stočené do duše kabelu
- 3 | Obal (extrudovaný FRNC obal)
- 4 | Plášť (FRNC polymer oranžový)

### POUŽITÍ

Kabely jsou určeny pro pevný rozvod elektrické energie v obyčejném prostředí v hotelích, nemocnicích, v metru, na letištích atd., k ochraně lidí a technického vybavení budov v případě požáru tam, kde není požadavek na zachování funkčnosti celé kabelové instalace při požáru. Kabel v případě požáru uvolňuje malé množství tepla a kouře. Kabely nejsou odolné vůči UV záření.

### TECHNICKÁ DATA

- Technická specifikace:**  
TP PRAKAB 02/99
- Jmenovité napětí:**  
0,6/1 kV
- Zkušební napětí:**  
4 kV/50 Hz
- Rozsah teplot:**  
při pokládce: min. -5 °C  
okolí při provozu: -40 °C až +60 °C  
vodiče: max. +90 °C  
při zkratu: max. +250 °C/5 sec
- Poloměr ohybu (min.):**  
6 x Ø kabelu při Ø kabelu < 20 mm  
12 x Ø kabelu při Ø kabelu 20 mm až 40 mm  
15 x Ø kabelu při Ø kabelu > 40 mm
- Značení žil:**  
ČSN 33 0166 ed. 2, ČSN EN 50334
- Požární charakteristika:**  
samozhášivost:  
ČSN EN 60332-1-2  
korozivita plynů:  
ČSN EN 60754-2  
hustota dýmu:  
ČSN EN 61034-2  
hoření ve svazku:  
ČSN EN 60332-3-22  
třída reakce na oheň:  
ČSN EN 13501-6
- Certifikát:**  
EZÚ ČR, TSÚS Slovensko

Počet žil x průřez jádra [mm <sup>2</sup> ]	Maximální odpor jádra [Ω/km]	Proudová zatížitelnost na vzduchu [A]	Informativní průměr kabelu [mm]	Informativní hmotnost [kg/km]	Obvyklé balení [m]
<b>PRAFlaSafe® X</b>					
2 x 1,5 RE	12,531	28	9,8	145	B 1000
3 x 1,5 RE	12,531	24	10,2	165	B 1000
4 x 1,5 RE	12,531	24	11,0	190	B 1000
5 x 1,5 RE	12,531	16	11,9	215	B 1000
7 x 1,5 RE	12,531	15,5	12,9	265	B 1000
12 x 1,5 RE	12,531	12,5	16,3	395	B 500
19 x 1,5 RE	12,531	10,5	19,0	555	B 500
24 x 1,5 RE	12,531	9,5	22,8	745	B 500
37 x 1,5 RE	12,531	8,5	25,7	1020	B 500
48 x 1,5 RE	12,531	7,5	29,3	1280	B 500

**PRAFlaSafe® X**B2<sub>ca</sub> s1d1a1

Počet žil x průřez jádra [mm <sup>2</sup> ]	Maximální odpor jádra [Ω/km]	Proudová zatížitelnost na vzduchu [A]	Informativní průměr kabelu [mm]	Informativní hmotnost [kg/km]	Obvyklé balení [m]
<b>PRAFlaSafe® X</b>					
2 x 2,5 RE	7,520	37	10,6	180	B 1000
3 x 2,5 RE	7,520	32	11,1	205	B 1000
4 x 2,5 RE	7,520	32	12,0	240	B 1000
5 x 2,5 RE	7,520	22	13,1	280	B 1000
7 x 2,5 RE	7,520	20,5	14,1	350	B 1000
12 x 2,5 RE	7,520	17,5	18,1	535	B 500
19 x 2,5 RE	7,520	14	21,6	805	B 500
24 x 2,5 RE	7,520	12,5	25,1	1010	B 500
37 x 2,5 RE	7,520	11,5	28,7	1420	B 500
48 x 2,5 RE	7,520	10	33,0	1820	B 500
2 x 4 RE	4,700	49	12,5	255	B 1000
3 x 4 RE	4,700	42	13,2	300	B 1000
4 x 4 RE	4,700	42	14,3	350	B 1000
5 x 4 RE	4,700	28	15,4	415	B 1000
7 x 4 RE	4,700	27	16,6	510	B 1000
12 x 4 RE	4,700	22	22,4	850	B 500
1 x 6 RE	3,133	72	8,7	135	B 1000
2 x 6 RE	3,133	62	13,5	315	B 1000
3 x 6 RE	3,133	53	14,2	370	B 1000
4 x 6 RE	3,133	53	15,4	445	B 1000
5 x 6 RE	3,133	36	16,7	530	B 1000
1 x 10 RE	1,880	99	9,5	175	B 1000
2 x 10 RE	1,880	85	15,0	420	B 1000
3 x 10 RE	1,880	74	15,8	505	B 1000
4 x 10 RE	1,880	74	17,3	610	B 1000
5 x 10 RE	1,880	49	19,0	740	B 500
1 x 16 RE	1,175	131	10,3	235	B 1000
2 x 16 RE	1,175	113	16,8	565	B 500
3 x 16 RE	1,175	98	18,0	700	B 500
4 x 16 RE	1,175	98	20,3	905	B 500
5 x 16 RE	1,175	65	22,2	1090	B 500
1 x 25 RM	0,752	177	12,5	345	B 1000
3 x 25 RM	0,752	133	23,8	1180	B 500
3 x 25 RE + 16 RE	0,752/1,175	133	24,0	1250	B 500
3 x 25 RM + 16 RE	0,752/1,175	133	25,9	1350	B 500
4 x 25 RM	0,752	133	25,9	1440	B 500
5 x 25 RM	0,752	90	28,4	1730	B 500
1 x 35 RM	0,537	217	13,5	435	B 1000
2 x 35 RM	0,537	186	24,0	1190	B 500
3 x 35 RM	0,537	162	25,4	1470	B 500
3 x 35 RM + 16 RE	0,537/1,175	162	27,8	1650	B 500
3 x 35 RM + 25 RM	0,537/0,752	162	27,8	1730	B 500



## PRAFlaSafe® X

B<sub>ca</sub> s1d1a1

Počet žil x průřez jádra [mm <sup>2</sup> ]	Maximální odpor jádra [Ω/km]	Proudová zatížitelnost na vzduchu [A]	Informativní průměr kabelu [mm]	Informativní hmotnost [kg/km]	Obvyklé balení [m]
<b>PRAFlaSafe® X</b>					
4 x 35 SM	0,537	162	25,1	1820	B 500
5 x 35 RM	0,537	109	30,7	2200	B 500
1 x 50 RM	0,387	265	15,2	585	B 1000
3 x 50 RM	0,387	197	29,8	2030	B 500
3 x 50 SM + 25 RM	0,387/0,752	197	28,1	2230	B 500
3 x 50 SM + 35 RM	0,387/0,537	197	28,1	2330	B 500
4 x 50 SM	0,387	197	28,1	2490	B 500
5 x 50 SM	0,387	133	30,3	3020	B 500
1 x 70 RM	0,268	336	16,8	765	B 1000
3 x 70 RM	0,268	250	32,3	2720	B 500
3 x 70 SM + 35 RM	0,268/0,537	250	32,7	3080	B 500
3 x 70 SM + 50 RM	0,268/0,387	250	32,7	3250	B 500
4 x 70 SM	0,268	250	32,7	3530	B 500
5 x 70 SM	0,268	180	34,9	4060	B 500
1 x 95 RM	0,198	415	19,1	1010	B 1000
3 x 95 SM	0,198	308	30,8	3790	B 500
3 x 95 SM + 50 RM	0,198/0,387	308	36,6	4180	B 500
4 x 95 SM	0,198	308	36,6	4660	B 500
5 x 95 SM	0,198	215	39,0	5480	B 500
1 x 120 RM	0,157	485	21,3	1290	B 1000
3 x 120 SM	0,157	359	33,9	4650	B 500
3 x 120 SM + 50 SM	0,157/0,387	359	40,3	4970	B 500
3 x 120 SM + 70 RM	0,157/0,268	359	40,3	5170	B 500
4 x 120 SM	0,157	359	40,3	5690	B 500
5 x 120 SM	0,157	247	42,6	6740	B 500
1 x 150 RM	0,124	557	22,9	1480	B 500
3 x 150 SM	0,124	412	37,8	5460	B 500
3 x 150 SM + 70 RM	0,124/0,268	412	44,6	6280	B 500
4 x 150 SM	0,124	412	44,6	7130	B 500
5 x 150 SM	0,124	279	47,2	8400	B 500
1 x 185 RM	0,102	646	25,0	1800	B 500
3 x 185 SM	0,102	475	41,9	6840	B 500
3 x 185 SM + 95 SM	0,102/0,198	475	49,6	7880	B 500
4 x 185 SM	0,102	475	49,6	8830	B 500
5 x 185 SM	0,102	321	52,6	10470	B 500
1 x 240 RM	0,078	774	27,5	2900	B 500
3 x 240 SM	0,078	564	46,5	8660	B 500
3 x 240 SM + 120 SM	0,078/0,157	564	55,6	9990	B 500
4 x 240 SM	0,078	564	55,6	11260	B 500
5 x 240 SM	0,078	380	58,4	13460	B 500

Technické změny vyhrazeny. Číselné údaje jsou bez záruky.

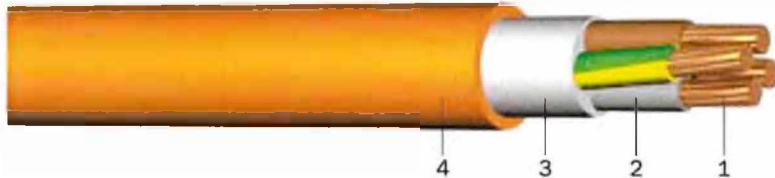


# PRAFlaSafe® X

B2<sub>ca</sub> s1d1a1

Silové kabely s malým množstvím uvolněného tepla v případě požáru

## KONSTRUKCE



- 1 | Cu jádro (RE, RM, SM)
- 2 | Izolace (sesíťený PE), žíly jsou stočené do duše kabelu
- 3 | Obal (extrudovaný FRNC obal)
- 4 | Plášť (FRNC polymer oranžový)

## POUŽITÍ

Kabely jsou určeny pro pevný rozvod elektrické energie v obyčejném prostředí v hotelích, nemocnicích, v metru, na letištích atd., k ochraně lidí a technického vybavení budov v případě požáru tam, kde není požadavek na zachování funkčnosti celé kabelové instalace při požáru. Kabel v případě požáru uvolňuje malé množství tepla a kouře. Kabely nejsou odolné vůči UV záření.

## TECHNICKÁ DATA

- Technická specifikace:**  
TP PRAKAB 02/99
- Jmenovité napětí:**  
0,6/1 kV
- Zkušební napětí:**  
4 kV/50 Hz
- Rozsah teplot:**  
při pokládce: min. -5 °C  
okolí při provozu: -40 °C až +60 °C  
vodiče: max. +90 °C  
při zkratu: max. +250 °C/5 sec
- Poloměr ohybu (min.):**  
6 x Ø kabelu při Ø kabelu < 20 mm  
12 x Ø kabelu při Ø kabelu 20 mm až 40 mm  
15 x Ø kabelu při Ø kabelu > 40 mm
- Značení žil:**  
ČSN 33 0166 ed. 2, ČSN EN 50334
- Požární charakteristika:**  
samozhášivost:  
ČSN EN 60332-1-2  
korozivita plynů:  
ČSN EN 60754-2  
hustota dýmu:  
ČSN EN 61034-2  
hoření ve svazku:  
ČSN EN 60332-3-22  
třída reakce na oheň:  
ČSN EN 13501-6
- Certifikát:**  
EZÚ ČR, TSÚS Slovensko

Počet žil x průřez jádra [mm <sup>2</sup> ]	Maximální odpor jádra [Ω/km]	Proudová zatížitelnost na vzduchu [A]	Informativní průměr kabelu [mm]	Informativní hmotnost [kg/km]	Obvyklé balení [m]
<b>PRAFlaSafe® X</b>					
2 x 1,5 RE	12,531	28	9,8	145	B 1000
3 x 1,5 RE	12,531	24	10,2	165	B 1000
4 x 1,5 RE	12,531	24	11,0	190	B 1000
5 x 1,5 RE	12,531	16	11,9	215	B 1000
7 x 1,5 RE	12,531	15,5	12,9	265	B 1000
12 x 1,5 RE	12,531	12,5	16,3	395	B 500
19 x 1,5 RE	12,531	10,5	19,0	555	B 500
24 x 1,5 RE	12,531	9,5	22,8	745	B 500
37 x 1,5 RE	12,531	8,5	25,7	1020	B 500
48 x 1,5 RE	12,531	7,5	29,3	1280	B 500

**PRAFlaSafe® X**B2<sub>ca</sub> s1d1a1

Počet žil x průřez jádra [mm <sup>2</sup> ]	Maximální odpor jádra [Ω/km]	Proudová zatížitelnost na vzduchu [A]	Informativní průměr kabelu [mm]	Informativní hmotnost [kg/km]	Obvyklé balení [m]
<b>PRAFlaSafe® X</b>					
2 x 2,5 RE	7,520	37	10,6	180	B 1000
3 x 2,5 RE	7,520	32	11,1	205	B 1000
4 x 2,5 RE	7,520	32	12,0	240	B 1000
5 x 2,5 RE	7,520	22	13,1	280	B 1000
7 x 2,5 RE	7,520	20,5	14,1	350	B 1000
12 x 2,5 RE	7,520	17,5	18,1	535	B 500
19 x 2,5 RE	7,520	14	21,6	805	B 500
24 x 2,5 RE	7,520	12,5	25,1	1010	B 500
37 x 2,5 RE	7,520	11,5	28,7	1420	B 500
48 x 2,5 RE	7,520	10	33,0	1820	B 500
2 x 4 RE	4,700	49	12,5	255	B 1000
3 x 4 RE	4,700	42	13,2	300	B 1000
4 x 4 RE	4,700	42	14,3	350	B 1000
5 x 4 RE	4,700	28	15,4	415	B 1000
7 x 4 RE	4,700	27	16,6	510	B 1000
12 x 4 RE	4,700	22	22,4	850	B 500
1 x 6 RE	3,133	72	8,7	135	B 1000
2 x 6 RE	3,133	62	13,5	315	B 1000
3 x 6 RE	3,133	53	14,2	370	B 1000
4 x 6 RE	3,133	53	15,4	445	B 1000
5 x 6 RE	3,133	36	16,7	530	B 1000
1 x 10 RE	1,880	99	9,5	175	B 1000
2 x 10 RE	1,880	85	15,0	420	B 1000
3 x 10 RE	1,880	74	15,8	505	B 1000
4 x 10 RE	1,880	74	17,3	610	B 1000
5 x 10 RE	1,880	49	19,0	740	B 500
1 x 16 RE	1,175	131	10,3	235	B 1000
2 x 16 RE	1,175	113	16,8	565	B 500
3 x 16 RE	1,175	98	18,0	700	B 500
4 x 16 RE	1,175	98	20,3	905	B 500
5 x 16 RE	1,175	65	22,2	1090	B 500
1 x 25 RM	0,752	177	12,5	345	B 1000
3 x 25 RM	0,752	133	23,8	1180	B 500
3 x 25 RE + 16 RE	0,752/1,175	133	24,0	1250	B 500
3 x 25 RM + 16 RE	0,752/1,175	133	25,9	1350	B 500
4 x 25 RM	0,752	133	25,9	1440	B 500
5 x 25 RM	0,752	90	28,4	1730	B 500
1 x 35 RM	0,537	217	13,5	435	B 1000
2 x 35 RM	0,537	186	24,0	1190	B 500
3 x 35 RM	0,537	162	25,4	1470	B 500
3 x 35 RM + 16 RE	0,537/1,175	162	27,8	1650	B 500
3 x 35 RM + 25 RM	0,537/0,752	162	27,8	1730	B 500

## PRAFlaSafe® X

B2<sub>ca</sub> s1d1a1

Počet žil x průřez jádra [mm <sup>2</sup> ]	Maximální odpor jádra [Ω/km]	Proudová zátěžitelnost na vzduchu [A]	Informativní průměr kabelu [mm]	Informativní hmotnost [kg/km]	Obvyklé balení [m]
<b>PRAFlaSafe® X</b>					
4 x 35 SM	0,537	162	25,1	1820	B 500
5 x 35 RM	0,537	109	30,7	2200	B 500
1 x 50 RM	0,387	265	15,2	585	B 1000
3 x 50 RM	0,387	197	29,8	2030	B 500
3 x 50 SM + 25 RM	0,387/0,752	197	28,1	2230	B 500
3 x 50 SM + 35 RM	0,387/0,537	197	28,1	2330	B 500
4 x 50 SM	0,387	197	28,1	2490	B 500
5 x 50 SM	0,387	133	30,3	3020	B 500
1 x 70 RM	0,268	336	16,8	765	B 1000
3 x 70 RM	0,268	250	32,3	2720	B 500
3 x 70 SM + 35 RM	0,268/0,537	250	32,7	3080	B 500
3 x 70 SM + 50 RM	0,268/0,387	250	32,7	3250	B 500
4 x 70 SM	0,268	250	32,7	3530	B 500
5 x 70 SM	0,268	180	34,9	4060	B 500
1 x 95 RM	0,198	415	19,1	1010	B 1000
3 x 95 SM	0,198	308	30,8	3790	B 500
3 x 95 SM + 50 RM	0,198/0,387	308	36,6	4180	B 500
4 x 95 SM	0,198	308	36,6	4660	B 500
5 x 95 SM	0,198	215	39,0	5480	B 500
1 x 120 RM	0,157	485	21,3	1290	B 1000
3 x 120 SM	0,157	359	33,9	4650	B 500
3 x 120 SM + 50 SM	0,157/0,387	359	40,3	4970	B 500
3 x 120 SM + 70 RM	0,157/0,268	359	40,3	5170	B 500
4 x 120 SM	0,157	359	40,3	5690	B 500
5 x 120 SM	0,157	247	42,6	6740	B 500
1 x 150 RM	0,124	557	22,9	1480	B 500
3 x 150 SM	0,124	412	37,8	5460	B 500
3 x 150 SM + 70 RM	0,124/0,268	412	44,6	6280	B 500
4 x 150 SM	0,124	412	44,6	7130	B 500
5 x 150 SM	0,124	279	47,2	8400	B 500
1 x 185 RM	0,102	646	25,0	1800	B 500
3 x 185 SM	0,102	475	41,9	6840	B 500
3 x 185 SM + 95 SM	0,102/0,198	475	49,6	7880	B 500
4 x 185 SM	0,102	475	49,6	8830	B 500
5 x 185 SM	0,102	321	52,6	10470	B 500
1 x 240 RM	0,078	774	27,5	2900	B 500
3 x 240 SM	0,078	564	46,5	8660	B 500
3 x 240 SM + 120 SM	0,078/0,157	564	55,6	9990	B 500
4 x 240 SM	0,078	564	55,6	11260	B 500
5 x 240 SM	0,078	380	58,4	13460	B 500

Technické změny vyhrazeny. Číselné údaje jsou bez záruky.

<b>ZMĚNOVÝ LIST</b>	<b>036NZ</b>
Oprava stávajících světel - přívodní kabeláž	

<b>Stavba:</b>	ON Jičín - Náhradní zdroj elektrické energie - nemocnice Jičín		
<b>Objekt:</b>	SO.05.01 - VNITŘNÍ ÚPRAVY ELEKTROROZVODŮ STÁVAJÍCÍCH OBJEKTŮ		
<b>Předkládá:</b>	Geosan Group a.s.	<b>Datum:</b>	27.06.2022

<b>Odesláno / předáno:</b>	<b>Přílohy / počet listů</b>		
poštou	<input type="checkbox"/>	1) Položkový rozpočet změny	1 listů
e-mailem	<input checked="" type="checkbox"/>	2) Projektové podklady	listů, výkresů
osobně	<input type="checkbox"/>	3) Fotodokumentace a ostatní přílohy	3 listů

**1 Technický popis změny:**

**1.1 Popis původního řešení:**  
není

**1.2 Popis nového řešení:**  
Oprava poškozených přívodních kabelů u stávajícího osvětlení.

**2 Zdůvodnění změny:**

Jedná se o změny, jejíž potřeba vznikla v důsledku okolností, které zhotovitel jednající s náležitou péčí nemohl předvídat. Změna nemění celkovou povahu veřejné zakázky.

V návaznosti na rozvody nových přívodů do stávajících objektů vedených v podhledech, bylo zjištěno při realizaci, že el přívody do stávajícího osvětlení v několika případech vykazují život ohrožující zapojení. Přívodní kabely měly obnažené silové žily, které mohly způsobit při práci v podhledu úraz elektrickým proudem. Proto tyto případy byly odborně zaizolovány.

Byly provedeny nezbytné opravy v případě odhalených žil kabelů tak, aby nedošlo k ohrožení zdraví pracovníků.

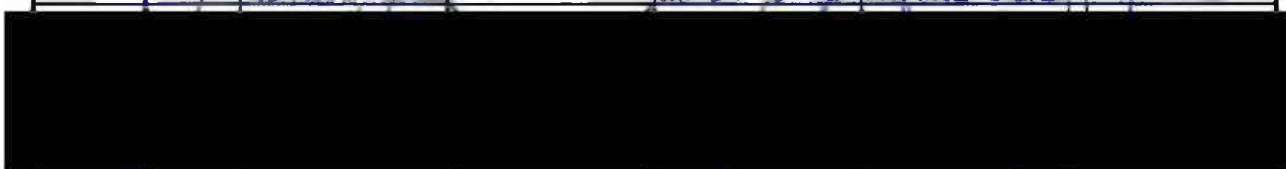
<b>3 Vliv na dopracování projektové dokumentace:</b>	<input type="checkbox"/> ANO	<input checked="" type="checkbox"/> NE
--	------------------------------	--

<b>4 Dopad do smluvních termínů:</b>	<input type="checkbox"/> ANO <small>(uvést návrh prodloužení lhůty smluvního termínu)</small>	<input checked="" type="checkbox"/> NE
--------------------------------------	--	--

<b>5 Náklady:</b>	Cena méněprací (odpočet):	-	0,00 Kč bez DPH
	Cena víceprací (přípočet):	+	157 031,00 Kč bez DPH
	<b>Výsledná ceny změny:</b>		<b>157 031,00 Kč bez DPH</b>

**6 Schválil:**

za zhotovitele:	za TDS:	za TDS - specialistu:	za AD:	za uživatele:	za objednatele:
	ING. JIŘÍ ČAS PÁPŘEL		ING. PETR NEUPRČKA	ING. JOSEF KUBÍČEK	P. KOTTÍŠ



GEOSAN GROUP a.s.	SP + ERV + RSTAV	SP + ERV + RSTAV	KARLÍN BLOK, s.r.o.	ON Jičín a.s.	Královéhradecký kraj
-------------------	------------------	------------------	---------------------	---------------	----------------------

# SOUPIS PRACÍ

Stavba

ON Jičín - Náhradní zdroj elektrické energie - nemocnice Jičín

Objekt

## SO.05.01 - VNITŘNÍ ÚPRAVY ELEKTROROZVODŮ STÁVAJÍCÍCH OBJEKTŮ

Místo

Datum

Zadavatel

Projektant

Uchazeč

Zpracovatel

PČ	Typ	Kód	Popis	MJ	Množství	J.cena [CZK]	Cena celkem [CZK]
<b>Náklady soupisu celkem</b>							<b>157 031,00</b>

D		D0	Materiály				20 979,03
D		D3	PIO				20 979,03
N	M		Kabel CYKY-3x1,5	ks	358,000	16,63	5 953,54
N	M		Krabice rozbočovací IP54 s krytem	ks	100,000	23,20	2 320,00
N	M		WAGO svorka, 3 x 0,14-4 mm <sup>2</sup>	ks	586,000	12,40	7 266,40
N	M		Plastová průchodka 16mm	ks	100,000	15,90	1 590,00
N	M		Profil nosný CW	ks	14,000	217,30	3 042,20
N	M		Pomocný materiál	%	4,000	201,72	806,89

D		D14	Montáže				123 750,00
160	K	Pol162	Montážní práce, demontáž, montáž, tělesa, zapojení	h	225,000	550,00	123 750,00

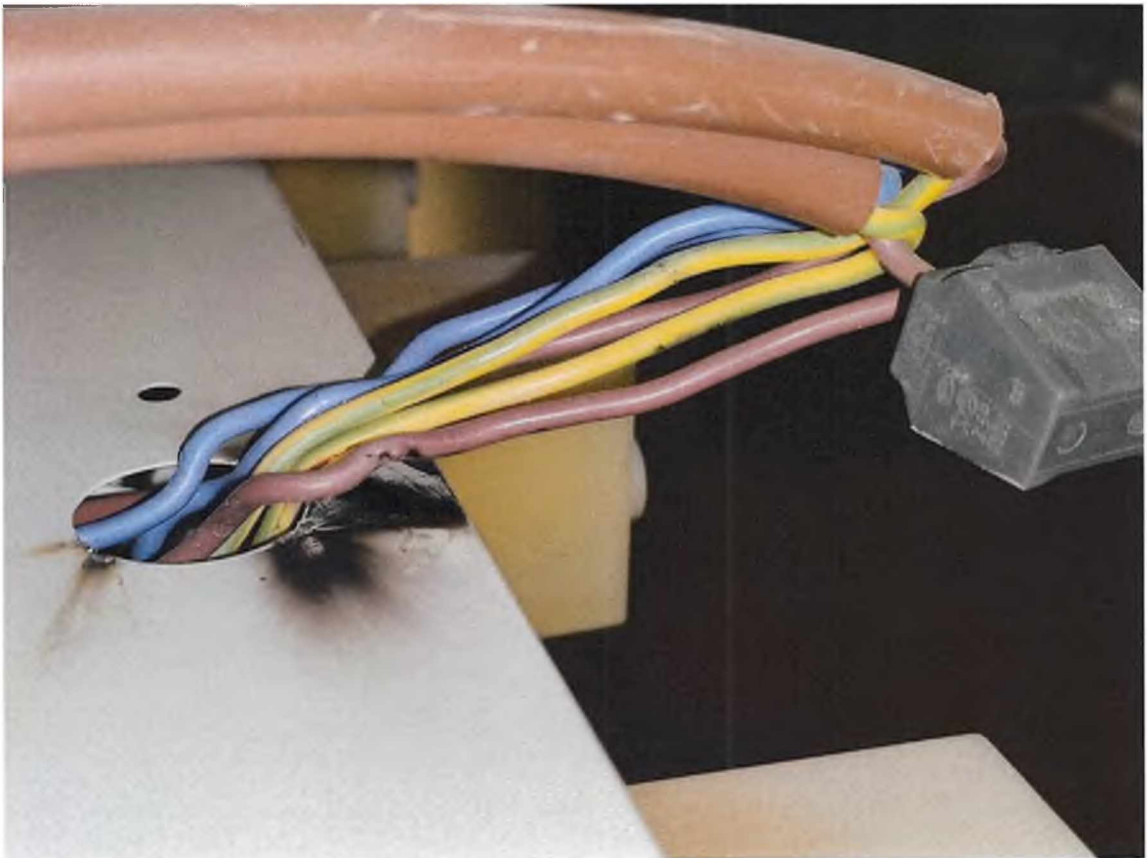
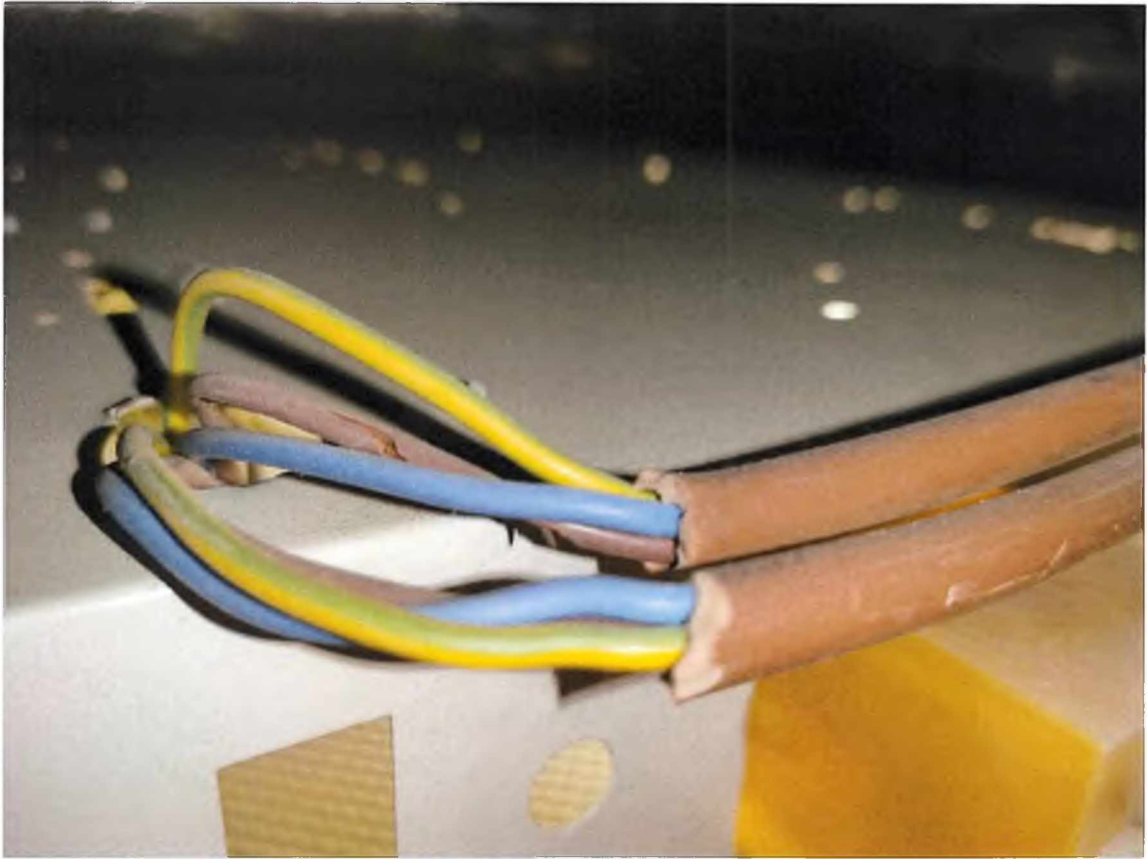
D		VRN	Vedlejší rozpočtové náklady				12 301,97
D		VRN8	Přesun stavebních kapacit				12 301,97
162	K	013254000	Dokumentace skutečného provedení stavby	%	0,500	1 447,29	723,65
163	K	030001000	Zařízení staveniště	%	2,000	1 447,29	2 894,58
164	K	060001000	Územní vlivy	%	5,000	1 447,29	7 236,45
166	K	081002000	Doprava zaměstnanců	%	1,000	1 447,29	1 447,29

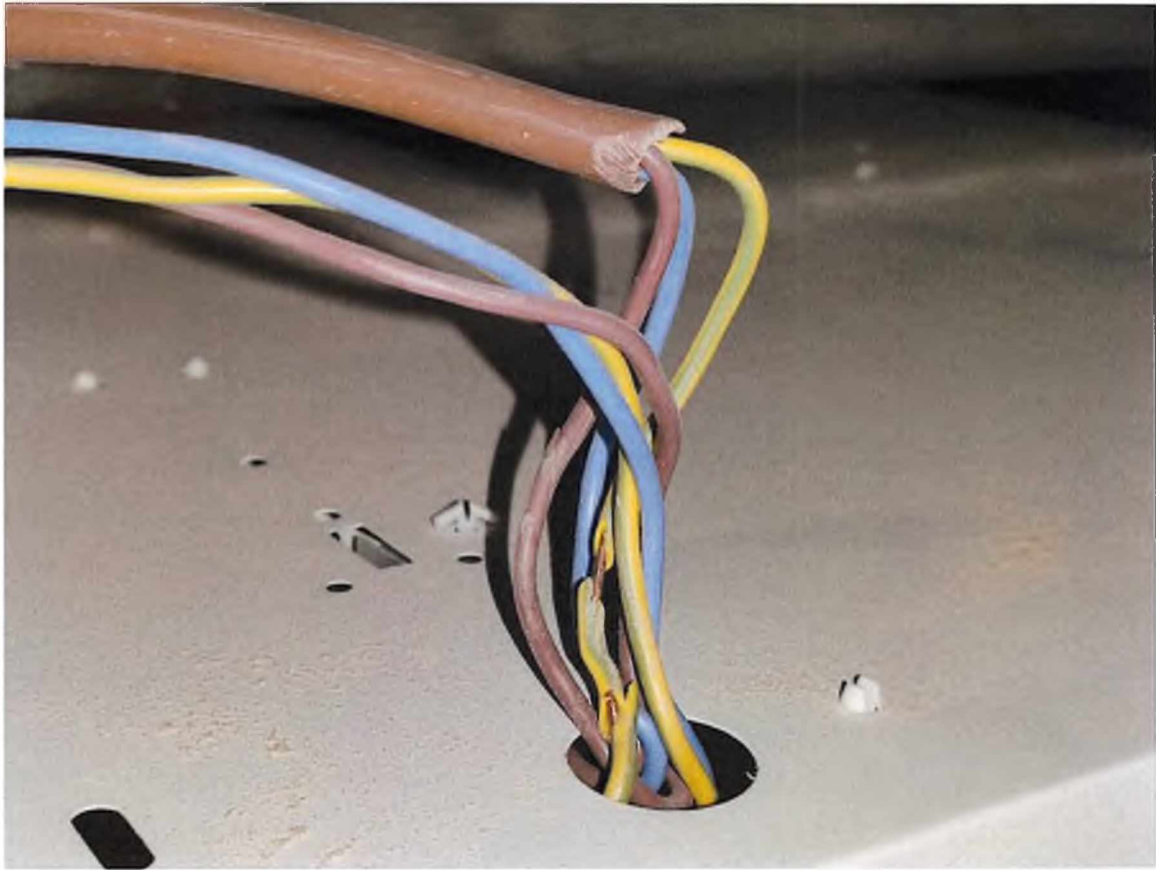
počty světel dle podlaží 1.NP ks 39  
počty světel dle podlaží 2.NP ks 0  
počty světel dle podlaží 3.NP ks 33  
počty světel dle podlaží 4.NP ks 28

Pavilon PIO – zázkes v situaci









# ZMĚNOVÝ LIST

**037NZ**

**Dopřesnění množství odtěžené nebezpečné zeminy ze ZL 28NZ dle skutečnosti**

<b>Stavba:</b>	Náhradní zdroj elektrické energie – nemocnice Jičín		
<b>Objekt:</b>	SO.02.01 - STAVEBNÍ PRÁCE		
<b>Předkládá:</b>	Geosan Group a.s.	<b>Datum:</b>	30.06.2022

<b>Odesláno / předáno:</b>	<b>Přílohy / počet listů</b>		
poštou	<input type="checkbox"/>	1) Položkový rozpočet změny	2 listů
e-mailem	<input checked="" type="checkbox"/>	2) Projektové podklady	listů, výkresů
osobně	<input type="checkbox"/>	3) Fotodokumentace a ostatní přílohy	4 listů

<b>1 Technický popis změny:</b>	
<b>1.1 Popis původního řešení:</b> Provedení zemních prací dle ZL 028NZ.	
<b>1.2 Popis nového řešení:</b> Narovnání změnového listu 28NZ na skutečné provedení.	

<b>2 Zdůvodnění změny:</b>	
<p>Jedná se o změny, jejíž potřeba vznikla v důsledku okolností, které zhotovitel jednající s náležitou péčí nemohl předvídat. Změna nemění celkovou povahu veřejné zakázky.</p> <p>Ve změnovém listu 28NZ byla uvažována předpokládaná hloubka nebezpečné zeminy do výše základové spáry. Během provádění odtěžení nebezpečného odpadu bylo zjištěno, že se zbytky kontaminovaných konstrukcí nacházejí až do hloubky 1,9m. Z důvodu hloubky výkopu bylo nutné výkop svahovat. Dopřesnění množství odvezené nebezpečné zeminy dle vážních listků.</p>	

<b>3 Vliv na dopracování projektové dokumentace:</b>	ANO	<input checked="" type="checkbox"/> NE
--	-----	--

<b>4 Dopad do smluvních termínů:</b>	ANO <small>(uvést návrh prodloužení lhůty smluvního termínu)</small>	<input checked="" type="checkbox"/> NE
--------------------------------------	---	--

<b>5 Náklady:</b>	Cena méněprací (odpočet):	-	-77 295,68 Kč	bez DPH
	Cena víceprací (přípočet):	+	5 145 552,66 Kč	bez DPH
	<b>Výsledná ceny změny:</b>		<b>5 068 256,98 Kč</b>	bez DPH

<b>6 Schválil:</b>					
za zhotovitele:	za TDS:	za TDS - specialistu:	za AD:	za uživatele:	za objednatele:
LUKÁŠ LABOVÁŘ	ING. LUKÁŠ ČMA		ING. PETR KRUPÍČKA		P. KUČIČKA



GEOSAN GROUP a.s.	SP + ERV + RSTAV	SP + ERV + RSTAV	KARLÍN BLOK, s.r.o.	ON Jičín a.s.	Královéhradecký kraj
-------------------	------------------	------------------	---------------------	---------------	----------------------

# SOUPIS PRACÍ

Stavba:

ON Jičín - Náhradní zdroj elektrické energie - nemocnice Jičín

Objekt:

SO.02.01 - STAVEBNÍ ČÁST

Místo:

Datum: 15.06.2022

Zadavatel:

Projektant:

Uchazeč:

GEOSAN GROUP a. s., U Průhonu 1516/2, 170 00 Praha 7

Zpracovatel:

řČ	Typ	Kód	Popis	MJ	Množství	J.cena [CZK]	Cena celkem [CZK]	Cenová soustava
----	-----	-----	-------	----	----------	--------------	-------------------	-----------------

## Náklady soupisu celkem

**5 068 256,98**

D HSV

Práce a dodávky HSV

**5 018 076,22**

D 1

Zemní práce

**5 018 076,22**

N	K	131251105	Hloubení jam nezapažených v hornině třídy těžitelnosti skupiny 3 objem přes 500 do 1000 m3 strojně	m3	62.865	197,20	12 396,98	URS 2022_01*1,16
	vv		navýšení odtěžení nebezpečné zeminy 16,5*12,7*0,3		62.865			
	vv		Součet		62.865			
14	K	174151101	Zásyp sypaninou z jakékoliv horniny strojně s uložení výkopku ve vrstvách se zhuňněním jam šachel, rýh nebo kolem objektů v těchto vykopávkách	m3	62.865	292,19	18 368,52	dle SOD
	vv		navýšení odtěžení nebezpečné zeminy 16,5*12,7*0,3		62.865			
	vv		Součet		62.865			
13	M	58331200	Štěrkopisek netříděný zásypový	t	1 086,062	445,00	483 297,77	dle SOD
	vv		540,503*1,8		972,905			
	vv		62,585*1,8		113,157			
	vv		Součet		1 086,062			
7	K	162751117	Vodorovné přemístění výkopku nebo sypaniny po suchu na obvyklém dopravním prostředku, bez naložení výkopku, avšak se složením bez rozhrnutí z horniny třídy těžitelnosti I skupiny 1 až 3 na vzdálenost přes 9 000 do 10 000 m	m3	-78,734	350,63	-27 606,50	dle SOD
	vv		((392,767-251,168)-62,865)		78,734			
	vv		Součet		78,734			
8	K	162751119	Vodorovné přemístění výkopku nebo sypaniny po suchu na obvyklém dopravním prostředku, bez naložení výkopku, avšak se složením bez rozhrnutí z horniny třídy těžitelnosti I skupiny 1 až 3 na vzdálenost Připlátek k ceně za každých dalších i započatých 1 000 m	m3	-472,404	5,84	-2 758,84	dle SOD
	vv		((392,767-251,168)-62,865)*6		-472,404			
	vv		Součet		-472,404			
9	K	167151111	Nakládání, skládání a překládání neulehlého výkopku nebo sypaniny strojně nakládání, množství přes 100 m3, z hornin třídy těžitelnosti I, skupiny 1 až 3	m3	-78,734	35,06	-2 760,41	dle SOD
	vv		(392,767-251,168)-62,865		-78,734			
	vv		Součet		-78,734			
10	K	171251201	Uložení sypaniny na skládky nebo meziskládky bez huňnění s upravením uložené sypaniny do předepsaného tvaru	m3	-78,734	35,06	-2 760,41	dle SOD
11	K	171201231	Poplatek za uložení stavebního odpadu na recyklační skládce (skládkovně) zeminy a kameni zaříděného do Katalogu odpadů pod kódem 17 05 04	t	-141,721	292,19	-41 409,52	dle SOD
	vv		78,734*1,8		-141,721			
	vv		Součet		-141,721			
N	K	997321511R	Vodorovná doprava přepravou ADR	t	392,356	900,00	353 120,63	ZL 006
	vv		předpokládaný rozsah (335,28-84,112)*1,8		452,102			
	vv		skutečný rozsah (463,173-99,883)*2,15		844,459			
	vv		Součet		392,356			
N	K	997013657	Poplatek za uložení na skládce (skládkovně) zeminy a kameni obsahující nebezpečné látky kód odpadu 17 05 03	t	392,356	10 776,40	4 228 188,00	URS 2022_01*1,16
	vv		předpokládaný rozsah kontaminace 12,7*16,5*1,6		335,280			
	vv		Odpočet demolovaných základů (12,7*0,7+3*0,8)*1,6		18,064			
	vv		(1,4*12,7)*1,6		28,448			
	vv		(2*0,8)*1,6		2,56			
	vv		(2,2*9,0)*1,6		31,68			
	vv		(3*0,7)*1,6		3,36			
	vv		Součet		84,112			
	vv		(335,28-84,112)*1,8		452,102			
	vv		skutečný rozsah kontaminace		492,65			
	vv		Odpočet demolovaných základů		492,654			

PČ	Typ	Kód	Popis	MJ	Množství	J.cena [CZK]	Cena celkem [CZK]	Cenová soustava
			(12,7*0,7+3*0,8)*1,9		21,451			
			(1,4*12,7)*1,9		33,782			
			(2*0,8)*1,9		3,04			
			(2,2*9,0)*1,9		37,62			
			(3*0,7)*1,9		3,99			
			Součet		99,883			
			(492,65-99,883)*2,15		844,459	392,767 m <sup>3</sup>		
			Celkem		392,356			
D	VRN		Vedlejší rozpočtové náklady				50 180,76	
D	VRN3		Zařízení staveniště				25 090,38	
83	K	030001000	Zařízení staveniště	%	0,500	50 180,76	25 090,38	dle SOD
D	VRN6		Územní vlivy				25 090,38	
84	K	060001000	Územní vlivy	%	0,500	50 180,76	25 090,38	dle SOD