

# Dodatek č. 1

## ke Smlouvě o dílo ze dne 1. 9. 2022

---

### Smluvní strany

**Objednatel:** **Královéhradecký kraj**  
se sídlem: Pivovarské náměstí 1245, 500 03 Hradec Králové  
zástupce: Mgr. Martin Červíček, hejtmán  
IČO: 708 89 546  
DIČ: CZ70889546  
bankovní spojení: XXXXXXXXXX  
č. účtu: XXXXXXXXXX  
(dále jen „objednatel“)

a

**Zhotovitel:** **Vysoká škola báňská – technická univerzita Ostrava (VŠB – TUO)**  
**Centrum energetických a environmentálních technologií (CEET)**  
**Výzkumné energetické centrum (VEC)**  
se sídlem: 17.listopadu 2172/15, 708 00 Ostrava – Porubá  
zástupce: doc. Dr. Ing. Tadeáš Ochodek, ředitel VEC  
IČO: 619 89 100  
DIČ: CZ61989100  
bankovní spojení: XXXXXXXXXX  
číslo účtu: XXXXXXXXXX  
(dále jen „zhotovitel“)  
(objednatel a zhotovitel také dále společně jako „smluvní strany“, jednotlivě jako „smluvní strana“)

---

Shora uvedené smluvní strany uzavírají ve smyslu zákona č. 89/2012 Sb., občanský zákoník, ve znění pozdějších předpisů, s odkazem na ustanovení § 222 zákona č. 134/2016 Sb., o zadávání veřejných zakázek, ve znění pozdějších předpisů (dále jen „ZZVZ“), tento

### **dodatek č. 1**

(dále též jen „dodatek“)

ke smlouvě o dílo ze dne 1. 9. 2022, která byla uzavřena se zhotovitelem jakožto vybraným dodavatelem ve výběrovém řízení veřejné zakázky na *služby* s názvem: „*Fotovoltaické elektrárny – technicko – ekonomická studie*“  
(dále též jen „SOD“ nebo „smlouva“).

I.

### ÚVODNÍ USTANOVENÍ

1.1. Tento dodatek je uzavírán podle článku 3 odst. 3 a článku 15 odst. 6 smlouvy o dílo, to vše v souladu s ustanovením § 222 ZZVZ, realizované změny SOD jsou popsány a zdůvodněny v tomto dodatku.

Jedná se o nepodstatnou změnu závazku ze smlouvy na veřejnou zakázku, která **nenaplnuje** znaky vymezené v ustanovení § 222 ZZVZ odst. 3, tedy jde o změnu, která by neumožnila účast jiných dodavatelů nebo by nemohla ovlivnit výběr dodavatele v původním zadávacím řízení, pokud by zadávací podmínky původního zadávacího řízení odpovídaly této změně; dále tato změna nemění ekonomickou rovnováhu závazku ze

smlouvy ve prospěch vybraného dodavatele; nebo nevede k významnému rozšíření rozsahu plnění veřejné zakázky.

1.2. Výrazy použité v tomto dodatku mají stejný význam a jsou definovány ve smlouvě, není-li dále uvedeno jinak.

1.3. Smluvní strany tímto dodatkem stvrzují dohodu smluvních stran ohledně úpravy předmětu plnění, resp. ohledně úpravy přílohy č. 1 smlouvy, s názvem: „*Příloha č. 1: Kontaktní místa střešní FVE*“.

- V průběhu realizace plnění se ukázalo, že pro objekt „*Oblastní nemocnici Náchod*“ již bylo obdobné posouzení zpracováno. Z výše uvedeného důvodu se tento objekt vyřazuje a na jeho místo doplňuje objekt „*Nemocnice Rychnov nad Kněžnou*“ a objekt „*Domov U Biřičky*“ – viz příloha č. 1 tohoto dodatku (Střešní FV elektrárny – doplnění).
- Rozšíření lokalit o tyto níže uvedené budovy:

Městská nemocnice Dvůr Králové (POZOR - většina šikmých střech jsou eternitové šablony)

**budova „J“**

**budova „H“**

Oblastní nemocnice Jičín - pobočka Nový Bydžov

**budova „D“**

Oblastní nemocnice Trutnov

**budova „K“**

**budova „F“**

**budova „L“**

Jedná se o změny dle § 222 odst. 4 zákona, které nebyly zahrnuty v původním závazku ze smlouvy a jsou nezbytné pro zhotovení díla:

vícepráce: 49 000 Kč bez DPH

méněpráce: 0 Kč bez DPH

1.4. Rozšíření předmětu o následující dílo:

- a) Vypracování Studie technologického řešení ve formátu pro žádost o dotaci z Operačního programu Životního prostředí dle přílohy č. 2 – Studie stavebně technologického řešení pro jednotlivé lokality:
  - Domečky Rychnov n. K.
  - Domovy na Orlici
  - Domov sociální péče Tmavý Důl
- b) Vypracování Energetického posouzení dle formátu Operačního programu Životního prostředí dle přílohy č. 3 pro jednotlivé lokality:
  - Domečky Rychnov n. K.
  - Domovy na Orlici
  - Domov sociální péče Tmavý Důl
- c) Jedná se o změny, jejichž potřeba vznikla v důsledku okolností, které zadavatel jednající s náležitou péčí nemohl předvídat, které nemění celkovou povahu veřejné zakázky, změny podle § 222 odst. 6 zákona:

vícepráce: 170 000 Kč bez DPH

méněpráce: 0 Kč bez DPH

1.5. V souvislosti s rozšířením předmětu díla je prodloužen termín dodání díla a navýšena cena díla o 219 000 Kč bez DPH.

## II.

### VYMEZENÍ ROZSAHU ZMĚN

#### 2.1. Čl. 4 (Předmět díla) odst. 1 původní smlouvy o dílo se upravuje takto:

Smluvní strany se dohodly, že se v článku 4 (Předmět díla) odstavci 1 pod nadpisem Další požadavky ruší ustanovení, které zní takto: „Pro studii je vybráno celkem 20 objektů v majetku 14 organizací Královéhradeckého kraje - viz příloha č. 1 této smlouvy.“

#### a nahrazuje se následujícím zněním:

„Pro studii jsou vybrány objekty v majetku organizací Královéhradeckého kraje – viz příloha č. 1 smlouvy o dílo a viz příloha č. 1 dodatku č. 1.“

#### Čl. 4 odst. 1 nově zní:

Předmětem díla dle této smlouvy je vyhotovení:

- A) technicko-ekonomické studie dle požadavků objednatele:
- a) Posoudit stav střechy – zdali je možné provést realizaci bez dalších stavebních úprav.
  - b) Popis řešení, volba fotovoltaických panelů a jejich umístění
    - Typ panelu, hmotnost, počet panelů a v kolika řetězcích bude propojeno, jmenovitý výkon, sklon
    - Zdroje stínu na předpokládaných místech umístění FVE panelů
    - Měření vyrobené elektrické energie, harmonické proudy, rozpadové místo, síťová ochrana, systém ochrany před bleskem a přepětím, uspořádání solárního pole
    - Nosná konstrukce panelů
    - Elektroinstalace v solárním poli, kabely a kabelové trasy, uzemnění
    - Posoudit vhodnost instalace akumulční baterie
  - c) Produkce el. energie
    - Roční produkce elektrické energie FVE panelů po jednotlivých měsících
    - Objednatel dodá spotřeby elektrické energie za měsíc červen v hodinových intervalech a na základě těchto údajů navrhnout řešení, aby byly přetoky do sítě v minimálním množství
  - d) Ekonomická kalkulace
    - Předpoklady kalkulace
    - Náklady na výstavbu FVE
  - e) Závěr

#### Další požadavky:

- „Pro studii jsou vybrány objekty v majetku organizací Královéhradeckého kraje – viz příloha č. 1 smlouvy o dílo a viz příloha č. 1 dodatku č. 1.“
- Předmětná studie bude zpracována v takovém rozsahu, který umožní její využití jako zadání pro další fáze projektové přípravy.
- Objednatel předpokládá na předmět díla využít podporu z Operačního programu Životní prostředí 2021 – 2027 - viz příloha č. 2 smlouvy o dílo s názvem OPŽP 2021-2027\_verze\_1.1

- B) Vypracování Studie technologického řešení ve formátu pro žádost o dotaci z Operačního programu Životního prostředí dle přílohy č. 2 dodatku č. 1 – Studie stavebně technologického řešení pro jednotlivé lokality:
- Domečky Rychnov n. K.
  - Domovy na Orlici
  - Domov sociální péče Tmavý Důl
- C) Vypracování Energetického posouzení dle formátu Operačního programu Životního prostředí dle přílohy č. 3 dodatku č. 1 pro jednotlivé lokality:
- Domečky Rychnov n. K.
  - Domovy na Orlici
  - Domov sociální péče Tmavý Důl

**2.2. Čl. 5 (Termíny plnění) odst. 2 původní smlouvy o dílo se upravuje takto:**

Zhotovitel provede dílo v následujících termínech:

- a) Termíny pro zpracování a předání technickoekonomické studie:

Zahájení díla: do 3 pracovních dnů od výzvy objednatele

Dokončení díla: do 10 týdnů od zahájení plnění

- b) Termíny pro zpracování a předání technickoekonomické studie dle přílohy č. 1 dodatku č. 1 - Střešní FV elektrárny - doplnění

Zahájení díla: do 3 pracovních dnů od výzvy objednatele

Dokončení díla: do 14. 12. 2022

- c) Termíny pro zpracování a předání studie technologického řešení

Zahájení díla: do 3 pracovních dnů od výzvy objednatele

Dokončení díla: do 4 týdnů od zahájení plnění

- d) Termíny pro zpracování a předání studie energetického posouzení

Zahájení díla: do 3 pracovních dnů od výzvy objednatele

Dokončení díla: do 6 týdnů od zahájení plnění

**2.3. Čl. 6 (Cena díla) odst. 2 původní smlouvy o dílo se upravuje takto:**

Celková cena za realizaci předmětu díla je vzhledem k dále uvedenému rozsahu následující:

**a) zpracování a předání technickoekonomické studie**

cena bez DPH	690 000 Kč
DPH samostatně	144 900 Kč
cena s DPH	834 900 Kč

**b) zpracování a předání technickoekonomické studie dle přílohy č. 1 dodatku č. 1 - Střešní FV elektrárny - doplnění**

cena bez DPH	49 000 Kč
DPH samostatně	10 290 Kč
cena s DPH	59 290 Kč

**c) zpracování a předání studie technologického řešení**

cena bez DPH	65 000 Kč
DPH samostatně	13 650 Kč
cena s DPH	78 650 Kč

**d) zpracování a předání studie energetického posouzení**

cena bez DPH	105 000 Kč
DPH samostatně	22 050 Kč
cena s DPH	127 050 Kč

---

Cena celkem bez DPH	909 000 Kč
DPH samostatně	190 890 Kč
Cena celkem s DPH	1 099 890 Kč

2.4. Čl. 7 (Platební podmínky) odst. 2 původní smlouvy o dílo se upravuje takto:

Cenu díla uhradí objednatel na základě faktur zhotovitele vystavených po řádném dokončení, předání a převzetí jednotlivých částí předmětu díla v následujícím členění a následujícím způsobem:

Zhotovitel má právo vystavit účetní doklad (fakturu) pouze za bezvadně uskutečněné plnění předmětu smlouvy, přičemž platí, že:

- a) 90 % ceny díla - **technicko – ekonomické studie** - bude zhotoviteli zapláceno po předání příslušného počtu dokumentace v rozsahu a za podmínek stanovených touto smlouvou a 10 % ceny této části díla bude zhotoviteli zapláceno bez zbytečného odkladu po uzavření smlouvy se zhotovitelem navazující projektové dokumentace. Pokud by objednatel nezapočal s výběrem zhotovitele navazující PD do 12 měsíců od předání díla, doplatí objednatel zbylých 10% ceny této části díla bez splnění podmínky podle předchozí věty. Objednatel je oprávněn vyplatit zbylých 10 % ceny této části díla i dříve, rozhodne-li, že ne zahájí realizaci záměru ve lhůtě 12 měsíců od předání studie.
- b) 90 % ceny díla - **technicko – ekonomické studie - dle přílohy č. 1 dodatku č. 1 - Střešní FV elektrárny – doplnění** bude zhotoviteli zapláceno po předání příslušného počtu dokumentace v rozsahu a za podmínek stanovených touto smlouvou a 10 % ceny této části díla bude zhotoviteli zapláceno bez zbytečného odkladu po uzavření smlouvy se zhotovitelem navazující projektové dokumentace. Pokud by objednatel nezapočal s výběrem zhotovitele navazující PD do 12 měsíců od předání díla, doplatí objednatel zbylých 10% ceny této části díla bez splnění podmínky podle předchozí věty. Objednatel je oprávněn vyplatit zbylých 10 % ceny této části díla i dříve, rozhodne-li, že ne zahájí realizaci záměru ve lhůtě 12 měsíců od předání studie.
- c) 90 % ceny díla - **studie technologického řešení** - bude zhotoviteli zapláceno po předání příslušného počtu dokumentace v rozsahu a za podmínek stanovených touto smlouvou a 10 % ceny této části díla bude zhotoviteli zapláceno bez zbytečného odkladu po uzavření smlouvy se zhotovitelem navazující projektové dokumentace. Pokud by objednatel nezapočal s výběrem zhotovitele navazující PD do 12 měsíců od předání díla, doplatí objednatel zbylých 10% ceny této části díla bez splnění podmínky podle předchozí věty. Objednatel je oprávněn vyplatit zbylých 10 % ceny této části díla i dříve, rozhodne-li, že ne zahájí realizaci záměru ve lhůtě 12 měsíců od předání studie.
- d) 90 % ceny díla - **studie energetického posouzení** - bude zhotoviteli zapláceno po předání příslušného počtu dokumentace v rozsahu a za podmínek stanovených touto smlouvou a 10 % ceny této části díla bude zhotoviteli zapláceno bez zbytečného odkladu po uzavření smlouvy se zhotovitelem navazující projektové dokumentace. Pokud by objednatel nezapočal s výběrem zhotovitele navazující PD do 12 měsíců od předání díla, doplatí objednatel zbylých 10% ceny této části díla bez splnění podmínky podle předchozí věty. Objednatel je oprávněn vyplatit zbylých 10 % ceny této části díla i dříve, rozhodne-li, že ne zahájí realizaci záměru ve lhůtě 12 měsíců od předání studie.

## 2.5. Změny Přílohy č. 1 Smlouvy

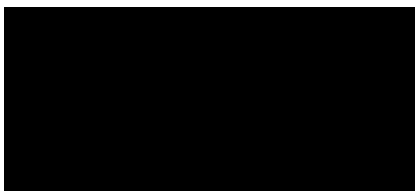
Z přílohy č. 1 smlouvy se vypouští objekt „*Oblastní nemocnici Náchod*“ a všechny podklady se k němu vztahující (grafy, obrázky a apod.). Do přílohy č. 1 dodatku č. 1 se doplňuje *Městská nemocnice Dvůr Králové, budova „J“*, *budova „H“*, doplňuje se *Oblastní nemocnice Jičín - pobočka Nový Bydžov budova „D“*, doplňuje se *Oblastní nemocnice Trutnov budova „K“*, *budova „F“*, *budova „L“*, *Nemocnice Rychnov nad Kněžnou a objekt „Domov U Bírčiky*.

### III.

#### ZÁVĚREČNÁ USTANOVENÍ

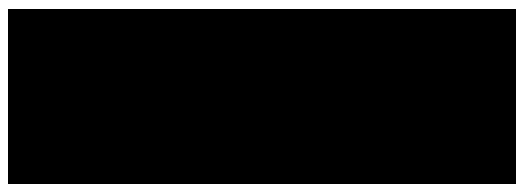
- 3.1. Ostatní ustanovení smlouvy zůstávají v platnosti a nemění se.
- 3.2. Tento dodatek, ve smyslu ustanovení § 211 odst. 3 zákona č. 134/2016 Sb. o zadávání veřejných zakázek ve znění pozdějších předpisů, ve spojení se zákonem č. 300/2008 Sb. o elektronických úkonech a autorizované konverzi dokumentů, ve znění pozdějších předpisů, může být **uzavřen elektronicky**. Jestliže bude uzavřen v listinné podobě, bude vyhotoven ve 4 stejnopisech, z nichž objednatel obdrží tři a zhotovitel jeden stejnopis.
- 3.3. Smluvní strany potvrzují, že si tento dodatek před jeho podpisem přečetly, porozuměly jeho obsahu, uzavírají ho svobodně a vážně. Na důkaz toho připojují své zaručené elektronické podpisy.
- 3.4. Tento dodatek nabývá účinnosti dnem uveřejnění v souladu se zákonem č. 340/2015 Sb., ve znění pozdějších předpisů. Uveřejnění dodatku zajistí objednatel.
- 3.5. Uzavření tohoto dodatku bylo schváleno Hejtnanem Královéhradeckého kraje na základě usnesení Rady Královéhradeckého kraje č. RK/13/514/2022 ze dne 28.3. 2022.
- 3.6. Podkladem pro uzavření dodatku ke smlouvě jsou následující dokumenty, které tvoří nedílnou přílohu tohoto dodatku a stávají se tak přílohou smlouvy:
- Příloha č. 1. Střešní FV elektrárny - doplnění
  - Příloha č. 2. Studie stavebně technologického řešení
  - Příloha č. 3. Energetického posouzení
  - Příloha č. 4. Změna závazků ze smlouvy

Za objednatele:



Mgr. Martin Červíček,  
hejtman Královéhradeckého kraje

Za zhotovitele:



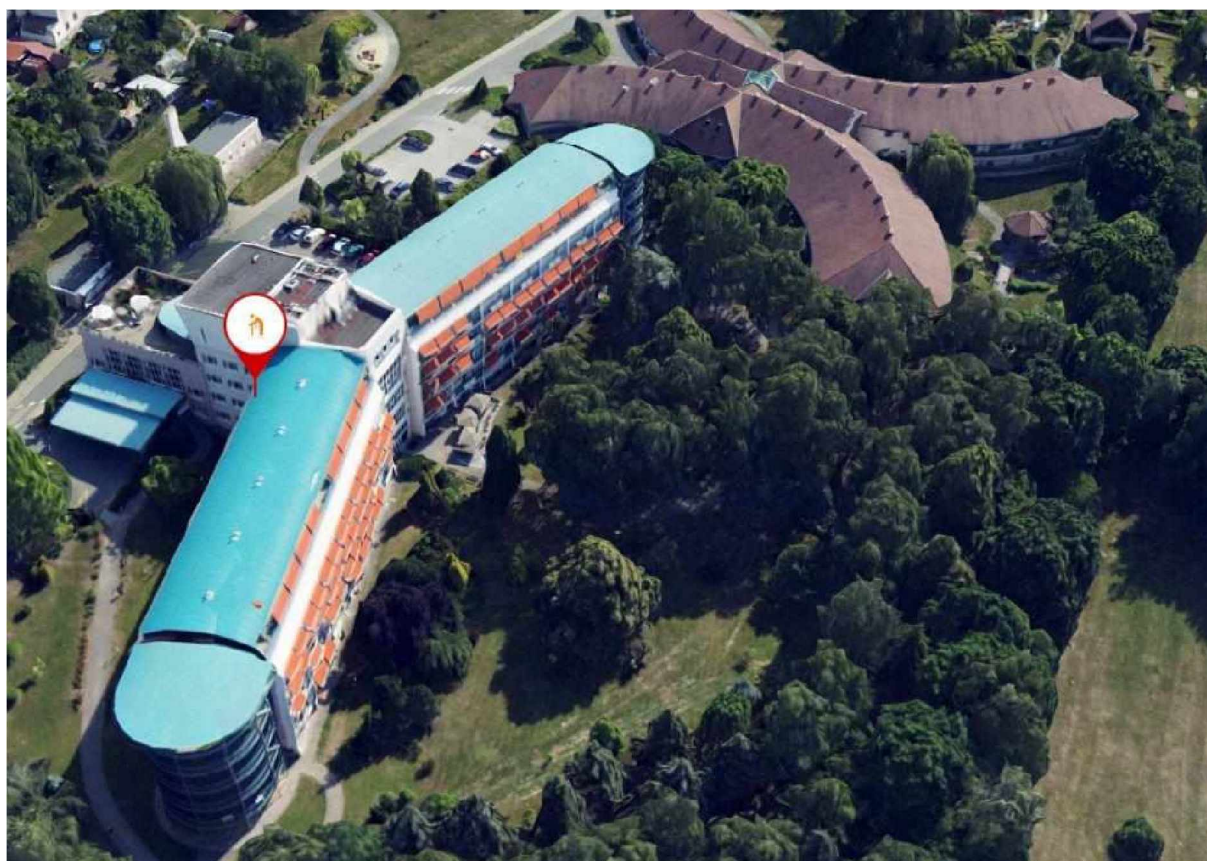
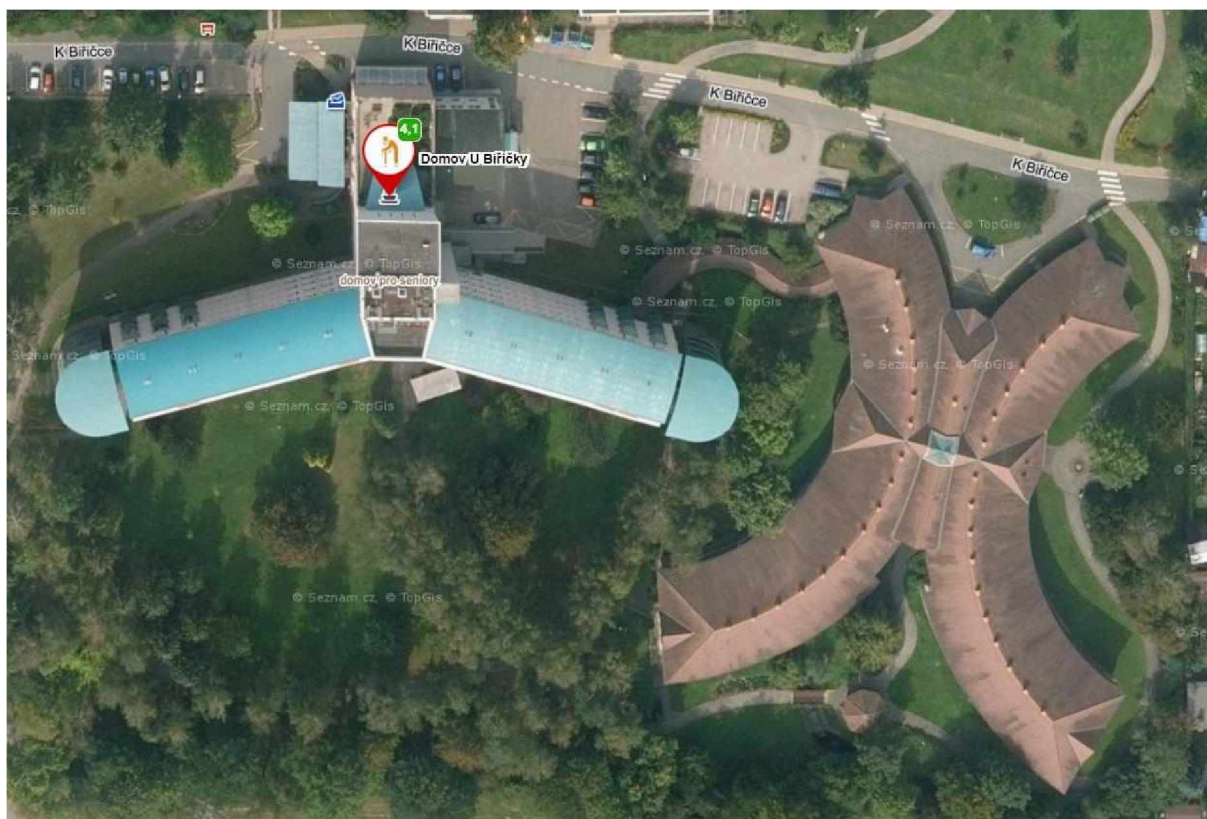
doc. Dr. Ing. Tadeáš Ochodek,  
ředitel VEC

## Střešní FV elektrárny - doplnění

Vybrané objekty v organizacích KHK						
		<i>Jedná se o předběžný výběr, situaci je třeba ověřit na místě.</i>				
Organizace	Objekt	Adresa	Typ střechy	Orientace střechy	Použitelná plocha půdorys m <sup>2</sup>	Poznámka
Městská nemocnice, a.s.	objekty J, H	Vrchlického 1054, Dvůr Králové				
Oblastní nemocnice Jičín a.s.	objekt D	Jana Maláta 493, Nový Bydžov				
Oblastní nemocnice Náchod a.s.	objekty J, H	Purkyňova 446, Náchod				<b>VYPOUŠTÍ SE</b>
Oblastní nemocnice Trutnov a.s.	objekty K, F, L	Maxima Gorkého 77, Trutnov				
Domov U Biřičky	objekty X, Y	K Biřičce 1240, Nový Hradec Králové, 500 08 Hradec Králové 8				Náhrada za ON Náchod
Oblastní nemocnice Rychnov nad Kněžnou	objekty F, E, T, X, D, A, B	Jiráskova 506, Rychnov nad Kněžnou				Náhrada za ON Náchod



# Domov U Biřičky ( K Biřičce 1240, 500 08 Hradec Králové 8)





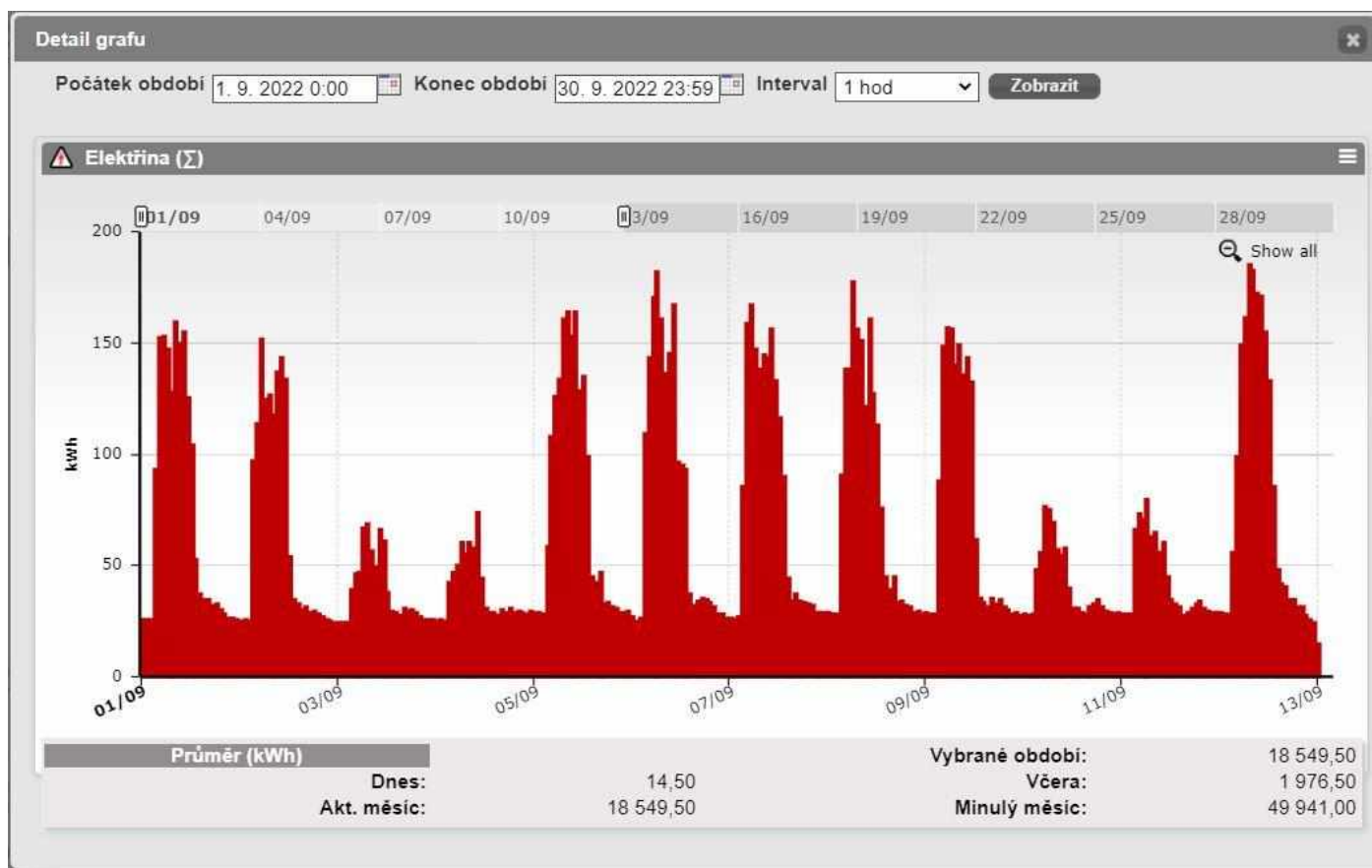
Z původního výběru pro studii:

Domov U Biřičky	Hradec Králové	Střecha (vypouklá) objektu "Y" 300 m <sup>2</sup> , střecha "X" 300 M <sup>2</sup> , stáčí se k jihu,	300m <sup>2</sup>	300m <sup>2</sup>
--------------------	-------------------	--	-------------------	-------------------

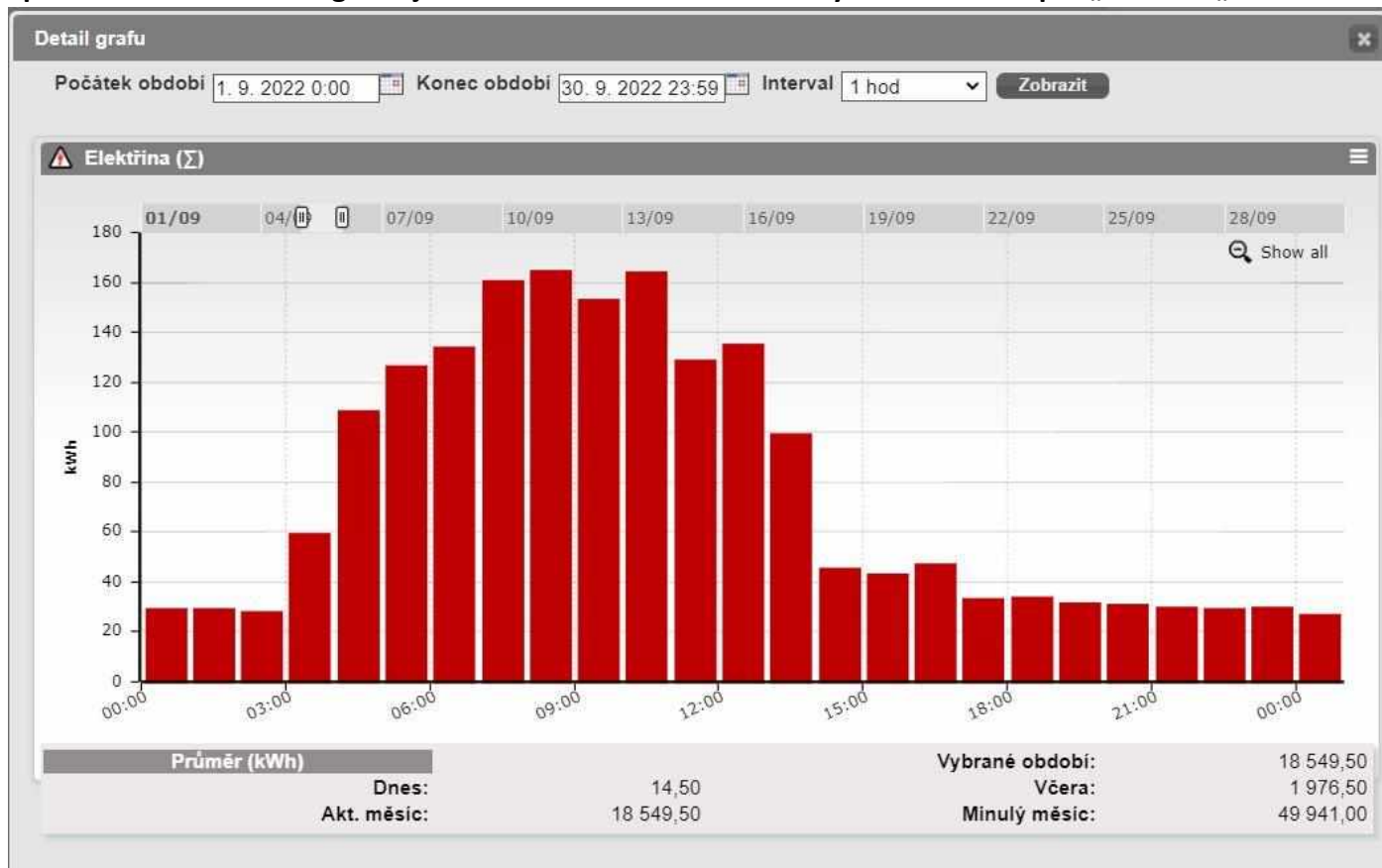
Modrá barva – je vhodná

Zelená barva – je méně vhodná

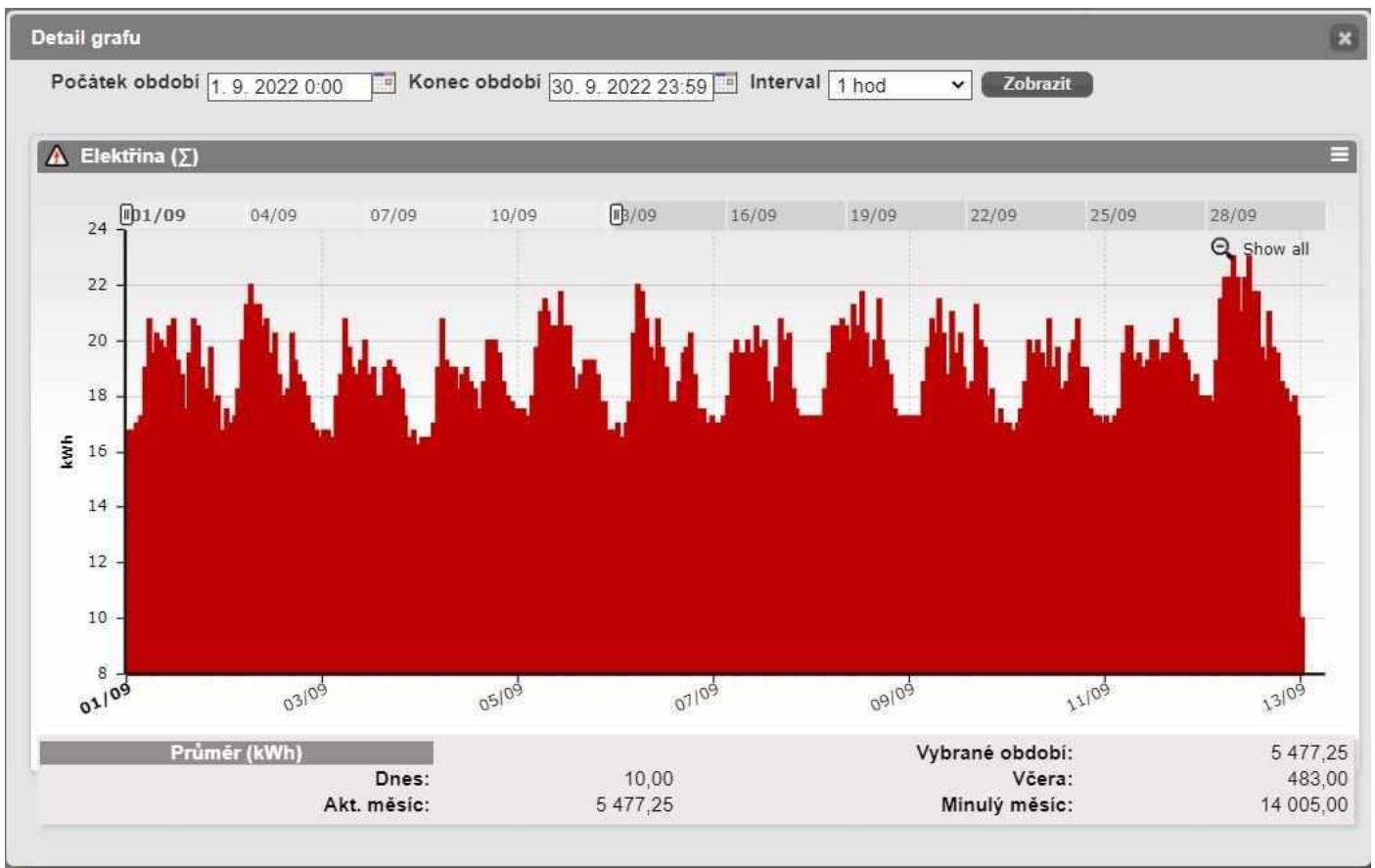
**Spotřeba elektrické energie za září 2022 v hodinových intervalech pro budovu „X“ nebo „Y“**  
 (oba elektroměry jsou stejné, zatím není v CEM rozlišeno co je „X“ a co je „Y“)



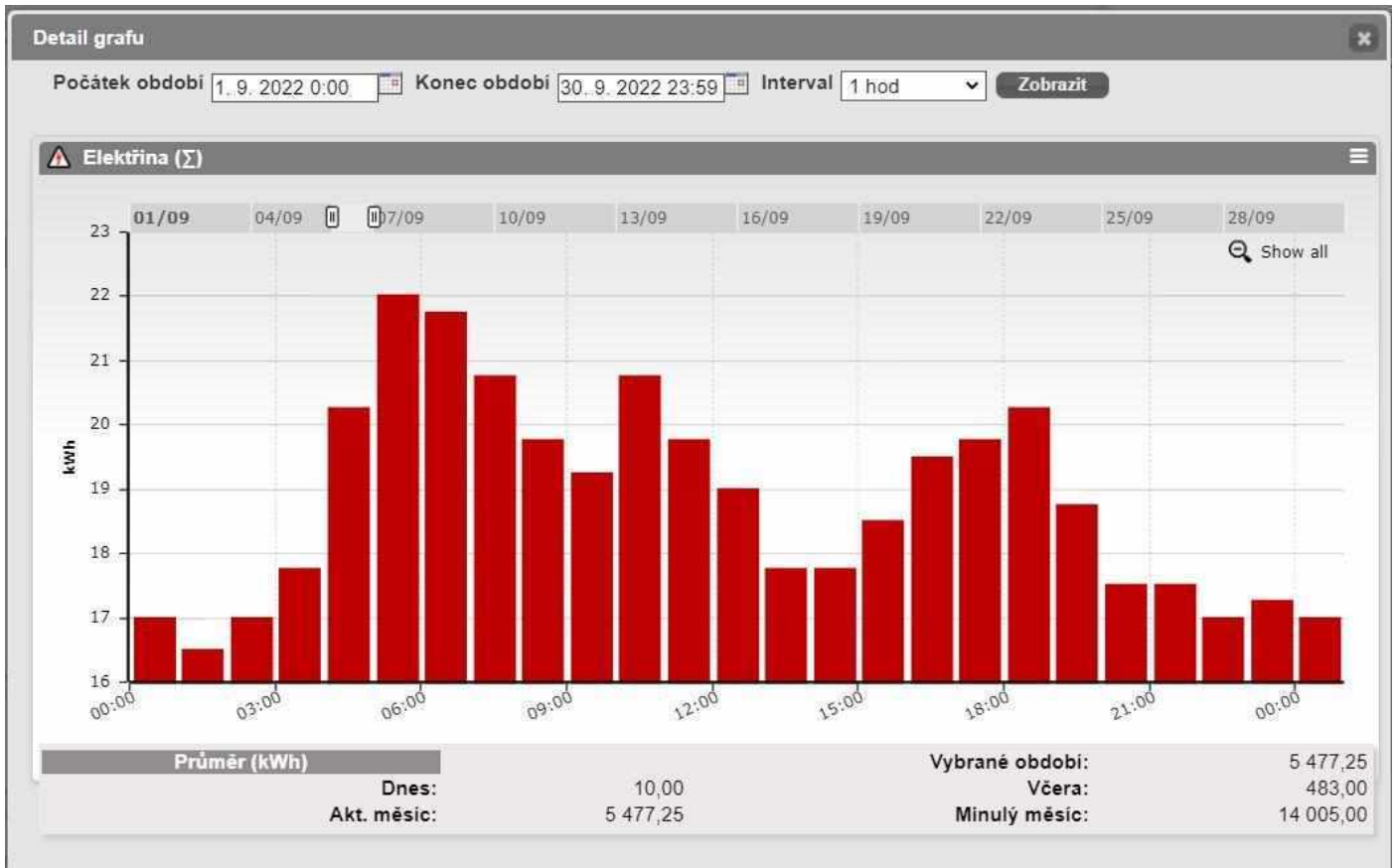
**Spotřeba elektrické energie za jeden den v září 2022 v hodinových intervalech pro „X“ nebo „Y“**



## Spotřeba elektrické energie za září 2022 v hodinových intervalech pro druhou budovu



## Spotřeba elektrické energie za jeden den v září 2022 v hodinových intervalech pro druhou budovu



## Odběrná místa:



ČESKOMORAVSKÁ  
KOMODITNÍ BURZA KLADNO

Příloha č. 1 závěrkového listu

Soupis odběrných míst

Poř.	Číslo odb. místa	Adresa odběrného místa	EAN	Distr. sazba	Poč. fází	Jistič (A)	Adresa pro zaslání faktur	Typ měř.	Frekvence záloh
1	0000832587	K Bříčce 1240, 500 08 Hradec Králové	859182400700887012	C26d	3	500	K Bříčce 1240, 500 08 Hradec Králové	B	měsíční
2	0000614414	K Bříčce 1240, 500 08 Hradec Králové	859182400700913338	C02d	3	500	K Bříčce 1240, 500 08 Hradec Králové	B	měsíční

# Orientační plán nemocnice Rychnov nad Kněžnou

## A Pavilon ARO

Lůžkové oddělení

## B Pavilon chirurgie a ortopedie

CHIRURGIE – Lůžkové oddělení

– JIP  
– Ambulance  
– Odborné ambulance: cévní, proktologická, mamnologická, traumatologická, laparoskopická, drobné chirurgické výkony

ORTOPEDIE – Lůžkové oddělení

– Ambulance

CENTRÁLNÍ STERILIZACE

## C Pavilon odborných ambulancí

AMBULANCE – urologická, nefrologická, anesteziologická

PSYCHOLOGICKÁ PORADNA

RDG CENTRUM s.r.o. – RTG, UZ

## D Pavilon následné péče, onkologie, rehabilitace

NÁSLEDNÁ PÉČE – Lůžkové oddělení

REHABILITACE – Ordínace lékaře

– Fyzioterapie

ONKOLOGIE – Ambulance

– Stacionář

## E Pavilon víceúčelový

AMBULANCE LÉKAŘSKÉ POHOTOVOSTNÍ SLUŽBY PRO Dospělé

Hematologická ambulance  
Hematologická laboratoř  
Biochemická laboratoř  
Zdravotnická záchranná služba KHK, p. o.  
BABYBOX

## F Pavilon DIGP

DĚTSKÉ – Lůžkové oddělení

– Ambulance

– Odborné ambulance: kardiologická, nefrologická

AMBULANCE LÉKAŘSKÉ POHOTOVOSTNÍ SLUŽBY PRO DĚTI

INTERNA – JIP

– Lůžkové oddělení

– Ambulance

– Odborné ambulance: ultrazvuková, gastroenterologická, kardiologická, diabetologická, angiológická

GYNEKOLOGIE – Lůžkové oddělení

– Ambulance – ultrazvuk (UZ)

PORODNICE – Lůžkové oddělení

– Novorozenecké oddělení

ADMINISTRATIVNÍ, TECHNICKÝ ÚSEK

## S Lékárna, vrátnice

Ostatní provozy

T Stravovací zařízení

U Občerstvení

V Dopravní zdravotní služba

X Údržba

Y RDG CENTRUM s.r.o. – magnetická rezonance, mamografie

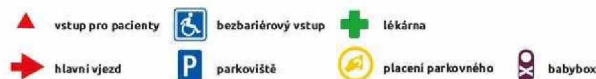
Z Poliklinika, CT



Oblastní nemocnice Náchod a.s.

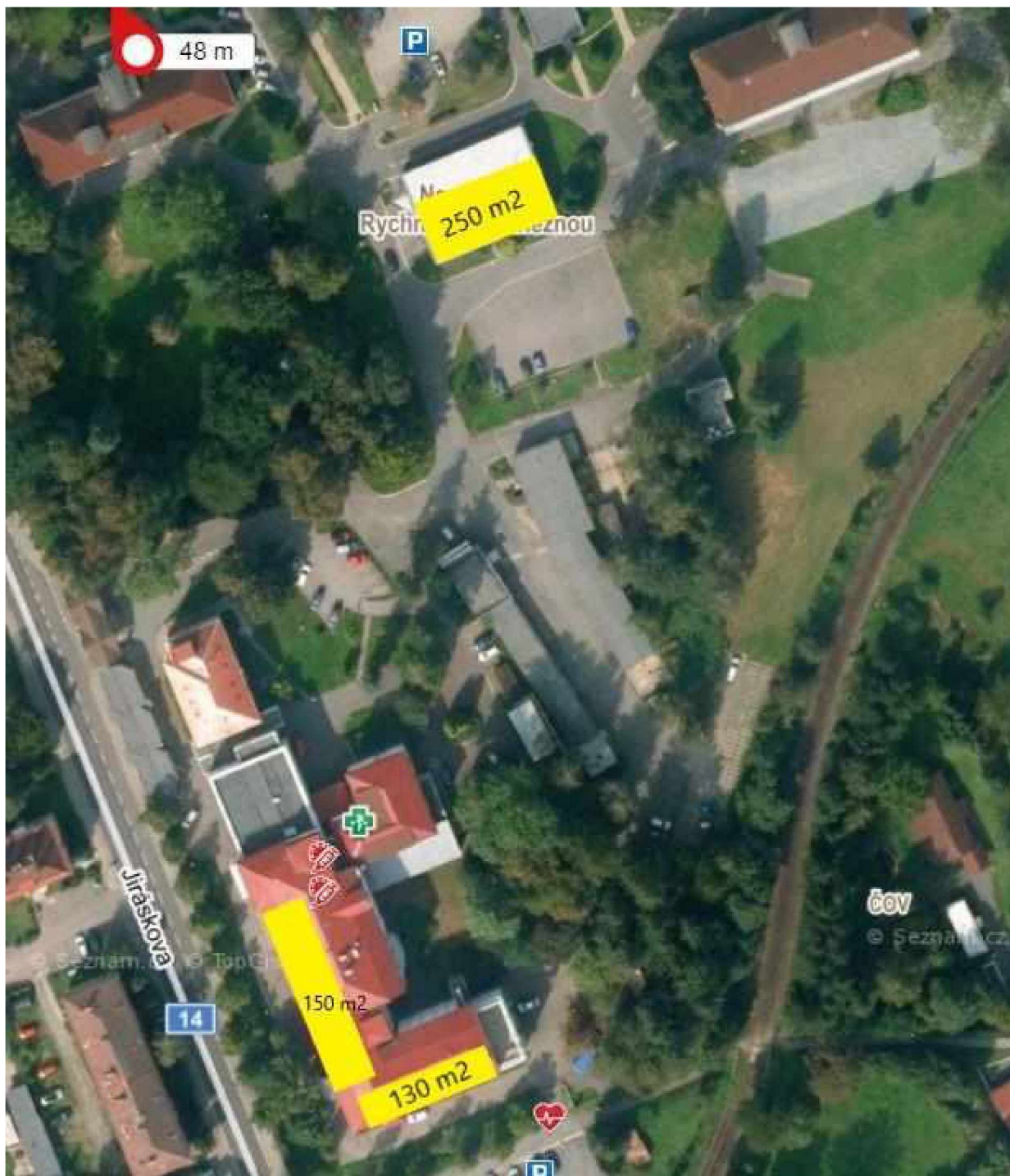
Nemocnice Rychnov nad Kněžnou  
Jiráskova 506  
516 23 Rychnov nad Kněžnou  
IČ 26000202

Tel. +420 494 502 111  
www.nemocnicenachod.cz



TRISNOVÁ VOLÁNÍ: 150 155 158





Teoreticky využitelná plocha vychází cca 1345 m<sup>2</sup>. Ale nižší budovy je potřeba prověřit z pohledu zastínění dalšími budovami a stromy.

## Detail grafu



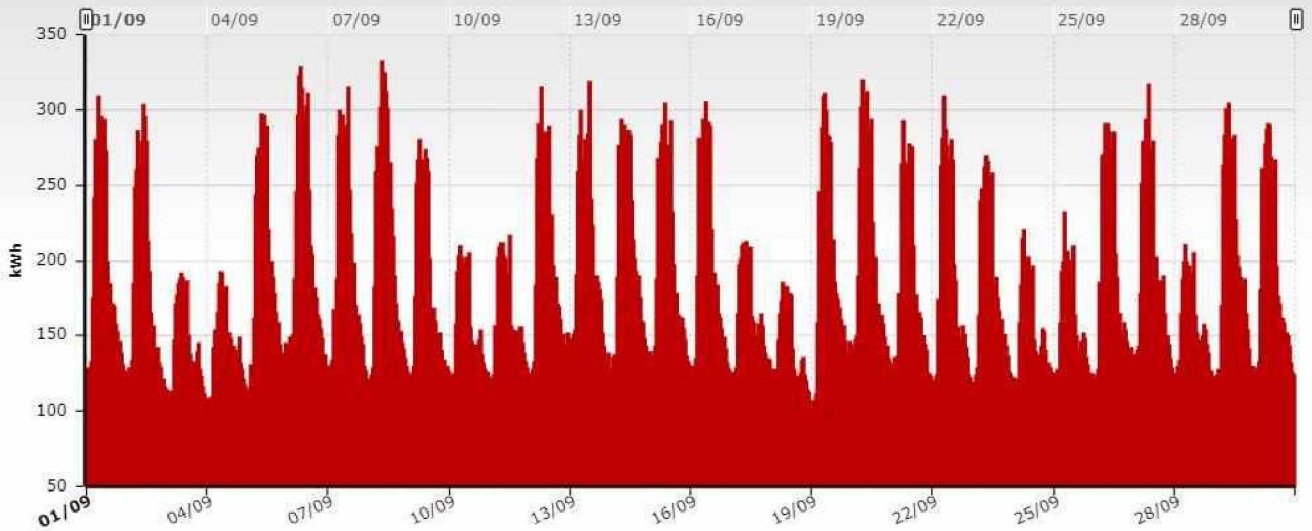
Počátek období 1. 9. 2022 0:00

Konec období 30. 9. 2022 23:59

Interval 1 hod

Zobrazit

## ⚠ Elektřina (Σ)



Průměr (kWh)

Dnes: 2 374,50  
Akt. měsíc: 14 560,75

Vybrané období: 133 142,00  
Včera: 4 759,50  
Minulý měsíc: 133 172,50

## Detail grafu



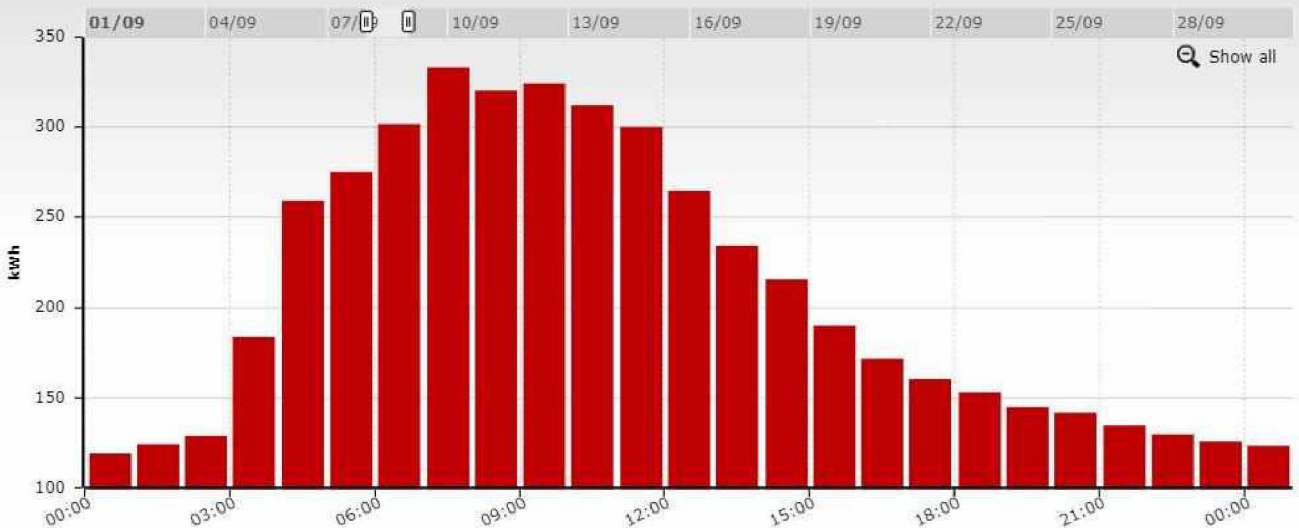
Počátek období 1. 9. 2022 0:00

Konec období 30. 9. 2022 23:59

Interval 1 hod

Zobrazit

## ⚠ Elektřina (Σ)



Průměr (kWh)

Dnes: 2 374,50  
Akt. měsíc: 14 560,75

Vybrané období: 133 142,00  
Včera: 4 759,50  
Minulý měsíc: 133 172,50





Spolufinancováno  
Evropskou unií

Ministerstvo životního prostředí



STÁTNÍ FOND  
ŽIVOTNÍHO PROSTŘEDÍ  
ČESKÉ REPUBLIKY

---

# Operační program Životní prostředí

---

## STUDIE STAVEBNĚ TECHNOLOGICKÉHO ŘEŠENÍ

*Název Projektu*

*Jméno žadatele, název společnosti*

*Jméno a podpis zpracovatele*

*(Doporučení – Studie proveditelnosti by měla být zpracována osobou s autorizací (např. ČKAIT) pro řešenou stavební, či technologickou oblast)*

*Datum zpracování (DD. MM.RRRR)*



## Obsah

1. Identifikace projektu/žadatele .....3
2. Identifikační údaje stávající (řešené) energetické, výrobní či zpracovatelské technologie .....3
3. Popis nové energetické, výrobní či zpracovatelské technologie, dodatečného zařízení a to po jednotlivých realizovaných opáření – technologických celcích (textová část) .....3
4. Popis nové energetické, výrobní či zpracovatelské technologie, dodatečného zařízení a to po jednotlivých realizovaných opáření – technologických celcích (výkresová část) **Chyba! Záložka není definována.**



1. Identifikace projektu/žadatele
2. Identifikační údaje stávající (řešené) budovy, technologie apod. (dle typu projektu)

Uvede se zde:

- Základní identifikace (popis, schéma),
- Snímek katastrální mapy,
- Fotodokumentace.

3. Popis nového stavebně/technologického řešení budovy (novostavby) a jejich konstrukčních částí po realizovaných opatřeních (alternativně technické parametry nové technologie – gastro, či prádelenský povoz) (**textově výpočtová část**)

Uvede se zde:

- Popis technických parametrů stavebně/technologického řešení budovy (novostavby) a jejich konstrukčních částí po jednotlivých realizovaných opatřeních (alternativně technologie – gastru, či prádelenského provozu), dle parametrů uvedených [Pravidlech pro žadatele a příjemce podpory v Operačním programu Životní prostředí 2021-2027](#)

V případě **novostaveb** musí být doplněno o:

- Protokol výpočtu nejvyšší denní teploty vzduchu v místnosti v letním období  $\theta_{ai,max}$  [°C].
- Výpočet lineárních a bodových činitelů prostupu tepla (relevantní pouze v případech, kdy byly samostatně počítány jednotlivé detaily – lineární vazby).

4. Popis nového stavebně/technologického řešení budovy (novostavby) a jejich konstrukčních částí po realizovaných opatřeních (alternativně technické parametry nové technologie – gastro, či prádelenský povoz) (**výkresová část**)

Výkresová část by měla mít jasnou a jednoduchou formu popisující realizovaný projekt v min. doporučeném rozsahu.

Uvede se zde:

- situační výkresy,
- půdorysy,
- základní řezy,
- pohledy,
- vizualizace.



***V případě novostaveb*** musí být doplněno o schematické nákresy budovy s vyznačením systémové hranice obálky budovy (může být součástí projektové dokumentace nebo jiného předloženého dokumentu).



Spolufinancováno  
Evropskou unií

Ministerstvo životního prostředí



STÁTNÍ FOND  
ŽIVOTNÍHO PROSTŘEDÍ  
ČESKÉ REPUBLIKY

---

# Operační program Životní prostředí

---

ENERGETICKÉ POSOUZENÍ

Podpora fotovoltaických elektráren (FVE)

## Obsah

1. Účel zpracování energetického posouzení.....	3
2. Identifikační údaje projektu/žadatele.....	3
3. Podklady pro zpracování EP.....	4
3.1. Popis stávajícího stavu předmětu EP <sup>1</sup> .....	4
3.2. Údaje o energetických vstupech.....	5
4. Navrhovaná opatření.....	6
4.1. Instalace FVE.....	6
4.2. Management hospodaření s energií.....	6
4.3. Renovace střech a modernizace elektroinstalace.....	6
5. Výpočet primární energie z neobnovitelných zdrojů.....	7
6. Ekologické vyhodnocení.....	8
7. Závěr.....	8
Příloha č. 1 - Kopie dokladu o vydání oprávnění podle §10b zákona č. 406/2000 Sb. ....	8

## 1 Účel zpracování energetického posouzení

Energetické posouzení (dále jen „EP“) je zpracováno pro potřeby žádosti o podporu z Operačního programu Životní prostředí (dále jen „OPŽP“).

Účelem zpracování EP je posouzení navržených opatření ke snížení energetických spotřeb (nákupu) elektrické energie prostřednictvím fotovoltaické elektrárny (dále jen „FVE“), přičemž výchozím stavem je stávající spotřeba elektrické energie vyplývající ze skutečných fakturačně doložených spotřeb energie.

Alternativně je účelem vyčíslení (výpočet) dodávek elektrické energie do distribuční soustavy, či kombinace vlastní spotřeby a dodávek do distribuční soustavy.

## 2 Identifikační údaje projektu/žadatele

Název projektu

Identifikační údaje žadatele o podporu

Identifikační údaje zpracovatele EP

Datum zpracování

### 3 Podklady pro zpracování EP<sup>1</sup>

Všechny údaje uvedené v tomto energetickém posouzení byly získány z následující dokumentace:

- ✓ Projektová dokumentace stávajícího stavu,
- ✓ Projektová dokumentace navrhovaného stavu,
- ✓ Technická dokumentace výrobků,
- ✓ Faktury a účetní doklady evidující spotřebovanou elektrickou energii dodávanou do objektu v posledních 2 letech, resp. 24 po sobě jdoucích měsíců. Pakliže účetní doklady nejsou k dispozici, mohou být nahrazeny jinou evidencí spotřeby vedenou provozovatelem objektu (např. pokud není instalováno samostatné fakturační měřidlo a dochází k rozúčtování na základě podružného měření nebo jiným způsobem),
- ✓ Původní energetický audit, energetický posudek, byl-li vypracován,
- ✓ Revizní zprávy k elektroinstalaci, případně elektrospotřebičům,
- ✓ Vlastní prohlídka objektů a fotodokumentace,
- ✓ Smlouva o připojení výroby elektřiny k elektrizační soustavě podle § 50 odst. 3 zákona č. 458/2000 Sb. v platném znění (energetický zákon) nebo Smlouva o uzavření budoucí smlouvy o připojení.

#### 3.1 Popis stávajícího stavu předmětu EP1

##### Základní údaje o předmětu EP

- a) Charakteristika a popis hlavních činností předmětu EP.
- b) Charakteristika běžného provozního využití předmětu EP v posledních dvou letech nebo 24 po sobě jdoucích měsících (provozní hodiny, míra využití, obsazenost apod.)
- c) Informace o případných žadatelem plánovaných změnách ve využití předmětu energetického posudku či v míře jeho využití.
- d) Základní popis technického zařízení, či energetických systémů budovy, které mají vazbu na spotřebu elektrické energie,
- e) Popis pozemků (parcelní čísla, třídy ochrany apod.), kde bude FVE instalována.

---

<sup>1</sup> Dle typu realizovaného projektu.



### 3.2 Údaje o energetických vstupech<sup>2</sup>

Údaje z účetních dokladů za předcházející dva uzavřené roky (24 po sobě jdoucích měsíců). Vzor tabulkového zpracování základních údajů o energetických vstupech je uveden níže a bude zpracován pro průměrné spotřeby.

Průměrné hodnoty						
Vstupy paliv a energie	Jednotka	Množství	Výhřevnost GJ/jednotku	Přepočet na GJ	Přepočet na MWh	Roční náklady v tis. Kč
Elektrina	MWh		3,6			

**U částečně nevyužívaných budov**, nebo změně využití budovy v navrhovaném stavu oproti stavu stávajícímu, je možné navýšení stávající spotřeby v souladu s budoucím užíváním budovy. **Navýšení** spotřeby energie, kterou změna provozu ovlivní, musí být stanoveno relevantním výpočtem.

<sup>2</sup> Irelevantní v případě, že se jedná o projekt, který řeší čistou dodávku do distribuční soustavy.

## 4 Navrhovaná opatření<sup>3</sup>

Popis jednotlivých navržených opatření.

### 4.1 Instalace FVE

- **FVE**, včetně definice technických parametrů vycházejících z příslušné výzvy OPŽP
- **bateriová akumulace**, včetně definice technických parametrů vycházejících z příslušné výzvy OPŽP

#### Základní parametry FVE:

Instalovaný (špičkový) výkon FVE		kWp
Kapacita akumulace elektrické energie		kWh
Roční produkce elektrické energie z FVE		MWh/rok
Roční produkce elektrické energie z FVE využitá k vlastní spotřebě v budově, budovách, či infrastruktuře		MWh/rok
Roční produkce elektrické energie z FVE dodaná do distribuční soustavy		MWh/rok
Využití vyrobené energie pro vlastní spotřebu (v řešených budovách, infrastruktuře)		%

### 4.2 Management hospodaření s energií

Navrhnout systém energetického managementu, tj. jeho zavedení, včetně řídicího softwaru a měřících a řídicích prvků pro optimalizaci výroby a spotřeby energie.

### 4.3 Renovace střech a modernizace elektroinstalace

Vynucené investice do renovací konstrukcí střech, na kterých budou instalovány FVE, a do modernizace elektroinstalace v budovách s nově instalovanými FVE.

<sup>3</sup> Dle typu realizovaného projektu.

## 5 Výpočet primární energie z neobnovitelných zdrojů

Energonositel	Před realizací projektu			Po realizaci projektu		
	Dodaná energie	Faktor primární energie z neobnovitelných zdrojů	Primární energie z neobnovitelných zdrojů	Dodaná energie	Faktor primární energie z neobnovitelných zdrojů	Primární energie z neobnovitelných zdrojů
	MWh/rok	-	MWh/rok	MWh/rok	-	MWh/rok
Elektřina		2,6			2,6	

### Snížení primární energie z neobnovitelných zdrojů

	%	MWh/rok
Celkové snížení		

## 6 Ekologické vyhodnocení

Ekologické hodnocení je nutné provést v souladu s vyhláškou č. 141/2021 Sb. o energetickém posudku a o údajích vedených v Systému monitoringu spotřeby energie.

### Energetické bilance dle typu uvažovaného paliva/energie

Typ paliva/energie	Výchozí stav	Posuzovaný návrh
	(GJ/rok)	(GJ/rok)
Elektřina		

Parametr	Výchozí stav	Posuzovaný návrh	Rozdíl
	(t/rok)	(t/rok)	(t/rok)
CO <sub>2</sub>			

## 7 Závěr

Zhodnocení výsledků EP

**Příloha č. 1 - Kopie dokladu o vydání oprávnění podle §10b zákona č. 406/2000 Sb.**

# ZMĚNY ZÁVAZKŮ ZE SMLOUVY

(ve smyslu § 222 zákona č. 134/2016 Sb. - Zákona o zadávání veřejných zakázek)

Název veřejné zakázky:

Vyplňte název stavby
----------------------

§ 222 - TABULKA K ODSTAVCI 4			
Původní smluvní cena (vstupní)	690 000,00 Kč bez DPH		
Vyhradil si zadavatel právo na vyhrazené změny závazku (opce)?	NE		
Druh veřejné zakázky	služby nebo dodávky		
Vícepráce (k odst. 4)	+ 49 000,00 Kč bez DPH	Dodatek č. 1	ANO
Méněpráce (k odst. 4)	- 0,00 Kč bez DPH		
		Dodatek č. 2	NE
<b>Součet všech víceprací</b> (k odst. 4)	<b>+ 49 000,00 Kč bez DPH</b>	<b>POSOUZENÍ:</b>	
<b>Součet všech méněprací</b> (k odst. 4)	<b>- 0,00 Kč bez DPH</b>		
<b>Změna závazku ze smlouvy</b> (absolutní hodnota)	<b>49 000,00 Kč bez DPH</b>		
a) <i>(Změna ZzS) ≤ (limit nadlimitní VZ)</i>	49 000 Kč ≤ 5 494 000 Kč		
b) <i>(Změna ZzS / Smluvní cena) ≤ 10 %</i>	7,10 % ≤ 10,00 %		

§ 222 - TABULKA K ODSTAVCI 5			
Smluvní cena	690 000,00 Kč bez DPH		
Vícepráce (k odst. 5)	+ 0,00 Kč bez DPH	Dodatek č. 1	ANO
Méněpráce (k odst. 5)	- 0,00 Kč bez DPH		
<b>Součet všech víceprací</b> (k odst. 5)	<b>+ 0,00 Kč bez DPH</b>	<b>POSOUZENÍ:</b>	
<b>Součet všech méněprací</b> (k odst. 5)	<b>- 0,00 Kč bez DPH</b>		
<b>Změna závazku ze smlouvy</b> (absolutní hodnota)	<b>0,00 Kč bez DPH</b>		
c) <i>(Změna ZzS / Smluvní cena) ≤ 50 %</i>	0,00 % ≤ 50,00 %		

§ 222 - TABULKA K ODSTAVCI 6			
Smluvní cena	690 000,00 Kč bez DPH		
Vícepráce (k odst. 6)	+ 170 000,00 Kč bez DPH	Dodatek č. 1	ANO
Méněpráce (6) související s vícepracemi	- 0,00 Kč bez DPH		
Méněpráce (6) nesouvisející s vícepracemi	- 0,00 Kč bez DPH		
<b>Součet všech víceprací</b> (k odst. 6)	<b>+ 170 000,00 Kč bez DPH</b>	<b>POSOUZENÍ:</b>	
<b>Součet všech méněprací</b> (k odst. 6) <b>souvisejících s vícepracemi</b>	<b>- 0,00 Kč bez DPH</b>		
<b>Součet všech méněprací</b> (k odst. 6) <b>nesouvisejících s vícepracemi</b>	<b>- 0,00 Kč bez DPH</b>		
<b>Změna závazku ze smlouvy</b> (absolutní hodnota)	<b>170 000,00 Kč bez DPH</b>		
c) <i>(Změna ZzS / Smluvní cena) ≤ 50 %</i>	24,64 % ≤ 50,00 %		

### § 222 - NAVÝŠENÍ = SOUHRN Z ODST. 5 A 6

<b>Smluvní cena</b>		<b>690 000,00 Kč bez DPH</b>	
(5)	Všechny vícepráce (k odst. 5)	+ 0,00 Kč bez DPH	
	Všechny méněpráce (k odst. 5) související s vícepracemi	- 0,00 Kč bez DPH	
(6)	Všechny vícepráce (k odst. 6)	+ 170 000,00 Kč bez DPH	
	Všechny méněpráce (k odst. 6) související s vícepracemi	- 0,00 Kč bez DPH	
<b>Navýšení - souhrn z odst. 5, 6 (vícepráce po odečtení méněprací)</b>		<b>170 000,00 Kč bez DPH</b>	<b>POSOUZENÍ:</b> Navýšení nepřekročí 30 %.
(9)	(Navýšení / Smluvní cena) ≤ 30 %	<b>24,64 % ≤ 30,00 %</b>	

### § 222 - TABULKA K ODSTAVCI 7

Cena původních (nahraz.) položek	0,00 Kč bez DPH	<b>Dodatek č. 1</b>	<b>ANO</b>
Cena nových položek	0,00 Kč bez DPH		
<b>POSOUZENÍ:</b>	<b>0 Kč ≥ 0 Kč</b>		
<b>Rozdíl (méněpráce) (k odst. 7)</b>	<b>- 0,00 Kč bez DPH</b>		
<b>Součet všech méněprací (k odst. 7)</b>	<b>- 0,00 Kč bez DPH</b>		

### SOUHRNNÁ TABULKA AKTUÁLNÍHO DODATKU

<b>Číslo aktuálního dodatku</b>	<b>1</b>
<b>Celková hodnota všech víceprací (aktuálního dodatku)</b>	<b>+ 219 000,00 Kč bez DPH</b>
<b>Celková hodnota všech méněprací (aktuálního dodatku)</b>	<b>- 0,00 Kč bez DPH</b>
<b>Celkové navýšení smluvní ceny (aktuálního dodatku)</b>	<b>219 000,00 Kč bez DPH</b>

### SOUHRNNÁ TABULKA VŠECH DODATKŮ

<b>Původní smluvní cena (vstupní)</b>	<b>690 000,00 Kč bez DPH</b>
<b>Cena po navýšení z dodatku č. 1</b>	<b>909 000,00 Kč bez DPH</b>
<b>Současná cena se zahrnutím všech změn (bez DPH)</b>	<b>909 000,00 Kč bez DPH</b>

Výpočet provedl/a: Iva Javůrková