

Rámcová dohoda

Kupující: Zdravotnická záchranná služba Královéhradeckého kraje
 Se sídlem:
 IČ: 48145122
 Bankovní spojení: Komerční banka, a.s., pob. Hradec Králové
 Číslo účtu: 37237511/0100
 Zastoupený: MUDr. Liborem Senetou, ředitelem
 Zapsaný: v Obchodním rejstříku Krajského soudu v Hradci Králové pod sp. zn. Pr./829

a

Prodávající: Čipro Ž B, v.o.s.
 Se sídlem: Obránců míru 133, 468 22 Železný Brod
 IČ: 64650839
 Bankovní spojení: Komerční banka a.s.
 Číslo účtu: 1395840227/0100
 Zastoupený: Ing. Nadřou Prokúpkovou Havlasovou
 Zapsaný: v Obchodním rejstříku Krajského soudu v Ústí nad Labem, sp. zn. A/6645

uzavírají níže uvedeného dne, měsíce a roku tuto Rámcovou dohodu (dále jen „Smlouvu“), která je výsledkem veřejné zakázky s názvem „**Dodávky OOPP pro ZZS KHK**“ vedené ve Věstníku veřejných zakázek pod č.: Z2022-002258.

1. PŘEDMĚT SMLOUVY

- 1.1 Prodávající se touto Smlouvou a za podmínek v ní sjednaných zavazuje dodávat Kupujícímu na základě objednávek Kupujícího osobní ochranné pracovní prostředky (OOPP) pro zaměstnance kupujícího. Podrobná specifikace předmětu plnění a grafické návrhy jsou uvedeny v příloze pod č. 2a) této Smlouvy, která je její nedílnou součástí.
- 1.2 Součástí této Smlouvy je dodání veškerých návodů k obsluze, odpovídající technické dokumentaci v tištěné a datové podobě, dodání dokladů prokazujících kvalitu a schválení pro užívání v České republice, zejm. dodání příslušných atestů, certifikátů a prohlášení o shodě, to vše v českém jazyce.
- 1.2 Prodávající se dále zavazuje společně s dílčími dodávkami zboží realizovanými na základě této Smlouvy poskytnout kupujícímu:
- dopravu do místa plnění (předání zboží)
 - náklady na balné zboží.
- 1.3 Kupující se zavazuje zboží dodané v souladu s touto Smlouvou a Objednávkou převzít a zaplatit za ně kupní cenu sjednanou v čl. II. této Smlouvy.
- 1.4 Tato Smlouva nezakládá závazek Kupujícího odebírat od Prodávajícího jakékoliv množství zboží. Kupující bude určovat konkrétní množství dílčích dodávek zboží dle svých aktuálních potřeb a je povinen odebrat pouze takové množství zboží, které si u Prodávajícího objednal.

2. KUPNÍ CENA

2.1 Kupní cena za 1 kus zboží – Triko s krátkým rukávem P/D

Cena bez DPH	1 350,00 Kč
DPH	283,50 Kč
Cena včetně DPH	1 633,50 Kč

(slovy: jeden tisíc šest set třicet tři korun českých padesát haléřů)

Kupní cena za 1 kus zboží – Triko s dlouhým rukávem P/D

Cena bez DPH 1 460,00 Kč

DPH 306,60 Kč

Cena včetně DPH 1 766,60 Kč

(slovy: jeden tisíc sedm set šedesát šest korun českých šedesát haléřů)

Kupní cena za 1 kus zboží – Mikina P/D

Cena bez DPH 925,00 Kč

DPH 194,25 Kč

Cena včetně DPH 1 119,25 Kč

(slovy: jeden tisíc jedno sto devatenáct korun českých dvacet pět haléřů)

Kupní cena za 1 kus zboží – Kalhoty P/D

Cena bez DPH 1 620,00 Kč

DPH 340,20 Kč

Cena včetně DPH 1 960,20 Kč

(slovy: jeden tisíc devět set šedesát korun českých dvacet haléřů)

Kupní cena za 1 kus zboží – Přířez s názvem funkce

Cena bez DPH 80,00 Kč

DPH 16,80 Kč

Cena včetně DPH 96,80 Kč

(slovy: devadesát šest korun českých osmdesát haléřů)

Kupní cena za 1 kus zboží – Přířez - jmenovka

Cena bez DPH 80,00 Kč

DPH 16,80 Kč

Cena včetně DPH 96,80 Kč

(slovy: devadesát šest korun českých osmdesát haléřů)

Tabulka předpokládané první objednávky

Druh OOPP	Počet ks
Triko s krátkým rukávem P/D	100
Triko s dlouhým rukávem P/D	100
Mikina P/D	100
Kalhoty P/D	100
Přířez s názvem funkce	průběžně
Přířez - jmenovka	průběžně

2.2 Kupní ceny za 1 kus zboží uvedené v odst. 1 tohoto článku bez DPH jsou konečné a nejvýše přípustné po celou dobu účinnosti této Smlouvy a zahrnují veškeré přímé i nepřímé náklady Prodávajícího související s realizací dodávek zboží (náklady za výrobu zboží vč. vytvoření grafických návrhů v příloze č. 2a) této Smlouvy, dále např. náklady za dopravu zboží do místa

plnění vč. složení zboží v místě plnění, poštovné, balné a případné další náklady potřebné k realizaci dodávky zboží).

- 2.3 K cenám bude připočtena DPH ve výši dle platných právních předpisů. Cenu vč. DPH lze měnit pouze v případě, že v průběhu realizace dodávek zboží dojde ke změnám daňových nebo jiných legislativních předpisů, která mají vliv na cenu. V důsledku změny sazby DPH není nutno ke Smlouvě uzavírat dodatek.

3.

PLATEBNÍ A FAKTURAČNÍ PODMÍNKY

- 3.1 Kupní cenu jednotlivých objednaných dodávek zboží stanovenou dle čl. II. odst. 2 této smlouvy vč. DPH se kupující zavazuje uhradit na základě faktury/daňového dokladu vytaveného Prodávajícím vždy po dodání objednaného zboží a jeho převzetí Kupujícím. Přílohou faktury bude vždy kopie Prodávajícím potvrzené objednávky příslušného dílčího plnění a kopie dodacího listu podepsaná kontaktní osobou kupujícího.
- 3.2 Faktura vystavená Prodávajícím je splatná na účet Prodávajícího uvedený v záhlaví této Smlouvy, a to do 30 kalendářních dnů od data doručení faktury. Případně-li doba splatnosti na den pracovního klidu (tzn. Na státní svátek nebo ostatní svátek, sobotu či neděli) nebo na den, který není bankovním pracovním dnem, posouvá se doba splatnosti na nejbližší následující pracovní den.
- 3.3 Došlá faktura musí nejen splňovat všechny zákonné náležitosti, ale musí obsahovat ve vztahu k plnění věcně správné údaje s rozepsanými jednotlivými položkami zboží a musí na ní být uvedeno číslo této Smlouvy a číslo příslušné Objednávky. Faktura musí být doručena na adresu Zdravotnická záchraná služba Královéhradeckého kraje, Hradecká 1690/2A, 500 12 Hradec Králové. V případě, že faktura nebude obsahovat některou ze zákonných nebo v této Smlouvě sjednaných náležitostí nebo nebude obsahovat věcně správné údaje, má Kupující právo vrátit ji zpět k opravě. Oprávněným vrácením faktury se ruší původní lhůta její splatnosti a doručením opravené faktury Kupujícímu začíná běžet nová lhůta splatnosti.
- 3.4 Kupující připouští vystavení elektronické faktury Prodávajícím, jejíž forma musí být v souladu s evropským standardem elektronické faktury. Faktura musí být zaslána na e-mailovou adresu: info@zzskhk.cz.
- 3.5 K vyrovnání závazku Kupujícího dojde odepsáním částky z jeho účtu ve prospěch účtu Prodávajícího.

4.

DOBA A MÍSTO PLNĚNÍ

- 4.1 Prodávající se zavazuje dodávat veškeré zboží nejpozději do 90 kalendářních dnů od doručení objednávky prodávajícímu a přířezy vždy nejpozději do 30 kalendářních dnů od doručení objednávky prodávajícímu. Zboží bude dodáno v pracovních dnech v době od 8:00 hod. do 16:00 hod. Uprášení termínu dodání prodávající sdělí telefonicky nebo elektronicky kontaktní osobě Kupujícího – viz čl. 8 odst. 8.7 této Smlouvy.
- 4.2 Místem dodání zboží je pracoviště kupujícího na adrese: Hradecká 1690/2A, 500 12 Hradec Králové.

5.

DODACÍ PODMÍNKY

- 5.1 Prodávající se zavazuje dodávat veškeré zboží na základě písemných objednávek Kupujícího učiněných e-mailem na adresu: firma@cipro.cz nebo poštou na adresu: Obránců míru 133, 468 22 Železný Brod. Bude-li Objednávka Prodávajícím potvrzena v době trvání této Smlouvy, bude zboží Kupujícímu dodáno za cenu dle této Smlouvy bez ohledu na to, kdy bude dodáno. Prodávajícím přijatá Objednávka je dílčí smlouvou na dodávky dle čl. 1 této Smlouvy.
- 5.2 Prodávající je povinen dodat zboží řádně a včas, bez vad, do sjednaného místa plnění za dodržení podmínek stanovených touto Smlouvou a v souladu s objednávkou. Kupující se zavazuje v případě, že zboží bylo v souladu s touto Smlouvou a objednávkou dodáno řádně a včas, stvrdit jeho převzetí podpisem na dodacím listě. Každá ze smluvních stran si ponechá

jeden oběma smluvními stranami podepsaný dodací list. Kupující si Zboží před potvrzením jeho převzetí na dodacím listě prohlédne a ověří jeho druh a množství. V případě, že zboží bude zabaleno, nesmí zabalení zboží jakkoliv omezit právo předávajícího si zboží před potvrzením jeho převzetí prohlédnout a ověřit jeho druh, množství a kvalitu.

- 5.3 Zboží dodané Prodávajícím musí splňovat všechny zákonné technické normy a platné právní předpisy pro jeho výrobu a následné užití jako OOPP pro potřeby zdravotnického personálu při poskytování přednemocniční neodkladné péče. Prodávající je povinen dodat kupujícímu pouze nové (nepoužité) zboží.
- 5.4 Pro vyloučení pochybností se uvádí, že Kupující není povinen převzít od prodávajícího zboží, které nesplňuje některý z požadavků uvedených v předchozích odstavcích.
- 5.5 V případě, že Prodávající bude některou část dodávky plnit prostřednictvím poddodavatele, odpovídá za plnění dodávky Prodávající a veškeré záležitosti související s dodáním tohoto zboží budou s poddodavatelem řešeny prostřednictvím Prodávajícího.

6. PŘECHOD VLASTNICTVÍ

- 6.2 Vlastnické právo ke zboží a nebezpečí škody na zboží přejde dnem, kdy Kupující potvrdí jeho převzetí na dodacím listě. Kupující ve smyslu § 27 odst. 6 zák. č. 250/2000 Sb., o rozpočtových pravidlech územních rozpočtů, ve znění pozdějších předpisů, nabývá zboží do vlastnictví svého zřizovatele.

7. POVINNOSTI A PRÁVA PRODÁVJÍCÍHO A KUPUJÍCÍHO

- 7.1 Kupující si vyhrazuje právo objednávat do 5 % měřenky (nestandardní velikosti) – prodloužené a zkrácené délky zboží, než je délka standardní.
- 7.2 Kupující si dále vyhrazuje právo v případě potřeby technologicky testovat dodané zboží a to kdykoliv v průběhu trvání této smlouvy a ověřovat tak informace ve specifikaci uvedené v příloze č. 1 – Smlouvy.
- 7.3 Kupující je oprávněn účastnit se tzv. kontrolních dnů v provozovně Prodávajícího při výrobě zboží. Současně je oprávněn ověřovat, zda výroba zboží probíhá v souladu se specifikací zboží, uvedenou v příloze č. 2a) této Smlouvy. Kontakt na zástupce Prodávajícího, jež bude účasten kontrolních dnů:
Ing. Naďa Prokúpková Havlasová (tel: 606 717 758, e-mail:uctarna@cipro.cz)
- 7.4 Grafické návrhy zboží v příloze č. 2a) této Smlouvy, vytvořené Prodávajícím pro účely této Smlouvy, je Kupující oprávněn použít k výrobě dalších OOPP pro svoje zaměstnance, které bude v budoucnu realizovat prostřednictvím nových veřejných zakázek. Prodávající kupujícímu zaručuje, že užitím grafických návrhů tímto způsobem neporuší žádná práva třetích osob včetně práv průmyslového nebo jiného duševního vlastnictví.
- 7.5 Prodávající je povinen dodávat zboží řádně a včas, bez vad a do sjednaného místa plnění, vše za dodržení podmínek stanovených touto Smlouvou a v souladu s Objednávkou. Tato povinnost je zajištěna smluvní pokutou stanovenou níže v odst. 11.1 Smlouvy.
- 7.6 Kupující se zavazuje potvrdit dodací list za řádně a včas uskutečněnou dodávku zboží, která bude odpovídat podmínkám této Smlouvy a obsahu Objednávky a dále se zavazuje, pokud dojde k podpisu dodacího listu, že dodávku zboží v něm uvedenou uhradí dle platebních podmínek stanovených touto Smlouvou.
- 7.7 Dodané zboží dle objednávky, které vykazuje při převzetí vady, není Kupující povinen převzít. Tuto skutečnost, jakož i přesný důvod odepření převzetí zboží zástupce Kupujícího písemně zaznamená na dodacím listě.
- 7.8 Logo ZZS KHK, které bude v souladu s touto Smlouvou užito jako sublimované nášivky na zboží poskytnuté Kupujícím Prodávajícím pro účely této Smlouvy, je Prodávající oprávněn užít pouze a výhradně pro účely výroby zboží dle této smlouvy.

- 7.9 Kupující si vyhrazuje právo na drobné úpravy zboží, za které budou považovány takové změny, které nebudou mít vliv na kupní cenu, ani by neovlivnily výsledek zadávacího řízení na veřejnou zakázku (viz. § 222 odst. 2 a § 100 odst. 1 zák. č. 134/2016 Sb., o zadávání veřejných zakázek, ve znění pozdějších předpisů).

8. VADY ZBOŽÍ A ZÁRUČNÍ PODMÍNKY

- 8.1 Prodávající odpovídá za vady zboží v době jeho předání a v záruční době. Vady zboží budou posuzovány dle § 2099 až 2112 zák. č. 89/2012 Sb., občanského zákoníku, nestanoví-li tato Smlouva v souladu s tímto zákonem jinak.
- 8.2 Veškeré vady zboží je Kupující povinen uplatnit u Prodávajícího bez zbytečného odkladu poté, co vadu zjistil. Při uplatnění reklamace (písemně, faxem nebo elektronicky) je Kupující povinen uvést, v čem spatřuje vadnost dodaného zboží. Prodávající je povinen nejpozději do 14-ti dnů po obdržení reklamace vadného zboží písemně (faxem nebo elektronicky) oznámit Kupujícímu, zda reklamaci uznává či neuznává. Pokud tak neučiní, má se za to, že reklamaci uznává.
- 8.3 Uplatňuje-li Kupující reklamaci vadného zboží u Prodávajícího, má se za to, že požaduje jeho výměnu za bezvadné, neuvede-li v reklamaci jinak, nebo nedohodnou-li se smluvní strany jinak. Prodávající je povinen dodat Kupujícímu nové, bezvadné zboží ve lhůtě 21 kalendářních dnů od uplatnění reklamace, pokud nebude dohodnuto jinak.
- 8.4 Neshodnou-li se smluvní strany v otázce uznatelnosti reklamace, nese náklady na odstranění reklamované vady v těchto sporných případech prodávající až do případného rozhodnutí soudu. Prokáže-li se, že Kupující reklamoval neoprávněně, je Kupující povinen uhradit Prodávajícímu veškeré jemu v souvislosti s odstraněním vady vzniklé náklady.
- 8.5 Prodávající je povinen uhradit Kupujícímu škodu, která mu vznikla vadným plněním, a to v plné výši. Prodávající rovněž Kupujícímu uhradí náklady vzniklé při uplatňování práv z odpovědnosti za vady.
- 8.6 Prodávající poskytuje Kupujícímu záruku za jakost zboží po dobu 24 měsíců. Záruční lhůta počíná běžet ode dne následujícího po převzetí zboží.
- 8.7 Za Kupujícího jsou zmocněni přebírat dílčí dodávky zboží a vyřizovat reklamace tuto kontaktní osobu: Martina Hanušová (tel. +420 495 755 751, e-mail: hanusovama@zzskhk.cz).
- 8.8 Za Prodávajícího je kontaktní osoba:
Ing. Nadě Prokúpková Havlasová tel.: +420 483 390 244, mobil: 606 717 758, e-mail: uctarna@cipro.cz.

V případě změny kontaktní osoby nebo změny jiných kontaktních údajů bude tato skutečnost prokazatelně neprodleně sdělena druhé smluvní straně.

9. TRVÁNÍ A UKONČENÍ SMLOUVY

- 9.1 Smlouva se uzavírá na dobu určitou, a to na 48 měsíců ode dne nabytí její účinnosti.
- 9.2 Smlouvu je možné ukončit odstoupením jedné ze smluvních stran v případě porušení Smlouvy druhou smluvní stranu dle podmínek zák. č. 89/2012 Sb., občanského zákoníku, v platném znění, přičemž za podstatné porušení Smlouvy Prodávajícím, kdy je Kupující oprávněn odstoupit od Smlouvy okamžitě, tj. doručením oznámení o odstoupení, se považuje skutečnost, že Prodávající opakovaně nedodržel povinnosti dodat zboží ve specifikaci dle objednávky, řádně, bez vad a/nebo v termínu dle čl. 4 odst. 4.1 smlouvy. Odstoupení od Smlouvy musí být učiněno písemně a doručeno do sídla druhé smluvní strany.
- 9.3 Smluvní strany mohou ukončit tuto Smlouvu rovněž písemnou dohodou nebo vypovědět písemnou formou i bez udání důvodu. Výpovědní lhůta činí 3 měsíce a začne běžet od prvního dne měsíce následujícího po doručení výpovědi druhé smluvní straně.

10. VYŠŠÍ MOC

- 10.1 Smluvní strany neodpovídají za porušení svých povinností dle této Smlouvy, pokud bylo způsobeno okolnostmi vylučujícími odpovědnost – zásahem vyšší moci. Vyšší mocí se rozumí takové události (překážky), které nastaly po vzniku závazku, nezávisle na vůli příslušné smluvní strany, mají mimořádnou povahu, jsou neodvratitelné, nepředvídatelné, nepřekonatelné a brání objektivně splnění závazků dle této Smlouvy (např. válečný stav, občanské nepokoje, požár, záplavy, epidemie, karanténní opatření, zemětřesení, sesuvy půdy, teroristický útok, apod.). Plnění se nepovažuje za nemožné, jestliže je ho možno provést za ztížených podmínek, s většími náklady nebo až po sjednaném čase. Jestliže události vyšší moci nastanou, je dotčená smluvní strana povinna neprodleně informovat druhou smluvní stranu o povaze, počátku a konci události vyšší moci, a není-li oznámení učiněno písemnou formou, je rovněž povinna bezodkladně takové oznámení písemnou formou doplnit. Termín plnění příslušného závazku se v takovém případě prodlužuje o dobu trvání vyšší moci, smluvní strana, která se odvolává na vyšší moc, je však povinna provést veškerá opatření, aby překážky způsobené vyšší mocí byly odstraněny v co nejkratší době tak, aby její závazky dle této Smlouvy nebo dílčí smlouvy (Objednávky) mohly být náležitě plněny.

11. SMLUVNÍ POKUTY

- 11.1 V případě, že Prodávající poruší povinnost dodat Kupujícímu zboží dle této Smlouvy a Objednávky, tj. řádně, včas (v termínu uvedeném v čl. 4 odst. 4.1 Smlouvy), bez vad a na sjednané místo plnění, může Kupující uplatnit vůči Prodávajícímu smluvní pokutu ve výši 0,2% z kupní ceny dílčího plnění bez DPH za každý i započatý den prodlení.
- 11.2 V případě nedodržení termínu pro reklamaci vad zboží uvedeného v čl. 8 odst. 8.3 této Smlouvy může Kupující požadovat po Prodávajícím smluvní pokutu ve výši 500,- Kč (slovy pět set korun českých) za každý započatý den prodlení.
- 11.3 V případě, že prodávající nedodrží povinnost dodat Kupujícímu nové (nepoužité) zboží, má Kupující nárok na zaplacení smluvní pokuty ve výši 1.000,- Kč (slovy jeden tisíc korun českých) za každé jednotlivé porušení povinnosti.
- 11.4 V případě prodlení Kupujícího se zaplacením faktury v termínu uvedeném v čl. 3 odst. 3.2 této Smlouvy může Prodávající uplatnit vůči Kupujícímu smluvní pokutu ve výši 0,05 % z dlužné částky bez DPH za každý započatý den prodlení. Smluvní pokuta nahrazuje úrok z prodlení.
- 11.5 Splatnost smluvních pokut je 14 kalendářních dnů od doručení písemné výzvy k zaplacení. Uplatněné smluvní pokuty je Kupující oprávněn započíst na pohledávku Prodávajícího na kupní cenu dle této Smlouvy, a to současnou i v budoucnu vzniklou. Vznikem povinnosti hradit smluvní pokutu ani jejím zaplacením není dotčen nárok Kupujícího na náhradu majetkové újmy v plné výši ani na odstoupení od této Smlouvy.

12. ZÁVĚREČNÁ USTANOVENÍ

- 12.1 Práva a povinnosti touto Smlouvou výslovně neupravené se řídí příslušnými ustanoveními zák. č. 89/2012 Sb., občanského zákoníku, zejména o smlouvě kupní (§ 2079 a násl.), v platném znění, jakožto i dalšími právními předpisy České republiky.
- 12.2 Tuto smlouvu lze měnit a doplňovat pouze formou písemných vzestupně číslovaných dodatků podepsaných k tomu oprávněnými zástupci obou smluvních stran. Kupující má právo na změnu závazku ze smlouvy v souladu s § 222 odst. 4 zák. č. 134/2016 Sb., o zadávání veřejných zakázek, ve znění pozdějších předpisů.
- 12.3 Smluvní strany prohlašují, že skutečnosti uvedené v této Smlouvě nepovažují za obchodní tajemství ve smyslu § 504 zák. č. 89/2012 Sb., občanského zákoníku, a udělují svolení k jejich užití a zveřejnění bez stanovení jakýchkoliv dalších podmínek.
- 12.4 Kupující má povinnost podle ust. § 219 zák. č. 134/2016 Sb., o zadávání veřejných zakázek, ve znění pozdějších předpisů, zveřejnit Smlouvu (plný text) s Prodávajícím včetně jejích změn a dodatků na svém profilu zadavatele a uveřejnit Smlouvu v registru smluv. Smluvní strany

výslovně sjednávají, že uveřejnění této Smlouvy v registru smluv dle zák. č. 340/2015 Sb., o zvláštních podmínkách účinnosti některých smluv, uveřejňování těchto smluv o registru smluv (zákon o registru smluv) zajistí Kupující. Prodávající je seznámen se skutečností, že poskytnutí těchto informací se dle cit. zákonů nepovažuje za porušení obchodního tajemství a s jejich zveřejněním tímto vyslovuje svůj souhlas.

- 12.5 Smlouva nabývá platnosti dnem jejího podpisu oběma smluvními stranami a účinnosti dle § 6 odst. 1 zák. č. 340/2015 Sb., o zvláštních podmínkách účinnosti některých smluv, uveřejňování těchto smluv a o registru smluv (zákon o registru smluv), dnem jejího uveřejnění v registru smluv.
- 12.6 Smlouva je vyhotovena ve dvou stejnopisech, z nichž každá strana obdrží po jednom vyhotovení.
- 12.7 Smluvní strany prohlašují, že si Smlouvu přečetly, že rozumí jejímu obsahu a s tímto obsahem souhlasí, což stvrzují svými vlastnoručními podpisy.
- 12.8 Nedílnou součástí Smlouvy jsou její přílohy:
Příloha č. 2a) – Specifikace předmětu plnění (zboží)
Příloha č. 2b) – Tabulka jednotkových cen (zboží)

V Hradci Králové dne 2.5.2022

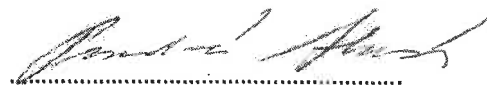
V Hradci Králové dne 2.5.2022

Za Kupujícího:

Za Prodávajícího:



MUDr. Libor Seneta, ředitel



Ing. Naďa Prokúpková Havlasová

Zdravotnická záchraná služba
Královéhradeckého kraje
Hradecká 1690/2A
500 12 Hradec Králové
IČO: 48145122
-6-

Čipro Ž B, v.o.s.
Obránců míru 133, 468 22 Železný Brod
IČ: 64650839 DiČ: CZ64650839
tel.: 483 390 244 www.cipro.cz

MEMORANDUM

DATE: 10/10/54

TO: SAC, NEW YORK

FROM: SAC, NEW YORK

SUBJECT: [Illegible]

Reference is made to New York letter to Albany dated 10/10/54, captioned as above. The information furnished in this letter is being furnished to the Albany Office for their information.

Very truly yours,

[Illegible Signature]

**Technická specifikace OOPP
(triko krátký rukáv, triko dlouhý rukáv,
mikina, kalhoty)**

**Zdravotnická záchranná služba
Královéhradeckého kraje**

Obsah

1. VŠEOBECNÁ ČÁST	1
2. URČENÍ PRODUKTU	2
3. TECHNICKÝ POPIS	2
4. POKYNY PRO SYSTÉM KONTROL A ZKOUŠENÍ	2
5. SPOLEHLIVOST	3
6. POKYNY PRO OPRAVY	3
7. ZPŮSOB ZNAČENÍ – visačky	3
8. POKYNY PRO BALENÍ A DOPRAVU	3
9. POKYNY PRO EKOLOGICKOU LIKVIDACI	4
10. NÁZVOSLOVÍ, POUŽITÉ ZKRATKY A SOUVISEJÍCÍ DOKUMENTY	4
10.1 Názvosloví	4
10.2 Použité zkratky	4
10.3 Související dokumenty	4
11. SPECIFIKACE JEDNOTLIVÝCH OBLEČENÍ	5
11.1 Triko s krátkým rukávem P/D	5
11.2 Triko s dlouhým rukávem P/D	6
11.3 Mikina P/D	8
11.4 Kalhoty pro záchranáře P/D	8
11.5 Přířez s názvem funkce, přířez jmenovka	11

1. VŠEOBECNÁ ČÁST

- 1.1. Tyto technické podmínky (dále TP) byly vypracovány v souladu s ČSN. Jsou závazným technickým dokumentem, který vymezuje vlastnosti, úplnost, další jakostní znaky produktu, jejich zachování a ovlivnění po celou dobu jeho životního cyklu. TP dále určují podmínky pro výrobu, kontrolu, zkoušení, provoz, údržbu, opravy, revize, balení, skladování, dopravu, značení a likvidaci produktů.
- 1.2. Změny v provedení nebo použitém materiálu musí být mezi kupujícím a prodávajícím schváleny a to před zahájením výroby.

2. URČENÍ PRODUKTU

- 2.1. triko s krátkým rukávem P/D
2.2. triko s dlouhým rukávem P/D
2.3. mikina P/D
2.4. kalhoty pro záchranáře P/D

3. TECHNICKÝ POPIS

- 3.1. Technický popis – viz strany 5 -11
3.2. Zpracování - viz strany 5 - 11

4. POKYNY PRO SYSTÉM KONTROL A ZKOUŠENÍ

- 4.1. Vstupní kontrola materiálu se provádí dle jakostních parametrů, které stanoví technický úsek na základě hodnot uvedených v materiálovém listu. Základní materiály se kontrolují dle materiálových listů a parametrů stanovených v platných technických podmínkách na základní tkaniny. Vstupní kontrola základních materiálů se provádí na základě atestu (zkušebního protokolu) dodavatele základního materiálu nebo prohlášení o shodě materiálu dle platných vzorkovnic, který je součástí každé dodávky.
Na základě zjištění vyhovujících výsledků vstupní kontroly materiálů je materiál uvolněn pro výrobu. V případě nevyhovujících výsledků je materiál označen, uložen na vyhrazené místo a je zahájeno reklamační řízení.
Skladování materiálu se řídí skladovacími podmínkami.
- 4.2. Výrobce u rozpracovaných výrobků mezi jednotlivými operacemi provádí vizuální kontrolu správnosti konfekčního zpracování a mezioperační kontrolu rozměrů výrobku. Rozměry rozpracovaných dílů se kontrolují namátkově kalibrovaným krejčovským měřidlem dle tabulek kontrolních měř.
Pracovník mezioperační kontroly provádí v průběhu procesu šití namátkovou kontrolu dílů, kontrolu švů a začistění nití. Zjišťuje shodnost s požadavkem kvality šití, rozměrů a dalších parametrů předepsaných výrobně technologickou dokumentací (referenční vzorek, TP).
O provedené kontrole je proveden záznam v průvodní výrobní dokumentaci, která zůstává uložena u výrobce minimálně po dobu životnosti výrobku (Formulář – „záznamy o jakosti zjištěné při mezioperační kontrole“).
Součásti, které nelze opravit se prohlásí za neshodné, izolují se a zruší se nevratným znehodnocením.
- 4.3. Hotové výrobky se předkládají ke konečné kontrole a přejímce po ucelených zakázkách (sériích) v dohodnutých termínech, rozříděné včetně jakostí v souladu s ČSN 80 7010, této TP a schváleného referenčního vzorku. Příjemce provádí kontrolu vypracování výrobků. Rozměrová kontrola se provádí u každé velikosti a druhu výrobku namátkovým výběrem.
- 4.4. Expediční kontrola. Pracovník skladu hotových výrobků provede kontrolu kompletnosti dodávky a kvality balení. Balení musí být provedeno v souladu s požadavky těchto TP.

- 4.5. Pokud odběratel požádá o státní ověřování jakosti, toto bude provedeno ve smyslu zákona č. 309/2000 Sb. V rozsahu a za podmínek uvedených ve smlouvě mezi dodavatelem a odběratelem.
- 4.6. Všechny kontroly probíhají v souladu s pracovními instrukcemi zpracovanými dle ČSN EN ISO 9001:2001.
- 4.7. Zkušební a měřicí zařízení je ověřeno dle pracovní instrukce – Metrologický řád.

5. SPOLEHLIVOST

- 5.1. V případě zjištění závad a uplatnění reklamace bude postupováno v souladu s uzavřenou Kupní smlouvou a zákonem č. 89/2012 Sb., občanský zákoník, ve znění pozdějších předpisů.
Změny a doplňky zajistí prodávající, schvaluje kupující.

6. POKYNY PRO OPRAVY

- 6.1. Výrobky uvedené v této TP jsou považovány za výrobky opravitelné. Výrobek musí po opravě splňovat technické parametry stanovené v TP v plném rozsahu.

7. ZPŮSOB ZNAČENÍ - visačky

Ošetrovací textilní etiketa obsahuje:

Textilní etiketa obsahuje:

- Výrobce (dodavatel)
- Název výrobku
- Fazona
- Velikost
- Rok výroby
- Složení materiálu v plném znění (viz zákon č. 92/1999 Sb.)
- Symboly ošetřování dle ČSN EN ISO 3758

Etiketa – stálobarevná a čitelná i po údržbě.

Papírová etiketa obsahuje:

- Výrobce (dodavatel)
- Velikost, kód velikosti

Umístění ošetrovací textilní etikety:

U všech výrobků do levého bočního švu.

Kalhoty - pod pasový límeček na středový šev zadního dílu.

8. POKYNY PRO BALENÍ A DOPRAVU

Všechny OOPPP budou baleny jednotlivě do PE sáčků, které chrání proti prachu a případnému styku s okolním znečištěným prostředím. Nechrání výrobek proti teplu, světlu, vzdušné vlhkosti a škůdcům.

Výrobky budou uloženy do kartonové krabice.

Značení kartonové krabice:

- Výrobce
- Název výrobku
- Velikost
- Počet kusů

V kartónových krabicích budou uloženy výrobky stejné velikosti. Pokud krabice bude obsahovat více velikostí, musí být označen jejich počet.

Doprava – hotové výrobky budou přepraveny podle platných dopravních předpisů, musí být zabezpečena čistota a bezpečnost dopravních prostředků, aby při přepravě nedošlo ke ztrátě a poškození. Za obsah zásilky a její správné vybavení zodpovídá dodavatel.

9. POKYNY PRO EKOLOGICKOU LIKVIDACI

Výrobky nepodléhají zvláštnímu režimu ekologické likvidace v souladu se zákonem o odpadech č. 185/2001 Sb.

10. Názvosloví, použité zkratky a související dokumenty

10.1 Názvosloví

Bezporuchovost – schopnost produktu plnit stanovenou funkci v daných podmínkách a v daném časovém intervalu. (ČSN IEC 50(191), čl. 191-02-06).

Dodavatel (prodávající) – organizace nebo osoba, která dodává produkt (může zahrnovat i výrobce výrobku nebo poskytovatele služby).

Jakost – stupeň splnění požadavků souborem inherentních znaků (ČSN EN ISO 9000).

Komerční produkt – produkt dodávaný z veřejné obchodní sítě, na který odběratel nepožaduje státní ověření jakosti a současně na produkt nemá zvláštní požadavky oproti jiným zákazníkům.

Kontrola – hodnocení shody pozorováním a posouzením, doplněné podle vhodnosti měření, zkoušením nebo srovnáváním (ČSN EN ISO 9000, čl. 3.8.2).

Odběratel (zákazník, kupující, objednatel) – organizace nebo osoba, která buď zadává vývoj produktu, nebo vymezuje předmět produktu, nebo produkt přejímá.

Oprava – opatření provedené na dříve shodném produktu s cílem obnovit jeho používání.

Produkt je dle ČSN EN ISO 9000 výsledkem procesu. Termínem produkt se označuje i „výrobek“ a „služba“ s těmi významy, které jsou uvedeny v zákoně č. 309/2000 Sb.

Spolehlivost – souhrnný termín používaný pro popis pohotovosti a faktorů, které ji ovlivňují: bezporuchovost, udržovatelnost a zajištěnost údržby (ČSN EN ISO 9000, čl. 3.5.3).

Udržovatelnost – schopnost objektu v daných podmínkách používání setrvat ve stavu nebo se vrátit do stavu, v němž může plnit požadovanou funkci, jestliže se údržba provádí v daných podmínkách a používají se stanovené postupy a prostředky (ČSN IEC 50(191), čl. 191-02-07).

Životnost – schopnost produktu plnit požadovanou funkci v daných podmínkách používání a údržby do dosažení mezního stavu (ČSN IEC 50(191), čl. 191-02-02).

10.2 Použité zkratky

ČSN	Česká technická norma,
TP	Technické podmínky,
ZZS	Záchranná zdravotnická služba,
KS	Kus.

10.3 Související dokumenty

ČSN 01 6910 (červenec 2014), Úprava písemností zpracovaných textovými editory;

ČSN EN ISO 9001:2016 (březen 2016), Systémy managementu jakosti – požadavky;

ČSN ISO 2145, Dokumentace – Číslování oddílů a pododdílů psaných dokumentů;

ČSN EN ISO 13935-1 (80 0841), Textilie – Tahové vlastnosti švů plošných textilií a konfekčních výrobků. Část 1. Zajišťování maximální síly do přetrhu švu metodou Strip;

ČSN EN ISO 20471 oděvy s vysokou viditelností

ČSN EN ISO 3758, Textilie. Symboly pro ošetřování;

ČSN 80 0025, Názvosloví vad tkanin;

ČSN 80 7016, Názvosloví vzhledových konfekčních chyb;

ČSN 80 7030, Oděvy. Společná ustanovení;

ČSN 80 7040, Oblečení a doplňky oblečení. Metoda měření rozměrů hotových výrobků;

Vyhláška MŽP č. 383/2001, o podrobnostech nakládání s odpady;

Zákon č. 89/2012 Sb., občanský zákoník, ve znění pozdějších předpisů.

Zákon č. 22/1997 Sb., o technických požadavcích na výrobky a o změně a doplnění některých zákonů, ve znění pozdějších předpisů;

Zákon č. 185/2001 Sb., o odpadech a o změně některých dalších zákonů, ve znění pozdějších předpisů;

Zákon č. 102/2001 Sb., o obecné bezpečnosti výrobků a o změně některých zákonů;

Zákon č. 309/2000 Sb., o obranné standardizaci, katalogizaci a státním ověřování jakosti výrobků a služeb určených k zajištění obrany státu a o změně živnostenského zákona.

11. Specifikace jednotlivých oblečení

11.1 Triko s krátkým rukávem P/D

Úpletové triko s krátkým rukávem, musí splňovat normu ČSN EN ISO 20471 oděvy s vysokou viditelností třída 2 v červenožluté kombinaci. Rukáv hlavicevého typu zakončený záložkou, v přední části ve středu předního dílu od průkrčníku je umístěn rozperek v délce 23 cm zapínaný na zdrhovadlo podložené ve spodní části krycí lištou, ramenní část tvoří klínové sedlo předního a zadního dílu, zadní díl je vcelku, průkrčník je zakončený stojatým límcem.

Ramenní sedlo předního a zadního dílu

Je klínové bez ramenního švu, členící švy jsou prošité v šíři 2mm.

Zadní díl

Je vcelku s nažehlenými reflexními prvky a s nápisem. Zdravotnická záchranná služba Královéhradeckého kraje, v řádcích velikost písma min. 20mm, mezera mezi řádky min. 10mm, barva písma černá. Font Helvetica Neue (Condensed Bond).

Přední díl

Je vcelku s nažehlenými reflexními prvky a logem, ve středu předního dílu směrem od průkrčníku je umístěný rozperek v délce 23 cm, do rozparku je všité zdrhovadlo s podloženou lištou ve spodní části rozparku. Lišta je ve volné části prošita v šíři 5mm. V délce zdrhovadla je z líce našitý ochranný obdélníček velikosti 3 x 4 cm z pevného materiálu k ochraně proti vytržení a zakrytí konce zdrhovadla. Na pravé straně předního dílu ve výšce rozparku jsou podélně našité dva suché zipy v šíři 3 cm a délce 10,5 cm.

Rukávy

V červené barvě dle Pantone 18-1663 TPX. Jsou dvoudílné, hlavicevého typu, vrchní část rukávu je přišita k průramkové části sedla, šev je z líce prošitý v šíři 2 mm, spodní rukáv je všitý do spodní části průramku předního a zadního dílu po sešití bočních švů, délka rukávu je zakončena jednoduchým podehnutým švem v šíři 2cm a prošitá na dvou jehlovém stroji ve spodní části s krycím stehem.

Stojatý límec

V červené barvě dle Pantone 18-1663 TPX. Je zhotovený ze dvou dílů vrchního a spodního stojatého límce odlišného materiálu a barvy, v přední části límce je všité zdrhovadlo, které pokračuje z předního dílu a je na konci límce zakryté otočenou lištou, která zakrývá jezdec zdrhovadla po uzavření rozparku. Límec je po celém obvodu prošitý v šíři 2mm.

Délka trika

Je zakončena jednoduchým podehnutým švem v šíři 2,5 cm a prošitá na dvou jehlovém stroji ve spodní části s krycím stehem.

Zhotovení švů

Švy jsou zhotoveny na čtyřnitném obnitkovacím stroji se smyčkovým stehem. V levém bočním švu ve spodní části je umístěna etiketa, která je vidět na lícové straně.

Rozměry se vztahují na pánské L.

Požadavky na základní materiál trup

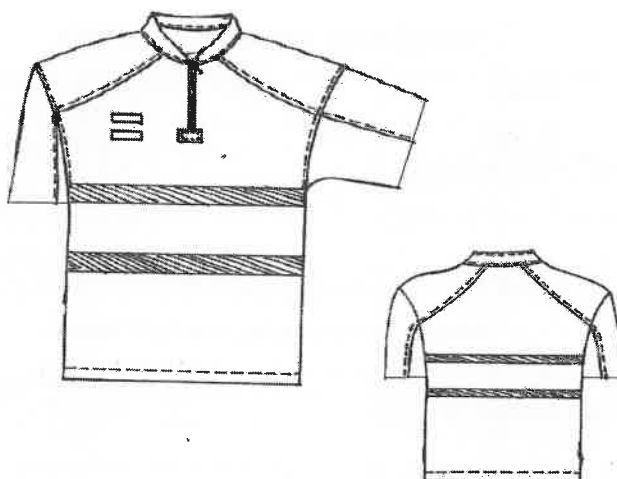
Složení	94% polyester/6% lycra (Collmax, Thermocool,)
Vazba	Double face
Plošná hmotnost (g/m ²)	215± 5%
Sráživost (1.praní při 40°C)	Sloupky +-5% Řádky +-3%
Stálosti barev	4-5

Požadavky na základní materiál rukávy

Složení	84% nylon/16% spandex
Plošná hmotnost (g/m ²)	135± 5%
Stálosti barev	4-5

Požadavky na reflexní pásky

Barva stříbrná počet cyklů praní min. 50 při 60stupních Celsia nebo min. 30 cyklů chemického čištění



Obrázek je pouze ilustrační

11.2 Triko s dlouhým rukávem P/D

Úpletové triko s dlouhým rukávem, musí splňovat normu ČSN EN ISO 20471 oděvy s vysokou viditelností třída 2 v červenožluté kombinaci. Hlavicový rukáv, který je členěný v délce rukávu a zakončen nápletem. V přední části ve středu předního dílu od průkrčníku je umístěn rozporek v délce 23 cm zapínaný na zdrhovadlo podložené ve spodní části krycí lištou, ramenní část tvoří klínové sedlo předního a zadního dílu, zadní díl je vcelku, průkrčník je zakončený stojatým límcem.

Ramenní sedlo předního a zadního dílu

Je klínové bez ramenního švu, členící švy jsou prošité v šíři 2mm.

Zadní díl

Je vcelku s nažehlenými reflexními prvky a s nápisem. Zdravotnická záchraná služba Královéhradeckého kraje, v řádcích velikost písma min. 20mm, mezera mezi řádky min. 10mm, barva písma černá. Font Helvetica Neue (Condensed Bond).

Přední díl

Je vcelku s nažehlenými reflexními prvky a logem, ve středu předního dílu směrem od průkrčníku je umístěn rozporek v délce 23 cm, do rozparku je všité zdrhovadlo s podloženou lištou ve spodní část

rozparku. Lišta je ve volné části prošita v šíři 5mm. V délce zdrhovadla je z líce našitý ochranný obdélníček velikosti 3 x 4 cm z pevného materiálu k ochraně proti vytržení a zakrytí konce zdrhovadla. Na pravé straně předního dílu ve výšce rozparku jsou podélně našité dva suché zipy v šíři 3 cm a délce 10,5 cm.

Rukávy

V červené barvě dle Pantone 18-1663 TPX. Jsou dvoudílné, hlavicového typu, vrchní část rukávu je přišita k průramkové části sedla, šev je z líce prošitý v šíři 2 mm, spodní rukáv je všitý do spodní části průramku předního a zadního dílu po sešití bočních švů, délka rukávu je zakončena všitým nápletem.

Stojatý límec

V červené barvě dle Pantone 18-1663 TPX. Je zhotovený ze dvou dílů vrchního a spodního stojatého límce odlišného materiálu a barvy, v přední části límce je všitě zdrhovadlo, které pokračuje z předního dílu a je na konci límce zakryté otočenou lištou, která zakrývá jezdcu zdrhovadla po uzavření rozparku. Límec je po celém obvodu prošitý v šíři 2mm.

Délka trika

Je zakončena jednoduchým podehnutým švem v šíři 2,5 cm a prošitá na dvou jehlovém stroji ve spodní části s krycím stehem.

Zhotovení švů

Švy jsou zhotoveny na čtyřnitném obnitkovacím stroji se smyčkovým stehem. V levém bočním švu ve spodní části je umístěna etiketa, která je vidět na líčové straně. Rozměry se vztahují na pánské L.

Požadavky na základní materiál trup

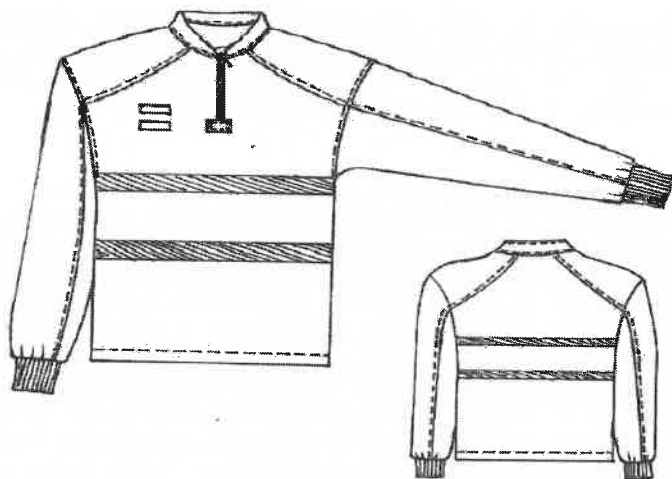
Složení	94% polyester/6% lycra (Collmax, Thermocool,)
Vazba	Double face
Plošná hmotnost (g/m ²)	215± 5%
Sráživost (1.praní při 40°C)	Sloupky +-5% Řádky +-3%
Stálosti barev	4-5

Požadavky na základní materiál rukávy

Složení	84% nylon/16% spandex
Plošná hmotnost (g/m ²)	135± 5%
Stálosti barev	4-5

Požadavky na reflexní pásky

Barva stříbrná počet cyklů praní min. 50 při 60stupních Celsia nebo min. 30 cyklů chemického čištění



Obrázek je pouze ilustrační

11.3 Mikina P/D

Střih je propracovaný (dámské a pánské provedení), v červené barvě dle Pantone 18-1663 TPX. Mikina má celorozepínací zip, je zde ochrana brady.

Na levé hrudní části se nachází barevný znak organizace šířka 9 cm výška 7 cm (sublimovaná nášivka).

Rukávy jsou zakončeny lemovacím proužkem v barvě černé.

Požadavky na materiál

Vrchový materiál	100% polyester
Funkce materiálu	prodyšný, nešpinivý
Plošná hmotnost	195 g/m ² +/-5%
Rozměrová stálost po 1 praní při 40° C	max. +/-3%
Stálobarevnost	4/5



Obrázek je pouze ilustrační

11.4 Kalhoty pro záchranáře P/D

V červené barvě dle Pantone 18-1663 TPX. Na předních dílech jsou v pasové a boční části zhotoveny klínové kapsy, v boční části předního dílu jsou dvouvrstvé nakládané kapsy, kolenní část předního i zadního dílu je zpevněná, ve spodní kolenní části předního dílu jsou vytvořeny kapsy zhotovené ze

dvou výpustek přeloženými přes sebe, zadní díly mají v horní části umístěné sedlo, pasový límeček je předšitý, v zadní části pasového límce je všitá guma, v celé délce pasového límce jsou rozmístěna široká poutka. Boční švy, délka kalhot, průhmat klínové kapsy, našití kolenních výztuh, našití rozkrokového klínu a našití nakládaných kapes je zhotoveno švem 2x prošitým.

Přední díly

V horní pasové a boční části předního dílu jsou zhotoveny klínové kapsy. Délka průhmatu kapsy je 17,5cm, otvor je ukončený uzávěrkou v délce 3 cm od pasového límce, hloubka kapsy je 28 cm. Kapesní váček je zhotoven ze základního materiálu. Rozparek kalhot je utvořený z nákrýtu a podkrýtu a je zapínaný na spirálové zdrhovadlo. Délka rozparku je 16 cm. V boční části jsou našité dvouvrstvé nakládané kapsy. Spodní kapsa, která je ukrytá uvnitř, je z jedné strany v bočním švu a protilehlá strana je tvořena záhybem do měchu a přišita k přednímu dílu, spodní část kapsy je zahnutá a přišita zároveň s vrchní nakládanou kapsou. Velká nakládaná kapsa je utvořena ze dvou částí, průhmat kapsy je uzavřen spirálovým zdrhovadlem, které je z vrchu kryté proužkem o velikosti 19 x 3 cm spodní část zdrhovadla je přišita k horní části velké nakládané kapsy. Velká nakládaná kapsa má ve vzdálenosti 9 cm od bočního švu složený a prošitý záhyb v šířce 2 cm pro volnost kapsy. Našitá kapsa má velikost 21 x 19 cm a je umístěna 20 cm od pasového límce. V kolenní části předního dílu je prostřížený otvor začištěný dvěma výpustkami přeloženými přes sebe, směrem do líce, z krokové i boční části jsou směrem do líce odšity 4 záševky, z líce je našita kolenní tvarovaná výztuha se čtyřmi záševky, z líce je našita v místě kolenní části švem 2x prošitým.

Zadní díly

V horní části zadního dílu je našité sedlo, z líce 2 x prošitým švem, v rozkrokové části na předním i zadním dílu je předšitý a prošitý klín pro volnost, v kolenní části je našita výztuha z líce 2x prošitým švem, v boční a krokovém švu kolenní výztuha navazuje na výztuhu předního dílu.

Pasový límeček

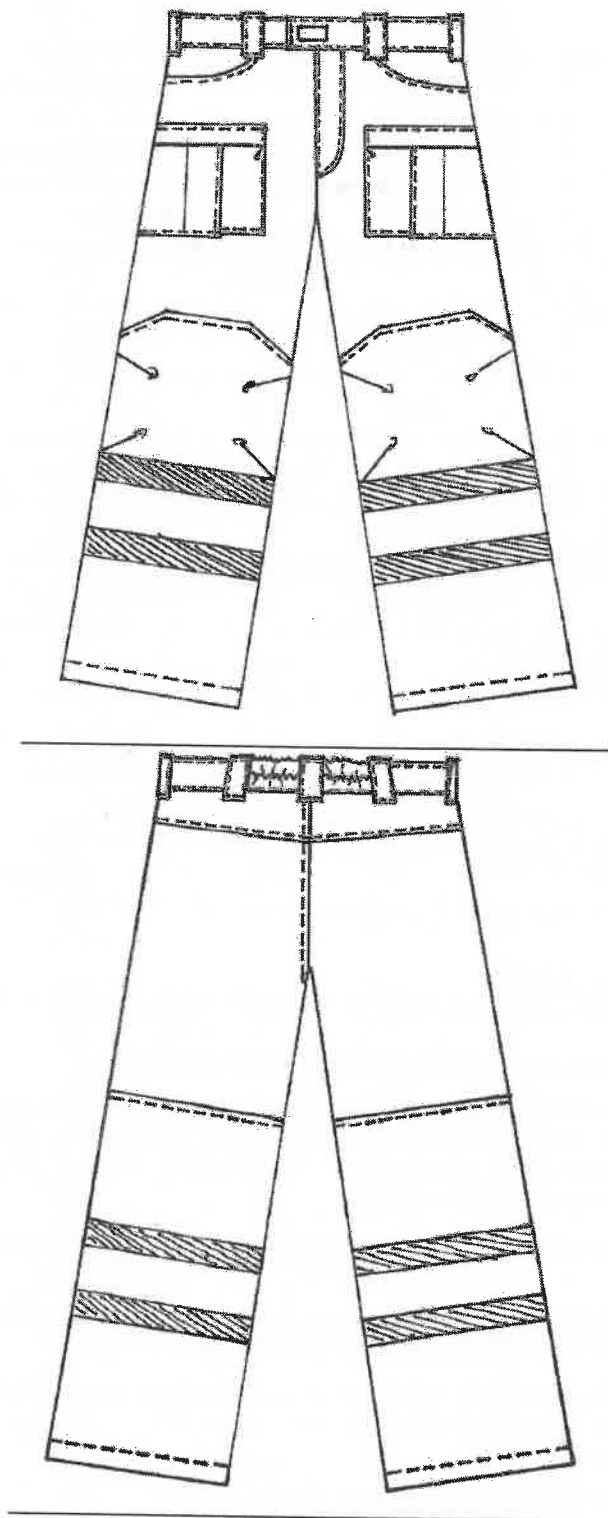
Pasový límeček je zhotoven ze základního materiálu, vyztužený lepícím vlizelínem v šíři 5 cm, ve středu zadní části sedového švu je vložena guma ve vzdálenosti 12 cm od středu na každou stranu, pasový límeček je předšitý a prošitý z líce po obvodu. Po obvodu pasového límce jsou umístěna poutka v šíři 5,5 cm a 4cm v délce 6,5 cm, celkem 7 ks poutek. V místě rozparku se pasový límeček zapíná na suchý zip.

Dolní kraj

Dolní okraj kalhot je začištěný, 1x podehnutý a 2x prošitý švem ve vzdálenosti 4cm od spodního okraje. Na spodní části kalhot po obvodu jsou umístěny dva retroreflexní šikmé nažehlovací pásy ve dvou řadách o šířce 5 cm. S mezerou mezi pásy 5cm.

Zpracování

Sedový, boční šev, šev sedla zadního dílu kalhot, šev rozkrokového klínu jsou sešité, obnitkované a 2x prošité švem. Krokový šev je sešitý, obnitkovaný, neprošitý. Kapesní váčky jsou sešité a obnitkované. Začátek a konec strojového šití je zajištěno zpětným uzašitím. Předepsaný počet stehů na 10mm strojového šití je 3-5 stehů. Švy musí být rovny s pravidelnými rovnoměrně utaženými stehy a pružné natolik, aby se při natažení nepřetrhly, konce nití musí být odstřiženy. Kapesní průhmaty, patky, rozparek, poutka jsou zpevněny strojovými uzávěrkami. Rozměry se vztahují na pánské L.



Obrázek je pouze ilustrační

Požadavky na materiál

Složení:	Osnova	50% Polyester / 50% Bavlna	
	Útek	50% Polyester / 50% Bavlna	
	Vazba	Ripstop	
Plošná hmotnost (g/m ²)	200 ± 5%		ČSN EN 12127
Pevnost (N)	Osnova	1000	ČSN EN ISO 13934 - 1
	Útek	700	
Odolnost v oděru přístroj Martindale		40 000	ČSN EN ISO 12947 - 2
Změna rozměrů po praní v 60°C (5 cyklů)	podélný směr	< 3%	ČSN EN ISO 5077 / ČSN EN ISO 6330
	příčný směr	< 3%	
Stálobarevnost na světle (st.modré stupnice)	4-5		ČSN EN ISO 105-B02
Stálobarevnost v otěru (st.šedé stupnice)	za sucha	3-4	ČSN EN ISO 105-X12
	za mokra	3-4	
Stálobarevnost v potu (st.šedé stupnice)	3-4		ČSN EN ISO 105-E04

Požadavky na reflexní pásy

Barva stříbrná počet cyklů praní min. 50 při 60stupních Celsia nebo min. 30 cyklů chemického čištění.

Požadované provedení - velikosti a konstrukční vlastnosti

- Pro celou šíři předmětu plnění je požadována konstrukce oděvů v souladu s normou ČSN EN ISO 13688, dodavatel požaduje rozdělení na pánskou a dámskou verzi. Není akceptováno pouhé zkrácení nebo prodloužení délek oděvů. Prodloužená velikost jednotlivých druhů OOPP musí zachovat anatomickou proporcionalitu.
- Zadavatel požaduje, aby uchazeč garantoval možnost dodání nabízených výrobků ve velikostním sortimentu
 - ✓ pro horní část těla pro základní výškovou skupinu a prodlouženou v objemovém rozsahu vždy (XS až 3XL) dámské a (S až 4XL) pánské,
 - ✓ pro dolní část těla pro základní výškovou skupinu a prodlouženou v objemovém rozsahu vždy (XS až 3XL) dámské a (S až 4XL) pánské.

11.5 Přířez s názvem funkce a přířez jmenovka

Přířezy s funkcí a jménem budou vyšity na žlutém podkladě. Tento bude přišit k velcru tak, aby ho bylo možné připevnit na protikus velcra umístěný na oblečení (bunda, triko,...). Barva vyšivky černá font písma Helvetica Neue (Condensed Bond).



Obrázek je pouze ilustrační

TABULKA JEDNOTKOVÝCH CEN					
OOPP	Cena za ks v Kč bez DPH	Cena za ks v Kč s 21% DPH	Předpokládaný počet kusů za 4 roky	Cena za předpokládaný počet za 4 roky v Kč bez DPH	Cena za předpokládaný počet za 4 roky v Kč vč. 21% DPH
Triko s krátkým rukávem P/D	1 350,00	1 633,50	900	1 215 000,00	1 470 150,00
Triko s dlouhým rukávem P/D	1 460,00	1 766,60	900	1 314 000,00	1 589 940,00
Mikina pánská/dámská	925,00	1 119,25	900	832 500,00	1 007 325,00
Kalhoty P/D	1 620,00	1 960,20	900	1 458 000,00	1 764 180,00
Přířez - s názvem funkce	80,00	96,80	900	72 000,00	87 120,00
Přířez - jmenovka	80,00	96,80	900	72 000,00	87 120,00
Součet cen				4 963 500,00	6 005 835,00

Hodnoticí kritérium

