

## Projekt: Zkvalitnění pobytového zařízení DD Tmavý Důl



### Investiční záměr stavební akce

Povinná příloha č. 4 k Žádosti

<b>Zpracovatel:</b>	Centrum investic, rozvoje a inovací (CIRI)
<b>Zástupce zpracovatele:</b>	Mgr. et Mgr. Vendula Hájková, ředitelka
<b>Kontaktní osoba:</b>	Mgr. Petr Chmel
<b>Žadatel:</b>	Královéhradecký kraj
<b>Datum:</b>	29. 6. 2021

## Obsah

a) Zdůvodnění souladu akce s cílem.....	3
b) Věcný popis akce jednoznačně postihující předmět a rozsah prováděných prací.....	4
c) Zdůvodnění nezbytnosti akce opírající se o ekonomické a sociální důvody .....	18
d) Majetkoprávní vztahy.....	20
e) Vyhodnocení efektivnosti v rozsahu: .....	21
f) Projektová studie záměru o rozsahu:.....	22
g) Specifická cílová skupina: .....	26
h) Dokumentaci současné stavu s uvedením plánovaného rozsahu úprav stavební a technologické části .....	29
i) Vypovídající fotodokumentace současného stavu v rozsahu minimálně 10 fotografií.....	33
j) Kapacita sociální služby: .....	34
k) Inovativnost sociální služby:.....	34
l) Personální zajištění služby.....	35

## a) Zdůvodnění souladu akce s cílem

Rozhodnutím žadatele (usnesením Rady Královéhradeckého kraje č. RK/11/544/2021 ze dne 29. 3. 2021) byly schváleny přípravné práce na žádosti o poskytnutí dotace v rámci 9. výzvy k předkládání žádosti o dotaci programu 013 310 Rozvoj a obnova materiálně technické základny sociálních služeb 2016-2024, Cíl 2 – Zkvalitnění stávajících pobytových zařízení sociálních služeb, vedoucí zejména k naplnění materiálně technických standardů sociálních služeb. Současně Zastupitelstvo Královéhradeckého kraje svým usnesením č. ZK/5/246/2021 ze dne 3. 5. 2021 schválila příslib profinancování projektu. Zpracováním této žádosti včetně příloh bylo pověřeno Centrum investic, rozvoje a inovací (dále „CIRI“), Soukenická 54, 500 03 Hradec Králové, IČO 71218840.

Žadatelem o dotaci je Královéhradecký kraj. Jedná se o územně samosprávný celek. Samosprávné kompetence získal na základě zákona č. 129/2000 Sb., o krajích (krajské zřízení), ve znění pozdějších předpisů, který vychází z Ústavního zákona č. 347/1997 Sb., o vytvoření vyšších územních samosprávných celků a o změně ústavního zákona České národní rady č. 1/1993 Sb., Ústava České republiky.

Žadatel	
<b>Název žadatele</b>	<b>Královéhradecký kraj</b>
<b>Právní forma</b>	Veřejnoprávní korporace - vyšší územně samosprávný celek
<b>IČ</b>	70889546
<b>DIČ</b>	CZ 70 88 95 46
<b>Internet</b>	<a href="http://www.kr-kralovehradecky.cz">www.kr-kralovehradecky.cz</a>
<b>Oficiální adresa</b>	Regiocentrum Nový pivovar Pivovarské náměstí 1245/2 500 03 Hradec Králové
<b>Statutární zástupce</b>	Mgr. Martin Červíček, hejtman
Tel.	+ 420 495 817 223
Email	<a href="mailto:cervicek@kr-kralovehradecky.cz">cervicek@kr-kralovehradecky.cz</a>
<b>Hlavní kontaktní osoba</b>	Mgr. Petr Chmel
Telefon	+420 495 817 817, +420 727 921 774
Email	<a href="mailto:chmel@cirihk.cz">chmel@cirihk.cz</a>

Projekt je předkládán v souladu s podmínkami programu 013 310 Rozvoj a obnova materiálně technické základny sociálních služeb 2016-2024, Cíl 2 a s podporovanou aktivitou - rekonstrukce ubytovacích kapacit pobytových sociálních služeb s důrazem na plnění standardů kvality vyplývajících ze zákona č. 108/2006 Sb., o sociálních službách, ve znění pozdějších předpisů (dále jen „zákon o sociálních službách“), s **důrazem na snižování počtu tří a vícelůžkových pokojů a humanizaci prostředí.**

**Cílem projektu bude provedení kvalitativní změny budovy technickým zhodnocením prostřednictvím stavebních úprav a stavebních prací v 2.NP, 3.NP a 4.NP, v objektu č.p. 634, na st. p. č. 750 v k.ú.**

Rtyně v Podkrkonoší. **Stavební úpravy mají za cíl uvedení budovy na současnou technicko-technologickou úroveň a spočívají v modernizaci** povrchů stěn, stropů a podlah (odstranění staré výmalby, štukování, penetrace, nová výmalba, nové obklady, nové dveře, nové sociální zařízení, odstranění starých podlahových krytin, stěrkování, pokládka nových podlahových krytin apod.). Zároveň dojde o k úpravám dvou místností („odmáčovárna“). **Realizace projektu povede ke zvýšení vstupní ceny majetku a nebude výdajem na snížení základu daně.** Stěžejní změnou však bude snížení počtu tří a vícelůžkových pokojů a humanizaci prostředí tak, že bude vytvořeno **72 lůžek, kdy půjde o 22 lůžek v jednolůžkových pokojích a 50 lůžek v 25 dvoulůžkových pokojích.** V tomto objektu pak bude nově poskytována pouze sociální služba domov pro seniory podle § 49 zákona o sociálních službách.

Uživatelé stávajícího objektu v Tmavém Dole je příspěvková organizace zřizovaná Královéhradeckým krajem Domov důchodců Tmavý Důl, adresa Tmavý Důl 633, 542 34 Rtyně v Podkrkonoší. Současně bude tato příspěvková organizace i uživatelem výstupů projektu.

## **b) Věcný popis akce jednoznačně postihující předmět a rozsah prováděných prací**

Investiční záměr **stavebních úprav** ubytovacích kapacit pobytových sociálních služeb **povede k odstranění tří a vícelůžkových pokojů a humanizaci prostředí.** Sociální služby jsou poskytovány v nevyhovujících podmínkách, **mnohdy ve tří a vícelůžkových pokojích.** Cílem rekonstrukce je pak vybudování pouze jedno a dvou lůžkových pokojů, kdy dojde k humanizaci prostředí a **kvalitativnímu zlepšení technického stavu budovy.**

K předkládanému investičnímu záměru je vyhotovena dokumentace od projektanta Ing. Marek Pavlíček – ATELIER PAVLÍČEK, Rooseveltova 2855, Dvůr Králové nad Labem, PSČ 544 01, IČO 412 27 221. Stavební práce vycházející z této dokumentace jsou popsány v následujících odstavcích.

V rekonstruované budově, v 2.NP, 3.NP a 4.NP, v objektu č.p. 634, na st. p. č. 750 v k.ú. Rtyně v Podkrkonoší, budou provedeny stavební práce, které budou **spočívat ve stavebním zásahu** do povrchů stěn, stropů a podlah (odstranění staré výmalby, štukování, penetrace, nová výmalba, nové obklady, nové dveře, nové sociální zařízení, odstranění starých podlahových krytin, stěrkování, pokládka nových podlahových krytin apod.). Zároveň dojde o k úpravám dvou místností („odmáčovárna“). **Veškeré stavební práce a úpravy budou prováděny v rámci jedné stavební akce, směřující ke změně technických parametrů nemovitosti.** Uvedené stavební úpravy nevyžadují podle § 103 odst. 1 písm. d) a e) zákona č. 183/2006 Sb., o územním plánování a stavebním řádu (stavební zákon), ve znění pozdějších předpisů, stavební povolení ani ohlášení stavebnímu úřadu. Sdělení stavebního úřadu v tomto znění je přílohou č. 9 žádosti o dotaci.

Ve 4. NP bude po ukončení projektu 14 jednolůžkových a 5 dvoulůžkových – **celkem pro 24 klientů.** Všechny pokoje pak budou splňovat materiálně technický standard (dále také jako „MTS“) pro domovy pro seniory podle přílohy č. 2b k výzvě č. 9 zkvalitnění stávajících pobytových zařízení sociálních služeb, vedoucí zejména k naplnění materiálně technických standardů sociálních služeb. Konkrétně rekonstrukce ubytovacích kapacit pobytových sociálních služeb s důrazem na plnění standardů kvality vyplývajících ze zákona č. 108/2006 Sb., o sociálních službách, ve znění pozdějších předpisů, s důrazem na snižování počtu tří a vícelůžkových pokojů a humanizaci prostředí.

Ve 3. NP bude po ukončení projektu **4x jednolůžkových a 10x dvoulůžkový – celkem pro 24 klientů.** Všechny pokoje pak budou splňovat MTS pro domovy pro seniory podle přílohy č. 2b k výzvě č. 9 zkvalitnění stávajících pobytových zařízení sociálních služeb, vedoucí zejména k naplnění materiálně technických standardů sociálních služeb. Konkrétně rekonstrukce ubytovacích kapacit pobytových sociálních služeb s důrazem na plnění standardů kvality vyplývajících ze zákona č. 108/2006 Sb., o sociálních službách, ve znění pozdějších předpisů, s důrazem na snižování počtu tří a vícelůžkových pokojů a humanizaci prostředí.

Ve 2. NP budou po ukončení projektu 4 jednolůžkových a 10x dvoulůžkový – celkem pro 24 klientů. Všechny pokoje pak budou splňovat MTS pro domovy pro seniory podle přílohy č. 2b k výzvě č. 9 zkvalitnění stávajících pobytových zařízení sociálních služeb, vedoucí zejména k naplnění materiálně technických standardů sociálních služeb. Konkrétně rekonstrukce ubytovacích kapacit pobytových sociálních služeb s důrazem na plnění standardů kvality vyplývajících ze zákona č. 108/2006 Sb., o sociálních službách, ve znění pozdějších předpisů, s důrazem na snižování počtu tří a vícelůžkových pokojů a humanizaci prostředí.

V tabulkách níže uvedených je popis stavebních prací v jednotlivých místnostech a jednotlivých patrech stávajícího domova pro seniory v Tmavém Dole. Současně dojde ve všech místnostech k výměně dveří a radiátorů.

2.NP					
Č.M.	NÁZEV MÍSTNOSTI	PODLAHA	STĚNY	STROP	POZNÁMKA
201	POKOJ	Odstranění staré krytiny , stěrkování, pokládka nové krytiny z PVC	Odstranění staré výmalby, štukování, penetrace, nová výmalba	Odstranění staré výmalby, štukování, penetrace, nová výmalba	
202	POKOJ	Odstranění staré krytiny , stěrkování, pokládka nové krytiny z PVC	Odstranění staré výmalby, štukování, penetrace, nová výmalba	Odstranění staré výmalby, štukování, penetrace, nová výmalba	
203	CHODBA	Odstranění staré krytiny , stěrkování, pokládka nové krytiny z PVC	Odstranění staré výmalby, štukování, penetrace, nová výmalba	Odstranění staré výmalby, štukování, penetrace, nová výmalba	
204	WC KLIENTŮ	Odstranění staré dlažby, vyrovnání podkladu, pokládka nové dlažby	Odstranění staré výmalby a obkladů, štukování, penetrace, nová výmalba, nový obklad	Odstranění staré výmalby, štukování, penetrace, nová výmalba	Úprava ZTI rozvodů, nové zařizovací předměty
205	POKOJ	Odstranění staré krytiny , stěrkování, pokládka nové krytiny z PVC	Odstranění staré výmalby, štukování, penetrace, nová výmalba	Odstranění staré výmalby, štukování, penetrace, nová výmalba	

206	SCHODIŠTĚ		Odstranění staré výmalby, štukování, penetrace, nová výmalba	Odstranění staré výmalby, štukování, penetrace, nová výmalba	
207	POKOJ	Odstranění staré krytiny , stěrkování, pokládka nové krytiny z PVC	Odstranění staré výmalby, štukování, penetrace, nová výmalba	Odstranění staré výmalby, štukování, penetrace, nová výmalba	
208	POKOJ	Odstranění staré krytiny , stěrkování, pokládka nové krytiny z PVC	Odstranění staré výmalby, štukování, penetrace, nová výmalba	Odstranění staré výmalby, štukování, penetrace, nová výmalba	
209	POKOJ	Odstranění staré krytiny , stěrkování, pokládka nové krytiny z PVC	Odstranění staré výmalby, štukování, penetrace, nová výmalba	Odstranění staré výmalby, štukování, penetrace, nová výmalba	
210	POKOJ	Odstranění staré krytiny , stěrkování, pokládka nové krytiny z PVC	Odstranění staré výmalby, štukování, penetrace, nová výmalba	Odstranění staré výmalby, štukování, penetrace, nová výmalba	
211	CHODBA	Odstranění staré krytiny , stěrkování, pokládka nové krytiny z PVC	Odstranění staré výmalby, štukování, penetrace, nová výmalba	Odstranění staré výmalby, štukování, penetrace, nová výmalba	
212	KOUPELNA KLIENTŮ	Odstranění staré dlažby, vyrovnání podkladu, pokládka nové dlažby	Odstranění staré výmalby a obkladů, štukování, penetrace, nová výmalba, nový obklad	Odstranění staré výmalby, štukování, penetrace, nová výmalba	Úprava ZTI rozvodů, nové zařizovací předměty
213	AKTIVIZAČNÍ MÍSTNOST	Odstranění staré krytiny , stěrkování, pokládka nové krytiny z PVC	Odstranění staré výmalby, štukování, penetrace, nová výmalba	Odstranění staré výmalby, štukování, penetrace, nová výmalba	
214	CHODBA	Odstranění staré krytiny , stěrkování, pokládka nové krytiny z PVC	Odstranění staré výmalby, štukování, penetrace, nová výmalba	Odstranění staré výmalby, štukování, penetrace, nová výmalba	
215	KOUPELNA KLIENTŮ	Odstranění staré dlažby, vyrovnání podkladu, pokládka nové dlažby	Odstranění staré výmalby a obkladů, štukování, penetrace, nová výmalba, nový obklad	Odstranění staré výmalby, štukování, penetrace, nová výmalba	Úprava ZTI rozvodů, nové zařizovací předměty

<b>216</b>	<b>INSPEKČNÍ POKOJ</b>	Odstranění staré krytiny , stěrkování, pokládka nové krytiny z PVC	Odstranění staré výmalby, štukování, penetrace, nová výmalba	Odstranění staré výmalby, štukování, penetrace, nová výmalba	
<b>217</b>	<b>INSPEKČNÍ POKOJ</b>	Odstranění staré krytiny , stěrkování, pokládka nové krytiny z PVC	Odstranění staré výmalby, štukování, penetrace, nová výmalba	Odstranění staré výmalby, štukování, penetrace, nová výmalba	
<b>218</b>	<b>CHODBA</b>	Odstranění staré krytiny , stěrkování, pokládka nové krytiny z PVC	Odstranění staré výmalby, štukování, penetrace, nová výmalba	Odstranění staré výmalby, štukování, penetrace, nová výmalba	
<b>219</b>	<b>ŠATNA SESTER</b>	Odstranění staré krytiny , stěrkování, pokládka nové krytiny z PVC	Odstranění staré výmalby, štukování, penetrace, nová výmalba	Odstranění staré výmalby, štukování, penetrace, nová výmalba	
<b>220</b>	<b>SPRCHA SESTER</b>	Odstranění staré dlažby, vyrovnání podkladu, pokládka nové dlažby	Odstranění staré výmalby a obkladů, štukování, penetrace, nová výmalba, nový obklad	Odstranění staré výmalby, štukování, penetrace, nová výmalba	Úprava ZTI rozvodů, nové zařizovací předměty
<b>221</b>	<b>WC SESTER</b>	Odstranění staré dlažby, vyrovnání podkladu, pokládka nové dlažby	Odstranění staré výmalby a obkladů, štukování, penetrace, nová výmalba, nový obklad	Odstranění staré výmalby, štukování, penetrace, nová výmalba	Úprava ZTI rozvodů, nové zařizovací předměty
<b>222</b>	<b>SCHODIŠTĚ</b>		Odstranění staré výmalby, štukování, penetrace, nová výmalba	Odstranění staré výmalby, štukování, penetrace, nová výmalba	
<b>223</b>	<b>SPOJOVACÍ CHODBA</b>	Odstranění staré krytiny , stěrkování, pokládka nové krytiny z PVC	Odstranění staré výmalby, štukování, penetrace, nová výmalba	Odstranění staré výmalby, štukování, penetrace, nová výmalba	
<b>224</b>	<b>INSPEKČNÍ POKOJ</b>	Odstranění staré krytiny , stěrkování, pokládka nové krytiny z PVC	Odstranění staré výmalby, štukování, penetrace, nová výmalba	Odstranění staré výmalby, štukování, penetrace, nová výmalba	
<b>225</b>	<b>INSPEKČNÍ POKOJ</b>	Odstranění staré krytiny , stěrkování, pokládka nové krytiny z PVC	Odstranění staré výmalby, štukování, penetrace, nová výmalba	Odstranění staré výmalby, štukování, penetrace, nová výmalba	

<b>226</b>	CHODBA	Odstranění staré krytiny , stěrkování, pokládka nové krytiny z PVC	Odstranění staré výmalby, štukování, penetrace, nová výmalba	Odstranění staré výmalby, štukování, penetrace, nová výmalba	
<b>227</b>	WC SESTER	Odstranění staré dlažby, vyrovnání podkladu, pokládka nové dlažby	Odstranění staré výmalby a obkladů, štukování, penetrace, nová výmalba, nový obklad	Odstranění staré výmalby, štukování, penetrace, nová výmalba	Úprava ZTI rozvodů, nové zařizovací předměty
<b>228</b>	SPRCHA SESTER	Odstranění staré dlažby, vyrovnání podkladu, pokládka nové dlažby	Odstranění staré výmalby a obkladů, štukování, penetrace, nová výmalba, nový obklad	Odstranění staré výmalby, štukování, penetrace, nová výmalba	Úprava ZTI rozvodů, nové zařizovací předměty
<b>229</b>	ŠATNA SESTER	Odstranění staré krytiny , stěrkování, pokládka nové krytiny z PVC	Odstranění staré výmalby, štukování, penetrace, nová výmalba	Odstranění staré výmalby, štukování, penetrace, nová výmalba	
<b>230</b>	POKOJ	Odstranění staré krytiny , stěrkování, pokládka nové krytiny z PVC	Odstranění staré výmalby, štukování, penetrace, nová výmalba	Odstranění staré výmalby, štukování, penetrace, nová výmalba	
<b>231</b>	POKOJ	Odstranění staré krytiny , stěrkování, pokládka nové krytiny z PVC	Odstranění staré výmalby, štukování, penetrace, nová výmalba	Odstranění staré výmalby, štukování, penetrace, nová výmalba	
<b>232</b>	POKOJ	Odstranění staré krytiny , stěrkování, pokládka nové krytiny z PVC	Odstranění staré výmalby, štukování, penetrace, nová výmalba	Odstranění staré výmalby, štukování, penetrace, nová výmalba	
<b>233</b>	POKOJ	Odstranění staré krytiny , stěrkování, pokládka nové krytiny z PVC	Odstranění staré výmalby, štukování, penetrace, nová výmalba	Odstranění staré výmalby, štukování, penetrace, nová výmalba	
<b>234</b>	POKOJ	Odstranění staré krytiny , stěrkování, pokládka nové krytiny z PVC	Odstranění staré výmalby, štukování, penetrace, nová výmalba	Odstranění staré výmalby, štukování, penetrace, nová výmalba	
<b>235</b>	POKOJ	Odstranění staré krytiny , stěrkování, pokládka nové krytiny z PVC	Odstranění staré výmalby, štukování, penetrace, nová výmalba	Odstranění staré výmalby, štukování, penetrace, nová výmalba	



<b>236</b>	<b>POKOJ</b>	Odstranění staré krytiny , stěrkování, pokládka nové krytiny z PVC	Odstranění staré výmalby, štukování, penetrace, nová výmalba	Odstranění staré výmalby, štukování, penetrace, nová výmalba	
<b>237</b>	<b>CHODBA</b>	Odstranění staré krytiny , stěrkování, pokládka nové krytiny z PVC	Odstranění staré výmalby, štukování, penetrace, nová výmalba	Odstranění staré výmalby, štukování, penetrace, nová výmalba	
<b>238</b>	<b>WC KLIENTŮ</b>	Odstranění staré dlažby, vyrovnání podkladu, pokládka nové dlažby	Odstranění staré výmalby a obkladů, štukování, penetrace, nová výmalba, nový obklad	Odstranění staré výmalby, štukování, penetrace, nová výmalba	Úprava ZTI rozvodů, nové zařizovací předměty
<b>239</b>	<b>SCHODIŠTĚ</b>		Odstranění staré výmalby, štukování, penetrace, nová výmalba	Odstranění staré výmalby, štukování, penetrace, nová výmalba	
<b>240</b>	<b>KOUPELNA KLIENTŮ</b>	Odstranění staré dlažby, vyrovnání podkladu, pokládka nové dlažby	Odstranění staré výmalby a obkladů, štukování, penetrace, nová výmalba, nový obklad	Odstranění staré výmalby, štukování, penetrace, nová výmalba	Úprava ZTI rozvodů, nové zařizovací předměty
<b>241</b>	<b>CHODBA</b>	Odstranění staré krytiny , stěrkování, pokládka nové krytiny z PVC	Odstranění staré výmalby, štukování, penetrace, nová výmalba	Odstranění staré výmalby, štukování, penetrace, nová výmalba	
<b>242</b>	<b>AKTIVIZAČNÍ MÍSTNOST</b>	Odstranění staré krytiny , stěrkování, pokládka nové krytiny z PVC	Odstranění staré výmalby, štukování, penetrace, nová výmalba	Odstranění staré výmalby, štukování, penetrace, nová výmalba	
<b>243</b>	<b>KOUPELNA KLIENTŮ</b>	Odstranění staré dlažby, vyrovnání podkladu, pokládka nové dlažby	Odstranění staré výmalby a obkladů, štukování, penetrace, nová výmalba, nový obklad	Odstranění staré výmalby, štukování, penetrace, nová výmalba	Úprava ZTI rozvodů, nové zařizovací předměty
<b>244</b>	<b>CHODBA</b>	Odstranění staré krytiny , stěrkování, pokládka nové krytiny z PVC	Odstranění staré výmalby, štukování, penetrace, nová výmalba	Odstranění staré výmalby, štukování, penetrace, nová výmalba	
<b>245</b>	<b>SCHODIŠTĚ</b>		Odstranění staré výmalby, štukování, penetrace, nová výmalba	Odstranění staré výmalby, štukování, penetrace, nová výmalba	

### 3.NP

Č.M.	NÁZEV MÍSTNOSTI	PODLAHA	STĚNY	STROP	POZNÁMKA
301	POKOJ	Odstranění staré krytiny , stěrkování, pokládka nové krytiny z PVC	Odstranění staré výmalby, štukování, penetrace, nová výmalba	Odstranění staré výmalby, štukování, penetrace, nová výmalba	
302	POKOJ	Odstranění staré krytiny , stěrkování, pokládka nové krytiny z PVC	Odstranění staré výmalby, štukování, penetrace, nová výmalba	Odstranění staré výmalby, štukování, penetrace, nová výmalba	
303	CHODBA	Odstranění staré krytiny , stěrkování, pokládka nové krytiny z PVC	Odstranění staré výmalby, štukování, penetrace, nová výmalba	Odstranění staré výmalby, štukování, penetrace, nová výmalba	
304	WC KLIENTŮ	Odstranění staré dlažby, vyrovnání podkladu, pokládka nové dlažby	Odstranění staré výmalby a obkladů, štukování, penetrace, nová výmalba, nový obklad	Odstranění staré výmalby, štukování, penetrace, nová výmalba	Úprava ZTI rozvodů, nové zařizovací předměty
305	POKOJ	Odstranění staré krytiny , stěrkování, pokládka nové krytiny z PVC	Odstranění staré výmalby, štukování, penetrace, nová výmalba	Odstranění staré výmalby, štukování, penetrace, nová výmalba	
306	SCHODIŠTĚ		Odstranění staré výmalby, štukování, penetrace, nová výmalba	Odstranění staré výmalby, štukování, penetrace, nová výmalba	
307	SPOLEČENSKÁ MÍSTNOST	Odstranění staré krytiny , stěrkování, pokládka nové krytiny z PVC	Odstranění staré výmalby, štukování, penetrace, nová výmalba	Odstranění staré výmalby, štukování, penetrace, nová výmalba	
308	POKOJ	Odstranění staré krytiny , stěrkování, pokládka nové krytiny z PVC	Odstranění staré výmalby, štukování, penetrace, nová výmalba	Odstranění staré výmalby, štukování, penetrace, nová výmalba	
309	POKOJ	Odstranění staré krytiny , stěrkování, pokládka nové krytiny z PVC	Odstranění staré výmalby, štukování, penetrace, nová výmalba	Odstranění staré výmalby, štukování, penetrace, nová výmalba	

<b>310</b>	<b>POKOJ</b>	Odstranění staré krytiny , stěrkování, pokládka nové krytiny z PVC	Odstranění staré výmalby, štukování, penetrace, nová výmalba	Odstranění staré výmalby, štukování, penetrace, nová výmalba	
<b>311</b>	<b>POKOJ</b>	Odstranění staré krytiny , stěrkování, pokládka nové krytiny z PVC	Odstranění staré výmalby, štukování, penetrace, nová výmalba	Odstranění staré výmalby, štukování, penetrace, nová výmalba	
<b>312</b>	<b>WC KLIENTŮ</b>	Odstranění staré dlažby, vyrovnání podkladu, pokládka nové dlažby	Odstranění staré výmalby a obkladů, štukování, penetrace, nová výmalba, nový obklad	Odstranění staré výmalby, štukování, penetrace, nová výmalba	Úprava ZTI rozvodů, nové zařizovací předměty
<b>313</b>	<b>CHODBA</b>	Odstranění staré krytiny , stěrkování, pokládka nové krytiny z PVC	Odstranění staré výmalby, štukování, penetrace, nová výmalba	Odstranění staré výmalby, štukování, penetrace, nová výmalba	
<b>314</b>	<b>SCHODIŠTĚ</b>		Odstranění staré výmalby, štukování, penetrace, nová výmalba	Odstranění staré výmalby, štukování, penetrace, nová výmalba	
<b>315</b>	<b>CHODBA</b>	Odstranění staré krytiny , stěrkování, pokládka nové krytiny z PVC	Odstranění staré výmalby, štukování, penetrace, nová výmalba	Odstranění staré výmalby, štukování, penetrace, nová výmalba	
<b>316</b>	<b>SPRCHY KLIENTŮ</b>	Odstranění staré dlažby, vyrovnání podkladu, pokládka nové dlažby	Odstranění staré výmalby a obkladů, štukování, penetrace, nová výmalba, nový obklad	Odstranění staré výmalby, štukování, penetrace, nová výmalba	Úprava ZTI rozvodů, nové zařizovací předměty
<b>317</b>	<b>AKTIVIZAČNÍ MÍSTNOST</b>	Odstranění staré krytiny , stěrkování, pokládka nové krytiny z PVC	Odstranění staré výmalby, štukování, penetrace, nová výmalba	Odstranění staré výmalby, štukování, penetrace, nová výmalba	
<b>318</b>	<b>KOUPELNA KLIENTŮ</b>	Odstranění staré dlažby, vyrovnání podkladu, pokládka nové dlažby	Odstranění staré výmalby a obkladů, štukování, penetrace, nová výmalba, nový obklad	Odstranění staré výmalby, štukování, penetrace, nová výmalba	Úprava ZTI rozvodů, nové zařizovací předměty
<b>319</b>	<b>CHODBA</b>	Odstranění staré krytiny , stěrkování, pokládka nové krytiny z PVC	Odstranění staré výmalby, štukování, penetrace, nová výmalba	Odstranění staré výmalby, štukování, penetrace, nová výmalba	

<b>320</b>	POKOJ	Odstranění staré krytiny , stěrkování, pokládka nové krytiny z PVC	Odstranění staré výmalby, štukování, penetrace, nová výmalba	Odstranění staré výmalby, štukování, penetrace, nová výmalba	
<b>321</b>	POKOJ	Odstranění staré krytiny , stěrkování, pokládka nové krytiny z PVC	Odstranění staré výmalby, štukování, penetrace, nová výmalba	Odstranění staré výmalby, štukování, penetrace, nová výmalba	
<b>322</b>	CHODBA	Odstranění staré krytiny , stěrkování, pokládka nové krytiny z PVC	Odstranění staré výmalby, štukování, penetrace, nová výmalba	Odstranění staré výmalby, štukování, penetrace, nová výmalba	
<b>323</b>	WC KLIENTŮ	Odstranění staré dlažby, vyrovnání podkladu, pokládka nové dlažby	Odstranění staré výmalby a obkladů, štukování, penetrace, nová výmalba, nový obklad	Odstranění staré výmalby, štukování, penetrace, nová výmalba	Úprava ZTI rozvodů, nové zařizovací předměty
<b>324</b>	POKOJ	Odstranění staré krytiny , stěrkování, pokládka nové krytiny z PVC	Odstranění staré výmalby, štukování, penetrace, nová výmalba	Odstranění staré výmalby, štukování, penetrace, nová výmalba	
<b>325</b>	SCHODIŠTĚ		Odstranění staré výmalby, štukování, penetrace, nová výmalba	Odstranění staré výmalby, štukování, penetrace, nová výmalba	
<b>326</b>	SPOLEČENSKÁ MÍSTNOST	Odstranění staré krytiny , stěrkování, pokládka nové krytiny z PVC	Odstranění staré výmalby, štukování, penetrace, nová výmalba	Odstranění staré výmalby, štukování, penetrace, nová výmalba	
<b>327</b>	POKOJ	Odstranění staré krytiny , stěrkování, pokládka nové krytiny z PVC	Odstranění staré výmalby, štukování, penetrace, nová výmalba	Odstranění staré výmalby, štukování, penetrace, nová výmalba	
<b>328</b>	POKOJ	Odstranění staré krytiny , stěrkování, pokládka nové krytiny z PVC	Odstranění staré výmalby, štukování, penetrace, nová výmalba	Odstranění staré výmalby, štukování, penetrace, nová výmalba	
<b>329</b>	POKOJ	Odstranění staré krytiny , stěrkování, pokládka nové krytiny z PVC	Odstranění staré výmalby, štukování, penetrace, nová výmalba	Odstranění staré výmalby, štukování, penetrace, nová výmalba	
<b>330</b>	POKOJ	Odstranění staré krytiny , stěrkování, pokládka nové krytiny z PVC	Odstranění staré výmalby, štukování, penetrace, nová výmalba	Odstranění staré výmalby, štukování, penetrace, nová výmalba	

<b>331</b>	<b>WC KLIENTŮ</b>	Odstranění staré dlažby, vyrovnání podkladu, pokládka nové dlažby	Odstranění staré výmalby a obkladů, štukování, penetrace, nová výmalba, nový obklad	Odstranění staré výmalby, štukování, penetrace, nová výmalba	Úprava ZTI rozvodů, nové zařizovací předměty
<b>332</b>	<b>CHODBA</b>	Odstranění staré krytiny , stěrkování, pokládka nové krytiny z PVC	Odstranění staré výmalby, štukování, penetrace, nová výmalba	Odstranění staré výmalby, štukování, penetrace, nová výmalba	
<b>333</b>	<b>SCHODIŠTĚ</b>		Odstranění staré výmalby, štukování, penetrace, nová výmalba	Odstranění staré výmalby, štukování, penetrace, nová výmalba	
<b>334</b>	<b>CHODBA</b>	Odstranění staré krytiny , stěrkování, pokládka nové krytiny z PVC	Odstranění staré výmalby, štukování, penetrace, nová výmalba	Odstranění staré výmalby, štukování, penetrace, nová výmalba	
<b>335</b>	<b>SPRCHY KLIENTŮ</b>	Odstranění staré dlažby, vyrovnání podkladu, pokládka nové dlažby	Odstranění staré výmalby a obkladů, štukování, penetrace, nová výmalba, nový obklad	Odstranění staré výmalby, štukování, penetrace, nová výmalba	Úprava ZTI rozvodů, nové zařizovací předměty
<b>336</b>	<b>SKLAD</b>	Odstranění staré krytiny , stěrkování, pokládka nové krytiny z PVC	Odstranění staré výmalby, štukování, penetrace, nová výmalba	Odstranění staré výmalby, štukování, penetrace, nová výmalba	
<b>337</b>	<b>AKTIVIZAČNÍ MÍSTNOST</b>	Odstranění staré krytiny , stěrkování, pokládka nové krytiny z PVC	Odstranění staré výmalby, štukování, penetrace, nová výmalba	Odstranění staré výmalby, štukování, penetrace, nová výmalba	
<b>338</b>	<b>KOUPELNA KLIENTŮ</b>	Odstranění staré dlažby, vyrovnání podkladu, pokládka nové dlažby	Odstranění staré výmalby a obkladů, štukování, penetrace, nová výmalba, nový obklad	Odstranění staré výmalby, štukování, penetrace, nová výmalba	Úprava ZTI rozvodů, nové zařizovací předměty
<b>339</b>	<b>CHODBA</b>	Odstranění staré krytiny , stěrkování, pokládka nové krytiny z PVC	Odstranění staré výmalby, štukování, penetrace, nová výmalba	Odstranění staré výmalby, štukování, penetrace, nová výmalba	

## 4.NP

Č.M.	NÁZEV MÍSTNOSTI	PODLAHA	STĚNY	STROP	POZNÁMKA
401	POKOJ	Odstranění staré krytiny , stěrkování, pokládka nové krytiny z PVC	Odstranění staré výmalby, štukování, penetrace, nová výmalba	Odstranění staré výmalby, štukování, penetrace, nová výmalba	
402	POKOJ	Odstranění staré krytiny , stěrkování, pokládka nové krytiny z PVC	Odstranění staré výmalby, štukování, penetrace, nová výmalba	Odstranění staré výmalby, štukování, penetrace, nová výmalba	
403	CHODBA	Odstranění staré krytiny , stěrkování, pokládka nové krytiny z PVC	Odstranění staré výmalby, štukování, penetrace, nová výmalba	Odstranění staré výmalby, štukování, penetrace, nová výmalba	
404	WC KLIENTŮ	Odstranění staré dlažby, vyrovnání podkladu, pokládka nové dlažby	Odstranění staré výmalby a obkladů, štukování, penetrace, nová výmalba, nový obklad	Odstranění staré výmalby, štukování, penetrace, nová výmalba	Úprava ZTI rozvodů, nové zařizovací předměty
405	POKOJ	Odstranění staré krytiny , stěrkování, pokládka nové krytiny z PVC	Odstranění staré výmalby, štukování, penetrace, nová výmalba	Odstranění staré výmalby, štukování, penetrace, nová výmalba	
406	SCHODIŠTĚ		Odstranění staré výmalby, štukování, penetrace, nová výmalba	Odstranění staré výmalby, štukování, penetrace, nová výmalba	
407	POKOJ	Odstranění staré krytiny , stěrkování, pokládka nové krytiny z PVC	Odstranění staré výmalby, štukování, penetrace, nová výmalba	Odstranění staré výmalby, štukování, penetrace, nová výmalba	
408	SPOLEČENSKÁ MÍSTNOST	Odstranění staré krytiny , stěrkování, pokládka nové krytiny z PVC	Odstranění staré výmalby, štukování, penetrace, nová výmalba	Odstranění staré výmalby, štukování, penetrace, nová výmalba	
409	POKOJ	Odstranění staré krytiny , stěrkování, pokládka nové krytiny z PVC	Odstranění staré výmalby, štukování, penetrace, nová výmalba	Odstranění staré výmalby, štukování, penetrace, nová výmalba	
410	POKOJ	Odstranění staré krytiny , stěrkování, pokládka nové krytiny z PVC	Odstranění staré výmalby, štukování, penetrace, nová výmalba	Odstranění staré výmalby, štukování, penetrace, nová výmalba	

411	POKOJ	Odstranění staré krytiny , stěrkování, pokládka nové krytiny z PVC	Odstranění staré výmalby, štukování, penetrace, nová výmalba	Odstranění staré výmalby, štukování, penetrace, nová výmalba	
412	POKOJ	Odstranění staré krytiny , stěrkování, pokládka nové krytiny z PVC	Odstranění staré výmalby, štukování, penetrace, nová výmalba	Odstranění staré výmalby, štukování, penetrace, nová výmalba	
413	POKOJ	Odstranění staré krytiny , stěrkování, pokládka nové krytiny z PVC	Odstranění staré výmalby, štukování, penetrace, nová výmalba	Odstranění staré výmalby, štukování, penetrace, nová výmalba	
414	WC KLIENTŮ	Odstranění staré dlažby, vyrovnání podkladu, pokládka nové dlažby	Odstranění staré výmalby a obkladů, štukování, penetrace, nová výmalba, nový obklad	Odstranění staré výmalby, štukování, penetrace, nová výmalba	Úprava ZTI rozvodů, nové zařizovací předměty
415	CHODBA	Odstranění staré krytiny , stěrkování, pokládka nové krytiny z PVC	Odstranění staré výmalby, štukování, penetrace, nová výmalba	Odstranění staré výmalby, štukování, penetrace, nová výmalba	
416	SCHODIŠTĚ		Odstranění staré výmalby, štukování, penetrace, nová výmalba	Odstranění staré výmalby, štukování, penetrace, nová výmalba	
417	CHODBA	Odstranění staré krytiny , stěrkování, pokládka nové krytiny z PVC	Odstranění staré výmalby, štukování, penetrace, nová výmalba	Odstranění staré výmalby, štukování, penetrace, nová výmalba	
418	KOUPENA KLIENTŮ	Odstranění staré dlažby, vyrovnání podkladu, pokládka nové dlažby	Odstranění staré výmalby a obkladů, štukování, penetrace, nová výmalba, nový obklad	Odstranění staré výmalby, štukování, penetrace, nová výmalba	Úprava ZTI rozvodů, nové zařizovací předměty
419	AKTIVIZAČNÍ MÍSTNOST	Odstranění staré krytiny , stěrkování, pokládka nové krytiny z PVC	Odstranění staré výmalby, štukování, penetrace, nová výmalba	Odstranění staré výmalby, štukování, penetrace, nová výmalba	
420	KOUPENA KLIENTŮ	Odstranění staré dlažby, vyrovnání podkladu, pokládka nové dlažby	Odstranění staré výmalby a obkladů, štukování, penetrace, nová výmalba, nový obklad	Odstranění staré výmalby, štukování, penetrace, nová výmalba	Úprava ZTI rozvodů, nové zařizovací předměty

421	CHODBA	Odstranění staré krytiny , stěrkování, pokládka nové krytiny z PVC	Odstranění staré výmalby, štukování, penetrace, nová výmalba	Odstranění staré výmalby, štukování, penetrace, nová výmalba	
422	POKOJ	Odstranění staré krytiny , stěrkování, pokládka nové krytiny z PVC	Odstranění staré výmalby, štukování, penetrace, nová výmalba	Odstranění staré výmalby, štukování, penetrace, nová výmalba	
423	POKOJ	Odstranění staré krytiny , stěrkování, pokládka nové krytiny z PVC	Odstranění staré výmalby, štukování, penetrace, nová výmalba	Odstranění staré výmalby, štukování, penetrace, nová výmalba	
424	CHODBA	Odstranění staré krytiny , stěrkování, pokládka nové krytiny z PVC	Odstranění staré výmalby, štukování, penetrace, nová výmalba	Odstranění staré výmalby, štukování, penetrace, nová výmalba	
425	WC KLIENTŮ	Odstranění staré dlažby, vyrovnání podkladu, pokládka nové dlažby	Odstranění staré výmalby a obkladů, štukování, penetrace, nová výmalba, nový obklad	Odstranění staré výmalby, štukování, penetrace, nová výmalba	Úprava ZTI rozvodů, nové zařizovací předměty
426	POKOJ	Odstranění staré krytiny , stěrkování, pokládka nové krytiny z PVC	Odstranění staré výmalby, štukování, penetrace, nová výmalba	Odstranění staré výmalby, štukování, penetrace, nová výmalba	
427	SCHODIŠTĚ		Odstranění staré výmalby, štukování, penetrace, nová výmalba	Odstranění staré výmalby, štukování, penetrace, nová výmalba	
428	POKOJ	Odstranění staré krytiny , stěrkování, pokládka nové krytiny z PVC	Odstranění staré výmalby, štukování, penetrace, nová výmalba	Odstranění staré výmalby, štukování, penetrace, nová výmalba	
429	POKOJ	Odstranění staré krytiny , stěrkování, pokládka nové krytiny z PVC	Odstranění staré výmalby, štukování, penetrace, nová výmalba	Odstranění staré výmalby, štukování, penetrace, nová výmalba	
430	POKOJ	Odstranění staré krytiny , stěrkování, pokládka nové krytiny z PVC	Odstranění staré výmalby, štukování, penetrace, nová výmalba	Odstranění staré výmalby, štukování, penetrace, nová výmalba	
431	POKOJ	Odstranění staré krytiny , stěrkování, pokládka nové krytiny z PVC	Odstranění staré výmalby, štukování, penetrace, nová výmalba	Odstranění staré výmalby, štukování, penetrace, nová výmalba	



432	POKOJ	Odstranění staré krytiny , stěrkování, pokládka nové krytiny z PVC	Odstranění staré výmalby, štukování, penetrace, nová výmalba	Odstranění staré výmalby, štukování, penetrace, nová výmalba	
433	POKOJ	Odstranění staré krytiny , stěrkování, pokládka nové krytiny z PVC	Odstranění staré výmalby, štukování, penetrace, nová výmalba	Odstranění staré výmalby, štukování, penetrace, nová výmalba	
434	POKOJ	Odstranění staré krytiny , stěrkování, pokládka nové krytiny z PVC	Odstranění staré výmalby, štukování, penetrace, nová výmalba	Odstranění staré výmalby, štukování, penetrace, nová výmalba	
435	WC KLIENTŮ	Odstranění staré dlažby, vyrovnání podkladu, pokládka nové dlažby	Odstranění staré výmalby a obkladů, štukování, penetrace, nová výmalba, nový obklad	Odstranění staré výmalby, štukování, penetrace, nová výmalba	Úprava ZTI rozvodů, nové zařizovací předměty
436	CHODBA	Odstranění staré krytiny , stěrkování, pokládka nové krytiny z PVC	Odstranění staré výmalby, štukování, penetrace, nová výmalba	Odstranění staré výmalby, štukování, penetrace, nová výmalba	
437	SCHODIŠTĚ		Odstranění staré výmalby, štukování, penetrace, nová výmalba	Odstranění staré výmalby, štukování, penetrace, nová výmalba	
438	CHODBA	Odstranění staré krytiny , stěrkování, pokládka nové krytiny z PVC	Odstranění staré výmalby, štukování, penetrace, nová výmalba	Odstranění staré výmalby, štukování, penetrace, nová výmalba	
439	KOUPENA KLIENTŮ	Odstranění staré dlažby, vyrovnání podkladu, pokládka nové dlažby	Odstranění staré výmalby a obkladů, štukování, penetrace, nová výmalba, nový obklad	Odstranění staré výmalby, štukování, penetrace, nová výmalba	Úprava ZTI rozvodů, nové zařizovací předměty
440	SKLAD SESTER	Odstranění staré krytiny , stěrkování, pokládka nové krytiny z PVC	Odstranění staré výmalby, štukování, penetrace, nová výmalba	Odstranění staré výmalby, štukování, penetrace, nová výmalba	
441	AKTIVIZAČNÍ MÍSTNOST	Odstranění staré krytiny , stěrkování, pokládka nové krytiny z PVC	Odstranění staré výmalby, štukování, penetrace, nová výmalba	Odstranění staré výmalby, štukování, penetrace, nová výmalba	

442	KOUPENA KLIENTŮ	Odstranění staré dlažby, vyrovnání podkladu, pokládka nové dlažby	Odstranění staré výmalby a obkladů, štukování, penetrace, nová výmalba, nový obklad	Odstranění staré výmalby, štukování, penetrace, nová výmalba	Úprava ZTI rozvodů, nové zařizovací předměty
443	CHODBA	Odstranění staré krytiny, stěrkování, pokládka nové krytiny z PVC	Odstranění staré výmalby, štukování, penetrace, nová výmalba	Odstranění staré výmalby, štukování, penetrace, nová výmalba	

V případě realizace projektu bude ve třech rekonstruovaných patrech nově 72 klientů díky snížením tří a vícelůžkových pokojů a humanizaci prostředí. V novostavbě DD bude pak kapacita 84 klientů tak, aby byla zachována celková kapacita 156 klientů v areálu DD v Tmavém Dole.

Dle výše uvedeného je předmětem projektu podporovaná aktivita „Rekonstrukce ubytovacích kapacit pobytových sociálních služeb s důrazem na plnění standardů kvality vyplývajících ze zákona č. 108/2006 Sb., o sociálních službách, ve znění pozdějších předpisů, s důrazem na snižování počtu tří a vícelůžkových pokojů a humanizaci prostředí.“

Na všech vstupech do budovy II. a III. oddělení jsou umístěny automatické posuvné dveře s dostatečnou průchozí šířkou pro vozíčkáře dle platných norem. Vstupy do objektu jsou s nulovým výškovým rozdílem s okolním terénem budovy. Všechny nadpodlaží budovy jsou propojeny dvěma výtahy a vstupy do jednotlivých místností budovy jsou bezprahové s nulovými výškovými rozdíly podlah všech místností každého nadpodlaží.

Po ukončení stavebních prací vzniknou úpravou koupelen nově na každém nadpodlaží čtyři bezbariérové toalety dle vyhlášky č. 398/2009 Sb. o obecných požadavcích zabezpečující bezbariérové užívání staveb. Sprchové kouty s absencí sprchové vaničky s vyspádanou podlahou za použití protiskluzné podlahové krytiny.

### c) Zdůvodnění nezbytnosti akce opírající se o ekonomické a sociální důvody

*(například počet podaných žádostí o umístění do zařízení, neuspokojených klientů apod.)*

Populace Královéhradeckého kraje výrazně stárne. S číslem 21,2 % obyvatel ve věku nad 65 let drží prvenství v mezikrajském srovnání a je druhý co do podílu občanů starších 80 let, kteří tvoří 4,5 %. Toto potvrzují také data Českého statistického úřadu. Společně se Zlínským krajem mají obyvatelé Královéhradeckého kraje nejvyšší průměrný věk. Dle projekce obyvatelstva jen do roku 2026 naroste počet obyvatel starších 80 let o dalších téměř 10 000 osob a není možné očekávat, že by se tento vývoj zastavil. Každý pátý občan starší 80 let v Královéhradeckém kraji využívá sociální službu a 6,8 % osob starších 80 využívá pobytovou formu. Tato věková skupina tvoří více než dvě třetiny uživatelů pobytových sociálních služeb. Vzhledem k demografické prognóze je nezbytné, aby se kapacita všech forem služeb dále posilovala a pro zachování obdobné dostupnosti, kterou Královéhradecký kraj

zajišťuje k dnešnímu datu, je třeba, aby v Síti sociálních služeb bylo do roku 2026 podporováno alespoň o 888 lůžek více.

Současná dostupnost v Královéhradeckém kraji je 101 lůžek na 1000 obyvatel starších 80 let. S takovým počtem není možné uspokojit akutní poptávku po pobytových službách v dostačujícím časovém horizontu. Z provedené analýzy vyplynulo, že stávající zařízení evidují cca 670 akutních žadatelů, kteří s ohledem na svou nepříznivou sociální situaci vyžadují pobytovou službu bezodkladně. Celkový počet evidovaných žádostí byl téměř 2900. U akutních žadatelů trvalo přijetí do zařízení obvykle 4 až 6 měsíců, za optimální je však možno považovat rozmezí od 1 do 3 měsíců maximálně. Toto není možné se současnými kapacitami zabezpečit.

Příprava na stárnutí populace je jedním z klíčových témat Strategie Královéhradeckého kraje v oblasti sociálních služeb na období 2018 až 2026 a potažmo Střednědobého plánu sociálních služeb Královéhradeckého kraje 2018 až 2020.

Domov důchodců Tmavý Důl doplňuje nabídku pobytových zařízení pro seniory v okrese Trutnov. V současné době disponuje kapacitou 100 lůžek, kdy 84 lůžek je určeno pro službu domova pro seniory a 16 lůžek pro službu domova se zvláštním režimem. V okrese Trutnov v roce 2019 žilo 25 695 osob starších 65 let (z toho 2 272 starších 80 let) a vzhledem k dosavadnímu vývoji lze předpokládat, že tento počet bude dále narůstat. Svým hraničním umístěním na pomezí dvou okresů jsou jeho kapacity dostupné i pro okres Náchod. Jedná se o jedno ze tří zařízení, které v okrese nabízí službu domova se zvláštním režimem a jediné v rámci ORP Trutnov. Současně se jedná o jediné pobytové zařízení pro seniory (bez ohledu na druh služby) ve správním obvodu POU Úpice. Vzhledem ke své lokalitě je významným poskytovatelem služby tohoto typu – s ohledem na fakt, že jeho zřizovatelem je Královéhradecký kraj, může sloužit k zajištění obyvatel širšího území.

S ohledem na aktuální územní rozložení kapacit musí odmítnutí žadatelé Domova důchodců Tmavý Důl (16 lůžek této služby) přecházet buď do zařízení ve vzdálenějších lokalitách v okrese, případně v jiných okresech. Pouze v loňském roce byl poskytovatel nucen z kapacitních důvodů odmítnout 32 žadatelů o umístění do služby domova se zvláštním režimem a 111 do domova pro seniory.

Domov důchodců Tmavý Důl vykazuje prudký růst počtu osob s vyšší či úplnou závislostí na péči – z necelých 50 % v roce 2016 vzrostl poměr do roku 2020 na 78 % v domově pro seniory a 88 % v domově se zvláštním režimem. Lze předpokládat, že tento vývoj bude nadále pokračovat, a to dle poskytovatele minimálně na 85 % u služby domova pro seniory, respektive 95 % u služby domova se zvláštním režimem. Tomu odpovídá také nově nastavená interní směrnice poskytovatele pro přijímání nových klientů, neboť počínaje rokem 2021 byla ve spolupráci s externími odborníky vypracována zcela nová dokumentace stran přijímání nových klientů včetně garantované nabídky. Ačkoliv se jedná o vývoj, který je plně v souladu se strategickými dokumenty Královéhradeckého kraje, váže na sebe vyšší nároky nejen na personální zajištění služby, ale také na uzpůsobení stávajících prostor a zázemí tak, aby odpovídalo potřebám klientů, jejichž situace vyžaduje větší míru poskytnuté pomoci (často ve formě náročné ošetrovatelské péče) a také vyššímu materiálně technickému standardu. Tato potřeba je dále akcentována skutečností, že původní zázemí nebylo koncipováno pro poskytování služby domova se zvláštním režimem, kterou poskytovatel zavedl v návaznosti na potřebu v území.

V současné době jsou pokoje pro klienty uspořádány ve třech patrech budovy, kdy pokoje jsou třílůžkové, v některých případech ale i vícelůžkové. Investiční záměr pak toto dispoziční uspořádání řeší

tak, že nově budou pouze jednolůžkové a dvoulůžkové pokoje. Všechny pokoje a společenské prostory budou splňovat kritéria dle doporučeného postupu Ministerstva práce a sociálních, resp. jednotlivá hodnotící kritéria uvedená v příloze č. 2b.

Záměr je v souladu s cílem 1.4.6 Zlepšení materiálně technických podmínek sítě sociálních služeb definovaném ve Strategii Královéhradeckého kraje v oblasti sociálních služeb na období 2018 až 2026, respektive Střednědobém plánu sociálních služeb Královéhradeckého kraje 2021 až 2023. Kritériem jeho naplnění je upravit do roku 2026 alespoň 250 lůžek ve stávajících zařízeních, aby splnila materiálně – technický standard doporučený MPSV. Realizace investičního záměru přispěje k jeho naplnění, neboť dojde k odstranění tří a více lůžkových pokojů. Nově budou v objektu pouze jednolůžkové a dvoulůžkové pokoje o minimální výměře 8m<sup>2</sup>, resp. 14m<sup>2</sup>.

Střednědobý plán sociálních služeb Královéhradeckého kraje na období 2021 až 2023 je dostupný na:

<https://socialnisluzby.kr-kralovehradecky.cz/cz/poskytovatele/strategicke-dokumenty/soc-sluzby/strednedoby-plan-socialnich-sluzeb-kralovehradeckeho-kraje-2021-az-2023-320763/>

Strategie Královéhradeckého kraje v oblasti sociálních služeb na období 2018 až 2026 je dostupná na:

<https://socialnisluzby.kr-kralovehradecky.cz/cz/poskytovatele/strategicke-dokumenty/soc-sluzby/strategie-kralovehradeckeho-kraje-v-oblasti-socialnich-sluzeb-na-obdobi-2018-az-2026-107851/>

#### **d) Majetkoprávní vztahy**

*(doklady prokazující vlastnické právo k pozemku/ stavbě a to aktuálním výpisem z katastru nemovitostí a snímkem katastrální mapy viz povinná příloha žádosti o dotaci.)*

Celý areál domova důchodců Tmavý Důl se nachází na pozemku parcel č. st. 751c st. 752, st. 750, 3636 a 3612, k.ú. Rtyň v Podkrkonoší. Projekt se týká pouze **2.NP, 3.NP a 4.NP**, v objektu **č.p. 634, na st. p. č. 750 v k.ú. Rtyň v Podkrkonoší**.

*Obrázek 1 Seznam pozemků dotčených stavbou*

<b>Vlastník</b>	<b>Katastrální území</b>	<b>Parcelní číslo</b>	<b>Druh pozemku podle katastru nemovitostí</b>	<b>Výměra (m<sup>2</sup>)</b>
Královéhradecký kraj, Pivovarské náměstí 1245/2, 50003 Hradec	Rtyň v Podkrkonoší 743143	St.750	Zastavěná plocha a nádvoří	5429

Obrázek 2 Katastrální mapa par.č. st. 750



### e) Vyhodnocení efektivnosti v rozsahu:

- *vyčíslení nákladů<sup>1</sup> na m<sup>2</sup> nebo m<sup>3</sup> pořizované kapacity (dle typu akce) v porovnání s průměrnými náklady za dané časové období s údaji zveřejňovanými Českým statistickým úřadem nebo s jiným obecně platným systémem oceňování stavebních děl a prací (např. ÚRS Praha, a.s.), včetně uvedení zdroje a doložení výpočtu*

Pro vyčíslení nákladů na pořizované kapacity vycházíme z údajů uvedených ve zpracované projektové dokumentaci (hodnoty obestavěného prostoru a užitné plochy) a současně ze zpracovaného rozpočtu projektantem na stavební práce dle cenové soustavy URS 2020/02, a které jsou ve výši 11 648 718 Kč vč. DPH.

Parametr	Hodnota	Náklady na jednotku	Ocenění stavebních prací
Užitná plocha 2. – 4. NP	1 442,19 m <sup>2</sup>	8 077,10 Kč / m <sup>2</sup>	dle ceníku URS 2020/02

<sup>1</sup> Výpočet obestavěného prostoru zpracovaný dle ČSN 73 4055

- *vyčíslení nákladů na 1 lůžko/ 1 klienta*

Předpokládané hodnoty nákladů na vybudování zázemí domova důchodců zahrnují:

- stavebních prací	11 648 718 Kč vč. DPH (dle cenové soustavy URS 2020/02)
- činnost TDS a BOZP	363 000 Kč vč. DPH (předpokládaná hodnota před zahájením VZ)
- Dokum. stav. prací	290 400 Kč vč. DPH (předpokládaná hodnota před zahájením VZ)
- Inovativní technologie	2 178 000 Kč vč. DPH (předpokládaná hodnota před zahájením VZ)
- Vybavení insp. pokojů	338 800 Kč vč. DPH (předpokládaná hodnota před zahájením VZ)
- <u>Asistivní technologie</u>	<u>605 000 Kč vč. DPH (předpokládaná hodnota před zahájením VZ)</u>
- <b>CELKEM</b>	<b>15 423 918 Kč vč. DPH</b>

**Náklady na 1 lůžko/ 1 klienta = 15 423 918 Kč / kapacita 72 lůžek = 214 221,08 Kč vč. DPH**

Náklady na činnosti v průběhu přípravy, realizace, organizace veřejných zakázek a administrace projektu jsou součástí pracovní náplně zaměstnanců úřadu, nejsou tedy vyčísleny jako dodavatelský náklad v celkových nákladech projektu.

- *Vyčíslení nákladů na technologické vybavení kuchyně/prádelny (bližší specifikace/ náklady na klienta/ den)*

Projekt nepočítá s pořízením vybavení kuchyně ani prádelny. V rámci zajištění chodu poskytování sociální služby je počítáno se zajištěním těchto služeb (vaření a praní) ve stávajícím zázemí, kde jsou již tyto místnosti vybudovány a slouží pro stávající klientelu. Rekonstrukce a stavební úpravy zázemí kuchyně/prádelny nejsou součástí tohoto projektu.

V rámci projektu bude pořízeno následující vybavení (v Kč bez DPH):

- inovativní technologie sestra – pacient pro 72 klientů.....	1 800 000,00
- výbava inspekčních pokojů.....	400 000,00
- mobilní asistivní technologie.....	500 000,00

## **f) Projektová studie záměru o rozsahu:**

*textová část popisující koncepci prostorového, dispozičního a materiálového řešení, výkresová část – situace, základní půdorysy, řezy a pohledy, případně 3D model pro ověření vhodnosti navrženého řešení*

Stavební dokumentace je zpracována pro účely rekonstrukce 2. a 3. oddělení v rozsahu 2. – 4. patra, tedy prostor zejména s klientskými pokoji a prostory jim určenými. Nicméně vzhledem k rozsahu stavebních prací neřeší projekty jednotlivých řemesel (ZTI, ústřední vytápění,...), na které se projektový záměr nevztahuje. Stavební dokumentace je vyhotovena společností Ateliér Pavlíček, Rooseveltova 2855, Dvůr Králové nad Labem.

Objekt je v současné době řešen bezbariérově dle příslušných právních předpisů. Stavba odpovídá požadavkům na výstavbu dle vyhlášek č. 501/2006 Sb., o obecných požadavcích na využívání území, č. 268/2009 Sb., o technických požadavcích na stavby. Stavba odpovídá požadavkům vyhlášky č. 398/2009 Sb., o obecných technických požadavcích zabezpečujících bezbariérové užívání staveb (§7).

Přístup do objektu z terénu je zajištěn úrovnovým přístupem u hlavního vstupu do objektu. Přístup do jednotlivých podlaží objektu je plně zajištěn výtahy odpovídajících velikostí. Realizací projektu se na bezbariérovosti nic nemění.

**Obytná plocha určená pro klienty pobytových zařízení splňuje limit minimálně 55% užitné plochy budovy.** Pro určení výpočtu byly použity půdorysy 2.NP, 3.NP a 4.NP a jednotlivé místnosti byly rozděleny do kategorií obytné plochy, administrativní plochy a obytné plochy dále nezapočítávané do celkové užitné plochy. Podrobněji v následující tabulce:

2.NP		3.NP		4.NP	
201	14,87	301	14,76	401	17,42
202	15,06	302	14,95	402	12,59
203	4,13	303	4,13	403	4,13
204	8,36	304	8,36	404	8,36
205	9,84	305	9,84	405	9,84
206	11,2	306	11,12	406	11,2
207	14,76	307	45,77	407	12,51
208	15,3	308	15,08	408	17,64
209	15,46	309	14,76	409	15,01
210	14,97	310	14,96	410	15,22
211	4,06	311	9,59	411	14,93
212	8,9	312	8,33	412	15,01
213	22,05	313	4,13	413	9,59
214	4,14	314	11,17	414	8,27
215	8,89	315	4,06	415	4,13
216	16,59	316	8,64	416	11,2
217	6,58	317	22,15	417	4,14
218	14,52	318	8,89	418	8,64
219	10,3	319	4,06	419	21,91
220	2,49	320	14,96	420	8,88
221	2,67	321	14,97	421	4,06
222	11,2	322	4,12	422	14,92
223	30,45	323	8,33	423	14,97
224	9,04	324	9,88	424	4,12
225	12,82	325	11,12	425	8,33
226	16,76	326	45,73	426	9,88
227	2,6	327	14,55	427	11,2
228	2,54	328	14,76	428	14,97
229	10,35	329	14,96	429	15,17
230	12,67	330	9,92	430	15,23
231	17,55	331	8,3	431	15
232	15,09	332	4,02	432	15,05
233	14,89	333	11,2	433	14,87
234	15,1	334	3,99	434	9,92
235	14,87	335	5,28	435	8,22

236	9,92	336	3,2	436	4,02
237	4,02	337	22,12	437	11,2
238	8,3	338	8,97	438	4,16
239	11,2	339	4,1	439	5,28
240	8,93			440	3,2
241	4,16			441	21,78
242	21,86			442	8,97
243	8,96			443	4,18
244	4,1				
245	11,12				

V následující tabulce uvádíme pro přehlednost součty jednotlivých druhů ploch napříč patry (v m<sup>2</sup>) a celkový součet těchto ploch.

	2.NP	3.NP	4.NP	součet
Užitná plocha budovy započítávaná do obytných ploch (min. 55%)	321,21	421,42	421,32	1 163,95
Užitná plocha budovy započítávaná do administrativní části (max. 45%)	75,98	0	0	75,98
Plochy budovy nezapočítávající se do celkové užitné plochy	106,45	47,81	48	202,26
<b>CELKEM</b>	503,64	469,23	469,32	1 442,19

#### Výpočet limitu plošného parametru:

obytná část budovy / (obytná + administrativní část budovy) = 1 163,95 / 1 239,93 = **93,87%**

administrativní část budovy / (obytná + administrativní část budovy) = 75,98 / 1 239,93 = **6,13%**

- *výkresová část – situace, základní půdorysy, řezy a pohledy, případně 3D model pro ověření vhodnosti navrženého řešení a schéma bezbariérového pohybu po budově*

Výkresová část je součástí kapitoly h) této žádosti o dotaci a zobrazuje dokumentaci stávajícího stavu jednotlivých NP a navrhovaný nový stav po ukončení realizace stavebních prací v projektu.

- *územně technické podmínky pro přípravu území, včetně napojení na inženýrské sítě, technickou a dopravní infrastrukturu a řešení vnějších ploch (bezbariérové užívání)*

Rekonstruovaná budova domova důchodců bude využívat stávající napojení na inženýrské sítě, které jsou v současné době k pozemku a budově přivedeny. Příjezd je po místní komunikaci, která vede od státní silnice 111/3014 (Odlov – Jívka)



- *přípravný rozpočet<sup>2</sup> - odhad investičních nákladů ze základních výměř (obestavěný prostor m<sup>3</sup>, zastavěná plocha m<sup>2</sup>, celková užitná plocha m<sup>2</sup>, obytná plocha m<sup>2</sup>)*

Žadatel má k dispozici rozpočet stavebních prací vyhotovených projektantem Ateliér Pavlíček v cenové úrovni URS 2020/02. Stavební rozpočet vychází z plánovaného rozsahu prací na 2. – 4. NP a je ve výši před ukončením veřejné zakázky na zhotovitele stavebních prací. Po ukončení veřejné zakázky a podpisu smlouvy se zhotovitelem bude doložena aktualizace rozpočtu. Níže předkládáme návrh stavebního rozpočtu:

REKAPITULACE OBJEKTŮ STAVBY A SOUPISŮ PRACÍ				
Kód:	ATP3			
<b>Stavba:</b>	<b>Domov důchodců, Tmavý Důl, Rtné v Podkrkonoší</b>			
Místo:	Rtné v Podkrkonoší, Tmavý Důl	Datum:	23. 6. 2021	
Zadavatel:	Královéhradecký kraj, Pivovarské nám. 1245, H.K.	Projektant:	Ateliér Pavlíček, Rooseveltova 2855, Dvůr Králové	
Zhotovitel:		Zpracovatel:	ing. V. Švehlík	
Kód	Popis	Cena bez DPH [CZK]	Cena s DPH [CZK]	
<b>Náklady z rozpočtů</b>		<b>10 129 320,00</b>	<b>11 648 718,00</b>	
1	Stavební práce	9 679 320,00	11 131 218,00	
2	Vedlejší náklady	450 000,00	517 500,00	

<sup>2</sup> Data budou využita pro Indikativní rozpočet- příloha č. 4 Žádosti

## REKAPITULACE ČLENĚNÍ SOUPISU PRACÍ

Stavba:

Domov důchodců, Tmavý Důl, Rtyně v Podkrkonoší

Objekt:

**1 - Stavební práce**

Místo:

Rtyně v Podkrkonoší, Tmavý Důl

Datum:

23. 6. 2021

Zadavatel:

Královéhradecký kraj, Pivovarské nám.1245, H.K.

Projektant:

Ateliér Pavlíček,  
Rooseveltova 2855,  
Dvůr Králové

Zhotovitel:

Zpracovatel:

ing. V. Švehla

Kód dílu - Popis

Cena celkem [CZK]

### Náklady ze soupisu prací

**9 679 320,00**

HSV - Práce a dodávky HSV	666 079,00
3 - Svislé a kompletní konstrukce	24 616,00
6 - Úpravy povrchů, podlahy a osazování výplní	6 636,00
9 - Ostatní konstrukce a práce, bourání	383 974,00
997 - Přesun sutě	248 194,00
998 - Přesun hmot	2 659,00
PSV - Práce a dodávky PSV	8 465 241,00
721 - Zdravotechnika - vnitřní kanalizace	53 465,00
722 - Zdravotechnika - vnitřní vodovod	64 364,00
725 - Zdravotechnika - zařizovací předměty	682 992,00
726 - Zdravotechnika - předstěnové instalace	304 466,00
735 - Ústřední vytápění - otopná tělesa	550 016,00
766 - Konstrukce truhlářské	835 865,00
771 - Podlahy z dlaždic	431 331,00
776 - Podlahy povlakové	2 345 510,00
781 - Dokončovací práce - obklady	2 051 985,00
783 - Dokončovací práce - nátěry	52 289,00
784 - Dokončovací práce - malby a tapety	1 092 958,00
HZS - Hodinové zúčtovací sazby	548 000,00

- *další vyvolané finanční potřeby, vzniknou-li realizací akce a zdroje jejich úhrady (například vybavení budovy drobným dlouhodobým hmotným majetkem)*

Součástí projektu je nákup vybavení (inovativní technologie, asistivní technologie a vybavení inspekčních pokojů) podrobněji vyčísleno na začátku této kapitoly. Projekt dále ponese výdaj na zajištění technického dozoru a koordinátora BOZP.

Náklady na činnosti v průběhu přípravy, realizace, organizace veřejných zakázek a administrace projektu jsou součástí pracovní náplně zaměstnanců Krajského úřadu, nejsou tedy vyčísleny jako dodavatelský náklad v celkových nákladech projektu.

### **g) Specifická cílová skupina:**

Cílovou skupinou tedy budou senioři v kontextu § 49 zákona o sociálních službách. V domovech pro seniory se poskytují pobytové služby osobám, které mají sníženou soběstačnost zejména z důvodu

věku, jejichž situace vyžaduje pravidelnou pomoc jiné fyzické osoby. Služba je určena osobám nad 65 let věku. Služba obsahuje tyto základní činnosti:

- a) poskytnutí ubytování,
- b) poskytnutí stravy,
- c) pomoc při zvládnání běžných úkonů péče o vlastní osobu,
- d) pomoc při osobní hygieně nebo poskytnutí podmínek pro osobní hygienu,
- e) zprostředkování kontaktu se společenským prostředím,
- f) sociálně terapeutické činnosti,
- g) aktivizační činnosti,
- h) pomoc při uplatňování práv, oprávněných zájmů a při obstarávání osobních záležitostí.

Hlavním cílem služby je řešení nepříznivé sociální situace uživatele poskytováním kvalitních služeb kvalifikovaným a vzdělaným personálem, což vede k udržení nebo zlepšení kvality života, a to při zachování lidské důstojnosti, dodržování práv uživatelů, respektování soukromí, možnosti individuální volby dle potřeb uživatele, podpora kontaktů s rodinou.

Cílovými skupinami jsou obecně osoby, které potřebují trvalou pomoc druhé osoby z důvodu snížené soběstačnosti. Domov pro seniory zajišťuje těmto osobám co největší fyzickou a psychickou soběstačnost s cílem seniory, co nejvíce je to možné, zapojit do běžného života či zajistit důstojné prostředí a zacházení. Zdravotní stav cílové skupiny odpovídá těžké nebo úplné závislosti na pomoci jiné osoby při zajištění péče o vlastní osobu. Těmto osobám může naše služba Domova pro seniory zajistit péči a nabídnout pomoc za té podmínky, že jejich zdravotní stav či jiná indispozice nevyžaduje specifický přístup s poskytnutím kvalifikovaných pracovních postupů při zmírnění např. vedlejší projevů těchto indispozic (viz postupy, které poskytuje služba Domov se zvláštním režimem).

V rámci služby Domova pro seniory je zařízení DD Tmavý Důl připraveno a schopno na základě výše zmíněného poskytnout pomoc těmto cílovým skupinám:

### **OSOB S NEURODEGENERATIVNÍMI PORUCHAMI**

Neurodegenerativní onemocnění jsou neléčitelné a oslabující stavy, které mají za následek progresivní degeneraci nebo úbytek nervových buněk. To způsobuje problémy s pohybem (ataxie) nebo s duševními funkcemi (demence).

Jsou to onemocnění:

- a) Alzheimerova choroba
- b) Parkinsonova choroba
- c) Prionové choroby
- d) Onemocnění moto neuronu
- e) Huntingtonova choroba
- f) Spinocerebelární ataxie
- g) Spinální svalová atrofie

V rámci služby Domov pro seniory je často klientům s neurodegenerativním onemocněním pomáháno v oblasti pohybu, organizace denních činností či v dalších činnostech. Jedná se často o klienty, jejichž situace nevyžaduje potřebu specifického přístupu, často klienty upoutané na lůžko či klienty, s jejichž

pohybem je vždy nutná pomoc 2. fyzické osoby za pomoci kompenzační pomůcky (invalidní vozík, vysoké chodítko atd.)

## **OSOB S ALKOHOLOVÝMI DEMENCEMI**

Alkoholová demence je jednou z komplikací chronického alkoholizmu. Velmi důležitá je každodenní aktivita, která má zabránit zhoršování stavu a má zajistit co možná největší soběstačnost.

V případě kompenzované alkoholové demence je služba schopna situaci takového klienta zajistit pravidelnou péčí druhé osoby, která nejčastěji těmto klientům pomáhá s **organizací denních činností, kdy je potřeba klientům připomenout, jaké úkony a v jakou denní dobu je třeba zajistit s ohledem na zachování co největší míry soběstačnosti.** Často je těmto klientům dopomáháno také s těžšími fyzickými úkony spojenými s péčí o vlastní osobu – kompletní hygiena, péče o domácnost apod. Pomoc je často nutná také v oblasti péče o zdraví, kdy je potřeba z pohledu odborníka zajistit dohled nad užíváním léků či organizovat návštěvy lékaře s doprovodem.

## **OSOB NEVYLÉČITELNĚ NEMOCNÝCH V TERMINÁLNÍM STÁDIU NEMOCI**

U pacientů v terminální fázi, v posledních dnech a hodinách života je cílem léčby důstojné umírání. Péče o pacienta v takovém případě musí tišit bolest a další obtíže fyzické i psychické. To zajišťuje léčba symptomatická, včetně podávání léků zklidňujících (sedativ).

S těmito klienty je vhodné na péči často a pravidelně spolupracovat s praktickým lékařem a dalšími zdravotnickými odborníky, kteří mohou zajistit co nejplynulejší a nejméně invazivnější postup nemoci. Paliativní péče sice není vnitřně poskytovaným úkonem, ale základní paliativní péči na daném oddělení koordinuje sloužící zdravotnický personál/všeobecná sestra v sociálních službách, které ve spolupráci s vedoucím daného oddělení zajistí poskytování základní péče s prvky paliativních postupů.

**V rámci služby Domova pro seniory je nutné velmi pečlivě v rámci sociálních šetření popsat nepříznivou sociální situaci, popsat oblasti nutné podpory a domluvit individuální rámec pomoci.** Jak bylo výše zmíněno, je nutné, aby zdravotní stav osob nevyžadoval specifický přístup, který služba Domova pro seniory není schopná nabídnout. **Při vyhodnocení této potřeby je nutná spolupráce zdravotního i sociálního personálu našeho zařízení, klienta a pečující osoby/rodiny/opatrovníka.**

**Cílovou skupinou jsou osoby, kterým se poskytují pobytové služby ve smyslu § 49 zákona o sociálních službách. Jedná se tedy o službu poskytování sociálních pobytových služeb osobám se sníženou soběstačností. V rámci této služby Domova pro seniory je zařízení DD Tmavý Důl připraveno a schopno na základě všeho shora uvedeného poskytnout pomoc těmto cílovým skupinám:**

- osoby s neurodegenerativními poruchami
- osoby s alkoholovými demencemi
- osoby nevléčitelně nemocné v terminálním stádiu nemoci

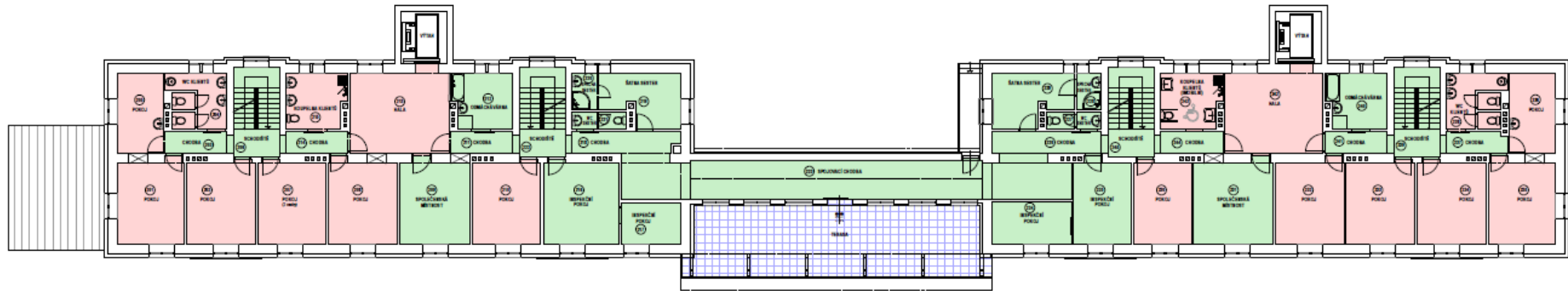
**Mezi klienty DD Tmavý Důl se tak řadí specifická skupina osob s neurodegenerativními poruchami, osoby s alkoholovými demencemi, osoby nevléčitelně nemocné v terminálním stádiu nemoci.**

## **h) Dokumentaci současné stavu s uvedením plánovaného rozsahu úprav stavební a technologické části**

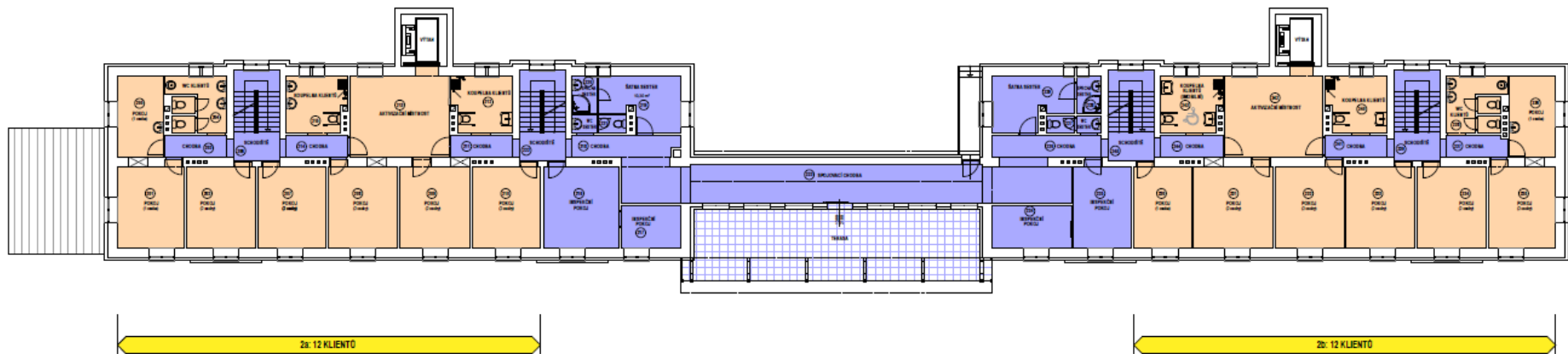
Dokumentaci současného stavu i navrženého stavu dokládáme v této kapitole po jednotlivých patrech (v horní části stránky je půdorys s využitím prostor ve stávajícím stavu a ve spodní části je půdorys s navrhovaným využitím prostor). Dokumentace je zpracována ATELIÉREM PAVLÍČEK – Ing. Marek Pavlíček.

**Současně přílohou vypořádání připomínek formálních náležitostí dokládáme půdorysy vč. plošných výměr v podrobnějším formátu .pdf.**

DOMOV DŮCHODCŮ, Tmavý Důl 633, 542 34 Rtně v Podkrkonoší  
2. A.3. ODDĚLENÍ - PŮDORYS 2.N.P. - SOUČASNÝ STAV

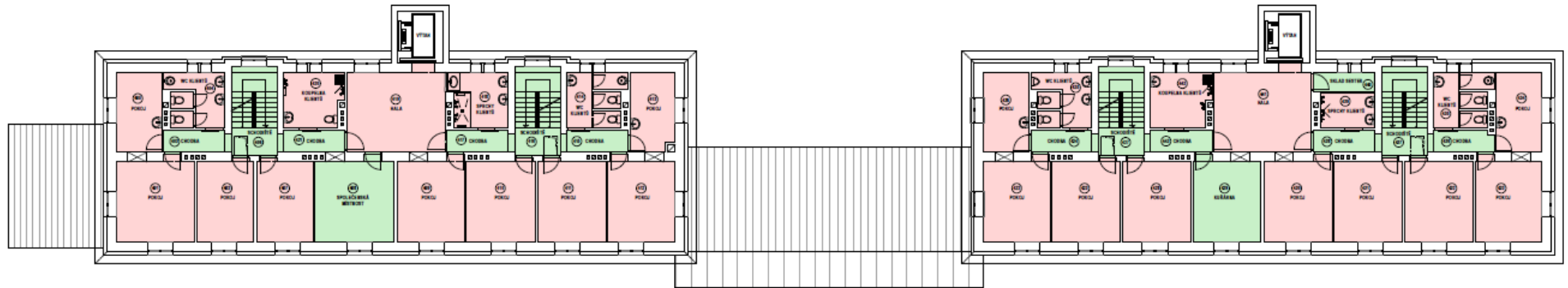


DOMOV DŮCHODCŮ, Tmavý Důl 633, 542 34 Rtně v Podkrkonoší  
2. A.3. ODDĚLENÍ - PŮDORYS 2.N.P. - NAVRŽENÝ STAV

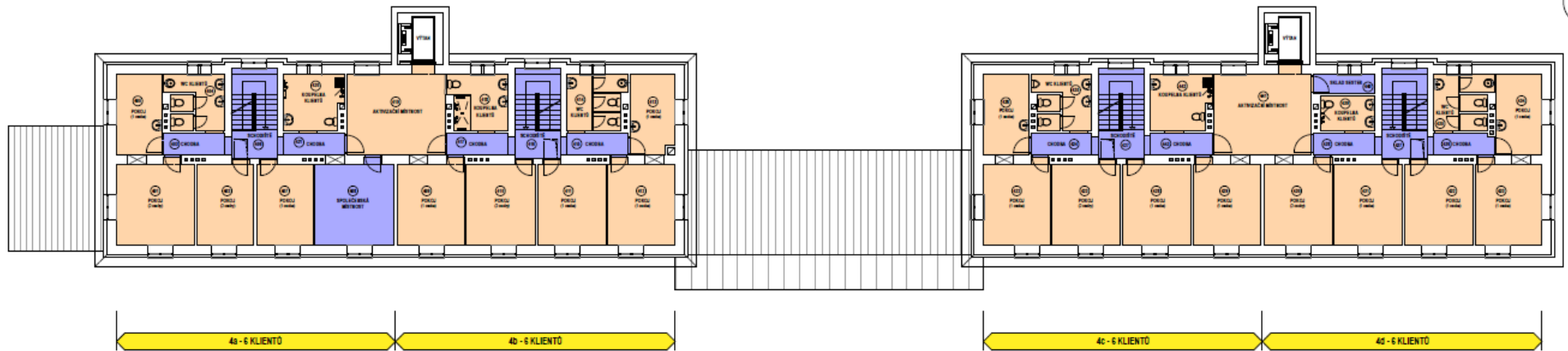




DOMOV DŮCHODCŮ, Tmavý Důl 633, 542 34 Rtně v Podkrkonoší  
2. A 3. ODDĚLENÍ - PŮDORYS 4.N.P. - SOUČASNÝ STAV



DOMOV DŮCHODCŮ, Tmavý Důl 633, 542 34 Rtně v Podkrkonoší  
2. A 3. ODDĚLENÍ - PŮDORYS 4.N.P. - NAVRŽENÝ STAV





### **i) Vypovídající fotodokumentace současného stavu v rozsahu minimálně 10 fotografií**

Vzhledem k omezené velikosti úložiště Jednotného dotačního portálu obsahuje tato kapitola investičního záměru jen tyto fotografie stávajícího stavu a prostor rekonstruované budovy. Na vyžádání doložíme požadované množství fotografií a záznamové dokumentace.



## j) Kapacita sociální služby:

(Označte počet klientů)

V současné době jsou cílovou skupinou osoby, **kterým se poskytují pobytové služby registrované** podle § 49 a § 50 zákona o sociálních službách. Jedná se tedy o službu poskytování sociálních pobytových služeb osobám se sníženou soběstačností zejména z důvodu věku **pro celkem 84 osob** (§ 49 zákona o sociálních službách) a poskytování sociálních pobytových služeb osobám se sníženou soběstačností z důvodu onemocnění stařeckou, Alzheimerovou a ostatními typy demencí, **pro celkem 16 osob** (§ 50 zákona o sociálních službách). V současné době je tak celková kapacita 100 lůžek ve dvou registrovaných službách. **Realizací projektu v rámci 3. výzvy dojde k navýšení kapacity o 56 lůžek na celkových 156 lůžek.**

Realizací tohoto projektu dojde ke zkvalitnění zázemí pro poskytování sociální služby domov pro seniory **ve stávající budově** a **cílovou kapacitou 72 lůžek.**

- 1- 18 klientů
- 19-40 klientů
- 41-60 klientů
- 61-100 klientů
- 101 a více

## k) Inovativnost sociální služby:

V rámci rekonstrukce budov pro poskytování sociálních služeb v Tmavém Dole budou využívány následující technologie umožňující inovativnost sociální služby:

**Moderní a zcela revoluční IP komunikační systém sestra – pacient.** Tento systém je určený pro zdravotnická a ošetrovatelská zařízení, patientská oddělení, léčebné ústavy, sanatoria a v neposlední řadě pro domovy pro seniory. Nová IP modelová řada s dotykovou obrazovkou nabízí zcela nový směr komunikačních systémů. Různorodou konfigurací systému je možné zajistit požadovanou úroveň komfortu nabízených služeb. Všeobecná charakteristika a nové funkce systému:

- Propojení komunikačních prvků prostřednictvím LAN technologie
- Přehlednost a jednoduchost obsluhy
- Vyšší uživatelský komfort
- Hlasová navigace v CZ,SK,ENG,RU,FI,HU,PT,ES (MT -07 IP, RT-xx)
- Ukládání historie druhu volání s možností prohlížení na PC
- Spolehlivost provozu
- Autodiagnostika systému
- Snadná montáž a servis zařízení
- Soulad optické a akustické signalizace se standardem DIN VDE 0834
- Volání a registrace ošetrovatelského personálu
- Aktivace volání při odpojení nebo poruše patientské jednotky
- Registrace personálu pomocí bezdrátových RFID karet
- Možnost spojení s bezdrátovými náramky

- Možnost poslechu rádia
- Možnost propojování hovorů analogové telefonní linky na lůžko
- Možnost rozpojovacích šňůr u lůžek aby se předešlo poškození

Při instalaci systému s dvěma hlavními terminály a 35 lůžky pro každý terminál bude cena do 2 000 000,- Kč, tedy maximálního možného limitu. Pokrytí bude tedy 100% lůžek.

**Moderní stropní zvedací systémy** umožňující snadnou manipulaci s klienty. V rámci realizace projektu je počítáno s pokrytím 30%.

**Bezdrátové tísňové tlačítko** umožňující uživateli jednoduše aktivovat tísňové volání personálu. Tato technologie bude součástí komunikačního systému a plánuje se zrealizovat 100% pokrytí všech klientů DD Tmavý Důl.

**SafetyMonitor** - bezkontaktní senzorická podložka umístěná pod matrací lůžka. Monitoruje vitální funkce pacienta (tep/dech) a přítomnost pacienta na lůžku. Systém nepřetržitě informuje ošetřující personál o případném výskytu nežádoucích příhod (změny základních vitálních funkcí mimo akceptovatelné hranice, opuštění lůžka) u sledovaných pacientů/osob. Ošetřující personál je informován prostřednictvím stacionárních zobrazovačů na centrálním dohledovém pracovišti nebo prostřednictvím mobilního zařízení ("chytrý" telefon, tablet apod.) V rámci projektu je řešeno pokrytí na 50% lůžek.

**Telefony u lůžka** – sestra pacient, nepřetržitá možnost komunikace. Toto řešení je zahrnuto komplexním systémem se 100% pokrytím.

**Gear FIT** - Zdravotní dohled chronických pacientů, kontrolní měření vitálních hodnot umožňuje monitoring a analytiku hodnot tělesné aktivity, tlaku, krevního cukru, monitoring spánkové aktivity. Náramek s čidly pro měření hodnot pacienta (tep, krokoměr, teplota). Využití této technologie je plánováno především u osob ve IV. stupni, tj. s min. 30% pokrytím.

## 1) Personální zajištění služby

Pro službu poskytování sociálních pobytových služeb osobám se sníženou soběstačností zejména z důvodu věku pro celkem 72 osob (§ 49 zákona o sociálních službách), je nutné počítat s následujícím personálním zajištěním služby, které bude od 1. 7. 2021 v souladu s pověřením Královéhradeckého kraje k zajištění dostupnosti poskytování sociální služby zařazením do Sítě veřejně podporovaných sociálních služeb v Královéhradeckém kraji následující.

- 2 sociální pracovníky v kontextu § 109 zákona o sociálních službách
- 11 zdravotních pracovníků v kontextu § 115 odst. 1 písm. c) zákona o sociálních službách
- 27 pracovníků v sociálních službách v kontextu § 116 zákona o sociálních službách

Celkově tak bude průměrný přepočtený počet pracovníků přímé práce za rok v počtu 40. Bude to tak vycházet 1,75 klienta na 1 pracovníka v přímé péči.