

Technická specifikace OOPP
(triko krátký rukáv, triko dlouhý rukáv,
mikina, kalhoty)

Zdravotnická záchranná služba
Královéhradeckého kraje

Obsah

1. VŠEOBECNÁ ČÁST	1
2. URČENÍ PRODUKTU.....	2
3. TECHNICKÝ POPIS.....	2
4. POKYNY PRO SYSTÉM KONTROL A ZKOUŠENÍ.....	2
5. SPOLEHLIVOST.....	3
6. POKYNY PRO OPRAVY.....	3
7. ZPŮSOB ZNAČENÍ – visačky.....	3
8. POKYNY PRO BALENÍ A DOPRAVU.....	3
9. POKYNY PRO EKOLOGICKOU LIKVIDACI.....	4
10. NÁZVOSLOVÍ, POUŽITÉ ZKRATKY A SOUVISEJÍCÍ DOKUMENTY.....	4
10.1 Názvosloví.....	4
10.2 Použité zkratky.....	4
10.3 Související dokumenty.....	4
11. SPECIFIKACE JEDNOTLIVÝCH OBLEČENÍ.....	5
11.1 Triko s krátkým rukávem P/D.....	5
11.2 Triko s dlouhým rukávem P/D.....	6
11.3 Mikina P/D.....	8
11.4 Kalhoty pro záchranáře P/D.....	8
11.5 Přířez s názvem funkce, přířez jmenovka.....	11

1. VŠEOBECNÁ ČÁST

- 1.1. Tyto technické podmínky (dále TP) byly vypracovány v souladu s ČSN. Jsou závazným technickým dokumentem, který vymezuje vlastnosti, úplnost, další jakostní znaky produktu, jejich zachování a ovlivnění po celou dobu jeho životního cyklu. TP dále určují podmínky pro výrobu, kontrolu, zkoušení, provoz, údržbu, opravy, revize, balení, skladování, dopravu, značení a likvidaci produktů.
- 1.2. Změny v provedení nebo použitém materiálu musí být mezi kupujícím a prodávajícím schváleny a to před zahájením výroby.

2. URČENÍ PRODUKTU

- 2.1. triko s krátkým rukávem P/D
- 2.2. triko s dlouhým rukávem P/D
- 2.3. mikina P/D
- 2.4. kalhoty pro záchranáře P/D

3. TECHNICKÝ POPIS

- 3.1. Technický popis – viz strany 5 -11
- 3.2. Zpracování - viz strany 5 - 11

4. POKYNY PRO SYSTÉM KONTROL A ZKOUŠENÍ

- 4.1. Vstupní kontrola materiálu se provádí dle jakostních parametrů, které stanoví technický úsek na základě hodnot uvedených v materiálovém listu. Základní materiály se kontrolují dle materiálových listů a parametrů stanovených v platných technických podmínkách na základní tkaniny. Vstupní kontrola základních materiálů se provádí na základě atestu (zkušebního protokolu) dodavatele základního materiálu nebo prohlášení o shodě materiálu dle platných vzorkovnic, který je součástí každé dodávky.
Na základě zjištění vyhovujících výsledků vstupní kontroly materiálů je materiál uvolněn pro výrobu. V případě nevyhovujících výsledků je materiál označen, uložen na vyhrazené místo a je zahájeno reklamační řízení.
Skladování materiálu se řídí skladovacími podmínkami.
- 4.2. Výrobce u rozpracovaných výrobků mezi jednotlivými operacemi provádí vizuální kontrolu správnosti konfekčního zpracování a mezioperační kontrolu rozměrů výrobku. Rozměry rozpracovaných dílů se kontrolují namátkově kalibrovaným krejčovským měřidlem dle tabulek kontrolních měř.
Pracovník mezioperační kontroly provádí v průběhu procesu šití namátkovou kontrolu dílů, kontrolu švů a začištění nití. Zjišťuje shodnost s požadavkem kvality šití, rozměrů a dalších parametrů předepsaných výrobně technologickou dokumentací (referenční vzorek, TP).
O provedené kontrole je proveden záznam v průvodní výrobní dokumentaci, která zůstává uložena u výrobce minimálně po dobu životnosti výrobku (Formulář – „záznamy o jakosti zjištěné při mezioperační kontrole“).
Součásti, které nelze opravit se prohlásí za neshodné, izolují se a zruší se nevratným znehodnocením.
- 4.3. Hotové výrobky se předkládají ke konečné kontrole a příjemce po ucelených zakázkách (sériích) v dohodnutých termínech, roztríděné včetně jakosti v souladu s ČSN 80 7010, této TP a schváleného referenčního vzorku. Příjemce provádí kontrolu vypracování výrobků. Rozměrová kontrola se provádí u každé velikosti a druhu výrobku namátkovým výběrem.
- 4.4. Expediční kontrola. Pracovník skladu hotových výrobků provede kontrolu kompletnosti dodávky a kvality balení. Balení musí být provedeno v souladu s požadavky těchto TP.

- 4.5. Pokud odběratel požádá o státní ověřování jakosti, toto bude provedeno ve smyslu zákona č. 309/2000 Sb. V rozsahu a za podmínek uvedených ve smlouvě mezi dodavatelem a odběratelem.
- 4.6. Všechny kontroly probíhají v souladu s pracovními instrukcemi zpracovanými dle ČSN EN ISO 9001:2001.
- 4.7. Zkušební a měřicí zařízení je ověřeno dle pracovní instrukce – Metrologický řád.

5. SPOLEHLIVOST

- 5.1. V případě zjištění závad a uplatnění reklamace bude postupováno v souladu s uzavřenou Kupní smlouvou a zákonem č. 89/2012 Sb., občanský zákoník, ve znění pozdějších předpisů.
Změny a doplňky zajistí prodávající, schvaluje kupující.

6. POKYNY PRO OPRAVY

- 6.1. Výrobky uvedené v této TP jsou považovány za výrobky opravitelné. Výrobek musí po opravě splňovat technické parametry stanovené v TP v plném rozsahu.

7. ZPŮSOB ZNAČENÍ - visačky

Ošetřovací textilní etiketa obsahuje:

Textilní etiketa obsahuje:

- Výrobce (dodavatel)
- Název výrobku
- Fazona
- Velikost
- Rok výroby
- Složení materiálu v plném znění (viz zákon č. 92/1999 Sb.)
- Symboly ošetřování dle ČSN EN ISO 3758

Etiketa – stálobarevná a čitelná i po údržbě.

Papírová etiketa obsahuje:

- Výrobce (dodavatel)
- Velikost, kód velikosti

Umístění ošetřovací textilní etikety:

U všech výrobků do levého bočního švu.

Kalhoty - pod pasový límeček na středový šev zadního dílu.

8. POKYNY PRO BALENÍ A DOPRAVU

Všechny OOPPP budou baleny jednotlivě do PE sáčků, které chrání proti prachu a případnému styku s okolním znečištěným prostředím. Nechrání výrobek proti teplu, světlu, vzdušné vlhkosti a škůdcům.

Výrobky budou uloženy do kartonové krabice.

Značení kartonové krabice:

- Výrobce
- Název výrobku
- Velikost
- Počet kusů

V kartónových krabicích budou uloženy výrobky stejné velikosti. Pokud krabice bude obsahovat více velikostí, musí být označen jejich počet.

Doprava – hotové výrobky budou přepraveny podle platných dopravních předpisů, musí být zabezpečena čistota a bezpečnost dopravních prostředků, aby při přepravě nedošlo ke ztrátě a poškození. Za obsah zásilky a její správné vybavení zodpovídá dodavatel.

9. POKYNY PRO EKOLOGICKOU LIKVIDACI

Výrobky nepodléhají zvláštnímu režimu ekologické likvidace v souladu se zákonem o odpadech č. 185/2001 Sb.

10. Názvosloví, použité zkratky a související dokumenty

10.1 Názvosloví

Bezporuchovost – schopnost produktu plnit stanovenou funkci v daných podmínkách a v daném časovém intervalu. (ČSN IEC 50(191), čl. 191-02-06).

Dodavatel (prodávající) – organizace nebo osoba, která dodává produkt (může zahrnovat i výrobce výrobku nebo poskytovatele služby).

Jakost – stupeň splnění požadavků souborem inherentních znaků (ČSN EN ISO 9000).

Komerční produkt – produkt dodávaný z veřejné obchodní sítě, na který odběratel nepožaduje státní ověřování jakosti a současně na produkt nemá zvláštní požadavky oproti jiným zákazníkům.

Kontrola – hodnocení shody pozorováním a posouzením, doplněné podle vhodnosti měření, zkoušením nebo srovnáváním (ČSN EN ISO 9000, čl. 3.8.2).

Odběratel (zákazník, kupující, objednatel) – organizace nebo osoba, která buď zadává vývoj produktu, nebo vymezuje předmět produktu, nebo produkt přejímá.

Oprava – opatření provedené na dříve shodném produktu s cílem obnovit jeho používání.

Produkt je dle ČSN EN ISO 9000 výsledek procesu. Termínem produkt se označuje i „výrobek“ a „služba“ s těmi významy, které jsou uvedeny v zákoně č. 309/2000 Sb.

Spolehlivost – souhrnný termín používaný pro popis pohotovosti a faktorů, které ji ovlivňují: bezporuchovost, udržovatelnost a zajištěnost údržby (ČSN EN ISO 9000, čl. 3.5.3).

Udržovatelnost – schopnost objektu v daných podmínkách používání setrvat ve stavu nebo se vrátit do stavu, v němž může plnit požadovanou funkci, jestliže se údržba provádí v daných podmínkách a používají se stanovené postupy a prostředky (ČSN IEC 50(191), čl. 191-02-07).

Životnost – schopnost produktu plnit požadovanou funkci v daných podmínkách používání a údržby do dosažení mezního stavu (ČSN IEC 50(191), čl. 191-02-02).

10.2 Použité zkratky

ČSN	Česká technická norma,
TP	Technické podmínky,
ZZS	Záchraná zdravotnická služba,
KS	Kus.

10.3 Související dokumenty

ČSN 01 6910 (červenec 2014), Úprava písemností zpracovaných textovými editory;

ČSN EN ISO 9001:2016 (březen 2016), Systémy managementu jakosti – požadavky;

ČSN ISO 2145, Dokumentace – Číslování oddílů a pododdílů psaných dokumentů;

ČSN EN ISO 13935-1 (80 0841), Textilie – Tahové vlastnosti švů plošných textilií a konfekčních výrobků. Část 1. Zajišťování maximální síly do přetrhu švu metodou Strip;

ČSN EN ISO 20471 oděvy s vysokou viditelností

ČSN EN ISO 3758, Textilie. Symboly pro ošetřování;

ČSN 80 0025, Názvosloví vad tkanin;

ČSN 80 7016, Názvosloví vzhledových konfekčních chyb;

ČSN 80 7030, Oděvy. Společná ustanovení;

ČSN 80 7040, Oblečení a doplňky oblečení. Metoda měření rozměrů hotových výrobků;

Vyhláška MŽP č. 383/2001, o podrobnostech nakládání s odpady;

Zákon č. 89/2012 Sb., občanský zákoník, ve znění pozdějších předpisů.

Zákon č. 22/1997 Sb., o technických požadavcích na výrobky a o změně a doplnění některých zákonů, ve znění pozdějších předpisů;

Zákon č. 185/2001 Sb., o odpadech a o změně některých dalších zákonů, ve znění pozdějších předpisů;

Zákon č. 102/2001 Sb., o obecné bezpečnosti výrobků a o změně některých zákonů;

Zákon č. 309/2000 Sb., o obranné standardizaci, katalogizaci a státním ověřování jakosti výrobků a služeb určených k zajištění obrany státu a o změně živnostenského zákona.

11. Specifikace jednotlivých oblečení

11.1 Triko s krátkým rukávem P/D

Úpletové triko s krátkým rukávem, musí splňovat normu ČSN EN ISO 20471 oděvy s vysokou viditelností třída 2 v červenožluté kombinaci. Rukáv hlavicevého typu zakončený záložkou, v přední části ve středu předního dílu od průkrčníku je umístěn rozporek v délce 23 cm zapínaný na zdrhovadlo podložené ve spodní části krycí lištou, ramenní část tvoří klínové sedlo předního a zadního dílu, zadní díl je vcelku, průkrčník je zakončený stojatým límcem.

Ramenní sedlo předního a zadního dílu

Je klínové bez ramenního švu, členící švy jsou prošité v šíři 2mm.

Zadní díl

Je vcelku s nažehlenými reflexními prvky a s nápisem. Zdravotnická záchranná služba Královéhradeckého kraje, v řádcích velikost písma min. 20mm, mezera mezi řádky min. 10mm, barva písma černá. Font Helvetica Neue (Condensed Bond).

Přední díl

Je vcelku s nažehlenými reflexními prvky a logem, ve středu předního dílu směrem od průkrčníku je umístěn rozporek v délce 23 cm, do rozparku je všitě zdrhovadlo s podloženou lištou ve spodní části rozparku. Lišta je ve volné části prošita v šíři 5mm. V délce zdrhovadla je z líce našitý ochranný obdélníček velikosti 3 x 4 cm z pevného materiálu k ochraně proti vytržení a zakrytí konce zdrhovadla. Na pravé straně předního dílu ve výšce rozparku jsou podélně našité dva suché zipy v šíři 3 cm a délce 10,5 cm.

Rukávy

V červené barvě dle Pantoné 18-1663 TPX. Jsou dvoudílné, hlavicevého typu, vrchní část rukávu je přišita k průramkové části sedla, šev je z líce prošitý v šíři 2 mm, spodní rukáv je všitý do spodní části průramku předního a zadního dílu po sešití bočních švů, délka rukávu je zakončena jednoduchým podehnutým švem v šíři 2cm a prošitá na dvou jehlovém stroji ve spodní části s krycím stehem.

Stojatý límec

V červené barvě dle Pantoné 18-1663 TPX. Je zhotovený ze dvou dílů vrchního a spodního stojatého límce odlišného materiálu a barvy, v přední části límce je všitě zdrhovadlo, které pokračuje z předního dílu a je na konci límce zakryté otočenou lištou, která zakrývá jezdec zdrhovadla po uzavření rozparku. Límec je po celém obvodu prošitý v šíři 2mm.

Délka trika

Je zakončena jednoduchým podehnutým švem v šíři 2,5 cm a prošitá na dvou jehlovém stroji ve spodní části s krycím stehem.

Zhotovení švů

Švy jsou zhotoveny na čtyřnitném obnitkovacím stroji se smyčkovým stehem. V levém bočním švu ve spodní části je umístěna etiketa, která je vidět na lícové straně.

Rozměry se vztahují na pánské L.

Požadavky na základní materiál trup

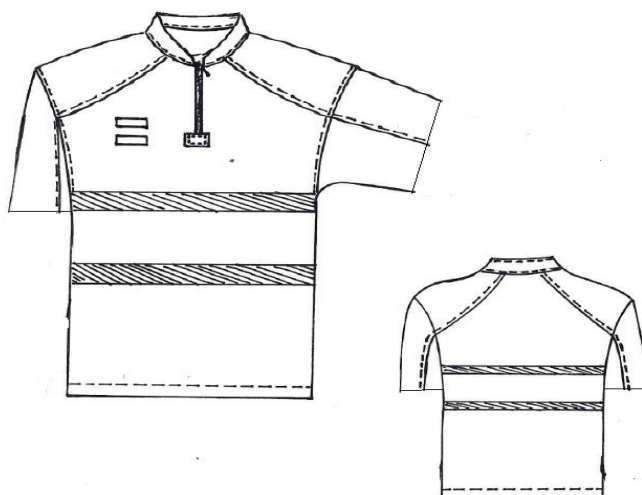
Složení	94% polyester/6% lycra (Collmax, Thermocool,)
Vazba	Double face
Plošná hmotnost (g/m ²)	215± 5%
Sráživost (1.praní při 40°C)	Sloupky +-5% Řádky +-3%
Stálosti barev	4-5

Požadavky na základní materiál rukávy

Složení	84% nylon/16% spandex
Plošná hmotnost (g/m ²)	135± 5%
Stálosti barev	4-5

Požadavky na reflexní pásy

Barva stříbrná počet cyklů praní min. 50 při 60stupních Celsia nebo min. 30 cyklů chemického čištění



Obrázek je pouze ilustrační

11.2 Triko s dlouhým rukávem P/D

Úpletové triko s dlouhým rukávem, musí splňovat normu ČSN EN ISO 20471 oděvy s vysokou viditelností třída 2 v červenožluté kombinaci. Hlavicový rukáv, který je členěný v délce rukávu a zakončen nápletem. V přední části ve středu předního dílu od průkrčníku je umístěn rozperek v délce 23 cm zapínaný na zdrhovadlo podložené ve spodní části krycí lištou, ramenní část tvoří klínové sedlo předního a zadního dílu, zadní díl je vcelku, průkrčník je zakončený stojatým límcem.

Ramenní sedlo předního a zadního dílu

Je klínové bez ramenního švu, členící švy jsou prošité v šíři 2mm.

Zadní díl

Je vcelku s nažehlenými reflexními prvky a s nápisem. Zdravotnická záchraná služba Královéhradeckého kraje, v řádcích velikost písma min. 20mm, mezera mezi řádky min. 10mm, barva písma černá. Font Helvetica Neue (Condensed Bond).

Přední díl

Je vcelku s nažehlenými reflexními prvky a logem, ve středu předního dílu směrem od průkrčníku je umístěný rozperek v délce 23 cm, do rozparku je všité zdrhovadlo s podloženou lištou ve spodní část

rozparku. Lišta je ve volné části prošita v šíři 5mm. V délce zdrhovadla je z líce našitý ochranný obdélníček velikosti 3 x 4 cm z pevného materiálu k ochraně proti vytržení a zakrytí konce zdrhovadla. Na pravé straně předního dílu ve výšce rozparku jsou podélně našité dva suché zipy v šíři 3 cm a délce 10,5 cm.

Rukávy

V červené barvě dle Pantone 18-1663 TPX. Jsou dvoudílné, hlavicového typu, vrchní část rukávu je přišita k průramkové části sedla, šev je z líce prošitý v šíři 2 mm, spodní rukáv je všitý do spodní části průramku předního a zadního dílu po sešití bočních švů, délka rukávu je zakončená všitým nápletem.

Stojatý límec

V červené barvě dle Pantone 18-1663 TPX. Je zhotovený ze dvou dílů vrchního a spodního stojatého límce odlišného materiálu a barvy, v přední části límce je všité zdrhovadlo, které pokračuje z předního dílu a je na konci límce zakryté otočenou lištou, která zakrývá jezdce zdrhovadla po uzavření rozparku. Límec je po celém obvodu prošitý v šíři 2mm.

Délka trika

Je zakončena jednoduchým podehnutým švem v šíři 2,5 cm a prošitá na dvou jehlovém stroji ve spodní části s krycím stehem.

Zhotovení švů

Švy jsou zhotoveny na čtyřnitném obnitkovacím stroji se smyčkovým stehem. V levém bočním švu ve spodní části je umístěna etiketa, která je vidět na lícové straně. Rozměry se vztahují na pánské L.

Požadavky na základní materiál trup

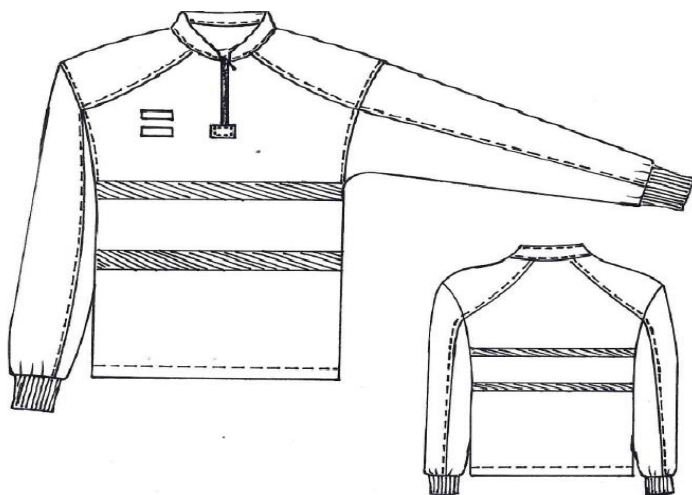
Složení	94% polyester/6% lycra (Collmax, Thermocool,)
Vazba	Double face
Plošná hmotnost (g/m ²)	215± 5%
Sráživost (1.praní při 40°C)	Sloupky +-5% Řádky +-3%
Stálosti barev	4-5

Požadavky na základní materiál rukávy

Složení	84% nylon/16% spandex
Plošná hmotnost (g/m ²)	135± 5%
Stálosti barev	4-5

Požadavky na reflexní pásy

Barva stříbrná počet cyklů praní min. 50 při 60stupních Celsia nebo min. 30 cyklů chemického čištění



Obrázek je pouze ilustrační

11.3 Mikina P/D

Střih je propracovaný (dámské a pánské provedení), v červené barvě dle Pantone 18-1663 TPX. Mikina má celorozezpínací zip, je zde ochrana brady.

Na levé hrudní části se nachází barevný znak organizace šířka 9 cm výška 7 cm (sublimovaná nášivka).

Rukávy jsou zakončeny lemovacím proužkem v barvě černé.

Požadavky na materiál

Vrchový materiál	100% polyester
Funkce materiálu	prodyšný, nešpinivý
Plošná hmotnost	195 g/m ² +/-5%
Rozměrová stálost po 1 praní při 40° C	max. +/-3%
Stálobarevnost	4/5



Obrázek je pouze ilustrační

11.4 Kalhoty pro záchranáře P/D

V červené barvě dle Pantone 18-1663 TPX. Na předních dílech jsou v pasové a boční části zhotoveny klínové kapsy, v boční části předního dílu jsou dvouvrstvé nakládávané kapsy, kolenní část předního i zadního dílu je zpevněná, ve spodní kolenní části předního dílu jsou vytvořeny kapsy zhotovené ze

dvou výpustek přeloženými přes sebe, zadní díly mají v horní části umístěné sedlo, pasový límeček je předšitý, v zadní části pasového límce je všitá guma, v celé délce pasového límce jsou rozmístěna široká poutka. Boční švy, délka kalhot, průřez klínové kapsy, našití kolenních výztuh, našití rozkrokového klínu a našití nakládaných kapes je zhotoveno švem 2x prošitým.

Přední díly

V horní pasové a boční části předního dílu jsou zhotoveny klínové kapsy. Délka průřezu kapsy je 17,5cm, otvor je ukončený uzávěrkou v délce 3 cm od pasového límce, hloubka kapsy je 28 cm. Kapesní váček je zhotoven ze základního materiálu. Rozparek kalhot je utvořený z nákrýtu a podkrýtu a je zapínáný na spirálové zdrhovadlo. Délka rozparku je 16 cm. V boční části jsou našité dvouvrstvé nakládané kapsy. Spodní kapsa, která je ukrytá uvnitř, je z jedné strany v bočním švu a protilehlá strana je tvořena záhybem do měchu a přišita k přednímu dílu, spodní část kapsy je zahnutá a přišita zároveň s vrchní nakládanou kapsou. Velká nakládaná kapsa je utvořena ze dvou částí, průřez kapsy je uzavřen spirálovým zdrhovadlem, které je z vrchu kryté proužkem o velikosti 19 x 3 cm spodní část zdrhovadla je přišita k horní části velké nakládané kapsy. Velká nakládaná kapsa má ve vzdálenosti 9 cm od bočního švu složený a prošitý záhyb v šířce 2 cm pro volnost kapsy. Našitá kapsa má velikost 21 x 19 cm a je umístěna 20 cm od pasového límce. V kolenní části předního dílu je prostřížený otvor začištěný dvěma výpustkami přeloženými přes sebe, směrem do líce, z krokové i boční části jsou směrem do líce odšity 4 záševky, z líce je našita kolenní tvarovaná výztuha se čtyřmi záševky, z líce je našita v místě kolenní části švem 2x prošitým.

Zadní díly

V horní části zadního dílu je našité sedlo, z líce 2 x prošitým švem, v rozkrokové části na předním i zadním dílu je předšitý a prošitý klín pro volnost, v kolenní části je našita výztuha z líce 2x prošitým švem, v boční a krokovém švu kolenní výztuha navazuje na výztuhu předního dílu.

Pasový límeček

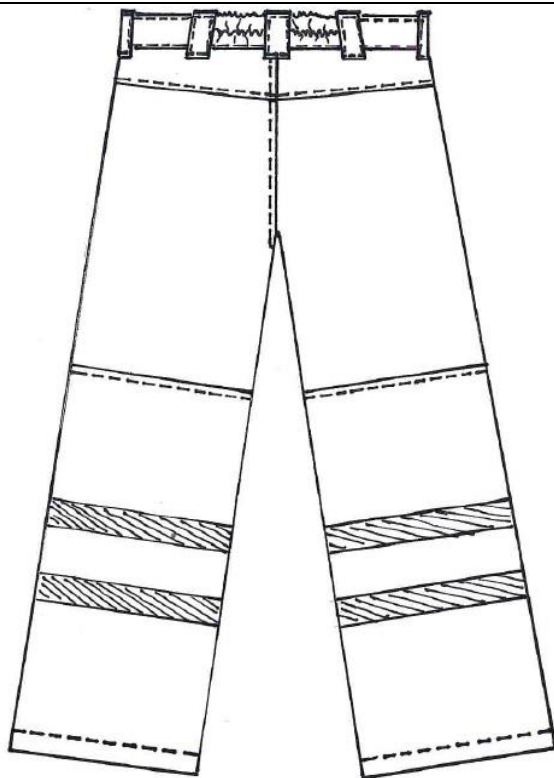
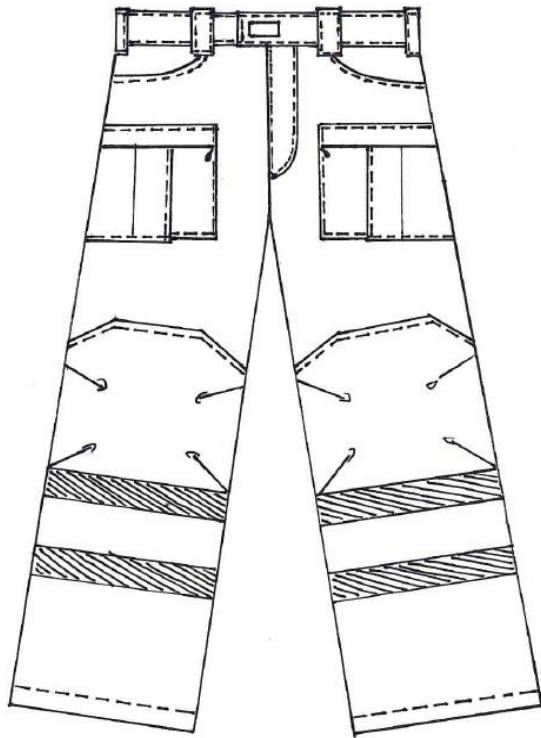
Pasový límeček, je zhotoven ze základního materiálu, vyztužený lepícím vlizelínem v šíři 5 cm, ve středu zadní části sedového švu je vložena guma ve vzdálenosti 12 cm od středu na každou stranu, pasový límeček je předšitý a prošitý z líce po obvodu. Po obvodu pasového límce jsou umístěna poutka v šíři 5,5 cm a 4cm v délce 6,5 cm, celkem 7 ks poutek. V místě rozparku se pasový límeček zapíná na suchý zip.

Dolní kraj

Dolní kraj kalhot je začištěný, 1x podehnutý a 2x prošitý švem ve vzdálenosti 4cm od spodního okraje. Na spodní části kalhot po obvodu jsou umístěny dva retroreflexní šikmé nažehlovací pásy ve dvou řadách o šířce 5 cm. S mezerou mezi pásy 5cm.

Zpracování

Sedový, boční šev, šev sedla zadního dílu kalhot, šev rozkrokového klínu jsou sešité, obnitkované a 2x prošité švem. Krokový šev je sešitý, obnitkovaný, neprošitý. Kapesní váčky jsou sešité a obnitkované. Začátek a konec strojového šití je zajištěno zpětným uzašitím. Předepsaný počet stehů na 10mm strojového šití je 3-5 stehů. Švy musí být rovné s pravidelnými rovnoměrně utaženými stehy a pružné natolik, aby se při natažení nepřetrhly, konce nití musí být odstřiženy. Kapesní průřezky, patky, rozparek, poutka jsou zpevněny strojovými uzávěrkami. Rozměry se vztahují na pánské L.



Obrázek je pouze ilustrační

Požadavky na materiál

Složení:	Osnova	50% Polyester / 50% Bavlna	
	Útek	50% Polyester / 50% Bavlna	
	Vazba	Ripstop	
Plošná hmotnost (g/m ²)	200 ± 5%		ČSN EN 12127
Pevnost (N)	Osnova	1000	ČSN EN ISO 13934 – 1
	Útek	700	
Odolnost v oděru přístroj Martindale		40 000	ČSN EN ISO 12947 – 2
Změna rozměrů po praní v 60°C (5 cyklů)	podélný směr	< 3%	ČSN EN ISO 5077 / ČSN EN ISO 6330
	příčný směr	< 3%	
Stálobarevnost na světle (st.modré stupnice)	4-5		ČSN EN ISO 105-B02
Stálobarevnost v otěru (st.šedé stupnice)	za sucha	3-4	ČSN EN ISO 105-X12
	za mokra	3-4	
Stálobarevnost v potu (st.šedé stupnice)	3-4		ČSN EN ISO 105-E04

Požadavky na reflexní pásky

Barva stříbrná počet cyklů praní min. 50 při 60stupních Celsia nebo min. 30 cyklů chemického čištění.

Požadované provedení - velikosti a konstrukční vlastnosti

- Pro celou šíři předmětu plnění je požadována konstrukce oděvů v souladu s normou ČSN EN ISO 13688, dodavatel požaduje rozdělení na pánskou a dámskou verzi. Není akceptováno pouhé zkrácení nebo prodloužení délek oděvů. Prodloužená velikost jednotlivých druhů OOPP musí zachovat anatomickou proporcionalitu.
- Zadavatel požaduje, aby uchazeč garantoval možnost dodání nabízených výrobků ve velikostním sortimentu
 - ✓ pro horní část těla pro základní výškovou skupinu a prodlouženou v objemovém rozsahu vždy (XS až 3XL) dámské a (S až 4XL) pánské,
 - ✓ pro dolní část těla pro základní výškovou skupinu a prodlouženou v objemovém rozsahu vždy (XS až 3XL) dámské a (S až 4XL) pánské.

11.5 Přířez s názvem funkce a přířez jmenovka

Přířezy s funkcí a jménem budou vyšity na žlutém podkladě. Tento bude přišit k velcru tak, aby ho bylo možné připevnit na protikus velcra umístěný na oblečení (bunda, triko,...).
Barva výšivky černá font písma Helvetica Neue (Condensed Bond).



Obrázek je pouze ilustrační