

## **ARCHITEKTONICKÁ SOUTĚŽ O NÁVRH**

### **Výstavba chráněného bydlení v Nové Pace**

Textová část

**P5**

**Výstavba chráněného bydlení v Nové Pace**

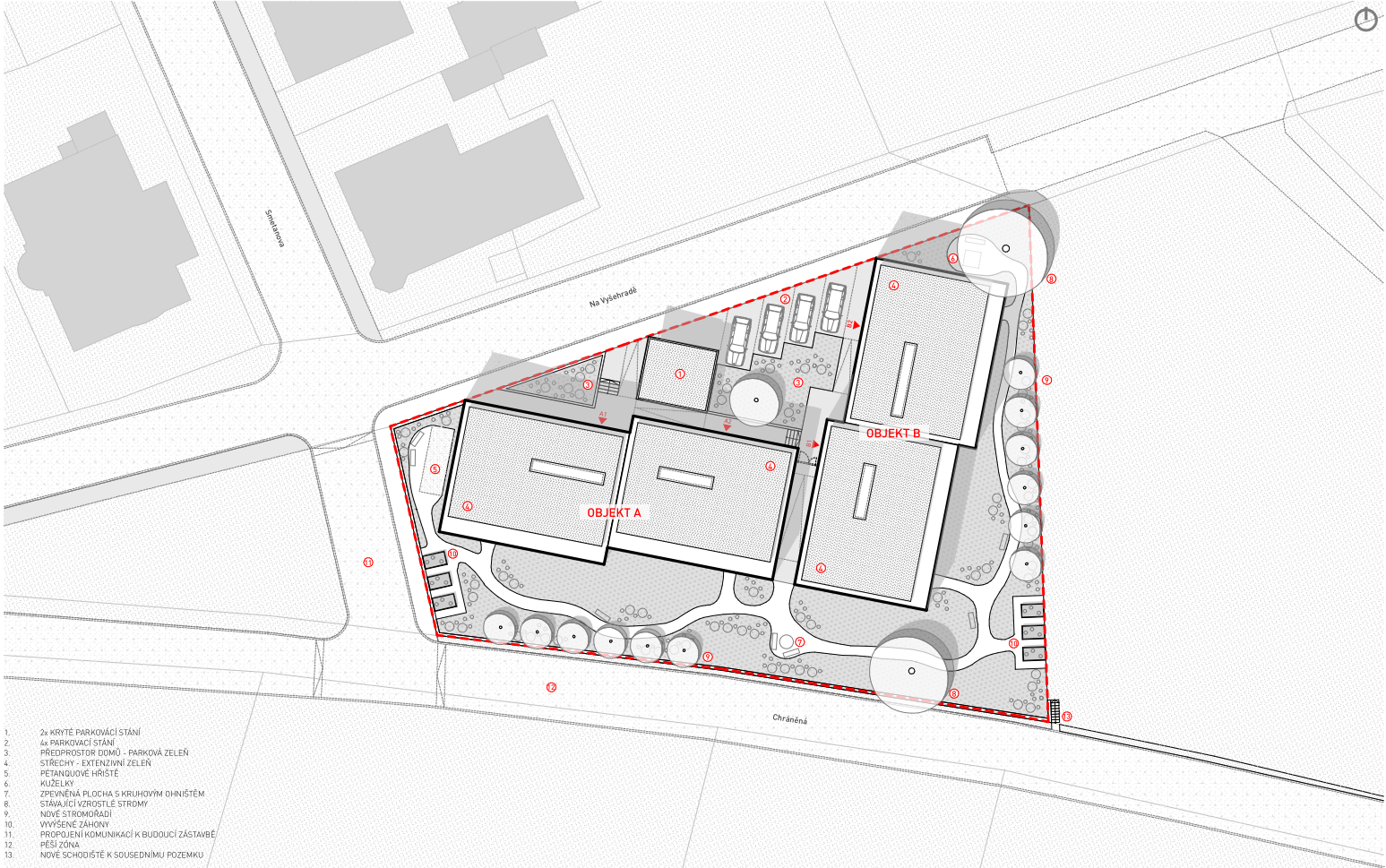
## SEZNAM ČÁSTÍ SOUTĚŽNÍHO NÁVRHU

1. Náhledy soutěžních panelů
2. Textové vyjádření
3. Návrh ceny díla
4. Tabulka bilancí
5. Autor

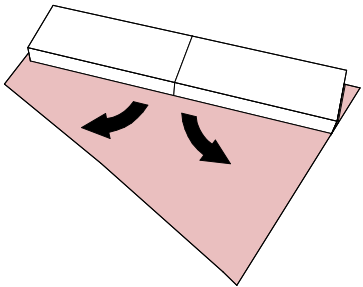




SITUACE 1:250

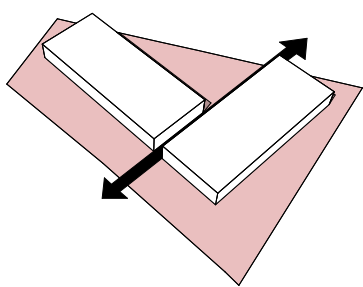


KONCEPČNÍ SCHÉMA



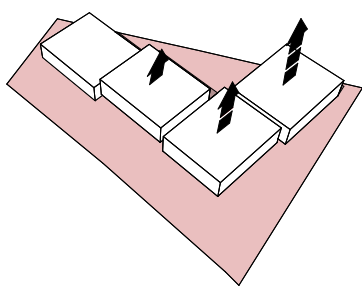
ZÁKLADNÍ OBJEM

Základní objem chráněného bydlení vychází z potřeby bezbariérovosti. Objem je rozdělen na dva samostatné objekty, každý pro dvě domácnosti o třech obyvatelích. Všechny jednotky jsou navrženy jako přízemní, mají vlastní vstup z ulice a přímý přístup na terasu a terén do zahrady.



VEREJNÝ vs SOUKROMÝ

Natočením hmot na pozemku je vytvořen poloveřejný prostor u ulice, se vstupy a s parkováním, a soukromý prostor pobytové zahrady. Zároveň toto natočení umožňuje orientovat pobytové místnosti směrem na jih, jihovýchod a jihozápad.



ČLENĚNÍ

Hmota je dále členěna vzájemným posunutím, především v reakci na okolní terén. Domy jsou rozskláčeny jak výškově, tak půdorysně. Dostávají tak příjemnější měřítka a zapadají do kontextu okolního rodinného bydlení.

ANOTACE A BILANCE

#### Úvod

Projekt chráněného bydlení Nová Paka je součástí postupné přeměny ústavní péče v komunitní. Pozemek se nachází východně od centra města na ploše určené dle platného územního plánu pro občanskou vybavenost, mezi stávajícími solitérní zástavbou a rozvojovou plochou rodinného bydlení. Plocha je přístupná ze severní strany z ulice Na Vyšehradě, v budoucnu se plánuje dopravní propojení vedené napříč plochou vybavenosti vedle zadaného pozemku. Návrhová plocha pro umístění objektů chráněného bydlení je nepravidelného tvaru a má plochu přibližně 1 755 m<sup>2</sup>.

#### Koncept

Dle zadání je návrh rozdělen na dva objekty pro bydlení, každý se dvěma domácnostmi. Svažitý pozemek nepravidelného tvaru a solitérní nesourodá zástavba v nejbližším okolí představují dvě nejzásadnější témata kontextu ovlivňující návrh. Koncept dále vychází z požadavků na bezbariérové přízemní bydlení dvanácti klientů sociálních služeb. Návrh je řešen jako dva autonomní objekty, které jsou umístěny kolmo vůči sobě a natočeny na pozemku tak, aby byly všechny obytné místnosti prosluněny. Toto umístění zároveň umožňuje oddělení poloveřejného předprostoru s hlavními vstupy z ulice Na Vyšehradě, kde jsou umístěna i parkovací stání, a soukromé zahrady. Hmotové jsou dva objekty vůči sobě posunuty v reakci na svažitost pozemku, která není v návrhu reflektována jako překážka, ale naopak jako výhoda. Vzájemné posunutí bytových jednotek půdorysně i výškově zjemňuje jinak objemnou monoblokovou přízemní zástavbu. Dva domy, každý se dvěma bytovými jednotkami vždy pro 3 obyvatele, mají vlastní výškové úrovně, ale zároveň jsou umístěny funkčně provázaně přes místnost ošetřovatelů.

#### Dispozice

Jednotlivé byty jsou s drobnými dispozičními úpravami řešeny totožně. Z ulice se vstupuje do zádveří a dále do chodby bohatě osvětlené střešním světlem. Z chodby je přístup do koupelny a na WC. Na jižní straně jsou umístěny tři pokoje, na konci chodby pak hlavní prostor obytné kuchyně a velkorysou krytou terasu a přístupem přímo do zahrady. Stejně tak má přístup na terasu a na terén i každý pokoj. Všechny místnosti jsou řešeny jako bezbariérové, kromě propojovací místnosti pro ošetřovatele/ku, kde je výškový skok mezi podlažími dvou bytových jednotek. Každý pokoj má vestavnou skříň, postel a menší pracovní stůl. Společná místnost sestává z kuchyně, jídelny a obytného prostoru pro společný pobyt tři uživatele domácnosti.

#### Zahrada

Zahrada je řešena jako pobytová pro společné užívání všemi dvanácti obyvateli domů. Na zahradě jsou vyčleněna dvě místa s vyvýšenými záhony pro pěstování zeleniny a bylinek. Dále je v zahradě navrženo ohniště a plochy pro společenské hry jako pétanque a kuželky. Při východní a jižní hranici pozemku je naproti pokojům obyvatel, pro vytvoření soukromí, navržena vysoká zeď. Částečně je v zahradě zachována i stávající vysoká zeď.

#### Konstrukce a materiály

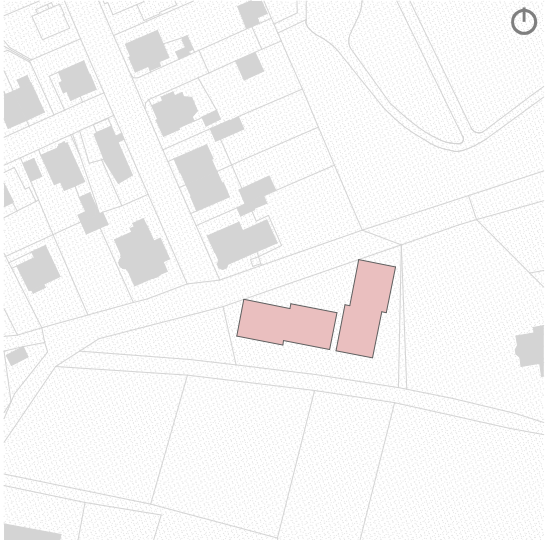
Domy jsou navrženy v pasivním standardu z vápenopiskových tvárnice se zateplením a vnějším obkladem ze světlých cihel. Vnější otvorů jsou navrženy jako dřevěné. Horizontální nosné konstrukce jsou navrženy ze železobetonu. Na střeše jednotlivých bytových jednotek je vždy vytvořena vyvýšená plocha zelené střechy pro zachycení dešťové vody. Materiálově je světlá kompozice cihel a dřevěných rámců oken doplněná oplocováním vyvýšené části střechy v barvě mědi.

#### KAPACITY A BILANCE PLOCH

pops	výměra
Plochy	697 m <sup>2</sup>
Zastavěná plocha - objekt A+B	236 m <sup>2</sup>
Zpevněné plochy	822 m <sup>2</sup>
Nezpevněné plochy - zeleň	1 755 m <sup>2</sup>
Celková plocha řešeného území	697 m <sup>2</sup>
Hrubá podlahová plocha	474 m <sup>2</sup>
Čistá podlahová plocha	2 438 m <sup>3</sup>
Obestavěný prostor vytápěný	636 m <sup>3</sup>
Obestavěný prostor nevytápěný	3 074 m <sup>3</sup>
Obestavěný prostor celkem	8 840 Kč
Náklady na m <sup>2</sup> obestavěného prostoru bez DPH	27 235 440 Kč
Investiční náklady celkem bez DPH	

Obálka budovy	151 m <sup>2</sup>
Plochy otvorů (okenní, dveřní apod.)	449 m <sup>2</sup>
Plochy pevné (stěny)	697 m <sup>2</sup>
Plocha střešního pláště (včetně zelené střechy)	1 297 m <sup>2</sup>
Obálka budovy celkem	

SITUACE 1:1000





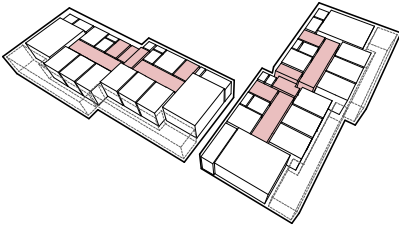


PŮDORYS 1.NP 1:200

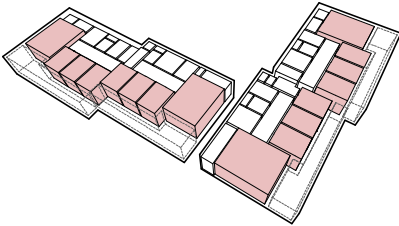


OBJEKT A	A.0.01	Kancelář ošetrovatelky	11 m <sup>2</sup>	A1.05	Chodba	16 m <sup>2</sup>	A1.12	Krytá terasa	29 m <sup>2</sup>	A2.07	Pokoj	12 m <sup>2</sup>	OBJEKT B	B0.01	Kancelář ošetrovatelky	10 m <sup>2</sup>	B1.05	Chodba	13 m <sup>2</sup>	B2.01	Vstupní hala	7 m <sup>2</sup>	B2.08	Pokoj	12 m <sup>2</sup>
	A.0.02	Předsíňka	2 m <sup>2</sup>	A1.06	Technická místnost	5 m <sup>2</sup>	A2.01	Vstupní hala	7 m <sup>2</sup>	A2.08	Pokoj	12 m <sup>2</sup>		B0.02	Předsíňka	1 m <sup>2</sup>	B1.06	Pokoj	12 m <sup>2</sup>	B2.02	Úklidová místnost	2 m <sup>2</sup>	B2.09	Obytná kuchyně	32 m <sup>2</sup>
	A.0.03	Wc	1 m <sup>2</sup>	A1.07	Odpadové hospodářství	3 m <sup>2</sup>	A2.02	Úklidová místnost	1 m <sup>2</sup>	A2.09	Obytná kuchyně	32 m <sup>2</sup>		B0.03	Wc	1 m <sup>2</sup>	B1.07	Pokoj	12 m <sup>2</sup>	B2.03	Wc	4 m <sup>2</sup>	B2.10	Krytá terasa	29 m <sup>2</sup>
	A1.01	Vstupní hala	7 m <sup>2</sup>	A1.08	Obytná kuchyně	32 m <sup>2</sup>	A2.03	Koupelna	10 m <sup>2</sup>	A2.10	Krytá terasa	29 m <sup>2</sup>		B1.01	Vstupní hala	7 m <sup>2</sup>	B1.08	Pokoj	12 m <sup>2</sup>	B2.04	Koupelna	9 m <sup>2</sup>	B2.11	Odpadové hospodářství	3 m <sup>2</sup>
	A1.02	Úklidová místnost	2 m <sup>2</sup>	A1.09	Pokoj	12 m <sup>2</sup>	A2.04	Wc	4 m <sup>2</sup>	A2.11	Sklad kompenzačních pomůcek	6 m <sup>2</sup>		B1.02	Úklidová místnost	2 m <sup>2</sup>	B1.09	Obytná kuchyně	32 m <sup>2</sup>	B2.05	Chodba	16 m <sup>2</sup>	B2.12	Technická místnost	5 m <sup>2</sup>
	A1.03	Wc	4 m <sup>2</sup>	A1.10	Pokoj	12 m <sup>2</sup>	A2.05	Chodba	13 m <sup>2</sup>					B1.03	Wc	4 m <sup>2</sup>	B1.10	Krytá terasa	29 m <sup>2</sup>	B2.06	Pokoj	12 m <sup>2</sup>			
	A1.04	Koupelna	9 m <sup>2</sup>	A1.11	Pokoj	12 m <sup>2</sup>	A2.06	Pokoj	12 m <sup>2</sup>					B1.04	Koupelna	9 m <sup>2</sup>	B1.11	Sklad zahradního nářadí	8 m <sup>2</sup>	B2.07	Pokoj	12 m <sup>2</sup>			

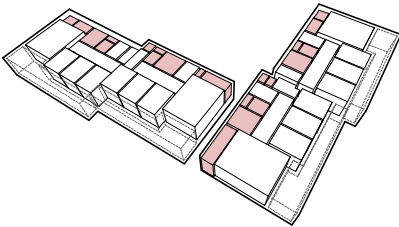
**KOMUNIKACE DOMU**  
Na pozemku jsou umístěny dva objekty, rozdělené na dvě části pro dvě domácnosti. Každá domácnost má vlastní vstup z poloveřejného předprostoru. Na zářveři přímo navazuje podélné chodba se světlikem, ze které jsou vstupy do všech obytných a hygienických místností. Domácnosti jsou vždy propojeny prostorem ošetrovatelky/ky.



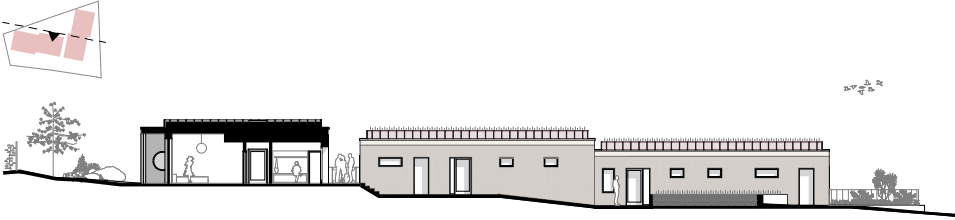
**OBYTNÉ PROSTORY**  
Obytné prostory jsou orientovány na jih, jihozápad a jihovýchod pro vytvoření příjemného prostředí. Jsou zároveň v exteriéru kryty pevnou síťovou terasou proti přehřívání v letním období. Hlavní obytný prostor s kuchyní a jídelnou je umístěn vždy ve šluku domu.



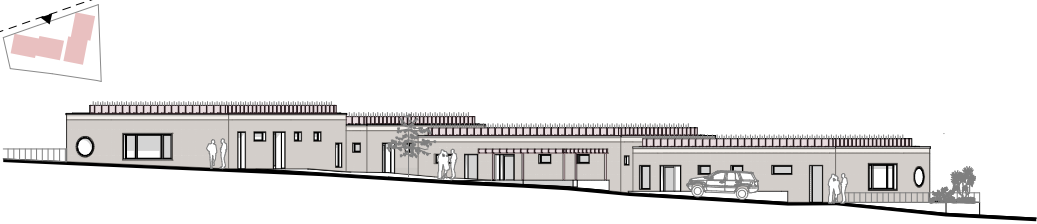
**OBSLUŽNÉ PROSTORY**  
V severní části objektů jsou umístěny obslužné prostory, jako hygienické a technické zázemí. Technické zázemí a společné sklady jsou přístupné přímo z exteriéru. Účinná fasáda s převládající obslužnou funkcí tvoří díky členitosti domu kvalitní předprostor.



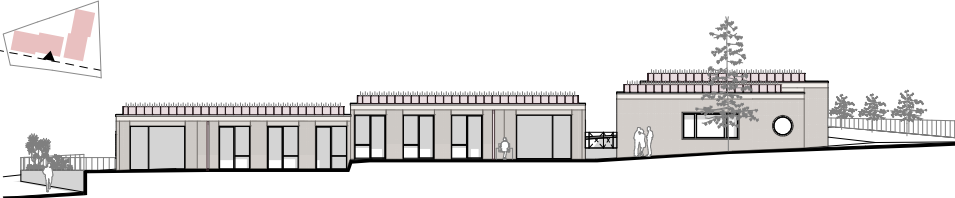
ŘEZPOHLED SEVERNÍ



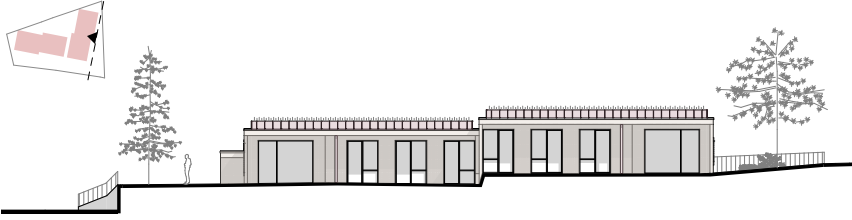
POHLED SEVEROZÁPADNÍ



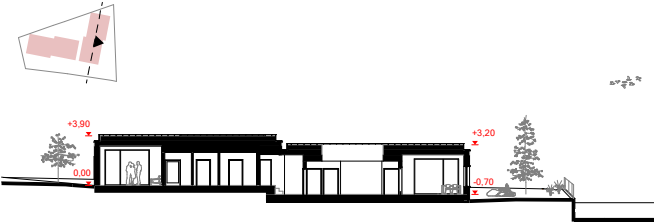
POHLED JIŽNÍ



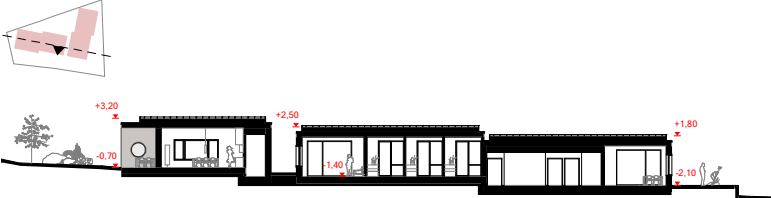
POHLED VÝCHODNÍ



ŘEZ PŘÍČNÝ



ŘEZ PODÉLNÝ A PŘÍČNÝ









# VÝSTAVBA CHRÁNĚNÉHO BYDLENÍ V NOVÉ PACE

## TEXTOVÉ VYJÁDŘENÍ

### ÚVOD

Projekt chráněného bydlení Nová Paka je součástí postupné přeměny ústavní péče v komunitní. Pozemek se nachází východně od centra města na ploše určené dle platného územního plánu pro občanskou vybavenost, mezi stávající solitérní zástavbou a rozvojovou plochou rodinného bydlení. Plocha je přístupná ze severní strany z ulice Na Vyšehradě, v budoucnu se plánuje dopravní propojení vedené napříč plochou vybavenosti vedle zadaného pozemku. Návrhová plocha pro umístění objektů chráněného bydlení je nepravidelného tvaru a má plochu přibližně 1 755 m<sup>2</sup>.

### KONCEPT

Dle zadání je návrh rozdělen na dva objekty pro bydlení, každý se dvěma domácnostmi. Svažitý pozemek nepravidelného tvaru a solitérní nesourodá zástavba v nejbližším okolí představují dvě nejzásadnější témata kontextu ovlivňující návrh. Koncept dále vychází z požadavku na bezbariérové přízemní bydlení dvanácti klientů sociálních služeb. Návrh je řešen jako dva autonomní objekty, které jsou umístěny kolmo vůči sobě a natočeny na pozemku tak, aby byly všechny obytné místnosti prosluněny. Toto umístění zároveň umožňuje oddělení poloveřejného předprostoru s hlavními vstupy u ulice Na Vyšehradě, kde jsou umístěna i parkovací stání, a soukromé zahrady. Hmotově jsou dva objekty vůči sobě posunuty v reakci na svažitost pozemku, která není v návrhu reflektována jako překážka, ale naopak jako výhoda. Vzájemné posunutí bytových jednotek půdorysně i výškově zjemňuje jinak objemnou monoblokovou přízemní zástavbu. Dva domy, každý se dvěma bytovými jednotkami vždy pro 3 obyvatele, mají vlastní výškové úrovně, ale zároveň jsou uvnitř funkčně provázány přes místnost ošetřovatele/ky.

### DISPOZICE

Jednotlivé byty jsou s drobnými dispozičními úpravami řešeny totožně. Z ulice se vstupuje do zádveří a dále do chodby bohatě osvětlené střešním světlíkem. Z chodby je přístup do koupelny a na WC. Na jižní straně jsou umístěny tři pokoje, na konci chodby pak hlavní prostor obytné kuchyně s velkorysou krytou terasou a přístupem přímo do zahrady. Stejně tak má přístup na terasu a na terén i každý pokoj. Všechny místnosti jsou řešeny jako bezbariérové, kromě propojovací místnosti pro ošetřovatele/ku, kde je výškový skok mezi podlažími dvou bytových jednotek. Každý pokoj má vestavěnou skříň, postel a menší pracovní stůl. Společná místnost sestává z kuchyně, jídelny a obytného prostoru pro společný pobyt tří uživatelů domácnosti.

### ZAHRADA

Zahrada je řešena jako pobytová pro společné užívání všemi dvanácti obyvateli domů. Na zahradě jsou vyčleněna dvě místa s vyvýšenými záhony pro pěstování zeleniny a bylinek. Dále je v zahradě navrženo ohniště a plochy pro společenské hry jako pétanque a kuželky. Při východní a jižní hranici pozemku je naproti pokojům obyvatel, pro vytvoření soukromí, navržena vysoká zeleň. Částečně je v zahradě zachována i stávající vysoká zeleň.

### KONSTRUKCE A MATERIÁLY

Domy jsou navrženy v pasivním standardu z vápenopískových tvárnic se zateplením a vnějším obkladem ze světlých cihel. Výplně otvorů jsou navrženy jako dřevěné. Horizontální nosné konstrukce jsou navrženy ze železobetonu. Na střeše jednotlivých bytových jednotek je vždy vytvořena vyvýšená plocha zelené střechy pro zachycení dešťové vody. Materiálově je světlá kompozice cihel a dřevěných rámců oken doplněná oplechováním vyvýšené části střechy v barvě mědi.



**Příloha č. 6 - Návrh ceny díla**

**„Výstavba chráněného bydlení v Nové Pace“**

UŽŠÍ ARCHITEKTONICKÁ JEDNOFÁZOVÁ PROJEKTOVÁ SOUTĚŽ O NÁVRH

<b>Výkonová fáze</b>	<b>Cena v Kč bez DPH</b>
FS 1 – Dopracování návrhu stavby (studie stavby)	210 000 Kč
FS 2 – Dokumentace bouracích prací	250 000 Kč
FS 3 – Dokumentace pro vydání rozhodnutí o umístění stavby	870 000 Kč
FS 4 – Projektová dokumentace pro vydání stavebního povolení	750 000 Kč
FS 5 – Projektová dokumentace pro provádění stavby	1 200 000 Kč
FS 6 – Projektová dokumentace interiérů	250 000 Kč
FS 7 – Soupis stavebních prací, dodávek a služeb s výkazem výměr vč. oceněných rozpočtů	75 000 Kč
FS 8 - Zajištění výkonu autorského dozoru projektanta při provádění stavby	380 000 Kč
<b>Celkem v Kč bez DPH</b>	<b>3 985 000 Kč</b>
DPH ve výši 21%	836 850 Kč
<b>Celkem v Kč včetně DPH</b>	<b>4 821 850 Kč</b>

Pozn.  
Cenová nabídka bude zpracována v souladu s čl. 3.3 Soutěžních podmínek.

Účastník soutěže ocení všechny označené položky.



## „Výstavba chráněného bydlení v Nové Pace“

UŽŠÍ ARCHITEKTONICKÁ JEDNOFÁZOVÁ PROJEKTOVÁ SOUTĚŽ O NÁVRH

## KAPACITY A BILANCE PLOCH

<i>popis</i>	<i>výměra</i>	<i>m.j.</i>	<i>poznámka</i>
--------------	---------------	-------------	-----------------

**Plochy**

Zastavěná plocha - objekt A+B	697,00	m2	
Zpevněné plochy (chodníky, připojení na dopravní infrastrukturu apod.)	236,00	m2	
Nezpevněné plochy - zeleň	822,00	m2	
<b>Celková plocha řešeného území</b>	<b>1 755,00</b>	<b>m2</b>	
Hrubá podlahová plocha	697,00	m2	
Čistá podlahová plocha	474,00	m2	

**Obestavěný prostor**

Obestavěný prostor vytápěný	2 438,00	m3	
Obestavěný prostor nevytápěný	636,00	m3	
<b>Obestavěný prostor celkem</b>	<b>3 074,00</b>	<b>m3</b>	
Náklady na m3 obestavěného prostoru bez DPH	8 860,00	Kč	
<b>Investiční náklady celkem bez DPH</b>	<b>27 235 640,00</b>	<b>Kč</b>	

**Obálka budovy**

Plochy otvorů (okenní, dveřní apod.)	151,00	m2	
Plochy pevné (stěny)	449,00	m2	
Plocha střešního pláště (včetně zelené střechy)	697,00	m2	
<b>Obálka budovy celkem</b>	<b>1 297,00</b>	<b>m2</b>	



## „Výstavba chráněného bydlení v Nové Pace“

UŽŠÍ ARCHITEKTONICKÁ JEDNOFÁZOVÁ PROJEKTOVÁ SOUTĚŽ O NÁVRH

## BILANCE MÍSTNOSTÍ

Číslo místnosti	Název místnosti	navržená plocha (m <sup>2</sup> )	výška stropu (m)	poznámka
<b>Místnosti:</b>				
A1.08	Obytná kuchyně	32,0	3100,0	
A1.09	Pokoj	12,0	3100,0	
A1.10	Pokoj	12,0	3100,0	
A1.11	Pokoj	12,0	3100,0	
A1.12	Krytá terasa	29,0	3100,0	
A2.06	Pokoj	12,0	3100,0	
A2.07	Pokoj	12,0	3100,0	
A2.08	Pokoj	12,0	3100,0	
A2.09	Obytná kuchyně	32,0	3100,0	
A2.10	Krytá terasa	29,0	3100,0	
B1.06	Pokoj	12,0	3100,0	
B1.07	Pokoj	12,0	3100,0	
B1.08	Pokoj	12,0	3100,0	
B1.09	Obytná kuchyně	32,0	3100,0	
B1.10	Krytá terasa	29,0	3100,0	
B2.06	Pokoj	12,0	3100,0	
B2.07	Pokoj	12,0	3100,0	
B2.08	Pokoj	12,0	3100,0	
B2.09	Obytná kuchyně	32,0	3100,0	
B2.10	Krytá terasa	29,0	3100,0	
	ostatní	0,0		
<b>Provozní prostory a zázemí:</b>				
A0.01	Kancelář ošetřovatelky	11,0	3800,0	
A0.02	Předsíňka	2,0	2600,0	
A0.03	Wc	1,0	2600,0	
A1.01	Vstupní hala	7,0	2600,0	
A1.02	Úklidová místnost	2,0	2600,0	
A1.03	Wc	4,0	2600,0	
A1.04	Koupelna	9,0	2600,0	
A1.05	Chodba	16,0	2600,0	
A1.06	Technická místnost	5,0	2600,0	
A1.07	Odpadové hospodářství	3,0	2600,0	
A2.01	Vstupní hala	7,0	2600,0	
A2.02	Úklidová místnost	1,0	2600,0	
A2.03	Koupelna	10,0	2600,0	
A2.04	Wc	4,0	2600,0	
A2.05	Chodba	13,0	2600,0	
A2.11	Sklad pomůcek	6,0	2600,0	
B0.01	Kancelář ošetřovatelky	10,0	3800,0	
B0.02	Předsíňka	1,0	2600,0	
B0.03	Wc	1,0	2600,0	
B1.01	Vstupní hala	7,0	2600,0	
B1.02	Úklidová místnost	2,0	2600,0	
B1.03	Wc	4,0	2600,0	
B1.04	Koupelna	9,0	2600,0	
B1.05	Chodba	13,0	2600,0	
B1.11	Sklad zahradního nářadí	8,0	3300,0	
B2.01	Vstupní hala	7,0	2600,0	
B2.02	Úklidová místnost	2,0	2600,0	
B2.03	Wc	4,0	2600,0	



B2.04	Koupelna	9,0	2600,0	
B2.05	Chodba	16,0	2600,0	
B2.11	Odpadové hospodářství	3,0	2600,0	
B2.12	Technická místnost	5,0	2600,0	
	ostatní	0,0		
	<b>Celkem</b>	<b>590,0</b>		

## „Výstavba chráněného bydlení v Nové Pace“

UŽŠÍ ARCHITEKTONICKÁ JEDNOFÁZOVÁ PROJEKTOVÁ SOUTĚŽ O NÁVRH

## INVESTIČNÍ NÁKLADY

		měrná jednotka	výměra	IN/ jednotka	IN bez DPH	IN vč. DPH
Zpevněné plochy	pojižděné plochy	m2	108,00	3 000,00 Kč	324 000,00 Kč	392 040,00 Kč
	pochozí plochy	m2	128,00	2 200,00 Kč	281 600,00 Kč	340 736,00 Kč
	ostatní - kryté stání	ks	1,00	380 000,00 Kč	380 000,00 Kč	459 800,00 Kč
	ostatní - opěrná stěna	m	82,00	18 200,00 Kč	1 492 400,00 Kč	1 805 804,00 Kč
	<b>celkem</b>				<b>2 478 000,00 Kč</b>	<b>2 998 380,00 Kč</b>
Nezpevněné plochy - zeleň	zeleň	m2	822,00	500,00 Kč	411 000,00 Kč	497 310,00 Kč
	stromy	ks	14,00	3 500,00 Kč	49 000,00 Kč	59 290,00 Kč
	ostatní - oplocení	m	139,00	6 750,00 Kč	938 250,00 Kč	1 135 282,50 Kč
	<b>celkem</b>				<b>1 398 250,00 Kč</b>	<b>1 691 882,50 Kč</b>
Přeložky ing. sítí	silnoproud	m	0,00	0,00 Kč	0,00 Kč	0,00 Kč
	slaboproud	m	0,00	0,00 Kč	0,00 Kč	0,00 Kč
	VO	m	0,00	0,00 Kč	0,00 Kč	0,00 Kč
	vodovod	m	0,00	0,00 Kč	0,00 Kč	0,00 Kč
	plynovod	m	0,00	0,00 Kč	0,00 Kč	0,00 Kč
	kanalizace	m	0,00	0,00 Kč	0,00 Kč	0,00 Kč
	ostatní	m	0,00	0,00 Kč	0,00 Kč	0,00 Kč
	<b>celkem</b>				<b>0,00 Kč</b>	<b>0,00 Kč</b>
Přípojky	silnoproud	m	18,90	1 800,00 Kč	34 020,00 Kč	41 164,20 Kč
	slaboproud	m	60,00	1 800,00 Kč	108 000,00 Kč	130 680,00 Kč
	vodovod	m	8,60	4 800,00 Kč	41 280,00 Kč	49 948,80 Kč
	plynovod	m	0,00	0,00 Kč	0,00 Kč	0,00 Kč
	kanalizace	m	11,30	12 600,00 Kč	142 380,00 Kč	172 279,80 Kč
	ostatní	m	0,00	0,00 Kč	0,00 Kč	0,00 Kč
	<b>celkem</b>				<b>325 680,00 Kč</b>	<b>394 072,80 Kč</b>
objekt(y) chráněného bydlení	podzemní část stavby (násypy)	m3	2 800,00	350,00 Kč	980 000,00 Kč	1 185 800,00 Kč
	nadzemní část stavby (včetně základání)	m3	<b>3 074,00</b>	<b>8 860,00 Kč</b>	<b>27 235 640,00 Kč</b>	<b>32 955 124,40 Kč</b>
	<b>celkem</b>		<b>5 874,00</b>		<b>28 215 640,00 Kč</b>	<b>34 140 924,40 Kč</b>
<b>Celkem</b>			<b>5 874,00</b>		<b>32 417 570,00 Kč</b>	<b>39 225 259,70 Kč</b>



## Dokument – AUTOR

předložený níže uvedeným účastníkem v soutěži o návrh s názvem  
**„Výstavba chráněného bydlení v Nové Pace“**

Obchodní firma/ Jméno a příjmení <sup>1</sup> :	IKA Brno s.r.o.
Sídlo:	Francouzská 916/69, 602 00 Brno
IČO:	47910453

(„Účastník“)

Účastník tímto pro účely účasti v soutěži o návrh s názvem „**Výstavba chráněného bydlení v Nové Pace**“ („**Soutěž**“), jejímž zadavatelem je Královéhradecký kraj, Pivovarské náměstí 1245, 500 03 Hradec Králové, IČO: 708 89 546 („**Zadavatel**“) prohlašuje, že:

**A) na zpracování soutěžního návrhu podaného Účastníkem v rámci Soutěže o návrh se podílely následující osoby:**

**jako autor<sup>2</sup>:**

Jméno a příjmení:	Ing. arch. Tomáš Dvořák
Adresa:	<b>Markovičova 4, 628 00 Brno</b>
Telefonní číslo:	<b>724938099</b>
Email:	<b>dvorak@ikabrno.cz</b>

Jméno a příjmení:	Ing. arch. Vojtěch Kolář
Adresa:	<b>Chládkova 903/10, 616 00 Brno</b>
Telefonní číslo:	<b>721622286</b>
Email:	<b>kolar.vo@gmail.com</b>

<sup>1</sup> Pokud je Účastníkem společnost fyzických nebo právnických osob, uvede zde zvolené označení této společnosti a dále obchodní firmu/ jméno či příjmení konkrétní právnické nebo fyzické osoby, která je členem společnosti a která toto prohlášení předkládá.

<sup>2</sup> V případě potřeby doplnit další osoby, přidá Účastník shodnou tabulku i pro další osoby.

**jako spoluautor<sup>3</sup>:**

Jméno a příjmení:	Ing. arch. Lenka Bažík
Adresa/Sídlo:	Francouzská 916/69, 602 00 Brno
Telefonní číslo:	720241496
Email:	bazik@ikabrno.cz

Jméno a příjmení:	Ing. arch. Karel Bartoš
Adresa/Sídlo:	Francouzská 916/69, 602 00 Brno
Telefonní číslo:	605248188
Email:	bartoš@ikabrno.cz

**jako spolupracující osoba<sup>4</sup>:**

Jméno a příjmení:	Ing. arch. Petr Dobrovolný
Věcný popis podílu na zpracování návrhu:	Konzultace a odborný dohled
Adresa/Sídlo:	Terezy Novákové 342/9, 621 00 Brno
Telefonní číslo:	775921121
Email:	petr@dobrovolny-architekt.cz

**B) v případě přidělení ceny<sup>5</sup>/ odměny<sup>6</sup> v Soutěži je vzájemný dohodnutý procentuální podíl z ceny a odměny následující:**

pro účastníka:	100 % z <b>ceny</b>	<b>Bankovní spojení:</b>	2696145329/0800
pro účastníka:	100 % z <b>odměny</b>	<b>Bankovní spojení:</b>	2696145329/0800

<sup>3</sup> V případě potřeby doplnit další osoby, přidá Účastník shodnou tabulku i pro další osoby.

<sup>4</sup> V případě potřeby doplnit další osoby, přidá Účastník shodnou tabulku i pro další osoby.

<sup>5</sup> Pro více informací viz článek 9.2. soutěžních podmínek Soutěže.

<sup>6</sup> Pro více informací viz článek 9.4. soutěžních podmínek Soutěže.



- C) autorem soutěžního návrhu ve smyslu zákona č. 121/2000 Sb., o právu autorském, o právech souvisejících s právem autorským a o změně některých zákonů (autorský zákon), ve znění pozdějších předpisů, je:

Ing. arch. Tomáš Dvořák

Ing. arch. Vojtěch Kolář

V Brně dne 11.10.2021

<b>Podpis oprávněné osoby za Účastníka<sup>7</sup>:</b>	
<b>Titul, jméno, příjmení</b>	<b>Ing. arch. Tomáš Dvořák</b>
<b>Funkce</b>	<b>Jednatel, hlavní architekt</b>

---

<sup>7</sup> Zadavatel pro účely předložení čestného prohlášení akceptuje prostý podpis Účastníka či osoby oprávněné zastupovat Účastníka.



**Smlouva o dílo zahrnující i inženýrské činnosti  
související s realizací části díla „Výstavba chráněného  
bydlení v Nové Pace – zpracování projektové dokumentace“**

**SMLUVNÍ STRANY:**

<b>1.</b>	
Obchodní firma:	<b>IKA Brno, s.r.o.</b>
Sídlo:	Francouzská 916/69, 602 00 Brno
IČO:	47910453
DIČ:	
Zápis v obch. rejstříku:	vedeném Krajským soudem v Brně, oddíl C 9607
Zastoupena:	Ing. arch. Tomášem Dvořákem, jednatelem
Bankovní spojení a číslo b.ú.:	
E-mailové adresy pro elektronickou komunikaci:	

(dále jen „**Objednatel**“)

**a**

<b>2.</b>	
Obchodní firma:	<b>Ing. arch. Vojtěch Kolář</b>
Sídlo:	Chládkova 903/10, 616 00 Brno
IČO:	06258212
DIČ:	
Zápis v obch. rejstříku:	
Zastoupena:	Ing. arch. Vojtěchem Kolářem
Bankovní spojení a číslo b.ú. který je zveřejněn v registru plátců DPH spravovaném Ministerstvem financí:	
E-mailové adresy pro elektronickou komunikaci:	

(dále jen „**Zhotovitel**“)

(Objednatel a Zhotovitel společně dále jen „**Smluvní strany**“, příp. každý z nich samostatně jako „**Smluvní strana**“)

## VZHLEDEM K TOMU, ŽE:

- (A) Objednatel je odbornou společností, která má zájem o projektové práce a inženýrské činnosti;
- (B) Zhotovitel je renomovanou odbornou společností s mnohaletými zkušenostmi v oblasti projektových prací a inženýrské činnosti a Objednatel má důvěru v odborné schopnosti Zhotovitele provést Dílo řádně a včas a zejména s odbornou péčí;

## SE DOHODLY NÁSLEDOVNĚ:

### 1. Úvodní ustanovení

#### 1.1 Definice

- 1.1.1** Není-li v konkrétním případě stanoveno výslovně jinak nebo nevyplývá-li z kontextu něco jiného, níže uvedené výrazy použité v této Smlouvě, které jsou uvozeny velkým písmem, mají v této Smlouvě (včetně jejího záhlaví a preambule) následující význam:

„Časový honorář“	znamená smluvní honorář za řádně provedené Dílo dle čl. 4.1.4 této Smlouvy nad rámec honoráře. Podkladem pro Časový honorář je místně příslušné metodické doporučení České komory architektů a stavebních inženýrů;
„Dílo“	znamená dílo spočívající v projektových pracích, inženýrských a dalších činnostech, jehož bližší popis a specifikace jsou uvedeny v čl. 2 této Smlouvy;
„DPH“	znamená daň z přidané hodnoty ve výši dle platných právních předpisů;
„DUR“	znamená dokumentaci pro vydání rozhodnutí o umístění stavby ve smyslu § 1a vyhlášky č. 499/2006 Sb., o dokumentaci staveb;
„Občanský zákoník“	znamená zákon č. 89/2012 Sb., občanský zákoník, ve znění pozdějších předpisů;
„Honorář“	znamená smluvní honorář za řádně provedené Dílo dle čl. 4.1.1 této Smlouvy. Podkladem pro honorář je místně příslušné metodické doporučení České komory architektů a stavebních inženýrů; znamená platební kalendář, který je uveden v čl. 4.1.3 této Smlouvy, platební kalendář nepředstavuje daňový doklad pro účely DPH;
„Pojištění“	znamená pojištění uzavřené Zhotovitelem, a to pojištění odpovědnosti Zhotovitele za škody způsobené v souvislosti s výkonem podnikatelské činnosti Zhotovitele s výší pojistného plnění 5.000.000,- Kč (slovy: pět milionů korun českých),



	příčemž kopie pojistné smlouvy a/nebo pojistného certifikátu vystavené pojišťovnou Zhotovitele;
„Popis stavby“	znamená dokument - objemovou studii
„Pozemek“	má význam uvedený v čl. 2.1.2 této Smlouvy;
„Registr plátců DPH“	znamená veřejný registr vybraných údajů o subjektech registrovaných dle zákona č. 235/2004 Sb., o dani z přidané hodnoty, ve znění pozdějších předpisů, který je spravován Ministerstvem financí České republiky prostřednictvím finančních úřadů, a do něhož může široká veřejnost dálkově nahlížet;
„Smlouva“	znamená smlouvu o dílo zahrnující i inženýrské činnosti sepsanou na této listině včetně všech jejích příloh, jakož i případných dodatků;
„Smluvní strany“ a „Smluvní strana“	má význam uvedený v záhlaví této Smlouvy;
„Soupis výkonů“	znamená soupis výkonů – cenovou nabídku
„Stavba“	má význam uvedený v čl. 2.1.2 této Smlouvy;
„Stavební zákon“	znamená zákon č. 183/2006 Sb., o územním plánování a stavebním řádu (stavební zákon), ve znění pozdějších předpisů;
„Územní rozhodnutí“	má význam uvedený v čl. 2.2.5 této Smlouvy;
„Zákon o DPH“	zákon č. 235/2004 Sb., o dani z přidané hodnoty, ve znění pozdějších předpisů.

## 1.2 Výklad, odkazy

- 1.2.1** Není-li výslovně uvedeno jinak, odkazy na záhlaví, preambuli, ustanovení, články, odstavce a přílohy obsažené v této Smlouvě se rozumí odkazy na záhlaví, preambuli, ustanovení, články, odstavce a přílohy této Smlouvy.
- 1.2.2** Veškeré odkazy na osoby v této Smlouvě jsou považovány i za odkazy na právnické osoby, nevyplývá-li z kontextu jinak.

## 2. Předmět Smlouvy, specifikace Díla a Služeb

### 2.1 Předmět Smlouvy

- 2.1.1** Zhotovitel se na základě této Smlouvy zavazuje provést pro Objednatele na svůj náklad a nebezpečí část Díla a Objednatel se zavazuje řádně provedenou část Díla od Zhotovitele převzít a zaplatit mu za řádně provedené Dílo honorář, to vše za podmínek stanovených v této Smlouvě.
- 2.1.2** Součástí Díla je i poskytnutí v čl. 2.2.6 této Smlouvy blíže vymezené odborné inženýrské a poradenské činnosti při obstarání záležitostí souvisejících s územním umístňovacím řízením stavby a s obchodním záměrem Objednatele spočívajícím v přípravě realizace

stavby „Výstavba chráněného bydlení v Nové Pace – zpracování projektové dokumentace“ (dále jen „**Stavba**“).

- 2.1.3** Bližší specifikace Díla vyplývá ze smlouvy o dílo, uzavřené s objednatelem stavby. Tato smlouva upravuje vztah mezi zpracovatelem dokumentace (IKA Brno s.r.o.) a její pododavatelem (Ing. arch. Vojtěchem Kolářem)

## **2.2 Specifikace Díla**

- 2.2.1** Předmětem této Smlouvy jsou projektové práce Stavby – zpracování Projektové dokumentace ve stupni DUR, DSP, DPS, SP a AD, jež se Zhotovitel zavazuje dodat a provést ve prospěch Objednatele a podle jeho pokynů. Projektové práce, které budou předmětem dodávek podle této Smlouvy, vycházejí z Popisu stavby. Práce jsou členěny do jednotlivých výkonových fází plnění podle Soupisu výkonů, který tvoří přílohu č. 2 této Smlouvy a je její nedílnou součástí. Provedení Díla zahrnuje všechny potřebné projektové a inženýrské činnosti včetně projednání s dotčenými orgány. Zhotovitel je povinen průběžně předkládat Objednateli návrh projektové dokumentace k připomínkám a zavazuje se v návrhu projektové dokumentace zohlednit připomínky Objednatele.

- 2.2.2** Součástí Díla **není** posouzení vlivu na životní prostředí (zjišťovací řízení EIA).

- 2.2.3** Pro účely DPH se každá výkonová fáze Díla považuje za dílčí plnění, které je uskutečněno dnem dokončení příslušné výkonové fáze Díla.

- 2.2.4** Zhotovitel se zavazuje v rámci provedení Díla obstarat pro Objednatele zejména následující inženýrské činnosti (tj. vykonat jménem Příkazce právní jednání nezbytná k obstarání následujících záležitostí):

- 2.2.5** Součástí Díla jsou i taková plnění, která nejsou výslovně uvedena nebo specifikována v této Smlouvě, ačkoli je třeba je poskytnout za účelem vydání Územního rozhodnutí a/nebo ochranu oprávněných zájmů a práv Objednatele, to zejména doplňkové studie (světelně technická, hluková), případně pak další podklady požadované dotčenými orgány, které jsou nad rámec standardní dokumentace, a které při plnění této smlouvy ve svém úhrnu překonají náklad 30.000,- Kč bez DPH v zákonné výši.

## **3. Povinnosti Smluvních stran**

### **3.1 Povinnosti Zhotovitele**

- 3.1.1** Zhotovitel se zavazuje, že bude zodpovědně s odbornou péčí poskytovat výkony, kterými jej Objednatel pověří, podle obecně platných právních předpisů, podmínek stanovených správními orgány a příslušných technických a jiných norem a základních zásad hospodárnosti.

- 3.1.2** Zhotovitel je povinen postupovat v souladu se zájmy Objednatele vyplývajícími zejména z této Smlouvy, jakož i dalšími zájmy Objednatele, které jsou mu známy nebo s nimiž se po dobu trvání této Smlouvy seznámil. Od pokynů Objednatele a požadavků stanovených touto Smlouvou se Zhotovitel může odchýlit pouze s předchozím písemným souhlasem Objednatele; tím není dotčena povinnost Zhotovitele hodnotit pokyny udělované mu Objednatelem a upozornit ho na nevhodnou povahu pokynů, které mu Objednatel dal.

- 3.1.3** Zhotovitel je povinen akceptovat všechny připomínky a návrhy Objednatele v případě, že tyto připomínky a návrhy nejsou v rozporu s právními předpisy, Závaznými technickými normami nebo stanovisky příslušných orgánů veřejné správy a nemění podstatně zadání dané odsouhlasené předchozím stupněm dokumentace. Tím není dotčena povinnost Zhotovitele hodnotit pokyny udělované mu Objednatelem a upozornit ho na nevhodnou



povahu pokynů, které mu Objednatel dal

- 3.1.4** Zhotovitel je povinen pravidelně vyrozumívat Objednatele o průběhu plnění této Smlouvy a poskytnout Objednateli na jeho žádost veškeré informace o postupu při plnění této Smlouvy. Počínaje zahájením projednání záměru uvedeného v čl. 2.2.1 této Smlouvy s účastníky územního a stavebního řízení je Zhotovitel povinen zasílat Objednateli každý sudý kalendářní týden ve čtvrtek report o aktuálním stavu na email: [dvorak@ikabrno.cz](mailto:dvorak@ikabrno.cz), Zhotovitel je povinen kdykoli konstruktivně spolupracovat s Objednatelem a osobami určenými Objednatelem a aktivně a na vlastní odpovědnost usilovat o řešení nastalých problémů.
- 3.1.5** Zhotovitel je povinen pro Objednatele vykonávat právní jednání nezbytná a/nebo vhodná k obstarání činností uvedených v čl. 2.2.6 této Smlouvy na základě Objednatelem vystavené písemné plné moci. Zhotovitel nesmí v zastoupení Objednatele přebírat žádné finanční závazky. Bude-li pro uskutečnění některé činnosti při plnění této Smlouvy nezbytné udělení zvláštní plné moci, Objednatel takovou plnou moc udělí na základě řádně odůvodněné žádosti Zhotovitele.
- 3.1.6** Zhotovitel je povinen plnit tuto Smlouvu osobně, případně prostřednictvím svých řádně vyškolených zaměstnanců. Jestliže Zhotovitel bude (byť jen částečně) plnit tuto Smlouvu prostřednictvím třetí osoby, zavazuje se (i) bezodkladně o tom informovat Objednatele, (ii) zajistit, aby činnosti uskutečňovala pouze osoba s náležitým oprávněním k jednotlivým činnostem dle platných právních a technických předpisů, (iii) taková třetí osoba byla zavázána k mlčenlivosti a plnění všech povinností Zhotovitele (včetně dodržování Etického kodexu Objednatele) minimálně v rozsahu stanoveném touto Smlouvou.
- 3.1.7** Zhotovitel je povinen bezodkladně informovat Objednatele o neúplnosti či absenci podkladů potřebných pro řádné plnění této Smlouvy. Pokud tak Zhotovitel neučiní, Objednatel nenese odpovědnost za případná prodlení a negativní důsledky (např. nevyhovění žádosti o vydání veřejnoprávního aktu) spojené s předmětem této Smlouvy a za taková prodlení a takové negativní důsledky bude odpovědný Zhotovitel. Zhotovitel bude v takovém případě povinen nahradit Objednateli veškeré újmy (škody), které Objednatel utrpěl. Zhotovitel prostuduje předané dokumenty a informace a sdělí Objednateli svá doporučení, na jejichž základě pak může Objednatel udělit Zhotoviteli pokyny a případně též souhlas s postupem prací nad rámec Díla.
- 3.1.8** Při uskutečňování činností dle této Smlouvy se Zhotovitel zavazuje postupovat vždy tak, aby bylo chráněno dobré jméno Objednatele a šetřeny jeho oprávněné zájmy.
- 3.1.9** Objednatel je oprávněn kdykoli kontrolovat realizaci smluvních plnění Zhotovitele, a to pověřenými pracovníky či odborníky. Zhotovitel je povinen poskytnout Objednateli, popř. osobám určeným Objednatelem při provádění kontroly potřebnou součinnost.
- 3.1.10** Zhotovitel předem projedná s Objednatelem potřebu nasazení speciálních odborníků, odborně a časově koordinuje jejich výkony, taktéž je koordinuje se svými výkony a zapracovává je do nich.
- 3.1.11** V rámci dohodnutých výkonů má Zhotovitel povinnost informovat Objednatele o veškerých záležitostech důležitých při realizaci jeho úkolů. Zhotovitel je povinen poskytnout Objednateli na jeho žádost veškeré informace o plnění této Smlouvy. Zhotovitel je povinen oznámit Objednateli všechny okolnosti, které zjistil při zařizování záležitostí a jež mohou mít vliv na trvání pokynů Objednatele, resp. mohou vyvolat jejich změnu, popř. které mohou mít vliv na plnění této Smlouvy.
- 3.1.12** Zhotovitel je povinen chránit práva a zájmy Objednatele.

- 3.1.13** Zhotovitel je oprávněn převzít a vyřizovat za Objednatele písemnou korespondenci v rámci územního řízení a je povinen bezodkladně ji dále postoupit Objednateli.
- 3.1.14** Zhotovitel není oprávněn provádět činnosti překračující předmět plnění sjednaný v této Smlouvě, pokud Smluvní strany neuzavřou písemný dodatek k této Smlouvě, popř. pokud nebude postupováno podle čl. 4.1.4 této Smlouvy. Pokud Zhotovitel provede činnosti překračující předmět plnění sjednaný v této Smlouvě, aniž by Smluvní strany uzavřely písemný dodatek k této Smlouvě nebo bylo postupováno podle čl. 4.1.4 této Smlouvy, nemá Zhotovitel nárok na odměnu za takové dodatečné činnosti z žádného právního titulu (včetně nároku na vydání bezdůvodného obohacení). Zhotovitel je povinen vyhovět Objednateli v případě jeho rozhodnutí uzavřít s ním dodatek k této Smlouvě na vypracování dokumentace změn, dalších fází, případně dalších výkonů Zhotovitele, za předpokladu dohody Smluvních stran o předmětu takového dodatku, termínu pro zpracování a odměně za tyto činnosti.
- 3.1.15** Zhotovitel nese plnou odpovědnost za činnost, kterou na základě této Smlouvy vykoná. Zhotovitel se zavazuje odškodnit Objednatele za veškeré újmy (škody), které Objednateli vznikly v důsledku porušení povinností (povinností) Zhotovitele vyplývající(ch) z této Smlouvy (včetně uplatnění nároků třetích osob vůči Objednateli a uložení veřejnoprávních sankcí Objednateli).
- 3.1.16** Zhotovitel nese plnou odpovědnost za újmu způsobenou třetími osobami a ručí za splnění povinností převzatých těmito osobami. Zhotovitel je povinen nahradit Objednateli veškerou újmu (škodu), která činností třetí osoby Objednateli vznikne, jakoby tuto činnost prováděl Zhotovitel sám.

## **3.2 Povinnosti Objednatele**

- 3.2.1** Objednatel, se zavazuje poskytnout Zhotoviteli veškerou nezbytnou součinnost a Zhotovitelem požadované informace a podklady k řádnému a včasnému provedení části Díla. Součinnost zahrnuje zejména řešení majetkově právních vztahů a aktivní účast při jednání s orgány státní správy, správci sítí a právníckými a fyzickými osobami. Objednatel se zavazuje poskytnout součinnost k žádosti Zhotovitele bezodkladně, nejpozději do tří pracovních dnů.

## **4. Honorář a splatnost honoráře**

### **4.1 Honorář**

- 4.1.1** Zhotovitel obdrží za provedení díla podle čl. 2 této Smlouvy honorář. Honorář se vyúčtuje jako Časový honorář podle prokázaných odpracovaných hodin, přičemž se Smluvní strany dohodly na následujících hodinových sazbách bez DPH:

- Zhotovitel/architekt **550 Kč/hod.**

Časový honorář bude navýšen o DPH dle platných a účinných právních předpisů

- 4.1.2** Honorář neobsahuje poplatky dotčeným orgánům státní správy a jiným subjektům, které je případně nutno uhradit v souvislosti s projednáním Dokumentace v příslušných správních řízeních a při přípravě těchto řízení.
- 4.1.3** Objednatel písemně vyzve Zhotovitele k vypracování dalších výkonů a k zaslání písemného přibližného odhadu časové náročnosti těchto dalších výkonů Objednateli. Pokud Objednatel vypracovaný odhad Zhotoviteli písemně nebo e-mailem schválí, Zhotovitel je povinen ve sjednaném termínu výkony uvedené ve schváleném odhadu



provést a po provedení výkonů vyúčtovat honorář způsobem dle čl. 4.2 této Smlouvy. Bez předchozí písemné výzvy Objednatele a Objednatelům schváleného předběžného odhadu Zhotovitele nemá Zhotovitel nárok na Časový honorář.

- 4.1.4** Zhotovitel je povinen jako přílohu faktury Časového honoráře uvést podrobný rozpis odpracovaných hodin jednotlivých pracovníků uvedených v čl. 4.1.4 této Smlouvy. Pokud odpracovaná doba nedosáhne celých hodin, probíhá účtování Časového honoráře po pěti (5), byť i započatých, minutách.

## **4.2 Splatnost Časového honoráře**

- 4.2.1** Časový honorář je splatný na základě faktury vystavené po provedení dalších výkonů zadaných Objednatelům ve smyslu čl. 4.1.4 a čl. 4.1.5 této Smlouvy.
- 4.2.2** Smluvní strany se dohodly, že splatnost všech faktur vystavených na základě této Smlouvy bude čtrnáct (14) dnů od jejich doručení poštou Objednateli. Každá faktura bude obsahovat veškeré náležitosti daňového dokladu, které jsou vyžadovány příslušnými právními předpisy, jinak bude Objednatel Zhotoviteli vrácena k přepracování. V takovém případě je Zhotovitel povinen vystavit novou fakturu s novým datem splatnosti. Původní faktura nemá vůči Objednateli žádné právní účinky.
- 4.2.3** Smluvní strany pro účely této Smlouvy vylučují aplikaci § 2611 Občanského zákoníku a prohlašují, že sjednaná splatnost honoráře i Časového honoráře je přiměřená ve vztahu k jednotlivým výkonovým fázím provádění Díla.
- 4.2.4** Zhotovitel prohlašuje, že řádně a včas plní veškeré své daňové a jiné poplatkové povinnosti vůči orgánům státní správy, dále že nemá vůči orgánům státní správy daňové či jiné nedoplatky a zavazuje se veškeré své daňové a poplatkové povinnosti vůči orgánům státní správy plnit řádně a včas i do budoucna.
- 4.2.5** Smluvní strany se dále dohodly, že Časový honorář, resp. jejich jednotlivé části uhradí Objednatel Zhotoviteli bezhotovostním převodem na bankovní účet Zhotovitele uvedený v záhlaví této Smlouvy, přičemž Smluvní strany se dohodly, že každá ze Smluvních stran nese bankovní poplatky své banky. Za termín úhrady se považuje okamžik odepsání peněžních prostředků z bankovního účtu Objednatele.
- 4.2.6** Veškeré platby dle této Smlouvy budou uskutečněny na základě písemného dokladu (faktury), u plátců DPH pak na základě daňového dokladu vystaveného v souladu s příslušnými právními předpisy.

## **5. Předání a převzetí Díla**

### **5.1 Termín předání a převzetí Díla**

- 5.1.1** Zhotovitel se zavazuje provést část Díla v termínech v návaznosti na termíny Objednatele vůči zadavateli stavby.
- 5.1.2** Termíny uvedené v čl. 5.1.1 a čl. 5.1.2 mohou Smluvní strany po vzájemné dohodě upravit formou dodatku k této Smlouvě za předpokladu, že k vydání příslušných správních rozhodnutí či jiných veřejnoprávních aktů dojde ve sjednaném termínu, avšak jejich právní moc bude odložena v návaznosti na odvolání dotčených osob a/nebo institucí, ledaže takové odvolání je založeno na důvodu spočívajícím v porušení povinnosti Zhotovitele a/nebo na důvodu, jemuž mohl Zhotovitel zabránit.
- 5.1.3** Objednatel je povinen vyjádřit se k příslušnému stupni projektové dokumentace ve lhůtě

30 dnů od předložení návrhu části projektové dokumentace Objednateli; pokud se Objednatel k návrhu projektové dokumentace ve lhůtě uvedené v části této věty před středníkem nevyjádří, platí, že s návrhem projektové dokumentace souhlasí. Zhotovitel je povinen zpracovat do projektové dokumentace připomínky Objednatele nejpozději do čtrnácti (14) dnů od předložení připomínek Zhotoviteli.

- 5.1.4 O předání Díla, resp. jeho příslušné části po dokončení jednotlivé výkonové fáze stanovené v Soupisu výkonů Objednateli sepíše Smluvní strany písemný předávací protokol. Pokud bude Dílo, resp. příslušná část Díla obsahovat jakékoli vady, nedodělky či jiné nedostatky, je Objednatel oprávněn převzetí Díla, resp. příslušné části Díla odmítnout. Bez podepsaného předávacího protokolu oběma Smluvními stranami nevzniká Zhotoviteli právo na úhradu honoráře, resp. jeho příslušné části.
- 5.1.5 Strany sjednaly, že pouze termíny pro plnění Smlouvy, či její části, uvedené v čl. 5.1.1 této Smlouvy jsou základem pro výpočet výše smluvní pokuty stanovené v této Smlouvě.
- 5.1.6 Vlastnické právo k Dílu či jeho části přechází na Objednatele předáním Díla či jeho příslušné části Objednateli.

## 6. Pojištění

- 6.1.1 Zhotovitel je povinen mít po celou dobu provádění díla dle této Smlouvy uzavřenou pojišťnou smlouvu na pojištění profesní odpovědnosti.

## 7. Prohlášení Smluvních stran

- 7.1.1 Zhotovitel prohlašuje, že disponuje dostatečnými finančními, materiálními i personálními zdroji a odbornými znalostmi a zkušenostmi pro splnění všech závazků vyplývajících pro něj z této Smlouvy a že je držitelem veškerých autorizací a veřejnoprávních povolení nezbytných pro provádění plnění podle této Smlouvy. Zhotovitel rovněž prohlašuje a zaručuje, že mu žádné právní předpisy ani jiné skutečnosti nebrání v uzavření této Smlouvy a provedení z ní vyplývajících plnění. Na požádání je Zhotovitel povinen umožnit Objednateli kdykoli nahlédnout do příslušných povolení k provedení plnění, zejména příslušných autorizací.
- 7.1.2 Zhotovitel prohlašuje, že před podpisem této Smlouvy:
  - a) se důkladně seznámil s veškerou dostupnou dokumentací a projektem Stavby tvořícími podklad pro plnění podle této Smlouvy a prohlašuje, že k nim nemá žádné námitky ani výhrady a na základě těchto podkladů je schopen Dílo řádně provést ke spokojenosti Objednatele.
- 7.1.3 Zhotovitel prohlašuje, že na žádné dokumentaci tvořící podklad pro plnění podle této Smlouvy nevázne překážka, která by bránila či by ohrozila řádné provádění Díla.
- 7.1.4 Objednatel prohlašuje, že disponuje dostatečnými finančními prostředky na to, aby dostál všem svým povinnostem vyplývajícím pro něj z této Smlouvy.

## 8. Záruka

- 8.1.1 Zhotovitel poskytuje Objednateli záruku za jakost Díla v trvání 10 let a v případě projektování nosné konstrukce, pokud je její projekt součástí Díla, v trvání 30 let (dále jen „Záruka“). Zárukou se Zhotovitel zavazuje, že Dílo bude mít vlastnosti plně odpovídající Smlouvě, Popisu stavby a veškerým právním předpisům a technickým normám platným a účinným v České republice, které se na provedení Díla vztahují.



**8.1.2** Záruční doba začíná běžet dnem předání Díla Objednateli.

**8.1.3** Záruční doba neběží, pokud prováděné Dílo nebo jeho část není způsobilé užití Objednatelem z důvodu reklamované vady, a to až do doby jejího odstranění. U opravených částí Díla běží nová záruční doba ode dne jejich předání Objednateli.

**8.1.4** Zhotovitel je povinen uhradit Objednateli náklady a škody vzniklé následkem jeho vadného plnění.

## **9. Vady Díla**

**9.1.1** Vadou Díla se rozumí odchylka od Popisu stavby, Soupisu výkonů, technického zadání, druhu či kvalitativních podmínek Díla nebo jeho části stanovených touto Smlouvou, technickými normami či obecně závaznými právními předpisy, ledaže tato odchylka byla Objednatelem v průběhu provádění Díla odsouhlasena. O vadu Díla se jedná v případě vady zjevné i skryté a vady v dokladech, které má Dílo nebo jeho část, v době jeho předání Objednateli, a dále v případě vad, které se na Díle vyskytnou v záruční době stanovené v článku 8.1.1 této Smlouvy. Dílo musí mít smlouvenou jakost a provedení, musí být způsobilé pro použití ke smlouvenému účelu, a musí si zachovat smlouvené vlastnosti.

**9.1.2** Smluvní strany se dohodly, že za vadu Díla se pro účely této Smlouvy považují také nedodělky Díla.

**9.1.3** Objednatel je povinen bez zbytečného odkladu oznámit Zhotoviteli, že se na Díle vyskytla vada.

**9.1.4** Zhotovitel je povinen na svůj náklad odstranit všechny vady Díla a jejich následky, a to ve lhůtě uvedené v oznámení o výskytu vady. Pro případ, že v oznámení nebude uvedena lhůta, do níž je Zhotovitel povinen uvedenou vadu odstranit, sjednávají Smluvní strany, že Zhotovitel je povinen vadu odstranit do čtrnácti (14) dnů od doručení takového oznámení. Pokud Zhotovitel vadu neodstraní v uvedené lhůtě, je Objednatel oprávněn vadu nebo její následky odstranit sám a/nebo prostřednictvím třetí osoby a Zhotovitel je povinen Objednateli takto vzniklé náklady v plné výši uhradit. Objednatel je oprávněn místo opravy vad Díla prostřednictvím třetí osoby požadovat po Zhotoviteli poskytnutí přiměřené slevy z Honoráře či Časového honoráře, přičemž sjednaná sleva bude zvýšena o DPH dle platných a účinných právních předpisů.

**9.1.5** Termíny odstranění vad a jejich následků je Zhotovitel povinen Objednateli sdělit minimálně s jednodenním předstihem, a to způsobem uvedeným v příslušném oznámení o výskytu vady.

## **10. Doručování**

**10.1.1** Smluvní strany se dohodly na tom, že veškerá komunikace mezi nimi bude probíhat e-mailem bez zaručeného elektronického podpisu a/nebo písemně formou doporučeného dopisu zaslaného na adresu sídla příslušné Smluvní strany uvedenou v záhlaví této Smlouvy. Odmítnutí převzetí písemnosti se považuje za její doručení ke dni odmítnutí převzetí. Písemnosti zasílané jako doporučená zásilka budou považovány za řádně doručené jejich skutečným doručením, nejpozději však třetím dnem od oznámení o jejich uložení na poště. Smluvní strana je povinna bez zbytečného odkladu oznámit druhé Smluvní straně změnu své doručovací adresy.

**10.1.2** Pro účely této Smlouvy se Smluvní strany dohodly na tom, že pro komunikaci prováděnou e-mailem bez zaručeného elektronického podpisu se bude využívat pouze e-mailových adres uvedených v záhlaví této Smlouvy. E-mail se považuje za řádně doručený dnem

jeho odeslání Smluvní stranou. Smluvní strana je povinna bez zbytečného odkladu oznámit druhé Smluvní straně změnu své e-mailové adresy.

## **11. Trvání Smlouvy**

### **11.1 Doba trvání Smlouvy**

**11.1.1** Tato Smlouva se uzavírá na dobu určitou do splnění závazků ze Smlouvy vyplývajících.

### **11.2 Ukončení Smlouvy**

**11.2.1** Tuto Smlouvu lze ukončit (i) písemnou dohodou Smluvních stran nebo (ii) odstoupením některé ze Smluvních stran od této Smlouvy dle čl. 11.3 této Smlouvy.

### **11.3 Odstoupení od Smlouvy**

**11.3.1** Smluvní strany se dohodly, že každá ze Smluvních stran je, v souladu s pravidly uvedenými v tomto čl. 11.3, oprávněna od této Smlouvy odstoupit, přičemž tato Smlouva zaniká okamžikem doručení písemného oznámení o odstoupení druhé Smluvní straně.

**11.3.2** Oznámení o odstoupení od této Smlouvy musí obsahovat popis porušení této Smlouvy, které zakládá právo příslušné Smluvní strany na odstoupení od této Smlouvy.

**11.3.3** Smluvní strany se dohodly, že Objednatel je kromě zákonných důvodů pro odstoupení oprávněn od této Smlouvy odstoupit v případě, že:

- a) Zhotovitel nedodrží kteroukoli z povinností stanovených v čl. 5.1.1 nebo čl. 5.1.2 této Smlouvy v tam uvedených termínech, a/nebo
- b) Zhotovitel z vlastního zavinění nebo zavinění jeho subdodavatelů neposkytuje výkony podle této Smlouvy řádně a včas, nebo je poskytuje nedostatečně nebo se zpožděním, případně tehdy, jestliže se realizace Smlouvy stala zaviněním Zhotovitele nemožnou, a/nebo
- c) Zhotovitel nedodrží kteroukoli z povinností stanovených v čl. 14.1 této Smlouvy a nezjedná nápravu ani v dodatečně lhůtě patnácti (15) dnů od doručení písemné výzvy Objednatele, a/nebo
- d) Zhotovitel pozbyl důvěru Objednatele a existují důvodné pochybnosti o tom, zda Zhotovitel provede Dílo řádně a včas. Za důvodné pochybnosti o možnosti provést Dílo řádně a včas se považují např. (i) zahájení insolvenčního řízení, jehož předmětem je řešení úpadku Zhotovitele nebo (ii) nedostatečná kvalifikace personálu podílejícího se na provedení Díla, a/nebo
- e) se Zhotovitel stane z důvodu porušení svých povinností vztahujících se ke správě DPH tzv. nespolehlivým plátcem a tento jeho status bude uveden v Registru plátců DPH, a/nebo
- f) Objednatel bude mít odůvodněné podezření, že by mohly nastat další skutečnosti zakládající ručení příjemce zdanitelného plnění uvedené v § 109 Zákona o DPH.

**11.3.4** Objednatel má dále právo od této Smlouvy odstoupit, pokud Objednatel z jakéhokoli důvodu upustí od realizace stavebního záměru.

**11.3.5** Zhotovitel má právo od této Smlouvy odstoupit, pokud se Objednatel z dostane do prodlení s plněním kteréhokoli ze svých splatných závazků proti Zhotoviteli po dobu přesahující třiceti dnů.

**11.3.6** Jestliže dojde k předčasnému ukončení této Smlouvy, má Zhotovitel nárok na úhradu poměrné části honoráře, popř. časového honoráře připadajícího na Zhotovitelem doposud řádně a včas poskytnutá plnění. Úplatu podle předchozí věty Objednatel zaplatí

Zhotoviteli poté, co mu Zhotovitel předal veškeré Zhotovitelem doposud zpracované části Díla (plnění), a to na základě daňového dokladu (faktury) vystaveného Zhotovitelem.

**11.3.7** Zhotovitel je povinen bezodkladně upozornit Objednatele na opatření potřebná k tomu, aby se zabránilo vzniku škody bezprostředně hrozící Objednateli předčasným ukončením této Smlouvy.

**11.3.8** Odstoupení od Smlouvy se nedotýká nároků na náhradu škody za podmínek uvedených v čl. 12.3 této Smlouvy, na zaplacení smluvní pokuty a úroků z prodlení vzniklých porušením Smlouvy, ani jiných ustanovení, která podle projevené vůle Smluvních stran nebo vzhledem ke své povaze mají trvat i po zrušení Smlouvy (zejména práva a povinnosti ze Záruky za jakost a odpovědnosti za vady Díla).

**11.3.9** Zhotovitel je oprávněn od této Smlouvy odstoupit jen ze zákonných důvodů.

## **12. Sankce**

### **12.1 Smluvní pokuta**

**12.1.1** Smluvní strany se dohodly, že v případě, že některá ze Smluvních stran poruší své povinnosti vyplývající z čl. 3 této Smlouvy, je povinna uhradit druhé Smluvní straně smluvní pokutu ve výši 5.000,- Kč (slovy: pět tisíc korun českých) za každé jednotlivé porušení povinnosti.

**12.1.2** Smluvní strany se dohodly, že v případě, že Zhotovitel poruší kteroukoli ze svých povinností vyplývajících z čl. 9.1.4 a/nebo čl. 14.1 a/nebo zapracovat připomínky Objednatele do projektové dokumentace ve lhůtě bez zbytečného odkladu, je povinen uhradit Objednateli smluvní pokutu ve výši 5.000,- Kč (slovy: pět tisíc korun českých) za každý den, v němž k porušení povinnosti došlo a/nebo porušení povinnosti trvalo, případně za každý jednotlivý případ porušení u povinnosti, jež má jednorázový charakter.

**12.1.3** Při porušení povinností Zhotovitele dle čl. 14.5 této Smlouvy se Zhotovitel zavazuje zaplatit Objednateli smluvní pokutu ve výši 10 % součtu honoráře a Časového honoráře vyplaceného Zhotoviteli.

**12.1.4** V případě nedodržení termínů plnění uvedených v čl. 5.1.1 této Smlouvy je Zhotovitel povinen uhradit Objednateli smluvní pokutu ve výši 5.000,- Kč za každý i jen započatý den prodlení se splněním kteréhokoliv termínu. Smluvní pokuta uvedena v tomto bodě nebude uplatněna, pokud dojde k nedodržení termínů uvedených v čl. 5.1.1 této Smlouvy z důvodů, které nemohl Zhotovitel prokazatelně ovlivnit a zároveň bude Zhotovitel řádně plnit povinnosti uvedené v článku č. 3.1.3 této Smlouvy.

**12.1.5** Smluvní strany se dohodly, že veškeré smluvní pokuty dle této Smlouvy jsou splatné do tří (3) dnů od doručení písemné výzvy druhé Smluvní strany, a to bezhotovostně na bankovní účet příslušné Smluvní strany uvedený v záhlaví této Smlouvy.

### **12.2 Úroky z prodlení**

**12.2.1** Smluvní strany se dohodly, že v případě, že některá ze Smluvních stran bude v prodlení s úhradou jakékoli peněžitě částky dle této Smlouvy, vzniká druhé Smluvní straně nárok na úrok z prodlení ve výši stanovené příslušnými právními předpisy, a to za každý, byť jen započatý, den prodlení.

### **12.3 Náhrada újmy (škody)**

**12.3.1** Smluvní strana se zavazuje uhradit druhé Smluvní straně jakoukoli újmu, která Smluvní



straně vznikne v důsledku porušení povinností druhé Smluvní straně dle této Smlouvy.

**12.3.2** Smluvní strany se výslovně dohodly, že právem na zaplacení smluvní pokuty není dotčeno právo příslušné Smluvní strany na splnění povinnosti, právo na náhradu újmy (škody) v plné výši, s výjimkou ušlého zisku, ani případný nárok na úrok z prodlení.

### **13. Autorská licence**

#### **13.1 Předmět licence**

**13.1.1** Zhotovitel a Objednatel prohlašují, že v rámci plnění této Smlouvy jsou výlučným dílem Zhotovitele a Objednatele.

**13.1.2** Zhotovitel tímto uděluje Objednateli výhradní licenci k užití Zhotovitelem zpracovanému projektu a jakýchkoli jiných plnění Zhotovitele poskytnutých podle této Smlouvy, která budou předmětem duševního či průmyslového vlastnictví Zhotovitele, zejména děl ve smyslu zákona č. 121/2000 Sb., o právu autorském, o právech souvisejících s právem autorským a o změně některých zákonů (autorský zákon), ve znění pozdějších předpisů.

#### **13.2 Rozsah licence**

**13.2.1** Licence se poskytuje jako neomezená, jak z hlediska místního, časového, tak množstevního, a to ke všem způsobům užití předvídaným platným autorským zákonem.

**13.2.2** Objednatel je oprávněn upravit projekt, jakož i jakákoli jiná plnění Zhotovitele poskytnutá podle této Smlouvy nebo jeho část jakýmkoli způsobem.

**13.2.3** V rámci poskytnuté licence je Objednatel zejména oprávněn užít projekt:

- a) ke zpracování projektové dokumentace a provedení Díla, a to:
  - i. k územnímu řízení a pro vydání územního rozhodnutí,
  - ii. ke stavebnímu řízení a pro vydání stavebního povolení,
  - iii. pro vypracování dokumentace pro provedení stavby,
  - iv. pro zhotovení dokumentace a výběr dodavatele stavby,
  - v. pro účely provedení stavby samé, a to v celku nebo v části, a pro výkon souvisejícího autorského dozoru, popřípadě též jiné dokumentace nezbytné pro provedení stavby jakožto rozmnoženiny autorského díla,
  - vi. pro uvedení stavby do provozu a užívání, vypracování dokumentace skutečného provedení stavby a pro kolaudaci stavby,
  - vii. dle uvážení Objednatele, pokud tím nebude porušen smysl a účel této Smlouvy,
- b) užít projekt a jiná plnění Zhotovitele pro potřeby marketingu, pro potřeby prezentace Díla na veřejnosti, výstavách či jednotlivě u třetích osob v jakékoliv formě zachycené na jakémkoliv nosiči či maketě,
- c) k pořízení jiných rozmnoženin a napodobenin projektu nežli stavbou samou, a to trvale nebo dočasně jakýmkoliv prostředky a v jakékoliv formě.

**13.2.4** Objednatel je oprávněn i bez předchozího souhlasu ze strany Zhotovitele postoupit licenci nebo poskytnout oprávnění tvořící součást licence zcela nebo zčásti jakékoliv třetí osobě v rozsahu a za podmínek dle svého vlastního uvážení.

**13.2.5** Smluvní strany prohlašují, že Objednatel není povinen k výkonu práv z licence dle této Smlouvy. Práva z licence udělené dle čl. 13 této Smlouvy přecházejí na případného právního nástupce Objednatele.

### **13.3 Úplata za poskytnutí licence**

**13.3.1** Smluvní strany se výslovně dohodly, že poskytnutí licence je bezúplatné.

### **13.4 Doba trvání licence**

**13.4.1** Zhotovitel poskytuje licenci na dobu neurčitou. Žádná ze Smluvních stran není oprávněna tuto licenci vypovědět po dobu 30 let ode dne jejího uzavření. Poté je možné licenci vypovědět s výpovědní dobou 60 měsíců. Ustanovení čl. 13 této Smlouvy zůstává v platnosti a účinnosti i v případě předčasného ukončení této Smlouvy (např. v důsledku odstoupení od Smlouvy jednou ze Smluvních stran).

## **14. Společná ustanovení**

### **14.1 Ochrana důvěrných informací**

**14.1.1** Tato Smlouva a veškeré informace a dokumenty s ní související a z ní vyplývající mají důvěrný charakter.

**14.1.2** Důvěrné informace jsou zejména všechny informace obchodního, právního, finančního, výrobního, technického a podobného charakteru týkající se Smluvních stran, s nimiž se Smluvní strany seznámily v rámci vzájemné spolupráce, nebo které získaly nebo měly k dispozici z titulu podnikatelských aktivit, produktů, know-how, služeb a technických poznatků druhé Smluvní strany, které nejsou veřejnosti běžně dostupné. Za důvěrné informace se rovněž považují jakékoli jiné informace, o nichž Objednatel a/nebo Zhotovitel prohlásí, že je považuje za důvěrné pro účely této Smlouvy.

**14.1.3** Za důvěrné informace se nepovažují informace, které:

- a) byly Smluvní straně známy již předtím, než se o nich dozvěděla sdělením druhé Smluvní strany,
- b) byly zpřístupněny Smluvní straně nezávisle na sdělení druhé Smluvní strany, a to na základě vlastních rešerší,
- c) Smluvní strana je obdržela od třetí strany, která nepodléhá žádnému omezení ohledně použití nebo předání takových informací, nebo
- d) jsou všeobecně známé nebo se stanou všeobecně známými bez zavinění nebo bez podnětu Smluvní strany.

**14.1.4** Smluvní strany nejsou oprávněny bez předchozího písemného souhlasu druhé Smluvní strany zpřístupnit takto získané informace třetím osobám. Porušení této povinnosti nepředstavuje případ, kdy jsou informace zpřístupněny při plnění povinností z této Smlouvy poradcům nebo dodavatelům, avšak pouze v rozsahu nezbytném pro plnění této Smlouvy a za podmínky zachování mlčenlivosti a důvěrnosti informací i ze strany těchto osob, což je Smluvní strana, která takto důvěrné informace zpřístupňuje, povinna zajistit.

**14.1.5** V případě, že kterákoli ze Smluvních stran poruší ustanovení tohoto článku Smlouvy a způsobí tím druhé Smluvní straně škodu, je povinna ji nahradit v plné výši.

**14.1.6** Zhotovitel se zavazuje, že nebude žádným způsobem uvádět žádné své obchodní vztahy s Objednatелеm navenek jako referenci (např. odpovídajícím odkazem na internetových stránkách, ve firemních prezentacích a/nebo obchodních zprávách, publikacích, tiskových prohlášeních nebo v rámci jiných zveřejnění, ať již jakéhokoli druhu).

**14.1.7** Ustanovení tohoto článku Smlouvy platí i po ukončení této Smlouvy.

### **14.2 Ochrana osobních údajů**

**14.2.1** Zhotovitel se zavazuje vždy dodržovat zákon č. 101/2000 Sb., o ochraně osobních údajů, ve znění pozdějších předpisů, jakož i všechny další právní předpisy, které se vztahují k ochraně osobních údajů.

### **14.3 Zákaz započtení a postoupení**

**14.3.1** Smluvní strany se dohodly, že Zhotovitel není oprávněn bez předchozího písemného souhlasu Objednatele postoupit a/nebo zastavit třetí osobě, zcela či částečně, jakékoli pohledávky, práva a/nebo povinnosti vzniklé na základě této Smlouvy nebo v souvislosti s ní.

**14.3.2** Smluvní strany se dohodly, že Zhotovitel není oprávněn převést jako postupitel jakákoli práva a/nebo povinnosti vyplývající z této Smlouvy nebo její části na třetí osobu bez souhlasu Objednatele, a to po celou dobu jejího trvání.

**14.3.3** Smluvní strany se dohodly, že Smluvní strana je oprávněna jednostranně započítat jakékoli své splatné i nesplatné pohledávky za druhou Smluvní stranou vyplývající z této Smlouvy proti pohledávkám druhé Smluvní strany, a to i vůči pohledávkám, které nejsou splatné.

### **14.4 Archivace dokumentů**

**14.4.1** Poté, co Zhotovitel dokončil plnění dle této Smlouvy, může Objednatel požadovat, aby mu byla odevzdána schválená projektová dokumentace v originálech, stavební předlohy a jiné podklady.

**14.4.2** Zhotovitel není povinen uschovávat stavební podklady déle než 5 let od předání posledního jím poskytnutého plnění Objednateli. Zhotovitel se zavazuje, že podklady před jejich skartací bezplatně nabídne Objednateli.

## **15. Závěrečná ustanovení**

**15.1.1** Tato Smlouva nabývá účinnosti dnem jejího podpisu poslední ze Smluvních stran.

**15.1.2** Tato Smlouva může být měněna pouze písemnými dodatky odsouhlasenými a podepsanými oběma Smluvními stranami.

**15.1.3** Každá ze Smluvních stran prohlašuje, že tato Smlouva byla uzavřena v souladu se zákonem a byly splněny veškeré předpoklady vyplývající ze zákona a veškerých společenských dokumentů příslušné Smluvní strany. Každá ze Smluvních stran dále prohlašuje, že získala veškerá schválení, povolení, oznámení a/nebo registraci u správního nebo jiného orgánu či třetí strany, které jsou nezbytné pro uzavření a plnění této Smlouvy.

**15.1.4** Smluvní strany se dohodly, že právní vztahy mezi nimi založené touto Smlouvou se řídí právním řádem České republiky. V záležitostech touto Smlouvou neupravených se přiměřeně použijí ustanovení Občanského zákoníku, zejména ustanovení § 2586 a násl. upravující smlouvu o dílo a ustanovení § 2430 a násl. upravující příkaz. Smluvní strany prohlašují, že Smlouvu uzavírají v souvislosti se svým podnikáním, a že se s ohledem na okolnosti jejího uzavření nepoužijí ustanovení § 1798 a násl. Občanského zákoníku; pro vyloučení pochybností se tímto Smluvní strany dohodly, že vylučují použití ustanovení § 1799 a 1800 Občanského zákoníku. Zhotovitel prohlašuje, že není slabší smluvní stranou.

**15.1.5** Zhotovitel na sebe tímto přebírá nebezpečí změny okolností ve smyslu ustanovení § 1765 Občanského zákoníku.



**15.1.6** Tato Smlouva nepředstavuje exkluzivní nebo výhradní smlouvu mezi Zhotovitelem a Objednatelem.

**15.1.7** Smluvní strany se dohodly, že jakékoli spory vzniklé z této Smlouvy nebo v souvislosti s ní, které nebudou moci být vyřešeny smírnou cestou, budou s konečnou platností vyřešeny věcně a místně příslušným soudem České republiky, přičemž Smluvní strany se dohodly, že místně příslušným soudem bude obecný soud Objednatele.

**15.1.8** Pokud některé z ustanovení této Smlouvy je nebo se stane neplatným, zdánlivým či neúčinným, nebude to mít za následek neplatnost, zdánlivost či neúčinnost této Smlouvy jako celku ani jiných jejích ustanovení, pokud je takovéto neplatné, zdánlivé či neúčinné ustanovení oddělitelné od zbytku Smlouvy. Smluvní strany se zavazují neplatné, zdánlivé či neúčinné ustanovení nahradit novým platným či účinným ustanovením, které svým obsahem bude co nejvěrněji odpovídat podstatě a smyslu původního ustanovení Smlouvy.

**15.1.9** Pokud by byla tato Smlouva shledána neplatnou, zdánlivou či neúčinnou jako celek, zavazují se Smluvní strany bezodkladně po tomto zjištění uzavřít smlouvu novou, která bude v co největší možné míře vycházet z podmínek této Smlouvy a která svým obsahem bude co nejvěrněji odpovídat podstatě a smyslu původního ustanovení Smlouvy. V této nové smlouvě bude odstraněn důvod neplatnosti, zdánlivosti či neúčinnosti a plnění přijatá na základě této Smlouvy budou započítána na plnění Smluvních stran dle nové smlouvy.

**15.1.10** Tato Smlouva je vyhotovena ve dvou (2) vyhotoveních s platností originálu, přičemž každá ze Smluvních stran obdrží po jednom (1) vyhotovení.

V Brně dne

Za Zhotovitele 11.10.2021

Za Objednatele 11.10.2021