



**Posouzení stavby
z hlediska výskytu obecně a zvláště chráněných
druhů živočichů –
„Instalace rekuperace v učebnách SPŠ Trutnov“**


RNDr. Vladimír Lemberk
Na Hrádku 2575 • 530 02 Pardubice
IČ: 626 89 096

Vypracoval:
RNDr. Vladimír Lemberk

říjen 2019

Posouzení stavby z hlediska výskytu obecně a zvláště chráněných synantropních druhů živočichů, ve znění zákona č. 114/1992 Sb. a vyhlášky MŽP ČR č. 395/1992 Sb., v platném znění.

Předmět posouzení: Budova Střední průmyslové školy Trutnov
Horská 59
541 01 Trutnov

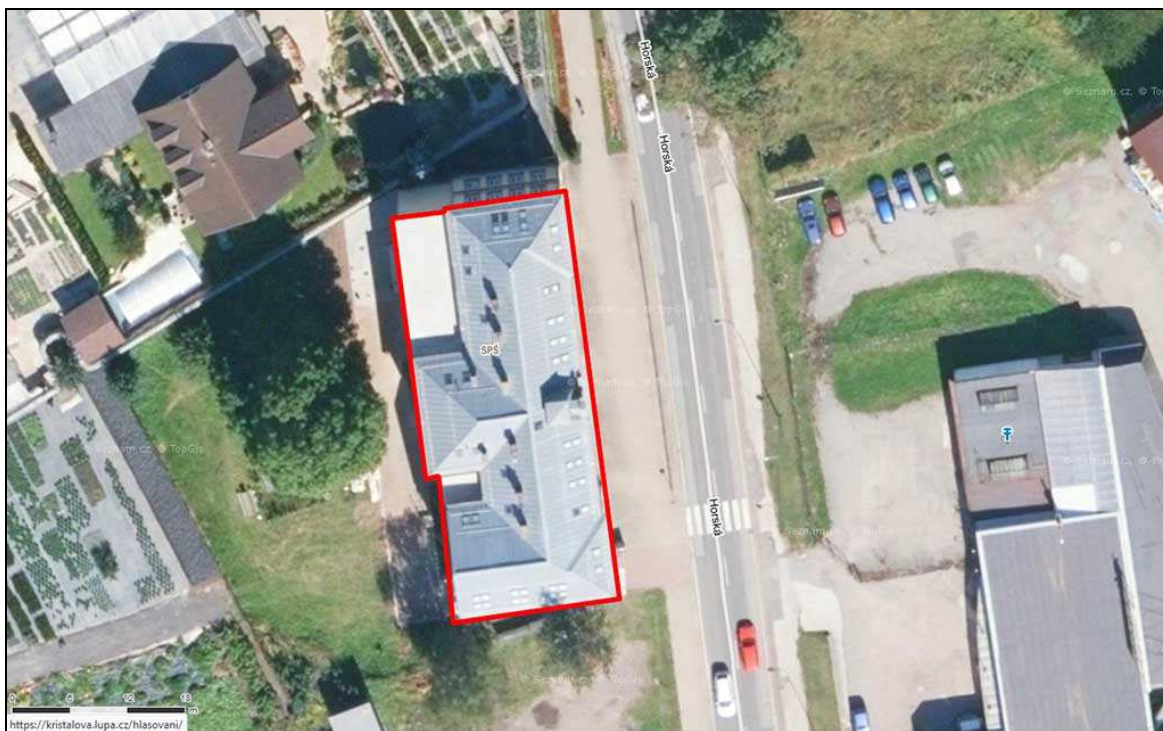
Zadavatel: ApA Vamberk s.r.o.
Smetanovo nábřeží 180
517 54 Vamberk

Zpracovatel: RNDr. Vladimír Lemberk, Pardubice
autorizovaná osoba podle § 45i zákona ČNR č. 114/1992 Sb. pro účely biologického hodnocení podle § 67 zákona č.j. 40765/ENV/10 a 78517/ENV/14
Odborná způsobilost: absolvent Přírodovědecké fakulty UK v Praze, obor ochrana přírodního prostředí;
1993-2018 zaměstnán jako zoolog obratlovců ve Východočeském muzeu v Pardubicích (<http://www.vcm.cz/rndr-vladimir-lembek-zoolog/>);
člen České společnosti pro ochranu netopýrů (<http://www.ceson.org/clenove.php>) od 1994;
člen VČ pobočky České společnosti ornitologické od r. 1978

Kontakt: RNDr. Vladimír Lemberk
Na Hrádku 2575, 530 02 Pardubice
IČO: 62689096
mobil: +420 605 053 698
e-mail: lembek@centrum.cz

1. Popis stavby

Posuzována byla budova Střední průmyslové školy Trutnov (dále jen škola) rozkládající se na adrese Horská 59, 541 01 Trutnov (souřadnice WGS: 50.5742381 N, 15.8965786 E).



Letecký snímek s označením posuzované budovy SPŠ Trutnov (červeně).

Budova SPŠ Trutnov byla postavena v r. 1899 pro účely, jimž slouží dosud. Je to samostatně stojící památkově chráněný dvoupodlažní (resp. třípodlažní) podsklepený objekt s rozsáhlou půdní vestavbou. Ve všech prostorách jsou učebny školy, suterén je využit pro výměníkovou stanici, sklady, dílnu atd.

Budova je zděná z pálených cihel, podezdívka je kamenná (pískovec). Omítka je nově opravená (2018), štuková, v dobrém stavu bez jakýchkoliv projevů netěsnosti či narušení. Omítka je především z ulice (východ) velmi bohatě zdobena řadou štukatérských prvků, říms, šambrán okolo oken a výklenků.

Všechna okna na budově byla při nedávné opravě obvodového pláště (2018) vyměněna za nová – na základě požadavku památkářů byly vyrobeny dřevěné repliky původních oken. Parapety oken jsou utěsněné, doléhají k zděnému plášti budovy, jsou bez štěrbin (stejně jako okenní niky).

Střecha byla před 8 roky generálně opravena, jako krytina byly instalovány plechové šablony z titan-zinku. Přibližně ve stejnou dobu byl půdní prostor budovy využit k vybudování rozsáhlé půdní vestavby, která v současnosti tvoří samostatné podlaží školy. Zbylý prostor pod hřebenem střechy je v současnosti asi jen 1,5 m vysoký, je tepelně izolován a na podlaze půdy jsou pochozí lávky. Oplechování celé střešní konstrukce vč. zdobné věžičky, okapových žlabů a svodů je nové, provedeno ze stejného plechu, jako střešní krytina (titan-zinkový plech). Na střeše je celkem 5 větracích komínků.

Sklep je částečně vytápěný a bezezbytku účelově využitý. Okna jsou těsně uzavřená a prostor je nepřístupný pro živočichy.

Východní strana budovy s hlavním vchodem z ulice.



Jižní strana budovy.



Severní část západní stran\ budovy ze dvora.



*Jižní část západní strany
budovy ze dvora.*



Severní strana budovy.



*Střechu kryje titanzinkový
plech.*



dtto



*Oplechování střešní římsy
vč. okapů je provedeno
z titanzinkového plechu a
utěsněno.*



*Okna do sklepa jsou zavře-
ná a nepřístupná pro živo-
čichy.*



*Nízký půdní prostor nad
vestavbou.*



dtto



2. Stručný popis záměru

- Instalace rekuperačních jednotek do každé učebny a jedné hlavní jednotky umístěné ve venkovním prostoru

3. Metodika průzkumu

Při získávání podkladů k vypracování posudku bylo vycházeno ze závazné „Metodiky posuzování staveb z hlediska výskytu obecně a zvláště chráněných synantropních druhů živočichů“ Ministerstva životního prostředí ČR.

Zkontrolovány byly databáze výskytu živočichů (nálezová databáze ISOP AOPK ČR, avif.cz, rorysi.cz a ceson.org). Vlastní průzkum budovy byl proveden dne 15. října 2019. Pozornost byla vzhledem k ročnímu období věnována mimo aktuálního výskytu živočichů pozorováním z vnějšku budovy především zjišťování pobytových stop a značek, hnízd a jejich zbytků, trusu i přímému zjištění jedinců i kolonií synantropních živočichů. Prohlédnuty byly za tímto účelem všechny vhodné prostory na obvodovém plášti budovy (ventilační otvory, parapety, okenní niky, poškození zdiva a fasády), na střeše (komíny, odvětrávací komínky, oplechování), střešních a podstřešních římsách (dutiny pod oplechováním a za okapy) i prostory uvnitř budovy (event. půdy, sklep, průjezd atd.). Především při průzkumu běžně nepřístupných prostorů bylo využito také technických pomůcek – baterky a endoskopu zn. Voltcraft BS-10. Ke zjišťování výskytu netopýrů byl k dispozici ultrazvukový detektor zn. Pettersson D 240.

4. Interpretace zjištěných dat

V databázích zjištěného výskytu (ISOP AOPK ČR, avif.cz, rorysi.cz a ceson.org) nebyly nalezeny žádné záznamy s adresou posuzované budovy.

Na budově i v jejím bezprostředním okolí byl zjištěn výskyt následujících živočichů (v abecedním pořadí, symbol § označuje druh zvláště chráněný):

holub domácí (*Columba livia* f. *domestica*)
holub hřivnáč (*Columba palumbus*)
hrdlička zahradní (*Streptopelia decaocto*)
kos černý (*Turdus merula*)
poštolka obecná (*Falco tinnunculus*)
sojka obecná (*Garrulus glandarius*)
stehlík obecný (*Carduelis carduelis*)
straka obecná (*Pica pica*)
sýkora koňadra (*Parus major*)
sýkora modřinka (*Parus caeruleus*)
vrabec domácí (*Passer domesticus*)
zvonek zelený (*Carduelis chloris*)

Ze jmenovaných živočichů má přímý vztah k posuzované budově pouze holub domácí (*Columba livia* f. *domestica*), který ji pravidelně využívá k odpočinku a nocování.

Na budově nebyly zjištěny žádné stopy po mateřské kolonii ani po úkrytu jednotlivých exemplářů netopýrů.

Nebyla nalezena žádná ptačí hnízda ani jejich zbytky.

Konstrukce budovy a zejména jejich stavebně-technický stav po generální opravě střechy (včetně realizace půdní vestavby) a venkovní fasády toho času neumožňuje využívání obecně ani zvláště chráněnými živočichy k úkrytu a rozmnožování. Budova samozřejmě slouží živočichům k odpočinku, případně k hledání potravy, ale tyto skutečnosti nejsou předmětem posouzení.

5. Souhrn a doporučení dalšího postupu

Vzhledem k charakteru budovy a zjištěným skutečnostem, především absenci vhodných podmínek ke hnízdění, výskytu, úkrytům a reprodukci obecně a zvláště chráněných druhů živočichů, lze i přes nevhodné roční období vyhotovit konečný posudek – tedy bez požadavku dodatečného průzkumu v hnízdním období.

Na posuzované budově Střední průmyslové školy Trutnov **nebyla zjištěna reprodukce ani výskyt obecně či zvláště chráněných živočichů**.

Na posuzované budově nebyla nalezena ptačí hnízda ani stopy po hnízdění ptáků a nebyly zjištěny pobytové stopy netopýrů.

Na základě tohoto posudku lze konstatovat, že realizace zamýšleného záměru není v konfliktu s ochranou obecně ani zvláště chráněných druhů živočichů. Při realizaci není třeba v souvislosti s výskytem chráněných druhů živočichů respektovat žádná omezení.

Příloha:

Doklady o odborné způsobilosti zpracovatele posudku



Q. B. F. F. Q. S.
SUMMIS AUSPICIIS
REI PUBLICAE BOHEMICAЕ

NOS RECTOR UNIVERSITATIS CAROLINAE PRAGENSIS
ET DECANUS FACULTATIS RERUM NATURALIUM
TENOREM OMNIUM QUAE SEQUUNTUR RATUM PRAESTAMUS LECTURIS

VLADIMÍR LEMBERK

NATUS/NATA DIE 14. 12. 1963 IN CIVITATE VRCHLABÍ
STUDIIS PERACTIS EXAMEN LEGE REI PUBLICAE CONSTITUTUM IN DISCIPLINIS

OECOLOGIA

SUBIIT ET NOMEN ACADEMICUM
RERUM NATURALIUM DOCTOR
MERITO EI TRIBUTUM EST
IN CUIUS REI TESTIMONIUM HOC DIPLOMA FIERI IUSSIMUS


PROF. JUDR. KAREL MALÝ, DSc.
RECTOR UNIVERSITATIS


PROF. ING. KAREL ŠTULÍK, DSc.
PROMOTOR


PROF. RNDR. PETR ČEPEL, CSc.
DECANUS FACULTATIS

PRAGAE DIE V. MENSIS FEBRUARIIS ANNI MMII

NUM. * 010453/69946