



**Posouzení stavby  
z hlediska výskytu obecně a zvláště chráněných  
druhů živočichů:  
„Snížení energetické náročnosti budovy  
MŠ Slunečnice Hradec Králové“**

  
**RNDr. Vladimír Lemberk**  
Na Hrádku 2575 • 530 02 Pardubice  
IČ: 626 89 096

Vypracoval:  
RNDr. Vladimír Lemberk

říjen 2019

**Posouzení stavby z hlediska výskytu obecně a zvláště chráněných synantropních druhů živočichů**, ve znění zákona č. 114/1992 Sb. a vyhlášky MŽP ČR č. 395/1992 Sb., v platném znění.

**Předmět posouzení:** Budovy Mateřské školy Slunečnice  
Markovická 621/9  
500 03 Hradec Králové

**Zadavatel:** Mateřská škola, Speciální ZŠ a Praktická škola, Hradec Králové  
Hradecká 1231/11b  
500 03 Hradec Králové

**Zpracovatel:** RNDr. Vladimír Lemberk, Pardubice  
autorizovaná osoba podle § 45i zákona ČNR č. 114/1992 Sb. pro účely biologického hodnocení podle § 67 zákona č.j. 40765/ENV/10 a 78517/ENV/14  
Odborná způsobilost: absolvent Přírodovědecké fakulty UK v Praze, obor ochrana přírodního prostředí;  
1993-2018 zaměstnán jako zoolog obratlovců ve Východočeském muzeu v Pardubicích (<http://www.vcm.cz/rndr-vladimir-lembek-zoolog/>);  
člen České společnosti pro ochranu netopýrů (<http://www.ceson.org/clenove.php>) od 1994;  
člen VČ pobočky České společnosti ornitologické od r. 1978

**Kontakt:** RNDr. Vladimír Lemberk  
Na Hrádku 2575, 530 02 Pardubice  
IČO: 62689096  
mobil: +420 605 053 698  
e-mail: lembek@centrum.cz

## 1. Popis stavby

Posuzovány byly budovy Mateřské školy Slunečnice v Hradci Králové (dále jen budovy A a B) rozkládající se na adrese Markovická 621/9, 500 03 Hradec Králové: vlastní budova školky (označena jako **budova A**, souřadnice WGS: 50.2183783 N, 15.8487922 E) a administrativní budova školky (označena jako **budova B**, souřadnice WGS: 50.2184944 N, 15.8486969 E).



*Letecký snímek posuzovaných budov MŠ Slunečnice v Hradci Králové (označeny a popsány červeně).*

Posuzované budovy mateřské školy byly postaveny v 70. letech 20. století. Pro **obě budovy** shodně platí, že mají plochou jednoplášťovou střechu, která není odvětrávána. Střechy obou budov kryjí živичné pásy, které byly před cca 10 lety opraveny a na krytinu byl umístěn kačírek. Okraj střech lemuje atika, která je krytá stejnou krytinou jako střecha.

Budovy byly postaveny z betonových panelů podle konstrukční soustavy panelových bytových domů HK-60. Obvodový plášť obou budov je kryt štukovou omítkou, která je aplikována na polystyrenovou vrstvu zateplení – k zateplení došlo v roce 2002 a v současnosti je na řadě míst značně poškozené (otvory a dutiny vydlabané ptáky). Podezdívky jsou obloženy keramickými obklady. Obě budovy jsou nepodsklepené.

**Budova A** je hlavní budovou mateřské školy se třídami, sociálním zázemím a kuchyní. Budova má obdélníkový půdorys o rozměrech 32 x 10 metrů s převažující orientací jihozápad - severovýchod. Budova je třípodlažní (vyvýšený suterén + 2 nadzemní patra) s podezdívkou obloženou keramickými dlaždicemi – tento obklad je na řadě míst porušen.

Nad střechu jsou vyvedeny hromosvody a větrací komínky zakrytých stříškou včetně odvětrávacích ventilátorů. Přístup na střechu je průlezem po žebříku z chodby 3. patra, který je zakryt poklopem.



Okna jsou všechna plastová, stejně jako vstupní dveře, vše vymněněno před cca 17 lety. Parapety oken (pozinkovaný plech s nátěrem) jsou utěsněné, doléhají k zděnému plášti budovy, jsou bez štěrbin (stejně jako okenní niky). Na severozápadní stranu budovy navazuje krytý propojovací krček spojující budovu A s administrativní budovou B.

*Budova A - pohled  
z jihovýchodu.*



*Severovýchodní strana  
budovy A.*



*Pohled na jihozápadní  
stranu budovy A.*





Severozápadní strana budovy A.



Plochá střecha budovy A s krycí vrstvou kačírku.



dtto

**Budova B** je administrativní částí mateřské školy s dvěma bytovými jednotkami. Ve spojovacím krčku mezi budovami A a B se nachází hlavní vchod do MŠ.

Budova má čtvercový půdorys o rozměrech 8 x 8 metrů, spojovací krček má půdorys cca 6 x 6 metrů. Budova B je dvoupatrová.

Nad střechu je vyveden větrací komínek zakrytý stříškou. Střecha je mírně ukloněná s okapovým žlabem a svodem z pozinkovaného plechu s nátěrem.

Veškerá okna i vstupní dveře jsou dosud dřevěná.



*Budova B – jihozápadní  
strana s hlavním vcho-  
dem do MŠ.*



*Severozápadní strana  
budovy B.*



*Jihozápadní strana bu-  
dovy B.*



## 2. Stručný popis záměru

- Zateplení plochých střech a instalace nové krytiny.
- Zateplení obvodových konstrukcí.
- Výměna otvorových výplní.

### 3. Metodika průzkumu

Při získávání podkladů k vypracování posudku bylo vycházeno ze závazné „Metodiky posuzování staveb z hlediska výskytu obecně a zvláště chráněných synantropních druhů živočichů“ Ministerstva životního prostředí ČR a SFŽP.

Zkontrolovány byly dostupné databáze výskytu živočichů (NDOP, avif.cz, rorysi.cz a ceson.org). Vlastní průzkum budov byl proveden jednorázově v průběhu dne 15. října 2019, a to v dopoledních hodinách. Vzhledem k ročnímu období byla pozornost věnována mimo zjišťování aktuálního výskytu živočichů především registraci pobytových stop a značek, hnízd a jejich zbytkům, trusu i přímému zjištění jedinců i kolonií synantropních živočichů. Prohlédnuty byly za tímto účelem všechny vhodné prostory na obvodovém plášti budovy (ventilační otvory, parapety, okenní niky, poškození zdiva a fasády), na střeše (komíny, odvětrávací komínky, oplechování), střešních a podstřešních římsách (dutiny pod oplechováním a za okapy) i prostory uvnitř budovy (event. půdy, sklep, průjezd atd.). Především při průzkumu běžně nepřístupných prostorů (zejména otvorů ve střešní atice) bylo využito také technických pomůcek – baterky a endoskopu zn. Voltcraft BS-10. K zjištění výskytu netopýrů byl k dispozici ultrazvukový detektor zn. Pettersson D 240.

### 4. Interpretace zjištěných dat

V databázích zjištěného výskytu (NDOP, avif.cz, rorysi.cz a ceson.org) nebyly nalezeny žádné záznamy s adresou posuzovaného areálu budov.

Na posuzovaných budovách a v jejich bezprostředním okolí byl zjištěn výskyt následujících živočichů (symbol § za latinským jménem živočicha označuje druh zvláště chráněný podle zákona č. 114/1992 Sb., v platném znění):

holub domácí (*Columba livia* f. *domestica*)  
holub hřivnáč (*Columba palumbus*)  
hrdlíčka zahradní (*Streptopelia decaocto*)  
kos černý (*Turdus merula*)  
pěnkava obecná (*Fringilla coelebs*)  
poštolka obecná (*Falco tinnunculus*) - přelet  
rehek domácí (*Phoenicurus ochruros*)  
stehlík obecný (*Carduelis carduelis*)  
straka obecná (*Pica pica*)  
sýkora koňadra (*Parus major*)  
sýkora modřinka (*Parus caeruleus*)  
vrabec domácí (*Passer domesticus*)

Na budovách (v střešním ani obvodovém plášti) nebyly zjištěny žádné stopy po mateřské kolonii netopýrů ani po úkrytu jednotlivých exemplářů netopýrů.

Na budovách se nachází starý zateplovací systém – obložení vnějšího pláště polystyrenovými deskami 150 mm, ve kterém je na řadě míst patrné narušení šplhavci. Jejich

otvory a vydlabané dutiny bývají využívány ptáky k hnízdění (obvykle špaček obecný, sýkora, rehek a celá řada dalších druhů).

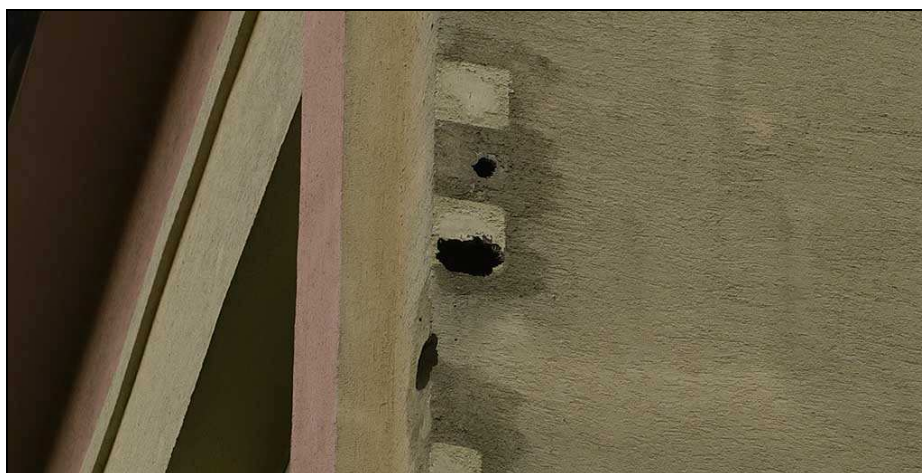
*Otvory a dutiny v  
zateplovacím  
plášti budovy A  
využívané ptáky  
k hnízdění.*



*dtto*



*dtto*





## 5. Souhrn a doporučení dalšího postupu

Na posuzovaných budovách Mateřské školy Slunečnice, Markovická 621/9 v Hradci Králové **byla zjištěna reprodukce a úkryt obecně chráněných živočichů.**

Na posuzovaných budovách byla nalezena ptačí hnízda nalézající se v otvorech zateplovacího systému na budově A. Tyto otvory a dutiny byly vydlabány šplhavci a následně využívány dalšími druhy ptáků.

Na budovách nebyl zjištěn výskyt ani pobytové stopy netopýrů.

Při realizaci je nutné dle § 5a zákona č. 114/1992 Sb, o ochraně přírody a krajiny, v platném znění, zajistit, aby **nedošlo k narušení či zmaření probíhajícího hnízdění ptáků** na vnějším plášti budovy. Je ovšem možné v období mimo probíhající hnízdění (tj. v měsících září až březen) odstranit stará použitá hnízda, resp. celý stávající zateplovací systém. Projekt počítá s odstraněním původního starého polystyrenového obložení budovy a jeho nahrazením moderním. K tomuto odstranění starého obložení musí dojít **v termínu 1. září až 31. březen** a následovat může standartní zateplení novým obložением vnějšího pláště budovy. Jako prevenci opakování škod způsobených šplhavci doporučujeme použít nikoliv polystyrén, nýbrž izolačních fasádních desek z minerální vaty.

**Příloha:**

**Doklady o odborné způsobilosti zpracovatele posudku**



Q. B. F. F. Q. S.  
SUMMIS AUSPICIIS  
REI PUBLICAE BOHEMICAЕ

NOS RECTOR UNIVERSITATIS CAROLINAE PRAGENSIS  
ET DECANUS FACULTATIS RERUM NATURALIUM  
TENOREM OMNIUM QUAE SEQUUNTUR RATUM PRAESTAMUS LECTURIS

**VLADIMÍR LEMBERK**

NATUS/NATA DIE 14. 12. 1963 IN CIVITATE VRCHLABÍ  
STUDIIS PERACTIS EXAMEN LEGE REI PUBLICAE CONSTITUTUM IN DISCIPLINIS

**OECOLOGIA**

SUBIIT ET NOMEN ACADEMICUM  
**RERUM NATURALIUM DOCTOR**  
MERITO EI TRIBUTUM EST  
IN CUIUS REI TESTIMONIUM HOC DIPLOMA FIERI IUSSIMUS

  
PROF. JUDR. KAREL MALÝ, DSc.  
RECTOR UNIVERSITATIS

  
PROF. ING. KAREL ŠTULÍK, DSc.  
PROMOTOR

  
PROF. RNDR. PETR ČEPEL, CSc.  
DECANUS FACULTATIS

PRAGAE DIE V.

MENSIS FEBRUARIIS ANNI MMII

NUM. \* 010453/69946