

KUPNÍ SMLOUVA

uzavřená dle § 2079 a násl. občanského zákoníku, ve znění pozdějších předpisů, mezi:

Kupující **Královéhradecký kraj**

IČO 708 89 546

se sídlem Pivovarské náměstí 1245, 500 03 Hradec Králové

zastoupen Mgr. Martin Červíček, hejtmán kraje

bankovní spojení ██

číslo účtu ████████████████████

dále také jako „*kupující*“ a

Prodávající **PROMA REHA, s.r.o**

Obchodní společnost zapsaná v obchodním rejstříku vedeném krajským soudem v Hradci Králové pod spisovou značkou C 7945

IČO 63219107

DIČ CZ63219107

se sídlem Riegrova 342, 552 03 Česká Skalice

zastoupen Petrem Bucharem, vedoucím obchodu ČR, na základě plné moci

bankovní spojení ██

číslo účtu ████████████████████

dále také jako „*prodávající*“ a

Prodávající a kupující jsou dále označeni rovněž jako „*smluvní strana*“ či společně jako „*smluvní strany*“.

Preambule

1. Tato smlouva se uzavírá v souladu se zadávací dokumentací kupujícího, a to na základě výsledku veřejné zakázky malého rozsahu na dodávky s názvem „**Kojenecké a dětské postýlky pro Oblastní nemocnici Náchod**“ (dále jen „veřejná zakázka“), zadané v souladu s ustanovením § 27 písm. a) a § 18 odst. 3 zákona č. 134/2016 Sb., o zadávání veřejných zakázek, v účinném znění (dále jen „ZZVZ“) a dále v souladu s vlastními technickými podmínkami předmětu koupě, které prodávající vložil do své nabídky v rámci veřejné zakázky, a které tvoří přílohu č. 1 této smlouvy - Technická specifikace a tabulkou plnění minimálních požadavků kupujícího, které prodávající vložil do své nabídky v rámci veřejné zakázky, a které tvoří přílohu č. 2 této smlouvy – Tabulka plnění minimálních požadavků.
2. Prodávající prohlašuje, že je přímo či prostřednictvím svých poddodavatelů držitelem všech potřebných oprávnění a povolení k realizaci předmětu kupní smlouvy a že disponuje vybavením, zkušenostmi a schopnostmi potřebnými k včasné a řádné realizaci předmětu této smlouvy.
3. Prodávající dále prohlašuje, že před podáním nabídky na plnění veřejné zakázky realizované touto smlouvou prověřil, že předložené podklady týkající se předmětu smlouvy nemají zjevné vady a nedostatky, neobsahují nevhodná řešení, materiály a technologie, a že zboží je tak možno dodat za jím nabídnutou smluvní cenu uvedenou v článku III. této smlouvy.

I.

Předmět smlouvy

- 1.1. Prodávající se touto smlouvou zavazuje kupujícímu odevzdat předmět koupě a umožnit mu nabytí vlastnické právo ke:
- 23 ks kojeneckých postýlek, 4 ks dětských polohovatelných postýlek o rozměrech 800/1700 mm a 3 ks dětských polohovatelných postýlek o rozměrech 700/1400 mm, včetně pasivních matrací** pro nové prostory Oblastní nemocnice Náchod (dále též jen „zboží“) a kupující se na základě této smlouvy zavazuje zboží převzít a zaplatit prodávajícímu za dodané zboží kupní cenu specifikovanou v čl. III. této smlouvy. Přesná specifikace zboží je uvedena v **příloze č. 1** této smlouvy – **Technická specifikace** a v **příloze č. 2** této smlouvy – **Tabulka plnění minimálních požadavků**. Prodávající se zavazuje odevzdat kupujícímu zboží způsobem dle článku II. této smlouvy.
- 1.2. Prodávající se zavazuje dodat zboží originální, nové, nerepasované a nepoužité. Prodávající se zavazuje dodat kupujícímu zboží s odbornou péčí, v kvalitě, jež bude v souladu s touto smlouvou a v souladu s veškerou dostupnou dokumentací (poskytnutou prodávajícím) příslušnými platnými právními předpisy a technickými, kvalitativními či jinými normami, a to jak v České republice, tak i v zemi výrobce zboží.
- 1.3. Kupující prohlašuje, že stavební připravenost v době zahájení plnění dle této smlouvy je nastavena jako tzv. výchozí připravenost (dle projektové dokumentace) a bude kupujícím upravena podle konkrétních potřeb a požadavků dodávaného zboží.
- 1.4. Prodávající do 14 kalendářních dnů od podpisu této smlouvy předloží kupujícímu přesné technické parametry určující stavební připravenost pro dodávané zboží (přesné rozměry zboží, stavební připravenost pro napojení na rozvody technických zařízení budov, příp. další nezbytné parametry).
- 1.5. Prodávající prohlašuje, že zboží či doklady, se kterými bude zboží dodáno, nebudou porušovat ani nebudou mít za následek porušení jakéhokoliv práva duševního vlastnictví či jiného práva třetích osob.

II.

Podmínky dodání

- 2.1. Prodávající se zavazuje předat zboží dle čl. I. Kupujícímu **do 8 týdnů** od doručení výzvy k zahájení plnění od kupujícího. Výzva k plnění bude učiněna nejpozději do 1 roku od nabytí účinnosti této smlouvy. Pokud tato výzva nebude učiněna ve lhůtě podle věty první, smlouva bez dalšího zaniká.
- 2.2. Místem dodání je Oblastní nemocnice Náchod a.s. O konkrétním termínu a času dodání musí prodávající informovat pověřené pracovníky kupujícího minimálně 3 pracovní dny předem. O předání zboží prodávajícím a jeho převzetí kupujícím se strany zavazují sepsat Předávací protokol, dle závazného vzoru uvedeného v příloze č. 3 této smlouvy. Předávací protokol bude vždy podepsán pověřeným zástupcem prodávajícího a dvěma pověřenými osobami na straně kupujícího:

Pověřeným zástupcem prodávajícího je: Lenka Chárová, [REDACTED]

Pověřenými zástupci kupujícího jsou:

- (i) Ing. Václav Nýč, [REDACTED] nebo;
- (ii) Ing. Miroslav Michl; [REDACTED]

- 2.3. Za řádné předání zboží se považuje:

- a) jeho dodání na místo dodání specifikované v předchozím odstavci 2. 1. této smlouvy; a

- b) montáž, instalace, uvedení do provozu včetně ověření jeho funkčnosti, provedení všech provozních testů (zejména výchozí elektorevize,.. atd.) a předepsaných přijímacích zkoušek, ověření deklarovaných technických parametrů, zboží musí splňovat veškeré požadavky na něj kladené právními předpisy České republiky; a
- c) instruktáž („školení“) zdravotnického personálu (dle § 61 zákona č. 268/2014 Sb., o zdravotnických prostředcích a o změně zákona č. 634/2004 Sb., o správních poplatcích, ve znění pozdějších předpisů – dále jen „zákon o ZP“); a
- d) vystavení protokolu o proškolení a protokolu opravňujícího provádět následné instruktáže zdravotnického personálu v používání zboží pro určeného pracovníka; a
- e) dodání dokladů, které jsou potřebné pro používání zboží, a které osvědčují technické požadavky na zdravotnické prostředky, jako např. návod k použití v českém jazyce (i v elektronické podobě na CD/DVD), příslušné certifikáty, atesty osvědčující, že dodávané zboží je vyrobeno v souladu s platnými bezpečnostními normami a ČSN, kopii prohlášení o shodě (CE declaration) a další dle zákona o ZP; v případě zboží se zdroji ionizujícího záření i dokumentaci dle zákona č. 263/2016 Sb., atomový zákon (dále jen „atomový zákon“) a prováděcích předpisů, zejména „rozhodnutí o povolení nakládání se zdroji ionizujícího záření, vč. zaplacených správních poplatků; a
- f) podpis Předávacího protokolu o předání a převzetí zboží pověřenými zástupci obou smluvních stran postupem dle předchozího odstavce; a
- g) ekologická likvidace obalového materiálu, v němž bylo zboží dodáno, v souladu se zákonem č. 477/2001 Sb., o obalech, v účinném znění, pokud tomu nebrání závazná ustanovení jiných právních předpisů

(vše dále též „předání zboží“).

Kupující není povinen zboží převzít, zejména pokud prodávající nedodá funkční zboží v objednaném množství nebo druhovém složení, pokud zboží nebude v předepsané kvalitě a jakosti nebo bude dodáno v poškozeném obalu, nebo prodávající nedodá doklady nutné k převzetí a řádnému užívání zboží. Nepřevzetím zboží dle tohoto odstavce není kupující v prodlení s převzetím zboží. Proávající má v takovém případě povinnost dodat bez zbytečného odkladu, nejpozději však **do 2 týdnů** ode dne, kdy kupující zboží či jeho část v souladu s touto smlouvou nepřevzal, zboží nové či dodat chybějící zboží v požadovaném množství, nebo chybějící doklady v souladu s touto smlouvou. V takovém případě se opakuje přijímací řízení v nezbytně nutném rozsahu, když povinnost prodávajícího dodat zboží je v takovém případě splněna až po jeho řádném předání. Nárok kupujícího na smluvní pokutu a náhradu škody v případě prodlení prodávajícího s dodáním zboží není tímto ustanovením dotčen.

- 2.4 Proávající odpovídá za činnost svých poddodavatelů tak, jako by plnil sám. Proávající je oprávněn použít jen ty poddodavatele, které uvedl ve své nabídce na plnění veřejné zakázky realizované touto smlouvou, nedojde-li k jejich změně v souladu s tímto odstavcem smlouvy. Změna poddodavatele, jehož prostřednictvím prodávající prokazoval svou kvalifikaci k plnění veřejné zakázky realizované touto smlouvou, je možná pouze ve výjimečných případech (nemůže-li poddodavatel v důsledku objektivně daných okolností plnit veřejnou zakázku v rozsahu, ve kterém se k jejímu plnění ve smlouvě s prodávajícím zavázal), a to se souhlasem kupujícího. Podmínkou souhlasu kupujícího se změnou tohoto poddodavatele je prokázání splnění příslušné části kvalifikace novým poddodavatelem. Změna ostatních poddodavatelů uvedených v nabídce prodávajícího je možná se souhlasem kupujícího, přičemž kupující není oprávněn souhlas se změnou těchto poddodavatelů bez závažného důvodu odeprít.
- 2.5 Proávající se zavazuje zajistit, že zboží nebude zatíženo výhradou vlastnického práva ve prospěch jakékoli třetí osoby.
- 2.6 Proávající se zavazuje odvézt z místa dodání zboží veškeré obaly a balící materiál, v nichž bylo zboží zabaleno a zajistit jejich ekologickou likvidaci v souladu s právními předpisy.

- 2.7 Prodávající se zavazuje zajistit v nezbytném rozsahu úklid po provedených instalacích, montážích a jiných činnostech při dodání zboží do místa dodání, včetně případného (mokrého) očištění dotčených povrchů.
- 2.8 Prodávající se zavazuje při plnění této smlouvy dodržovat veškeré interní předpisy kupujícího, jakož i podmínky pro pohyb v místě dodání zboží, se kterými bude kupujícím předem seznámen.

III.

Kupní cena zboží

- 3.1 Celková kupní cena zboží činí **414 533,28 Kč bez 15 % DPH**, DPH činí 62 179,99- Kč, tj. 476 713,27,- Kč **včetně DPH**.
- 3.2 Kupní cena je cenou nejvýše přípustnou a nepřekročitelnou a je cenou konečnou zahrnující veškeré náklady a činnosti, k nimž je prodávající dle této smlouvy povinen, zejména dodání zboží do místa dodání vč. dopravy, instalace (montáž) zboží, instruktáž (školení) a uvedení do provozu.
- 3.3 Kupní cena je zaplacená dnem odepsání příslušné částky ve prospěch účtu prodávajícího a pod variabilním symbolem uvedenými na faktuře.
- 3.4 Prodávající je oprávněn vyúčtovat kupní cenu na základě daňového dokladu (faktury). Daňový doklad musí být vystaven v souladu s ust. § 28 a splňovat další náležitosti vedle náležitostí dle ust. § 29 zákona č. 235/2004 Sb. o dani z přidané hodnoty (dále jen zákon o DPH), zejména pak musí obsahovat:
- identifikaci prodávajícího a kupujícího,
 - den splatnosti,
 - označení peněžního ústavu a číslo účtu, ve prospěch kterého má být provedena platba, konstantní a variabilní symbol,
 - odvolávka na tuto smlouvu,
 - razítko a podpis osoby oprávněné k vystavení účetního dokladu,
 - soupis příloh.

Fakturu je prodávající oprávněn vystavit až po řádném předání zboží způsobem dle odstavce 2.1, resp. 2. 2. této smlouvy. Součástí faktury bude vždy Předávací protokol o předání a převzetí zboží podepsaný pověřenými zástupci na straně prodávajícího a na straně kupujícího, postupem dle odstavce 2. 1. této smlouvy.

- 3.5 V případě, že daňový doklad (faktura) nebude mít odpovídající náležitosti a přílohy dle předchozího odstavce, je kupující oprávněn zaslat ho ve lhůtě splatnosti zpět prodávajícímu k doplnění, aniž se tak dostane do prodlení se zaplacením. V takovém případě počíná lhůta splatnosti běžet znovu od opětovného zaslání náležitě doplněného či opraveného daňového dokladu (faktury). Daňový doklad (faktura) musí být vystaven v české měně.
- 3.6 Kupující neposkytne prodávajícímu zálohu na kupní cenu.
- 3.7 Faktura je splatná do 30 dnů ode dne jejího doručení kupujícímu na základě řádného protokolu o předání zboží podepsaného oběma smluvními stranami, a to na bankovní účet prodávajícího, uvedený na faktuře.
- 3.8 Plátce je povinen ve lhůtě pro vystavení daňového dokladu vynaložit úsilí, které po něm lze rozumně požadovat, k tomu, aby se tento daňový doklad dostal do dispozice příjemce plnění.
- 3.9 Prodávající dále prohlašuje a potvrzuje, že k datu podpisu této smlouvy není označen správcem daně za nespolehlivého plátce a současně prohlašuje a zavazuje se za to, že veškeré bankovní účty jím uváděné při smluvním styku s kupujícím, již byly správci daně řádně oznámeny a jsou řádně zveřejněny v Registru plátců DPH v souladu se zákonem o dani z přidané hodnoty (dále jen „spolehlivý bankovní účet“).

3. 10. V případě, že se účet prodávajícího ukáže být jiným než spolehlivým bankovním účtem, nejedná se v případě vystavení faktury dle dohody smluvních stran o řádně vystavený daňový doklad ve smyslu této smlouvy a kupující je oprávněn takový daňový doklad odeslat zpět prodávajícímu k vystavení nového řádného dokladu.
- 3.11. Proávající se zavazuje v případě, kdy nastane či se projeví jakákoli změna v prohlášení uvedeném v odstavci 3. 9. a/nebo nastane či se projeví jakákoli okolnost zakládající potenciální riziko ručení kupujícího za prodávajícím nezaplacenou daň ve smyslu zákona o DPH, bez zbytečného odkladu o takovéto skutečnosti písemně informovat kupujícího a dále se zavazuje zjednat co možná nejdříve nápravu tak, aby správce daně kupujícího z titulu ručení nevyzval k poskytnutí plnění za prodávajícího.
- 3.12. Smluvní strany se dohodly, že pokud nastane jakákoli okolnost zakládající riziko vzniku ručení za nezaplacenou daň prodávajícího předpokládaná zákonem o dani z přidané hodnoty, zejména že prodávající bude označen v Registru plátců DPH správcem daně jako nespolehlivý plátcem či prodávající bude žádat splnění závazku na jiný než spolehlivý bankovní účet, kupující je oprávněn nikoli však povinen využít institutu zvláštního způsobu zajištění daně ve smyslu ust. § 109a zákona o dani z přidané hodnoty (či jakéhokoli jiného shodného či obdobného nahrazujícího institutu obsaženého v budoucích změnách příslušného právního předpisu) a zaplatit část svého závazku odpovídající výši daně z přidané hodnoty z konkrétního zdanitelného plnění na příslušný depozitní účet správce daně prodávajícího. Postup dle tohoto odstavce se považuje za řádné splnění závazků kupujícího uhradit sjednanou kupní cenu a souvisejících plnění dle této smlouvy.

IV.

Nebezpečí škody na zboží a vlastnické právo ke zboží

- 4.1. Vlastnické právo i nebezpečí škody na zboží přechází z prodávajícího na kupujícího okamžikem předání a převzetí zboží dle této smlouvy.

V.

Záruka za jakost a Odpovědnost za vady

- 5.1. Proávající poskytuje na zboží a všechny jeho součásti plnou záruku po dobu **24 měsíců, případně delší záruku, stanoví-li tak právní předpisy nebo výrobce zboží**. Proávající se zavazuje, že zboží si po dobu záruční doby zachová své vlastnosti vymezené touto smlouvou, zejména všechny vlastnosti uvedené v přílohách k této smlouvě.

Záruční doba počíná běžet ode dne podpisu Předávacího protokolu o předání a převzetí zboží pověřenými zástupci obou smluvních stran postupem dle odstavce 2. 1. této smlouvy. V případě převzetí zboží s vadami záruční doba neskončí dříve než uplynutím poskytnuté záruční doby (24 měsíců nebo delší) ode dne odstranění poslední vady zjištěné při převzetí zboží s vadami. Záruční doba se automaticky prodlužuje o dobu, která uplyne mezi uplatněním reklamace a odstraněním vady. Uvedená záruční doba se poskytuje také na práce a ty části zboží, které se stanou součástí zboží v důsledku provedení záručních oprav (tj. na vyměněné náhradní díly obalů zboží apod.).

Během záruční doby je prodávající povinen bezplatně odstranit veškeré vady, které se na zboží vyskytnou, včetně bezplatných dodávek a výměny všech náhradních dílů a součástek. Proávající je dále povinen provádět během záruční doby bez vyzvání:

- případné výrobcem předepsané kontroly a prohlídky, kalibrace a validace,
- případné revize dle § 67 a 68 zákona o ZP,
- v případě zboží se zdroji ion. záření zkoušky dlouhodobé stability, dle atomového zákona,

a za tím účelem poskytnout náhradní díly a spotřební materiál nutný k provádění výše uvedených kontrol a prohlídek. Protokoly o výše uvedených prohlídkách předává prodávající pracovníkovi technického úseku kupujícího.

- 5.2. **Vadou zboží se rozumí zejména** odchylka v kvalitě dodávaného zboží nebo odchylka proti objednanému druhu, množství, vada obalu, ve kterém je zboží dodáváno a dále rovněž vada, která brání běžnému provozu zboží jako celku, či která brání provozu některé jeho samostatné části v diagnostickém či léčebném procesu a navazujících funkcí, nebo která natolik znesnadňuje užívání zboží, že jej kupující nemůže užívat obvyklým způsobem.

Záruka se však nevztahuje na vady, které byly způsobeny nesprávným nebo neoprávněným zásahem do zboží kupujícím nebo třetí osobou, které byly způsobeny vnějšími okolnostmi, jež nemají původ ve zboží, které byly způsobeny nesprávným používáním nebo údržbou, nebo které byly způsobeny jinými okolnostmi, které nelze přičítat k tíži prodávajícího a/nebo zboží. Proávající se dále zavazuje poskytovat kupujícímu během záruční doby potřebnou uživatelskou podporu a poradenskou činnost při odstraňování vad, problémů či nefunkčnosti, které se na zboží vyskytnou, a to též formou telefonických či e-mailových konzultací.

- 5.3. Proávající se zavazuje v době záruční doby provádět **opravy vad zboží** (zejména dle § 66 zákona o ZP) tj. uvedení zboží do stavu plné využitelnosti jeho technických parametrů, provádět dodávky všech náhradních dílů a provádět standardní vylepšení zboží dle pokynů výrobce. Proávající se zejména zavazuje za to, že oprava bude prováděna výhradně zdravotnickými pracovníky nejméně s roční odbornou praxí a s odbornou způsobilostí nebo pracovníky nejméně s tříletou odbornou praxí v oblasti oprav dodávaného zboží nebo zdravotnického prostředku podobného druhu, nebo pracovníky osoby provádějící servis, a to s nejméně tříměsíční odbornou praxí na příslušném zboží nebo zdravotnickém prostředku podobného druhu.

5.4 Reklamacce zboží a kontakty prodávajícího:

- 5.4.1. Požadavek na odstranění vady zboží, která se vyskytne v záruční době, kupující uplatní u prodávajícího bez zbytečného odkladu po jejím zjištění, nejpozději poslední den záruční doby (dále jen „reklamacce“). I reklamacce učiněná kupujícím poslední den záruční doby se považuje za včas uplatněnou. V reklamaci kupující uvede popis vady nebo informaci o tom, jak se vada projevuje a způsob, jakým požaduje vadu odstranit. Kupující je oprávněn požadovat odstranění vady:

- opravou, je-li vada tímto způsobem odstranitelná, nebo
- dodáním nového plnění, je-li vada opravou neodstranitelná a jedná se vadu podstatnou, která brání v užívání věci nebo znemožňuje její užívání; nebo
- slevou z ceny vadné věci, je-li vada opravou sice neodstranitelná, avšak tato vada není podstatná a nebrání ani neznemožňuje užívání věci.

V případě, že stejná vada vznikne v průběhu záruční doby na zboží nejméně podruhé nebo vzniknou-li na zboží v průběhu záruční doby více než dvě různé vady, je kupující oprávněn požadovat odstranění vady dodáním nového zboží nebo odstoupit od této smlouvy, i když druhá stejná nebo druhá různá či poslední vada, je vada odstranitelná opravou.

- 5.4.2. Proávající tímto oznamuje kupujícímu **následující kontaktní údaje**, na kterých je povinen přijímat **požadavky na reklamacce**: Lenka Vítová [REDACTED] Pracovní doba prodávajícího musí zahrnovat časový úsek od 8.00 hod. do 17.00 hod. v pracovních dnech. Za okamžik uplatnění reklamacce se považuje okamžik odeslání emailové zprávy na výše uvedenou emailovou adresu nebo telefonický hovor na výše uvedené číslo. Proávající nenese odpovědnost za nedostupnost telefonní linky v případě, že dojde k výpadku poskytovaných telekomunikačních služeb a prodávající tuto okolnost kupujícímu prokáže. Kupující je oprávněn k telefonické reklamaci podpůrně nahlásit nefunkčnost či jinou vadu zboží též zasláním emailové zprávy na výše uvedenou emailovou adresu.

- 5.4.3. V případě uplatnění reklamacce zboží se prodávající zavazuje, že **doba nástupu servisního technika** na opravu bude maximálně **do 24 hodin** od uplatnění reklamacce vůči prodávajícímu, a to do místa umístění vadného zboží. Nástup servisního technika bude ve lhůtě dle předchozí věty uskutečněn v pracovní den mezi **8.00 – 17.00 hod.** nebo **do 12.30 hod.** následujícího pracovního dne, pokud bude reklamacce

uplatněna v době po 17.00 do 8.00 hodin příslušného dne, nebo pokud k nahlášení dojde v mimopracovních dnech. Za pracovní hodinu se považuje hodina, která spadá do časového rozmezí od 8.00 hod. do 17.00 hod. v pracovních dnech.

- 5.4.4. Jde-li o vadu odstranitelnou a nevyžadující použití náhradních dílů, zavazuje se prodávající tuto **odstranit** a uhradit veškeré související náklady nejpozději **do 24 hodin** od nástupu servisního technika na opravu. V případě, že je nutné použití náhradních dílů, které má prodávající k dispozici, zavazuje se prodávající odstranit vadu nejpozději **do 72 hodin** od nástupu servisního technika na opravu. Pakliže je nutné dodat náhradní díly ze zahraničí, není prodávající v prodlení, odstraní-li závadu ve lhůtě **do 10 pracovních dnů** počítaných od nástupu servisního technika na opravu.
- 5.4.5. V případě, že charakter, závažnost a rozsah vady neumožní lhůtu k odstranění vady prodávajícímu splnit, může být písemně dohodnuta přiměřeně delší lhůta.
- 5.4.6. Ukáže-li se reklamovaná vada jako neodstranitelná, zavazuje se prodávající bez zbytečného odkladu o této skutečnosti informovat kupujícího a v případě, že se jedná o vadu natolik podstatnou, která brání v užívání věci nebo znemožňuje její užívání, zavazuje se prodávající dodat kupujícímu v co nejkratším termínu bezplatně **nové bezvadné zboží**, nejpozději však **do 8 týdnů** ode dne uplatnění reklamace u prodávajícího a převést vlastnické právo k tomuto novému zboží na kupujícího. Nové zboží musí splňovat veškeré požadavky kupujícího na jakost, provedení a kvalitu, jakož i další specifikace a podmínky stanovené touto smlouvou pro původně dodané zboží, při zachování totožných či lepších parametrů. V takovém případě počíná běžet na nové zboží nová záruční doba dle odstavce 5. 1. této smlouvy. Veškeré náklady na odvoz, demontáž a případnou odbornou likvidaci v souladu s příslušnými právními předpisy původně dodaného zboží a dodávku nového zboží za podmínek dle této smlouvy včetně veškerých souvisejících nákladů hradí prodávající. Prodávající se dále zavazuje k tomuto novému zboží zajistit instruktáž („školení“) zdravotnického personálu v souladu se zákonem o ZP.
- 5.4.7. I v případech, kde prodávající reklamaci neuzná, je povinen vadu odstranit – v takovém případě prodávající písemně kupujícího upozorní, že vzhledem k neuznání reklamace se v případě, že se prokáže, že se jednalo o neoprávněně reklamovanou vadu, bude domáhat úhrady nákladů na odstranění vady od kupujícího. Pokud prodávající reklamaci neuzná, bude oprávněnost reklamace ověřena znaleckým posudkem, který obstará kupující. Bude-li reklamace tímto znaleckým posudkem označena jako oprávněná, ponese náklady na odstranění reklamované vady i znaleckého posudku prodávající, který se je zavazuje kupujícímu bez zbytečného odkladu po předložení jejich vyúčtování zaplatit. Prokáže-li se, že kupující reklamoval vadu neoprávněně, je kupující povinen uhradit prodávajícímu prokazatelně a účelně vynaložené náklady na odstranění neoprávněně reklamované vady.
- 5.4.8. Neodstraní-li prodávající reklamovanou vadu, nebo pokud prodávající odmítne vadu odstranit, je kupující oprávněn odstranit vadu na své náklady sám či prostřednictvím třetí osoby a prodávající je povinen kupujícímu uhradit náklady vynaložené na odstranění vady, a to do 21 dnů od jejich uplatnění u prodávajícího. V případech, kdy ze záručního listu vyplývá, že záruční opravy může provádět pouze autorizovaná osoba, nebo kdy neautorizovaný zásah je spojen se ztrátou práv ze záruky, smí kupující vadu odstranit pouze využitím služeb autorizované osoby.
- 5.5. Prodávající je povinen v rámci odstranění vad zboží použít pouze takové náhradní nebo montážní díly a materiál, které jsou originální nebo oficiálně doporučené (schválené) výrobcem zboží, nedohodnou-li se strany výslovně jinak.
- 5.6. Další práva kupujícího vyplývající ze záruky za jakost dle obecných právních předpisů, zejména §§ 2113 a násl. občanského zákoníku nejsou ujednáními této smlouvy dotčena ani omezena.
- 5.7. Další práva kupujícího z vadného plnění dle obecných právních předpisů, zejména §§ 2099 a násl. občanského zákoníku nejsou ujednáními této smlouvy dotčena ani omezena.

VI.

Ostatní práva a povinnosti stran smlouvy

- 6.1. Prodávající se zavazuje zajistit po dobu **osmi (8) let** po uplynutí záruční doby **dostupnost náhradních dílů zboží** pro území České republiky. Závazek spočívá v tom, že prodávající předloží kupujícímu do 1 (jednoho) měsíce od doručení žádosti informací, kde jsou v České republice veškeré náhradní díly pro řádnou opravu

nebo jiné odstranění vady nebo poškození zboží dostupné. Za tuto dostupnost náhradních dílů (dostupný náhradní díl) se zejména nepovažuje:

- a) pokud náhradní díl bude možné pořídit pouze výrobou konkrétního jednotlivého náhradního dílu provedenou na zakázku,
 - b) pokud bude možné dodat náhradní díl pouze za cenu, která bude převyšovat obvyklou hodnotu tohoto náhradního dílu, příp. obvyklou hodnotu náhradního dílu daného druhu, stanovenou znaleckým posudkem o více jak 10 %, a/nebo
 - c) pokud od vyslovení požadavku kupujícího bude možné dodat kupujícímu tento náhradní díl pouze ve lhůtě převyšující 30 dní.
- 6.2. Prodávající se zavazuje k náhradě veškeré újmy způsobené vadou zboží, a to včetně případné újmy na zdraví, životě či majetku osob.
- 6.3. Prodávající se zavazuje zabezpečit i veškerá bezpečnostní opatření na ochranu osob a majetku v areálu kupujícího, jsou-li dotčeny dodáním zboží prodávajícího.
- 6.4. Prodávající odpovídá za veškeré újmy způsobené kupujícímu či třetím osobám prodávajícím při plnění této smlouvy a zavazuje se je nahradit.
- 6.5. Prodávající je povinen k náhradě újmy způsobené činnostmi svých poddodavatelů.
- 6.6. Prodávající je povinen k náhradě újmy způsobené okolnostmi, které mají důvod v povaze strojů nebo jiných věcí, které prodávající použil.
- 6.7. **Pojištění:** Prodávající prohlašuje, že má sjednáno pojištění odpovědnosti za škodu způsobenou svou činností kupujícímu nebo třetím osobám s minimální pojistnou částkou ve výši 1.500.000 Kč na jednu pojistnou událost a zavazuje se, že bude takto pojištěn po celou dobu trvání této smlouvy.

Prodávající prohlašuje, že má uzavřeno pojištění odpovědnosti za škodu způsobenou v souvislosti s dodávkou zboží s minimální pojistnou částkou ve výši 1.000.000,- Kč na jednu pojistnou událost a zavazuje se, že bude takto pojištěn po celou dobu trvání této smlouvy.

Potvrzení o těchto pojištěních prodávající předkládá do pěti kalendářních dnů od doručení výzvy kupujícího k plnění. Prodávající se tato pojištění zavazuje udržovat v platnosti až do skončení záruční doby na zboží a v této době je povinen na výzvu kupujícího předložit do 5 kalendářních dnů doklad o platnosti a rozsahu pojištění.

- 6.8. Prodávající je povinen uchovávat veškerou dokumentaci související s realizací předmětu smlouvy včetně účetních dokladů minimálně po dobu 10 let od podpisu smlouvy. Pokud je v českých právních předpisech stanovena lhůta delší, bude použita tato delší lhůta.
- 6.9. Prodávající je jako osoba povinná dle § 2 písm. e) zákona č. 320/2001 Sb., o finanční kontrole ve veřejné správě, spolupůsobit při výkonu finanční kontroly, mj. umožnit řídicímu orgánu přístup i k těm částem nabídek, smluv a souvisejících dokumentů, které podléhají ochraně podle zvláštních právních předpisů (např. obchodní tajemství, utajované skutečnosti), a to za předpokladu, že budou splněny požadavky kladené právními předpisy (např. zákon č. 255/2012 Sb., kontrolní řád).

VII.

Sankce

- 7.1. Prodávající je v případě prodlení se splněním povinnosti dodat zboží řádně a včas povinen zaplatit kupujícímu smluvní pokutu ve výši 0,2 % z celkové kupní ceny zboží včetně DPH, a to za každý i započatý den prodlení.
- 7.2. Prodávající je povinen v případě prodlení s plněním ve lhůtách stanovených v odstavcích 5.4.3. a 5.4.4 této smlouvy zaplatit kupujícímu smluvní pokutu ve výši 2.000 Kč za každý i započatý den prodlení.
- 7.3. Prodávající je povinen zaplatit kupujícímu smluvní pokutu ve výši 2.000 Kč za každý i započatý den prodlení s předložením platného dokladu o pojištění od výzvy kupujícího dle odstavce 6. 7. této smlouvy.

- 7.4. Prodávající je povinen zaplatit kupujícímu jednorázovou smluvní pokutu ve výši 2.000 Kč v případě, že poruší povinnost uvedenou v článku 2.7 této smlouvy.
- 7.5. Prodávající je povinen zaplatit kupujícímu jednorázovou smluvní pokutu ve výši 2.000 Kč ukáže-li se jakékoli jeho prohlášení v této smlouvě jako nepravdivé.
- 7.6. Smluvní pokuta za každý jednotlivý případ porušení **zákazu kouření a požívání alkoholických nápojů** nebo jiných omamných a psychotropních látek v místě dodání činí 5.000 Kč.
- 7.7. Ujednání o smluvní pokutě nemá vliv na právo kupujícího požadovat náhradu škody, a to náhradu škody v plném rozsahu vedle smluvní pokuty. Za škodu se považuje i úplata, kterou kupující uhradil třetí osobě za provedení činností (např. vyšetření), které kupující nemohl pro vadu zboží této osobě provést. Splatnost smluvní pokuty se sjednává ve lhůtě 14 dnů ode dne doručení výzvy kupujícího k její úhradě.
- 7.8. Kupující se zavazuje, pro případ s úhradou jakékoliv oprávněně vyfakturované částky uhradit prodávajícímu zákonný úrok z prodlení z dlužné částky, za každý započatý den prodlení s úhradou dlužné částky.

VIII.

Platnost a účinnost smlouvy

- 8.1. Tato smlouva nabývá platnosti dnem jejího podpisu oběma smluvními stranami a účinnosti dnem jejího zveřejnění v registru smluv.
- 8.2. Smluvní strany berou na vědomí, že tato smlouva bude v souladu s platnou právní úpravou uveřejněna v registru smluv vedeným Ministerstvem vnitra, když smluvní strany se zveřejněním této smlouvy v registru smluv výslovně souhlasí. Smluvní strany prohlašují, že tato smlouva neobsahuje obchodní tajemství a nedopadají na ni ani jiné výjimky, pro které by tato smlouva, či její část, nemohly být v registru smluv uveřejněny. Uveřejnění této smlouvy v registru smluv se zavazuje zajistit kupující, když tuto smlouvu se zavazuje uveřejnit bez zbytečného odkladu po jejím podpisu.

IX.

Ukončení smlouvy

- 9.1. Kupující je oprávněn od této smlouvy či její části odstoupit vedle případů sjednaných v této smlouvě (zejména dle odstavce 5.4.1. této smlouvy) a důvodů stanovených v zákoně pokud:
- je prodávající v prodlení s dodáním zboží či jeho části po dobu delší než **15 kalendářní dnů**;
 - je prodávající v prodlení s plněním jakékoli jiné povinnosti či závazku plynoucího z této smlouvy delším než **15 kalendářní dnů** (mezní prodlení), a toto prodlení neodstraní a následky nenapraví ani v přiměřené lhůtě určené kupujícím po uplynutí mezního prodlení v písemné výzvě k nápravě;
 - se ukáže jako nepravdivé prohlášení prodávajícího uvedené v odstavci 6. 7. této smlouvy, nebo pojištění prodávajícího pozbude platnosti;
 - bude vůči prodávajícímu zahájeno insolvenční řízení nebo jiné obdobné řízení;
 - bude vůči prodávajícímu zahájené exekuční řízení či řízení o výkon rozhodnutí nebo řízení k vymožení částky uložené správním orgánem, včetně příslušného finančního úřadu; nebo
 - prodávající rozhodne o vstupu do likvidace nebo o jeho vstupu do likvidace bude rozhodnuto soudem.
- 9.2. Prodávající je oprávněn od této smlouvy odstoupit pouze v případě, že kupující bude v prodlení se zaplacením po právu vyfakturované kupní ceny zboží či její části nejméně po dobu 30 kalendářních dnů, kupující byl na toto své prodlení po uplynutí lhůty 30 kalendářních dnů písemně upozorněn a k úhradě nedošlo ani do 10 kalendářních dnů ode dne, kdy kupující obdržel písemnou výzvu prodávajícího k úhradě.

- 9.3. Odstoupení od této smlouvy musí být písemné a musí být doručeno druhé smluvní straně. Závazky z této smlouvy se ruší ke dni doručení odstoupení druhé smluvní straně. V takovém případě jsou strany povinny provést vypořádání a vrátit si vše, co podle této smlouvy od druhé smluvní strany dostaly, přičemž je na kupujícím, zda poskytnuté zboží dle této smlouvy prodávajícímu vrátí, nebo si jej ponechá. Ponechá-li si kupující zboží poskytnuté dle této smlouvy nebo jen jeho část, není prodávající povinen vracet kupní cenu či její odpovídající část. Odstoupením od smlouvy však není dotčen nárok na náhradu újmy nebo smluvní pokuty dle této smlouvy.

X.

Zvláštní ustanovení

- 10.1. Není-li výše v této smlouvě sjednáno jinak, tuto smlouvu lze měnit nebo zrušit pouze písemnou dohodou (dodatkem) smluvních stran, avšak vždy za podmínek stanovených ZZVZ, zejména ustanovením § 222. Změna smlouvy jinou formou než písemnou formou se nepřipouští, a to s výjimkou změny pověřené osoby z této smlouvy. Změnu pověřených osob ze smlouvy je příslušná smluvní strana oprávněna provést jejich prokazatelným sdělením druhé smluvní straně.
- 10.2. Pokud není sjednáno ve smlouvě něco jiného, řídí se práva a povinnosti smluvních stran českým právním řádem, zejména zákonem č. 89/2012 Sb., občanským zákoníkem. Smluvní strany výslovně sjednávají, že vylučují jakékoliv použití a aplikaci Úmluvy OSN o smlouvách o mezinárodní koupi zboží, pokud by se jinak vzhledem k charakteru smluvních stran aplikovala.
- 10.3. Prodávající na sebe přebírá nebezpečí změny okolností dle § 1765 zák. č. 89/2012 Sb., občanského zákoníku, a nebude se domáhat obnovení jednání o smlouvě, ani pokud by došlo ke změně okolností tak podstatné, že změna založí v právech a povinnostech stran zvlášť hrubý nepoměr znevýhodněním jedné z nich buď neúměrným zvýšením nákladů plnění, anebo neúměrným snížením hodnoty předmětu plnění.
- 10.4. Prodávající není oprávněn postoupit jakoukoliv svoji pohledávku, a to ani část pohledávky za kupujícím, která vznikne na základě a/nebo v souvislosti s touto smlouvou, ani k ní zřídit smluvní zástavní právo, ani postoupit svoje smluvní postavení z této smlouvy na třetí osobu.
- 10.5. Smluvní strany sjednávají, že prodávající není oprávněn započíst si jakoukoliv svoji peněžitou pohledávku za kupujícím, a to ani část své pohledávky, včetně pohledávek získaných postoupením, vůči jakékoliv peněžité pohledávce kupujícího za prodávajícím.
- 10.6. V případě, že některé ustanovení této smlouvy je nebo se stane neúčinné, zůstávají ostatní ustanovení této smlouvy účinná. Strany se zavazují nahradit neúčinné ustanovení této smlouvy ustanovením jiným, účinným, které svým obsahem a smyslem odpovídá nejlépe obsahu a smyslu ustanovení původního, neúčinného.
- 10.7. Doručení úkonů podle této smlouvy proběhne elektronicky, osobně oproti podpisu případně doporučenou poštou. Zásilací adresy odpovídají adresám v záhlaví této smlouvy. Zásilací adresa může být jednostranně písemným oznámením příslušné smluvní strany změněna s účinky od dne doručení takového písemného oznámení. Zásilka se považuje za doručenu též v případě, jestliže adresát odmítne zásilku převzít nebo ji nevyzvedne ve lhůtě stanovené držitelem poštovní licence. V takovém případě se za den doručení považuje první den uložení zásilky u provozovatele poštovní licence.
- 10.8. Smluvní strany se zavazují, že jakékoliv spory vyplývající z této smlouvy budou řešit nejprve smírně. Za tím účelem se zejména zavazují podávat si bezodkladně jakákoliv vysvětlení nejasností a v případě potřeby se setkat za účelem smírného urovnání sporu. Pokud by nevedla smírná jednání k vyřešení sporu, smluvní strany výslovně sjednávají mezinárodní příslušnost českých soudů, když všechny spory vznikající z této smlouvy a v souvislosti s ní budou rozhodovány s konečnou platností u obecných soudů České republiky dle sídla kupujícího v době zahájení soudního řízení.
- 10.9. Účastníci potvrzují, že se seznámili s obsahem této smlouvy, nemají k ní připomínek a tuto uzavírají svobodně, vážně, vědomi si všech jejích důsledků. Zástupci stran výslovně prohlašují, že tuto smlouvu podepsali jako osoby oprávněné za strany jednat a tyto zavazovat.
- 10.10. Tato smlouva, ve smyslu § 211 odst. 3 zákona č. 134/2016 Sb. o zadávání veřejných zakázek ve znění pozdějších předpisů, ve spojení se zákonem č. 300/2008 Sb. o elektronických úkonech a autorizované konverzi dokumentů,

ve znění pozdějších předpisů, **může být uzavřena elektronicky**. Pakliže bude smlouva uzavřena v listinné podobě, bude vyhotovena v 5 stejnopisech, z nichž kupující obdrží čtyři a prodávající jeden stejnopis.

10.11. Nedílnou součástí této smlouvy jsou tyto přílohy:

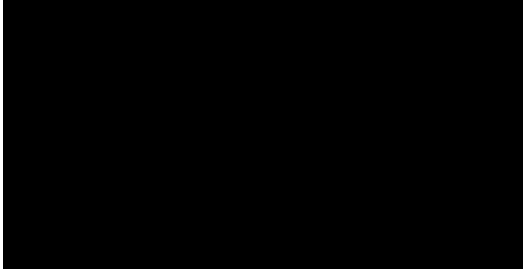
Příloha č. 1 – Technická specifikace;

Příloha č. 2 – Tabulka plnění minimálních požadavků;

Příloha č. 3 – Závazný vzor Předávacího protokolu.

Za kupujícího

V Hradci Králové dne

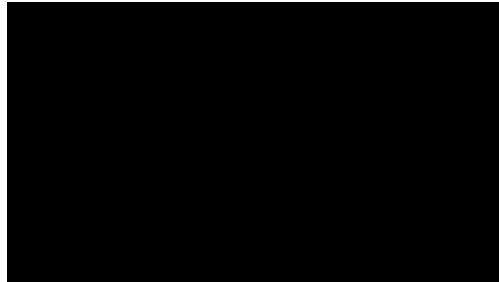


Mgr. Martin Červíček

Hejtman Královéhradeckého kraje

Za prodávajícího

V České Skalici dne



Petr Buchar

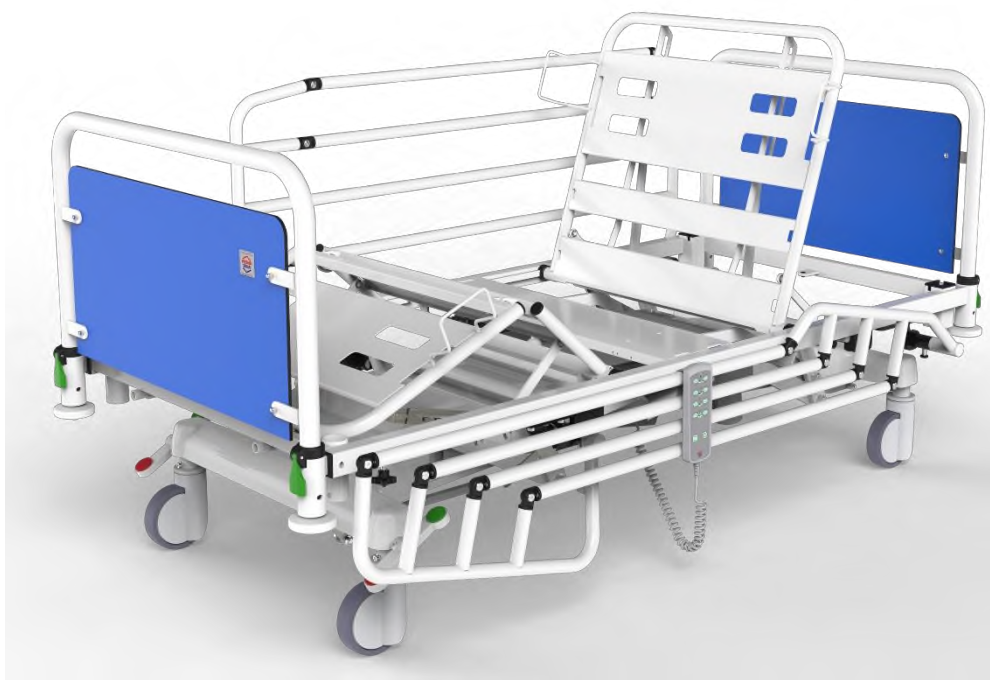
Vedoucí obchodu pro ČR

Příloha č. 1 – Technická specifikace

Dětské lůžko PRIMO

Výrobce: *PROMA REHA, s.r.o.*

- Podvozek - BPZ 200 kg, zdvih 400 mm
- Kol.ø125, plast, CB-2x pedál, min.výška LP: 400
- "Rozměr ložné plochy 80 x 170 cm
- Zádový díl, stehenní díl, zdvih ložné plochy - polohování elektrické
- Lýtkový díl - polohování hřeben
- Autoregrese - zádový díl, stehenní díl
- Ruční (pacientský) ovladač
- Integrované prodloužení ložné plochy 1 x 200 mm
- 4x univerzální držák příslušenství"
- Ložná plocha - kovové lamely
- Nárazová kolečka v rozích lůžka (sada 4 ks) - plastová
- Čela kovová lakovaná s výplní HPL, typ C
- Postranice sklopné kovové lakované NEodnímatelné (sada 2 ks)



Ilustrační obr.

Dětská postýlka Buddy L-T

Výrobce: PROMA REHA, s.r.o.

Dětské polohovací postýlky jsou optimálním řešením pro hospitalizace pacientů ve věkovém rozmezí 0-7 let. Vhodné od specializovaných dětských oddělení až po standardní dětská oddělení s plnou nemocniční péčí.

Dvoudílná ložná plocha z kovových lamel s výhodou snadného čištění postýlek

Podhlavník polohovatelný pomocí hřebenu

Výsuvné kovové lakované bezpečnostní zábrany se zajištěním v libovolné poloze pomocí plynových pístnic – odjišťování nožním pedálem mimo dosah dětí – významný bezpečnostní prvek

Držáky příslušenství součástí postýlek (hrazda, infuzní stojan)

Kovová konstrukce lakovaná vypalovacími práškovými laky

Látková výplň prostoru pod zádočným dílem - velmi důležitý bezpečnostní prvek se snadným čištěním

Kovová kolečka o průměru 100 mm, 3 x kolečko s brzdou, 1x kolečko se směrovou aretací

Nárazová kolečka v rozích postýlky

Mechanické nastavení ložné plochy do 8 různých výškových pozic

Mechanický náklon ložné plochy do pozic Trendelenburg a Antitrendelenburg

Barevné provedení dle vzorníku výrobce

Rozměr ložné plochy	140x70 cm
Výškové nastavení ložné plochy	74-106 cm
Trendelenburg / Antitrendelenburg	12°/ 12°
Výška zábran nad ložnou plochou	74cm
Bezpečné provozní zatížení	80 kg
Úhel zádočného dílu	36°

Matrace:

Preventivní pasivní antidekubitní matrace

Vyrobená ze studené pěny o hustotě 40kg / m³

Výška matrace 11 cm

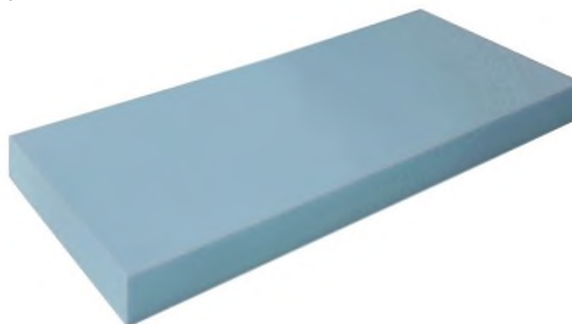
Rozměr matrace 140 x 70cm, dle lůžka



Potah SAFR

Potah pružný, paropropustný, omyvatelný, antialergický, antibakteriální, odolný běžným dezinfekčním prostředkům, se sníženou hořlavostí, pratelný do teploty 95° C

Potah se zipem s ochranou proti zatečení - ze dvou stran matrace



Novorozenecká postýlka Baby

Výrobce: *PROMA REHA, s.r.o.*

Vhodná pro novorozence ve věku do 4 měsíců

Ovládací madlo pro snadnou manipulaci s postýlkou

Konstrukce postýlky umožňuje matce péči o novorozence z libovolného typu polohovacích lůžek

Odnímatelná plastová vanička výškově nastavitelná pomocí plynové pístnice

Transportní kolečka o průměru 65 mm s brzdou

Ergonomická plastová průhledná ložná plocha s otvory ve spodní části

Náklon ergonomické vaničky Vám velmi usnadní péči o novorozence, náklon pomocí plynové pístnice

Kovová konstrukce lakovaná vypalovacími práškovými laky s atesty pro dětská oddělení

Možnost volby barevného odstínu kovových částí postýlky dle vzorníku výrobce

Matrace ze studené pěny dle rozměru vaničky o výšce 4cm

Matrace v potahu SAFR (potah pružný, paropropustný, omyvatelný, antialergický, antibakteriální, odolný běžným dezinfekčním prostředkům, se sníženou hořlavostí)

Výška ložné plochy: 66 - 99cm

Rozměr vaničky: 75 x 40 x 22 cm

Mechanický TR/ ATR: 15°/15°

Nosnost: 10 kg



Tabulka plnění minimálních požadavků

Název VZ:	Kojenecké a dětské postýlky pro Oblastní nemocnici Náchod			
Stavba:	Oblastní nemocnice Náchod – I. etapa modernizace a dostavby			
Název firmy:	PROMA REHA, s.r.o.	IČO:63219107	DIČ:CZ63219107	Datum: 05.10.2020

Pol. č.	Ozn.	Název položky	Množství [ks]	Splněn požadavek? ANO/NE	Upřesnění splnění požadavku
1	T-6101	postýlka kojenecká, vč. pasivní matrace	23	ano	postýlka BABY
		shoda s normou 93/42/EEC v platném znění		ano	
		stabilní a jednoduše čistitelná kovová lakovaná konstrukce lůžka, nosnost min. 10 kg		ano	10 kg
		plynulý zdvih ložné plochy s posilováním pružinou či plynopružinou pro bezpečnou práci personálu a bezpečnou péči		ano	
		ložná plocha - plastová vyjímatelná transparentní vanička, rozměry vaničky min. 75x40x22cm		ano	75x40x22 cm
		plynulý náklon do Trendelenburgovy a Antitrendeleburgovy polohy minimálně 12° s posilováním pružinou či plynopružinou		ano	15°
		kolečka o průměru minimálně 60 mm		ano	65 mm
		matrace		ano	
		rozměr matrace dle ložné plochy lůžka		ano	
		jádro matrace z PU pěny		ano	
		paropropustný, voděodolný materiál potahu, bakteriostatický, desinfikovatelný běžnými prostředky, pružný v obou směrech, potah vysoce hygienický		ano	

Pol. č.	Ozn.	Název položky	Množství [ks]	Splněn požadavek? ANO/NE	Upřesnění splnění požadavku
2	T-6102	postýlka dětská polohovatelná, postranice, lož.plocha 800/1700 mm, vč. pasivní matrace	4	ano	lůžko PRIMO
		Provedení lůžka ve shodě s normou ČSN EN 60601-2-52:2010		ano	
		lůžko musí být stabilní (lůžko se nesmí pohybovat nebo kroutit při pohybu pacienta v jakékoliv poloze),		ano	
		jednoduše čistitelná konstrukce lůžka (bez těžko čistitelných záhybů nebo otevřených dutin), celoplastový kryt podvozku		ano	
		zadavatel připouští nůžkovou, pákovou i sloupovou konstrukci lůžka,		ano	
		povrch jednotlivých dílů nesmí být pórovitý nebo se škrábanci, vrypy a výčnělky, které by komplikovaly nebo zcela znemožnily jeho dekontaminaci a desinfekci,		ano	

veškeré svary musejí být celistvé a hladké,	ano	
4 dílná, snadno čistitelná ložná plastová plocha, nebo kovové lamely	ano	
elektricky výškově stavitelné lůžko, vzdálenost ložné plochy od podlahy v nejnižší poloze maximálně 40 cm, vzdálenost ložné plochy od podlahy v maximální výšce minimálně 75 cm – (uvedené vzdálenosti jsou požadovány z důvodu zajištění bezpečné mobilizace, péče o pacienta a práce personálu),	ano	40-80 cm
elektricky polohovatelná ložná plocha - minimálně zářadový a stehenní díl polohovatelný pomocí elektromotorů,	ano	
manuální polohovatelnost lůžkového dílu minimálně ve 3 krocích, snadno proveditelné (tj. jednou sestrou jednou rukou), nebo pomocí elektromotorů,	ano	
automatický odsun zářadového dílu min. 10 cm a stehenního dílu min. 6 cm pro eliminaci tlaku a střížných sil při polohování, mechanismus odsunu nesmí přesahovat šíři ložné plochy, nebo jinak vyčnívat (z důvodu bezpečnosti pacienta),	ano	12 cm/6 cm
pacientský ruční ovladač lůžka s ochranou proti nechtěnému polohování (aktivační tlačítko), zámkem funkcí,	ano	
průměr kol min. 125 mm umožňující plynulý lehký pojezd, kola antistatická plastová s ložisky,	ano	
centrální oboustranné ovládání brzd, brzda a aretace musejí být plně použitelné a funkční v jakékoliv poloze lůžka,	ano	
v rozích lůžka ochranné prvky (např. nárazová kolečka),	ano	
úchyty na hrazdu a infuzní stojan zaručující snadné zasunutí, vysunutí a stabilní uchycení hrazdy nebo infuzního stojanu, zasunutí a vysunutí musí být schopna provést snadno a rychle samostatně jedna sestra,	ano	
odnímatelná kompaktní plastová čela s barevnou výplní (konkrétní barva bude upřesněna s vítězným účastníkem v rámci objednávky) a s aretací proti samovolnému vytažení při transportu; zasunutí a vysunutí čel musí být schopna provést snadno a rychle samostatně jedna sestra,	ano	
minimální bezpečné zatížení lůžka 200 kg,	ano	200 kg
integrované prodloužení lůžka minimálně o 15 cm, prodloužení musí být schopna provést snadno samostatně jedna sestra,	ano	20 cm
kompaktní 3/4 postranice sklopné jednodílné nebo dělené, s ochranou pacienta před pádem či zaklíněním, bez možnosti ovládání postranic pacientem (sklopení musí probíhat s minimalizací prostoru potřebného pro sklopení, zadavatel nepřipouští překlopení postranice), bezpečné odjištění, postranice musejí po nastavení do požadované polohy zůstat v pevné a stabilní poloze bez výkyvů,	ano	postranice 3/4 kovové sklopné
svorka pro vyrovnání elektrického potenciálu	ano	
kroucený (spirálový) napájecí kabel s kvalitní a odolnou izolací proti mechanickému namáhání, desinfekcím a UV záření o délce min. 3 m od čela lůžka při natažení,	ano	
veškerá kabeláž lůžka musí být vhodně umístěna a upevněna tak, aby polohování jednotlivých dílů nemohlo vést k její deformaci, mechanickému namáhání a poškozování,	ano	
ložná plocha min. (š × d) 80 × 170 cm v základním postavení, tj. bez prodloužení	ano	80x170 cm
vnější rozměry lůžka max. 92 × 185 cm, z důvodu průjezdnosti a prostorového uspořádání	ano	92x185 cm

Pasivní antidekubitní matrace:			
Matrace vhodná pro ochranu uživatelů se středním rizikem vzniku dekubitů (II. stupně)		ano	
Jádro matrace vyrobené ze studené pěny o hustotě min. 40 kg/m ³		ano	
Zpevněné vyztužené okraje tužší pěnou		ano	
Podélný a příčný antidekubitní prořez zajišťující zónovou tuhost a dobrou ventilaci jádra		ano	
Nosnost matrace min. 200 kg		ano	200 kg
Výška matrace min. 14 cm		ano	14 cm
Rozměr matrace dle lůžka		ano	
Potah matrace pružný min. ve dvou směrech, paropropustný, omyvatelný, antialergický, antibakteriální, odolný běžným dezinfekčním prostředkům, se sníženou hořlavostí, prateľný do teploty 70 °C		ano	
Potah se zipem s ochranou proti zatečení - ze dvou stran matrace		ano	
Příslušenství ke každému lůžku:			
1 ks hrazdy k lůžku,		ano	
1 ks hrazdičky plastové včetně nastavitelného popruhu		ano	

Pol. č.	Ozn.	Název položky	Množství [ks]	Splněn požadavek? Upřesnění splnění požadavku	
				ANO/NE	
3	T-6103	postýlka dětská polohovatelná, postranice, lož.plocha 700/1400 mm, vč. pasivní matrace	3		
		Pevná kovová konstrukce		ano	
		Dvoudílná ložná plocha z kovových lamel s výhodou snadného čištění postýlek		ano	
		Podhlavník polohovatelný pomocí hřebenu		ano	
		Výrazně zvýšeny bezpečnostní prvky pro uživatele i obsluhu – zamezení propadnutí mezi napolohovaným zádočným dílem a čelem postýlky, aretace postranic, nárazová kolečka atd.		ano	
		Výsuvné kovové lakované bezpečnostní zábrany se zajištěním v libovolné poloze pomocí plynových pístnic – odjišťování		ano	
		nožním pedálem mimo dosah dětí		ano	
		Držáky příslušenství součástí postýlky		ano	
		Kovová konstrukce lakovaná vypalovacími práškovými laky s atesty pro dětská oddělení		ano	
		Látková výplň prostoru pod zádočným dílem		ano	
		Nárazová kolečka v rozích postýlky		ano	
		Příslušenství (hrazda, hrazdička, infuzní stojan, extenzní souprava atd.)		ano	
		Možnost volby barevného odstínu kovových částí postýlky dle vzorníku RAL		ano	
		Rozměr ložné plochy: 70 x 140 cm		ano	70x140 cm
		Zdvih ložné plochy: min. 82–105 cm		ano	74-106 cm
		Mechanické naklápění (TR/ATR): min. 12°		ano	12°
		Maximální úhel zádočného dílu: 36°		ano	36°
		Kolečka: 100 mm, 3x brzda, 1x směrová aretace		ano	

Výšková stavitelnost zábran: pístitnicí, ovládání nožními pedály (2 ks)	ano	
Nosnost: min. 80 kg	ano	80 kg
Držák příslušenství 2x / 4x	ano	4x
Matrace pro dětskou postýlku	ano	
Jádro ze studené pěny o hustotě min .40 kg/m ³ , o výšce min. 10 cm	ano	
Materiál potahu antibakteriální, desinfikovatelný běžnými prostředky, pružný ve dvou směrech, omyvatelný, prodyšný, nepropustný, pratelný na 70 °C	ano	

PŘÍLOHA Č. 3 KUPNÍ SMLOUVY – ZÁVAZNÝ VZOR PŘEDÁVACÍHO PROTOKOLU

Zástupce prodávajícího:										
Zástupci kupujícího:										
Název zboží / výrobce / výrobní číslo	Počet kusů	Stav obalů zboží	Výsledek montáže, instalace, uvedení zboží do provozu	Výsledek ukázky funkčnosti zboží	Výsledek provedení testů a zkoušek, ověření deklarovaných technických parametrů	školení zdravotnického personálu, včetně vystavení protokolu a protokolu opravňujícího provádět instruktáže (ANO / NE)	Seznam předávané dokumentace	Zjištěné vady ANO / NE		

Výsledek předání a převzetí zboží:			
Popis zjištěných vad při předání zboží:	Zboží	Popis vady	Dohodnuté datum odstranění vady

V _____, dne _____

zástupce prodávajícího
(jméno, razítko a podpis)

zástupce kupujícího 1.
(jméno, razítko a podpis)

zástupce kupujícího 2.
(jméno, razítko a podpis)