



EVROPSKÁ UNIE
Evropský fond pro regionální rozvoj
Integrovaný regionální operační program



MINISTERSTVO
PRO MÍSTNÍ
ROZVOJ ČR

KUPNÍ SMLOUVA č. 410/130/2020

uzavřená dle § 2079 a násl. občanského zákoníku, ve znění pozdějších předpisů mezi:

BERINGEI, s.r.o.

se sídlem: Vídeňská 55/47, 639 00 Brno – střed - Štýřice

IČ: 48169731

DIČ: CZ48169731

zapsána v obchodním rejstříku vedeném Městským soudem v Brně, oddíl C, vložka 75698

bankovní spojení: Československá obchodní banka a.s., Kladno, č.ú.: 177481903/03000

zastoupená: Ing. Milan Bučko, jednatel společnosti

(dále jen „**prodávající**“)

a

Oblastní nemocnice Náchod a.s.

Purkyňova 446, 547 01 Náchod

IČ: 26000202

DIČ: CZ26000202 pro účely DPH: CZ699004900

zapsána v OR vedeném Krajským soudem v Hradci Králové, oddíl B, vložka 2333

zastoupená RNDr. Bc. Janem Machem – statutárním ředitelem

(dále jen „**kupující**“)

Prodávající a kupující jsou dále označeni rovněž jako „**smluvní strana**“ či společně jako „**smluvní strany**“.



Preambule

1. Touto smlouvou je realizován projekt kupujícího reg. č. CZ.06.2.56/0.0/0.0/16_043/0001592 s názvem „Pořízení zdravotnického vybavení Rychnov nad Kněžnou“ (dále jen „Projekt“), na jehož realizaci požádal kupující o dotaci z Integrovaného regionálního operačního programu, výzva č. 31 „Zvýšení kvality návazné péče“ (dále jen „Dotační program“).
2. Z uvedeného Dotačního programu byla kupujícímu přislíbena podpora v rozsahu 26 911 822,08 Kč bez DPH (dále jen „Dotace“). Část kupní ceny dle této smlouvy, která má být hrazena z Dotace, činí nejvýše 5 130 982,50 Kč.
3. Podmínky čerpání Dotace upravují Obecná pravidla pro žadatele a příjemce podpory v Integrovaném regionálním operačním programu, aktuálně účinná verze dostupná na www.strukturalni-fondy.cz (dále jen „Dotační pravidla“).
4. Prodávající byl kupujícím výslovně upozorněn na to, že pro čerpání Dotace kupujícím k úhradě části kupní ceny dle této smlouvy je nutné splnit zejména následující povinnosti:
 - dodržet způsob fakturace sjednaný touto smlouvou,
 - dodržet sjednaný termín předání a převzetí zboží.Prodávající bere na vědomí, že nedodržení jakékoli z výše uvedených povinností může ohrozit a/nebo znemožnit čerpání Dotace kupujícím a/nebo kupující bude povinen již poskytnutou Dotaci či její část vrátit a dále zaplatit sankce v podobě úroku z prodlení či jiné sankce, a to i nad rámec části kupní ceny dle této smlouvy hrazené z Dotace.
5. Tato smlouva se uzavírá v souladu se zadávací dokumentací kupujícího, a to na základě výsledku nadlimitní veřejné zakázky na dodávky rozdělené na části s názvem „**Vybavení endoskopického pracoviště**“ (dále jen „veřejná zakázka“), zadané v otevřeném řízení dle § 56 zákona č. 134/2016 Sb., o zadávání veřejných zakázek, v platném znění (dále jen „ZZVZ“), a to konkrétně na základě části č. 3 s názvem Endoskopická věž vč. příslušenství pro gastroenterologické pracoviště a dále v souladu s vlastními Technickými podmínkami zboží, které prodávající vložil do své nabídky v rámci veřejné zakázky, a které tvoří přílohu č. 1 této smlouvy a Technickými podmínkami zadavatele, které prodávající vložil do své nabídky v rámci veřejné zakázky, a které tvoří přílohu č. 2 této smlouvy.
6. Prodávající prohlašuje, že je přímo či prostřednictvím svých poddodavatelů držitelem všech potřebných oprávnění a povolení k realizaci předmětu veřejné zakázky a že disponuje vybavením, zkušenostmi a schopnostmi potřebnými k včasné a řádné realizaci předmětu této smlouvy.
7. Prodávající dále prohlašuje, že před podáním nabídky na plnění veřejné zakázky realizované touto smlouvou prověřil, že předložené podklady týkající se předmětu smlouvy nemají zjevné vady a nedostatky, neobsahují nevhodná řešení, materiály a technologie, a že zboží je tak možno dodat za jím nabídnutou smluvní cenu uvedenou v článku III. této smlouvy.



I.

Předmět smlouvy

- 1.1. Prodávající se touto smlouvou zavazuje kupujícímu odevzdat předmět koupě a umožnit mu nabýt vlastnické právo k:

Endoskopická věž zn. OLYMPUS EXERA III vč. příslušenství,

(dále též jen „přístroj“, „přístroje“ nebo společně „zboží“) a kupující se na základě této smlouvy zavazuje zboží převzít a zaplatit prodávajícímu za dodané zboží kupní cenu specifikovanou v čl. III. této smlouvy. Přesná specifikace zboží je uvedena v příloze č. 1 (Technické podmínky prodávajícím nabízeného zboží) a v příloze č. 2 této smlouvy (Technické podmínky požadované kupujícím). Prodávající se zavazuje odevzdat kupujícímu zboží způsobem dle odstavce 2. 2. této smlouvy.

- 1.2. Prodávající se zavazuje dodat zboží originální, nové, nerepasované a nepoužité. Prodávající se zavazuje dodat kupujícímu zboží s odbornou péčí, v kvalitě, jež bude v souladu s touto smlouvou, příslušnými platnými právními předpisy a technickými, kvalitativními či jinými normami, a to jak v České republice, tak i v zemi výrobce zboží.
- 1.3. Prodávající prohlašuje, že zboží či doklady, se kterými bude zboží dodáno, nebude porušovat ani nebude mít za následek porušení jakéhokoliv práva duševního vlastnictví či jiného práva třetích osob.
- 1.4. Prodávající poskytuje záruku za jakost dle čl. V této smlouvy. Po dobu záruky bude rovněž poskytován servis zboží v souladu s čl. V, odst. 5.1 této smlouvy. Celková doba plného servisního pokrytí od okamžiku instalace a převzetí zboží dle této smlouvy tedy činí 24 měsíců záručního servisu. Tím není vyloučeno poskytnutí pozáručního servisu, po ukončení záruky, který bude řešen na základě samostatného smluvního ujednání.
- 1.5. Účel užití zboží kupujícím bude identifikace mikroorganismů z klinických vzorků.

II.

Doba a místo dodání

- 2.1 Prodávající se zavazuje předat zboží kupujícímu **do 6 týdnů ode dne účinnosti této smlouvy** na místo dodání: Nemocnice Rychnov nad Kněžnou, Jiráskova 506, 516 01 Rychnov nad Kněžnou, interní oddělení – gastroenterologická ambulance. O konkrétním termínu a času dodání musí prodávající informovat pověřené pracovníky kupujícího minimálně 3 pracovní dny předem. O předání zboží prodávajícím a jeho převzetí kupujícím se strany zavazují sepsat Předávací protokol, dle závazného vzoru uvedeného v příloze č. 3 této smlouvy. Předávací protokol bude vždy podepsán pověřeným zástupcem prodávajícího a dvěma



pověřenými osobami na straně kupujícího, a to vždy jedním z níže uvedených pracovníků technického úseku a pověřenou osobou z místa dodání, tj. příslušného oddělení, kam se bude zboží (konkrétní přístroj) dodávat.

Pověřeným zástupcem prodávajícího je: Ing. Dušan Müller, tel.: +420 776 479 472, email: muller@beringei.cz.

Pověřenými zástupci kupujícího jsou:

- pracovníci technického úseku:
 - (i) Petra Dolková, tel: 604 441 115 email: dolkova.petra@nemocnicerk.cz, nebo;
 - (ii) Lucie Říhová, tel: 720 948 972, email: rihova.lucie@nemocnicenachod.cz; nebo
 - (iii) Bc. Michaela Kapustová, tel.: 727 986 414, email: kapustova.michaela@nemocnicenachod.cz.
- pověřená osoba z příslušného oddělení, kam se bude / - ou přístroj / -e dodávat: MUDr. Jan Ledec, email: ledec.jan@nemocnicerk.cz, tel: 702 018 649.

2.2 Za řádné předání zboží se považuje:

- a) jeho dodání na adresu příslušného zdravotnického oddělení kupujícího specifikovaného v předchozím odstavci 2. 1. této smlouvy; a
- b) montáž, instalace, uvedení do provozu včetně ověření jeho funkčnosti, provedení všech provozních testů (zejména výchozí elektrevize apod.) a předepsaných přijímacích zkoušek dle platné právní úpravy, ověření deklarovaných technických parametrů, dodávka musí splňovat veškeré požadavky na něj kladené právními předpisy České republiky;
- c) instruktáž zdravotnického personálu a pracovníka oddělení obslužných klinických činností zadavatele (dle § 61 zákona č. 268/2014 Sb., o zdravotnických prostředcích a o změně zákona č. 634/2004 Sb., o správních poplatcích, ve znění pozdějších předpisů);
- d) vystavení protokolu o proškolení a protokolu opravujícího provádět následné instruktáže zdravotnického personálu v používání zboží pro určeného pracovníka zadavatele;
- e) dodání dokladů, které jsou potřebné pro používání zboží (event., které jsou kupujícím požadovány pro připojení do IT infrastruktury LIS apod.) a které osvědčují technické požadavky na zdravotnické prostředky, jako např. návod k použití v českém jazyce (i v elektronické podobě na CD/DVD, Flash disk), příslušné certifikáty, atesty osvědčující, že přístroj je vyroben v souladu s platnými bezpečnostními normami a ČSN, kopii prohlášení o shodě (CE declaration) a další dle zákona o zdravotnických prostředcích;



- f) je-li součástí dodávky výpočetní technika, musí být na faktuře (dodacím listu) uvedeny verze dodaných operačních systémů. Součástí dodávky musí být licenční ujednání pro veškerý dodaný SW, který není freeware.
- g) likvidace obalového materiálu, v nichž bylo zboží dodáno; a
- h) podpis Předávacího protokolu o předání a převzetí zboží pověřenými zástupci obou smluvních stran postupem dle předchozího odstavce,
- i) připojení jednotlivých přístrojů do IT infrastruktury dle požadavků zadavatele – stávající PACS (picture archiving and communication systém), NIS (nemocniční informační systém), popř. externí zobrazovací monitory připojené přes HDMI

(vše dále též „předání zboží“).

Kupující není povinen zboží převzít, zejména pokud prodávající nedodá zboží v objednaném množství nebo druhovém složení, pokud zboží nebude v předepsané kvalitě a jakosti nebo bude dodáno v poškozeném obalu, nebo prodávající nedodá doklady nutné k převzetí a řádnému užívání zboží. Nepřevzetím zboží dle tohoto odstavce není kupující v prodlení s převzetím zboží. Proávající má v takovém případě povinnost dodat bez zbytečného odkladu, nejpozději však **do 2 týdnů** ode dne, kdy kupující zboží či jeho část v souladu s touto smlouvou nepřevzal, zboží nové či dodat chybějící zboží v požadovaném množství, nebo chybějící doklady v souladu s touto smlouvou. V takovém případě se opakuje přejímací řízení v nezbytně nutném rozsahu, když povinnost prodávajícího dodat zboží je v takovém případě splněna až po jeho řádném předání. Nárok kupujícího na smluvní pokutu a náhradu škody v případě prodlení prodávajícího s dodáním zboží není tímto ustanovením dotčen.

- 2.3 Proávající odpovídá za činnost svých poddodavatelů tak, jako by plnil sám. Proávající je oprávněn použít jen ty poddodavatele, které uvedl ve své nabídce na plnění veřejné zakázky realizované touto smlouvou, nedojde-li k jejich změně v souladu s tímto odstavcem smlouvy. Změna poddodavatele, jehož prostřednictvím prodávající prokazoval svou kvalifikaci k plnění veřejné zakázky realizované touto smlouvou, je možná pouze ve výjimečných případech (nemůže-li poddodavatel v důsledku objektivně daných okolností plnit veřejnou zakázku v rozsahu, ve kterém se k jejímu plnění ve smlouvě s prodávajícím zavázal), a to se souhlasem kupujícího. Podmínkou souhlasu kupujícího se změnou tohoto poddodavatele je prokázání splnění příslušné části kvalifikace novým poddodavatelem. Změna ostatních poddodavatelů uvedených v nabídce prodávajícího je možná se souhlasem kupujícího, přičemž kupující není oprávněn souhlas se změnou těchto poddodavatelů bez závažného důvodu odepřít.
- 2.4 Proávající se zavazuje zajistit, že zboží nebude zatíženo výhradou vlastnického práva ve prospěch jakékoli třetí osoby.



- 2.5 Prodávající se zavazuje odvézt z místa dodání zboží veškeré obaly a balící materiál, v nichž bylo zboží zabaleno a zajistit jejich likvidaci v souladu s právními předpisy.
- 2.6 Prodávající se zavazuje při plnění této smlouvy dodržovat veškeré interní předpisy kupujícího, jakož i podmínky pro pohyb v místě dodání zboží, se kterými bude kupujícím předem seznámen.

III.

Kupní cena zboží

- 3.1 Celková kupní cena zboží dle této smlouvy je stanovena ve výši:

Položky	Cena v Kč bez DPH	DPH ve výši 21%	Cena v Kč s DPH
Endoskopická věž vč. příslušenství	1 678 020,00 Kč	352 384,20 Kč	2 030 404,20 Kč
Videodunodenoskop	1 030 430,00 Kč	216 390,30 Kč	1 246 820,30 Kč
Videokolonoskop s duálním fokusem	1 069 000,00 Kč	224 490,00 Kč	1 293 490,00 Kč
Videogastroskop s duálním fokusem	1 069 000,00 Kč	224 490,00 Kč	1 293 490,00 Kč
Videokolonoskop pro ESD	1 190 000,00 Kč	249 900,00 Kč	1 439 900,00 Kč
Celkem	6 036 450,00 Kč	1 267 654,50 Kč	7 304 104,50 Kč

- 3.2. Kupní cena je cenou nejvýše přípustnou a nepřekročitelnou a je cenou konečnou zahrnující veškeré náklady a činnosti, k nimž je prodávající dle této smlouvy povinen, zejména dodání zboží do místa dodání vč. dopravy, instalace (montáž) zboží a uvedení do provozu.
- 3.3. Kupní cena je zaplácena dnem odepsání příslušné částky ve prospěch účtu prodávajícího a pod variabilním symbolem uvedenými na faktuře.
- 3.4. Prodávající je oprávněn vyúčtovat kupní cenu na základě daňového dokladu (faktury). Daňový doklad musí být vystaven v souladu s ust. § 28 a splňovat další náležitosti vedle náležitostí dle ust. § 29 zákona č. 235/2004 Sb. o dani z přidané hodnoty (dále jen zákon o DPH), zejména pak musí obsahovat:
- identifikaci prodávajícího a kupujícího,
 - den splatnosti,
 - označení peněžního ústavu a číslo účtu, ve prospěch kterého má být provedena platba, konstantní a variabilní symbol,
 - odvolávka na tuto smlouvu,
 - razítko a podpis osoby oprávněné k vystavení zálohového listu, dílčího a konečného účetního dokladu,
 - soupis příloh,
 - číslo Projektu CZ.06.2.56/0.0/0.0/16_043/0001592 s názvem „Pořízení zdravotnického vybavení Rychnov nad Kněžnou“, atd.



- Fakturu je prodávající oprávněn vystavit až po řádném předání zboží způsobem dle odstavce 2.1, resp. 2.2. této smlouvy. Součástí faktury bude vždy Předávací protokol o předání a převzetí zboží podepsaný pověřenými zástupci na straně prodávajícího a na straně kupujícího, postupem dle odstavce 2.1. této smlouvy. Faktura bude kupujícímu zaslána v elektronické podobě na adresu fakturace@nemocnicenachod.cz.
- 3.5. V případě, že daňový doklad (faktura) nebude mít odpovídající náležitosti a přílohy dle předchozího odstavce, je kupující oprávněn zaslat ho ve lhůtě splatnosti zpět prodávajícímu k doplnění, aniž se tak dostane do prodlení se zaplacením. V takovém případě počíná lhůta splatnosti běžet znovu od opětovného zaslání náležitě doplněného či opraveného daňového dokladu (faktury). Daňový doklad (faktura) musí být vystaven v české měně.
 - 3.6. Kupující neposkytne prodávajícímu zálohu na kupní cenu.
 - 3.7. Faktura je splatná do 30 dnů ode dne jejího doručení kupujícímu na základě řádného protokolu o předání zboží podepsaného oběma smluvními stranami, a to na bankovní účet prodávajícího, uvedený na faktuře. Lhůta splatnosti faktury je sjednána z důvodu nastavených vnitřních schvalovacích pravidel kupujícího.
 - 3.8. Proávající dále prohlašuje a potvrzuje, že k datu podpisu této smlouvy není označen správcem daně za nespolehlivého plátce a současně prohlašuje a zavazuje se za to, že veškeré bankovní účty jím uváděné při smluvním styku s kupujícím, již byly správci daně řádně oznámeny a jsou řádně zveřejněny v Registru plátců DPH v souladu se zákonem o dani z přidané hodnoty (dále jen „spolehlivý bankovní účet“).
 - 3.9 V případě, že se účet prodávajícího ukáže být jiným než spolehlivým bankovním účtem, nejedná se v případě vystavení faktury dle dohody smluvních stran o řádně vystavený daňový doklad ve smyslu této smlouvy a kupující je oprávněn takový daňový doklad odeslat zpět prodávajícímu k vystavení nového řádného dokladu.
 - 3.10. Proávající se zavazuje v případě, kdy nastane či se projeví jakákoli změna v prohlášení uvedeném v odstavci 3.8. a/nebo nastane či se projeví jakákoli okolnost zakládající potenciální riziko ručení kupujícího za prodávajícím nezaplacenou daň ve smyslu zákona o DPH, bez zbytečného odkladu o takovéto skutečnosti písemně informovat kupujícího a dále se zavazuje zjednat co možná nejdříve nápravu tak, aby správce daně kupujícího z titulu ručení nevyzval k poskytnutí plnění za prodávajícího.
 - 3.11. Smluvní strany se dohodly, že pokud nastane jakákoli okolnost zakládající riziko vzniku ručení za nezaplacenou daň prodávajícího předpokládaná zákonem o dani z přidané hodnoty, zejména že prodávající bude označen v Registru plátců DPH správcem daně jako nespolehlivý plátce či prodávající, bude žádat splnění závazku na jiný než spolehlivý bankovní účet, kupující je oprávněn nikoli však povinen využít institutu zvláštního způsobu zajištění daně ve smyslu ust. § 109a zákona o dani z přidané hodnoty (či jakéhokoli jiného shodného či obdobného nahrazujícího institutu obsaženého v budoucích změnách



příslušného právního předpisu) a zaplatit část svého závazku odpovídající výši daně z přidané hodnoty z konkrétního zdanitelného plnění na příslušný depozitní účet správce daně prodávajícího. Postup dle tohoto odstavce se považuje za řádné splnění závazků kupujícího uhradit sjednanou kupní cenu a souvisejících plnění dle této smlouvy.

IV.

Nebezpečí škody na zboží a vlastnické právo ke zboží

- 4.1. Vlastnické právo i nebezpečí škody na zboží přechází z prodávajícího na kupujícího okamžikem předání a převzetí zboží dle této smlouvy.

V.

Záruka za jakost a Odpovědnost za vady

- 5.1. Prodávající poskytuje na zboží a všechny jeho součásti plnou záruku po dobu **24 měsíců**.

Prodávající se zavazuje, že zboží si po dobu záruční doby zachová své vlastnosti vymezené touto smlouvou, zejména všechny vlastnosti uvedené v přílohách k této smlouvě, a že v průběhu záruční doby bude způsobilé ke každodennímu použití za účelem identifikace mikroorganismů z klinických vzorků.

Záruční doba počíná běžet ode dne podpisu Předávacího protokolu o předání a převzetí zboží pověřenými zástupci obou smluvních stran postupem dle odstavce 2. 1. této smlouvy. V případě převzetí zboží s vadami záruční doba neskončí dříve než za 24 měsíců ode dne odstranění poslední vady zjištěné při převzetí zboží s vadami. Záruční doba se automaticky prodlužuje o dobu, která uplyne mezi uplatněním reklamace a odstraněním vady. Uvedená záruční doba se poskytuje také na práce a ty části zboží, které se stanou součástí zboží v důsledku provedení záručních oprav (tj. na vyměněné náhradní díly zboží apod.).

Během záruční doby je prodávající povinen bezplatně odstranit veškeré vady, které se na zboží vyskytnou, včetně bezplatných dodávek a výměny všech náhradních dílů a součástí. Prodávající je dále povinen provádět bezplatně během záruční doby bez vyzvání:

- výrobcem předepsané kontroly a prohlídky, kalibrace a validace,
- odbornou údržbu (periodické bezpečnostně technické kontroly) dle § 65 zákona o ZP,
- revize dle § 67 a 68 zákona o ZP,

a za tím účelem poskytnout náhradní díly a spotřební materiál nutný k provádění výše uvedených kontrol a prohlídek. Protokoly o výše uvedených prohlídkách předává prodávající pracovníkovi technického úseku kupujícího.



5.2. **Vadou zboží se rozumí zejména** odchylka v kvalitě dodávaného přístroje od požadovaných technických podmínek, nebo odchylka proti objednanému druhu, množství, vada obalu, ve kterém je zboží dodáváno a dále rovněž vada, která brání běžnému provozu přístroje jako celku, či která brání provozu některé jeho samostatné části v diagnostickém či léčebném procesu a navazujících funkcí, nebo která natolik znesnadňuje užívání přístroje, že jej kupující nemůže užívat obvyklým způsobem.

Záruka se však nevztahuje na vady, které byly způsobeny nesprávným nebo neoprávněným zásahem do přístroje kupujícím nebo třetí osobou, které byly způsobeny vnějšími okolnostmi, jež nemají původ v přístroji, které byly způsobeny nesprávným používáním nebo údržbou, nebo které byly způsobeny jinými okolnostmi, které nelze přičítat k tíži prodávajícího a/nebo přístroje. Proávající se dále zavazuje poskytovat kupujícímu během záruční doby potřebnou uživatelskou podporu a poradenskou činnost při odstraňování vad, problémů či nefunkčností, které se na přístroji vyskytnou, a to též formou telefonických či e-mailových konzultací.

5.3. Pro součásti zboží (přístrojů), které mají vlastní záruční listy je záruční doba stanovena v délce tam vyznačené, minimálně však v délce dle předchozího odstavce, pokud není ve smlouvě uvedeno jinak.

5.4. Proávající se zavazuje v době záruční doby provádět opravy vad zboží (zejména dle § 66 zákona o ZP) tj. uvedení zboží do stavu plné využitelnosti jeho technických parametrů, provádět dodávky všech náhradních dílů a provádět standardní vylepšení zboží dle pokynů výrobce.

5.5. Reklamacce zboží a kontakty prodávajícího:

5.5.1. Požadavek na odstranění vady zboží, která se vyskytne v záruční době, kupující uplatní u prodávajícího bez zbytečného odkladu po jejím zjištění, nejpozději poslední den záruční doby (dále jen „reklamacce“). I reklamacce učiněná kupujícím poslední den záruční doby se považuje za včas uplatněnou. V reklamaci kupující uvede popis vady nebo informaci o tom, jak se vada projevuje a způsob, jakým požaduje vadu odstranit. Kupující je oprávněn požadovat odstranění vady:

- opravou, je-li vada tímto způsobem odstranitelná, nebo
- dodáním nového plnění, je-li vada opravou neodstranitelná a jedná se vadu podstatnou, která brání v užívání věci nebo znemožňuje její užívání; nebo
- slevou z ceny vadné věci, je-li vada opravou sice neodstranitelná, avšak tato vada není podstatná a nebrání ani neznemožňuje užívání věci.

V případě, že stejná vada vznikne v průběhu záruční doby na jednom přístroji nejméně podruhé nebo vznikne-li na jednom přístroji v průběhu záruční doby více než dvě různé vady, je kupující oprávněn požadovat odstranění vady dodáním nového zboží nebo odstoupit od této smlouvy, i když druhá stejná nebo druhá různá či poslední vada, je vada odstranitelná opravou.



- 5.5.2. Prodávající tímto oznamuje kupujícímu následující kontaktní údaje, na kterých je povinen přijímat požadavky na reklamaci: servisní informační systém na tel. č.: 221 985 394 e-mail: serviszt@olympus.cz. Pracovní doba prodávajícího musí zahrnovat časový úsek od 7.30 hod. do 16.30 hod. v pracovních dnech. Za okamžik uplatnění reklamace se považuje okamžik odeslání emailové zprávy na výše uvedenou emailovou adresu nebo telefonický hovor na výše uvedené číslo. Prodávající nenese odpovědnost za nedostupnost telefonní linky v případě, že dojde k výpadku poskytovaných telekomunikačních služeb a prodávající tuto okolnost kupujícímu prokáže. Kupující je oprávněn k telefonické reklamaci podpůrně nahlásit nefunkčnost či jinou vadu zboží též zasláním emailové zprávy na výše uvedenou emailovou adresu.
- 5.5.3. V případě uplatnění reklamace zboží se prodávající zavazuje, že doba nástupu servisního technika na opravu bude maximálně do 48 hodin od uplatnění reklamace vůči prodávajícímu, a to do místa umístění vadného zboží (přístroje). Nástup servisního technika bude ve lhůtě dle předchozí věty uskutečněn v pracovní den mezi 7.30 – 16.30 hod. nebo do 12.00 hod. následujícího pracovního dne, pokud bude reklamace uplatněna v době po 16.30 do 7.29 hodin příslušného dne, nebo pokud k nahlášení dojde v mimopracovních dnech. Za pracovní hodinu se považuje hodina, která spadá do časového rozmezí od 7.30 hod. do 16.30 hod. v pracovních dnech.
- 5.6. Jde-li o vadu odstranitelnou, zavazuje se prodávající tuto odstranit a uhradit veškeré související náklady nejpozději do 48 hodin od nástupu servisního technika na opravu dle předchozího odstavce 5. 5. 3. v případě, že potřebné náhradní díly jsou na skladě kupujícího nebo prodávajícího. V případě, že je nutné dodat náhradní díly ze zahraničí, není prodávající v prodlení, odstraní-li závadu ve lhůtě do 72 hodin počítaných od nástupu servisního technika na opravu.
- 5.7. V případě, že charakter, závažnost a rozsah vady neumožní lhůtu k odstranění vady prodávajícímu splnit, může být písemně dohodnuta přiměřeně delší lhůta. V takovém případě se prodávající zavazuje, že poskytne kupujícímu bez zbytečného odkladu od uplynutí lhůty k odstranění vady až do doby úplného vyřízení reklamace náhradní přístroj ve stejné jakosti, provedení a kvalitě, a to bezplatně. Dovoz a odvoz náhradního zboží zajistí prodávající na vlastní náklady.
- 5.8. Ukáže-li se reklamovaná vada jako neodstranitelná, zavazuje se prodávající bez zbytečného odkladu o této skutečnosti informovat kupujícího a v případě, že se jedná o vadu natolik podstatnou, která brání v užívání věci nebo znemožňuje její užívání, zavazuje se prodávající dodat kupujícímu v co nejkratším termínu bezplatně náhradní zboží (přístroj), nejpozději však do 6 týdnů ode dne uplatnění reklamace u prodávajícího a převést vlastnické právo k náhradnímu zboží na kupujícího.

Náhradní zboží (přístroj) musí splňovat veškeré požadavky kupujícího na jakost, provedení a kvalitu, jakož i další specifikace a podmínky stanovené touto smlouvou pro původně dodaný přístroj, při zachování totožných či lepších parametrů. V takovém případě počíná běžet na náhradní přístroj nová záruční doba dle



odstavce 5. 1. této smlouvy. Veškeré náklady na odvoz, demontáž a případnou odbornou likvidaci v souladu s příslušnými právními předpisy původně dodaného přístroje a dodávku náhradního přístroje za podmínek dle této smlouvy včetně veškerých souvisejících nákladů hradí prodávající.

- 5.9. I v případech, kdy prodávající reklamaci neuzná, je povinen vadu odstranit – v takovém případě prodávající písemně kupujícího upozorní, že vzhledem k neuznání reklamace se v případě, že se prokáže, že se jednalo o neoprávněně reklamovanou vadu, bude domáhat úhrady nákladů na odstranění vady od kupujícího. Pokud prodávající reklamaci neuzná, bude oprávněnost reklamace ověřena znaleckým posudkem, který obstará kupující. Bude-li reklamace tímto znaleckým posudkem označena jako oprávněná, ponese náklady na odstranění reklamované vady i znaleckého posudku prodávající, který se je zavazuje kupujícímu bez zbytečného odkladu po předložení jejich vyúčtování zaplatit. Prokáže-li se, že kupující reklamoval vadu neoprávněně, je kupující povinen uhradit prodávajícímu prokazatelně a účelně vynaložené náklady na odstranění neoprávněně reklamované vady.
- 5.10. Neodstraní-li prodávající reklamovanou vadu, nebo pokud prodávající odmítne vadu odstranit, je kupující oprávněn odstranit vadu na své náklady sám či prostřednictvím třetí osoby a prodávající je povinen kupujícímu uhradit náklady vynaložené na odstranění vady, a to do 21 dnů od jejich uplatnění u prodávajícího. V případech, kdy ze záručního listu vyplývá, že záruční opravy může provádět pouze autorizovaná osoba, nebo kdy neautorizovaný zásah je spojen se ztrátou práv ze záruky, smí kupující vadu odstranit pouze využitím služeb autorizované osoby.
- 5.11. Prodávající je povinen v rámci odstranění vad zboží použít pouze takové náhradní nebo montážní díly a materiál, které jsou originální nebo oficiálně doporučené (schválené) výrobcem zboží, nedohodnou-li se strany výslovně jinak.
- 5.12. Další práva kupujícího vyplývající ze záruky za jakost dle obecných právních předpisů, zejména §§ 2 a násl. občanského zákoníku nejsou ujednáními této smlouvy dotčena ani omezena.
- 5.13. Další práva kupujícího z vadného plnění dle obecných právních předpisů, zejména §§ 2099 a násl. občanského zákoníku nejsou ujednáními této smlouvy dotčena ani omezena.

VI.

Ostatní práva a povinnosti stran smlouvy

- 6.1. Prodávající se zavazuje k náhradě veškeré újmy způsobené vadou zboží - přístrojů, a to včetně případné újmy na zdraví, životě či majetku osob.



- 6.2. Prodávající se zavazuje zabezpečit i veškerá bezpečnostní opatření na ochranu osob a majetku v areálu kupujícího, jsou-li dotčeny dodáním zboží prodávajícího.
- 6.3. Prodávající odpovídá za veškeré újmy způsobené kupujícímu či třetím osobám prodávajícím při plnění této smlouvy a zavazuje se je nahradit.
- 6.4. Prodávající je povinen k náhradě újmy způsobené činnostmi svých poddodavatelů.
- 6.5. Prodávající je povinen k náhradě újmy způsobené okolnostmi, které mají důvod v povaze strojů, přístrojů nebo jiných věcí, které prodávající použil.
- 6.6. Prodávající prohlašuje, že má sjednáno pojištění odpovědnosti za škodu způsobenou svojí činností kupujícímu nebo třetím osobám v minimální výši 5.000.000,- Kč (slovy: pět milionů korun českých) na jednu pojistnou událost a zavazuje se, že bude takto pojištěn po celou dobu trvání této smlouvy.
- Potvrzení o pojištění bude tvořit přílohu kupní smlouvy.
- 6.8. Prodávající je povinen uchovávat veškerou dokumentaci související s realizací Projektu včetně účetních dokladů minimálně do konce roku 2030. Pokud je v českých právních předpisech stanovena lhůta delší, bude použita tato delší lhůta.
- 6.9. Prodávající je povinen minimálně do konce roku 2030 poskytovat informace a dokumentaci související s realizací Projektu zaměstnancům nebo zmocněncům pověřených orgánů (CRR, MMR ČR, MF ČR, Evropské komise, Evropského účetního dvora, Nejvyššího kontrolního úřadu, příslušného orgánu finanční správy a dalších oprávněných orgánů státní správy) a je povinen vytvořit výše uvedeným osobám podmínky k provedení kontroly vztahující se k realizaci Projektu a poskytnout jim při provádění kontroly součinnost.
- 6.10. Prodávající je jako osoba povinná dle § 2 písm. e) zákona č. 320/2001 Sb., o finanční kontrole ve veřejné správě, spolupůsobit při výkonu finanční kontroly, mj. umožnit řídicímu orgánu přístup i k těm částem nabídek, smluv a souvisejících dokumentů, které podléhají ochraně podle zvláštních právních předpisů (např. obchodní tajemství, utajované skutečnosti), a to za předpokladu, že budou splněny požadavky kladené právními předpisy (např. zákon č. 255/2012 Sb., kontrolní řád).

VII.

Sankce

- 7.1. Prodávající je v případě prodlení se splněním povinnosti dodat zboží řádně a včas povinen zaplatit kupujícímu smluvní pokutu ve výši 0,2 % z celkové kupní ceny zboží včetně DPH, a to za každý i započatý den prodlení.



- 7.2. Prodávající je povinen v případě změny poddodavatele bez předchozího souhlasu kupujícího zaplatit kupujícímu jednorázovou smluvní pokutu ve výši 10.000,- Kč za každý takový případ.
- 7.3. Prodávající je povinen v případě prodlení s plněním ve lhůtách stanovených v odstavcích 5. 5. 3., 5. 7. a 5. 8. této smlouvy zaplatit kupujícímu smluvní pokutu ve výši 5.000,- Kč za každý i započatý den prodlení.
- 7.4. Prodávající je povinen zaplatit kupujícímu smluvní pokutu ve výši 10.000,- Kč za každý započatý den, o který bude překročena lhůta dle odstavce 5. 6. této smlouvy. V případě souběhu smluvní pokuty za prodlení s termínem pro odstranění vady s jinou smluvní pokutou dle této smlouvy se bude od okamžiku, kdy nastal tento souběh, uplatňovat dále již pouze smluvní pokuta za prodlení s termínem odstranění závady.
- 7.5. Prodávající je povinen v případě nedodržení podmínek pojištění dle odst. 6. 7. této smlouvy zaplatit kupujícímu smluvní pokutu ve výši 1.000,-Kč za každý i započatý den prodlení, a to do doby než budou podmínky pojištění prodávajícím obnoveny v souladu s touto smlouvou.
- 7.6. Prodávající je povinen zaplatit kupujícímu jednorázovou smluvní pokutu ve výši 5.000,- Kč ukáže-li se jakékoli jeho prohlášení v této smlouvě jako nepravdivé.
- 7.7. Ujednání o smluvní pokutě nemá vliv na právo kupujícího požadovat náhradu škody, a to náhradu škody v plném rozsahu vedle smluvní pokuty. Za škodu se považuje i úplata, kterou kupující uhradil třetí osobě za provedení činností (např. vyšetření), které kupující nemohl pro vadu přístroje této osobě provést. Splatnost smluvní pokuty se sjednává ve lhůtě 14 dnů ode dne doručení výzvy kupujícího k její úhradě.
- 7.8. Kupující se zavazuje, pro případ s úhradou jakékoliv oprávněně vyfakturované částky uhradit prodávajícímu zákonný úrok z prodlení z dlužné částky, za každý započatý den prodlení s úhradou dlužné částky.

VIII.

Další ujednání

- 8.1. . Prodávající s ohledem na povinnosti kupujícího vyplývající zejména ze zákona č. 134/2016 Sb., o veřejných zakázkách, ve znění pozdějších předpisů, a zákonem č. 40/2015 Sb., o zvláštních podmínkách účinnosti některých smluv, uveřejňování těchto smluv a o registru smluv, ve znění pozdějších předpisů, souhlasí se zveřejněním veškerých informací týkajících se závazkového vztahu založeného mezi prodávajícím a kupujícím touto smlouvou, zejména vlastního obsahu této smlouvy.



IX.

Ukončení smlouvy

- 9.1. Kupující je oprávněn od této smlouvy či její části odstoupit vedle případů sjednaných jinde v této smlouvě (zejména dle odstavce 5.5.1. této smlouvy) a důvodů stanovených v zákoně pokud:
- je prodávající v prodlení s dodáním zboží či jeho části po dobu delší než **15 kalendářní dnů**;
 - je prodávající v prodlení s plněním jakékoli jiné povinnosti či závazku plynoucího z této smlouvy delším než **15 kalendářní dnů** (mezní prodlení), a toto prodlení neodstraní a následky nenapraví ani v přiměřené lhůtě určené kupujícím po uplynutí mezního prodlení v písemné výzvě k nápravě;
 - se ukáže jako nepravdivé prohlášení prodávajícího uvedené v odstavci 6. 7. této smlouvy, nebo pojištění prodávajícího pozbude platnosti;
 - bude vůči prodávajícímu zahájeno insolvenční řízení nebo jiné obdobné řízení;
 - bude vůči prodávajícímu zahájeno exekuční řízení či řízení o výkon rozhodnutí nebo řízení k vymození částky uložené správním orgánem, včetně příslušného finančního úřadu; nebo
 - prodávající rozhodne o vstupu do likvidace nebo o jeho vstupu do likvidace bude rozhodnuto soudem.
- 9.2. Kupující je dále oprávněn od smlouvy odstoupit, pokud bude ze strany poskytovatele Dotace z důvodů na straně prodávajícího zjištěno pochybení v dosavadním postupu kupujícího nebo kupujícímu nebude ze strany poskytovatele Dotace proplacena Dotace či jakákoli její část nebo bude Dotace či její část kupujícímu odebrána.
- 9.3. Prodávající je oprávněn od této smlouvy odstoupit pouze v případě, že kupující bude v prodlení se zaplacením po právu vyfakturované kupní ceny zboží či její části nejméně po dobu 30 kalendářních dnů, kupující byl na toto své prodlení po uplynutí lhůty 30 kalendářních dnů písemně upozorněn a k úhradě nedošlo ani do 10 kalendářních dnů ode dne, kdy kupující obdržel písemnou výzvu prodávajícího úhradě.
- 9.4. Odstoupení od této smlouvy musí být písemné a musí být doručeno druhé smluvní straně. Závazky z této smlouvy se ruší ke dni doručení odstoupení druhé smluvní straně. V takovém jsou strany povinny provést vypořádání a vrátit si vše, co podle této smlouvy od druhé smluvní strany dostaly, přičemž je na kupujícím, zda poskytnuté zboží dle této smlouvy prodávajícímu vrátí, nebo si jej ponechá. Ponechá-li si kupující zboží poskytnuté dle této smlouvy nebo jen jeho část, není prodávající povinen vracet kupní cenu či její odpovídající část. Odstoupením od smlouvy však není dotčen nárok na náhradu újmy nebo smluvní pokuty dle této smlouvy.



X.

Závěrečná ustanovení

- 10.1. Tato smlouva nabývá účinnost dnem jejího podpisu oběma smluvními stranami.
- 10.2. Není-li výše v této smlouvě sjednáno jinak, tuto smlouvu lze měnit nebo zrušit pouze písemnou dohodou (dodatkem) smluvních stran, avšak vždy za podmínek stanovených ZZVZ, zejména ustanovením § 222. Změna smlouvy jinou formou než písemnou formou se nepřipouští, a to s výjimkou změny pověřené osoby z této smlouvy. Změnu pověřených osob ze smlouvy je příslušná smluvní strana oprávněna provést jejich prokazatelným sdělením druhé smluvní straně.
- 10.3. Písemnou formou uzavření smlouvy se pro účely této smlouvy rozumí pouze písemnost v listinné podobě opatřená za podmínek uvedených v § 561 zák. č. 89/2012 Sb., občanský zákoník, podpisy osob jednajících za smluvní strany. Možnost uzavření smlouvy formou dle § 562 zák. č. 89/2012 Sb., občanský zákoník, se vylučuje.
- 10.4. Pokud není sjednáno ve smlouvě něco jiného, řídí se práva a povinnosti smluvních stran českým právním řádem, zejména zákonem č. 89/2012 Sb., občanským zákoníkem. Smluvní strany výslovně sjednávají, že vyloučí jakékoliv použití a aplikaci Úmluvy OSN o smlouvách o mezinárodní koupi zboží, pokud by se jinak vzhledem k charakteru smluvních stran aplikovala.
- 10.5. Prodávající na sebe přebírá nebezpečí změny okolností dle § 1765 zák. č. 89/2012 Sb., občanského zákoníku, a nebude se domáhat obnovení jednání o smlouvě, ani pokud by došlo ke změně okolností tak podstatné, že změna založí v právech a povinnostech stran zvláště hrubý nepoměr znevýhodněním jedné z nich buď neúměrným zvýšením nákladů plnění, anebo neúměrným snížením hodnoty předmětu plnění.
- 10.6. Prodávající není oprávněn postoupit jakoukoliv svoji pohledávku, a to ani část pohledávky za kupujícím, která vznikne na základě a/nebo v souvislosti s touto smlouvou, ani k ní zřídit smluvní zástavní právo, ani postoupit svoje smluvní postavení z této smlouvy na třetí osobu.
- 10.7. Smluvní strany sjednávají, že prodávající není oprávněn započíst si jakoukoliv svoji peněžitou pohledávku za kupujícím, a to ani část své pohledávky, včetně pohledávek získaných postoupením, vůči jakékoliv peněžité pohledávce kupujícího za prodávajícím.
- 10.8. V případě, že některé ustanovení této smlouvy je nebo se stane neúčinné, zůstávají ostatní ustanovení této smlouvy účinná. Strany se zavazují nahradit neúčinné ustanovení této smlouvy ustanovením jiným, účinným, které svým obsahem a smyslem odpovídá nejlépe obsahu a smyslu ustanovení původního, neúčinného.
- 10.9. Doručení úkonů podle této smlouvy proběhne osobně oproti podpisu nebo doporučenou poštou. Zásilací adresy odpovídají adresám v záhlaví této smlouvy. Zásilací adresa může být jednostranně písemným



oznámením příslušné smluvní strany změněna s účinky od dne doručení takového písemného oznámení. Zásilka se považuje za doručenu též v případě, jestliže adresát odmítne zásilku převzít nebo ji nevyzvedne ve lhůtě stanovené držitelem poštovní licence. V takovém případě se za den doručení považuje první den uložení zásilky u provozovatele poštovní licence.

- 10.10. Smluvní strany se zavazují, že jakékoliv spory vyplývající z této smlouvy budou řešit nejprve smírně. Za tím účelem se zejména zavazují podávat si bezodkladně jakákoliv vysvětlení nejasností a v případě potřeby se setkat za účelem smírného urovnání sporu. Pokud by nevedla smírná jednání k vyřešení sporu, smluvní strany výslovně sjednávají mezinárodní příslušnost českých soudů, když všechny spory vznikající z této smlouvy a v souvislosti s ní budou rozhodovány s konečnou platností u obecných soudů České republiky dle sídla kupujícího v době zahájení soudního řízení.
- 10.11. Tato smlouva je vyhotovena ve 3 stejnopisech, z nichž kupující obdrží dva a prodávající jeden stejnopis.
- 10.12. Účastníci potvrzují, že se seznámili s obsahem této smlouvy, nemají k ní připomínek a tuto uzavírají svobodně, vážně, vědomi si všech jejích důsledků. Zástupci stran výslovně prohlašují, že tuto smlouvu podepsali jako osoby oprávněné za strany jednat a tyto zavazovat.
- 10.13. Nedílnou součástí této smlouvy jsou tyto přílohy:
- Příloha č. 1 – Technické podmínky zboží prodávajícího;
 - Příloha č. 2 – Technické podmínky zboží požadované kupujícím;
 - Příloha č. 3 – Závazný vzor Předávacího protokolu;
 - Příloha č. 4 – Doklad o pojištění odpovědnosti za škodu způsobenou dodavatelem třetím osobám při výkonu podnikatelské činnosti.

Prodávající:

V Brně dne

Ing. Milan
Bučko

Digitálně podepsal
Ing. Milan Bučko
Datum: 2020.10.28
20:00:28 +01'00'

Ing. Milan Bučko
jednatel společnosti

Kupující:

V Náchodě dne 26. 10. 2020

RNDr.Bc.
Jan Mach

Digitálně podepsal
RNDr.Bc. Jan Mach
Datum: 2020.10.26
21:24:29 +01'00'

RNDr. Bc. Jan Mach
statutární ředitel



PŘÍLOHA Č. 3 KUPNÍ SMLOUVY – ZÁVAZNÝ VZOR PŘEDÁVACÍHO PROTOKOLU

Zástupce prodávajícího:										
Zástupci kupujícího:	1. pracovník technického úseku: 2. pověřená osoba zdravotnického oddělení (<i>primář/zástupce primáře</i>):									
Název zboží / výrobce / výrobní číslo	Počet kusů	Stav zboží	obalů	Výsledek montáže, instalace, uvedení zboží do provozu	Výsledek ukázky funkčnosti zboží	Výsledek provedení testů a zkoušek, ověření deklarovaných technických parametrů	školení zdravotnického personálu a pracovníka oddělení klinických činností kupujícího, včetně vystavení protokolu a protokolu opravňujícího provádět instruktáže (ANO / NE)	Seznam předávané dokumentace	Zjištěné vady ANO / NE	



EVROPSKÁ UNIE
Evropský fond pro regionální rozvoj
Integrovaný regionální operační program



MINISTERSTVO
PRO MÍSTNÍ
ROZVOJ ČR

Výsledek předání a převzetí zboží:			
Popis zjištěných vad při předání zboží:	Zboží	Popis vady	Dohodnuté datum odstranění vady

V _____, dne _____

zástupce prodávajícího

(jméno, razítko a podpis)

zástupce kupujícího 1.

(jméno, razítko a podpis)

zástupce kupujícího 2.

(jméno, razítko a podpis)



Příloha č. 1 – Technické podmínky zboží prodávajícího

Videoprocessor CV-190 Plus EXERA III. s klávesnicí – umožňující činnost flexibilních a rigidních videoendoskopů

(Součást sestavy: Endoskopická věž)



možnost využít funkce NBI (Narrow Band Imaging), PDD (Photo Dynamic Diagnosis)

možnost elektronické řízení DualFocusu

- **NBI** – úzkopásmové zobrazování je nejnovější technické řešení, které lze kombinovat spolu se zvětšením obrazu při endoskopii, osvětluje objekt přes filtry úzkými výřezy červené, zelené a modré (R/G/B) části spektra. Tak je získán obraz s dobře odlišenými úrovněmi sliznice a zvýšeným kontrastem sliznice vůči níže ležící cévní síti. Tímto je možno výrazně lépe odhalit v jícnu, žaludku a tlustém střevě zánětlivé choroby sliznice, novotvarové léze apod.
- **Dual Focus** – unikátní elektronické nastavení zaostřovací vzdálenosti ve dvou módech – Normal – hloubka pole 5-100mm
 - Near – hloubka pole 2-6 mm
- **zobrazovací systém** - CCD čip s rozlišením SDTV i HDTV 1080i (HighDefinitionTV)
- **Automatic Gain Control (AGC)** - automatické řízení jasu čipu – zvýšení citlivosti čipu pro snímání obrazu
- **obrazový výstup** – 16:9 nebo 16:10 pro HDTV monitor
- **nastavení velikosti zobrazení** - velikosti (Medium, Semi-full, Full screen) + Elektronický Zoom 1,2 a 1,5x
- **nastavení zvýraznění obrazu** - 3 skupiny (enhancement modes) A,B,Edge v možnosti 8 kroků (celkem 24 variant)
- **kontrast** - 3 možnosti (N, H, L) Normal, High, Low
- **nastavení barevného odstínu** - R,B,Chroma +/- 8 kroků
- **vstup/ výstup** - Analog HDTV výstup - RGB (PAL) nebo YPbPr(PAL)
 - Analog SDTV výstup – VBS kompozit (/PAL)
 - Y/C/ (/PAL) a RGB (PAL)
 - Digitalní výstup – HD-SDI (SMTPE292M) SD-SDI(SMPTE259M) DV (IEEE1394) a DVI (WUXGA, 1080p nebo SXGA)
- **automatické nastavení bílé** - nebo ručně přes čelní panel
- **Iris Mode – potlačení odlesků v obraze** - celoplošné/místní/kombinované
- **zmrazení obrazu** – z klávesnic, endoskopu nebo z programovatelného tlačítka panelu
- **Pre-Freez** – zajišťuje výběr nejostřejšího obrazu pro archivaci za použití interního bufferu
- **předvolba nastavení patientských dat** - až 50 pacientů s údaji: číslo pacienta, datum naroz., věk, pohlaví, datum záznamu, čas, číslo obrázku, videonastavení, nastavení zobrazení, fyzická indikace, komentář apod.
- **možnost ovládní nastavení z – endoskopu**- 4 programovatelná tlačítka, předního panelu CV 190 - 2 programovatelná tlačítka, z klávesnice – 4 programovatelná tlačítka a 2 pedály vždy s volbou funkcí: uživatel, zdroj obrazu, nastavení tónů barev, zmrazení, zvýraznění obrazu, zoom, speciální nastavení světla, šipka monitoru, stopky, charakteristika obrazu, expozice obrazu, PiP, PoP, formát obrazu apod.
- **PiP index** – zobrazení až 4 vybraných snímků v indexu na monitoru



EVROPSKÁ UNIE
Evropský fond pro regionální rozvoj
Integrovaný regionální operační program



MINISTERSTVO
PRO MÍSTNÍ
ROZVOJ ČR

- **uživatelská nastavení** – pro 20 různých uživatelů
- **Identifikace používaného endoskopu** - typ endoskopu, výrobní číslo, volitelný údaj, počet užití, přístup nástroje, technické parametry endoskopu (úhel pohledu, šíře pracovního kanálu, průměr prac. tubusu a distálního konce)
- **Archivace obrázků – Flash Disc** – MAJ-1925 Olympus (2GB) nebo jiný do 32GB (FAT32 kompatibilní)
kompresní formát nahrávání TIFF - bez komprese, JPEG (komprese cca.1/5, 1/10)
kompresní formát nahrávání snímků TIFF - bez komprese cca 227 obrázků, JPEG (komprese cca.1/5-1024 obrázků, 1/10-2048 obrázků)
- **DICOM rozhraní** - nebo Olympus dokumentační systém ENDOBASE
- **Paměťový backup systému** - automaticky ukládá všechna uživatelské nastavení systému - white balance, Iris mode, enhancement, image size, color tone.....
- **Kompatibilita** – systémy Olympus řady: EVIS100/130/140, EVIS EXERA 160, EVIS EXERA II 180 a EVIS EXERA III řada 190 a GI/BF/VISERA endoskopy.
- **Rozměry** - š 370 x v 85 x d 455 mm
- **Váha** – 10,7 kg



EVIS EXERA III

Výrobce: OLYMPUS MEDICAL SYSTEMS CORP.
2951 Ishikawa-cho, Hachioji-shi, TOKYO 192-8507, JAPAN
Telefonní číslo +81 42 642-2111, Faxové číslo +81 42 646-2429



Monitor OEV 262H

(Součást sestavy: Endoskopická věž)



Full HD medicínský monitor vyvinutý a kalibrováný pro využití s Olympus flexibilními endoskopy a kamerovými hlavami Olympus a EndoEye videolaparoskopy. Zajišťuje barevně přesné, kontrastní a jasné zobrazení prováděného endoskopického nebo operačního výkonu formou celoplošného obrazu. V případě využití dalšího obrazového zdroje je možné použít zobrazení PiP (Picture in Picture) s volbou velikosti a umístění druhého obrazu, nebo PoP (Picture on Picture) formou dvou vedle sebe položených obrazů s nastavitelnou velikostí. Kvalita zobrazení díky funkci Clone out v HDTV rozlišení a nastavení Gamma filtru je možné zvláště pro PiP nebo PoP

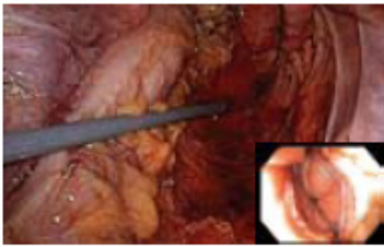
zobrazení což umožňuje zvolit ideální nastavení obrazu, při použití různých obrazových vstupů (např. EUS, ScopeGuide, Laparoscopy) Obrazem může uživatel rotovat o 180° nebo ho zrcadlově překlopit.

A.I.M.E – Advance Image Multiple Enhancer – funkce zvyšující kvalitu a rozlišení obrazu s potlačením šumu pro využití u endoskopických systémů Olympus

- *medicínský monitor úhlopříčka 26" – poměr 16:10*
- *HDTV rozlišení obrazu 1920 x 1080 (Full HD)*
- *kontrast 1400 : 1*
- *1,07 bilionů barev, 8bit*
- *zobrazovací úhel 178° (horizontálně i vertikálně)*
- *svítivost 400cd/m²*
- *antireflexní úprava*
- *překreslovací frekvence - 5ms*
- *Gamma – 1,8-2,4PACS*
- *certifikace MDE*
- *vstup - HD/SD – SDI 2x, BNC ; Y/C – 4-pin; Video –BNC; HD15 –D sub, 15 pin; DVI 2x – DVI-I; Aux in (HD/SD-SDI) –BNC konektor*
- *výstup - HD/SD/SDI – 2x SDI –BNC konektor; Y/C – 4-pin; Video –BNC; HD15 –D sub, 15 pin; DVI 2x – DVI-I; Clone Out (3G/HD-SDI) –BNC konektor*
- *rozměry – 626,8 x 395,2 x 79,6 mm*
- *váha – 7,8 kg*
- *zavěšení – 100 mmVESA/WVESA*



Picture-in-Picture (PIP)



Picture-out-Picture (POP)



Rotating / Mirroring display



Normal

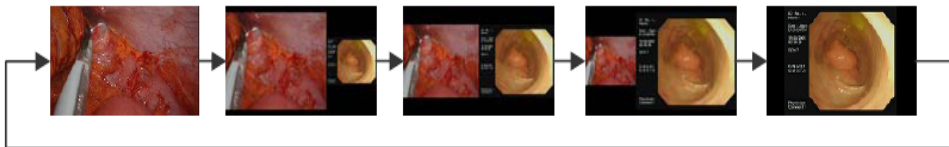


180° Rotation

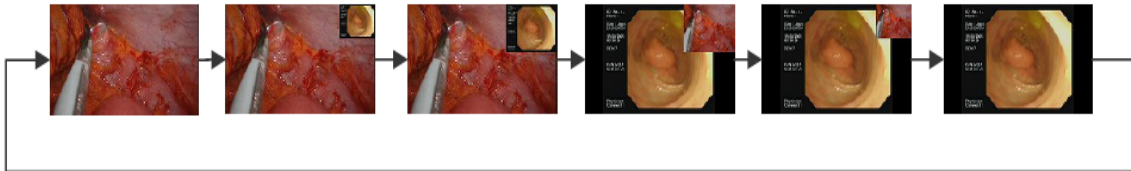


Mirror

Picture out Picture (POP)



Picture in Picture (PIP)





EVROPSKÁ UNIE
Evropský fond pro regionální rozvoj
Integrovaný regionální operační program



MINISTERSTVO
PRO MÍSTNÍ
ROZVOJ ČR

Xenonový zdroj studeného světla CLV-190

(Součást sestavy: Endoskopická věž)



- použití pro videoendoskopy s CCD barevným videočipem, fiberoendoskopy a chirurgické aplikace.
- možnost napojení endoskopu do videořetězce pouze přes zdroj světla (tzv. „One-Touch Connection“)
- automatické uložení předchozího nastavení,
- možnost využít funkce NBI, PDD (Narrow Band Imaging, Photo Dynamic Diagnosis)
- **automatické nastavení intenzity osvětlení** - 17 kroků (stupňů nastavení)
- **hlavní vyšetřovací lampa** - 300W xenonová lampa
- **průměrná životnost lampy** - 500 provozních hodin
- **záložní lampa** - 12V/35W halogen
- **spuštění prosvětlování** - 7 sec.
- **vzduchová pumpa nastavení** - 4 kroky (stupně nastavení)
- **rozměry** - š 370 x v 150 x d 476 mm
- **váha** - 19 kg
- **kompatibilita** - videoprocessor Olympus Exera III., CV-190

EVIS EXERA III



Výrobce: OLYMPUS MEDICAL SYSTEMS CORP.

2951 Ishikawa-cho, Hachioji-shi, TOKYO 192-8507, JAPAN

Telefonní číslo +81 42 642-2111, Faxové číslo +81 42 646-2429



Odsávací pumpa KV – 6

(Součást sestavy: Endoskopická věž)



Odsávací vakuové čerpadlo

Vakuometr

mikrobiofiltr

odsávací láhev 2,5litru

Nominální vakuum 95 kPa

Výkon 50 L / min

Rozměr Š 305x D 210 x H 375 mm

Váha 9,3 Kg

Jednorázové a vícenásobně použitelné nádoby.



OFP-2 oplachovací vodní perestaltická pumpa - zařízení pro oplach sliznice horní a dolní části GIT, použitelná také pro plnění orgánů při použití ultrazvukové sondy.

(Součást sestavy: Endoskopická věž)



Možnost připojení k zvláštnímu oplach. kanálu endoskopů Olympus řady 160, 180, 185, 190 a k pracovnímu kanálu všech ostatních endoskopů pomocí adaptéru MAJ 1616 a připojovací hadičky.

- **ovládání přímo z endoskopu nebo přidavnou šlapkou**
- **kontinuální nastavení výkonu přes dotyková tlačítka**
- **automatické vypnutí v případě prázdné nádoby**
- **okamžité vypnutí do stand-by režimu**
- **autoklávovatelné příslušenství** (nádobka, připojení atd.)
- **průtok** max. 750ml/min přes pracovní kanál
- **průtok** max. 230ml/min přes přidavný oplach. kanál
- **nádoba na vodu** obsah 2 l. autoklávovatelná, kompatibilní s ETD systémy
- **rozměr** š 200 x d 173 x h 385 mm
- **váha** 4 kg s prázdnou nádobou

Součástí dodávky je: adaptér pro pracovní kanál a hadice pro pracovní kanál



Endoskopický vozík WM-NP2

(Součást sestavy: Endoskopická věž)

- přístrojový endoskopický vozík určený pro umístění endoskopického vybavení je vybaven izolačním transformátorem, přepěťovou ochranou elektrických zásuvek 230 V, kloubovým pohyblivým a nastavitelným držákem LCD monitoru, držákem pro dva endoskopy, manipulačními madly a speciální povrchovou úpravou laku – tzv. antistatický matový lak.
- pět polic, jedna výsuvná
- integrovaná příprava elektroinstalace
- centrální zapínání/vypínání všech nainstalovaných zařízení
- součástí dodávky je veškeré příslušenství nutné k zahájení provozu





UCR insuflační jednotka CO₂ – zařízení pro insuflaci pacienta plynem CO₂ a vodou, při endoskopických výkonech v zaživacím traktu.

(Součást sestavy: Endoskopická věž)



Příkon Napětí (AC)	100 – 240 V
Kolisání napětí	V rozsahu ±10 %
Kmitočet	50/60 Hz
Kolisání kmitočtu	V rozsahu ±1 Hz
Vstup	40 VA
Jmenovitá hodnota pojistky	2 A, 250 V
Rozměr pojistky	ø5 × 20 mm
Rozměry	130 (Š) × 156 (V) × 334 (H) mm
Hmotnost	4,9 kg
Vhodný plyn	CO ₂ plyn určený pro zdravotnické použití. – láhev nebo rozvod
Indikace zdrojového tlaku	Pět kroků prostřednictvím LED kontrolky
Tlak přiváděného plynu	Maximální tlak pro přívod 45 kPa
Časovač	Nastavení časovače, po uplynutí nastaveného času se ukončí přívod plynu – long-30min, short-15 min, OFF – funkce vypnuta
Hadice pro láhev s plynem (DIN, MAJ-1081)	
Délka hadice	1000 mm
Kompatibilní konektor pro láhev	
MAJ-1081	DIN (DIN 477 Anschl. č. 6, W21. 8-14)
Životnost	5 let



Videoduodenoskop TJF-Q190V

Přístroj určený pro ERCP diagnostické a terapeutické výkony, jako jsou různé drenáže, endoprotézy, litotrypse žlučových kamenů apod. Je vybaven systémem pro fixaci vodícího drátu instrumentária pomocí tzv. „V“ drážky v můstku pro přesné zavádění všech terapeutických nástrojů po vodícím drátě. Tato drážka umožňuje fixaci vodícího drátu 0,035“ ve středu drážky a vodícího drátu 0,025“ ve středu drážky nebo stranou Albaranova můstku a to vždy v úhlu 90° k ose endoskopu. Jedná se o tzv. „Dual lock“ V system. Duodenoskop také umožňuje využití tzv. **úzkopásmového zobrazování, NBI**, kdy se osvětluje objekt přes optické filtry úzkými výřezy červené, zelené a modré (R/G/B) části světelného spektra. Tak je získán obraz s dobře odlišenými úrovněmi sliznice a zvýšeným kontrastem sliznice vůči níže ležící cévní síti, což umožňuje výrazně lépe odhalit v jícnu, žaludku a tlustém střevě zánětlivé choroby sliznice, novotvarové léze apod.

Je vybaven zobrazovacím systémem s barevným CCD čipem s celoplošným obrazem

zajišťujícím vstup a výstup pozice nástroje v pohledovém poli endoskopu.

Technologie tubusu a propojení s endoskopickou věží:

- *technologie tubusu*
 - High Force Transmission - umožňuje vysoce účinný přenos rotace tubusu kolem jeho radiální osy v poměru 1:1
- *připojení k endoskopické věži*
 - **One-Touch** konektor - umožňuje připojení endoskopu k videořetězci pouze prostřednictvím zdroje světla, konektor je vodotěsný bez nutnosti použití vodotěsného krytu

Optický systém: Zorné pole 100°

Směr pohledu šikmý pohled s úhlem min. 15° pro zvýšení

efektivity kanulace díky zvětšení a posunu směru viditelného pracovního

pole

Hloubka pole 5 – 60 mm

Minimální rozlišovací vzdálenost 10 mm

Zaváděcí tubus:	Zevní průměr tubusu	11,3 mm
	průměr distálního konce	13,5 mm
	Pracovní délka	1240,0 mm
	Celková délka	1560,0 mm

Pracovní kanál: vnitřní průměr 4,2 mm

Ohybová část:	Rozsah angulace	nahoru 120°
		dolů 90°
		doprava 110°
		doleva 90°



Hygienické požadavky:

Přístroj je vybaven odnímatelnými jednorázovými krytkami distálního konce MAJ-2315 z transparentního materiálu pro lepší přístup nástrojů určených k čištění a dezinfekci. Krytka je konstruována tak aby znemožnila po výkonu další použití.

Přístroj je vybaven vícenásobně použitelným oplachovým adaptérem MAJ- 2319 distálního konce, který umožňuje kontrolovanou distribuci detergentu a dezinfektantu během manuálního procesu čištění a dezinfekce.

Kompatibilita:

Plná s videoprocесory a zdroji studeného světla

OLYMPUS EVIS EXERA III řady 190

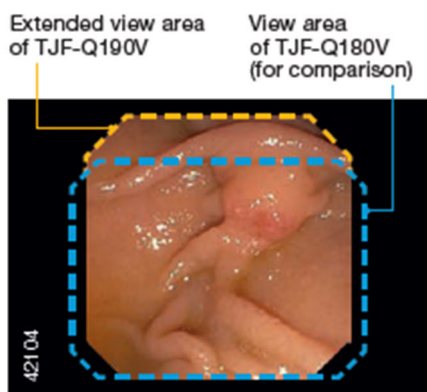


Image courtesy of Prof. Guido Costamagna



MAJ-2315 single-use distal cover for TjF-Q190V



MAJ-2319 distal end flushing adapter for TjF-Q190V





Videokolonoskop CF-HQ190L

nové řady EXERA III. s **HDTV** rozlišením obrazu pro diagnostiku a terapii je vybaven souborem technologických vylepšení vlastností zaváděcího tubusu pod souhrnným označením **RIT** (Responsive Insertion Technology). – **HFT, PB, Innoflex, ScopeGuide**

Umožňuje zobrazování v módu **NBI** (Narrow Band Imaging) – úzkopásmové zobrazování je nejnovější technické řešení, které lze kombinovat spolu se zvětšením obrazu při endoskopii, osvětluje objekt přes optické filtry úzkými výřezy červené, zelené a modré (R/G/B) části spektra. Tak je získán obraz s dobře odlišenými úrovněmi sliznice a zvýšeným kontrastem sliznice vůči níže ležící cévní síti. Tímto je možno výrazně lépe odhalit v jícnu a žaludku zánětlivé choroby sliznice, novotvarové léze apod.

Dále disponuje zcela unikátním elektronickým systémem nastavení zaostřovací vzdálenosti, jedná se tzv. **DualFocus**. Uživatel si pouhým použitím ovládacího tlačítka zvolí jednu ze dvou zaostřovacích poloh endoskopické optiky. Toto umožňuje výrazně lépe pozorovat povrch sliznice v jejím detailu od 2 mm až po 100mm v kombinaci s HDTV obrazem, NBI nebo v bílém světle.

Videokolonoskop se připojuje k videoprocesoru pouze přes digitálně řízený tzv. **OneTouch konektor**, kdy již není zapotřebí další propojovací kabel a tento nový typ konektoru je zcela vodotěsný.

Zobrazovací systém endoskopu představuje barevný CCD čip s rozlišením HDTV 1080/50i.

- **technologie tubusu RIT (HFT, PB, Innoflex)**
 - High Force Transmission - umožňuje vysoce účinný přenos rotace tubusu kolem jeho radiální osy
 - Passive Bending system - vysoce flexibilní úsek v distální části tubusu umožňující výrazně hladší průchod ostrými zahnutími střeva
 - Innoflex - nastavitelná rigidita tubusu ve třech stupních
 - ScopeGuide – integrovaná technologie pro 3D vizualizování polohy endoskopu během vyšetření, kompatibilní se zařízením UPD.
- **připojení k endoskopické věži**
 - One-Touch konektor - umožňuje připojení endoskopu k videořetězci pouze prostřednictvím zdroje světla, konektor je vodotěsný bez nutnosti použití vodotěsného krytu
- **optický systém Dual Focus**
 - zorné pole – 170° normální
160° přiblížené
 - směr pohledu – přímý pohled
 - hloubka ostrosti – 5 - 100 mm – normální
2 - 6 mm - přiblížené
 - minimální pozorovací vzdálenost – 4 mm od distálního konce
- **zaváděcí tubus**
 - zevní průměr distálního konce – 13,2 mm
 - zevní průměr tubusu – 12,8 mm
 - pracovní délka – 1680 mm
 - celková délka – 2005 mm
- **pracovní kanál** – vnitřní průměr – 3,7 mm
- **ohybová část** – rozsah angulace
 - nahoru 180°
 - dolů 180°
 - doprava 160°
 - doleva 160°
- **Kompatibilita** – systém EVIS EXERA III (CV a CLV 190)



EVROPSKÁ UNIE
Evropský fond pro regionální rozvoj
Integrovaný regionální operační program



MINISTERSTVO
PRO MÍSTNÍ
ROZVOJ ČR

Výrobce: OLYMPUS MEDICAL SYSTEMS CORP.
2951 Ishikawa-cho, Hachioji-shi, TOKYO 192-8507, JAPAN
Telefonní číslo +81 42 642-2111, Faxové číslo +81 42 646-2429

Scope Guide (zelené pole)



One Touch konektor



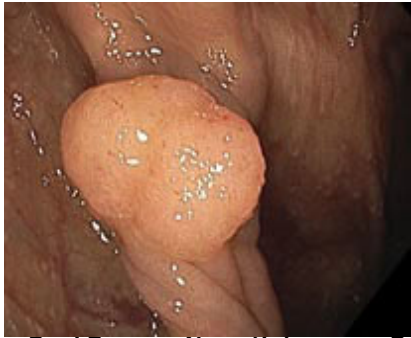
EVIS EXERA III



EVROPSKÁ UNIE
Evropský fond pro regionální rozvoj
Integrovaný regionální operační program



MINISTERSTVO
PRO MÍSTNÍ
ROZVOJ ČR



Dual Focus – Normální



Dual Focus – Přiblížení



Dual Focus – Přiblížení v NBI





Videogastroskop GIF-HQ190

nové řady EXERA III. s **HDTV** rozlišením obrazu pro diagnostiku a terapii je vybaven přídatným oplachovým kanálem pro použití v horní části GIT, pro oplach sliznice, zvláště při EMR a krvácení varixů.

Umožňuje zobrazování v módu **NBI** (Narrow Band Imaging) – úzkopásmové zobrazování je nejnovější technické řešení, které lze kombinovat spolu se zvětšením obrazu při endoskopii, osvětluje objekt přes optické filtry úzkými výřezy červené, zelené a modré (R/G/B) části spektra. Tak je získán obraz s dobře odlišenými úrovněmi sliznice a zvýšeným kontrastem sliznice vůči níže ležící cévní síti. Tímto je možno výrazně lépe odhalit v jícnu a žaludku zánětlivé choroby sliznice, novotvarové léze apod.

Dále disponuje zcela unikátním elektronickým systémem nastavení zaostřovací vzdálenosti, jedná se tzv. **DualFocus**. Uživatel si pouhým použitím ovládacího tlačítka zvolí jednu ze dvou zaostřovacích poloh endoskopické optiky. Toto umožňuje výrazně lépe pozorovat povrch sliznice v jejím detailu od 2 mm až po 100mm v kombinaci s HDTV obrazem, NBI nebo v bílém světle.

Videogastroskop se připojuje k videoprocessoru pouze přes digitálně řízený tzv. **OneTouch konektor**, kdy již není zapotřebí další propojovací kabel a tento nový typ konektoru je zcela vodotěsný.

Zobrazovací systém - barevný CCD čip s rozlišením HDTV (HighDefinitionTV).

- **optický systém**
Dual Focus
 - zorné pole – 140° normální
 - 140° přiblížené
 - směr pohledu – přímý pohled
 - hloubka ostrosti – 5 -100 mm – normální
 - 2 -6 mm - přiblížené
 - minimální pozorovací vzdálenost – 3 mm od distálního konce
- **zaváděcí tubus**
 - zevní průměr distálního konce – 9,9 mm
 - zevní průměr tubusu – 9,9 mm
 - pracovní délka – 1030 mm
 - celková délka – 1345 mm
- **pracovní kanál** – vnitřní průměr – 2,8 mm
- **ohybová část** – rozsah angulace
 - nahoru 210°
 - dolů 90°
 - doprava 100°
 - doleva 100°
- **přídatný oplachový kanál** – pro připojení peristaltické pumpy
- **Kompatibilita** – systém EVIS EXERA III (CV a CLV 190)



Dual Focus – Normální

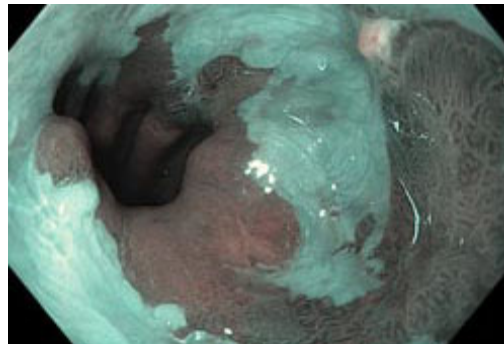
Dual Focus - Přiblížení



Bílé světlo



NBI





EVROPSKÁ UNIE
Evropský fond pro regionální rozvoj
Integrovaný regionální operační program



MINISTERSTVO
PRO MÍSTNÍ
ROZVOJ ČR



Přídavný oplachový kanál



One Touch konektor



Výrobce:

OLYMPUS MEDICAL SYSTEMS CORP.

2951 Ishikawa-cho, Hachioji-shi, TOKYO 192-8507, JAPAN

Telefonní číslo +81 42 642-2111, Faxové číslo +81 42 646-2429



Videokolonoskop PCF-H190TL/I

nové řady EXERA III. s **HDTV** rozlišením obrazu pro diagnostiku a terapii tlustého střeva a ESD pediatrických pacientů nebo pacientů s obtížnou anatomickou dispozicí je vybaven souborem technologických vylepšení vlastností zaváděcího tubusu pod souhrnným označením **RIT** (Responsive Insertion Technology). – **HFT**, **Innoflex**, pro citlivé zavádění přístroje.

Umožňuje zobrazování v módu **NBI** (Narrow Band Imaging) – úzkopásmové zobrazování je nejnovější technické řešení, které lze kombinovat spolu se zvětšením obrazu při endoskopii, kdy se osvětluje objekt přes optické filtry úzkými výřezy červené, zelené a modré (R/G/B) části spektra. Tak je získán obraz s dobře odlišenými úrovněmi sliznice a zvýšeným kontrastem sliznice vůči níže ležící cévní síti. Tímto je možno výrazně lépe odhalit v jícnu a žaludku zánětlivé choroby sliznice, novotvarové léze apod. Díky menšímu poloměru ohybu distálního konce, zvětšeným rozsahem ohybů nahoru/dolů a tenkému zaváděcímu tubusu umožňuje lepší manévrovací schopnosti zvláště **při výkonech ESD**.

Videokolonoskop se připojuje k videoprocesoru pouze přes digitálně řízený tzv. **OneTouch konektor**, kdy již není zapotřebí další propojovací kabel a tento nový typ konektoru je zcela vodotěsný. Zobrazovací systém endoskopu představuje barevný CCD čip s rozlišením HDTV 1080/50i.

- **technologie tubusu RIT (HFT, Innoflex) pro citlivé zavádění**
 - High Force Transmission - umožňuje vysoce účinný přenos rotace tubusu kolem jeho radiální osy
 - Innoflex - nastavitelná rigidita tubusu ve třech stupních
- **připojení k endoskopické věži**
 - One-Touch konektor - umožňuje připojení endoskopu k videořetězci pouze prostřednictvím zdroje světla, konektor je vodotěsný bez nutnosti použití vodotěsného krytu
- **optický systém**
 - zorné pole – 140°
 - směr pohledu – přímý pohled
 - hloubka ostrosti – 2 -100 mm
 - minimální pozorovací vzdálenost – 4 mm od distálního konce
- **zaváděcí tubus**
 - zevní průměr distálního konce – 9,8 mm
 - zevní průměr tubusu – 10,5 mm
 - pracovní délka – 1680 mm
 - celková délka – 2005 mm
- **pracovní kanál** – vnitřní průměr – 3,2 mm
- **ohybová část** – rozsah angulace
 - nahoru 210°
 - dolů 180°
 - doprava 160°
 - doleva 160°
- **Kompatibilita** – systém EVIS EXERA III (CV a CLV 190)



EVROPSKÁ UNIE
Evropský fond pro regionální rozvoj
Integrovaný regionální operační program



MINISTERSTVO
PRO MÍSTNÍ
ROZVOJ ČR



EVIS EXERA III



Výrobce:

OLYMPUS MEDICAL SYSTEMS CORP.

2951 Ishikawa-cho, Hachioji-shi, TOKYO 192-8507, JAPAN

Telefonní číslo +81 42 642-2111, Faxové číslo +81 42 646-2429

Příloha č. 2_3_ZD_Technické podmínky

Zadavatel požaduje dodávku nových, nepoužitých přístrojů a jejich částí. Nepřipouští možnost dodávky repasovaných přístrojů nebo jejich částí.

U technických parametrů, které nejsou označeny jako minimální (min.), maximální (max.) nebo v jinak povoleném rozsahu hodnot, nebo není u dané položky uvedeno jinak, zadavatel připouští toleranční rozsah +/- 10 % , pokud účastník v nabídce prokáže, že nabízené zařízení je vyhovující pro požadovaný medicínský účel, tj. jeho diagnostické nebo terapeutické využití.

Zadavatelem stanovené parametry	Účastníkem nabízená hodnota (účastník vyplní všechny řádky – u číselných údajů hodnotu, u ostatních slovo „splňuje (A)“ nebo „nesplňuje (N)“)
Požadovaný systém	Olympus EXERA III.
Endoskopická věž s videoendoskopy pro gastroenterologické pracoviště.	
Videoprocessor	EXERA III. CV-190Plus
HDTV procesorová jednotka kompatibilní s dodanými videoendoskopy a zdrojem světla.	A
Analogový výstup HDTV, SDTV; digitální výstup DVI, HD-SDI	A
Identifikace používaného endoskopu na monitoru	A
Elektronické zvětšení obrazu (ZOOM).	Ano, 1,2 a 1,5x
Nastavení barevného odstínu a kontrastu.	A
Externí klávesnice, nožní ovladač (pedál).	A
Monitor	OEV-262H
Medicínský barevný monitor - Full HD LCD.	A
Úhlopříčka min. 26"	Ano, 26"
Kontrast min. 1000:1, jas min. 350 cd/m ² , pozorovací úhel min. 178°/178°, min. 1 mld. barev.	Ano, Kontrast 1400:1, jas 400 cd/m ² , pozorovací úhel 178°/178°, 1,07 mld. barev.
Stabilně upevněný na držáku nebo ramenu endoskopického vozíku.	A
Zdroj světla	EXERA III. CLV-190
Technologie LED s životností lampy min. 30000 hodin a výkonem srovnatelným s xenonovým zdrojem 300W nebo technologie xenonová (min. 300W, min. 2100 lm) s životností lampy min. 500 hodin.	Ano, xenon 300W, 2100lm životnost min. 500provozních hodin
Pro zdroj světla s xenonovou výbojkou záložní lampa halogenová nebo LED s automatickým náběhem při výpadku hlavní lampy.	12V/35W halogen
Kompatibilní s dodávanými videoendoskopy.	A
Odsávací pumpa	KV-6
Pro odsávání během vyšetření – kompatibilní s dodanými videoendoskopy.	A
Bakteriální filtr.	A
Ochrana proti vniknutí odsávané tekutiny do motoru.	A
Součástí dodávky odsávací nádoba 1,5l pro opakované použití, víko k odsávací nádobě, 50ks hadicových setů.	A
Oplachová peristaltická pumpa	OFP-2
Ovládání pomocí nožního spínače (je součástí dodávky) nebo přímo z videoendoskopu.	A
Kompatibilní s dodanými videoendoskopy.	A
Odnímatelná lahev na oplachovou tekutinu.	A
Insuflátor – 2ks	UCR

Příloha č. 2_3_ZD_Technické podmínky

Insuflace plynem CO2 při endoskopických výkonech v zaživacím traktu.	A
Vysokotlaká hadice pro tlakovou lahev CO2.	A
Insuflační hadice.	A
Vozík endoskopický	WM-NP2
Pojízdný endoskopický vozík pro umístění výše uvedených přístrojů.	A
Minimálně 4 pojízdná kolečka, z toho min. 2 brzděná.	A
Manipulační madlo.	A
Držák videoendoskopu, držák pedálů, lišta příslušenství.	A
Držák na CO2 tlakovou lahev.	A
Videogastroskop s optickým zvětšením – 1ks	GIF-HQ190
Barevný CCD nebo CMOS čip s vysokým rozlišením.	barevný CCD s vysokým rozlišením
Zorné pole min. 140°.	140°
Přímý směr pohledu.	A
Hloubka zorného pole normální min. 2 – 100 mm.	2-100 mm
Možnost jednoduchého přepínání mezi dvěma zaostřenými stupni zvětšení.	ano, funkce Dual Focus
Průměr distálního konce max. 10 mm	9,9 mm
Pracovní délka min. 1 030 mm	1030 mm
Vnitřní průměr pracovního kanálu min. 2,8 mm	2,8 mm
Přídavný oplachový kanál.	A
Rozsah angulace nahoru/dolů min. 210°/90°	210°/90°
Rozsah angulace vlevo/vpravo min. 100°/100°	100°/100°
Jednoduché připojení k videoprocessoru (např. technologie One-Touch* nebo One-Step*).	Ano, One Touch konektor
Videoduodenoskop – 1ks	TJF-Q190V
Barevný CCD nebo CMOS čip s vysokým rozlišením.	barevný CCD s vysokým rozlišením
Zorné pole min. 100°.	100°
Směr pohledu boční.	Ano, 15° šikmý
Hloubka zorného pole min. 5 – 60 mm.	5-60 mm
Průměr distálního konce max. 14 mm	13,5 mm
Pracovní délka min. 1 200 mm	1240 mm
Vnitřní průměr pracovního kanálu min. 4,2 mm	4,2 mm
Rozsah angulace nahoru/dolů min. 120°/90°	120°/90°
Rozsah angulace vlevo/vpravo min. 110°/90° nebo min. 90°/110°	110°/90°
Videokoloskop – 1ks	CF-HQ190L
Barevný CCD nebo CMOS čip s vysokým rozlišením.	barevný CCD s vysokým rozlišením
Zorné pole min. 160°.	170° normální/160°přiblížené
Přímý směr pohledu.	A
Hloubka zorného pole min. 2 – 100 mm.	2-100mm (5-100 normální/ 2-6mm přiblížené)
Možnost jednoduchého přepínání mezi dvěma zaostřenými stupni zvětšení.	Ano, funkce Dual Focus (normální a přiblížené)
Průměr distálního konce max. 13,2 mm.	13,2 mm
Pracovní délka min. 1 680 mm.	1680 mm
Vnitřní průměr pracovního kanálu min. 3,7 mm.	3,7 mm
Přídavný oplachový kanál.	A
Rozsah angulace nahoru/dolů min. 180°/180°.	180°/180°
Rozsah angulace vlevo/vpravo min. 160°/160°.	160°/160°

Příloha č. 2_3_ZD_Technické podmínky

Jednoduché připojení k videoprocessoru (např. technologie One-Touch* nebo One-Step*).	Ano, One Touch konektor
Možnost nastavení tuhosti videokoloskopu.	A (systém Innoflex ve třech stupních mechanicky)
Videokoloskop pro pediatrii – 1ks	PCF-H190TL
Barevný CCD nebo CMOS čip s vysokým rozlišením.	barevný CCD s vysokým rozlišením
Zorné pole min. 140°.	140°
Přímý směr pohledu.	A
Hloubka zorného pole min. 2 – 100 mm.	2-100 mm
Průměr distálního konce max. 10 mm.	9,8 mm
Pracovní délka min. 1 680 mm.	1680 mm
Vnitřní průměr pracovního kanálu min. 3,2 mm.	3,2 mm
Přídavný oplachový kanál.	A
Rozsah angulace nahoru/dolů min. 210°/160°.	210°/160°
Rozsah angulace vlevo/vpravo min. 160°/160°.	160°/160°
Jednoduché připojení k videoprocessoru (např. technologie One-Touch* nebo One-Step*).	Ano, One Touch konektor
Požadavky na kompatibilitu	
Dodávaná endoskopická věž s videoprocessorem, zdrojem světla, odsávací a oplachovou pumpou a insuflátorem musí umožňovat připojení našich stávajících videoendoskopů: Kolonoskop Olympus CF-Q 180 AL 2x Kolonoskop Olympus CF-HQ190 L 2x Kolonoskop Olympus CF-Q165 2x Gastroskop Olympus GIF-H 180 1x Gastroskop Olympus GIF-H190 2x Gastroskop Olympus 1TH190 1x Gastroskop Olympus GIF Q165 2x	Ano, videosystém EXERA III., CV a CLV-190 je plně kompatibilní se všemi uvedenými endoskopy
Dodávaný gastroskop, duodenoskop a kolonoskop musí umožňovat připojení k našemu stávajícímu videoprocessoru Olympus CV-190 a zdroji studeného světla Olympus CLV-190.	Ano, nabízené videoendoskopy jsou plně kompatibilní s videoprocessorem CV-190 a zdrojem světla CLV-190
Ostatní	
Napájení 230V/50Hz	A
V ceně dodávky je zahrnuto: - doprava na místo plnění, instalace, uvedení do provozu, - nastavení komunikace se stávajícím PACS a NIS dle požadavků zadavatele, - předvedení přístroje, provedení funkční zkoušky dodaného zařízení, - instruktáž dle zákona č. 268/2014 Sb., o zdravotnických prostředcích (platí pro ZP třídy IIb a III, a tam, kde to stanovil výrobce), případně zaškolení obsluhy, - kompletní přístrojové vybavení s potřebným příslušenstvím/spotřebním materiálem pro okamžitý provoz přístroje, - protokoly z provedených revizí, funkčních zkoušek apod.	Ano, potvrzujeme, že požadované je součástí dodávky a instalace
V rámci záruky bude prováděna bezplatně pravidelná bezpečnostně technická kontrola dle z. 268/2014 Sb., o zdravotnických prostředcích.	A

* Pokud se kdekoliv v zadávacích podmínkách vyskytne požadavek nebo odkaz na obchodní firmy, názvy nebo jména a příjmení, specifická označení zboží a služeb, které platí pro určitou osobu, popřípadě její organizační složku za příznačné, patenty na vynálezy, užité vzory, průmyslové vzory, ochranné

Příloha č. 2_3_ZD_Technické podmínky

známky nebo označení původu, je účastník oprávněn navrhnout i jiné, kvalitativně a technicky obdobné řešení, které musí splňovat technické a funkční požadavky zadavatele uvedené v zadávacích podmínkách, neboť se jedná pouze o vymezení požadovaného standardu.



EVROPSKÁ UNIE
Evropský fond pro regionální rozvoj
Integrovaný regionální operační program



MINISTERSTVO
PRO MÍSTNÍ
ROZVOJ ČR

Příloha č. 4 – Doklad o pojištění odpovědnosti za škodu způsobenou dodavatelem třetím osobám při výkonu podnikatelské činnosti

V147

TC99004001014



Generali Česká pojišťovna a.s., Spálená 75/16, Nové Město, 110 00 Praha 1, IČO: 45272956, DIČ: CZ699001273, je zapsaná v obchodním rejstříku u Městského soudu v Praze, spisová značka B 1464, a je členem skupiny Generali, zapsané v italském registru pojišťovacích skupin, vedeném IVASS (dále „pojišťovna“)

POJISTKA

potvrzení o uzavření pojistné smlouvy číslo 2082363585

Pojistník
Název firmy
Ulice, číslo popisné
PSČ, obec
Stát
IČO

BERINGEI, s.r.o.
Videňská 55/47
639 00 Brno 39
ČESKÁ REPUBLIKA
48169731

Přehled pojištění

Pojištění odpovědnosti

Rozsah pojištění

Pojištění odpovědnosti

Oprávněnou osobou z tohoto pojištění je pojistník.

Pojistná událost

Pojistnou událostí je škoda či újma vzniklá na životě, zdraví, majetku nebo jiná okolnost dle pojistné smlouvy.

Pojistná nebezpečí

Pojistným nebezpečím jsou skutečnosti a události vymezené v pojistné smlouvě jako možná příčina vzniku pojistné události.

Podmínky a rozsah pojištění stanoví pojistná smlouva a Všeobecné pojistné podmínky pro pojištění majetku a odpovědnosti VPPMO-P-01/2014.

Pojištění v základním rozsahu se sjednává s limitem pojistného plnění

20 000 000 Kč

Pojištění v základním rozsahu se sjednává s územním rozsahem

Česká republika

Pojištění v základním rozsahu se sjednává se spoluúčastí

2500 Kč

Pojistná doba

Pojištění se sjednává na dobu od 26. 4. 2020 do 25. 4. 2021.

Pojištění se sjednává s automatickou prodloužením.

Pojistitel potvrzuje, že údaje obsažené v pojistce jsou platné ke dni jejího vydání.

Platnost pojistky od: 26. 4. 2020

Generali Česká pojišťovna a.s.

Milan Slaviček
ředitel správy pojištění

strana 1 z 1

02207676422760