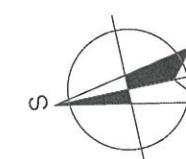


úprava 10/2019

PROJEKTOVÁ DOKUMENTACE JE NAVRŽENA DLE DOSTUPNÝCH MOŽNÝCH INFORMACÍ A INFORMACÍ SDĚLENÝCH INVESTOREM. PŘI STAVEBNÍCH PRÁCECH MOHOU BYT ZJIŠTENY TAKOVÉ SKUTEČNOSTI, KTERÉ MOHOU OVLIVNIT PŘEDPOKLAD A ROZSAH PRÁCE, V TĚCHTO PŘÍPÁDECH BUDE PROJEKTANT V PŘEDSTIHU UPOZORNĚN A ÚPRAVA BUDE ŘEŠENA V RÁMCI ZMĚNOVÉHO ŘÍZENÍ.

NEDÍLNOU SOUČÁSTÍ PROJEKTOVÉ DOKUMENTACE JSOU ČÁSTI ZÚČASTNĚNÝCH PROFESÍ, VÝSTUPY TĚCHTO PROFESÍ OBSAŽENÉ V ARCHITEKTONICKÉM STAVEBNÍM ŘEŠENÍ JSOU POUZE ORIENTAČNÍHO CHARAKTERU, K PODROBNÉMU ŘEŠENÍ DÍLCÍCH SOUČÁSTÍ STAVBY SLOUŽÍ TYTO SAMOSTATNÉ ČÁSTI PROJEKTOVÉ DOKUMENTACE A TO ZEJMENA POŽÁRNĚ BEZPEČNOSTNÍ ŘEŠENÍ STAVBY.



±0,000 = STÁVAJÍCÍ ÚROVEŇ PODLAHY V 1.NP

Architektonická studie :	Ing. arch. Karel Schmied st. + ml.	
Hlavní inženýr projektu :	Ing. Radek Myšák	
Zodpovědný projektant :	Ing. Radek Myšák	
Projektant :	Ing. Jan Ešpandr	
Kraj :	Královéhradecký	M.Ú. : Hradec Králové
Stavebník :	Školní jídelna, Hradec Králové IČO: 493 35 499, Hradecká 1219, 500 03 Hradec Králové	
Stavba :	<b>STAVEBNÍ ÚPRAVY - SNIŽENÍ ENERGETICKÉ NÁROČNOSTI BUDOVY ŠKOLNÍ JÍDELNY V HRADCI KRÁLOVÉ Hradecká 1219, 500 03 Hradec Králové p.č. st. 1726, kat. území: Hradec Králové [646873]</b>	
#Jméno podskupiny		Číslo paré :
Název výkresu :	<b>STAVEBNÍ ÚPRAVY BETONOVÉ ČÁSTI SOKLU</b>	

IRBOS s.r.o. Čestice 115 Kostelec nad Orlicí 517 41 www.irbos.cz	
Autorizace:	
Číslo zakázky :	18/05/0498
Stupeň PD :	DSP
Datum :	11/2018
Měřítko :	1:100 /1:20
Formát :	
Číslo výkresu :	D. 1.1.13



## PRŮVODNÍ ZPRÁVA – ŘEŠENÍ STAVEBNÍCH ÚPRAV BETONOVÉ ČÁSTI SOKLU

### A1/ základní údaje:

akce: ŘEŠENÍ STAVEBNÍCH ÚPRAV BETONOVÉ ČÁSTI SOKLU

stupeň: dokumentace pro stavební povolení

investor: Školní jídelna / Menza / , Hradec Králové, Hradecká 1219

pozemky : st.p.č 1726 k.ú Hradec Králové

stavební úřad :Hradec Králové

projektant stavební části: Irbos -Čestice 115 Kostelec nad Orlicí

autor: Atelier Schmied Eliščino nábřeží 375 HK 3 ing.arch Karel Schmied st.+ ml.

datum: 9. 2019



### A2/stávající stav :

V současné době je soklová /patřerová/ část stavby z monolitického betonu, ve kterém je dle výtvarného návrhu Jiřího Felgera vytvořen rustikální relief v zachovalém stavu .S ohledem na požadavek zachování monolitické části z Odboru památek města Hradec Králové je třeba vytvořit repliku , která dodrží výtvarnou úroveň stavby.

### A3/ návrh :

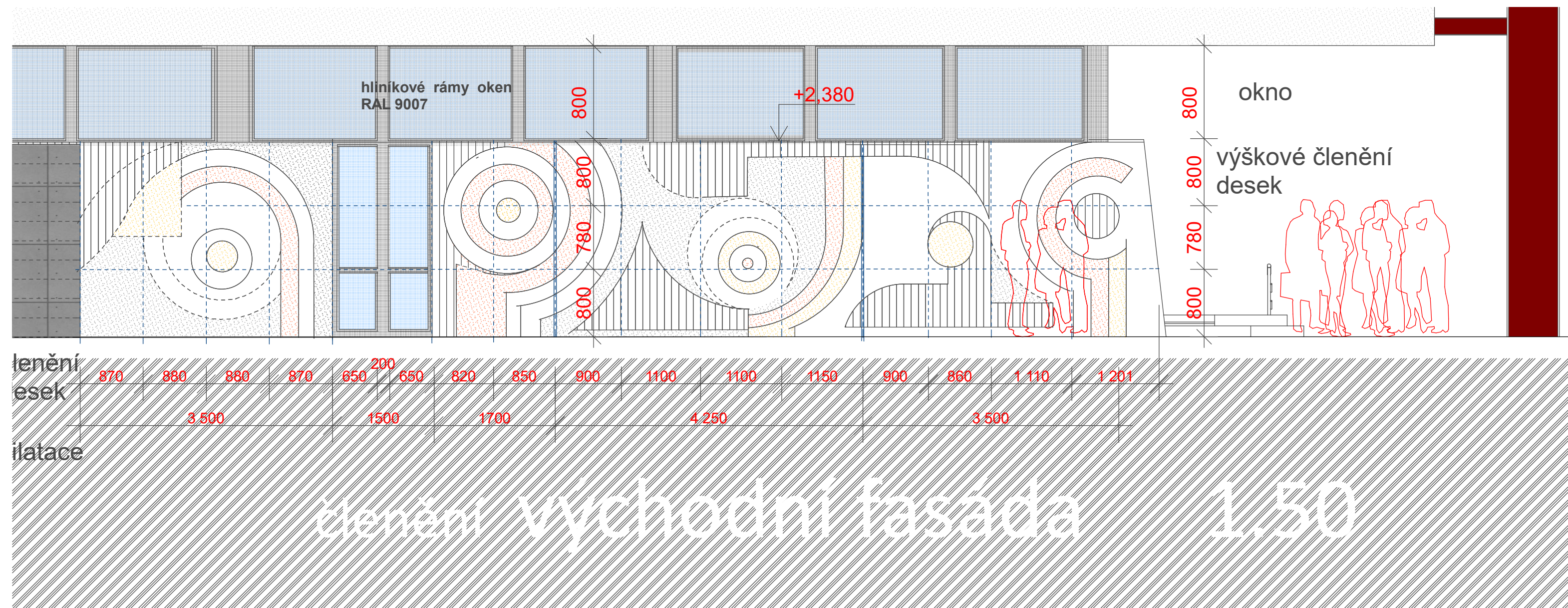
S ohledem k tomu ,že objekt bez zateplení soklové části nesplní tepelně technické parametry pro dotaci a není po jednání s Odborem památek možné dosáhnout požadovaných hodnot formou zateplovacího systému je navržen způsob zateplení na stávající sokl s obkladem z betonových dlaždic o výšce 80mm.Tyto dlaždice mají rozdílné velikosti tak ,aby reagovaly na výtvarné řešení a rozdílnou hloubku vlysu mezi 20/40 mm.Dlaždice jsou kotveny nerezovými trny, které dlaždice zakotvují do stávajícího podkladu.Dlaždice vytváří výtvarný relief původní hodnoty . Jednotlivé části jsou jemně kolorovány v odstínech světlého okru a pleťové barvy . Barvy kolorování budou řešeny po instalaci obkladu za účasti zástupce Odboru památek, hlavního projektanta , architekta a zástupce investora .Stávající výtvarný návrh bude maximálně ochráněn oddělením tepelné izolace dřevotřískovou deskou. Jednotlivé části obkladu jsou od sebe dilatovány .Před zahájením výroby betonových dlaždic je nutné vytvořit kladečský plán a případné výrobní výkresy. Pro realizaci výsledku výtvarného názoru bude použita původní zachovaná výkresová dokumentace .Tento názor vzešlý s konzultací bude podkladem pro realizační dokumentaci .

### A4/ závěr

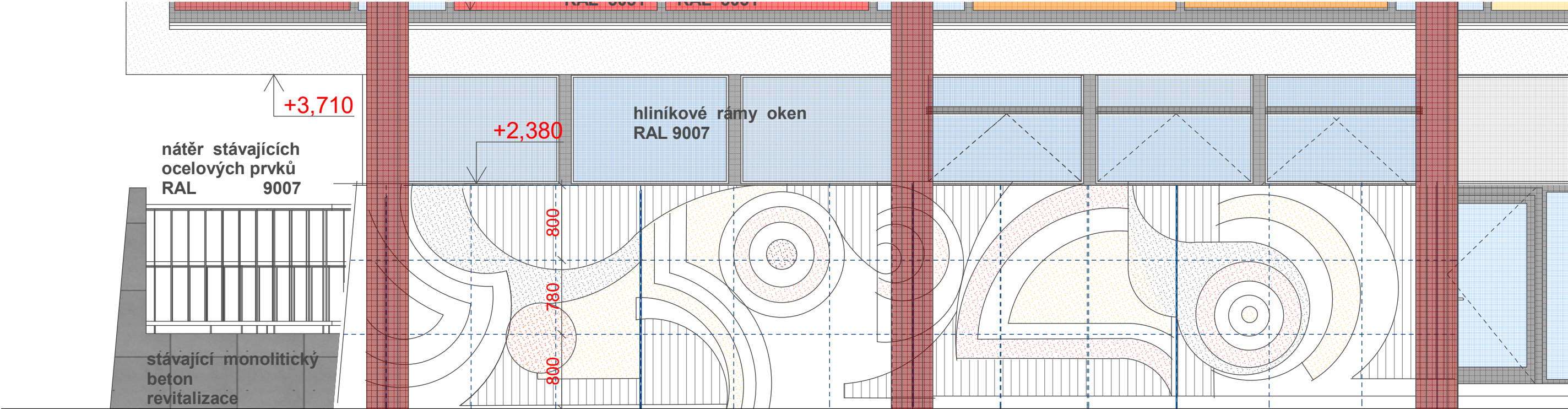
Betonové dlaždice jsou méně náročným řešením než samostatná betonová zeď vyžadující vlastní založení . Výhodou dlaždic zároveň zůstává jejich možnost výroby mimo stavbu čímž lze předpokládat vyšší kvalitu a hlavně větší rychlost jejich montáže .

Ing.arch Karel Schmied ml.

V Hradci Králové 9.2019

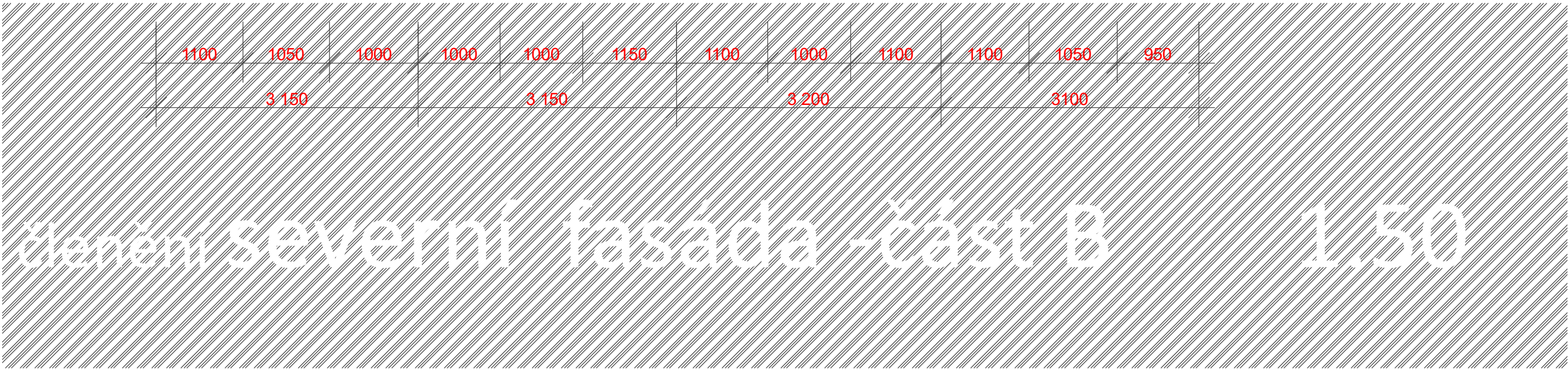
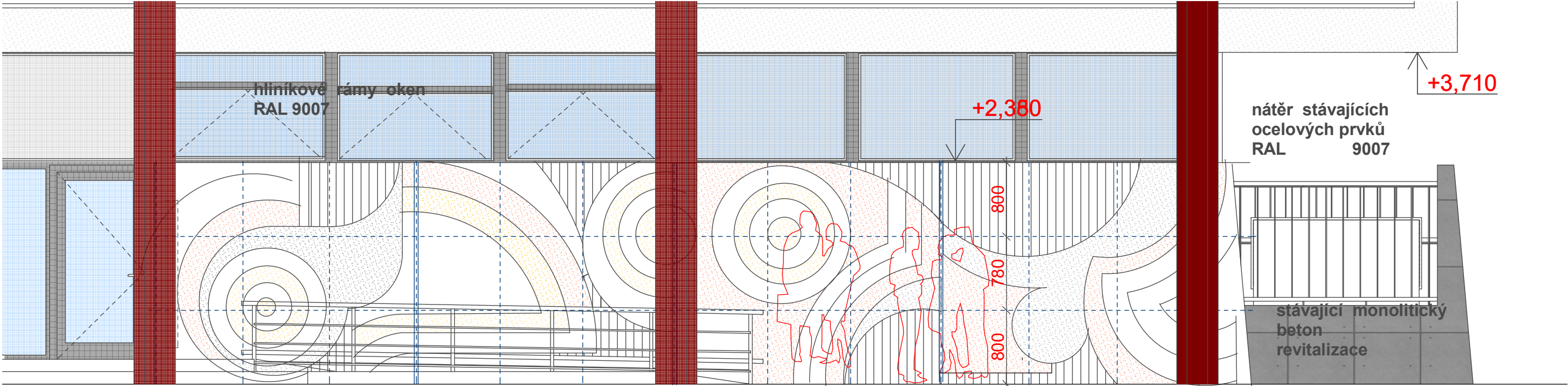




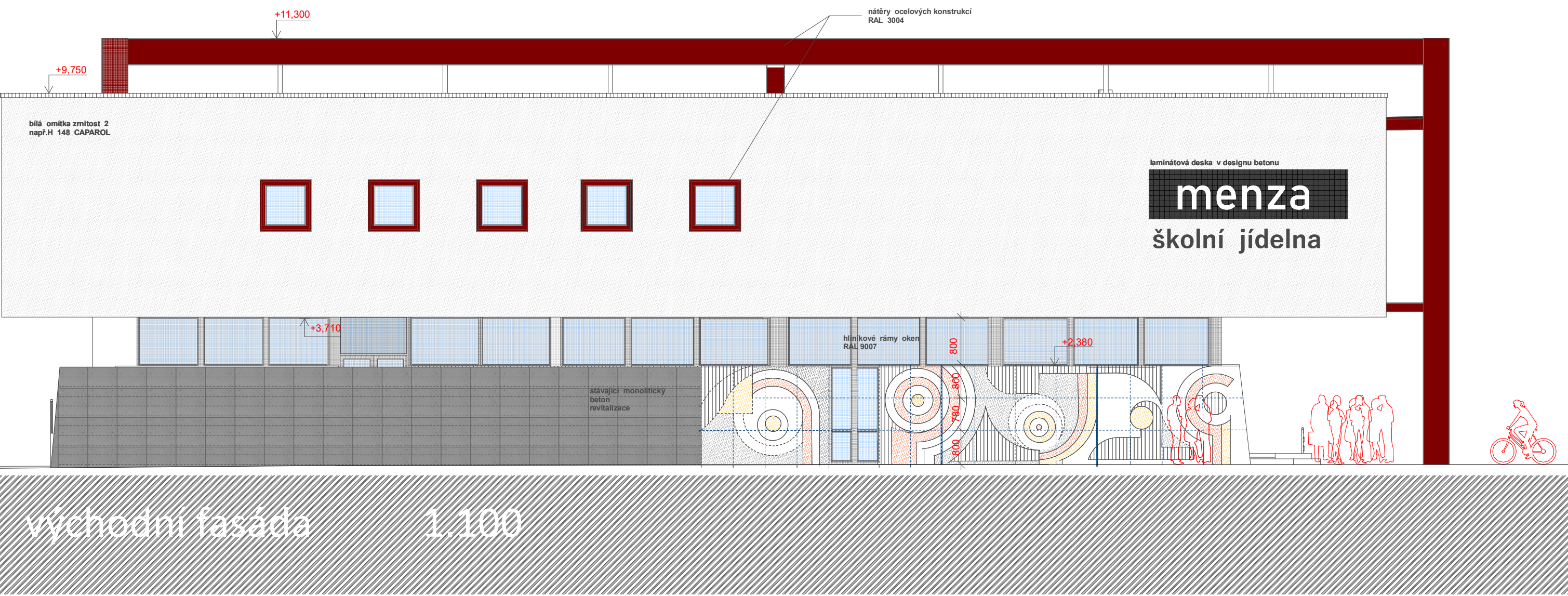


členění												
desek	1000	1000	1000	1050	1250	1000	1050	1050	1050	1100	1150	900
dilatace		3000			3300			3 150		3 150		

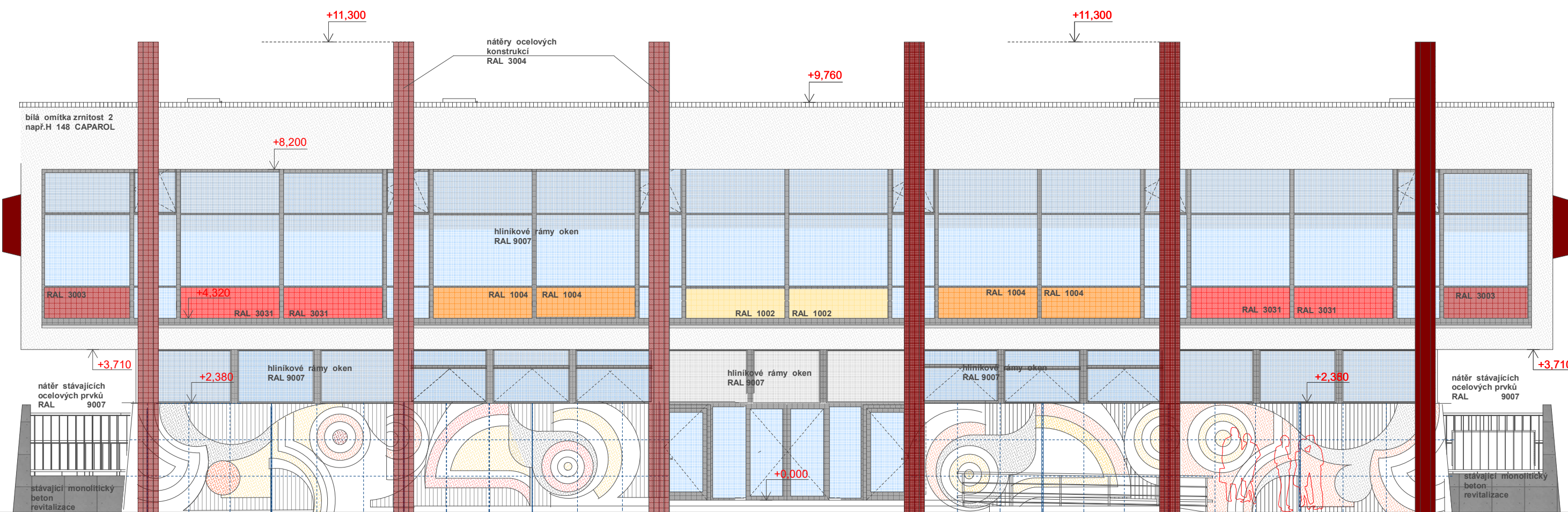
členění severní fasáda – část A 1.50











severní fasáda

1.100



