

# Smlouva o dílo

## Smluvní strany

### Objednatel

**Vyšší odborná škola a Střední průmyslová škola Jičín**

se sídlem: Pod Koželuhy 100, 506 01 Jičín

zastoupený: Ing. Alenou Žalskou - ředitelkou

DIČ: CZ 601 16 820

Bankovní spojení: KB Jičín

Číslo účtu: 431550207/0100

kontaktní osoba: Mgr. Lea Vojtěchová

e-mail: vojtechova@vos-sps-jicin.cz

telefon: 493 592 535, 734 475 954

a

### Zhotovitel

**Společnost**

**VK INVESTING s.r.o.**

se sídlem:

**Moravská 205, 551 01 Jaroměř**

zastoupená:

**Ing. Radomírem Vojtíškem, jednatelem firem**

IČO:

**49287851**

DIČ:

**CZ492878521**

zapsaná v OR vedeném

**U Krajského soudu v Hradci Králové pod spisovou značkou C 4200.**

bankovní spojení:

**ČSOB a.s.**

číslo účtu:

**274271203/0300**

(dále jen „zhotovitel“)

(objednatel a zhotovitel také dále společně jako „smluvní strany“)

shora uvedené smluvní strany uzavřely níže uvedeného dne, měsíce a roku v souladu s § 2586 a násl. zákona č. 89/2012 Sb., občanský zákoník, ve znění pozdějších předpisů (dále je „občanský zákoník“)

**smlouvu o dílo**  
(dále jen „smlouva“)

## PREAMBULE

Tato smlouva je uzavírána se zhotovitelem jako vítězným uchazečem veřejné zakázky: „Výměna kotlů – č. akce SM/19/315“

## Článek 1 Zmocněné osoby

1.1 Objednatel dále zmocňuje následující osoby k jednání ve věcech:

- a) smluvních: Ing. Alena Žalská
- b) provozně technických: Josef Vávra
- c) TDI, autorský dozor: Warmnis spol. s r.o., Josef Chalupa

1.2 Zhotovitel dále zmocňuje následující osoby k jednání:

- a) ve věcech technických: **Ing. Radomír Vojtíšek, jednatel firmy**
- b) zástupci zhotovitele na stavbě: **Radomír Vojtíšek, jednatel firmy**
- c) příp. další osoby, které zhotovitel uvede ve stavebním deníku

1.3 Zmocněné osoby smluvních stran mohou být změněny písemným oznámením prokazatelně doručeným druhé smluvní straně tak, aby nedošlo k prodlení smluvních stran.

## Článek 2 Podklady pro uzavření smlouvy

- 2.1 Základním podkladem pro uzavření této smlouvy je nabídka zhotovitele ze dne 2.5.2019 předložená v rámci výběrového řízení nazvaného „Výměna kotlů – č. akce SM/19/315“.
- 2.2 Dalším podkladem pro uzavření této smlouvy je následující projektová a smluvní dokumentace, která tvoří nedílnou součástí této smlouvy:
- Příloha č. 1 – Položkový rozpočet
  - Příloha č. 2 – Seznam poddodavatelů
  - Příloha č. 3 – Harmonogram
- 2.3 Zhotovitel prohlašuje, že k datu podpisu smlouvy:
- převzal příslušnou projektovou a smluvní dokumentaci;
  - překontroloval předanou projektovou a smluvní dokumentaci;
  - prověřil místní podmínky na staveništi;
  - nejasně podmínky pro realizaci stavby si vyjasnil s oprávněnými zástupci objednatele;
  - všechny technické a dodací podmínky díla zahrnul do podrobného rozpočtu v rozsahu, který specifikoval objednatel do doby podpisu této smlouvy;
  - veškeré své požadavky na objednatele uplatnil v této smlouvě.

## Článek 3 Předmět smlouvy

Předmětem smlouvy je závazek zhotovitele provést pro objednatele dílo uvedené v čl. 4 této smlouvy řádně, v dohodnutém termínu a v kvalitě níže specifikované, tj. zejména bez vad a nedodělků, včetně všech objednatelům požadovaných změn díla a jeho součástí. Objednatel se zavazuje při provádění díla řádně spolupůsobit a zhotoviteli řádně provedené dílo, včetně objednatelům objednaných změn zaplatit, a to za podmínek a v termínech touto smlouvou sjednaných.

## Článek 4 Předmět díla

- 4.1 Předmětem díla je řádně zhotovení díla spočívající v realizaci specifikovaných prací a poskytnutí souvisejících služeb a dodávek. Předmětem díla výměna plynových kotlů.
- 4.2 Pracovní doba zhotovitele je možná od 6.00 do 18.00 (pondělí až pátek). Mimo tuto dobu pouze na základě dohody s vedením školy.
- 4.3 Staveniště musí být řádně ohraničeno a zabezpečeno tak, aby byl zamezen přístup na staveniště nepovolaným osobám z důvodu bezpečnosti práce. Zhotovitel v plné míře zodpovídá za bezpečnost, hygienu a ochranu zdraví osob v prostoru školy. Vzhledem k rozsahu výkopových prací bude ze strany zhotovitele zajištěno řádné zabezpečení, ohraničení prostoru kde budou práce prováděny.
- 4.4 Předmětem zakázky je obnova stávající plynové kotelny objektu VOŠ a SPŠ, Jičín na Komenského náměstí 45. V současnosti je v objektu stávající plynová kotelná instalovaná v r. 1995-6. V kotelně jsou umístěny čtyři plynové kotle VIADRUS G 100 pro vytápění. Vytápěcí systém objektu je rozdělen na čtyři samostatně regulované topné okruhy s vlastním oběhovým čerpadlem plus jeden neregulovaný okruh vytápění kotelny. Jedná se o plynovou kotelnu III. kategorie podle ČSN 07 0703, čl.5.1a) umístěnou ve vyhrazeném prostoru v třetípodlažním objektu školy.
- V kotelně budou demontovány kotle vč. kouřovodů, rozdělovač/sběrač se směšovacími uzly a oběhovými čerpadly a expanzní a doplňovací zařízení. V prostoru kotelny pak budou instalovány tři nové plynové kondenzační kotle, které nemají předepsaný minimální průtok topné vody. Budou instalovány nové směšovací/regulační uzly s novými oběhovými čerpadly, tlaková expanzní nádoba s membránou (expanzomat). Odvod spalin bude novým společným kouřovodem do nové kovové komínové vložky. Každý kotel bude mít samostatný přívod spalovacího vzduchu VZT potrubím. Vzduchospalinový systém provedení/typu C53. Na přívodním potrubí plynu bude instalován havarijní plynový uzávěr.
- 4.5 Předmět díla bude proveden v nejlepší kvalitě a v souladu s příslušnými normami a předpisy platnými v době provádění díla.
- 4.6 Součástí díla jsou všechny nezbytné práce a činnosti pro komplexní dokončení díla v celém rozsahu zadání, který je vymezen projektem včetně výkazů výměr, určenými standardy a obecně technickými požadavky na výstavbu.

## Příloha č. 1

- 4.7 Všechny povrchy, konstrukce, venkovní plochy apod. poškozené v důsledku stavební činnosti budou po provedení prací uvedeny zhotovitelem do původního stavu, v případě zničení budou zhotovitelem nahrazeny novými na náklady zhotovitele.
- 4.8 Dojde-li k nesouladu mezi výkazem výměr a projektovou dokumentací stavby, je pro stanovení ceny rozhodující výkaz výměr.

### Článek 5 Doba a místo plnění

- 5.1 Zhotovitel se zavazuje dílo uvedené v čl. 4 této smlouvy, včetně objednatelům požadovaných změn, řádně zhotovit a předat objednateli dílo závěrečným protokolem nejpozději do doby uvedené níže.
- 5.2 Termíny a místa plnění díla jsou stanovena následovně:
- Zahájení doby plnění: 10. 6. 2019
  - Ukončení doby plnění: nejpozději do 30. 9. 2019
- Harmonogram předložený zhotovitelem tvoří přílohu č. 3 této smlouvy.
- Místo plnění: VOŠ a SPŠ, Jičín, Komenského náměstí 45, Jičín
- 5.3 V případě, že z jakýchkoliv důvodů na straně objednatele nebude možné dodržet termín zahájení doby plnění, je objednatel oprávněn zahájení doby plnění posunout na pozdější dobu, posouvá se tak i termín ukončení doby plnění, zhotovitelem navržená délka provedení prací jednotlivých staveb zůstává nezměněna.
- 5.4 Zhotovitel bude dílo provádět dle závazného harmonogramu uvedeného v příloze č. 3 této smlouvy. Zhotovitel prohlašuje, že termíny uvedené v harmonogramu vycházejí z nabídky zhotovitele pro výběrové řízení na zhotovitele stavby podle této smlouvy a jsou reálně splnitelné.
- 5.5 Objednatel není povinen zhotovitele o dodržení termínů a lhůt dle této smlouvy vč. jejich příloh upomínat. Nedodržení těchto termínů a lhůt dochází k prodloužení zhotovitele se všemi důsledky podle občanského zákoníku

### Článek 6 Cena díla

- 6.1 Cena za celé provedené a předané dílo je stanovena jako cena pevná, tj. zahrnuje veškeré náklady zhotovitele související s provedením díla, zejména náklady na materiály, pracovní síly, stroje, dopravu, řízení a administrativu, inženýrskou činnost, režii zhotovitele a zisk, poplatky a veškeré další náklady zhotovitele v souvislosti s realizací díla a může být měněna pouze způsobem uvedeným v této smlouvě.
- 6.2 Cena za provedení díla dle článku 4 této smlouvy, v podrobném členění uvedeném v položkovém rozpočtu, jehož úplnost je zaručena, činí
- |               |                                 |
|---------------|---------------------------------|
| celkem:       | 1 864 265,71Kč bez DPH (slovy): |
| DPH (21%)     | 391 495,80 Kč                   |
| <b>Celkem</b> | <b>2 255 761,51 Kč</b>          |
- 6.3 Daň z přidané hodnoty bude účtována podle platných předpisů v době zdanitelného plnění.
- 6.4 Neprovedené práce budou z ceny díla odečteny, přičemž hodnota méně prací bude vypočtena na základě jednotkových cen uvedených v položkovém rozpočtu (zahrnující veškeré náklady zhotovitele).
- 6.5 Pokud se v rámci realizace díla v důsledku objektivně nepředvídaných okolností vyskytnou práce, které projektová dokumentace neobsahovala nebo práce, které vznikly až v průběhu jeho realizace a tudíž nebyly obsaženy ani v zadávacích podmínkách tzv. víceprací, přičemž realizace těchto víceprací je nezbytně nutná pro provedení díla, bude cena těchto víceprací vypočtena na základě jednotkových cen, uvedených v položkovém rozpočtu (zahrnující veškeré náklady zhotovitele) v příloze č. 1 této smlouvy. Jakékoliv víceprací lze realizovat jen po předchozím písemném souhlasu objednatele.
- 6.6 Zhotovitel se zavazuje uhradit objednateli (jako náhradu škody) veškeré sankce, pokuty a penále účtované třetími osobami, které objednateli v souvislosti se zhotovováním díla jednáním zhotovitele (či jeho subdodavatelů) vznikly.

## Článek 7

### Způsob úhrady ceny a platební podmínky

- 7.1 Provedené práce na díle budou zhotovitelem objednateli účtovány jednou za 30 dnů dílčími daňovými doklady (dále jen „dílčí faktury“). Podkladem pro vystavení dílčí faktury je soupis provedených prací jednotlivých částí díla dle této smlouvy, jehož součástí bude písemné potvrzení provedených prací technickým dozorem objednatele a zástupcem objednatele, a to nejpozději do 10 dnů ode dne podpisu soupisu provedených prací. Dnem uskutečnění dílčího zdanitelného plnění je den podpisu soupisu provedených prací za příslušný kalendářní měsíc zhotovitelem, potvrzený TDS a zástupcem objednatele. Dílčím zdanitelným plněním jsou práce a dodávky, provedené zhotovitelem v každém kalendářním měsíci. Objednatel nezodpovídá za správnost položkového rozpočtu a v případě, že skutečně provedené práce nebudou položkovému rozpočtu odpovídat, nemá zhotovitel právo uplatňovat úhradu nad rámec položkového rozpočtu.
- 7.2 Dnem uskutečnění celkového zdanitelného plnění je den podpisu Protokolu o předání a převzetí celého díla. Celkové zdanitelné plnění se považuje za uskutečněné dnem protokolárního převzetí celého díla objednatelem. Zhotovitel je povinen nejpozději do 15 dnů od uskutečnění celkového zdanitelného plnění vystavit daňový doklad (dále jen „konečná faktura“). Podkladem pro vystavení konečné faktury je oprávněnými zástupci smluvních stran podepsaný Protokol o předání a převzetí celého díla, jakož i soupis provedených prací jednotlivých částí díla, jehož součástí bude písemné potvrzení provedených prací technickým dozorem objednatele a zástupcem objednatele. Celkovým zdanitelným plněním je řádné provedení díla podle této smlouvy.
- 7.3 Smluvní strany se dohodly, že objednatel neposkytuje zhotoviteli zálohy.
- 7.4 Platby budou probíhat výhradně v Kč a rovněž veškeré cenové údaje budou v této měně. Daňové doklady budou adresovány na objednatele a budou mít náležitosti podle příslušných předpisů (zákon č. 235/2004 o dani z přidané hodnoty v platném znění). Nebude-li mít faktura příslušné náležitosti, je objednavatel oprávněn doklad vrátit, aniž by běžela lhůta splatnosti.
- 7.5 Smluvní strany sjednaly, že objednatel je povinen uhradit celou částku konečné faktury v příslušné lhůtě splatnosti a to za podmínek stanovených v čl. 9 bod 9.1.1 a čl. 13. Samotné vystavení konečné faktury není podmíněno předložením bankovní záruky.
- 7.6 Splatnost účetních dokladů musí být 15 dnů od doručení faktury do sídla objednatele. V případě, že zhotovitel uvede na dílčí faktuře a/nebo konečné faktuře den splatnosti, který nebude odpovídat podmínce 15-ti denní lhůty po doručení do sídla objednatele, je objednatel oprávněn takovouto dílčí fakturu a/nebo konečnou fakturu vrátit zpět zhotoviteli jako neoprávněnou.
- 7.7 Dílčí faktury jakož i konečná faktura musí obsahovat zákonem a touto smlouvou předepsané údaje, jinak budou vráceny zhotoviteli. Právě tak budou vráceny dílčí faktury a/nebo konečná faktura, neobsahující soupis prací, potvrzených technickým dozorem objednatele a zástupcem objednatele. Dílčí faktury jakož i konečná faktura budou předány ve třech vyhotoveních a budou obsahovat tyto údaje a/nebo přílohy:
- firmu a sídlo oprávněné a povinné osoby, tj. zhotovitele i objednatele,
  - IČ a DIČ zhotovitele a objednatele,
  - údaj o zápisu zhotovitele v obchodním rejstříku, včetně spisové značky,
  - číslo dílčí faktury a/nebo konečné faktury,
  - číslo smlouvy,
  - den odeslání, den splatnosti a datum zdanitelného plnění,
  - označení peněžního ústavu a číslo účtu, na který má objednatel provést úhradu
  - fakturovanou částku bez daně, sazbu daně, daň, příslušnou pozastávku dle tohoto článku a celkovou částku,
  - název projektu dle této smlouvy,
  - soupis provedených prací dle jednotlivých zálohových listů vycházející z položkového rozpočtu potvrzený TDS objednatele,
  - označení díla s odkazem na příslušnou část smlouvy,
  - razítko a podpis oprávněné osoby,
  - razítko a podpis TDS objednatele na soupisu provedených prací,
  - konstantní a variabilní symbol,
  - protokol o odevzdání a převzetí díla či event. jeho části,
  - místo a osobu oprávněnou k převzetí oprávněné faktury.

## Článek 8

### Práva a povinnosti smluvních stran při provádění díla

#### 8.1 Kontroly průběhu výstavby

- 8.1.1 V průběhu provádění díla budou konány kontrolní dny, jejichž strukturu a cyklus určí podle potřeby po dohodě se zhotovitelem objednatel. Kontrolní dny dle tohoto odstavce a odstavce 8.1.2. tohoto článku

budou svolávány objednatelem. Zástupci zhotovitele a objednatele jsou povinni se jich zúčastnit. V případě potřeby zabezpečuje zhotovitel účast dalších osob poskytujících části plnění na základě smluvních vztahů se zhotovitelem (subdodavatelů), popř. účast zástupců výrobců věci použitých při provádění díla. Zápis z kontrolních dnů zajišťuje objednatel.

- 8.1.2 Závěry z kontrolního dne jsou pro obě strany závazné, nemohou však změnit ustanovení této smlouvy.
- 8.1.3 Objednatel je oprávněn kontrolovat provádění díla průběžně. Zjistí-li objednatel, že zhotovitel provádí dílo nekvalifikovanými pracovníky, v rozporu se svými povinnostmi a nedodržuje příslušná ustanovení smlouvy, je objednatel oprávněn písemně s uvedením nedostatků požadovat, aby zhotovitel vykázal nekvalifikované pracovníky, odstranil vady vzniklé nekvalifikovaným a vadným prováděním díla a dílo prováděl řádným způsobem. V případě, že zhotovitel nevykáže nekvalifikované pracovníky a závady neodstraní ani v objednatel stanovené lhůtě, jde o podstatné porušení smlouvy a objednatel je oprávněn od smlouvy odstoupit.
- 8.1.4 Plnění zhotovitele, která vykazují v době provádění díla nedostatky, je zhotovitel povinen nahradit bezvadným plněním. Nedojde-li k náhradě, je objednatel oprávněn zadržet ty platby zhotoviteli, které se týkají vadné části díla.
- 8.1.5 Materiály, které neodpovídají smluvní dokumentaci, nevyhovují předepsaným zkouškám nebo podmínkám této smlouvy a standardům, musí být odstraněny ve lhůtě stanovené objednatelem a nahrazeny jinými bezvadnými.
- 8.1.6 Vznikne-li v důsledku vadného provádění díla zhotovitelem objednateli škoda, je zhotovitel povinen tuto škodu nahradit. Zhotovitel je povinen postupovat při provádění předmětu díla s náležitou odbornou péčí a podle pokynů objednatele. V případě nevhodnosti (nekvalifikovanosti) pokynů objednatele je zhotovitel povinen na nevhodnost pokynů objednatele písemně upozornit avšak není oprávněn pozastavit provádění díla bez písemného souhlasu objednatele. Pokud však objednatel na uvedeném pokynu trvá, není zhotovitel povinen případnou škodu vzniklou splněním nesprávného pokynu uhradit. O tomto musí být proveden zápis, podepsaný odpovědnými zástupci obou smluvních stran.
- 8.1.7 Pro posouzení kvality práce zhotovitele a kvality díla jsou považována za závazná jednak veškerá ustanovení ČSN, EN, a to jak v části závazné, tak doporučující, a technických podmínek výrobců materiálů použitých při zhotovování díla.
- 8.1.8 Zhotovitel je povinen na vyzvání předat objednateli aktualizaci harmonogramu a umožnit objednateli ověření realizace příslušné dílčí části realizačního projektu z hlediska jeho souladu s požadavky objednatele. Veškeré změny tohoto harmonogramu podléhají schválení objednatele.
- 8.1.9 Zhotovitel není oprávněn bez písemného souhlasu objednatele poskytovat třetím osobám realizační projektovou dokumentaci.

## 8.2 Použití poddodavatelů

- 8.2.1 Zhotovitel může pověřit provedením části díla třetí osobu (dále jen „poddodavatel“) pouze za podmínek stanovených touto smlouvou. Při provádění díla subdodavatelem zhotovitel odpovídá objednateli, jako by tuto část díla prováděl sám.
- 8.2.2 Podmínky pro změnu poddodavatele, prostřednictvím kterého zhotovitel prokazoval v zadávacím řízení kvalifikaci:  
Zhotovitel je oprávněn změnit poddodavatele, prostřednictvím kterého zhotovitel prokazoval v zadávacím řízení kvalifikaci, v případě, že po uzavření smlouvy
- poddodavatel přestane splňovat kvalifikaci, jejímž prostřednictvím zhotovitel prokazoval kvalifikaci v zadávacím řízení,
  - vůči poddodavateli bylo zahájeno insolvenční řízení,
  - poddodavatel přerušil nebo ukončil svou činnost.

V případě zjištění výše popsaných skutečností je zhotovitel povinen objednatele prokazatelně písemně uvědomit do 5 pracovních dnů po jejich zjištění. Současně je zhotovitel povinen do 5 pracovních dnů od zjištění některé z výše popsaných skutečností předložit potřebné dokumenty prokazující splnění kvalifikace jiným subdodavatelem.

## 8.3 Harmonogram

- 8.3.1 Harmonogram předložený zhotovitelem tvoří přílohu této smlouvy. Harmonogram obsahuje dobu plnění předmětu smlouvy v týdnech. Rekonstrukce bude prováděna kontinuálně v jedné etapě. V případě, že z jakýchkoli důvodů na straně objednatele nebude možné dodržet termín zahájení plnění, je objednatel oprávněn posunout tento termín na jinou dobu, celková navržená doba realizace zůstává nezměněna. Dále harmonogram obsahuje dobu předání a převzetí staveniště, dobu zahájení stavebních prací, lhůtu pro dokončení stavebních prací, lhůtu pro předání a převzetí díla a počátek běhu záruční lhůty.

V harmonogramu jsou uvedeny jednotlivé stavební práce, jejich pořadí a termíny, do kdy nejpozději mají být tyto práce zhotovitelem provedeny.

## Článek 9 Předávání a přejímání prací

### 9.1. Ukončení díla

9.1.1 Závazek zhotovitele provést dílo uvedené v čl. 4 této smlouvy je splněn řádným ukončením a předáním díla. Dílo uvedené v čl. 4 této smlouvy se považuje za řádně ukončené, bylo-li provedeno bez vad a nedodělků, a bylo-li řádně převzato objednatelem a byl-li mezi stranami této smlouvy podepsán Protokol o předání a převzetí díla, ve kterém objednatel výslovně prohlásí, že přebírá části díla nebo dílo celé, uvedené v čl. 4 této smlouvy. V případě, kdy bude dílo vykazovat drobné vady a nedodělky, objednatel dílo nepřevzme, anebo dílo s těmito vadami a nedodělky převezme a nebude požadovat poskytnutí bankovní záruky, v takovém případě není objednatel povinen uhradit konečnou fakturu až do úplného odstranění všech vad a nedodělků, po tuto dobu není objednatel v prodlení. V protokolu o předání se uvede termín odstranění vad.

### 9.2. Předání a převzetí díla

- 9.2.1 Zhotovitel se zavazuje vyzvat objednatele písemně a to nejméně 5 pracovních dnů předem, k předání a převzetí díla v místě stavby. Zhotovitel zajistí účast u přejímacího řízení těch subdodavatelů, jejichž účast je k řádnému předání a převzetí díla nutná. Přejímací řízení bude probíhat dle dohodnutého harmonogramu přejímek. Přejímací řízení bude zahájeno v den určený ve výzvě zhotovitele.
- 9.2.2 V případě, že nebude dohodnut harmonogram dle bodu 9.2.1 tohoto článku, postupuje zhotovitel podle bodu 9.2.1 tohoto článku první věta. V případě, že se objednatel nebo jeho zástupce nedostaví k zahájení předávání, byl-li řádně obeslán způsobem uvedeným výše, poté se po tuto dobu zhotovitel nedostává do prodlení s předáním díla. Přejímací řízení bude ukončeno v den podpisu protokolu o předání a převzetí objednatelem.
- 9.2.3 K zahájení přejímky předloží zhotovitel objednateli veškeré náležitosti, prokazující řádné, včasné, kvalitní a komplexní provedení díla, zejména protokol o dokončení.
- 9.2.4 Před zahájením přejímky dle předchozího odstavce zhotovitel předá objednateli dokumentaci skutečného provedení díla v listinné podobě v počtu 2 ks a v datové podobě na datovém nosiči v počtu 1 ks.
- 9.2.5 Protokol sepsaný stranami bude obsahovat zejména:
- a) zhodnocení jakosti díla nebo event. jeho části,
  - b) identifikační údaje o díle či event. jeho části,
  - c) případnou dohodu o slevě z ceny,
  - d) prohlášení objednatele, že předávané dílo nebo jeho část přejímá,
  - e) soupis příloh.
- 9.2.6 Soupis provedených změn a odchylek od dokumentace ověřené ve stavebním řízení. Pokud dílo nebo jeho část vykazuje při přejímacím řízení závažné vady a nedodělky, které brání užívání díla, nebo které brání správné funkci díla, je objednatel oprávněn toto přejímací řízení přerušit pouhým prohlášením o jeho přerušeni z tohoto důvodu s tím, že smluvní strany nejsou povinny vypracovávat zápis o předání a převzetí díla, ale jsou povinny vyhotovit zápis o této skutečnosti, a to včetně termínů pro odstranění těchto vad a nedodělků.
- 9.2.7 Pokud dílo nebo jeho část vykazuje při přejímacím řízení drobné vady a nedodělky, které nebrání užívání díla, nebo které nemají vliv na správnou funkčnost díla, mohou smluvní strany po vzájemné dohodě vypracovat zápis o převzetí stavby. Součástí zápisu bude výčet nedostatků včetně termínu pro odstranění těchto vad a nedostatků. Podpisem tohoto zápisu o převzetí stavby je zhotovitel v souladu s odst. 7.2 oprávněn vystavit konečnou fakturu. Pokud se smluvní strany nedohodnou na předání díla s vadami a nedostatků, postupuje se podle předchozího odstavce.
- 9.2.8 Jestliže objednatel odmítne dílo nebo jeho část převzít, sepiší obě strany zápis, v němž uvedou svá stanoviska a jejich odůvodnění a dohodnou náhradní termín předání.
- 9.2.9 Po odstranění vad a nedodělků, pro které odmítl objednatel dílo nebo jeho část převzít, opakuje se přejímací řízení v nezbytně nutném rozsahu. V takovém případě je možné sepsat k původnímu zápisu dodatek, ve kterém objednatel prohlásí, že dílo nebo jeho část přejímá a protokol o předání a převzetí díla je uzavřen podepsáním dodatku k původnímu zápisu.
- 9.2.10 Ke dni předání a převzetí díla zhotovitel vyklidí staveniště a zařízení staveniště (svá pracoviště). Za vyklizené staveniště se považuje staveniště upravené na náklady zhotovitele do stavu dle příslušné projektové dokumentace, resp. do stavu při převzetí staveniště.

- 9.2.11 Při předání předmětu díla předá zhotovitel objednateli veškeré doklady týkající se stavby, záruční listy, apod. v rozsahu dle požadavků objednatele.

#### Článek 10

##### Nebezpečí škody na věci, vlastnické právo k zhotovovanému dílu

- 10.1 Zhotovitel nese od doby předání díla do předání a převzetí hotového díla nebezpečí škody a jiné nebezpečí:
- na díle a všech jeho zhotovovaných, upravovaných, dalších částech,
  - na částech či součástech díla, které jsou na staveništi uskladněny,
  - na plochách, stávajících prostorech a budovách a to ode dne jejich převzetí zhotovitelem do doby ukončení díla pokud v jednotlivých případech nebude dohodnuto jinak,
  - na majetku, zdraví a právech třetích osob v souvislosti s prováděním díla.
- Odpovědnost na těchto věcech je objektivní a zhotovitel se jí může zprostit jen, pokud by ke škodě došlo i jinak nebo prokáže-li zhotovitel, že porušením povinností, na základě kterých objednateli vznikla škoda, bylo způsobeno okolnostmi vylučujícími odpovědnost zhotovitele.
- 10.2 Zhotovitel nese též do doby ukončení díla nebezpečí škody vyvolané věcmi jím opatřovanými k provedení díla, které se z důvodu svoji povahy nemohou stát součástí zhotovovaného díla, nebo které jsou používány k provedení díla a nestávají se jeho součástí, jimiž jsou zejména:
- pomocné stavební konstrukce všeho druhu nutné k provedení díla (lešení, podpěrné konstrukce atp.),
  - zařízení staveniště provozního, výrobního i sociálního charakteru,
  - ostatní provizorní konstrukce a objekty v rozsahu vymezeném příslušnou dokumentací a smlouvou,
- a to jak vůči objednateli, tak vůči třetím osobám.
- 10.3 Předání a převzetí staveniště nemá vliv na odpovědnost za škodu podle obecně závazných předpisů, jakož i škodu způsobenou vadným provedením díla nebo jiným porušením závazku zhotovitele.
- 10.4 Smluvní strany se dohodly, že vlastníkem zhotovovaného díla a jeho oddělitelných částí i součástí a příslušenství je od počátku objednatel.
- 10.5 Veškeré věci a podklady, které byly objednatelem předány zhotoviteli podle této smlouvy a nestaly se součástí díla, zůstávají ve vlastnictví objednatele, resp. tento zůstává osobou oprávněnou k jejich zpětnému převzetí. Zhotovitel je povinen je vrátit objednateli neprodleně na jeho výzvu, nejpozději však k datu předání a převzetí díla jako celku, s výjimkou těch, které prokazatelně a oprávněně spotřeboval k naplnění svých závazků ze smlouvy nebo které jsou nutné a potřebné pro řádné ukončení díla.
- 10.6 Zhotovitel odpovídá za poškození stávajících inženýrských sítí a cizích zařízení, k němuž došlo činností či nečinností zhotovitele nebo jeho subdodavatelů.
- 10.7 Zhotovitel se zavazuje, že ve smlouvách se svými jednotlivými subdodavateli nebude sjednána tzv. výhrada vlastnictví, tedy takové ustanovení, které by stanovovalo, že zhotovované dílo či jakákoli jeho část je až do úplného zaplacení ceny za dílo ve vlastnictví subdodavatele. Dílo musí vždy přímo přecházet do vlastnictví objednatele dle této smlouvy. Za jakékoliv porušení této povinnosti je zhotovitel povinen zaplatit objednateli smluvní pokutu v částce 10.000 Kč (slovy: desetitisíc korun českých). Objednatel je oprávněn vyžádat si k nahlédnutí smlouvy mezi zhotovitelem a jeho subdodavateli a zhotovitel je povinen mu tyto předložit. Na žádost objednatele pořídí zhotovitel na vlastní náklad příslušné kopie vyžádaných smluv. Veškeré smlouvy uzavírané mezi zhotovitelem a subdodavateli nesmí obsahovat ustanovení o důvěrnosti informací ve vztahu ke zhotoviteli. Kdykoli o to objednatel požádá, je zhotovitel povinen poskytnout objednateli veškeré informace a podklady vyžadované zhotovitelem související s prováděním díla podle této smlouvy.

#### Článek 11

##### Odpovědnost za vady díla

- 11.1 Zhotovitel se zavazuje, že dílo i jeho části budou mít vlastnosti stanovené v projektové a smluvní dokumentaci, včetně jejich změn a doplňků v technických normách a předpisech, které se na provedení díla vztahují, jinak vlastnosti a jakost odpovídající účelu smlouvy a to po dobu 60 měsíců - montážní práce, kotlové těleso, 36 měsíců – čerpadla, 24 měsíců - ostatní materiály ode dne předání a převzetí díla (záruční doba).
- 11.2 Zhotovitel odpovídá za vhodnost použitých materiálů, dilenské zpracování, konstrukci zařízení a dále odpovídá za technické parametry stavby a zařízení, určené technickou dokumentací, která je její součástí. Zhotovitel se zavazuje předat atesty technickému dozoru objednatele nejpozději 30 dnů před započatím používání materiálů při realizaci předmětu díla. V případě, že tak neučiní, je technický dozor stavebníka oprávněn zastavit příslušnou práci. Toto přerušení neopravňuje zhotovitele požadovat změnu termínu dokončení díla.

- 11.3 Vady díla vzniklé v průběhu záruční doby uplatní objednatel u zhotovitele písemně, přičemž v reklamaci vadu popíše a uvede požadovaný způsob jejího odstranění. Objednatel je oprávněn požadovat dle své volby odstranění vady opravou, nahrazením novou bezvadnou věcí (plněním) nebo požadovat přiměřenou slevu ze sjednané ceny. Toto ustanovení se použije obdobně také na vady a nedodělky nebránící užívání díla, se kterými bylo dílo převzato dle čl. 9 bod 9.2.7.
- 11.4 Pokud objednatel zvolí odstranění vady opravou, je zhotovitel povinen zahájit bezplatné odstraňování oprávněně reklamované vady neprodleně a odstranit ji v co nejkratším možném termínu, nejpozději však do 3 dnů ode dne doručení písemné reklamace objednatele, s výjimkou vad, které není technicky a technologicky možné do této doby odstranit. V takovém případě, je zhotovitel povinen o této skutečnosti písemně informovat objednatele a to ve lhůtě 2 dnů, ode dne kdy mu byla doručena reklamace objednatele a smluvní strany dohodnou jinou přiměřenou lhůtu. Nedohodnou-li se smluvní strany do 15 dnů ode dne doručení písemné reklamace objednatele, bude lhůta stanovena znalcem, určeným objednatel nebo má objednatel právo od volby opravy, coby způsobu odstranění vady odstoupit a požadovat přiměřenou slevu ze sjednané ceny.
- 11.5 Jestliže zhotovitel neodstraní oprávněně reklamované vady ve lhůtách uvedených v bodě 11.4 této smlouvy je objednatel oprávněn požadovat přiměřenou slevu ze sjednané ceny nebo provést tyto opravy sám nebo jejich provedením pověřit jinou (třetí) osobu nebo jejím prostřednictvím zakoupit, vyměnit vadnou či neúplně funkční část díla ve srovnatelných technických a cenových parametrech pokud je to z hlediska nabídky trhu možné, jinak po projednání se zhotovitelem v technických a cenových parametrech i vyšších, kterých je potřeba k účelnému odstranění vad. Takto vzniklé náklady je zhotovitel povinen uhradit objednateli do 5 dnů ode dne doručení faktury - daňového dokladu. Tímto se zhotovitel nezbujuje odpovědnosti za dílo jako celek ani jeho jednotlivých částí. Ustanovení uvedené v předcházející větě se nevztahuje na garance (záruku) třetích osob za provedenou práci dle tohoto článku.
- 11.6 Uplatněním práv ze záruky za jakost nejsou dotčena práva objednatele na uhrazení smluvní pokuty a náhradu škody související s vadným plněním.
- 11.7 Objednatel si vyhrazuje právo převést práva a povinnosti vyplývající ze záruky vůči zhotoviteli na třetí osobu či osoby, na něž objednatel eventuálně převede vlastnická práva k objektům. Zhotovitel s postoupením těchto práv souhlasí. Zhotovitel současně bere na vědomí, že objednatel, resp. shora uvedené třetí osoby, jsou oprávněny zmocnit jednotlivé subjekty zajišťující správu k objektům, k výkonu práv vyplývajících ze záruky vůči zhotoviteli.

## Článek 12 Smluvní pokuty

- 12.1 Smluvní strany jsou oprávněny požadovat následující smluvní pokuty:
- 12.1.1 Smluvní pokuta pro případ prodlení zhotovitele oproti termínům uvedeným v bodě 5.2 v návaznosti na bod 8.6.1 této smlouvy činí 1.500 Kč za každý i jen započatý den prodlení s termínem ukončení a to až do data skutečného řádného ukončení díla podle této smlouvy.
- 12.1.2 Smluvní pokuta za nezahájení stavby do 5 dnů od předání staveniště a smluvní pokuta za nedodržení termínu vyklizení staveniště dle této smlouvy je 1.000 Kč za každý den prodlení.
- 12.1.3 Smluvní pokuta pro případ prodlení s odstraněním vad a nedodělků v dohodnuté lhůtě, dojde-li k převzetí díla s vadami a nedodělky, činí 1.000 Kč za každý den prodlení a každou vadu až do doby jejího odstranění.
- 12.1.4 Smluvní pokuta pro případ prodlení s odstraněním záručních vad se sjednává ve výši 1.000 Kč za každý den prodlení a každou vadu až do doby jejího odstranění.
- 12.1.5 Úroky z prodlení pro případ prodlení objednatele s úhradou oprávněných faktur o více než 30 dní činí 0,01 % z dlužné částky za každý den prodlení.
- 12.2 Splatnost smluvních pokut je 14 dnů, a to na základě faktury vystavené oprávněnou smluvní stranou smluvní straně povinné.
- 12.3 Smluvní strany prohlašují, že s ohledem na předmět této smlouvy a ve vazbě na závazky objednatele s výší smluvních pokut souhlasí.

## Článek 13 Prodlení objednatele a zhotovitele, odstoupení od smlouvy

- 13.1 Odstoupení od smlouvy:
- 13.1.1 Objednatel a zhotovitel jsou oprávněni odstoupit od smlouvy či její části v případě, je zahájeno insolvenční řízení.
- 13.1.2 Objednatel je bez dalšího oprávněn odstoupit od smlouvy či její části v případě níže uvedeného porušení smlouvy zhotovitelem:



- a) prodlení s předáním díla nebo event. jeho části delším 30 dnů oproti termínům uvedeným v této smlouvě;
  - b) neoprávněné zastavení či přerušení prací na více jak 5 dní na stavbě v rozporu s touto smlouvou;
  - c) porušení smluvních povinností uvedených v bodě 5.4 této smlouvy;
  - d) neodstranění závadného stavu ve lhůtě podle bodu 8.1.4 této smlouvy;
  - e) nepředložení pojistné smlouvy podle bodu 15.7 této smlouvy;
  - f) porušení jakékoliv jiné povinnosti zhotovitele dle této smlouvy nebo neplnění jiných ustanovení této smlouvy, zejména provádění díla v rozporu s kvalitativními parametry danými touto smlouvou.
- 13.1 Zhotovitel je oprávněn odstoupit od smlouvy či její části v případě prodlení objednatele s úhradou oprávněného nároku zhotovitele na peněžité plnění po dobu delší 30 dnů po její splatnosti, byl-li k zaplacení alespoň jednou písemně vyzván.
- 13.2 Odstoupení od smlouvy musí být učiněno písemně; účinky odstoupení nastávají dnem doručení druhé smluvní straně oznámení o odstoupení, bylo-li odstoupení oprávněné.
- 13.3 V případě odstoupení od smlouvy bude provedena inventura a vyúčtování podle jednotkových cen provedených prací a zakoupených materiálů. Zhotovitel je povinen okamžitě opustit staveniště a vyklidit zařízení staveniště, nejpozději však do 5 dnů ode dne účinnosti odstoupení. Neučiní-li tak zhotovitel, je objednatel oprávněn staveniště na náklady zhotovitele vyklidit a náklady mu přefakturovat. Smluvní strany provedou vzájemné vypořádání následovně. Zhotovitel je povinen vrátit zpět již zaplacenou část ceny díla. Objednatel je povinen zaplatit zhotoviteli stavební práce provedené zhotovitelem v ceně dle výkazu výměr v plném rozsahu, pokud dojde k odstoupení od smlouvy z důvodu porušení jeho povinností. Pokud dojde k odstoupení od smlouvy z důvodu porušení povinností zhotovitele, pak je objednatel povinen zaplatit zhotoviteli stavební práce provedené zhotovitelem v ceně dle výkazu výměr snížené o 20%. Obě smluvní strany jsou oprávněny navzájem se překrývající pohledávky započítat.
- 13.4 Smluvní strany se dohodly, že v případě odstoupení od smlouvy zůstávají v platnosti ustanovení této smlouvy týkající se odpovědnosti za vady díla, záruky a záruční lhůty podle čl. 11 této smlouvy, ustanovení o smluvních pokutách podle čl. 12 této smlouvy do dne odstoupení od této smlouvy a ustanovení o vlastnictví díla, náhradě škody a cenová ujednání obsažená v této smlouvě a jejich přílohách.
- 13.5 Objednatel se zavazuje převzít a zhotovitel se zavazuje předat dosud provedené práce i nedokončené dodávky do 5 dnů ode dne účinnosti odstoupení od smlouvy. O takovém předání a převzetí bude pořízen oběma stranami zápis s náležitostmi protokolu o předání a převzetí díla, bude v něm podrobně popsán stav rozpracovanosti díla, provedeno jeho ocenění, vymezeny vady a nedodělky a sjednán způsob jejich odstranění. Objednatel má v případě odstoupení od smlouvy i u odstranitelných vad právo požadovat slevu z ceny, místo jejich odstranění. Nepředání staveniště ani nepřevzetí díla dle tohoto odst. smlouvy nemá vliv na vlastnictví díla objednatelem či právo objednatele zadat dokončení díla jinému zhotoviteli.

#### Článek 14 Neobsazen

#### Článek 15 Další ujednání

- 15.1 Technickými normami (ČSN) podle této smlouvy jsou všechny české technické předpisy a normy, mezinárodní normy podle zákona č. 22/1997 Sb. v platném znění, a to jak jejich části závazné i nezávazné (doporučující), které jsou platné a účinné v den podpisu této smlouvy nebo které budou platit v průběhu provádění výstavby; technickými normami jsou dále i standardy nebo obdobná určení jakosti a bezpečnosti, která budou zavedena připravovanou legislativou v průběhu provádění díla. Pro případ změny technických norem oproti stavu, jaký byl při podpisu této smlouvy, se smluvní strany zavazují promítnout tuto změnu do dodatku k této smlouvě, jinak platí změněná technická dokumentace.
- 15.2 Je-li k plnění povinností zhotovitele z této smlouvy třeba činit právní úkony jménem objednatele, objednatel je povinen udělit zhotoviteli písemnou plnou moc, kterou se zhotovitel zavazuje přijmout a jednat podle ní osobně.
- 15.3 Zhotovitel se zavazuje, že nebude provádět technický dozor stavebníka prostřednictvím svých zaměstnanců ani jiných osob s ním finančně, personálně či jinak propojených. Nedodržení ustanovení předchozí věty je překážkou v realizaci předmětu této smlouvy na straně zhotovitele, který tak nesmí pokračovat v realizaci předmětu smlouvy až do naplnění podmínky dle věty první tohoto odstavce. Vzniklé prodlení bude sankcionováno dle ustanovení této smlouvy o smluvních pokutách.
- 15.4 Na výzvu zhotovitele (zápisem do stavebního deníku, dopisem) je objednatel povinen předat své stanovisko v obstarávané záležitosti a dát pokyn k dalšímu postupu zhotovitele ve věci, popř. se osobně účastnit jednání ve lhůtě, kterou zhotovitel stanoví, ne však kratší než 24 hodin od doručení výzvy.
- 15.5 Práva a povinnosti stran vyplývající ze smlouvy přechází v plném rozsahu na jejich právní nástupce. Objednatel je oprávněn postoupit práva a převést povinnosti z této smlouvy (týkající se záruk a garancí poskytnutých dle této smlouvy a jiných práv a povinností vyplývajících z řešení garančních vad) na

- nájemce objektu a zhotovitel tímto uděluje objednateli s takovým postoupením práv a převodem povinností souhlas.
- 15.6 Zhotovitel a objednatel berou na vědomí, že veškeré informace, skutečnosti a veškerá dokumentace týkající se díla jsou předmětem obchodního tajemství a považuje se za důvěrné. Výjimku tvoří informace vyžádané třetími osobami, jejichž oprávnění vyplývá z příslušných právních předpisů.
- 15.7 Zhotovitel prohlašuje, že disponuje pojistnou smlouvou s pojistným plněním ve výši alespoň 1 000 000 Kč, v níž je zhotovitel pojištěn na rizika a škody, která mohou vzniknout při jeho činnosti objednateli či třetími osobám. Zhotovitel je povinen udržovat sjednané pojištění v platnosti po celou dobu realizace díla. Zhotovitel je povinen na výzvu objednatele prokázat splnění skutečností podle tohoto odstavce, tj. předložit objednateli k nahlédnutí stejnopis aktuálně platné pojistné smlouvy a/nebo potvrzení pojišťovny o trvání pojistné smlouvy.
- 15.8 Zhotovitel uhradí objednateli případný rozdíl mezi částkou, na niž objednateli oprávněně vznikne nárok, a pojistným plněním vyplaceným pojišťovnou objednateli dle pojistné smlouvy.
- 15.9 Na žádost objednatele zajistí zhotovitel změnu pojistné smlouvy v tom smyslu, že případné plnění při pojistné události bude vinkulováno ve prospěch banky či jiného subjektu, financujícího výstavbu předmětu plnění.
- 15.10 Zhotovitel se zavazuje koordinovat postup svých prací se zhotoviteli inženýrských sítí i zhotoviteli ostatních objektů tak, aby nedocházelo k prodlení či případným škodám. O všech sporných otázkách je zhotovitel povinen se dohodnout s ostatními zhotoviteli. Nedojde-li k dohodě je zhotovitel povinen bezodkladně informovat objednatele. Objednatel je v tomto případě oprávněn písemně rozhodnout o sporné otázce s tím, že zhotovitel je tímto rozhodnutím zavázán.
- 15.11 Smluvní strany nejsou oprávněny splatné pohledávky vzájemně započítat.
- 15.12 Specifické odpovědnosti zhotovitele podle této smlouvy a prostředky k nápravě, které má objednatel dle této smlouvy, jakož i případná náhrada škody, rozšiřují a žádným způsobem neomezují odpovědnost zhotovitele podle § 560 a násl. obchodního zákoníku.
- 15.13 Zhotovitel je povinen archivovat veškerou dokumentaci po dobu 10 let od finančního ukončení projektu.
- 15.14 Zhotovitel si je vědom, že je ve smyslu ust. § 2 písm. e) zákona č. 320/2001 Sb., o finanční kontrole ve veřejné správě a o změně některých zákonů (zákon o finanční kontrole), ve znění pozdějších předpisů, povinen spolupůsobit při výkonu finanční kontroly.

#### Článek 16 Neobsazen

#### Článek 17 Závěrečná ustanovení

- 17.1 Pokud tato smlouva nestanoví jinak, řídí se právní vztahy jí založené občanským zákoníkem. Nelze-li některé otázky řešit podle těchto ustanovení, použijí se obecně závazné předpisy. Pokud některé smluvní ustanovení odkazuje na právní předpis, který bude v průběhu doby trvání této smlouvy novelizován nebo bude přijat (nabude účinnosti) předpis nový, který jej nahradí, budou se smluvní strany při plnění předmětu této smlouvy vždy řídit příslušným aktuálně platným a účinným předpisem upravujícím danou záležitost.
- 17.2 Tuto smlouvu lze měnit a doplňovat jen písemnými dodatky očíslovanými vzestupnou číselnou řadou a podepsanými oprávněnými zástupci obou smluvních stran.
- 17.3 Nestanoví-li tato smlouva, že se oznámení činěná dle této smlouvy druhé straně mohou provést zápisem ve stavebním deníku, ústně či jiným obdobným způsobem, provádí se oznámení osobním předáním listiny oznámení obsahující pověřenému pracovníku nebo zástupci druhé strany, a nelze-li tak učinit, jejím zasláním poštou formou doporučeného dopisu. Listina je považována za doručenu při osobním doručení dnem jejího předání a převzetí druhou stranou nebo, v případě doručování poštou, pátým dnem po odeslání. Toto ustanovení platí přiměřeně i pro doručování jiných listin a podkladů, které mají být předány.
- 17.4 Při nebezpečí prodlení se za řádně doručené oznámení považuje i oznámení učiněné telefonicky, faxem či e-mailem s tím, že bude příslušnou smluvní stranou následně potvrzeno a předáno písemně v listinné podobě.
- 17.5 Tato smlouva je platná a účinná dnem jejího podpisu oběma smluvními stranami.
- 17.6 Obě smluvní strany prohlašují, že byly seznámeny se zveřejněním textu uzavřené smlouvy na elektronickém profilu zadavatele veřejné zakázky dle § 219a odstavec 1) zákona č.134/2016 Sb., o zadávání veřejných zakázek, ve znění pozdějších předpisů, v registru smluv ve smyslu zákona č. 340/2015 Sb., o zvláštních podmínkách účinnosti některých smluv, uveřejňování těchto smluv a o registru smluv.

*Příloha č. 1*

- 17.7 V případě rozporu ustanovení této smlouvy s ustanoveními jejich příloh, platí ustanovení smlouvy.
- 17.8 Tato smlouva se vyhotovuje v pěti stejnopisech, z nichž objednatel obdrží tři vyhotovení a zhotovitel dvě vyhotovení.
- 17.9 Smluvní strany jsou povinny zajistit, aby v případě jejich rozdělení, sloučení, jakékoliv jiné přeměně nebo převodu práv na dceřiné společnosti byl právní nástupce zavázán stejně jako smluvní strana této smlouvy a aby v takovém případě nedošlo ke zkrácení práv druhé strany.
- 17.10 Smluvní strany potvrzují, že si tuto smlouvu před jejím podpisem přečetly, porozuměly jejímu obsahu, uzavírají ji svobodně a vážně. Na důkaz toho připojují své níže uvedené podpisy.

V Jičíně, dne ..... **3. 6. 2019** .....

V Jaroměři, dne 3.6.2019

Za objednatele:

**Vyšší odborná škola  
a Střední průmyslová škola,  
Jičín, Pod Koželuhy 100  
IČO: 601 16 820  
DIČ: CZ60116820 ①**

Za zhotovitele:

**VK INVESTING s.r.o.  
MORAVSKÁ 205  
551 01 JAROMĚŘ  
DIČ: CZ49287851**

.....  
VOŠ a SPŠ, Jičín

Ing. Alena Žalská  
ředitelka

.....  
VK INVESTING s.r.o.  
Radomír Vojtišek  
Jednatel firmy

Příloha č. 1 – Položkový rozpočet

Příloha č. 2 – Seznam poddodavatelů

Příloha č. 3 – Harmonogram

Příloha č. 4 – Technický list kotle



## Položkový rozpočet

Zakázka: **Rekonstrukce plynové kotelny**

Misto: **VOŠ a SPŠ Jičín, Komenského nám. Jičín**

Objednatel: **VOŠ a SPŠ Jičín** IČ: **60116820**  
**Pod Koželuhy 100** DIČ: **CZ60116820**  
**506 01 Jičín**

Zhotovitel: **VK INVESTING s.r.o.** IČ: **49287851**  
**Moravská 25** DIČ: **CZ49287851**  
**Jaroměř 551 01**

Rozpis ceny	Celkem
HSV	58 342,00
PSV	1 407 939,71
MON	358 484,00
Vedlejší náklady	39 500,00
Ostatní náklady	0,00
<b>Celkem</b>	<b>1 864 265,71</b>

Rekapitulace daní		
Základ pro sníženou DPH	15 %	0,00 CZK
Snížená DPH	15 %	0,00 CZK
Základ pro základní DPH	21 %	1 864 265,71 CZK
Základní DPH	21 %	391 495,80 CZK
Zaokrouhlení		0,00 CZK

**Cena celkem s DPH** **2 255 761,51 CZK**

v \_\_\_\_\_ dne **2.5.2019**

**VK INVESTING s.r.o.**  
MORAVSKÁ 205  
551 01 JAROMĚŘ  
DIČ: CZ49287851

\_\_\_\_\_  
Za zhotovitele

**Vyšší odborná škola  
a Střední průmyslová škola,**  
**Jičín, Pod Koželuhy 100**  
IČ: 601 16 820  
DIČ: CZ60116820 ©

*W. V. V.*  
\_\_\_\_\_  
Za objednatele

Popis rozpočtu: -

## Rekapitulace dílů

Číslo	Název	Typ dílu			Celkem
2	Základy,zvláštní zakládání	HSV			7 200,00
3	Svislé a kompletní konstrukce	HSV			4 250,00
61	Upravy povrchů vnitřní	HSV			13 600,00
63	Podlahy a podlahové konstrukce	HSV			500,00
64	Výplně otvorů	HSV			392,00
90	Připočty	HSV			32 400,00
721	Vnitřní kanalizace	PSV			5 269,00
722	Vnitřní vodovod	PSV			104 076,01
723	Vnitřní plynovod	PSV			40 292,79
728	Vzduchotechnika	PSV			5 502,75
731	Kotelny	PSV			892 388,72
732	Strojovny	PSV			105 145,51
733	Rozvody a izolace	PSV			74 004,00
734	Armatury	PSV			156 560,93
767	Konstrukce zámečnické	PSV			6 000,00
771	Podlahy z dlaždic a obklady	PSV			8 000,00
783	Nátěry	PSV			4 700,00
784	Malby	PSV			6 000,00
VN	Vedlejší náklady	VN			39 500,00
MaR	Měření a regulace	MON			358 484,00
Cena celkem					1 864 265,71

## Položkový rozpočet

<b>S:</b>	Rekonstrukce plynové kotelny - D1.4 technika prostředí staveb
<b>O:</b>	VOŠ a SPŠ Jičín, Komenského nám.Jičín

P.č.	Číslo položky	Název položky	MJ	množství	cena / MJ	Celkem
<b>Díl:</b>	<b>2</b>	<b>Základy,zvláštní zakládání</b>				<b>7 200,00</b>
	1	273356021R00 Bednění základových desek,plochy rovinné, zřízení	m2	1,80000	500,00	900,00
	2	273316131R00 Základ.desky z betonu prostého vodostaveb. C25/30	m3	1,80000	3 500,00	6 300,00
<b>Díl:</b>	<b>3</b>	<b>Svislé a kompletní konstrukce</b>				<b>4 250,00</b>
	3	310238211R00 Zazdívká otvorů plochy do 1 m2 cihlami na MVC	m3	1,00000	4 250,00	4 250,00
<b>Díl:</b>	<b>61</b>	<b>Upravy povrchů vnitřní</b>				<b>13 600,00</b>
	4	612433212R00 Omítka sanační vnitřní, střední zasolení, tl.25 mm	m2	40,00000	340,00	13 600,00
<b>Díl:</b>	<b>63</b>	<b>Podlahy a podlahové konstrukce</b>				<b>500,00</b>
	5	631315511RT3 Mazanina betonová tl. 12 - 24 cm C 12/15, vyztužená ocelovými vlákny 25 kg / m3	m3	0,50000	1 000,00	500,00
<b>Díl:</b>	<b>64</b>	<b>Výplně otvorů</b>				<b>392,00</b>
	6	642103011RAC Zazdění okenního otvoru 0,8 m2, omítky	kus	1,00000	392,00	392,00
<b>Díl:</b>	<b>90</b>	<b>Přípočty</b>				<b>32 400,00</b>
	7	904 R01 Hzs-zkousky v rámci montaz.praci, Komplexní vyzkoušení	h	72,00000	450,00	32 400,00
<b>Díl:</b>	<b>721</b>	<b>Vnitřní kanalizace</b>				<b>5 269,00</b>
	8	55162150.AR HL21 Vtok se zápachovou uzávěrkou DN 30	kus	5,00000	408,00	2 030,00
	9	721176102R00 Potrubí HT přípojovací D 40 x 1,8 mm	m	9,00000	188,00	1 692,00
	10	721176103R00 Potrubí HT přípojovací D 50 x 1,8 mm	m	6,00000	207,00	1 242,00
	11	721194103R00 Vyvedení odpadních výpustek D 32 x 1,8	kus	5,00000	50,00	250,00
	12	721194105R00 Vyvedení odpadních výpustek D 50 x 1,8	kus	1,00000	55,00	55,00
<b>Díl:</b>	<b>722</b>	<b>Vnitřní vodovod</b>				<b>104 076,01</b>
	13	426-111710R Čerpadlo ponor.kalové WILO Drain TM 32/7, G 5/4", 4,0 m/4,0m3/h	kus	1,00000	3 456,00	3 456,00
	14	722172711R00 Potrubí z PPR Ekoplastik, D 20 x 2,8 mm, PN 16	m	10,00000	150,00	1 500,00
	15	722172713R00 Potrubí z PPR Ekoplastik, D 32 x 4,4 mm, PN 16	m	14,00000	215,00	3 010,00
	16	722172912R00 Propojení plastového potrubí polyf.D 20 mm,vodovod	kus	1,00000	50,00	50,00
	17	722181212RT7 Izolace návleková MIRELON PRO tl. stěny 9 mm, vnitřní průměr 22 mm	m	10,00000	46,00	460,00
	18	722181212RU1 Izolace návleková MIRELON PRO tl. stěny 9 mm, vnitřní průměr 32 mm	m	14,00000	48,00	672,00
	19	722190401R00 Vyvedení a upevnění výpustek DN 15	kus	2,00000	134,00	268,00
	20	722190901R00 Uzavření/olevření vodovodního potrubí při opravě	kus	2,00000	50,00	100,00
	21	722190402R00 Vyvedení a upevnění výpustek DN 20	kus	2,00000	176,00	352,00
	22	722221112R00 Kohout vypouštěcí kulový, IVAR.EURO M DN 15	kus	1,00000	180,00	180,00
	23	722234292R00 Změkč.úprava vody s objem.fizicním 40m3xdH, včetně příslušenství	kus	1,00000	90 000,00	90 000,00
	24	43632460R Regenerační sůl pro změkčovače, 25 kg	kus	1,00000	204,00	204,00
	25	722235593R00 Filtr,vod.s vložkou 50 mic, DN25	kus	1,00000	2 900,00	2 900,00
	26	722239120R00 Montáž vodovodních armatur 2závity, G 3/8, solenoid, dodávka MaR	kus	1,00000	250,00	250,00
	27	55137391R Šroubení radiátorové přímé 3/8"	kus	1,00000	41,00	41,00
	28	722264112R00 Vodoměr bytový SV Residia JET DN 15x110 mm,Qn 1,5	kus	1,00000	375,00	375,00
	29	722280106R00 Tlaková zkouška vodovodního potrubí DN 32	m	24,00000	10,00	240,00
	30	998722101R00 Přesun hmot pro vnitřní vodovod, výšky do 6 m	t	0,02251	800,00	18,01

Díl:	723	Vnitřní plynovod				40 292,79
31	42283635502R	Klapka uzavír.bezpf CEREX300-W typ 202, DN65, plyn, s nerezovou pákou, disk tvárná litina	kus	1,00000	2 000,00	2 000,00
32	551310090R	Samočinný uzavírací ventil DN65, bez proudu zavřen, 230V, do 36 kPa, vestavěný filtr 50 mic	kus	1,00000	17 000,00	17 000,00
33	723120202R00	Potrubí ocelové závitové černé svařované DN 15	m	3,00000	158,00	474,00
34	723120206R00	Potrubí ocelové závitové černé svařované DN 40	m	6,00000	320,00	1 920,00
35	723150313R00	Potrubí ocelové hladké černé svařované D 76x3,2	m	2,00000	527,00	1 054,00
36	723150801R00	Demontáž potrubí ocel.hladkého svařovaného D 32	m	30,00000	50,00	1 500,00
37	723150803R00	Demontáž potrubí ocel.hladkého svařovaného D 76	m	30,00000	60,00	1 800,00
38	723190901R00	Uzavření nebo otevření plynového potrubí	kus	2,00000	23,00	46,00
39	723190907R00	Odvzdušnění a napuštění plynového potrubí	m	24,00000	10,00	240,00
40	723190909R00	Zkouška tlaková plynového potrubí	kus	1,00000	2 500,00	2 500,00
41	723190916R00	Navazování odbočky na plynové potrubí DN 40	kus	3,00000	248,00	639,00
42	723191120R00	Hadice pro spotřeb. plyn DN 32, dl. 0,5 m	soubor	3,00000	918,00	2 754,00
43	723215417R00	Klapka uzav.regul.mezipřirub.IVAR BRA J9.101 DN 65	kus	1,00000	1 900,00	1 900,00
44	723219103R00	Montáž armatury přírubové plynovodní, DN 65	kus	2,00000	910,00	1 820,00
45	724231199R00	Tlakoměr se zkušebními kohoutem 100mm, 6 kPa	soubor	5,00000	850,00	4 250,00
46	723290821R00	Přesun vybouraných hmot - plynovody, H do 6 m	t	0,24210	800,00	193,68
47	998723101R00	Přesun hmot pro vnitřní plynovod, výšky do 6 m	t	0,25264	800,00	202,11
Díl:	728	Vzduchotechnika				5 502,75
48	728111817R00	Demontáž potrubí plechového 4hranného do 0,40 m2	m	5,00000	100,00	500,00
49	728415113R00	Montáž mřížky větrací nebo ventilační do 0,15 m2	kus	1,00000	500,00	500,00
50	42972880R	Mřížka čtyřhranná vel.700x200, do zdi	kus	1,00000	4 500,00	4 500,00
51	998728193R00	Příplatek zvětš. přesun, vzduchotechnika do 500 m	t	0,00550	500,00	2,75
Díl:	731	Kotelny				892 388,72
52	731100809R00	Demontáž kotle litinového Viadrus 120 kW	kus	4,00000	1 700,00	6 800,00
53	731139690R00	Montáž kondenzačního kotle 140 kW, včetně zprovozn	soubor	3,00000	4 000,00	12 000,00
54	731391811R00	Vypouštění vody z kotlů samospádem do 5 m2	kus	4,00000	50,00	200,00
55	731341140R00	Hadice napouštěcí pryžové D 20/28	m	6,00000	50,00	300,00
56	731341150R00	Hadice napouštěcí pryžové D 25/35	m	2,00000	50,00	100,00
57	731419000R00	Odvod spalin dle specifikace PD v provedení C, včetně samostatného sání	sada	1,00000	115 000,00	115 000,00
58	731890801R00	Přemístění vybouraných hmot - kotelny, H do 6 m	t	1,96000	800,00	1 568,00
59	4841736099R	Kotel velkoobjemový kondenzační 140 kW, s nerezovým výměníkem	kus	3,00000	250 000,00	750 000,00
60	484-81565R	Neutralizač. zařízení 500 kW	kus	1,00000	5 158,00	5 158,00
61	998731101R00	Přesun hmot pro kotelny, výšky do 6 m	t	1,57840	800,00	1 262,72
Díl:	732	Strojovny				105 145,51
62	732110812R00	Demontáž těles rozdělovačů a sběračů, DN 200 mm	m	6,00000	150,00	900,00
63	732111900R00	Sdružený rozdělovač/sběrač modul 150, včetně izol., podpěr, vypouštění, teplom. a manom.	kus	1,00000	20 000,00	20 000,00
64	732199100RM1	Montáž orientačního štítku, včetně dodávky štítku	soubor	10,00000	50,00	500,00
65	732339109R00	Montáž nádoby expanzní tlakové 400 l	soubor	1,00000	500,00	500,00
66	732349102R00	Montáž anuloidu II - průtok 8 m3/hod	soubor	1,00000	500,00	500,00
67	4848160317R	Hydraulický oddělovač 8 m3/hod,	kus	1,00000	8 530,00	8 530,00
68	732420891R00	Demontáž čerpadel DN32	kus	10,00000	350,00	3 500,00
69	732421423R00	Čerpadlo oběhové Wilo MAXO 30/0,5-7	soubor	4,00000	14 300,00	57 200,00
70	48466212R	Nádoba expanzní membránová N 400/6	kus	1,00000	13 000,00	13 000,00
71	732890801R00	Přemístění vybouraných hmot - strojovny, H do 6 m	t	0,60648	850,00	515,51



<b>Díl:</b>	<b>733</b>	<b>Rozvody a izolace</b>				<b>74 004,00</b>
72	733111115R00	Potrubí závit. bezešvé běžné v kotelnách DN 25	m	4,00000	260,00	1 040,00
73	733111216R00	Potrubí závit. zesílené nízkot. v kotelnách DN 32	m	8,00000	351,00	2 808,00
74	733111218R00	Potrubí závit. zesílené nízkot. v kotelnách DN 50	m	56,00000	512,00	28 672,00
75	733113115R00	Příplatek za zhotovení přípojky DN 25	kus	1,00000	50,00	50,00
76	733113118R00	Příplatek za zhotovení přípojky DN 50	kus	6,00000	60,00	360,00
77	733121225R00	Potrubí hladké bezešvé v kotelnách D 89 x 3,6 mm	m	26,00000	769,00	19 994,00
78	733190106R00	Tlaková zkouška potrubí DN 32	m	12,00000	5,00	60,00
79	733190108R00	Tlaková zkouška potrubí DN 50	m	56,00000	5,00	280,00
80	733190225R00	Tlaková zkouška ocelového hladkého potrubí D 89	m	26,00000	5,00	130,00
81	631-547114R	Pouzdro potrubní izolační ROCKWOOL 800 28/30 mm, včetně montáže	m	4,00000	170,00	680,00
82	631-547115R	Pouzdro potrubní izolační ROCKWOOL 800 35/30 mm, včetně montáže	m	8,00000	173,00	1 384,00
83	631-547219R	Pouzdro potrubní izolační ROCKWOOL 800 60/40 mm, včetně montáže	m	56,00000	213,00	11 760,00
84	631-547323R	Pouzdro potrubní izolační ROCKWOOL 800 89/50 mm, včetně montáže	m	26,00000	261,00	6 786,00
<b>Díl:</b>	<b>734</b>	<b>Armatury</b>				<b>156 560,93</b>
85	734109214R00	Montáž přírub. armatur, 2 příruby, PN 1,6, DN 50, amatura dodávka MaR	soubor	3,00000	1 030,00	3 090,00
86	734193118R00	Klapka zpět.přírub.IVAR BRA.F5.000 DN 80 s nav.pří	kus	2,00000	4 900,00	9 800,00
87	734209116R00	Montáž armatur závitových, se 2závit, G 5/4	kus	4,00000	90,00	360,00
88	5513802011R	Ventil STRÖMAX GMF stoup. regulační přírubový DN32	kus	4,00000	4 676,00	18 704,00
89	734235220R00	Kohout kulový, 2xvnitřní záv. GIACOMINI R910 DN 10	kus	2,00000	185,00	370,00
90	734235221R00	Kohout kulový, 2xvnitřní záv. GIACOMINI R910 DN 15	kus	4,00000	197,00	748,00
91	734235226R00	Kohout kulový, 2xvnitřní záv. GIACOMINI R910 DN 50	kus	18,00000	1 435,00	25 794,00
92	734215133R00	Ventil odvodušňovací automat. GIACOMINI R99 DN 15	kus	8,00000	246,00	1 968,00
93	734245426R00	Klapka zpětná, 2xvnitřní závit GIACOMINI N5 DN 50	kus	4,00000	846,00	3 384,00
94	734261226R00	Šroubení Ve 4300 přímé, G 5/4	kus	20,00000	371,00	7 420,00
95	734261229R00	Šroubení Ve 4300 přímé, G 2	kus	6,00000	1 156,00	6 936,00
96	734295123R00	Směšovací armatury trojcestné, DN 32 s pohonem, pohon 3- bodový, 230 V	kus	4,00000	6 000,00	24 000,00
97	734295321R00	Kohout kul. vypouštěcí, komplet, GIACOMINI R608 DN 15	kus	20,00000	180,00	3 600,00
98	734295216R00	Filter, vnitřní-vnitřní z. GIACOMINI R74A DN 50	kus	4,00000	1 099,00	4 396,00
99	734111111R	Odkalovací filtr s vnitřním magnetem 2"	kus	3,00000	8 969,00	26 877,00
100	734415113R00	Teploměr s jímkou D 63 mm, GIACOMINI R540 DN 15	kus	16,00000	850,00	13 600,00
101	734421160R00	Tlakoměr deformační 0-10 MPa č. 03322, D 100	kus	4,00000	1 231,00	4 924,00
102	734424921R00	Zkušební kohout man. pro MaR	kus	1,00000	452,00	452,00
103	998734101R00	Přesun hmot pro armatury, výšky do 6 m	t	0,17241	800,00	137,93
<b>Díl:</b>	<b>767</b>	<b>Konstrukce zámečnické</b>				<b>6 000,00</b>
104	767871110R00	Montáž podpěrné konstrukce kolektorů	kg	100,00000	60,00	6 000,00
<b>Díl:</b>	<b>771</b>	<b>Podlahy z dlaždic a obklady</b>				<b>8 000,00</b>
105	771101101R00	Vysávání podlah prům.vysavačem pro pokládku dlažby	m2	4,00000	200,00	800,00
106	771101210R00	Penetrace podkladu pod dlažby	m2	4,00000	400,00	1 600,00
107	771101310R00	Vyčištění keramické dlažby	m2	4,00000	400,00	1 600,00
108	771591205R00	Montáž podlah z dlaždic cihelných do 200x200 mm, MC	m2	4,00000	400,00	1 600,00
109	59694150R	Dlažba cihelná ruční 200x200x30 mm	m2	4,00000	500,00	2 400,00

Díl:	783	Nátěry				4 700,00
110	783424240R00	Nátěr syntet. potrubí do DN 50 mm Z+1x +1x email	m	68,00000	50,00	3 400,00
111	783425250R00	Nátěr syntet. potrubí do DN 100 mm Z +1x +1x email	m	26,00000	50,00	1 300,00
Díl:	784	Malby				6 000,00
112	784950030RAA	Oprava maleb z malířských směsí, oškrábání, umytí, vyhlazení, 2x malba	m2	120,00000	50,00	6 000,00
Díl:	VN	Vedlejší náklady				39 500,00
113	005231011R	Revize plynoinstalace, domovní plynovod, těsnostní zkouška	Soubor	1,00000	5 000,00	5 000,00
114	005231012R	Revize kominů	Soubor	1,00000	5 000,00	5 000,00
115	005231013R	Revize tlakové nádoby, výchozí	Soubor	1,00000	2 000,00	2 000,00
116	005231014R	Revize odborná prohlídka kotelny	Soubor	1,00000	5 000,00	5 000,00
117	005231015R	Povinná výbava kotelny III.kategorie	Soubor	1,00000	10 000,00	10 000,00
118	005231016R	Revize-revizní knihy plyn.spotřebičů	Soubor	1,00000	2 500,00	2 500,00
119	005231017R	Projektová dokumentace skutečného provedení	Soubor	1,00000	10 000,00	10 000,00
						<b>26</b>
						<b>1 505 781,71</b>

## Položkový rozpočet

<b>S:</b>	Rekonstrukce plynové kotelny
<b>O:</b>	Komenského nám., Jičín

P.č.	Číslo položky	Název položky	MJ	množství	cena / MJ	Celkem
<b>Díl:</b>	<b>M01</b>	<b>MaR Regulace a rozvaděč RA-KT</b>				<b>178 018,00</b>
1	KOT1	Poruchová signalizace např. SIEMENS KOTELNÍK 1 ED, (vč. externí displeje pro zabudování do panelu), napájecí zdroj SEM 62.1, tlakové čidlo QBE9200, čidlo zaplavení ZVA82, čidlo prostoru QAC34, čidlo teploty systému QAD36, komunikace ethernet webserver	sada	1,00000	30 000,00	30 000,00
2	M3688-4321S	osazení signalizace	ks	1,00000	10 000,00	10 000,00
3	M3641-0025S	montáž prostorových přístrojů	ks	4,00000	500,00	2 000,00
4	RVS12	Digitální regulátor pro modulovaný kotel např., SIEMENS RVS 43.345/109: Kaskáda, směšovaný okruh  UT, ohřev TV, H1, 2x MF výstup	ks	2,00000	7 000,00	14 000,00
5	SVS43	Sada svorek SVS 43.343 pro ekvitermní regulátor, RVS 43.3xx	ks	2,00000	2 500,00	5 000,00
6	M3688-4321S	osazení regulátoru	ks	2,00000	500,00	1 000,00
7	AVS12	AVS37.294/509: ovládací panel pro regulátor RVS	ks	2,00000	3 400,00	6 800,00
8	AVS82	AVS82.491/109: Plochý kabel pro ovládací panel, AVS37.1,0 m	ks	2,00000	200,00	400,00
9	AVS92	AVS92.290/109: Plastová krytka pro ochranu, plošných spojů	ks	2,00000	100,00	200,00
10	M3642-0091S	připojení a osazení ovládací jednotky	ks	2,00000	500,00	1 000,00
11	AVS11, 21	Rozšiřovací modul AVS.75.391/109 s komunikací po lince LPB/BSB 1x směšovací okruh	ks	2,00000	3 000,00	6 000,00
12	M3688-4321S	osazení regulátoru	ks	2,00000	500,00	1 000,00
13	SVS75	Sada svorek SVS.75.391 pro rozšiřující modul AVS, 75.391	ks	2,00000	500,00	1 000,00
14	AVS82	AVS.82.490/109 plochý kabel pro rozšiřujícího, modulu regulátorem, délka 0.4m	ks	2,00000	159,00	318,00
15	OZW1	Web server např., OZW.672.04.101: pro 4 přístroje, RVS/LMS	ks	1,00000	20 000,00	20 000,00
16	M3688-4321S	osazení WEBSERVERU	ks	1,00000	500,00	500,00
17	SW1	Ethernetový switch průmyslový vč. Napaječe min 4x, TCP-IP/RJ45 100Mb/s	ks	1,00000	5 000,00	5 000,00
18	M3688-4321S	osazení SWITCHE	ks	1,00000	200,00	200,00
19	FV1	Přepětová ochrana druhý stupeň - stupeň T2- (C) ,, např. SALTEK SLP-275V/4	ks	1,00000	3 000,00	3 000,00
20	M3688-4321S	osazení ochrany	ks	1,00000	200,00	200,00
21	TL1	Rázová oddělovací tlumivka mezi T2 a T3, např. SALTEK RTO-16	ks	1,00000	400,00	400,00
22	M3688-4321S	osazení ochrany	ks	1,00000	200,00	200,00
23	FV2	Přepětová ochrana stupeň T3 (D) s VF filtrem ,, např. SALTEK DA-275 DF6 230V/6A	ks	1,00000	1 400,00	1 400,00
24	M3688-4321S	osazení ochrany	ks	1,00000	200,00	200,00
25	RA-KT	skříň rozvaděče RA-KT např. SCHRACK, WSM1206300  hlavní vypínač 400V AC jištění z elektro pro 400V/50Hz 16A, 2x zásuvka 230VAC/6A na DIN lištu, 1x zásuvka 230V/10A a 1x 400V/16A na bok rozvaděče, jističe, kombinovaný jistič s pr. chráničem, proudový chránič, pomocné kontakty, stykače, pomocné relé, ovladače, signálky, vývody pro oběhová čerpadla, vývody pro kotle, svorky s pojistkou, svorky, kabelové vývody, kabelový žlab, ostatní montážní materiál dle zapojovacích schémat a dodavatele - silové připojení čerpadel a kotlů dle MaR	ks	1,00000	25 000,00	25 000,00
26	RA-KT	montáž náplně do rozvaděče (relé, svorky, jističe....)	hod	16,00000	900,00	14 400,00
27	RA-KT	vyzkoušení funkce - test 1:1	hod	8,00000	900,00	7 200,00
28	RVS	Naparametrování regulátorů RVS - řízení strojovny, vytápění	hod	16,00000	900,00	14 400,00
29	WEBLPB	nastavení WEB serveru pro dálkovou správu kotelny	hod	4,00000	900,00	3 600,00
30	WEBKOT	nastavení WEB serveru pro dálkovou správu, zabezpečení	hod	4,00000	900,00	3 600,00

Díl:	M02	MaR Přístroje pro blokáce kotelny				23 500,00
31	QAH 17.01	Čidlo úniku plynu např. E2630-LEL - dvoustupňové	ks	1,00000	5 000,00	5 000,00
32	M3641-0025S	montáž prostorových přístrojů	ks	1,00000	500,00	500,00
33	CO 17.02	Čidlo úniku CO např. E2630-CO- dvoustupňové	ks	1,00000	5 000,00	5 000,00
34	M3641-0025S	montáž prostorových přístrojů	ks	1,00000	500,00	500,00
35	SB 17.07	Stop tlačítko do prostoru s rozplínacím kontaktem a aretací	ks	1,00000	2 500,00	2 500,00
36	M3643-0001S	montáž tlačítka	ks	1,00000	500,00	500,00
37	HU 16.01	Signalizace poruchy - kresleno pro houkačku na 230V AC	ks	1,00000	2 500,00	2 500,00
38	M3643-0001S	montáž houkačky	ks	1,00000	500,00	500,00
39	GSM 16.02	GSM modul např. SMS 232 pro zasilání GSM zpráv při poruše	ks	1,00000	6 000,00	6 000,00
40	M3641-0025S	montáž prostorových přístrojů	ks	1,00000	500,00	500,00
Díl:	M03	Přístroje pro řízení kotelny, vytápění a doplňování				29 956,00
41	B9 12.00	Vančkové čidlo teploty např. QAC34/101/L, NTC 1, kohm	ks	1,00000	400,00	400,00
42	M3641-0001S	montáž snímače	ks	1,00000	50,00	50,00
43		Příložné čidlo teploty např. QAD36/101/L, NTC 10, kohm	ks	6,00000	400,00	2 400,00
44	M3641-0001S	montáž snímače teploty topné vody	ks	6,00000	50,00	300,00
45	Y 6.01	Solenoidový ventil dvoucestný pro doplňování DN10, PN 10 s pohonem 230V, bez napětí uzavřen	ks	1,00000	5 000,00	5 000,00
46	M3643-0031S	montáže pro servopohony	ks	1,00000	50,00	50,00
47	XC 6.01	Dvojzásuvka na zeď 230V/16A s víčkem krytí min., IP44	ks	1,00000	250,00	250,00
48	M3643-0001S	montáž zásuvky	ks	1,00000	50,00	50,00
49	Y 18.01,2, 3	Dvoucestný uzavírací kohout DN50, PN16 např. BELIMO R2050-S4 s vnitřním závitem a otočným pohonem 3B/2B/230V, např. BELIMO SR2030A, 20Nm, doba přestavení 90s (min. 120s)	ks	3,00000	7 102,00	21 306,00
50	M3643-0031S	montáže pro servopohony	ks	3,00000	50,00	150,00
Díl:	M04	Přístroje pro osvětlení kotelny				11 500,00
51	SV 1.01ab,02ab	Zářivkové svítidlo 230V/2x36W/120cm, krytí, min.IP44 + 2x LED tělesa	ks	4,00000	2 500,00	10 000,00
52	1	montáž světla	ks	4,00000	250,00	1 000,00
53	SA 1.01	Vypínač osvětlení č.5 dvouokružový na zeď 230V/10A, krytí min.IP44	ks	1,00000	250,00	250,00
54	M3643-0001S	montáž vypínače	ks	1,00000	250,00	250,00
Díl:	M05	Kabely, nosné prvky a montáže pro plynový zdroj				95 010,00
55	5.1	Vodič CY 6mm - pospojování	m	50,00000	13,00	650,00
56	5.2	Kabel komunikace ethernet UTP Cat 5e	m	14,00000	13,00	182,00
57	5.3	Kabely komunikace kotlů a regulátorů JYS(t)Y, 2x2x0.8 mm <sup>2</sup> .	m	20,00000	10,00	200,00
58	5.4	2x1 JYTY-O Kabel ovládací stíněný, PVC, 2kV	m	158,00000	7,00	1 106,00
59	5.5	4x1 JYTY-O Kabel ovládací stíněný, PVC, 2kV	m	35,00000	11,00	385,00
60	5.6	Kabel silový lanko, PVC, 2kV 4x1 -G	m	38,00000	15,00	570,00
61	5.7	Kabel silový, PVC, 4kV 3x1.5 CYKY-J	m	151,00000	15,00	2 265,00
62	5.8	Kabel silový, PVC, 4kV 3x1.5 CYKY-O	m	12,00000	17,00	204,00
63	5.9	Kabel silový, PVC, 4kV 4x1.5 CYKY-J	m	36,00000	18,00	648,00
64	5.10	Kabel silový, PVC, 4kV 5x1.5 CYKY-J	m	13,00000	20,00	260,00
65	5.11	Kabel silový, PVC, 4kV 3x2.5 CYKY-J	m	12,00000	20,00	240,00
66	5.12	Montážní žlab 62/50 s víkem	m	40,00000	115,00	4 600,00
67	5.13	Montážní a instalační materiál, trubky, chráničky, ...	m	350,00000	50,00	17 500,00
68	5.14	Drobný montážní a spojovací materiál	ks	1,00000	5 000,00	5 000,00
69	5.15	Montážní práce MaR -kotelna (uložení kabelů,, prozvonění, připojení na svorkovnice. )	hod	80,00000	450,00	36 000,00
70	5.16	Demontáž stávajícího zařízení MaR kotelny	hod	16,00000	450,00	7 200,00
71	5.17	Inženýrské a kompletační práce, doprava	hod	8,00000	450,00	3 600,00
72	5.18	komplexní zkoušky seřízení	hod	24,00000	450,00	10 800,00
73	5.19	revize	hod	8,00000	450,00	3 600,00

Díl:	M06	Dálková správa kotelny				20 500,00
74	6.1	Vybudování internetového připojení kotelny vč. modemu, kabeláže, firewalu	ks	1,00000	20 000,00	20 000,00
75	6.2	Měsíční pronájem internet. Připojení	ks	1,00000	500,00	500,00
<b>26</b>						<b>358 484,00</b>



### Seznam poddodavatelů

ZAKÁZKY MALÉHO ROZSAHU NA DODÁVKU S NÁZVEM:

„Výměna kotlů – č. akce SM/19/315“

**ZADAVATEL ZAKÁZKY:** Vyšší odborná škola a Střední průmyslová škola, Jičín,  
Pod Koželuhy 100

**Sídlo zadavatele:** Pod Koželuhy 100, 506 41 Jičín

**Zadavatele zastupuje:** Ing. Alena Žalská, ředitelka školy

**IČ zadavatele:** 60116820

**DIČ zadavatele:** CZ60116820

### Seznam poddodavatelů

Identifikační údaje dodavatele	
Obchodní firma	VK INVESTING s.r.o.
IČO	49287851
Sídlo	Moravská 205, 551 01 Jaroměř

Identifikační údaje poddodavatele	
Obchodní firma	REMO ELEKTRA s.r.o.
IČO	48169561
Sídlo	Na Klouzkově 72, 551 01 Jaroměř
Plnění, které bude poddodavatel realizovat	
Elektroinstalace	
Jedná se o poddodavatele, kterým dodavatel prokazuje splnění části kvalifikace?	
ne	

Tabulku uži je dodavatel tolikrát, kolik poddodavatelů hodlá při plnění veřejné zakázky využít.

Za dodavatele dne 2.5.2019



VK INVESTING s.r.o.  
Ing. Radomír Vojtíšek

Jednatel firmy





## 2019 HARMONOGRAM

### příloha č. 3

Slavební díla	Červenec	12.8.-18.8.	19.8.-25.8.	26.8.-1.9.	2.1.-8.9.	9.9.-15.9.	16.9.-22.6.	23.9.-29.9.	30.9.
1 Příprava, dodání materiálu	X								
2 Demontáže kotelny	X								
3 Dodávka kotlů a montáž		X							
4 Montáž kotelny		X	X	X	X	X	X		
5 Montáž potrubí apod.			X	X	X	X	X	X	
6 Montáž elektroinstalace a MaR						X	X	X	
7 Dokončovací práce a úklid staveniště								X	
8 Topná zkouška a revize								X	
9 Předání díla									X

**VK INVESTING s.r.o.**  
 MORAVSKÁ 305  
 551 01 JABLOMĚŘ  
 DIČ: CZ49287851

Handwritten notes at the top of the page, including a date and possibly a title or subject line.

Main body of handwritten text, appearing to be a list or series of entries, possibly organized in columns or rows.

Handwritten notes at the bottom of the page, possibly a conclusion or additional remarks.

# VARMAX

Plynový kondenzační kotel  
8 výkonových modelů 120 až 450 kW

OPTIMALIZOVANÝ VÝKON  
UNIKÁTNÍ HYDRAULICKÉ ŘEŠENÍ

## ÚSPORA ENERGIE, OPTIMALIZACE VÝKONU

- soulad s požadavky (RT 2012, ERP) ekologické štítky (THPE, CEE)
- připojení pomocí 2 nebo 3 zpáteček, optimální provoz bez ohledu na hydraulické zapojení strany spotřeby

VÝKON

## UNIKÁTNÍ KONSTRUKCE KOTLE

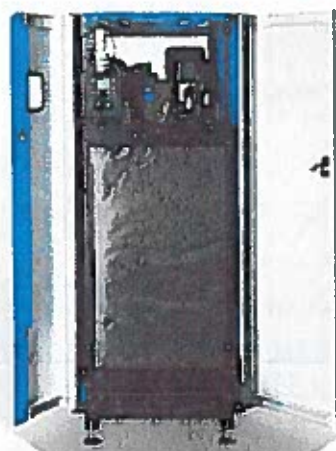
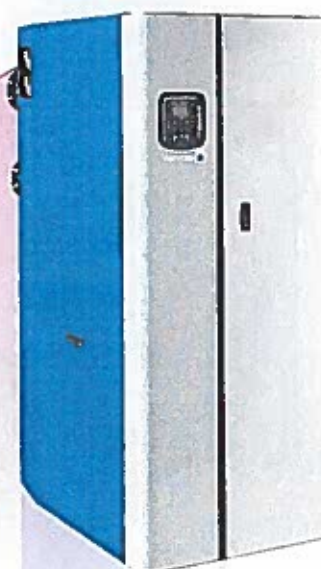
- kompaktní rozměry kotle (0,8 až 1,3 m<sup>2</sup>)
- všechny modely projdou dveřmi 800 mm (odnímatelné opláštění)

UCELENOST

## JEDNODUCHÁ INSTALACE A ÚDRŽBA

- zjednodušení montáže, včetně 4 hydraulických přípojek
- ergonomické ovládání a mnoho funkcí obsahující regulátor kotle
- přetlakový provoz odvodu spalin, samostatný přívod spalovacího vzduchu
- snadná údržba, veškeré součásti kotle přístupné z přední strany

JEDNODUCHOST



## DODÁVKA

- kotlové těleso z nerezové oceli z hydraulickým připojením 4 výstupu
- modulační plynový hořák s Venturiho trubicí G20
- ergonomické ovládání s bohatými funkcemi v češtině
- integrovaný regulátor Siemens LMS14 i pro řízení kaskády
- zpětná klapka na spalínovém hrdle
- filtr pro spalovací vzduch
- teplotní čidla výstupu a zpátečky kotle
- multiblok s venturiho trubicí, filtrem plynu a manostatem tlaku plynu
- aktivní kontrola ionizace plamene
- výškové nastavitelné nožičky kotle
- vstupní tlak plynu 20 mbar nebo 300 mbar
- úchyty pro přepravu pomocí jeřábu

## PŘÍSLUŠENSTVÍ

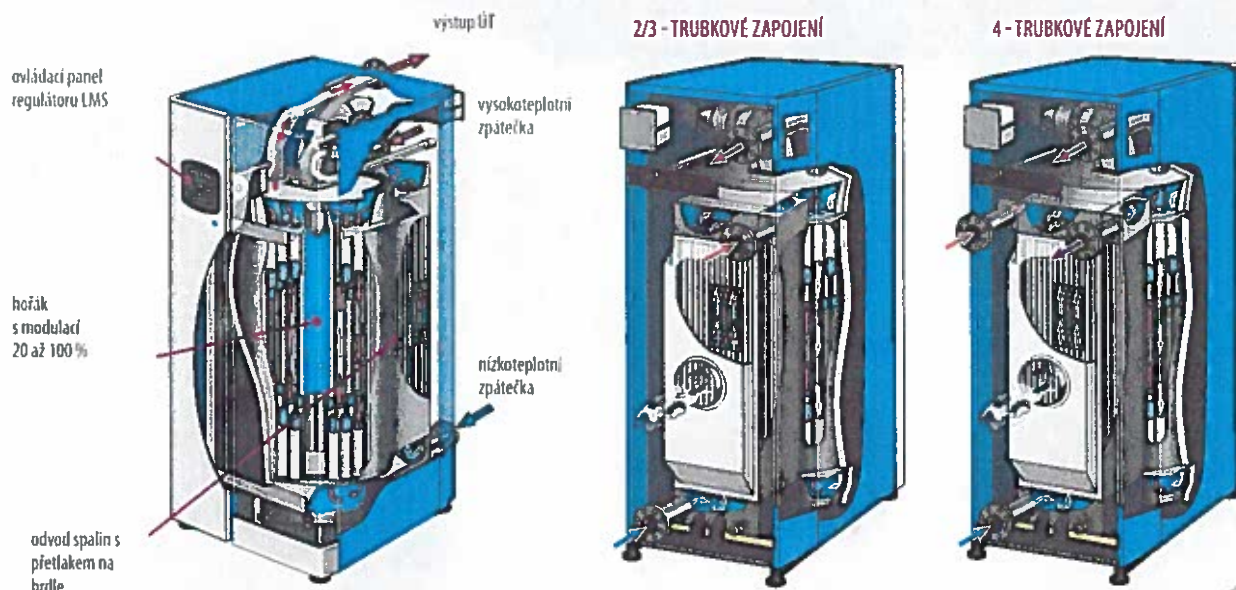
- odvod spalin a přívod spalovacího vzduchu C13, C33, C53
- podvozek s koly pro dopravu kotle do kotelny (od výkonu 225kW)
- nožičky se silentbloky
- rozšiřující regulační moduly
- kondenzátní box
- magnetický filtr

## SERVIS

- kompletní servisní sít v rámci ČR a SR
- parametry kotle nastaveny z výroby

## ZÁRUKA

- kotlové těleso 3 roky
- možnost prodloužit záruku na 5 let



## Technické parametry

	jednotky	výkonová řada							
		120	140	180	225	275	320	390	450
tepelný výkon 80/60 °C	kW	117	148	176	219	268	312	381	438
tepelný výkon 50/30 °C	kW	127	148	191	238	291	338	414	477
minimální modulační rozsah	%	23	10	20	16	23	19	20	17
účinnost kotle při zatížení 100 % (tepl. spád 80/60 °C), vztaheno k výhřevnosti	%	97,40 % (minimální hodnota)							
účinnost kotle při zatížení 30 % (zpátečka 30 °C), vztaheno ke spalnému teplu	%	107,80 % (minimální hodnota)							
minimální výstupní teplota	°C	20							
maximální výstupní teplota	°C	85							
třída NOx		třída 5							
tlaková ztráta kotle při ΔT = 20K	mbar	60	70	60	90	90	120	80	100
tlaková ztráta výměníku při ΔT = 20K	mbar	50	70	50	70	80	110	75	100
tlaková ztráta dochlazovače spalin při ΔT = 20K	mbar	10	10	10	10	10	10	10	15
teplota spalin při 80/60 °C při max. výkonu	°C	max. 66							
teplota spalin při 50/30 °C při max. výkonu	°C	max. 39							
obsah % CO <sub>2</sub> při maximálním výkonu (G20)	%	9							
obsah % CO <sub>2</sub> při minimálním výkonu (G20)	%	8,5							
pohotovostní ztráty	W	378	305	409	433	460	489	521	553
vlastní elektrická spotřeba při ΔT = 20K	W	195	206	206	331	-	494	-	650
pohotovostní režim	W	5							
přívod vzduchu/odvod spalin		C13, C33, C53, B23, B23P				C53, B23, B23P			
objem vodní náplně	l	95	125			220			270
maximální provozní tlak	bar	6							