

**SMLOUVA O DÍLO**  
(dále jen „Smlouva“)  
**SOUHRN SMLUVNÍCH DOHOD**

dle ustanovení § 536 a násl. Obchodního zákoníku v platném znění

**Smluvní strany:**

- (1) Královéhradecký kraj  
Pivovarské náměstí 1245, 500 03 Hradec Králové  
IČ: 708 89 546  
DIČ: CZ70889546  
zastoupený hejtmanem Bc. Lubomírem Francem  
bankovní spojení, č. účtu: 3009-813511/0710  
(dále jen „Objednatel“) na straně jedné

a

- (2) **STRABAG a.s.**  
Sídlo společnosti: Na Bělidle 198/21, 150 00 Praha 5  
STRABAG a.s., odštěpný závod Ostrava  
Polanecká 827, 721 08 Ostrava - Svinov  
**Stavbu provádí** (kontaktní a fakturační adresa): **STRABAG a.s.**, odštěpný závod Ostrava,  
oblast Západ, Kladská 1082, 500 03 Hradec Králové  
IČ: 608 38 744  
DIČ: CZ 60838744  
Bankovní spojení: Česká spořitelna a.s.  
Číslo účtu: 994404-640900015/0800

**Pověřené osoby k podpisu smlouvy (na základě plné moci):**

p. Vladislav Fišer, ředitel oblasti Západ  
Ing. Tomáš Zdeňka, ekonom oblasti Západ  
pí. Lenka Suchanová, vedoucí OTÚ oblasti Západ

zapsaný v obchodním rejstříku, vedeným Městským soudem v Praze oddíl B, vložka 7634

Číslo smlouvy: **841/RB/369/2013**

Číslo stavby: **RBB4**

Další osoby oprávněné jednat :

**Ve věcech smluvních:**

Vladislav Fišer – ředitel oblasti Západ (tel. 495 768 255, vladislav.fiser@strabag.com)  
Ing. Tomáš Zdeňka – ekonom oblasti Západ (tel. 721 265 468, tomas.zdenka@strabag.com)  
Lenka Suchanová – vedoucí OTÚ oblasti Západ (tel. 724 232 966, lenka.suchanova@strabag.com)

**Ve věcech technických:**

Ivan Nehera – vedoucí provozní jednotky tel. 606 604 832  
Ladislav Popelka – stavbyvedoucí tel. 606 604 852

(dále jen „Zhotovitel“) na straně druhé

**I.**

**Základní ustanovení**

1. Objednatel přijímá nabídku Zhotovitele na provedení a dokončení stavby: **„III/317 1 Kostelec n/O. - Zdelov, RŽK“** v dané lokalitě a určené lhůtě, specifikovaných v dokumentech v článku II. této Smlouvy (dále jen „Dílo“ nebo

„Stavba“) a zároveň se zavazuje za zhotovení Díla zaplatit cenu ve výši 3 317 331,- Kč vč. DPH (slovy: třímiliónytřístasedmnácttisíctřístatřicetjedna Korun českých) v souladu se zněním nabídky (bod c článku II. Smlouvy).

2. Zhotovitel se zavazuje provést a dokončit řádně a včas Dílo bez vad za výše uvedenou cenu specifikovanou v odstavci 1 tohoto článku, a to v souladu s podmínkami obsaženými v dokumentech uvedených v článku II. této Smlouvy.

## II.

### Obsah Smlouvy o dílo

1. Níže uvedený souhrn dokumentů tvoří nedílnou součást obsahu Smlouvy. Pojmy a definice uvedené v této Smlouvě a především v tomto článku II. mají stejný význam, jaký jim je přiřazen v Obchodních podmínkách na zhotovení Díla.

Jedná se o následující dokumenty, které jsou nedílnou součástí Smlouvy, jejich důležitost je dána pořadím:

- (a) Souhrn smluvních dohod;
  - (b) Oznámení o výběru nejvhodnější nabídky v zadávacím řízení podle § 18 odst. 5 zákona č. 137/2006 Sb., o veřejných zakázkách, v platném znění, na stavební práce: „III/317 1 Kostelec n/O. - Zdelov, RŽK“ ze dne 8.11.2013;
  - (c) Nabídka Zhotovitele (Dopis nabídky, Příloha k nabídce) ze dne 1.11.2013;
  - (d) Zadávací dokumentace, včetně dodatečných informací, týkající se provedení Díla; Obchodní podmínky, které zahrnují:
  - (e) Zvláštní obchodní podmínky na zhotovení Díla;
  - (f) Všeobecné obchodní podmínky Obchodních podmínek staveb pozemních komunikací menšího rozsahu (schválené MD-OI, č.j. 321/08-910-IPK/1 ze dne 9.4.2008 s účinností od 1.5.2008); (jsou přístupné na internetu na adrese [www.pjpk.cz](http://www.pjpk.cz) a ke smlouvě se nepřikládají)  
Technické podmínky, které obsahují:
  - (g) Situační plán, technická zpráva
  - (h) Související dokumenty. Tyto dokumenty zahrnují rekapitulaci nabídkové ceny, oceněný soupis prací týkající se provedení Díla včetně technické specifikace, harmonogram, rezortní systém jakosti v oboru pozemních komunikací (RSJ – PK) (je přístupný na internetu na adrese [www.pjpk.cz](http://www.pjpk.cz) a ke smlouvě se nepřikládá) a plán jakosti stavby Díla, ze dne ~~14.11.2013~~<sup>2)</sup> 2013
2. Strany si ujednaly, že dokumenty, uvedené v čl. II. pod písmenem f) a rezortní systém jakosti v oboru pozemních komunikací (RSJ – PK), jsou stranám známé a považované jimi za nedílnou součást této Smlouvy, budou v listinné podobě uloženy u Objednatele a tamtéž stranám k dispozici.
  3. Nabídková cena je cenou nejvýše přípustnou.

## III.

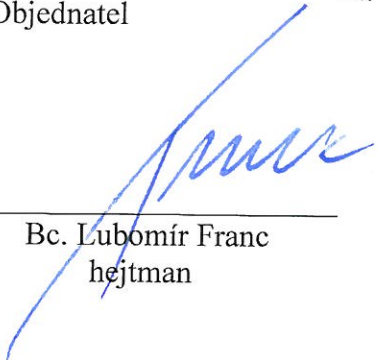
### Ostatní a závěrečná ujednání

1. Tato Smlouva, jejíž součástí jsou dokumenty uvedené v odst. 1 – (a) až (h) článku II., nabude platnosti dnem podpisu smluvních stran.

2. Finanční krytí ceny díla objednatelem je závislé na přidělení finančních prostředků ze SFDI. Smluvní strany se proto dohodly na odkládací podmínce, podle které nabývá tato Smlouva účinnosti dnem, kdy je Objednatelem doručena Zhotoviteli výzva k provedení díla podle této Smlouvy, když tato bude učiněna, pokud bude závazně schváleno poskytnutí finančních prostředků na krytí celkové ceny díla, která není kryta z rozpočtu Objednatele dle této Smlouvy. Toto doručení Zhotoviteli bude provedeno ve lhůtě maximálně jednoho roku od nabytí platnosti této Smlouvy.
3. Pokud bude rozhodnuto o neposkytnutí finančních prostředků na krytí ceny díla, je Objednatel povinen Zhotovitele o této skutečnosti bezodkladně informovat, nejpozději však do 15 dnů ode dne, kdy se o neposkytnutí finančních prostředků dozvěděl. Tímto oznámením tato Smlouva dle ust. § 349 obchodního zákoníku zaniká.
4. Zhotovitel si je vědom, že je ve smyslu ust. § 2 písm. e) zákona č. 320/2001 Sb., o finanční kontrole ve veřejné správě a o změně některých zákonů ve znění pozdějších předpisů (dále jen „zákon o finanční kontrole“) povinen spolupůsobit při výkonu finanční kontroly.
5. Obsah této Smlouvy je možné změnit pouze písemným číslovaným dodatkem, odsouhlaseným a podepsaným oběma smluvními stranami.
6. V otázkách, které nejsou touto Smlouvou výslovně upraveny, se řídí právní vztahy smluvních stran ustanoveními obchodního zákoníku a dalšími obecně závaznými právními předpisy České republiky v platném znění.
7. Případné spory mezi stranami projedná a rozhodne příslušný obecný soud České republiky v souladu s obecně závaznými předpisy České republiky.
8. Je-li některé ustanovení této Smlouvy neplatné, odporovatelné nebo nevynutitelné či stane-li se takovým v budoucnu, nedotýká se to platnosti, případně vynutitelnosti ustanovení ostatních, pokud z povahy, obsahu nebo z okolností, za jakých bylo takové ustanovení přijato, nevyplývá, že tuto část nelze oddělit od ostatních ustanovení této Smlouvy. Smluvní strany se zavazují neprodleně zahájit jednání za účelem nové úpravy vzájemných vztahů tak, aby byl zachován původní záměr Smlouvy.
9. Strany prohlašují, že ke dni podpisu Smlouvy mají všechny dokumenty (případně jejich kopie), které jsou označeny jako součást Smlouvy, k dispozici alespoň v jednom vyhotovení, v návaznosti na ujednání čl. II odst. 2 této Smlouvy.
10. Smluvní strany se zavazují, že veškeré informace vzájemně poskytnuté a vztahující se ke Smlouvě se považují za důvěrné a za obchodní tajemství. Kterákoli smluvní strana nesmí bez předchozího písemného souhlasu druhé smluvní strany poskytnout nebo zpřístupnit třetím osobám jakékoli informace nebo dokumenty, které se vztahují ke Smlouvě, které jí již byly nebo budou druhou smluvní stranou předány nebo jinak zpřístupněny. Ustanovení tohoto odstavce se nevztahuje na případy, kdy:
  - a) mají smluvní strany opačnou povinnost stanovenou zákonem,
  - b) takové informace sdělí osobám, které mají ze zákona stanovenou povinnost mlčenlivosti
  - c) se takové informace stanou veřejně známými či dostupnými jinak než porušením povinností vyplývajících z tohoto odstavce,
  - d) je poskytnutí takových informací v souladu se Smlouvou a jejím účelem.


11. Smlouva je vyhotovena v sedmi stejnopisech, každý v síle originálu, z nichž Objednatel obdrží pět vyhotovení a Zhotovitel obdrží dvě vyhotovení.
12. Smluvní strany prohlašují, že si Smlouvu přečetly, plně porozuměly jejímu obsahu a s jejím zněním souhlasí. Dále prohlašují, že Smlouvu uzavírají svobodně a vážně, nikoliv v tísní ani za nápadně nevýhodných podmínek. Na důkaz těchto prohlášení připojují své vlastnoruční podpisy.
13. Smlouva byla schválena Radou Královéhradeckého kraje dne 8.11.2013, číslo usnesení RK/36/1425/2013.


V Hradci Králové dne .....15. 11. 2013  
Objednatel

  
Bc. Lubomír Franc  
hejtman

Královéhradecký kraj  
se sídlem v  
Hradci Králové

V Hradci Králové dne 15.11.2013  
Zhotovitel

  
Vladislav Fišer  
ředitel oblasti Západ

  
Ing. Tomáš Zdeňka  
ekonom oblasti Západ

**STRABAG**  
STRABAG s. s.  
ODŠTĚPNÝ ZÁVOD OSTRAVA  
POLANECKÁ 827  
721 08 OSTRAVA - SVINOV  
(13)

Poznámka: Údaje označené <sup>1)</sup> musí být doplněny uchazečem před předložením nabídky a údaje označené <sup>2)</sup> budou doplněny před podpisem Smlouvy o dílo (Souhrn smluvních dohod) s uchazečem, jehož nabídka bude vybrána jako nejvhodnější



## Královéhradecký kraj

Bc. Lubomír Franc  
hejtman

STRABAG a.s.  
Odštěpný závod Ostrava  
Kladská 1082  
500 03 Hradec Králové

Váš dopis ze dne | Vaše značka (č. j.)

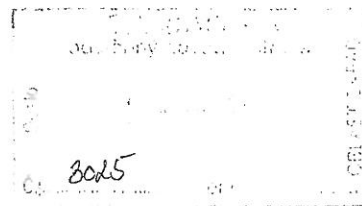
Naše značka (č. j.)

Hradec Králové  
8.11.2013

Vyřizuje | linka | e-mail  
Mgr. Libuše Němcová  
[lnemcova@kr-kralovehradecky.cz](mailto:lnemcova@kr-kralovehradecky.cz)

### Název Zakázky: „III/317 1 Kostelec n/O. - Zdelov, RŽK“

Forma zadání: **zakázka malého rozsahu na stavební práce**



### Rozhodnutí o výběru nejvhodnější nabídky

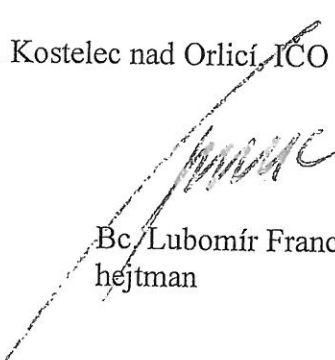
Královéhradecký kraj zastoupený Bc. Lubomírem Francem, hejtmanem, se sídlem Pivovarské náměstí 1245, 50003 Hradec Králové jako zadavatel předmětné veřejné zakázky rozhodl v souladu s usnesením Rady Královéhradeckého kraje ze dne 8.11.2013 a ve smyslu ust. § 81 odst. 1 písm. b) zákona č. 137/2006 Sb., o veřejných zakázkách (dále jen „zákon“) o přidělení veřejné zakázky uchazeči

Uchazeč:

1. STRABAG a.s., odštěpný závod Ostrava, oblast Západ, Kladská 1082, 500 03 Hradec Králové, IČO 608 38 744.

Pořadí ostatních hodnocených uchazečů :

2. EUROVIA, odštěpný závod oblast Čechy východ, Piletická 498, 503 41 Hradec Králové, IČO 452 74 924
3. MADOS MT s.r.o., Lupenice 51, 517 41 Kostelec nad Orlicí, IČO 25297899

  
Bc. Lubomír Franc  
hejtman

# DOPIS NABÍDKY

**NÁZEV STAVBY:** „III/317 1 Kostelec n/O. – Zdelov, RŽK“

**PRO:** **Královéhradecký kraj**  
**Pivovarské náměstí 1245, 500 03 Hradec Králové**

Prozkoumali jsme Obchodní podmínky, situační plán a technickou zprávu, Soupis prací – výkaz výměr včetně preambule, další související dokumenty a připojenou Přílohu k nabídce pro realizaci výše uvedené stavby. Tímto nabízíme provedení a dokončení stavby a odstranění veškerých vad v souladu s touto nabídkou, jejíž součástí jsou všechny uvedené dokumenty, za částku ve výši (v měně platby)

cena bez DPH	2 741 596,- korun českých
DPH (21%)	575 735,- korun českých
cena celkem	3 317 331,- korun českých

*nebo za částku, která bude stanovena v souladu s Obchodními podmínkami Smlouvy o dílo.*

Souhlasíme s tím, že tato nabídka bude platit do **31. 12. 2013**, a že pro nás zůstane závazná a může být přijata kdykoli do této doby. Uznáváme, že Příloha k nabídce tvoří součást této nabídky.

Bude-li naše nabídka přijata, poskytneme požadovanou záruku za provedení díla, pokud je požadována, začneme s realizací díla co nejdříve to bude možné po datu zahájení prací, a dokončíme stavbu v souladu s výše uvedenými dokumenty ve lhůtě pro její dokončení.

Pokud a dokud nebude uzavřena Smlouva o dílo, nebude tato nabídka, spolu s jejím písemným přijetím z Vaší strany, představovat závaznou Smlouvu o dílo mezi námi.

*Uznáváme, že nejste povinni přijmout nejnižší nebo jakoukoli nabídku, kterou obdržíte.*

V Hradci Králové dne 01.11.2013  
Za STRABAG a.s. na základě plné moci:



.....  
Ing. Tomáš Zdeňka  
ekonom oblasti Západ o.z.Ostrava

**STRABAG**  
**STRABAG a.s.**  
ODŠTĚPNÝ ZÁVOD OSTRAVA  
POLANECKÁ 827  
721 08 OSTRAVA - SVINOV  
(19)



.....  
Lenka Suchanová  
vedoucí OTÚ oblasti Západ o.z.Ostrava

Uchazeč:

název:

**STRABAG a.s.**

sídlo:

Na Bělidle 198/21, 150 00 Praha 5

korespondenční adresa:

odštěpný závod Ostrava, oblast Západ, Kladská 1082, 500 03 Hradec Králové  
608 38 744

IČ:

Kontaktní osoba

Lenka Suchanová, vedoucí OTÚ oblasti Západ o.z.Ostrava

Tel., fax., e-mail:

tel: 495 768 294, 724 232 966 / fax: 495 768 296

e-mail: lenka.suchanova@strabag.com

# PŘÍLOHA K NABÍDCE

**NÁZEV STAVBY: „III/317 1 Kostelec n/O. – Zdelov, RŽK“**

Položka	Článek	Údaje
Datum zahájení prací		19.11.2013
Termín dokončení prací		06.12.2013
Termín dokončení _____ 1.1.9 ( nejpozději do 4 týdnů po termínu dokončení prací )		03.01.2014
Doba realizace stavby		18 dnů + 4 týdny
Právo Smlouvy o dílo _____ 1.4		Právo České republiky
Jazyk _____ 1.5		čeština
Poskytnutí staveniště _____ 2.1		v den zahájení prací
Oprávněná osoba objednatele _____ 3.1		Bc. Lubomír Franc, hejtman Královéhradeckého kraje Pivovarské náměstí 1245 500 03 Hradec Králové
Jméno a adresa zástupce objednatele _____ 3.2 Jméno a adresa správce stavby:		SÚS Královéhradeckého kraje a.s. Kutnohorská 59, 500 04 Hradec Králové
Hlavní inženýr stavby:		ing.Karek Charousek,tel.:493 586 952 SÚS Královéhradeckého kraje a.s. Kutnohorská 59, 500 04 Hradec Králové
Technický dozor stavebníka:		František Nosek, tel.: 494 339 336, e-mail: frantisek.nosek@suskhk.cz Ing.Iva Veselá, tel.: 494 339 337, e-mail: iva.vesela@suskhk.cz SÚS Královéhradeckého kraje a.s., středisko přípravy a realizace staveb Rychnov nad Kněžnou, Pod Budínem 1179, 516 01 Rychnov nad Kněžnou
Lhůta pro předání programu prací _____ 7.2		Do 14 dnů po datu zahájení prací
Smluvní pokuta za nesplnění termínu dokončení 7.4		0,3 % za den až do maxima 30 % ceny uvedené ve Smlouvě o dílo
Záruční doba _____ 9.1		36 měsíců počítaných od data uvedeného v protokolu podle článku 8.1
Měna platby _____ 11.7		koruna česká
Výše úroků z prodlení _____ 11.8		0,2 % za den z ceny uvedené ve Smlouvě o dílo



Královéhradecký kraj  
se sídlem  
Pivovarské náměstí 1245, Hradec Králové, 500 03

Telefon: 495817453  
Fax: 495817336  
E-mail: [lnemcova@kr-kralovehradecky.cz](mailto:lnemcova@kr-kralovehradecky.cz)  
IČ: 708 89 546  
DIČ: CZ70889546

ROZDĚLOVNÍK

Váš dopis zn. ze dne: Naše značka

Vyřizuje/linka  
Mgr. Němcová / 453

Hradec Králové dne 24.10.2013

**Věc: Výzva k podání nabídky na veřejnou zakázku malého rozsahu**

Ve smyslu ust. § 18 odst. 5 zák. č. 137/2006 Sb., o veřejných zakázkách, v platném znění (dále jen „ZVZ“) a v souladu se Směrnicí č. 3 Rady Královéhradeckého kraje Vás vyzýváme k podání nabídky na veřejnou zakázku malého rozsahu dle ust. § 12 odst. 3 ZVZ na stavební práce:

„III/317 1 Kostelec n/O. - Zdelov, RŽK“

## 1. Identifikace zadavatele

Královéhradecký kraj  
se sídlem Pivovarské náměstí 1245  
500 03 Hradec Králové  
IČ: 708 89 546  
DIČ: CZ70889546

Zastoupený Bc. Lubomírem Francem, hejtmanem

Kontaktní osoba zadavatele pro tuto veřejnou zakázku:  
pro organizaci zadávacího řízení: Mgr. Libuše Němcová, tel. 495 817 453  
e-mail: [lnemcova@kr-kralovehradecky.cz](mailto:lnemcova@kr-kralovehradecky.cz)

pro technické záležitosti: Ing. Karel Charousek, tel: 493586952 mail: [karel.charousek@suskhk.cz](mailto:karel.charousek@suskhk.cz)

František Nosek, tel: 494339336 mail: [frantisek.nosek@suskhk.cz](mailto:frantisek.nosek@suskhk.cz)

Profil zadavatele – [https://zakazky.cenakhk.cz/profile\\_display\\_2.html](https://zakazky.cenakhk.cz/profile_display_2.html)

## 2. Vymezení druhu a předmětu veřejné zakázky

Předmětem veřejné zakázky je výběr nejvhodnější nabídky uchazeče na stavební práce „III/317 1 Kostelec n/O. – Zdelov, RŽK“. Jedná se o opravu krytové vrstvy silnice č. III/317 1 Kostelec - Zdelov. Celková délka úpravy činí 1,200 km, šířka komunikace je 5,0 m. Předpokládá se lokální výsrava výtlučků asfaltobetonem, celková vyrovnávka. Následovat bude pokládka nového asfaltobetonového krytu v úseku staničení km 4,000 – 5,200.



Stavba bude provedena podle situačního plánu na základě mapového podkladu, technické zprávy a výkazu výměr.

Klasifikace předmětu veřejné zakázky dle kódu CPV  
45233100-0 Stavební úpravy pro komunikace

### 3. Předpokládaná hodnota zakázky

Předpokládaná hodnota veřejné zakázky v Kč bez DPH činí: 2 817 762,00 Kč

Zadavatel k tomuto uvádí, že předpokládaná hodnota veřejné zakázky bez DPH je zároveň maximální přípustnou nabídkovou cenou. Uchazeč nesmí ve své nabídce překročit uvedenou maximální přípustnou nabídkovou cenu. Nabídka nesplňující tuto podmínku bude vyřazena a uchazeč, který takovou nabídku podal, bude ze zadávacího řízení vyloučen.

### 4. Doba a místo plnění veřejné zakázky

Uchazeč musí navrhnout dobu provádění prací ve dnech, maximálně však 21 dnů. Termín realizace stavebních prací musí být navržen v období *nejdříve od*: 19.11.2013 *nejpozději do*: 12.12.2013  
Termín dokončení prací (předání dokladové části) je stanoven nejpozději do 9.1.2014 (4 týdny po dokončení stavebních prací).

Místo plnění veřejné zakázky

III/317 1 Kostelec n/O.-Zdelov

V případě, že z jakýchkoliv důvodů na straně zadavatele nebude možné dodržet termín zahájení plnění veřejné zakázky, posouvá se automaticky i termín ukončení doby plnění veřejné zakázky. Uchazečem navržená doba pro splnění jeho závazku, počítána ve dnech, zůstává nezměněna. V takovém případě bude plnění realizováno s ohledem na klimatické podmínky ve 2. čtvrtletí roku 2014 za podmínky poskytnutí dotace na plnění veřejné zakázky v roce 2014.

### 5. Zadávací dokumentace

Zadávací dokumentaci k této veřejné zakázce tvoří níže uvedené dokumenty, případně dodatky vydané zadavatelem:

- Zvláštní obchodní podmínky na zhotovení stavby
- Všeobecné obchodní podmínky Obchodních podmínek staveb pozemních komunikací menšího rozsahu, schválené MD-OI č.j. 321/08-910-IPK/1 ze dne 9.4.2008 s účinností od 1. května 2008
- Situační plán a technická zpráva
- Soupis prací včetně preambule
- Formulář Smlouva - Souhrn smluvních dohod
- Formuláře Dopis nabídky a Příloha k nabídce
- Tabulka Rekapitulace nabídkové ceny
- Harmonogram postupu prací a platební kalendář – vzor

- Čestné prohlášení o splnění kvalifikace
- Informační tabule – vzor

Zadavatel zpřístupňuje zadávací dokumentaci na svém profilu ([https://zakazky.cenakhk.cz/profile\\_display\\_2.html](https://zakazky.cenakhk.cz/profile_display_2.html)).

## 6. Dodatečné informace

V případě potřeby je zadavatel v souladu se zákonem připraven poskytnout dodavatelům dodatečné informace k zadávacím podmínkám. Žádost o dodatečné informace se podává písemně nebo elektronicky s elektronickým podpisem (kontaktní osoba Mgr. Libuše Němcová, e-mail adresa: [lnemcova@kr-kralovehradecky.cz](mailto:lnemcova@kr-kralovehradecky.cz)). Žádost musí být doručena zadavateli nejpozději 5 pracovních dnů před uplynutím lhůty pro podání nabídek. Dodatečné informace včetně přesného znění požadavku budou uveřejňovány na profilu zadavatele, na URL odkazu: [https://zakazky.cenakhk.cz/profile\\_display\\_2.html](https://zakazky.cenakhk.cz/profile_display_2.html). v detailu výše uvedené zakázky

## 7. Lhůta a místo pro podání nabídek

Lhůta pro podání nabídek končí dne 4.11.2013 v 9: 00 hod. Všechny nabídky musí být zadavateli doručeny do skončení lhůty pro podání nabídek. Nabídky doručené zadavateli po uplynutí takto stanovené lhůty nebudou zadavatelem hodnoceny.

Nabídku lze doručit osobně, nebo doporučeně poštou v uzavřené obálce na přelepu opatřené razítkem uchazeče. Na obálce bude uvedeno: („III/317 1 Kostelec n/O. – Zdelov, RŽK–NEOTEVÍRAT“), a bude zde uvedena adresa, na niž je možné zaslat oznámení o tom, že jeho nabídka byla podána po uplynutí lhůty pro podání nabídek dle § 71 odst. 6 ZVZ

Nabídky se podávají na doručovací adrese zadavatele:

**Královéhradecký kraj**  
**Podatelna**  
**Pivovarské náměstí 1245/2**  
**500 03 Hradec Králové**

Zájemci doručí nabídky na podatelnu zadavatele (Pivovarské náměstí 1245, 500 03 Hradec Králové) v úředních dnech pondělí a středa 8.00 – 16.00 hod., v ostatních pracovních dnech úterý, čtvrtek, pátek 8.00 – 13.00 hod.

Při podání nabídky poštou nebo jiným veřejným přepravcem se za okamžik podání považuje její fyzické převzetí zadavatelem na výše uvedené adrese.

Za rozhodující termín doručení nabídky je okamžik převzetí nabídky na výše uvedené adrese.

## 8. Požadavky na prokázání splnění kvalifikace

Dodavatel je povinen prokázat splnění kvalifikace podle § 50 a násl. zákona ve lhůtě pro podání nabídek. Kvalifikaci dodavatel splní, pokud:

1. prokáže splnění základních kvalifikačních předpokladů podle § 53 ZVZ
2. prokáže splnění profesních kvalifikačních předpokladů podle § 54 ZVZ
3. prokáže splnění technických kvalifikačních předpokladů podle § 56 ZVZ

4. předloží čestné prohlášení o své ekonomické a finanční způsobilosti splnit veřejnou zakázku a

Dodavatel prokazuje splnění kvalifikačních předpokladů ve smyslu ust. § 62 odst. 3 ZVZ předložením čestného prohlášení, z jehož obsahu bude zřejmé, že dodavatel splňuje kvalifikační předpoklady požadované zadavatelem. Uchazeč, se kterým má být uzavřena smlouva je povinen před jejím uzavřením předložit zadavateli originály nebo úředně ověřené kopie dokladů prokazujících splnění profesních kvalifikačních předpokladů.

Doklady, prokazující splnění základních kvalifikačních předpokladů a výpis z obchodního rejstříku, nesmějí být ke dni podání nabídky starší 90 dnů.

### **8.1. Základní kvalifikační předpoklady**

Splnění základních kvalifikačních předpokladů dle § 53 odst. 1 písm. a) – k) ZVZ dodavatel prokáže v souladu s § 62 zákona předložením čestného prohlášení, z jehož obsahu musí být zřejmé, že dodavatel splňuje příslušné základní kvalifikační předpoklady požadované zadavatelem.

### **8.2. Profesní kvalifikační předpoklady**

Splnění profesních kvalifikačních předpokladů prokáže dodavatel v předložením dokladů uvedených v § 54 písm. a), b) a d) zákona.

Pro splnění předpokladu dle § 54 písm. d) zákona je dodavatel povinen předložit doklad osvědčující odbornou způsobilost osoby, pověřené vedením stavby, ve formě osvědčení o autorizaci podle zákona č. 360/1992 Sb., o výkonu povolání autorizovaných architektů a o výkonu povolání autorizovaných inženýrů a techniků činných ve výstavbě, ve znění pozdějších předpisů, v oboru dopravní stavby. Dodavatel uvede, zda se jedná o zaměstnance dodavatele, resp. zda prokazuje splnění tohoto kvalifikačního předpokladu prostřednictvím subdodavatele.

### **8.3. Technické kvalifikační předpoklady**

Technické kvalifikační předpoklady prokáže uchazeč předložením seznamu stavebních prací provedených dodavatelem za posledních 3 roky a osvědčení objednatele o řádném plnění nejvýznamnějších z těchto stavebních prací.

Dodavatel předloží seznam, ve kterém uvede název objednatele, název akce, výši finančního plnění za provedené stavební práce (v Kč), dobu a místo provedení prací. K tomuto seznamu připojí osvědčení objednatelů, které bude obsahovat údaje dle § 56 odst. 3 písm. a) zákona, tj. cenu, dobu a místo provádění stavebních prací a údaj o tom, zda byly tyto stavební práce provedeny řádně a odborně.

Zadavatel stanovuje, že dodavatel splní tento kvalifikační předpoklad, pokud doloží osvědčení objednatele, ze kterého je patrné, že v posledních 3 letech realizoval alespoň 2 stavební práce, stejného nebo podobného charakteru jako je předmět zakázky (čili oprava silnice) a to s finančním plněním minimálně ve výši 1 000 000,- Kč bez DPH za každou stavební práci.

### 8.3. Ekonomická a finanční způsobilost splnit veřejnou zakázku

Uchazeč je povinen do nabídky vložit své čestné prohlášení o ekonomické a finanční způsobilosti splnit veřejnou zakázku dle ust. § 50 odst. 1 písm. c) ZVZ. Toto prohlášení je součástí vzoru čestného prohlášení o splnění kvalifikace vypracovaného zadavatelem.

### 9. Požadavky na jednotný způsob zpracování nabídky

Nabídka musí být předložena písemně - v listinné formě v 1 originálu a 1 kopii s označením „ORIGINÁL“ , „KOPIE“ - a musí být zpracována v českém jazyce. Dokumenty, jejichž originál bude v jiném než v českém jazyce, musí mít ještě úřední překlad do českého jazyka s výjimkou dokladů ve slovenském jazyce.

Nabídka musí být podepsána osobou oprávněnou jednat jménem či za uchazeče. Nabídka bude číslována vzestupnou číselnou řadou v pevně spojené podobě tak, aby nebylo možné jednotlivé listy vyjmout či jinak s nabídkou manipulovat. Nacenený soupis prací musí být přiložen i v elektronické formě na CD, a to ve formátu Aspe nebo Excel. Veškeré části nabídky budou tvořit jeden celek. Takto spojená nabídka bude opatřena přelepku s razítkem.

Nabídka bude zpracována v následujícím členění:

#### Obsah nabídky s uvedením čísel stran

##### 9.1. Dopis nabídky včetně přílohy a návrh smlouvy

Uchazeč k nabídce připojí v jednom vyhotovení dopis nabídky vč. přílohy a návrh smlouvy, přičemž oba tyto dokumenty musí být vypracované dle vzorů, které jsou součástí zadávací dokumentace. Uchazeč doplní chybějící údaje a oba dokumenty podepíše osoba oprávněná jednat jménem či za uchazeče. V případě, že podepisuje nabídku, resp. dokumenty nabídky, osoba k tomu zmocněná, doklad o oprávnění této osoby za uchazeče jednat a to originál nebo úředně ověřená kopie

##### 9.2. Čestné prohlášení o splnění kvalifikace

Zadavatel výslovně upozorňuje, že se musí jednat o čestné prohlášení uchazeče, nikoliv o čestné prohlášení jeho statutárního orgánu. Vzor „Čestného prohlášení o splnění kvalifikace“ je součástí zadávací dokumentace. Z obsahu čestného prohlášení musí být zřejmé, že uchazeč splňuje veškeré kvalifikační předpoklady stanovené zadavatelem a že je ekonomicky a finančně způsobilý splnit veřejnou zakázku.

##### 9.3. Nabídková cena – nacenený soupis prací včetně preambule, tabulka Rekapitulace nabídkové ceny

Nabídková cena za předmět veřejné zakázky bude uvedena v českých korunách a stanovena jako nejvýše přípustná na základě jednotkových cen a sazeb. Cena bude uvedena v členění cena bez DPH, DPH a cena s DPH. Cena obsahuje veškeré náklady uchazeče nutné k realizaci veřejné zakázky.

Cena bude zpracována po jednotlivých položkách dle výkazu výměr a předložena v nabídce jednak v písemné formě a jednak v elektronické formě (formát ASPE, příp. Excel, datová základna OTSKP) na disketě/CD.

Za účelem zpracování nabídkové ceny je dodavatel povinen použít **Soupis prací** a tabulku **Rekapitulace nabídkové ceny**, kteréžto dokumenty jsou součástí zadávací dokumentace. Zadavatel upozorňuje dodavatele, že jakékoliv přidávání či odebrání položek je nepřípustné a bude mít za následek vyřazení nabídky a vyloučení uchazeče.

#### 9.4. Další doklady požadované zadavatelem

Součástí nabídky musí být rovněž harmonogram postupu výstavby, platební kalendář dle vzoru, který jsou součástí zadávací dokumentace.

#### 10. Požadavky na varianty

Variantní řešení proti předaným projektovým podkladům zadavatel nepřipouští.

#### 11. Obchodní a platební podmínky

Dodací i platební podmínky se řídí Všeobecnými obchodními podmínkami podmínek staveb pozemních komunikací menšího rozsahu, schválenými MD-OI č.j. 321/08-910-IPK/1 ze dne 9.4.2008 s účinností od 1. května 2008 a Zvláštními obchodními podmínkami na zhotovení této stavby.

Veřejná zakázka bude realizována pouze v případě přidělení finančních prostředků. Zhotovitel použije finanční prostředky výlučně pro provedení této zakázky. Zadavatel neposkytuje žádné finanční zálohy.

Veřejná zakázka se bude ucházet o financování ze SFDI. V případě, že se zadavatel nepodaří zajistit finanční prostředky na realizaci díla, bude postupováno v souladu s tzv. odkládací podmínkou, uvedenou v návrhu Smlouvy o dílo.

Zhotovitel bude fakturovat cenu díla tak, aby faktury obsahovaly účel fakturovaných částek a přesně specifikovaly jednotlivé uznatelné náklady. Na každé faktuře adresované zadavateli uvede název projektu „III/317 1 Kostelec n/O. – Zdelov, RŽK.“, aby byla jednoznačně patrná souvislost jednotlivých faktur s projektem.

Doklady týkající se průběhu realizace a fakturace tohoto projektu musí být správné, úplné, průkazné, srozumitelné a průběžně písemně vedené způsobem zaručujícím jejich trvalost.

S vybraným uchazečem vznikne závazná smlouva podpisem „Smlouvy o dílo“. Uchazeč předloží v nabídce návrh smlouvy o dílo dle vzoru, který je součástí zadávací dokumentace k této veřejné zakázce, v souladu s podmínkami uvedenými v zadávacích podmínkách, podepsaný osobou oprávněnou jednat jménem nebo za uchazeče. V případě, že podepisuje nabídku, resp. dokumenty nabídky, osoba k tomu zmocněná, musí být v takovém případě součástí nabídky dodavatele originál nebo úředně ověřená kopie zmocnění. Uchazeč ve smlouvě doplní chybějící údaje.

Zadavatel požaduje záruku za jakost díla se záruční dobou minimálně 36 měsíců. Uchazeč může navrhnout záruku delší ( v měsících).

#### 12. Hodnotící kritéria

Hodnocení nabídek bude provedeno podle kritéria nejnižší nabídková cena za předmět zakázky v Kč bez DPH. Při hodnocení se stanoví pořadí dle výše nabídkové ceny za zakázku bez DPH od nejnižší (1. v pořadí) po nejvyšší.

Zadavatel pro tuto veřejnou zakázku stanovuje výši mimořádně nízké nabídkové ceny následujícím způsobem.

- a) při podání 3 a méně nabídek nebude zadavatel stanovovat mimořádně nízkou cenu výpočtem, ale bude posuzovat nabídky s ohledem na předpokládanou cenu a cenu v čase a místě obvyklou;

- b) při podání 4 nebo 5ti nabídek bude mimořádně nízká nabídková cena stanovena průměrem všech nabídek, mimo nabídky nejdražší, poníženým o 20%;
- c) při podání 6-ti a více nabídek bude mimořádně nízká nabídková cena stanovena průměrem všech nabídek, mimo nabídky nejlevnější a nejdražší, poníženým o 20%.

Všechny nabídky s nižší nabídkovou cenou než mimořádně nízká nabídková cena, stanovená výše uvedeným způsobem v bodech b) a c), mohou být ze zadávacího řízení **vyloučeny**.

### 13. Zadávací lhůta

Doba, po kterou jsou uchazeči svými nabídkami vázáni, končí **31.12.2013**.

### 14. Další informace

Prohlídka místa plnění veřejné zakázky je individuální bez přítomnosti zadavatele.

Zadavatel požaduje množství asfaltobetonu z ACO 8 použité jako vyrovnávací vrstva doložit formou předání vážních lístků a kopií záznamu o provozu vozidla. Množství asfaltobetonu pro tuto vyrovnávku uvedené ve výkazu výměr je stanoveno jako maximální a nepřekročitelné.

Pro přejímací řízení dokončené stavby budou předloženy doklady o kvalitě materiálu dle zákona č. 22/97 Sb. ve znění pozdějších předpisů (certifikáty, prohlášení o shodě, atesty, zkoušky asfaltových směsí vč. závěrečné zprávy o hodnocení kvality prací).

Stavba musí splnit požadavky příslušných TKP, TP a ČSN souvisejících s prováděnými pracemi a činnostmi včetně BOZP.

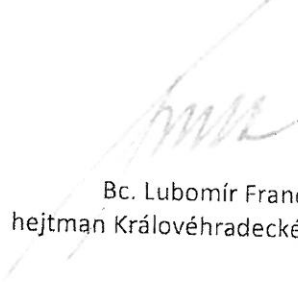
V případě, že zadávací dokumentace obsahuje požadavky nebo odkazy na obchodní firmy, specifická označení zboží, označení původu apod., jedná se pouze o způsob určení minimálních požadavků na kvalitu a provedení výrobku a zadavatel umožňuje použití i jiných, kvalitativně a technicky obdobných řešení.

Zhotovitel zodpovídá za veškeré škody na okolním majetku či pozemcích způsobených realizací této zakázky.

Účastníkům veřejné zakázky se nepřiznává právo na náhradu nákladů spojených s účastí v zadávacím řízení. Předložené nabídky zůstávají uloženy u zadavatele a nevracejí se uchazečům.

Zadavatel si vyhrazuje právo zadávací řízení zrušit.

Další informace a podmínky jsou uvedeny v zadávací dokumentaci, která je pro zpracování nabídky nutná.

  
Bc. Lubomír Franc  
hejtman Královéhradeckého kraje

## Dodatečné informace č. 1 k zadávacím podmínkám

**Zakázka:** „III/317 1 Kostelec n/O. - Zdelov, RŽK“

**Zadavatel:** Královéhradecký kraj, Pivovarské náměstí 1245, 500 03 Hradec Králové

**Způsob zadání:** veřejná zakázka malého rozsahu

---

Zadavatel poskytuje ve smyslu ust. § 49 odst. 4 zákona č. 137/2006 Sb., o veřejných zakázkách, ve znění pozdějších předpisů tuto dodatečnou informaci k zadávacím podmínkám:

**Zadavatel zveřejňuje výkaz výměr ve formátu ASPE.**

V Hradci Králové 29.10.2013

Mgr. Jitka Bučková

vedoucí oddělení zakázek  
na základě pověření

# ZVLÁŠTNÍ OBCHODNÍ PODMÍNKY

na zhotovení stavby

„III/317 1 Kostelec n/O. - Zdelov, RŽK”



#### 1.1.5 zní:

„**Zhotovitel**“ je totožný termín, jako „**Dodavatel**“ ve smyslu zákona o veřejných zakázkách ve všech mluvnických formách a podobách a znamená osobu (osoby) označenou (é) jako zhotovitel v Dopise nabídky přijaté objednatelem a v Souhrnu smluvních dohod podepsaném stranami, a právní nástupce této osoby nebo osob.

Zhotovitel musí mít jako stavební podnikatel příslušná oprávnění k provádění konkrétních (vztahujících se k předmětné stavbě) stavebních a montážních prací jako předmětu své činnosti a vybrané činnosti ve výstavbě musí zabezpečit fyzickými osobami, které získaly oprávnění k výkonu těchto činností, podle zvláštních předpisů. Zabezpečí odborné vedení provádění stavby stavbyvedoucím (který zajistí plnění všech povinností uložených mu stavebním zákonem) a výkon prací, k jejichž provádění je předepsáno zvláštní oprávnění, osobami, které jsou držiteli takovýchto oprávnění.

#### 1.1.9 se doplňuje:

„Někdy může být vhodnější místo slova lhůta použít slovo „termín“, což znamená poslední den příslušné lhůty.“

#### 1.1.14 se doplňuje:

„Vyšší moc může zahrnovat, avšak neomezuje se na ně, následující události nebo okolnosti, pokud jsou splněny výše uvedené podmínky:

- a) válka, konflikty (ať byla válka vyhlášena nebo ne), invaze, akty nepřátelství ze zahraničí,
- b) rebelie, terorismus, revoluce, povstání, vojenský převrat nebo uchopení moci, nebo občanská válka,
- c) výtržnost, vzpoura, nepokoje, stávková nebo výlučná vyvolaná jinými osobami než je personál zhotovitele a jiní zaměstnanci zhotovitele a podzhotovitelů,
- d) válečná munice, výbušniny, ionizující záření nebo kontaminace radioaktivitou, pokud nebyla způsobena tím, že tuto municí, výbušniny, ionizující záření nebo radioaktivitu použil zhotovitel,
- e) přírodní katastrofy jako je zemětřesení, vichřice, blesk, tajfun nebo vulkanická aktivita.“

#### 1.1.19 se doplňuje:

„...a odstranění vad.“

Za 1.1.19 se vkládají nové články:

„**1.1.20 „Soupis prací“** je totožný termín jako „Soupis prací včetně výkazu výměr“ ve všech mluvnických formách a podobách - znamená kompletní seznam prací nutných ke zhotovení díla, sestavený podle Oborového třídníku stavebních konstrukcí a prací staveb pozemních komunikací (OTSKP) schváleného Ministerstvem dopravy, s uvedením jejich množství objednatelem a oceněný zhotovitelem; je zahrnut v Souvisejících dokumentech.“

„**1.1.21 „Dopis o přijetí nabídky“** znamená oznámení o výběru nejvhodnější nabídky, přičemž Smlouva o dílo vznikne až podepsáním Souhrnu smluvních dohod oběma stranami.“

„**1.1.22 „Dopis nabídky“** znamená dokument nadepsaný Dopis nabídky, který byl sestaven zhotovitelem a obsahuje podepsanou nabídku objednateli na zhotovení stavby včetně příslušných dokumentů podle zákona o veřejných zakázkách.

„**1.1.23 „Související dokumenty“** znamenají dokument(y) nadepsaný(é) Související dokumenty, sestavené zhotovitelem a předané spolu s Dopisem nabídky, tak jak jsou obsaženy ve Smlouvě o dílo.“

- organizování kontrolních dnů stavby
- hlášení archeologických nálezů příslušným orgánům
- spolupráce s projektantem stavby zabezpečujícím autorský dozor při zajišťování souladu realizovaných dodávek a prací s projektem
- dohlížet na řádné dokumentování průběhu stavby, kontrolovat vedení stavebního deníku zhotovitelem, pravidelně odsouhlasovat veškeré záznamy provedené zhotovitelem nebo orgány oprávněnými provádět zápisy do stavebního deníku
- kontrolovat dodržení smluvních podmínek daných smlouvou na zhotovení díla, v případě nutných změn zajistit jejich zapracování do smluvního vztahu
- sledovat průběh výstavby s hlediska časového plánu každé jednotlivé akce
- dodržování podmínek zákona č. 309/2006 Sb. kterým se upravují požadavky bezpečnosti a ochrany zdraví při práci v pracovněprávních vztazích a o zajištění bezpečnosti a ochrany zdraví při činnosti nebo poskytování služeb mimo pracovněprávní vztahy, v platném znění, a prováděcích předpisů
- odsouhlasovat provedené práce, které nejsou obsaženy v projektové dokumentaci, jako jsou např. vícepráce nebo změny projektových řešení, které byly navrženy v průběhu výstavby.
- kontrolovat u zhotovitele předepsané doklady (prohlášení o shodě, atesty) o použitých materiálech a zabudovaných výrobcích, které je nutné předložit při řízení o užívání stavby.
- kontrolovat věcnou a finanční správnost fakturovaných položek oproti rozpočtu stavby
- zajistit konečné vyúčtování stavby
- zúčastnit se na základě výzvy zhotovitele přejímky provedených stavebních prací kde bude provedena kontrola provedených prací a sestavení seznamu zjištěných vad a nedodělků
- bude provedena kontrola předepsaných dokumentů pro přejímku:
  - stavební deník
  - prohlášení o shodě zabudovaných materiálů a výrobků
  - dokladů o provedených zkouškách a revizích
  - vyjádření zainteresovaných orgánů státní a veřejné správy
  - souhrnnou závěrečnou zprávu zhotovitele o kvalitě provedených prací
  - sepsání protokolu o odevzdání a převzetí stavby
  - po uplynutí lhůty pro odstranění vad a nedodělků provedení kontroly jejich odstranění a sepsání o tom zápis z jednání.

## 2) Inženýrská činnost po dokončení stavby.

Jedná se zejména o tyto činnosti:

- zajištění užívání stavby dle stavebního zákona
- sledovat stavbu v záruční době, v případě výskytu vad, zajistit jejich odstranění. Před uplynutím záruční doby svolat jednání, za účelem projednání kvality stavby před uplynutím záruční doby, zajistit, aby případné závady byly odstraněny.“

## 4. ZHOTOVITEL

Ve 4.1 třetí věta zní:

„Materiály a technologická zařízení se stávají vlastnictvím objednatele, jakmile nastane dřívější z následujících možností:

- a) když jsou zabudovány do stavby nebo zaplacený objednatelem,

vady oznámené v záruční době. Objednatel vrátí záruku za odstranění vad zhotoviteli do 42 dnů po uplynutí záruční doby a po odstranění veškerých vad oznámených v záruční době.

### **Kontrolní prohlídky stavby**

4.7 Zhotovitel je povinen nejpozději 14 dnů předem nahlásit objednateli provedení prací odpovídajících fázím výstavby uvedeným ve stavebním povolení pro uskutečnění kontrolních prohlídek stavby podle stavebního zákona, podle dohody s objednatelem k nim vytvořit podmínky, zajistit potřebné podklady a spolupráci a těchto kontrolních prohlídek se zúčastnit.“

### **Bezpečnost a ochrana zdraví při práci**

4.8 Zhotovitel zajistí dodržování těchto podmínek z hlediska bezpečnosti a ochrany zdraví při práci podle zákona č. 262/2006 Sb., zákoníku práce, v platném znění, zákona č. 309/2006 Sb. a souvisejících předpisů, včetně:

- plnění zákonných požadavků, týkajících se provozu vyhrazených technických zařízení,
- plnění požadavků na bezpečný provoz a používání strojů, technických zařízení, přístrojů a nářadí,
- zavedení systému požární ochrany podle příslušných právních předpisů,
- zavedení systému nakládání s odpady podle zákona o odpadech,
- plnění požadavků v dopravě, které je zaměstnavatel povinen zajistit při provozování dopravy dopravními prostředky (mj. zpracování místního provozního bezpečnostního předpisu a plnění požadavků norem ADR při přepravě nebezpečných věcí),
- plnění požadavků zákona o chemických látkách a chemických přípravcích v platném znění.

Plní-li na jednom pracovišti úkoly zaměstnanci dvou a více zaměstnavatelů, jsou zaměstnavatelé povinni se vzájemně písemně informovat o rizicích a přijatých opatřeních k ochraně před jejich působením.

Zhotovitel je povinen plnit veškeré povinnosti vyplývající pro něj ze zákona č. 309/2006 Sb., o zajištění dalších podmínek bezpečnosti a ochrany zdraví při práci, zejména ve vztahu ke koordinátorovi bezpečnosti a ochrany zdraví při práci na staveništi (byl-li objednatelem určen).

Dále je zhotovitel povinen zavázat jiné fyzické osoby působící s jeho vědomím na stavbě:

- a) k dodržování předpisů v bezpečnosti a ochraně zdraví a k povinnosti používat osobní ochranné prostředky, technická zařízení, přístroje a nářadí splňující požadavky zvláštních předpisů,
- b) k povinnosti 5 dnů před převzetím pracoviště informovat zhotovitele o všech okolnostech, které by mohly vést ke zvýšení rizika ohrožení života a poškození zdraví jiných pracovníků.

Neplnění výše uvedených povinností se považuje za neplnění povinností zhotovitele podle Smlouvy o dílo.“

### **Vytyčení stavby**

„4.9 Zhotovitel zajistí vytyčení stavby a obvodu staveniště (včetně vytyčení tras technické infrastruktury v místě jejich střetu se stavbou) oprávněnými osobami podle hlavních bodů, os a referenčních výšek uvedených ve Smlouvě o dílo nebo oznámených objednatelem.“

### **Archeologické nálezy**

„4.10 Na základě § 176 zákona č. 183/2006 Sb. (Stavební zákon) v platném znění zhotovitel zajistí za stavebníka archeologický dohled u organizace ze soupisu oprávněných organizací vydaného Archeologickým ústavem AV ČR. Této organizaci je povinen 10 dní před zahájením výkopových prací oznámit termín zahájení. Pokud dojde k nálezům a bude nařízen „Záchraný archeologický

8.2. se ruší

## 9. ODSTRANĚNÍ VAD

V 9.1 se v prvním odstavci druhá věta doplňuje takto:

„a předá veškeré výše uvedené práce protokolárně objednateli (nebo jeho zástupci).“

## 10. ZMĚNY A ÚPRAVY

V 10.2 se vypouští bod a)

V 10.2 se mění bod d) takto:

d) vhodnými novými sazbami podle dohody, nebo takovými, jaké objednatel pokládá za vhodné například uvedené v OBOROVÉM TRÍDNÍKU STAVEBNÍCH KONSTRUKCÍ A PRACÍ STAVEB POZEMNÍCH KOMUNIKACÍ schváleného MD – OI čj.1125/07-910-IPK/1 ze dne 17.12.2007 s účinností od 1. ledna 2008, nebo

## 11. CENA DÍLA A PLATBY

11.1 zní:

„Práce budou oceňovány po přeměření na základě oceněného soupisu prací a podle kapitoly 10. Měřit se bude netto skutečné množství každé položky zhotovovacích prací v souladu se soupisem prací nebo jinými použitelnými dokumenty Smlouvy o dílo. Při oceňování se vychází z toho, že jednotkové sazby a ceny uvedené v Soupisu prací zahrnují úhradu nejen prací, které jsou uvedeny jako položky Soupisu prací, ale i dalších prací a věcí vyplývajících ze Smlouvy o dílo, které jsou nutné pro zdárné provedení a dokončení stavby a odstranění všech vad, i když nejsou v soupisech prací případně konkrétně uvedeny (vybavení zhotovitele, realizační dokumentace stavby apod.).“

V 11.2 v prvním odstavci se vypouští bod b) a ve druhém odstavci se doplňuje: „Po odsouhlasení prohlášení (Soupis provedených prací) objednatelem (zástupcem objednatele) vystaví zhotovitel fakturu s datem zdanitelného plnění shodným s datem odsouhlasení prohlášení (Soupisu provedených prací). Přílohou faktury je odsouhlasené prohlášení (Soupis provedených prací). Objednatel odsouhlasí prohlášení (Soupis provedených prací) do 15 dnů od jeho předání objednateli (zástupci objednatele) zhotovitelem.“

Článek 11.3 zní:

Do 30 dnů po doručení každé faktury objednatel zhotoviteli zaplatí částku, uvedenou v prohlášení zhotovitele mínus jakoukoliv částku, pro niž objednatel uvedl důvody svého nesouhlasu. Objednatel nebude vázán žádnou částkou, kterou dříve pokládal za splatnou zhotoviteli.

Objednatel může pozdržet dílčí platbu, dokud neobdrží záruku za provedení díla podle článku 4.4 (je-li).

11.4 se ruší.

11.5 se ruší.

V 11.6 se v prvním odstavci slova „v článku 11.5“ nahrazují slovy „v článku 8.1“ a ve druhém odstavci se slova „Do 28 dnů“ nahrazují slovy „Do 30 dnů“.

Za 11.8 se vkládají dva nové články:

11.9 Zhotovitel bude fakturovat cenu díla tak, aby faktury obsahovaly účel fakturovaných částek a přesně specifikovaly jednotlivé uznatelné náklady. Na každé faktuře bude uveden název stavby „III/317 1 Kostelec n/O. - Zdelov, RŽK“, aby byla jednoznačně patrná souvislost jednotlivých faktur se stavbou. Jednotlivé faktury budou zpracovány bez zaokrouhlování (bez korunového vyrovnání fakturované částky).

11.10 Faktury budou vystavovány na objednatele a předkládány osobně prostřednictvím zástupce objednatele (správce stavby) nebo poštou na adresu: SÚS Královéhradeckého kraje a.s., Kutnohorská 59, 500 04 Hradec Králové.

# TECHNICKÁ ZPRÁVA

## 1. IDENTIFIKAČNÍ ÚDAJE

### 1.1 Stavba

Název stavby: Silnice III/ 317 1 Kostelec n. O.- Zdelov

Kraj: Královéhradecký

Katastrální území: Kostelec n. O., Zdelov

Druh stavby: Rekonstrukce živičného krytu

### 1.2 Investor

Název: Královéhradecký kraj  
Pivovarské náměstí 1245  
500 03 Hradec Králové

IČO: 708 89 546

Číslo účtu: 43-6079320257/100

### 1.3 Projektant

Název: SÚS Královéhradeckého kraje a.s.

Sídlo projektanta: Kutnohorská 59, 500 04 Hradec Králové

IČO: 275 02988

DIČ: CZ27502988

## **2. ZÁKLADNÍ ÚDAJE STAVBY**

Předmětem řešení stavby je rekonstrukce vozovky silnice III/317 1 Kostelec n. O.- Zdelov za účelem zkvalitnění silničního provozu na dané komunikaci a bezpečnějšího pohybu cyklistů.

Rekonstruovaná část silnice III. třídy se nachází v extravilánu mezi obcemi Kostelec n. Orlicí – Zdelov.

Kilometráž rekonstrukce živičného krytu je patrná ze situační mapky.

Celková délka úpravy činí 1,200 km. Šířka komunikace je v průměrné šířce 5,0 m.

Stávající povrch vozovky v km 4,000 – 5,200 km z penetračního makadamu a asfaltového nátěru s lokálními výspravami s asfaltobetonu. Na stávající vozovce je patrný rozpad živičného krytu vozovky a výtluky.

Komunikace, která je předmětem opravy vykazuje v některých úsecích značné poruchy, které přes opakované lokální výspravy zhoršují sjízdnost a bezpečnost provozu vzhledem k značným nerovnostem v podélném a příčném sklonu.

Tento stav se neustále zhoršuje a souvislá celoplošná oprava krytové vrstvy a dosypu krajnic šterkodrtí je tedy nutná.

V některých úsecích bude potřeba provést důkladnější zesílení stávající vozovky, hlavně neúnosných krajů vozovky v obou směrech.

## **3. TECHNICKÉ ŘEŠENÍ**

### **3.1 Směrové řešení**

Zůstává beze změn. Navržené úpravy budou realizovány na pozemcích investora v rámci stávajícího tělesa komunikace. Úprava napojení soukromých vjezdů bude provedena v nezbytně nutném rozsahu a plynule bude směrově navazovat na nově opravovaný úsek silnice III. třídy 3171.

K trvalému záboru pozemků nedojde.

### **3.2 Výškové řešení**

Navrženou úpravou nedochází k podstatným změnám nivelety komunikace.

Celkově dojde k průměrnému navýšení nivelety o 90 mm.

Frézováním stávající vozovky se předpokládá pouze v napojení stávající a nové vrstvy asfaltobetonu.

V místech bez poruch se provede nový kryt na stávající povrch.

### **3.3 Příčné uspořádání**

Šířka vozovky bude sjednocena dle stávajícího stavu. Rozšíření v obloucích bude zachováno.

Příčný sklon bude zachován, resp. upraven dle stávajícího stavu se sjednocením na 3,5 % u jednostranného sklonu ve směrovém oblouku a 2,5% u sklonu základního střešovitého.

### **3.4 Oprava poruch vozovky**

Po strojním očištění a provedení spojovacího postřiku asfaltovou emulzí do 0,5 kg/m<sup>2</sup> se provede vyrovnávací vrstva z ACO 8 v průměrné tloušťce 46 mm.

Poté se provede asfaltobetonový kryt v tl. 50 mm z ACO 11 (ČSN EN 13108-1)  
Případná propadlá neúnosná místa vozovky převážně v krajích vozovky budou před  
položení vyrovňovací vrstvy vozovky zesíleny z asfaltového betonu ACP 16.

### **3.5 Konstrukce vozovky**

- Spojovací postřík emulze 0,5kg/m<sup>2</sup>
- Vyrovňavky lokálních výtluků ACP 16
- Zesílení asfaltových vrstev ACO 8 v průměrné tloušťce 46 mm.
- Obrusná vrstva vozovky z asfaltobetonu ACO 11 v tl. 50 mm
- Dosyp krajnic štěrkodrtí

### **3.6 Odvodnění komunikace**

Není součástí řešení stavby.

### **3.7 Bezpečnostní zařízení**

Není součástí řešení stavby.

### **3.8 Dopravní značení**

Svislé dopravní zařízení bude zachováno stávající.

## **4. INŽENÝRSKÉ SÍTĚ**

**Před zahájením zemních prací je třeba požádat o vytýčení všech inženýrských sítí od jednotlivých správců, případně zajistit jejich odborný dozor.**

## **5. SKLÁDKY**

Veškerý přebytečný vytěžený materiál je nutné uložit na řízené skládce .

V prostoru stavby z důvodů stísněných poměrů nebude možné skladovat vytěžený ani jiný sypký materiál.

## **6. ZÁBORY POZEMKŮ**

Přílehlé pozemky budou výškově napojeny v nezbytně nutném minimálním rozsahu.

## **7. OSTATNÍ**


**Vlastní realizační práce budou vyžadovat částečné omezení silniční dopravy. Při pokládce obrusných vrstev vozovky se předpokládá úplná uzavírka dotčeného úseku silnice.**


Název stavby:  
„III/317 1 Kostelec n/O. - Zdelov, RŽK“

Rekapitulace nabídkové ceny

OBJEKT	NÁZEV	CENA BEZ DPH
SO 100	III/317 1 Kostelec n/O. - Zdelov, RŽK	2 741 596,10
<b>NABÍDKOVÁ CENA bez DPH</b>		<b>2 741 596,10</b>
<b>DPH 21 %</b>		<b>575 735,18</b>
<b>NABÍDKOVÁ CENA CELKEM vč. DPH</b>		<b>3 317 331,28</b>

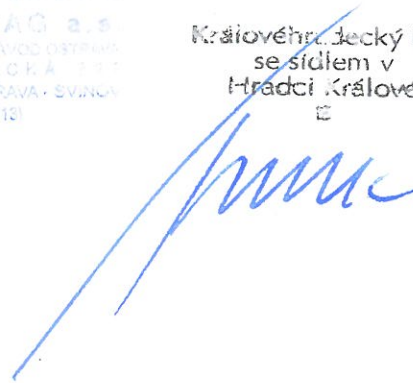
V Hradci Králové dne 15.11.2013  
Za STRABAG a.s. na základě plné moci:

  
.....  
Vladislav Fišer  
ředitel oblasti Západ

  
.....  
Ing. Tomáš Zdeňka  
ekonom oblasti Západ

**STRABAG**  
STRABAG a.s.  
ODSTĚPNÝ ZÁVOD OSTRAVA  
POLANECKÁ 337  
721 08 OSTRAVA - SVINOV  
(13)

Královéhradecký kraj  
se sídlem v  
Hradci Králové  
☐





## NABÍDKOVÝ ROZPOČET

**Stavba:** SFDI - RK III/3171 Kostelec - Zdelov  
**Objekt:** SO 100 Komunikace  
**Rozpočet:** R1 SO 100

**Objednavatel:** SÚS KHK  
**Zhotovitel dokumentace:** Projektservis Jičín s.r.o.  
**Zhotovitel:** STRABAG a.s.

**Základní cena:** 2 741 596,10 Kč

**Cena celková:** 2 741 596,10 Kč  
**DPH:** 575 735,18 Kč  
**Cena s daní:** 3 317 331,28 Kč

**Měrné jednotky:**

**Počet měrných jednotek:** 1,00

**Náklad na měrnou jednotku:** 2 741 596,10 Kč

**Vypracoval zadání:**

**Vypracoval nabídku:**

**Datum zadání:**

**Datum vypracování nabídky:**

POLOŽKY ROZPOČTU

Stavba: SFDI - RK III/3171 Kostelec - Zdešov  
Objekt: SO 100 Komunikace  
Rozpočet: R1 SO 100

Poř.č.	Položka	Typ	Text	MJ	Počet MJ	J.cena	Celkem
0	1 02720	Všeobecné konstrukce a práce	POMOC PRÁCE ZŘÍZ NEBO ZAJIŠŤ REGULACI A OCHRANU DOPRAV - provizorní dopravní značení při provádění prací za částečně omezeného provozu - označení a ohrazení staveniště, usměrnění provozu vozidel, apod. Technická specifikace: zahrnuje veškeré náklady spojené s objednateltem požadovanými zařízeními	KČ	1,000	15 000,00	15 000,00
2	02730	POMOC PRÁCE ZŘÍZ NEBO ZAJIŠŤ OCHRANU INŽENÝRSKÝCH SÍTÍ	- vytyčení průběhu všech inženýrských sítí, včetně přípojek, popř. provedení sond pro upřesnění jejich polohy Technická specifikace: zahrnuje veškeré náklady spojené s objednateltem požadovanými zařízeními	KČ	1,000	10 000,00	10 000,00
3	03100	ZARÍZENÍ STAVENIŠŤE - INFORMAČNÍ TABULE	- náklady na zřízení 1ks informační tabule s údaji o stavbě s textem a rozměry dle vzoru objednatele Technická specifikace: zahrnuje objednateltem povolené náklady na pořízení (event. pronájem), provozování, udržování a likvidaci zhotovitelova zařízení	KUS	1,000	7 500,00	7 500,00
4	03710	POMOC PRÁCE ZAJIŠŤ NEBO ZŘÍZ OBJÍŽDKY A PŘÍSTUP CESTY	- zpřístupnění objektů, provizorní dosypání vjezdů (včetně pozdějšího odstranění) Technická specifikace: zahrnuje objednateltem povolené náklady na požadovaná zařízení zhotovitele	KČ	1,000	10 000,00	10 000,00
0		<b>Všeobecné konstrukce a práce</b>					<b>42 500,00</b>
1	5 11372	Zemní práce	FRÉZOVÁNÍ VOZOVEK ASFALTOVÝCH - frézovaný materiál se použije na stavbě Technická specifikace: Položka obsahuje veškerou manipulaci s vybouranou sutí a s vybouranými hmotami vč. uložení na skládku a poplatku za skládku (pokud zadávací dokumentace nestanoví jinak).	M3	5,000	697,00	3 485,00
6	129221	ODTĚŽENÍ KRAJNIC OD NÁNOSU TL. DO 100MM	- včetně odvozu na skládku zhotovitele	M2	1 200,000	60,00	72 000,00
1		<b>Zemní práce</b>	- včetně sejmутí drmu, odvozu na skládku zhotovitele a poplatku za skládkování - odstranění krajnic v š. 0,5m a tl. 0,1m =				<b>75 485,00</b>

## POLOŽKY ROZPOČTU

Stavba: SFDI - RK III/3171 Kostelec - Zdešov  
Objekt: SO 100 Komunikace  
Rožpočet: RI SO 100

Poř.č. Položka	Typ	Text	MJ	Počet MJ	J.cena	Cellkem
5	7 56933	<p><b>Komunikace</b></p> <p>ZPEVNĚNÍ KRAJNIC ZE ŠTĚRKODRTI TL. DO 150MM                      zřízení neuzpevněných krajnic ze štěrkodeřti ŠDA 0/32                      tl. 0,15m                      0,5 x 2 x m2</p> <p>Technická specifikace:                      - dodání směsi, postřiku, nátěru, dlažeb nebo dílců v požadované kvalitě                      - očištění podkladu případně zřízení spojovací vrstvy                      - uložení směsi, dlažby nebo dílců a provedení nátěrů a postřiků dle předepsaného technologického předpisu                      - zřízení vrstvy bez rozlišení šířky, pokládání vrstvy po etapách, včetně pracovních spar a spojů                      - úpravu napojení, ukončení a těsnění podél obrubníků, dilatačních zařízení, odvodňovacích proužků, odvodňovacích proužků, vpustí, šachet a pod., nestanoví-li zadávací dokumentace jinak                      - těsnění, tmelení a výplň spar a otvorů                      - úpravu dilatačních spar a povrchu vrstvy</p>	M2	1 200,000	105,00	126 000,00
8	572213	<p><b>SPOJOVACÍ POSTŘIK Z EMULZE DO 0,5KG/M2</b></p> <p>- spojovací postřik kationaktivní emulzí 0,3 kg/m2 (asfaltu po vyštěpení)                      plocha vyrovnávací vrstva = 6000 m2                      plocha obrusná vrstva = 6000 m2                      plocha celkem = 12000m2</p> <p>Technická specifikace:                      - dodání směsi, postřiku, nátěru, dlažeb nebo dílců v požadované kvalitě                      - očištění podkladu případně zřízení spojovací vrstvy                      - uložení směsi, dlažby nebo dílců a provedení nátěrů a postřiků dle předepsaného technologického předpisu                      - zřízení vrstvy bez rozlišení šířky, pokládání vrstvy po etapách, včetně pracovních spar a spojů                      - úpravu napojení, ukončení a těsnění podél obrubníků, dilatačních zařízení, odvodňovacích proužků, odvodňovacích proužků, vpustí, šachet a pod., nestanoví-li zadávací dokumentace jinak                      - těsnění, tmelení a výplň spar a otvorů                      - úpravu dilatačních spar a povrchu vrstvy</p>	M2	12 000,000	9,00	108 000,00
9	574102	<p><b>ASFALTOVÝ BETON TR. II</b></p> <p>- vyrovnávací vrstva ACO 8 (ABJ II) - průměrná tl. 46 mm                      (vyrovnaní místních nerovností a propadlých okrajů)</p> <p>Technická specifikace:                      - dodání směsi, postřiku, nátěru, dlažeb nebo dílců v požadované kvalitě                      - očištění podkladu případně zřízení spojovací vrstvy</p>	M3	280,000	3 768,00	1 055 040,00

### POLOŽKY ROZPOČTU

Stavba: SFDI - RK III/3171 Kostelec - Zdeřov  
Objekt: SO 100 Komunikace  
Rozpočet: R1 SO 100

Poř.č. Položka	Typ	Text	MJ	Počet MJ	J.cena	Cellkem
10	57414	ASFALTOVÝ BETON TL. 50MM	M2	6 000,000	199,00	1 194 000,00
		- vozovka se bude pokládat v celé šířce vozovky najednou - bez středové spáry!				
		- brusná vrstva ACO 11 ... tl. 50 mm				
		Technická specifikace:				
		- dodání směsi, postřiku, nátěru, dlažeb nebo dílců v požadované kvalitě				
		- očištění podkladu případně zřízení spojovací vrstvy				
		- uložení směsi, dlažby nebo dílců a provedení nátěrů a postřiků dle předepsaného technologického předpisu				
		- zřízení vrstvy bez rozlišení šířky, pokládání vrstvy po etapách, včetně pracovních spar a spojů				
		- úpravu napojení, ukončení a těsnění podél obrubníků, dilatačních zařízení, odvodňovacích proužků, vpustí, šachet a pod., nestanoví-li zadávací dokumentace jinak				
		- těsnění, tmelení a výplň spar a otvorů				
		- úpravu dilatačních spar a povrchu vrstvy				
11	577401	VRSTVY PRO OBNOVU, OPRAVY - Z ASFALTOVÉHO BETONU	M3	15,000	4 085,00	61 275,00
		- oprava výtluků a poruch stávajícího krytu před položením vyrovnávací vrstvy				
		Technická specifikace:				
		- dodání směsi, postřiku, nátěru, dlažeb nebo dílců v požadované kvalitě				
		- očištění podkladu případně zřízení spojovací vrstvy				
		- uložení směsi, dlažby nebo dílců a provedení nátěrů a postřiků dle předepsaného technologického předpisu				
		- zřízení vrstvy bez rozlišení šířky, pokládání vrstvy po etapách, včetně pracovních spar a spojů				
		- úpravu napojení, ukončení a těsnění podél obrubníků, dilatačních zařízení, odvodňovacích proužků, vpustí, šachet a pod., nestanoví-li zadávací dokumentace jinak				
		- těsnění, tmelení a výplň spar a otvorů				
		- úpravu dilatačních spar a povrchu vrstvy				
12	58910	VÝPLŇ SPAR ASFALTEM	M	15,000	95,00	1 425,00
		- zatření spáry v napojení na stáv. asfaltové plochy (stálepružná zálivka)				
		Technická specifikace:				
		- dodání směsi, postřiku, nátěru, dlažeb nebo dílců v požadované kvalitě				
		- očištění podkladu případně zřízení spojovací vrstvy				

**POLOŽKY ROZPOČTU**

Stavba: SFDI - RK III/3171 Kostelec - Zdelev  
Objekt: SO 100 Komunikace  
Rozpočet: R1 SO 100

Poř.č. Položka	Typ	Text	MJ	Počet MJ	J.cena	Celkem
5	Komunikace					2 545 740,00
9	15 914124	Ostatní konstrukce a práce DOPRAV ZNAČKY ZÁKLAD VEL OCEL FÓLIE TR 1 - DOD, MONT, DEMONT značky B1, B24a, B24b E13 (mimo vozidel stavby) - 3x celkem 6ks Technická specifikace: - kromě vlastních značek a zařízení v příslušném provedení uvedeném v textu ještě sloupky a upevňovací zařízení včetně jejich osazení (betonová patka, zemní práce), pokud nejsou uvedeny samostatnou položkou - u dočasných (provizorních) značek a zařízení údržbu po celou dobu trvání funkce, náhradu zničených nebo ztracených kusů, nutnou opravu poškozených částí - u výstražných světel napájení z baterie včetně záložní baterie - odstranění, demontáž a odklizení materiálu na skládku.	KUS	6,000	2 905,00	17 430,00
16	916124	DOPRAV SVĚTLO VÝSTRAŽ SOUPRAVA 2KS - DOD, MONTÁŽ, DEMONTÁŽ - spolu se Z2 - 2ks Technická specifikace: - kromě vlastních značek a zařízení v příslušném provedení uvedeném v textu ještě sloupky a upevňovací zařízení včetně jejich osazení (betonová patka, zemní práce), pokud nejsou uvedeny samostatnou položkou - u dočasných (provizorních) značek a zařízení údržbu po celou dobu trvání funkce, náhradu zničených nebo ztracených kusů, nutnou opravu poškozených částí - u výstražných světel napájení z baterie včetně záložní baterie - odstranění, demontáž a odklizení materiálu na skládku.	KUS	2,000	12 500,00	25 000,00
17	916314	DOPRAVNÍ ZÁBRANY Z2 S FÓLÍÍ TR 1 - DOD, MONTÁŽ, DEMONTÁŽ - Z2 - 2ks	KUS	2,000	2 346,30	4 692,60

**POLOŽKY ROZPOČTU**

Stavba: SFDI - RK III/3171 Kostelec - Zdelov  
Objekt: SO 100 Komunikace  
Rožpočet: R1 SO 100

Poř.č. Položka	Typ	Text	MJ	Počet MJ	J.cena	Celkem
18	919112	<p>Technická specifikace: - kromě vlastních značek a zařízení v příslušném provedení uvedeném v textu ještě sloupky a upevňovací zařízení včetně jejich osazení (betonová patka, zemní práce), pokud nejsou uvedeny samostatnou položkou</p> <p>- u dočasných (provizorních) značek a zařízení údržbu po celou dobu trvání funkce, náhradu zničených nebo ztracených kusů, nutnou opravu poškozených částí</p> <p>- u výstražných světel napájení z baterie včetně záložní baterie</p> <p>- odstranění, demontáž a odklizení materiálu na skládku.</p>	M	15,000	49,90	748,50
19	93811	<p>ŘEZÁNÍ ASFALTOVÉHO KRYTU VOZOVEK TL DO 100MM</p> <p>- řezání stávajícího asfaltového krytu v napojení na konci a začátku trasy a na další asf. povrchy</p> <p>Technická specifikace: veškeré práce jsou obsaženy v textu položky</p> <p>OČIŠTĚNÍ ASFALTOVÝCH VOZOVEK UMYTÍM VODOU</p> <p>- odstranění mechanických nečistot před spojovacími postřiky, lesní úsek -nutná 2x -podzim</p> <p>Technická specifikace: Veškeré práce jsou obsaženy v textu položky, bez ohledu na způsob provedení, včetně odklizení vzniklého odpadu.</p>	M2	12 000,000	2,50	30 000,00
9		Ostatní konstrukce a práce				77 871,10

**Celkem: 2 741 596,10**

Název akce:

III/317 1 Kostelec n/O. - Zdešov, RŽK

Identifikační údaje	
Zadavatel:	Královéhradecký kraj, Pivovarské náměstí 1245, 500 03 Hradec Králové
Zastoupení zadavatele:	SÚS Královéhradeckého kraje a.s., Kutnohorská 59, 500 04 Hradec Králové 4
Stavební podnikatel Odborné vedení provádění stavby	STRABAG a.s.
Technický dozor	SÚS Královéhradeckého kraje a.s., Kutnohorská 59, 500 04 Hradec Králové 4
Autorský dozor projektanta	SÚS Královéhradeckého kraje a.s., Kutnohorská 59, 500 04 Hradec Králové 4



STÁTNI FOND DOPRAVNÍ  
INFRASTRUKTURY



STRABAG

## PLÁN JAKOSTI NA STAVBU

Základní údaje o stavbě

Název stavby :	III/317 1 Kostelec n/O. - Zdelov, RŽK
Číslo stavby :	
Popis stavby :	
Objednatel / zadavatel :	Královéhradecký kraj
Osoba pověřená výkonem zadavatelských činností :	
Správce :	
Stavební dozor :	
Dodavatel / uchazeč :	STRABAG a.s., Praha 5, Na Bělidle 198/21 Odštěpný závod Ostrava (direkce 63), oblast Západ Kladská 1082, Hradec Králové
Projektant :	Projektservis Jičín s.r.o.
Stavební úřad :	
Číslo smlouvy : <sup>1)</sup>	
Cena dle smlouvy : <sup>1)</sup>	
Odpovědní pracovníci za přípravu a realizaci stavby :	
Odpovědný ředitel oblasti :	p. Vladislav Fišer
Odpovědný stavbyvedoucí :	
Zástupce stavbyvedoucího :	
Za kontrolu SJ stavby :	Ing.Pavel Zvěřina
Plán zpracoval :	Ing. Pavel Zvěřina
Datum :	14.11.2013
Plán přezkoumal :	

<sup>1)</sup> Pouze v případě uzavření smluvního vztahu.

Rozdělovník :

- Výtisk č. : 1 – Spis  
2 – Zadavatel  
3 – Stavbyvedoucí



## 2.5 Nakupování

Při výběru dodavatelů hlavních materiálů stavby, výrobků a subdodávek prací včetně požadavku na jejich kvalitu, hodnocení a výběr je prováděno v souladu s čl. 7.4 Příručky jakosti a všech navazujících dokumentů jakosti úrovně B.

Za přejímku materiálů, výrobku a subdodávek prací na stavbě odpovídá odpovědný stavbyvedoucí (viz strana 1 tohoto plánu jakosti).

Pro stavbu jsou určeni následující dodavatelé hlavních materiálů, výrobků a prací :

Název materiálu, výrobku nebo práce	Dodavatel
kamenivo	lom Zdechovice
asfaltové směsi	obalovna Vysoké Mýto
postřiky	OAT
frézování	SAT

## 2.6 Řízení výrobku dodaného zákazníkem

U materiálu dodaného zákazníkem jsou stanoveny postupy, jak je takový výrobek na stavbě identifikován, uložen, řízen a verifikován jak splňuje specifické požadavky, v čl. 7.5.4 Příručky jakosti a všech navazujících dokumentů jakosti úrovně B.

## 2.7 Identifikace a sledovatelnost výrobku

Jednotná identifikace stavby ve všech dokumentech a záznamech je dána názvem stavby a jejím číslem (viz strana 1 tohoto plánu jakosti).

Postupy pro identifikaci a sledovatelnost výrobku na stavbě je dán čl. 5.8 Příručky jakosti a všech navazujících dokumentů jakosti úrovně B.

## 2.8 Řízení procesu

Jednotlivé procesy vedoucí k zhotovení stavby řídí pověřený odpovědný stavbyvedoucí v souladu s zadávací dokumentací, RDS, smlouvou o dílo a dokumenty úrovně B a C. Při provádění jednotlivých technologií se řídí čl. 7.5 Příručky jakosti a všech navazujících dokumentů jakosti úrovně B, technologickými pravidly a schváleným harmonogramem prací. Technologická pravidla použitá na stavbě :

- TP 1 Výroba asfaltových směsí,
- TP 2 Oprava a pokládka asfaltových směsí,
- TP 4 Výstavba zemního tělesa pozemních komunikací,
- TP 6 Nestmelené vrstvy,
- TP 7 Frézování krytů vozovek za studena,

(\* nehodící vymazat)

## 2.9 Kontrola a zkoušení

Vlastní organizace kontrol a zkoušek na stavbě se řídí stanovenými postupy, které jsou specifikovány v čl. 8.2.3 Příručky jakosti a všech navazujících dokumentů jakosti úrovně B, technologickými pravidly, schváleným harmonogramem prací a plánem kontrol a zkoušek (viz přílohy plánu jakosti na stavbu).

## Silnice III/3171 Kostelec - Zdelov, KZP

konstrukční prvek (předmět kontroly)	hodnocené množství	kontrolovaná vlastnost druh zkoušky	požadovaná četnost	plánovaný počet	norma
ACO 11; tl. 50 mm	6000 m <sup>2</sup>	zrnitost (vzorek u finišeru)	1x 1000 t	1	ČSN 736121
	ca 770 t	obsah asfaltu (vzorek u finišeru)	1x 1000 t	1	ČSN 736121
		mezerovitost M (vzorek u finišeru)	1x 1000 t	1	ČSN 736121
		míra zhutnění	1 x 1500 m <sup>2</sup> (min. 2)	4	ČSN 736121
		mezerovitost	1 x 1500 m <sup>2</sup> (min. 2)	4	ČSN 736121
		spojení vrstev	platí pro TDZ III a vyšší	0	ČSN 736121
		tloušťka vrstvy	1 x 1500 m <sup>2</sup> (min. 2)	13	ČSN 736121
		podélná a příčná nerovnost	podél. 1 x 40m, př. průběžně	dle délky	ČSN 736121
		příčný sklon	po 40 m	dle délky	ČSN 736121
ACO 8; tl. do 50 mm (vyravnávka)	280 m <sup>3</sup>	zrnitost (vzorek u finišeru)	1x 2000 t	1	ČSN 736121
	do 300 t	obsah asfaltu (vzorek u finišeru)	1x 2000 t	1	ČSN 736121
		mezerovitost M (vzorek u finišeru)	1x 2000 t	1	ČSN 736121
spojovací posítk do 0,5 kg/m <sup>2</sup>	12000 m <sup>2</sup>	dávkováni pojiva	1 x před každým prováděním	průběžně	ČSN 73 6129
		rovnoměrnost posítku	vizuálně	průběžně	ČSN 73 6129

Na všechny použité materiály budou předloženy doklady o jakosti dle zák. 22/1997 Sb.