



KRÁLOVÉHRADECKÝ KRAJ

Výzva k podání nabídek k veřejné zakázce malého rozsahu podle ustanovení § 27 písm. a) zákona č. 134/2016 Sb., o zadávání veřejných zakázek, ve znění pozdějších předpisů, (dále jen „zákon o ZVZ“), zadávané mimo režim zákona o ZVZ. Tato veřejná zakázka je zadávána v souladu se Směrnicí č. 3 Rady Královéhradeckého kraje, kterou se stanovuje postup Královéhradeckého kraje při zadávání veřejných zakázek jako **veřejná zakázka malého rozsahu na dodávku** označenou jako:

„Studie možného napojení Dvora Králové nad Labem (PZ Borek, PZ Zboží, ZOO) na D11 z MÚK Jaroměř - sever“

(dále též jen jako „veřejná zakázka“ či jen „zakázka“)

Územní studie jako územně plánovací podklad ve smyslu § 25 zákona č. 183/2006 Sb. o územním plánování a stavebním řádu, ve znění pozdějších předpisů, (dále jen „stavební zákon“).

Zpracoval:

Krajský úřad Královéhradeckého kraje, odbor územního plánování a stavebního řádu,
Pivovarské náměstí 1245, 500 03 Hradec Králové (dále jen “zadavatel“)

Datum: říjen 2018

Obsah

1.	ÚDAJE O ZADAVATELI VEŘEJNÉ ZAKÁZKY	3
2.	INFORMACE O VEŘEJNÉ ZAKÁZCE	3
	2.1 VYMEZENÍ PŘEDMĚTU A OBSAHU PLNĚNÍ VEŘEJNÉ ZAKÁZKY	3
	2.2 PŘEDPOKLÁDANÁ HODNOTA VEŘEJNÉ ZAKÁZKY	11
	2.3 PŘEDPOKLÁDANÝ TERMÍN, PRŮBĚH PLNĚNÍ VEŘEJNÉ ZAKÁZKY	11
3.	POŽADAVKY NA ZPRACOVÁNÍ NABÍDKY, MÍSTO A DOBA PRO PODÁNÍ NABÍDKY	12
4.	POŽADAVKY NA PROKÁZÁNÍ SPLNĚNÍ KVALIFIKACE	13
	4.1 SPLNĚNÍ ZÁKLADNÍ ZPŮSOBILOSTI	14
	4.2 SPLNĚNÍ PROFESNÍ ZPŮSOBILOSTI	14
5.	OBCHODNÍ A PLATEBNÍ PODMÍNKY	15
6.	OTEVÍRÁNÍ OBÁLEK A ZPŮSOB HODNOCENÍ NABÍDEK	15
7.	DALŠÍ PODMÍNKY A PRÁVA ZADAVATELE	16
8.	SEZNAM PŘÍLOH	17

1. ÚDAJE O ZADAVATELI VEŘEJNÉ ZAKÁZKY

Název: Královéhradecký kraj
Sídlo: Pivovarské náměstí 1245, Hradec Králové, 500 03
Oprávněná osoba: PhDr. Jiří Štěpán, Ph.D., hejtman
IČO: 70889546
DIČ: CZ 70889546

Adresa profilu zadavatele: https://zakazky.cenakhk.cz/profile_display_2.html

Kontaktní osoby zadavatele:

věcně příslušný odbor krajského úřadu: odbor územního plánování a stavebního řádu, oddělení územního plánování

Ing. Petr Háp, vedoucí oddělení, tel. 495 817 236, e-mail: phap@kr-kralovehradecky.cz

Bc. Pavla Hofmanová, DiS., zástupce vedoucího oddělení, tel. 495 817 468, e-mail: phofmanova@kr-kralovehradecky.cz

2. INFORMACE O VEŘEJNÉ ZAKÁZCE

Veřejná zakázka malého rozsahu podle ustanovení § 27 písm. a) zákona o ZVZ, zadávaná mimo režim zákona o ZVZ.

Veřejná zakázka je zadávána v souladu se Směrnicí č. 3 Rady Královéhradeckého kraje, kterou se stanovuje postup Královéhradeckého kraje při zadávání veřejných zakázek jako veřejná zakázka malého rozsahu na dodávku.

Dodavatelé jsou oprávněni požadovat od Zadavatele vysvětlení zadávací dokumentace – dodatečné informace k zadání. Žádost o vysvětlení zadávací dokumentace se podává písemně nebo elektronicky s uznávaným elektronickým podpisem a musí být doručena zadavateli nejpozději 3 pracovní dny před uplynutím lhůty pro podání nabídek. Zadavatel odešle vysvětlení, případně související dokumenty nejpozději do 2 pracovních dnů ode dne doručení písemné žádosti dodavatele. Zadavatel může poskytnout dodavatelům dodatečné informace k zadávacím podmínkám i bez předchozí žádosti.

2.1 VYMEZENÍ PŘEDMĚTU A OBSAHU PLNĚNÍ VEŘEJNÉ ZAKÁZKY

Předmětem veřejné zakázky je výběr zpracovatele a uzavření smlouvy o dílo na zpracování: Územní studie, která je dle § 30 stavebního zákona jedním z územně plánovacích podkladů pro pořizování územně plánovací dokumentace.

Tato územní studie je pořizována ve vazbě na již pořízenou územní studii s názvem **Studie vybraných problémů dopravní infrastruktury ovlivňujících nebo podmiňujících využití a uspořádání území ve vybrané části regionu Podkrkonoší** (HaskoningDHV Czech Republic, spol. s r. o. listopad 2016), <http://www.kr-kralovehradecky.cz/cz/rozvoj-kraje/uzemni-planovani/uzemni-studie/studie-vybranych-problemu-dopravni-infrastruktury-ovlivnujících-nebo-podminujících-vyuziti-a-usporadani-uzemi-ve-vybrane-casti-regionu-podkrkonosi-97378/> která ve svých závěrečných shrnutích doporučovala k dalšímu sledování nebo rozpracování vybraná řešení mj. v oblasti silniční dopravy, která nemohla být s ohledem na

měřítko a rozsah této studie podrobněji rozpracována. Účelem této studie tak byl obecnější pohled na řešené území a návrh možných řešení s požadavky na další jejich prověřování a projednání s vybranými subjekty v řešeném území.

Jednou z oblastí prověřovanou v této územní studii byly i možnosti napojení Dvora Králové nad Labem na dálnici D11 z prostoru navrhované mimoúrovňové křižovatky Jaroměř – sever – S01, (dále jen „MÚK Jaroměř - sever“), a to zejména s ohledem na jednotlivé etapy plánované výstavby dálnice D11. Dálnice D11 je v řešeném území členěna do dvou částí – stavba 1107 Smiřice – Jaroměř (dle informací ŘSD byla stavba zahájena v květnu 2018 a její uvedení do provozu se předpokládá v prosinci 2021) a stavba 1108 Jaroměř – Trutnov (dle informací ŘSD se předpokládá vydání územního rozhodnutí na tento úsek v roce 2018 a uvedení tohoto úseku do provozu v roce 2024).

S ohledem na výše uvedené předpoklady realizace jmenovaných úseků D11 a možné či spíše očekávané prodloužení termínu realizace úseku 1108 Jaroměř - Trutnov, který v současné době nemá platné územní rozhodnutí, vyvstala otázka, zabývat se možnostmi napojení Dvora Králové nad Labem na dálnici D11 z úseku 1107 – MÚK Jaroměř – sever, u kterého je předpoklad jeho dokončení v horizontu tří let. **Napojení města na D11 by znamenalo nezanedbatelný přínos a mělo by významně (zejména z pohledu dopravního a bezpečnostního) zlepšit přístup do průmyslových zón stávajících, ale i plánovaných průmyslových zón Borek a Zboží, (dále jen „PZ Borek“ a „PZ Zboží“), a ZOO, která je jednou z nejvíce navštěvovaných destinací kraje (ročně se zde návštěvnost pohybuje kolem 500 000 osob, které sem nejčastěji přijedou autem).**

Obsahem územní studie bude i prověření možností napojení ZOO na D11 vedené mimo centrum města jižním směrem (přes místní části Lipnice a Žirecká Podstráň), které by nejenom odlehčilo stávající dopravní situaci ve středu města, ale rovněž by mohlo sloužit pro kapacitní napojení průmyslových zón od stávající silnice I/35, resp. od budoucí D35.

V úvodu jmenovaná již zpracovaná územní studie navrhla možná řešení výše popsaného napojení města na D11 s tím, že je třeba tyto návrhy podrobněji v území posoudit, popřípadě modifikovat ve vazbě na zjištěné problémy, limity využití území a požadavky zejména dotčených orgánů.

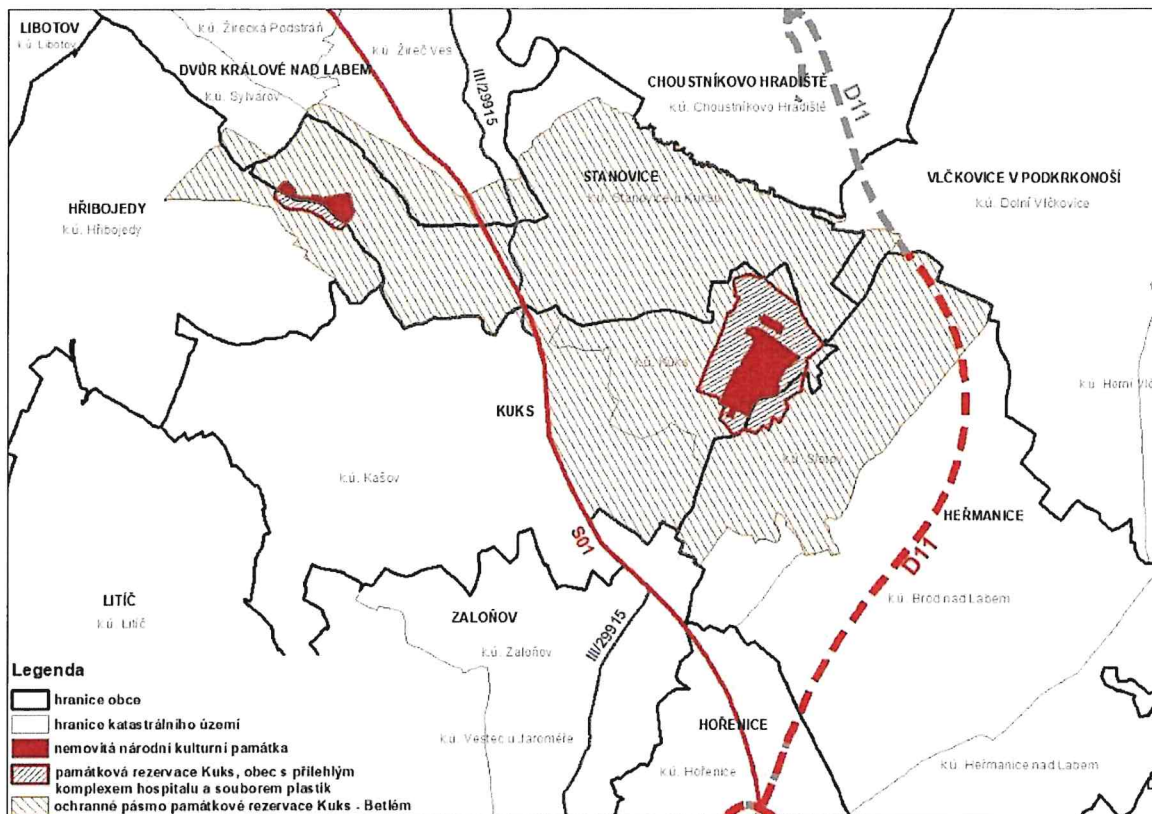
Základní požadavky na zpracování a členění územní studie

Prověřit možnosti a případné územní nároky pro záměr napojení Dvora Králové nad Labem na D11 v prostoru navrhované MÚK Jaroměř - sever s využitím stávající silnice III/29915 zejména s ohledem na:

- dopravně technické řešení;
- ochranu životního prostředí (ZPF, PUPFL, ÚSES, fragmentace krajiny apod.);
- ochranu kulturně-historických hodnot území (ochranné pásmo Národní kulturní památky Kuks – Betlém):

V řešeném území se nachází hned několik významně chráněných památkových území - Betlém v Novém lese u Kuksu (vyhlášeno nařízením vlády č. 132/2001 Sb., o prohlášení některých kulturních památek za národní kulturní památky), Památková rezervace Kuks s přilehlým komplexem bývalého

hospitálu a souborem plastik v Betlémě (prohlášeno výnosem Ministerstva kultury č. 16 417/87-VI/1) a jeho ochranné pásmo (stanovené vyhláškou Okresního národního výboru v Trutnově č. 152/16-1897).



Při prověření možností a případných územních nároků pro záměr napojení Dvora Králové nad Labem na D11 v prostoru navrhované MÚK Jaromeř - sever s případným využitím stávající silnice III/29915 nebo její části provést vyhodnocení i z hlediska souladu se stanovenou koncepcí ochrany kulturních hodnot v rámci Zásad územního rozvoje Královéhradeckého kraje ve znění Aktualizace č. 1:

„- při stanovení využití území a při zpřesňování tras liniových staveb v rámci vymezených koridorů hledat taková řešení, která vyloučí, popř. budou náležitým způsobem minimalizovat negativní vlivy na plošně památkově chráněná území,

- na území obcí Kuks, Stanovice, Heřmanice, Dvůr Králové nad Labem, Choustníkovo Hradiště, Vlčkovice v Podkrkonoší, Kocbeře, Kohoutov, Chvalkovice a Dolany v rozsahu bývalého Šporkova nadačního panství Choustníkovo Hradiště, ve vzájemné koordinaci za podmínky důsledného respektování územně stabilizovaného koridoru dálnice D11 – dálnice II. třídy:

a) posoudit historické kompoziční vazby v krajině a původní kompoziční prvky a součásti krajiny (historická cestní síť, aleje, solitérní stromy a skupiny stromů, rybníky, lesy, remízy, apod.), a zajistit jejich ochranu, funkčnost a rozvoj prostorových vazeb mezi nimi,

b) při vymezování ploch změn a stanovování jejich plošného a prostorového uspořádání vytvářet podmínky pro ochranu pohledových horizontů, průhledů a dálkových pohledů na areál bývalého hospitalu v Kuksu,

c) omezovat vzájemné srůstání sídel, které by znamenalo popření jejich historické podstaty venkovských zemědělských sídel obklopených volnou krajinou“

Ta část územní studie, která se bude zabývat možnými dopady navrhovaných řešení na ochranu kulturně-historických hodnot území, bude obsahovat rovněž **vizualizaci navrhovaného řešení do krajiny** (např. prostřednictvím zákresu do fotografií, ortofotosnímků apod.),

Při vyhodnocení možných dopadů navrhovaného řešení na památkově chráněná území bude využity i závěry ze zpracované územní studie ***Analýza koncepcí a nástrojů územního plánování na území Památkové rezervace Kuks s přilehlým komplexem bývalého hospitálu a souborem plastik v Betlémě, jeho ochranného pásma a nejbližšího okolí*** (HaskoningDHV Czech Republic, spol. s r. o., Ing. arch. V. Šindlerová, 07/2013) <http://www.kr-kralovehradecky.cz/cz/rozvoj-kraje/uzemni-planovani/uzemni-planovani/uzemni-studie-64818/> .

- stávající využití území a jeho limity (zejm. plocha letiště Žireč, železniční trať č. 030);
- navrhované využití území v platných územně plánovacích dokumentacích (rozvojové plochy výroby nebo bydlení, koridory dopravní infrastruktury apod.)
- ochranu životního prostředí obyvatel v území;
- potřebu realizace souvisejících nebo podmiňujících staveb, např. navazujících komunikací, přeložek vedení technické infrastruktury apod.;
- ekonomické hledisko (výstavba, údržba a provoz, včetně posouzení možných dopadů generované dopravy nové silnice na navrhovanou dálniční křižovatku MÚK Jaroměř - sever, a to ve vazbě na § 39 zákona č. 13/1997 Sb.¹
- další významné záměry v území (i v současné době prověřované) jakými jsou například varianty vedení nové trati Praha – Hradec Králové – Wrocław (VRT/RS5);
- pořizovanou územní studii Komparativní vyhledávací studie variant silničního napojení PZ Zboží a PZ Borek v souvislosti s napojením města Dvůr Králové nad Labem na dálnici D11 včetně prověření stavebně technického řešení (pořizovatel MěÚ Dvůr Králové nad Labem, zpracovatel Šindlerová: Felcman);
- stanoviska uplatněná v rámci přípravy zadávací dokumentace zejména v oblasti památkové péče a podmínek dopravního napojení, rozvíjející výše uvedené základní okruhy.

U všech prověřovaných řešení bude uvedeno podrobné zdůvodnění závěrů, ke kterým zpracovatel dospěl, včetně vyhodnocení podkladů, ze kterých vycházel. Výsledkem této územní studie bude rovněž doporučení nejvhodnější varianty s ohledem na zpracovatelem provedené hodnocení jednotlivých variant. Studie bude zpracována mimo jiné na podkladě terénního průzkumu území, provedeného zpracovatelem.

¹ Dojde-li k podstatnému nárůstu zatížení části pozemní komunikace, jejíž stavební stav nebo dopravně technický stav tomuto nárůstu zjevně neodpovídá, je osoba, která nárůst způsobila, povinna uhradit vlastníkovému dotčené části pozemní komunikace náklady spojené s nezbytnou úpravou a opravou takto dotčené části pozemní komunikace.

Územní studie bude obsahovat textovou, grafickou část a datovou část.

Požadavky na počet vyhotovení díla:

Dokumentace bude předána ve třech tiskových vyhotoveních a v digitální podobě na šesti nosičích CD-ROM nebo DVD.

Požadavky na textovou část díla:

Textová část bude ve formátu *.doc a formátu *.pdf optimalizovaném pro web.

Požadavky na grafickou část díla:

Grafický výstup bude zpracován v měřítku 1 : 10 000. V případě grafických částí znázorňujících širší vazby a vztahy může být toto měřítko menší. Grafická část může dle potřeby obsahovat detailní výkresy (výřezy) – zejména u řešení podrobností náležejících do územních plánů obcí, nebo kartogramy v podrobnějším měřítku.

Grafická část bude zpracována v programovém prostředí ArcGIS, případně v programovém prostředí kompatibilním s ArcGIS. Výsledný projekt grafické části bude ve formátu *.mxd. Výstupní data budou zpracována ve formátu ESRI Shapefile a budou zpracována dle následujících zásad.

Požadavky na podobu digitálních dat:

- **textová část** bude ve formátech *.doc a *.pdf;
 - **tabulková část** budou ve formátech *.xls a *.pdf;
- u výše uvedených souborů nebude zakázán tiskový výstup;
- **grafická část** bude ve formátu *.png a *.pdf a georeferencována;
 - **datová část** bude zpracována v programovém prostředí ArcGIS, případně v programovém prostředí kompatibilním s ArcGIS. Výsledný projekt grafické části bude ve formátu *.mxd; datová část bude zpracována v podrobnosti alespoň 1: 10 000 a výstupní data budou zpracována ve formátu ESRI Shapefile a budou zpracována dle následujících zásad.

Datové formáty

Texty: Microsoft Word

Tabulky: Microsoft Excel

Databáze: Microsoft Access, DBF pro připojení k vektorovým vrstvám

Grafika: Rastrové vrstvy: nejméně 250 dpi, formát: *.png nebo *.tiff nebo *.gif

Vektorové vrstvy: ESRI Shapefile (SHP),

Měřítko: odpovídající zadání

Souřadný systém: S-JTSK (Křovák)

Kódování češtiny: Windows 1250

Výstupní datové sady budou vytvářeny nad mapovým dílem s ohledem na požadované měřítko grafického výstupu.

Pro výkresy: formát *.mxd včetně všech datových vrstev, ve výkresech použitých. Výkresy budou předány i s relativními cestami k datům a se všemi sadami symbolů nutnými k vykreslení výkresů.

Datová část bude zpracována ve struktuře datového modelu tak, aby byla kompatibilní s DMG ÚAP verze 4.2. a dále tak, aby respektovala následující pravidla:

Názvy souborů

Tvořit podle šablony: NavezSouboru.shp (např. Varianta_A.shp);

Odlišení datového typu a ostatních vlastností datové vrstvy: podtržítkem a příslušným kódem:

"p" - polygon, "l" - linie, "b" - bod, "op" - ochranné pásmo;

název bez diakritiky;

délka max. 30 znaků.

Připojení databází

Tabulku (databázi) bude možno připojit k objektům vrstvy pomocí jednoznačných identifikátorů pro připojení (pro místní identifikaci nejčastěji kód katastrálního území, pro objekty jednoznačný identifikátor úseku, objektu).

Popis atributů

Názvy polí bez diakritiky, velkými písmeny, maximálně 8 znaků, používat zavedené názvy polí:

- ID (pro primární klíč);
- DATUM (šablona: rmmdd);
- CISLO (číslo prvku);
- NAZEV (jména pro popisování);
- TYP, STATUS atd.

GIS krajských úřadů je budován v souladu se Standardem informačního systému veřejné správy pro územní identifikaci, proto je nezbytné k jednotlivým obcím a administrativním částem uvádět katastrální číslo a číslo základní územní jednotky a základní sídelní jednotky:

- KOD_OB / NAZ_OB kód / název obce dle ÚIR,
- KOD_ZUJ / NAZ_ZUJ kód / název základní územní jednotky,
- KOD_CAST / NAZ_CAST kód / název části obce dle ÚIR,
- KOD_ZSJ / NAZ_ZSJ kód / název základní sídelní jednotky dle ÚIR.

Kategorické atributy velkými písmeny bez diakritiky (např. STAV: ANO, NE, JINY), u delších hodnot používat kódové označení s doplňující tabulkou.

Návrh hlavičky databáze konzultovat se zadavatelem.

Popis dat

Ke každé tabulce, databázi, vektorové vrstvě i k rastrovým datům bude uvedeno:

- název vrstvy např.: Varianty_koridoru_D11
- jméno souboru např.: Varianta_A_l.shp
- obsah vrstvy např.: zakres variant koridoru D11
- souřadný systém např.: S-JTSK
- znaková sada např.: Win 1250
- topologie u vektorových dat např.: polygon
- podklad / měřítko např.: 1 : 10 000
- plošný rozsah např.: Královéhradecký kraj
- datum pořízení např.: duben 2009
- poslední aktualizace např.: červen 2009
- zhotovitel např.: jméno, adresa, kontakty
- klíčová slova např.: D11, koridor, dálnice II. typu
- klasifikace např.: doprava
- autorská, licenční omezení např.: bez omezení
- zveřejňování na webu např.: v plném rozsahu možné

- poskytování jako WMS např.: v plném rozsahu možné

Legenda vysvětlující význam jednotlivých položek databáze (zejména identifikace položky pro připojení tabulek a databází), bude obsahovat popis příslušných domén ke kategorizačním atributům.

Výše uvedené údaje popisu dat budou vyplněny v XLS tabulce; jméno tabulky bude shodné se jménem souboru, který popisuje.

Veškerá geografická data (vektorová i rastrová) a metadata, včetně způsobu jejich publikování v prostředí internetu budou zároveň splňovat požadavky vyplývající ze směrnice Evropského parlamentu a Rady 2007/2/ES o zřízení Infrastruktury pro prostorové informace v Evropském společenství (INSPIRE) – zákon č. 380/2009 Sb., kterým se mění zákon č. 123/1998 Sb., o právu na informace o životním prostředí, ve znění pozdějších předpisů, a zákon č. 200/1994 Sb., o zeměměřičství a o změně a doplnění některých zákonů souvisejících s jeho zavedením, ve znění pozdějších předpisů.

Požadavky na topologickou čistotu díla:

- hranice sousedících ploch musí být totožné (tj. musí se krýt po celé délce společného průběhu);
- plochy stejného významu (např. plochy území), které mají rozčleňovat území, se nesmějí vzájemně žádnou částí překrývat;
- vztažné body ploch (např. identifikační čísla, značky funkcí apod.) musí být kompletní – v žádné ploše daného druhu nesmějí chybět nebo být naopak duplicitní;
- objekty a jevy plošného charakteru musí být zpracovány jako uzavřené plochy nebo pomocí topologicky čistých ohraničujících linií - tj. bez mezer, nedotahů a přetahů; přitom není nutné, aby linie ohraničující jednu plochu měly shodné atributy;
- liniové objekty znázorňované lomenou čarou by měly být fyzicky rozděleny jen v bodech, které odpovídají změnám vlastností zobrazovaného objektu (např. kategorie komunikace apod.) nebo jsou jinak významné (např. v místech křížení), navazování musí být řešeno bez nedotahů či přetahů;
- vlastnosti, kterými se od sebe liší objekty stejného typu, musí být vyjádřeny;
- alespoň jedním z atributů příslušného výskytu třídy prvků (feature), pokud je prostorová složka geodat předávána ve formátu GIS;
- v „topologických“ formátech ESRI musí být vybudována příslušná topologie a provedeno vyhodnocení topologických chyb; případné „oprávněné“ chyby (např. závada podkladu) musí být řádně zdokumentovány, ostatní je nutné odstranit.

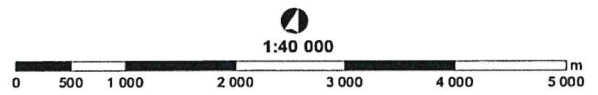
Studie bude řešit katastrální území měst a obcí Královéhradeckého kraje viz následující obrázek na str. 10: Brod nad Labem, Dvůr Králové nad Labem, Heřmanice nad Labem, Horní Dolce, Hořenice, Kašov, Kuks, Lipnice u Dvora Králové, Slotov, Stanovice u Kuksu, Sylvárov, Zaloňov, Zboží u Dvora Králové, Žirecká Podstráň, Žireč Městys, Žireč Ves.

Dojde-li v rámci zpracování územní studie její zpracovatel k takovým zjištěním, které by vyvolaly potřebu rozšířit řešené území, lze po projednání se zadavatelem vymezené řešené území dále rozšířit.

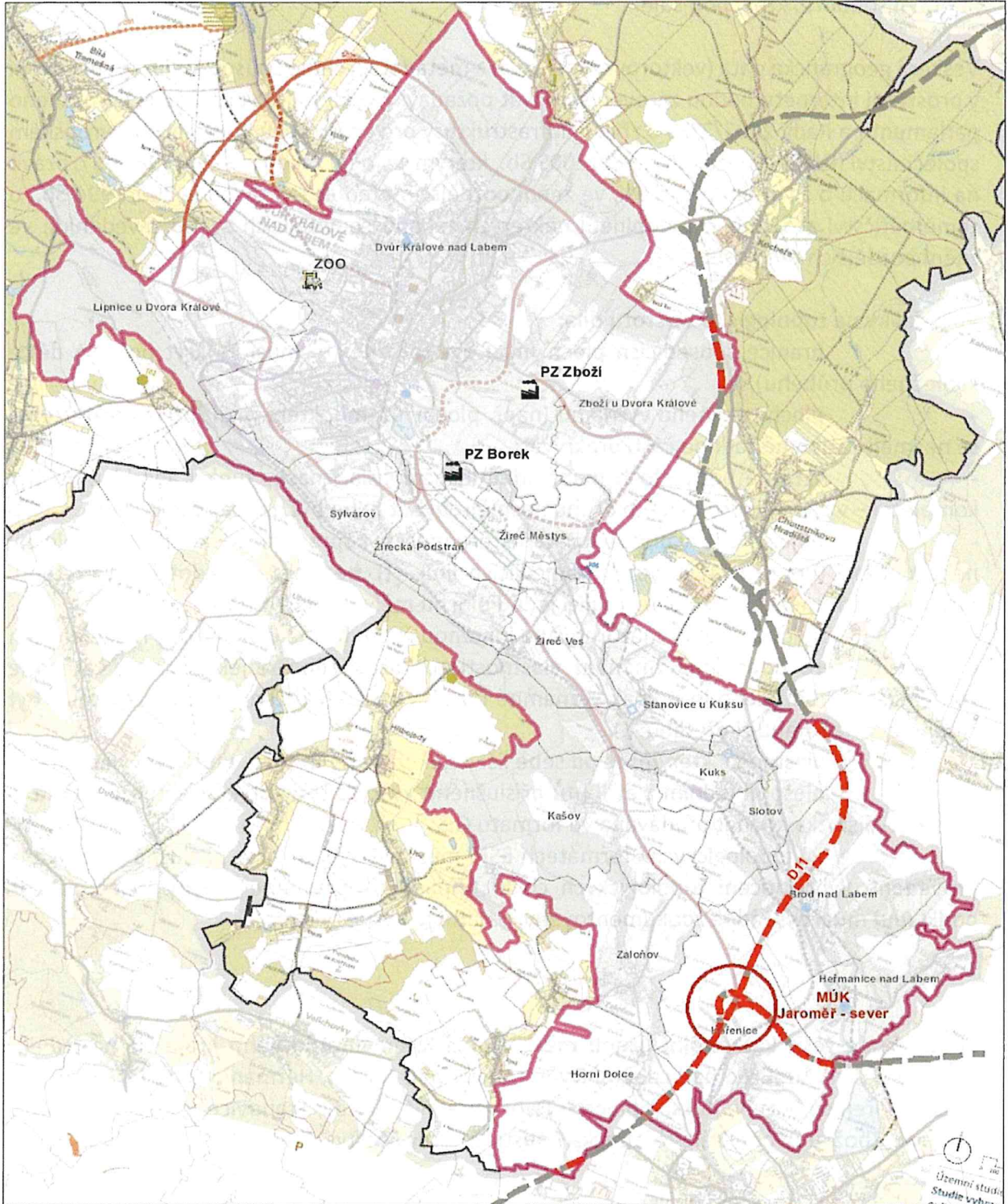
- hranice území řešeného studií
- hranice katastrálních území v rámci řešeného území

Mapový podklad:

Studie vybraných problémů dopravní infrastruktury ovlivňující nebo podmiňující využití a uspořádání území ve vybrané části regionu Podkrkonoší



výkres 02 - Výkres dílčích záměrů - další sledování



V rámci zpracování územní studie bude dodavatel vycházet zejména z výše uvedené územní studie **Studie vybraných problémů dopravní infrastruktury ovlivňujících nebo podmiňujících využití a uspořádání území ve vybrané části regionu Podkrkonoší** (HaskoningDHV Czech Republic, spol. s r. o. listopad 2016) a dále z územně plánovacích dokumentací měst a obcí v řešeném území, z platné územně plánovací dokumentace Královéhradeckého kraje.

Z pohledu územně plánovacích podkladů bude dodavatel při stanovení územních nároků na využití území vycházet zejména z **územně analytických podkladů ORP Jaroměř, Dvůr Králové nad Labem**, u nichž došlo k 31. 12. 2016 k jejich 4. úplné aktualizaci.

Popřípadě další podklady zjištěné v průběhu zpracování územní studie, a to jak zadavatelem, tak i dodavatelem.

Výše jmenované podklady budou dodavateli poskytnuty:

Územně plánovací dokumentace měst a obcí v řešeném území - k nahlédnutí v listinné podobě v sídle zadavatele, nebo dálkovým přístupem na <http://up.kr-kralovehradecky.cz/upd/>;

Zásady územního rozvoje Královéhradeckého kraje, ve znění Aktualizace č. 1 – grafická část ve formátu *.pdf, textová část ve formátech *.doc , *.pdf, datová část ve formátu ESRI Shapefile, souřadném systému S-JTSK.

Územně analytické podklady obcí s rozšířenou působností Královéhradeckého kraje - přístupné na adrese: <http://up.kr-kralovehradecky.cz/>.

Další případné podklady budou dodavateli poskytnuty elektronicky po podpisu smlouvy o dílo.

2.2 PŘEDPOKLÁDANÁ HODNOTA VEŘEJNÉ ZAKÁZKY

Předpokládaná hodnota veřejné zakázky: 500 000,- Kč bez DPH.

Předpokládaná hodnota je zároveň maximálně přípustnou nabídkovou cenou, předložená nabídka s vyšší než maximálně přípustnou nabídkovou cenou bude z účasti v zadávacím řízení vyřazena a účastník vyloučen.

2.3 PŘEDPOKLÁDANÝ TERMÍN, PRŮBĚH PLNĚNÍ VEŘEJNÉ ZAKÁZKY

Předpokládaný termín uzavření smlouvy o dílo s vítězným dodavatelem je: do **31. 12. 2018**.

Vybraný dodavatel započne s plněním po podpisu smlouvy.

Předpokládaný termín ukončení zakázky je do **31. 12. 2019**.

Plnění zakázky bude členěno do dvou částí.

První částí bude návrh řešení sloužící pro projednání se zástupci dotčených měst a obcí, popřípadě vybraných dotčených orgánů a dalších institucí, které stanoví zadavatel. Návrh řešení bude odevzdán nejpozději do **30. 6. 2019**.

Dodavatelem studie bude v sídle zadavatele uskutečněna prezentace návrhu řešení do 14 dnů od jeho odevzdání, po předchozí dohodě, a to před zástupci zadavatele, dotčených měst a obcí, vybraných dotčených orgánů a dalších institucí.

Druhá část – čistopis bude zohledňovat požadavky a připomínky, uplatněné v rámci prezentace návrhu řešení a doručené zadavateli. Zadavatel sdělí dodavateli na základě výsledků uskutečněné prezentace návrhu řešení pokyny pro úpravu návrhu, a to v termínu do 60 dnů od uskutečnění projednání návrhu řešení.

Dodavatelem studie bude po odevzdání čistopisu uskutečněna v sídle zadavatele na základě předchozí dohody závěrečná prezentace této části.

Při zpracování zakázky budou v sídle zadavatele na základě předchozí dohody uskutečněny, a to minimálně jednou za 30 dní, kontrolní dny zejména za účasti zhotovitele a zadavatele. Náplní těchto kontrolních dnů budou informace o postupu prací na zakázce, řešení vzniklých problémů aj. Tyto kontrolní dny bude svolávat zadavatel na základě postupu prací na zakázce.

3. POŽADAVKY NA ZPRACOVÁNÍ NABÍDKY, MÍSTO A DOBA PRO PODÁNÍ NABÍDKY

Nabídkou je tištěný spisový materiál obsahující údaje a informace vyplývající z požadavků zadávací dokumentace. Nabídka musí být podána v zapečetěné obálce s uvedením názvu zakázky: „**Nabídka - Studie možného napojení Dvora Králové nad Labem (PZ Borek, PZ Zboží, ZOO) na D11 z MÚK Jaroměř - sever - NEOTVÍRAT**“ a jménem dodavatele.

Nabídka bude zpracována pouze v českém jazyce, v písemné formě, s podpisem statutárního orgánu dodavatele nebo pověřeného zástupce dodavatele a vytištěna nesmazatelnou formou. Součástí nabídky bude rovněž kopie kompletní nabídky, včetně elektronické kopie podepsaného návrhu smlouvy o dílo v elektronické podobě (na CD-R návrh smlouvy o dílo ve formátu *.doc, ostatní části lze ve formátu *.pdf). V případě rozporů mezi tištěnou a elektronickou podobou nabídky nebo návrhu smlouvy o dílo je rozhodující písemná podoba. Nabídka bude řádně čitelná, bez škrťů a přepisů.

Výše uvedené vylučuje předložení nabídky pouze v elektronické formě.

Nabídka bude zajištěna proti neoprávněné manipulaci provázáním všech listů nabídky provázkem, jehož volné konce budou přelepeny samolepkou, přes kterou bude razítko a podpis statutárního orgánu dodavatele nebo pověřeného zástupce dodavatele. Provázání provázkem nesmí bránit listování v nabídce. Listy nabídky budou číslovány vzestupnou řadou.

Dodavatel může podat pouze jednu nabídku. Dodavatel, který podá nabídku, nesmí být současně poddodavatelem, jehož prostřednictvím jiný dodavatel v tomtéž zadávacím řízení prokazuje kvalifikaci. Pokud dodavatel podá více nabídek samostatně nebo společně s dalšími dodavateli, nebo je poddodavatelem, jehož prostřednictvím jiný dodavatel v tomtéž zadávacím řízení prokazuje kvalifikaci, zadavatel všechny nabídky podané takovým dodavatelem vyřadí.

Návrh smlouvy o dílo a jakékoli další dokumenty obsažené v nabídce vypracované dodavatelem za účelem prokázání splnění podmínek veřejné zakázky (vedle návrhu smlouvy o dílo rovněž všechna čestná prohlášení), musí být podepsány statutárním orgánem dodavatele nebo osobou oprávněnou za dodavatele jednat a podepisovat.

Dodavatel v nabídce předloží písemný souhlas, že veškeré údaje v ní uvedené mohou být zveřejněny.

Předložená nabídka bude členěna následujícím způsobem:

- 1) Krycí list nabídky (příloha č. 1 této výzvy k podání nabídek).
Cenová nabídka (nabízená cena díla v Kč bez DPH, vyčíslení DPH a maximální cena díla včetně DPH). Cena uvedená v nabídce za vypracování zakázky bude stanovena jako cena maximální se započtením veškerých nákladů (mj. také případné správní poplatky apod.), rizik, zisku a finančních vlivů (např. inflace), včetně DPH
- 2) Obsah nabídky s uvedením čísel kapitol a čísel stránek nebo listů, seznamu příloh.
- 3) Doklady prokazující splnění kvalifikace dle kapitoly 4. Požadavky na prokázání splnění kvalifikace této výzvy k podání nabídek.
- 4) Návrh smlouvy o dílo (příloha č. 3 této výzvy k podání nabídek).
- 5) Čestné prohlášení ke střetu zájmů dle přílohy č. 4 této výzvy k podání nabídek.

Uvedené jednotlivé části nabídky dodavatel ve své nabídce zřetelně oddělí barevnými předělovými listy.

Nabídka, která svým obsahem nebude splňovat výše uvedené požadavky, bude vyřazena a dodavatel vyloučen.

Nabídku na zakázku je nezbytné doručit do **12. 11. 2018 do 13:00** hodin na podatelnu Krajského úřadu Královéhradeckého kraje, Pivovarské náměstí 1245, 500 03 Hradec Králové. Na nabídku podanou po uplynutí této lhůty se pohlíží, jako by nebyla podána.

4. POŽADAVKY NA PROKÁZÁNÍ SPLNĚNÍ KVALIFIKACE

Kvalifikovaným pro plnění veřejné zakázky je dodavatel, který splní základní způsobilost a profesní způsobilost (příloha č. 2 této výzvy k podání nabídek).

Pokud do doby rozhodnutí o výběru nejvhodnější nabídky přestane dodavatel splňovat kvalifikaci, je dodavatel povinen nejpozději do 5 pracovních dnů tuto skutečnost Zadavateli písemně oznámit.

Dodavatel, který nesplní kvalifikaci v požadovaném rozsahu, bude z účasti v zadávacím řízení vyloučen.

Dodavatel, není oprávněn kvalifikaci dokládat dalšími osobami, pokud není stanoveno jinak.

4.1 SPLNĚNÍ ZÁKLADNÍ ZPŮSOBILOSTI

Základní způsobilost nesplňuje dodavatel, který:

a) byl v zemi svého sídla v posledních 5 letech před zahájením zadávacího řízení pravomocně odsouzen pro trestný čin uvedený v příloze č. 3 k zákonu o ZVZ nebo obdobný trestný čin podle právního řádu země sídla dodavatele; k zahlazeným odsouzením se nepřihlíží,

b) má v České republice nebo v zemi svého sídla v evidenci daní zachycen splatný daňový nedoplatek,

c) má v České republice nebo v zemi svého sídla splatný nedoplatek na pojistném nebo na penále na veřejné zdravotní pojištění,

d) má v České republice nebo v zemi svého sídla splatný nedoplatek na pojistném nebo na penále na sociální zabezpečení a příspěvku na státní politiku zaměstnanosti,

e) je v likvidaci, proti němuž bylo vydáno rozhodnutí o úpadku, vůči němuž byla nařízena nucená správa podle jiného právního předpisu nebo v obdobné situaci podle právního řádu země sídla dodavatele

Dodavatel prokáže splnění základní způsobilosti předložením vyplněného čestného prohlášení – viz příloha č. 2 této výzvy k podání nabídek.

4.2 SPLNĚNÍ PROFESNÍ ZPŮSOBILOSTI

Profesní kvalifikační předpoklady prokáže dodavatel předložením:

a) výpisu z obchodního rejstříku, pokud je v něm zapsán, či jiné obdobné evidence pokud je v ní zapsán, ne staršího 90 kalendářních dnů přede dnem zahájení zadávacího řízení;

b) dokladu o oprávnění k podnikání podle zvláštních právních předpisů v rozsahu odpovídajícím předmětu plnění veřejné zakázky, zejména dokladu prokazujícího příslušné živnostenské oprávnění či licenci;

c) dokladu o tom, že je dodavatel odborně způsobilý nebo disponuje osobou, jejímž prostřednictvím odbornou způsobilost zabezpečuje - autorizovaný architekt: § 17 písm. a) zákona č. 360/1992 Sb., o výkonu povolání autorizovaných architektů a o výkonu povolání autorizovaných inženýrů a techniků činných ve výstavbě, ve znění pozdějších předpisů; - autorizovaný inženýr: § 18 písm. c) zákona č. 360/1992 Sb., o výkonu povolání autorizovaných architektů a o výkonu povolání autorizovaných inženýrů a techniků činných ve výstavbě, ve znění pozdějších předpisů;

- autorizovaný architekt, autorizovaný inženýr musí mít autorizaci pro obor „územní plánování“ podle § 4 odst. 2 písm. b) zákona č. 360/1992 Sb., o výkonu povolání autorizovaných architektů a o výkonu povolání autorizovaných inženýrů a techniků činných ve výstavbě, ve znění pozdějších předpisů, nebo autorizaci se „všeobecnou působností“ podle § 4 odst. 3 zákona č. 360/1992 Sb., o výkonu povolání autorizovaných architektů a o výkonu povolání autorizovaných inženýrů a techniků činných ve výstavbě, ve znění pozdějších předpisů;

V pracovním (zpracovatelském) týmu musí být alespoň jeden člen, který musí mít autorizaci podle § 5 odst. 3 zákona č. 360/1992 Sb., o výkonu povolání autorizovaných architektů a o výkonu povolání autorizovaných inženýrů a techniků činných ve výstavbě, ve znění pozdějších předpisů, pro obor „dopravní stavby“.

5. OBCHODNÍ A PLATEBNÍ PODMÍNKY

Zadavatel stanoví obchodní a platební podmínky formou závazného návrhu smlouvy o dílo, upravující obchodní a další smluvní podmínky plnění veřejné zakázky, který tvoří přílohu č. 4 této výzvy k podání nabídek.

Návrh smlouvy o dílo musí být ze strany dodavatele podepsán statutárním orgánem nebo osobou prokazatelně oprávněnou zastupovat dodavatele. V takovém případě dodavatel doloží toto oprávnění v originálu či v úředně ověřené kopii v nabídce. Předložení nepodepsaného návrhu smlouvy nebo kopie podepsaného návrhu smlouvy není předložením řádného návrhu smlouvy.

Dodavatel doplní do návrhu smlouvy o dílo předpokládané údaje, přičemž není oprávněn činit další změny či doplnění návrhu předmětné smlouvy, s výjimkou údajů, které jsou výslovně vyhrazeny pro doplnění ze strany dodavatele nebo u kterých to vyplývá z této zadávací dokumentace.

Právní vztah vzniklý na základě předmětné smlouvy se bude řídit platnými právními předpisy.

6. OTEVÍRÁNÍ OBÁLEK A ZPŮSOB HODNOCENÍ NABÍDEK

Otevírání obálek se bude konat dne **12. 11. 2018 v 14:00** hodin v sídle zadavatele, kanceláři číslo 4b – N2. 417. Otevírání obálek jsou oprávněni se účastnit všichni dodavatelé (jedna osoba za dodavatele, která se prokáže plnou mocí či pověřením, nejde-li o statutární orgán či jeho člena), kteří podali nabídku ve lhůtě pro podání nabídek.

Zadavatelem bude jmenována tříčlenná komise pro otevírání obálek, která bude zároveň plnit funkci komise pro hodnocení podaných nabídek.

Nabídky budou hodnoceny podle jejich ekonomické výhodnosti.

Jediným hodnotícím kritériem je nejnižší nabídková cena v Kč bez DPH.

Jako nejvýhodnější bude vybrána nabídka dodavatele, která bude obsahovat nejnižší nabídkovou cenu za předpokladu splnění všech požadavků stanovených zadavatelem.

V případě, že dva nebo více dodavatelů předloží stejnou nabídkovou cenu, bude pořadí těchto nabídek stanoveno podle data a času doručení nabídky na podatelnu Krajského úřadu Královéhradeckého kraje (lepší pořadí získá nabídka doručená dříve).

Zadavatel bude v rámci posuzování nabídkových cen posuzovat nabídky, které splnily požadavek úplnosti po obsahové stránce a zároveň nepřekročily zadavatelem stanovenou maximální přípustnou nabídkovou cenu.

O výsledku hodnocení nabídek a výběru dodavatele bude dodavatel písemně vyrozuměn nejpozději do 14 dnů od rozhodnutí Rady Královéhradeckého kraje o výběru nejvhodnější nabídky a uzavření smlouvy nebo o nepřidělení veřejné zakázky.

7. DALŠÍ PODMÍNKY A PRÁVA ZADAVATELE

Podkladem pro vypracování nabídky veřejné zakázky je tato výzva a příslušné přílohy, které jsou zveřejněny na profilu zadavatele: <https://zakazky.cenakhk.cz/profiledispakly2.html>. Zadávací lhůta, po kterou jsou dodavatelé svými nabídkami vázáni, činí šedesát (60) kalendářních dnů a začíná běžet okamžikem uplynutí lhůty pro podání nabídek.

Zadavatel si vyhrazuje právo zrušit výběrové řízení, odmítnout předloženou nabídku a neuzavřít smlouvu s žádným dodavatelem bez udání důvodu, o návrhu smlouvy o dílo dále jednat a upřesnit její konečné znění, ověřit, případně upřesnit informace uváděné dodavateli v nabídkách, nepřipouštět variantní řešení, nevracet dodavateli podanou nabídku, neposkytovat náhradu nákladů, které dodavatel vynaloží na zpracování a následné předložení nabídky.

Obchodní společnost, ve které veřejný funkcionář uvedený v §2 odst. 1 písm. c) zákona č. 159/2006 Sb., o střetu zájmů (člen vlády nebo vedoucí jiného ústředního orgánu státní správy, v jehož čele není člen vlády), nebo jím ovládaná osoba vlastní podíl představující alespoň 25% účasti společníka v obchodní společnosti, se nesmí účastnit zadávacích řízení podle zákona upravujícího zadávání veřejných zakázek jako účastník nebo poddodavatel, prostřednictvím kterého dodavatel prokazuje kvalifikaci. Zadavatel je povinen takovou obchodní společnost vyloučit ze zadávacího řízení. Zadavatel nesmí obchodní společnosti uvedené ve větě první zadat veřejnou zakázku malého rozsahu. Takové jednání je neplatné.

Dodavatel, případně též poddodavatel, jehož prostřednictvím dodavatel prokazuje kvalifikaci, v nabídce předloží čestné prohlášení, že není osobou výše uvedenou.

Po výběru dodavatele předloží vybraný dodavatel výpis z evidence skutečných majitelů anebo z evidence obdobné evidenci údajů o skutečných majitelích nebo

a) sdělí identifikační údaje všech osob, které jsou jeho skutečným majitelem, a
b) předloží doklady, z nichž vyplývá vztah všech osob podle písmene a) k dodavateli; těmito doklady jsou zejména

1. výpis z obchodního rejstříku nebo jiné obdobné evidence,
2. seznam akcionářů,
3. rozhodnutí statutárního orgánu o vyplacení podílu na zisku,
4. společenská smlouva, zakladatelská listina nebo stanovy.

Zadavatel požaduje, aby vybraný dodavatel, ve smyslu ust. § 104 písm. e) a § 122 odst. 3 ZZVZ, předložil uvedené údaje a doklady jako podmínku uzavření smlouvy.

Zadavatel v souladu s ust. § 104 odst. 1 písm. e) zákona dále požaduje, aby vybraný dodavatel, předložil jako podmínku pro uzavření smlouvy informace o tom, zda je malým či středním podnikem ve smyslu Doporučení Komise ze dne 6. května 2003 týkající se definice mikropodniků, malých a středních podniků (oznámeno pod číslem dokumentu C(2003) 1422) (Úř. věst. L 124, 20. 5. 2003, s. 36–41).

Zadavatel je oprávněn veřejnou zakázku kdykoliv zrušit, a to bez uvedení důvodu. Pokud zadavatel toto právo uplatní, nevzniká v souvislosti s tím dodavatelům vůči zadavateli jakýkoliv nárok.

Zadavatel si vyhrazuje právo uveřejnit oznámení o vyloučení účastníka veřejné zakázky nebo oznámení o výběru dodavatele uveřejnit na profilu zadavatele obdobně dle § 53 zákona. V takovém případě se oznámení považují za doručená všem účastníkům okamžikem jejich uveřejnění.

8. SEZNAM PŘÍLOH

- Příloha č. 1.** Krycí list nabídky (vzor).
- Příloha č. 2.** Čestné prohlášení o splnění kvalifikace (vzor).
- Příloha č. 3.** Návrh smlouvy o dílo.
- Příloha č. 4.** Čestné prohlášení ke střetu zájmů.

V Hradci Králové dne 23. října 2018


PhDr. Jiří Štěpán, Ph.D.
hejtman Královéhradeckého kraje

Královéhradecký kraj
se sídlem v
Hradci Králové
15

