



EVROPSKÁ UNIE
Evropský fond pro regionální rozvoj
Integrovaný regionální operační program



MINISTERSTVO
PRO MÍSTNÍ
ROZVOJ ČR

KUPNÍ SMLOUVA č. 337/130/2018

uzavřená dle § 2079 a násl. občanského zákoníku, ve znění pozdějších předpisů mezi:

Olympus Czech Group, s.r.o., člen koncernu

se sídlem: **Evropská 176/16, 160 41 Praha 6**

IČ: **27068641**

DIČ: **CZ27068641**

zapsána v obchodním rejstříku vedeném **Městským soudem v Praze, oddíl C, vložka 93921**

bankovní spojení: **UniCredit Bank, Nám. Republiky 3a, 110 00 Praha 1, č.ú.: 2105630382/2700**

zastoupená: **Ing. Pavlem Kasalem a Ing. Ivem Lukešem - prokuristé**

(dále jen „**prodávající**“)

a

Oblastní nemocnice Náchod a.s.

Purkyňova 446, 547 01 Náchod

IČ: 26000202

DIČ: CZ699004900

zapsána v OR vedeném Krajským soudem v Hradci Králové, oddíl B, vložka 2333

zastoupená Ing. Ivanou Uřešovou, MBA – předsedkyně představenstva

(dále jen „**kupující**“)

Prodávající a kupující jsou dále označeni rovněž jako „**smluvní strana**“ či společně jako „**smluvní strany**“.



Preambule

1. Touto smlouvou je realizován projekt kupujícího reg. č. CZ.06.2.56/0.0/0.0/16_043/0001513 s názvem „Pořízení endoskopických přístrojů“ (dále jen „Projekt“), na jehož realizaci požádal kupující o dotaci z Integrovaného regionálního operačního programu, výzva č. 31 „Zvýšení kvality návazné péče“ (dále jen „Dotační program“).
2. Z uvedeného Dotačního programu byla kupujícímu přislíbena podpora v rozsahu 85% (dále jen „Dotace“). Část kupní ceny dle této smlouvy, která má být hrazena z Dotace, činí nejvýše 85%.
3. Podmínky čerpání Dotace upravují Obecná pravidla pro žadatele a příjemce podpory v Integrovaném regionálním operačním programu, aktuálně účinná verze dostupná na www.strukturalni-fondy.cz (dále jen „Dotační pravidla“).
4. Prodávající byl kupujícím výslovně upozorněn na to, že pro čerpání Dotace kupujícím k úhradě části kupní ceny dle této smlouvy je nutné splnit zejména následující povinnosti:
 - dodržet způsob fakturace sjednaný touto smlouvou,
 - dodržet sjednaný termín předání a převzetí zboží.Prodávající bere na vědomí, že nedodržení jakékoli z výše uvedených povinností může ohrozit a/nebo znemožnit čerpání Dotace kupujícím a/nebo kupující bude povinen již poskytnutou Dotaci či její část vrátit a dále zaplatit sankce v podobě úroku z prodlení či jiné sankce, a to i nad rámec části kupní ceny dle této smlouvy hrazené z Dotace.
5. Tato smlouva se uzavírá v souladu se zadávací dokumentací kupujícího, a to na základě výsledku nadlimitní veřejné zakázky na dodávky, rozdělené na části, název části 11 veřejné zakázky: „1x Laparoskopická sestava pro operační výkony na urologických sálech s technologií zvýraznění tkáňové struktury“ (dále jen „veřejná zakázka“), zadané v otevřeném řízení dle § 56 zákona č. 134/2016 Sb., o zadávání veřejných zakázek, v platném znění (dále jen „ZZVZ“) a dále v souladu s vlastními Technickými podmínkami zboží, které prodávající vložil do své nabídky v rámci veřejné zakázky, a které tvoří přílohu č. 1 této smlouvy a Technickými podmínkami zadavatele, které prodávající vložil do své nabídky v rámci veřejné zakázky, a které tvoří přílohu č. 2 této smlouvy.
6. Prodávající prohlašuje, že je přímo či prostřednictvím svých poddodavatelů držitelem všech potřebných oprávnění a povolení k realizaci předmětu veřejné zakázky a že disponuje vybavením, zkušenostmi a schopnostmi potřebnými k včasné a řádné realizaci předmětu této smlouvy.
7. Prodávající dále prohlašuje, že před podáním nabídky na plnění veřejné zakázky realizované touto smlouvou prověřil, že předložené podklady týkající se předmětu smlouvy nemají zjevné vady a nedostatky, neobsahují nevhodná řešení, materiály a technologie, a že zboží je tak možno dodat za jím nabídnutou smluvní cenu uvedenou v článku III. této smlouvy.



I.

Předmět smlouvy

- 1.1. Prodávající se touto smlouvou zavazuje kupujícímu odevzdat předmět koupě a umožnit mu nabýt vlastnické právo k:

1x Laparoskopické sestavě pro operační výkony na urologických sálech s technologií zvýraznění tkáňové struktury,

(dále též jen „přístroj“, „přístroje“ nebo společně „zboží“) a kupující se na základě této smlouvy zavazuje zboží převzít a zaplatit prodávajícímu za dodané zboží kupní cenu specifikovanou v čl. III. této smlouvy. Přesná specifikace zboží je uvedena v příloze č. 1 (Technické podmínky prodávajícím nabízeného zboží) a v příloze č. 2 této smlouvy (Technické podmínky požadované kupujícím). Prodávající se zavazuje odevzdat kupujícímu zboží způsobem dle odstavce 2. 2. této smlouvy.
- 1.2. Prodávající se zavazuje dodat zboží originální, nové, nerepasované a nepoužité. Prodávající se zavazuje dodat kupujícímu zboží s odbornou péčí, v kvalitě, jež bude v souladu s touto smlouvou, příslušnými platnými právními předpisy a technickými, kvalitativními či jinými normami, a to jak v České republice, tak i v zemi výrobce zboží.
- 1.3. Prodávající prohlašuje, že zboží či doklady, se kterými bude zboží dodáno, nebude porušovat ani nebude mít za následek porušení jakéhokoliv práva duševního vlastnictví či jiného práva třetích osob.
- 1.4. Účel užití zboží kupujícím bude diagnostika zdravotního stavu pacientů.

II.

Doba a místo dodání

- 2.1 Prodávající se zavazuje předat zboží kupujícímu **do 6 týdnů ode dne účinnosti této smlouvy** na místo dodání: Oblastní nemocnice Náchod a.s., Centrální operační sály - urologie. O konkrétním termínu a času dodání musí prodávající informovat pověřené pracovníky kupujícího minimálně 3 pracovní dny předem. O předání zboží prodávajícím a jeho převzetí kupujícím se strany zavazují sepsat Předávací protokol, dle závazného vzoru uvedeného v příloze č. 3 této smlouvy. Předávací protokol bude vždy podepsaný pověřeným zástupcem prodávajícího a dvěma pověřenými osobami na straně kupujícího, a to vždy jedním z níže uvedených pracovníků technického úseku a pověřenou osobou z místa dodání, tj. příslušného oddělení, kam se bude zboží (konkrétní přístroj) dodávat.

Pověřeným zástupcem prodávajícího je:
.....



Pověřenými zástupci kupujícího jsou:

- pracovníci technického úseku:
 - (i)
 - (ii); nebo
 - (iii)
- pověřená osoba z příslušného oddělení, kam se bude / - ou přístroj / -e dodávat:
.....

2.2 Za řádné předání zboží se považuje:

- a) jeho dodání na adresu příslušného zdravotnického oddělení kupujícího specifikovaného v předchozím odstavci 2. 1. této smlouvy; a
- b) montáž, instalace, uvedení do provozu včetně ověření jeho funkčnosti, provedení všech provozních testů (zejména výchozí elektrevize apod.) a předepsaných přijímacích zkoušek, ověření deklarovaných technických parametrů, dodávka musí splňovat veškeré požadavky na něj kladené právními předpisy České republiky;
- c) instruktáž zdravotnického personálu a pracovníka oddělení obslužných klinických činností zadavatele (dle § 61 zákona č. 268/2014 Sb., o zdravotnických prostředcích a o změně zákona č. 634/2004 Sb., o správních poplatcích, ve znění pozdějších předpisů);
- d) vystavení protokolu o proškolení a protokolu opravňujícího provádět následné instruktáže zdravotnického personálu v používání zboží pro určeného pracovníka zadavatele;
- e) připojení jednotlivých přístrojů do IT infrastruktury dle požadavků zadavatele - stávající PACS (picture archiving and communication system), NIS (nemocniční informační systém), popř. externí zobrazovací monitory připojené přes HDMI;
- f) dodání dokladů, které jsou potřebné pro používání zboží (event., které jsou kupujícím požadovány pro připojení do IT infrastruktury NIS a PACS apod., licenční ujednání ohledně dodaných SW a operačních systémů dodaných s PC, jsou-li součástí dodávky. Kupující provozuje PC v síťové doméně, proto požaduje pro operační systémy dodaných PC verzi podporující připojení do domény (žádné home edition verze), a které osvědčují technické požadavky na zdravotnické prostředky, jako např. návod k použití v českém jazyce (i v elektronické podobě na CD/DVD), příslušné certifikáty, atesty osvědčující, že každý dodávaný přístroj je vyroben v souladu s platnými bezpečnostními normami a ČSN, kopii prohlášení o shodě (CE declaration) a další dle zákona o zdravotnických prostředcích, v případě zboží se



zdroji ionizujícího záření i dokumentaci dle zákona č. 18/1997 Sb., atomový zákon a zákona č. 263/2016 Sb., atomový zákon a prováděcích předpisů, zejména „rozhodnutí o povolení nakládání se zdroji ionizujícího záření, vč. zaplacených správních poplatků;

- g) likvidace obalového materiálu, v nichž bylo zboží dodáno; a
- h) podpis Předávacího protokolu o předání a převzetí zboží pověřenými zástupci obou smluvních stran postupem dle předchozího odstavce,

(vše dále též „předání zboží“).

Kupující není povinen zboží převzít, zejména pokud prodávající nedodá zboží v objednaném množství nebo druhovém složení, pokud zboží nebude v předepsané kvalitě a jakosti nebo bude dodáno v poškozeném obalu, nebo prodávající nedodá doklady nutné k převzetí a řádnému užívání zboží. Nepřevzetím zboží dle tohoto odstavce není kupující v prodlení s převzetím zboží. Proávající má v takovém případě povinnost dodat bez zbytečného odkladu, nejpozději však **do 2 týdnů** ode dne, kdy kupující zboží či jeho část v souladu s touto smlouvou nepřevzal, zboží nové či dodat chybějící zboží v požadovaném množství, nebo chybějící doklady v souladu s touto smlouvou. V takovém případě se opakuje přejímací řízení v nezbytně nutném rozsahu, když povinnost prodávajícího dodat zboží je v takovém případě splněna až po jeho řádném předání. Nárok kupujícího na smluvní pokutu a náhradu škody v případě prodlení prodávajícího s dodáním zboží není tímto ustanovením dotčen.

- 2.3 Proávající odpovídá za činnost svých poddodavatelů tak, jako by plnil sám. Proávající je oprávněn použít jen ty poddodavatele, které uvedl ve své nabídce na plnění veřejné zakázky realizované touto smlouvou, nedojde-li k jejich změně v souladu s tímto odstavcem smlouvy. Změna poddodavatele, jehož prostřednictvím prodávající prokazoval svou kvalifikaci k plnění veřejné zakázky realizované touto smlouvou, je možná pouze ve výjimečných případech (nemůže-li poddodavatel v důsledku objektivně daných okolností plnit veřejnou zakázku v rozsahu, ve kterém se k jejímu plnění ve smlouvě s prodávajícím zavázal), a to se souhlasem kupujícího. Podmínkou souhlasu kupujícího se změnou tohoto poddodavatele je prokázání splnění příslušné části kvalifikace novým poddodavatelem. Změna ostatních poddodavatelů uvedených v nabídce prodávajícího je možná se souhlasem kupujícího, přičemž kupující není oprávněn souhlas se změnou těchto poddodavatelů bez závažného důvodu odepřít.
- 2.4 Proávající se zavazuje zajistit, že zboží nebude zatíženo výhradou vlastnického práva ve prospěch jakékoli třetí osoby.
- 2.5 Proávající se zavazuje odvézt z místa dodání zboží veškeré obaly a balící materiál, v nichž bylo zboží zabaleno a zajistit jejich likvidaci v souladu s právními předpisy.
- 2.6 Proávající se zavazuje při plnění této smlouvy dodržovat veškeré interní předpisy kupujícího, jakož i podmínky pro pohyb v místě dodání zboží, se kterými bude kupujícím předem seznámen.



III.

Kupní cena zboží

- 3.1 Celková kupní cena zboží je 2,890.000,- Kč bez 21 % DPH, DPH činí 606.900 Kč, tj. 3,496.900,- Kč včetně DPH.
- 3.2. Kupní cena je cenou nejvýše přípustnou a nepřekročitelnou a je cenou konečnou zahrnující veškeré náklady a činnosti, k nimž je prodávající dle této smlouvy povinen, zejména dodání zboží do místa dodání vč. dopravy, instalace (montáž) zboží a uvedení do provozu.
- 3.3. Kupní cena je zaplacená dnem odepsání příslušné částky ve prospěch účtu prodávajícího a pod variabilním symbolem uvedenými na faktuře.
- 3.4. Prodávající je oprávněn vyúčtovat kupní cenu na základě daňového dokladu (faktury). Daňový doklad musí být vystaven v souladu s ust. § 28 a splňovat další náležitosti vedle náležitostí dle ust. § 29 zákona č. 235/2004 Sb. o dani z přidané hodnoty (dále jen zákon o DPH), zejména pak musí obsahovat:
 - identifikaci prodávajícího a kupujícího,
 - den splatnosti,
 - označení peněžního ústavu a číslo účtu, ve prospěch kterého má být provedena platba, konstantní a variabilní symbol,
 - odvolávka na tuto smlouvu,
 - razítko a podpis osoby oprávněné k vystavení zálohového listu, dílčího a konečného účetního dokladu,
 - soupis příloh,
 - číslo Projektu CZ.06.2.56/0.0/0.0/16_043/0001513 s názvem „Pořízení endoskopických přístrojů“, atd.

Fakturu je prodávající oprávněn vystavit až po řádném předání zboží způsobem dle odstavce 2.1, resp. 2.2. této smlouvy. Součástí faktury bude vždy Předávací protokol o předání a převzetí zboží podepsaný pověřenými zástupci na straně prodávajícího a na straně kupujícího, postupem dle odstavce 2.1. této smlouvy. Faktura bude kupujícímu zaslána v elektronické podobě na adresu fakturace@nemocnicenachod.cz.

- 3.5. V případě, že daňový doklad (faktura) nebude mít odpovídající náležitosti a přílohy dle předchozího odstavce, je kupující oprávněn zaslat ho ve lhůtě splatnosti zpět prodávajícímu k doplnění, aniž se tak dostane do prodlení se zaplacením. V takovém případě počíná lhůta splatnosti běžet znovu od opětovného zaslání náležitě doplněného či opraveného daňového dokladu (faktury). Daňový doklad (faktura) musí být vystaven v české měně.



- 3.6. Kupující neposkytne prodávajícímu zálohu na kupní cenu.
- 3.7. Faktura je splatná do 60 dnů ode dne jejího doručení kupujícímu na základě řádného protokolu o předání zboží podepsaného oběma smluvními stranami, a to na bankovní účet prodávajícího, uvedený na faktuře. Lhůta splatnosti faktury je sjednána z důvodu nastavených vnitřních schvalovacích pravidel.
- 3.8. Prodávající dále prohlašuje a potvrzuje, že k datu podpisu této smlouvy není označen správcem daně za nespolehlivého plátce a současně prohlašuje a zavazuje se za to, že veškeré bankovní účty jím uváděné při smluvním styku s kupujícím, již byly správci daně řádně oznámeny a jsou řádně zveřejněny v Registru plátců DPH v souladu se zákonem o dani z přidané hodnoty (dále jen „spolehlivý bankovní účet“).
- 3.9 V případě, že se účet prodávajícího ukáže být jiným než spolehlivým bankovním účtem, nejedná se v případě vystavení faktury dle dohody smluvních stran o řádně vystavený daňový doklad ve smyslu této smlouvy a kupující je oprávněn takový daňový doklad odeslat zpět prodávajícímu k vystavení nového řádného dokladu.
- 3.10. Prodávající se zavazuje v případě, kdy nastane či se projeví jakákoli změna v prohlášení uvedeném v odstavci 3. 8. a/nebo nastane či se projeví jakákoli okolnost zakládající potenciální riziko ručení kupujícího za prodávajícím nezaplacenou daň ve smyslu zákona o DPH, bez zbytečného odkladu o takovéto skutečnosti písemně informovat kupujícího a dále se zavazuje zjednat co možná nejdříve nápravu tak, aby správce daně kupujícího z titulu ručení nevyzval k poskytnutí plnění za prodávajícího.
- 3.11. Smluvní strany se dohodly, že pokud nastane jakákoli okolnost zakládající riziko vzniku ručení za nezaplacenou daň prodávajícího předpokládaná zákonem o dani z přidané hodnoty, zejména že prodávající bude označen v Registru plátců DPH správcem daně jako nespolehlivý plátce či prodávající bude žádat splnění závazku na jiný než spolehlivý bankovní účet, kupující je oprávněn nikoli však povinen využít institutu zvláštního způsobu zajištění daně ve smyslu ust. § 109a zákona o dani z přidané hodnoty (či jakéhokoli jiného shodného či obdobného nahrazujícího institutu obsaženého v budoucích změnách příslušného právního předpisu) a zaplatit část svého závazku odpovídající výši daně z přidané hodnoty z konkrétního zdanitelného plnění na příslušný depozitní účet správce daně prodávajícího. Postup dle tohoto odstavce se považuje za řádné splnění závazků kupujícího uhradit sjednanou kupní cenu a souvisejících plnění dle této smlouvy.

IV.

Nebezpečí škody na zboží a vlastnické právo ke zboží

- 4.1. Vlastnické právo i nebezpečí škody na zboží přechází z prodávajícího na kupujícího okamžikem předání a převzetí zboží dle této smlouvy.



V.

Záruka za jakost a Odpovědnost za vady

5.1. Prodávající poskytuje na zboží a všechny jeho součásti plnou záruku po dobu **24 měsíců**.

Prodávající se zavazuje, že zboží si po dobu záruční doby zachová své vlastnosti vymezené touto smlouvou, zejména všechny vlastnosti uvedené v přílohách k této smlouvě, a že v průběhu záruční doby bude způsobilé ke každodennímu použití za účelem diagnostického nebo terapeutického využití přístroje.

Záruční doba počíná běžet ode dne podpisu Předávacího protokolu o předání a převzetí zboží pověřenými zástupci obou smluvních stran postupem dle odstavce 2. 1. této smlouvy. V případě převzetí zboží s vadami záruční doba neskončí dříve než za 24 měsíců ode dne odstranění poslední vady zjištěné při převzetí zboží s vadami. Záruční doba se automaticky prodlužuje o dobu, která uplyne mezi uplatněním reklamace a odstraněním vady. Uvedená záruční doba se poskytuje také na práce a ty části zboží, které se stanou součástí zboží v důsledku provedení záručních oprav (tj. na vyměněné náhradní díly obalů zboží apod.).

Během záruční doby je prodávající povinen bezplatně odstranit veškeré vady, které se na zboží vyskytnou, včetně bezplatných dodávek a výměny všech náhradních dílů a součástek. Prodávající je dále povinen provádět během záruční doby bez vyzvání:

- výrobcem předepsané kontroly a prohlídky, kalibrace a validace,
- odbornou údržbu (periodické bezpečnostně technické kontroly) dle § 65 zákona o ZP,
- revize dle § 67 a 68 zákona o ZP,
- v případě zboží se zdroji ion. záření zkoušky dlouhodobé stability, dle atomového zákona,

a za tím účelem poskytnout náhradní díly a spotřební materiál nutný k provádění výše uvedených kontrol a prohlídek. Protokoly o výše uvedených prohlídkách předává prodávající pracovníkovi technického úseku kupujícího.

5.2. **Vadou zboží se rozumí zejména** odchylka v kvalitě dodávaného přístroje od požadovaných technických podmínek, nebo odchylka proti objednanému druhu, množství, vada obalu, ve kterém je zboží dodáváno a dále rovněž vada, která brání běžnému provozu přístroje jako celku, či která brání provozu některé jeho samostatné části v diagnostickém či léčebném procesu a navazujících funkcí, nebo která natolik znesnadňuje užívání přístroje, že jej kupující nemůže užívat obvyklým způsobem.

Záruka se však nevztahuje na vady, které byly způsobeny nesprávným nebo neoprávněným zásahem do přístroje kupujícím nebo třetí osobou, které byly způsobeny vnějšími okolnostmi, jež nemají původ v přístroji, které byly způsobeny nesprávným používáním nebo údržbou, nebo které byly způsobeny jinými okolnostmi, které nelze přičítat k tíži prodávajícího a/nebo přístroje. Prodávající se dále zavazuje



poskytovat kupujícímu během záruční doby potřebnou uživatelskou podporu a poradenskou činnost při odstraňování vad, problémů či nefunkčností, které se na přístroji vyskytnou, a to též formou telefonických či e-mailových konzultací.

- 5.3. Pro součásti zboží (přístrojů), které mají vlastní záruční listy je záruční doba stanovena v délce tam vyznačené, minimálně však v délce dle předchozího odstavce, pokud není ve smlouvě uvedeno jinak.
- 5.4. Prodávající se zavazuje v době záruční doby provádět opravy vad zboží (zejména dle § 66 zákona o ZP) tj. uvedení zboží do stavu plné využitelnosti jeho technických parametrů, provádět dodávky všech náhradních dílů a provádět standardní vylepšení zboží dle pokynů výrobce. Prodávající se zejména zavazuje za to, že oprava bude prováděna výhradně zdravotnickými pracovníky nejméně s roční odbornou praxí a s odbornou způsobilostí nebo pracovníky nejméně s tříletou odbornou praxí v oblasti oprav dodávaného zboží nebo zdravotnického prostředku podobného druhu, nebo pracovníky osoby provádějící servis, a to s nejméně tříměsíční odbornou praxí na příslušném zboží (přístroji) nebo zdravotnickém prostředku podobného druhu.
- 5.5. Reklamacce zboží a kontakty prodávajícího:

5.5.1. Požadavek na odstranění vady zboží, která se vyskytne v záruční době, kupující uplatní u prodávajícího bez zbytečného odkladu po jejím zjištění, nejpozději poslední den záruční doby (dále jen „reklamacce“). I reklamacce učiněná kupujícím poslední den záruční doby se považuje za včas uplatněnou. V reklamaci kupující uvede popis vady nebo informaci o tom, jak se vada projevuje a způsob, jakým požaduje vadu odstranit. Kupující je oprávněn požadovat odstranění vady:

- opravou, je-li vada tímto způsobem odstranitelná, nebo
- dodáním nového plnění, je-li vada opravou neodstranitelná a jedná se vadu podstatnou, která brání v užívání věci nebo znemožňuje její užívání; nebo
- slevou z ceny vadné věci, je-li vada opravou sice neodstranitelná, avšak tato vada není podstatná a nebrání ani neznemožňuje užívání věci.

V případě, že stejná vada vznikne v průběhu záruční doby na jednom přístroji nejméně podruhé nebo vznikne-li na jednom přístroji v průběhu záruční doby více než dvě různé vady, je kupující oprávněn požadovat odstranění vady dodáním nového zboží nebo odstoupit od této smlouvy, i když druhá stejná nebo druhá různá či poslední vada, je vada odstranitelná opravou.

- 5.5.2. Prodávající tímto oznamuje kupujícímu následující kontaktní údaje, na kterých je povinen přijímat požadavky na reklamacce: servisní informační systém na tel. č.: +420, e-mail serviszt@olympus.cz. Pracovní doba prodávajícího musí zahrnovat časový úsek od 7.30 hod. do 16.30 hod. v pracovních dnech. Za okamžik uplatnění reklamacce se považuje okamžik odeslání



emailové zprávy na výše uvedenou emailovou adresu nebo telefonický hovor na výše uvedené číslo. Prodávající nenese odpovědnost za nedostupnost telefonní linky v případě, že dojde k výpadku poskytovaných telekomunikačních služeb a prodávající tuto okolnost kupujícímu prokáže. Kupující je oprávněn k telefonické reklamaci podpůrně nahlásit nefunkčnost či jinou vadu zboží též zasláním emailové zprávy na výše uvedenou emailovou adresu.

- 5.5.3. V případě uplatnění reklamace zboží se prodávající zavazuje, že doba nástupu servisního technika na opravu bude maximálně do 16 hodin od uplatnění reklamace vůči prodávajícímu, a to do místa umístění vadného zboží (přístroje). Nástup servisního technika bude ve lhůtě dle předchozí věty uskutečněn v pracovní den mezi 7.30 – 16.30 hod. nebo do 12.00 hod. následujícího pracovního dne, pokud bude reklamace uplatněna v době po 16.30 do 7.29 hodin příslušného dne, nebo pokud k nahlášení dojde v mimopracovních dnech. Za pracovní hodinu se považuje hodina, která spadá do časového rozmezí od 7.30 hod. do 16.30 hod. v pracovních dnech.
- 5.6. Jde-li o vadu odstranitelnou, zavazuje se prodávající tuto odstranit a uhradit veškeré související náklady nejpozději do 48 hodin od nástupu servisního technika na opravu dle předchozího odstavce 5. 5. 3. v případě, že potřebné náhradní díly jsou na skladě kupujícího nebo prodávajícího. V případě, že je nutné dodat náhradní díly ze zahraničí, není prodávající v prodlení, odstraní-li závadu ve lhůtě do **72** hodin počítaných od nástupu servisního technika na opravu.
- 5.7. V případě, že charakter, závažnost a rozsah vady neumožní lhůtu k odstranění vady prodávajícímu splnit, může být písemně dohodnuta přiměřeně delší lhůta. V takovém případě se prodávající zavazuje, že poskytne kupujícímu bez zbytečného odkladu od uplynutí lhůty k odstranění vady až do doby úplného vyřízení reklamace náhradní přístroj ve stejné jakosti, provedení a kvalitě, a to bezplatně. Dovoz a odvoz náhradního zboží zajistí prodávající na vlastní náklady.
- 5.8. Ukáže-li se reklamovaná vada jako neodstranitelná, zavazuje se prodávající bez zbytečného odkladu o této skutečnosti informovat kupujícího a v případě, že se jedná o vadu natolik podstatnou, která brání v užívání věci nebo znemožňuje její užívání, zavazuje se prodávající dodat kupujícímu v co nejkratším termínu bezplatně náhradní zboží (přístroj), nejpozději však do 6 týdnů ode dne uplatnění reklamace u prodávajícího a převést vlastnické právo k náhradnímu zboží na kupujícího.

Náhradní zboží (přístroj) musí splňovat veškeré požadavky kupujícího na jakost, provedení a kvalitu, jakož i další specifikace a podmínky stanovené touto smlouvou pro původně dodaný přístroj, při zachování totožných či lepších parametrů. V takovém případě počíná běžet na náhradní přístroj nová záruční doba dle odstavce 5. 1. této smlouvy. Veškeré náklady na odvoz, demontáž a případnou odbornou likvidaci v souladu s příslušnými právními předpisy původně dodaného přístroje a dodávku náhradního přístroje za podmínek dle této smlouvy včetně veškerých souvisejících nákladů hradí prodávající.



- 5.9. I v případech, kde prodávající reklamaci neuzná, je povinen vadu odstranit – v takovém případě prodávající písemně kupujícího upozorní, že vzhledem k neuznání reklamace se v případě, že se prokáže, že se jednalo o neoprávněně reklamovanou vadu, bude domáhat úhrady nákladů na odstranění vady od kupujícího. Pokud prodávající reklamaci neuzná, bude oprávněnost reklamace ověřena znaleckým posudkem, který obstará kupující. Bude-li reklamace tímto znaleckým posudkem označena jako oprávněná, ponese náklady na odstranění reklamované vady i znaleckého posudku prodávající, který se je zavazuje kupujícímu bez zbytečného odkladu po předložení jejich vyúčtování zaplatit. Prokáže-li se, že kupující reklamoval vadu neoprávněně, je kupující povinen uhradit prodávajícímu prokazatelně a účelně vynaložené náklady na odstranění neoprávněně reklamované vady.
- 5.10. Neodstraní-li prodávající reklamovanou vadu, nebo pokud prodávající odmítne vadu odstranit, je kupující oprávněn odstranit vadu na své náklady sám či prostřednictvím třetí osoby a prodávající je povinen kupujícímu uhradit náklady vynaložené na odstranění vady, a to do 21 dnů od jejich uplatnění u prodávajícího. V případech, kdy ze záručního listu vyplývá, že záruční opravy může provádět pouze autorizovaná osoba, nebo kdy neautorizovaný zásah je spojen se ztrátou práv ze záruky, smí kupující vadu odstranit pouze využitím služeb autorizované osoby.
- 5.11. Prodávající je povinen v rámci odstranění vad zboží použít pouze takové náhradní nebo montážní díly a materiál, které jsou originální nebo oficiálně doporučené (schválené) výrobcem zboží, nedohodnou-li se strany výslovně jinak.
- 5.12. Další práva kupujícího vyplývající ze záruky za jakost dle obecných právních předpisů, zejména §§ 2 a násl. občanského zákoníku nejsou ujednáními této smlouvy dotčena ani omezena.
- 5.13. Další práva kupujícího z vadného plnění dle obecných právních předpisů, zejména §§ 2099 a násl. občanského zákoníku nejsou ujednáními této smlouvy dotčena ani omezena.

VI.

Ostatní práva a povinnosti stran smlouvy

- 6.1. Prodávající se zavazuje zajistit po dobu osmi (8) let po uplynutí záruční doby dostupnost náhradních dílů zboží pro území České republiky. Závazek spočívá v tom, že prodávající předloží kupujícímu do 1 (jednoho) měsíce od doručení žádosti informaci, kde jsou v České republice veškeré náhradní díly pro řádnou opravu nebo jiné odstranění vady nebo poškození zboží dostupné. Za tuto dostupnost náhradních dílů (dostupný náhradní díl) se zejména nepovažuje:
- a) pokud náhradní díl bude možné pořídit pouze výrobou konkrétního jednotlivého náhradního dílu provedenou na zakázku,



- b) pokud bude možné dodat náhradní díl pouze za cenu, která bude převyšovat obvyklou hodnotu tohoto náhradního dílu, příp. obvyklou hodnotu náhradního dílu daného druhu, stanovenou znaleckým posudkem o více jak 10 %, a/nebo
- c) pokud od vyslovení požadavku kupujícího bude možné dodat kupujícímu tento náhradní díl pouze ve lhůtě převyšující 30 dní.
- 6.2. Prodávající se zavazuje k náhradě veškeré újmy způsobené vadou zboží - přístrojů, a to včetně případné újmy na zdraví, životě či majetku osob.
- 6.3. Prodávající se zavazuje zabezpečit i veškerá bezpečnostní opatření na ochranu osob a majetku v areálu kupujícího, jsou-li dotčeny dodáním zboží prodávajícího.
- 6.4. Prodávající odpovídá za veškeré újmy způsobené kupujícímu či třetím osobám prodávajícím při plnění této smlouvy a zavazuje se je nahradit.
- 6.5. Prodávající je povinen k náhradě újmy způsobené činností svých poddodavatelů.
- 6.6. Prodávající je povinen k náhradě újmy způsobené okolnostmi, které mají důvod v povaze strojů, přístrojů nebo jiných věcí, které prodávající použil.
- 6.7. Prodávající prohlašuje, že má sjednáno pojištění odpovědnosti za škodu způsobenou svoji činností kupujícímu nebo třetím osobám s minimální pojistnou částkou ve výši celkové kupní ceny včetně DPH na jednu pojistnou událost a zavazuje se, že bude takto pojištěn po celou dobu trvání této smlouvy.
- Prodávající prohlašuje, že má uzavřeno pojištění odpovědnosti za škodu způsobenou v souvislosti s dodávkou zdravotnického přístroje s minimální pojistnou částkou ve výši celkové kupní ceny včetně DPH na jednu pojistnou událost a zavazuje se, že bude takto pojištěn po celou dobu trvání této smlouvy.
- Potvrzení o těchto pojištěních prodávající předkládá při uzavření smlouvy a v době trvání této smlouvy je povinen na výzvu kupujícího předložit do 5 kalendářních dní doklad o jejich platnosti a rozsahu.
- 6.8. Prodávající je povinen uchovávat veškerou dokumentaci související s realizací Projektu včetně účetních dokladů minimálně do konce roku 2028. Pokud je v českých právních předpisech stanovena lhůta delší, bude použita tato delší lhůta.
- 6.9. Prodávající je povinen minimálně do konce roku 2028 poskytovat informace a dokumentaci související s realizací Projektu zaměstnancům nebo zmocněncům pověřených orgánů (CRR, MMR ČR, MF ČR, Evropské komise, Evropského účetního dvora, Nejvyššího kontrolního úřadu, příslušného orgánu finanční správy a dalších oprávněných orgánů státní správy) a je povinen vytvořit výše uvedeným osobám podmínky k provedení kontroly vztahující se k realizaci Projektu a poskytnout jim při provádění kontroly součinnost.



- 6.10. Prodávající je jako osoba povinná dle § 2 písm. e) zákona č. 320/2001 Sb., o finanční kontrole ve veřejné správě, spolupůsobit při výkonu finanční kontroly, mj. umožnit řídicímu orgánu přístup i k těm částem nabídek, smluv a souvisejících dokumentů, které podléhají ochraně podle zvláštních právních předpisů (např. obchodní tajemství, utajované skutečnosti), a to za předpokladu, že budou splněny požadavky kladené právními předpisy (např. zákon č. 255/2012 Sb., kontrolní řád).

VII.

Sankce

- 7.1. Prodávající je v případě prodlení se splněním povinnosti dodat zboží řádně a včas povinen zaplatit kupujícímu smluvní pokutu ve výši 0,2 % z celkové kupní ceny zboží včetně DPH, a to za každý i započatý den prodlení.
- 7.2. Prodávající je povinen v případě změny poddodavatele bez předchozího souhlasu kupujícího zaplatit kupujícímu jednorázovou smluvní pokutu ve výši 10.000,- Kč za každý takový případ.
- 7.3. Prodávající je povinen v případě prodlení s plněním ve lhůtách stanovených v odstavcích 5. 5. 3., 5. 7. a 5. 8. této smlouvy zaplatit kupujícímu smluvní pokutu ve výši 5.000,- Kč za každý i započatý den prodlení.
- 7.4. Prodávající je povinen zaplatit kupujícímu smluvní pokutu ve výši 10.000,- Kč za každý započatý den, o který bude překročena lhůta dle odstavce 5. 6. této smlouvy. V případě souběhu smluvní pokuty za prodlení s termínem pro odstranění vady s jinou smluvní pokutou dle této smlouvy se bude od okamžiku, kdy nastal tento souběh, uplatňovat dále již pouze smluvní pokuta za prodlení s termínem odstranění závady.
- 7.5. Prodávající je povinen v případě nedodržení podmínek pojištění dle odst. 6. 7. této smlouvy zaplatit kupujícímu smluvní pokutu ve výši 1.000,-Kč za každý i započatý den prodlení, a to do doby než budou podmínky pojištění prodávajícím obnoveny v souladu s touto smlouvou.
- 7.6. Prodávající je povinen zaplatit kupujícímu jednorázovou smluvní pokutu ve výši 5.000,- Kč ukáže-li se jakékoli jeho prohlášení v této smlouvě jako nepravdivé.
- 7.7. Ujednání o smluvní pokutě nemá vliv na právo kupujícího požadovat náhradu škody, a to náhradu škody v plném rozsahu vedle smluvní pokuty. Za škodu se považuje i úplata, kterou kupující uhradil třetí osobě za provedení činností (např. vyšetření), které kupující nemohl pro vadu přístroje této osobě provést. Splatnost smluvní pokuty se sjednává ve lhůtě 14 dnů ode dne doručení výzvy kupujícího k její úhradě.



- 7.8. Kupující se zavazuje, pro případ s úhradou jakékoliv oprávněně vyfakturované částky uhradit prodávajícímu zákonný úrok z prodlení z dlužné částky, za každý započatý den prodlení s úhradou dlužné částky.

VIII.

Platnost a účinnost smlouvy

- 8.1. Tato smlouva nabývá platnosti dnem jejího podpisu oběma smluvními stranami a účinnosti dnem vložení do registru smluv.
- 8.2. Tato smlouva bude v souladu s platnou právní úpravou zákona č. 340/2015 Sb., o registru smluv vložena kupujícím do registru smluv. Prodávající je oprávněn před podpisem smlouvy označit údaje, které považuje za své obchodní tajemství, a které kupující před vložení smlouvy do registru smluv znečitelní, nebrání-li mu v tom jiná zákonná úprava.

IX.

Ukončení smlouvy

- 9.1. Kupující je oprávněn od této smlouvy či její části odstoupit vedle případů sjednaných jinde v této smlouvě (zejména dle odstavce 5.5.1. této smlouvy) a důvodů stanovených v zákoně pokud:
- a) je prodávající v prodlení s dodáním zboží či jeho části po dobu delší než **15 kalendářní dnů**;
 - b) je prodávající v prodlení s plněním jakékoli jiné povinnosti či závazku plynoucího z této smlouvy delším než **15 kalendářní dnů** (mezní prodlení), a toto prodlení neodstraní a následky nenapraví ani v přiměřené lhůtě určené kupujícím po uplynutí mezního prodlení v písemné výzvě k nápravě;
 - c) se ukáže jako nepravdivé prohlášení prodávajícího uvedené v odstavci 6. 7. této smlouvy, nebo pojištění prodávajícího pozbude platnosti;
 - d) bude vůči prodávajícímu zahájeno insolvenční řízení nebo jiné obdobné řízení;
 - e) bude vůči prodávajícímu zahájeno exekuční řízení či řízení o výkon rozhodnutí nebo řízení k vymožení částky uložené správním orgánem, včetně příslušného finančního úřadu; nebo
 - f) prodávající rozhodne o vstupu do likvidace nebo o jeho vstupu do likvidace bude rozhodnuto soudem.
- 9.2. Kupující je dále oprávněn od smlouvy odstoupit, pokud bude ze strany poskytovatele Dotace z důvodů na straně prodávajícího zjištěno pochybení v dosavadním postupu kupujícího nebo kupujícímu nebude



ze strany poskytovatele Dotace proplacena Dotace či jakákoli její část nebo bude Dotace či její část kupujícímu odebrána.

- 9.3. Prodávající je oprávněn od této smlouvy odstoupit pouze v případě, že kupující bude v prodlení se zaplacením po právu vyfakturované kupní ceny zboží či její části nejméně po dobu 30 kalendářních dnů, kupující byl na toto své prodlení po uplynutí lhůty 30 kalendářních dnů písemně upozorněn a k úhradě nedošlo ani do 10 kalendářních dnů ode dne, kdy kupující obdržel písemnou výzvu prodávajícího úhradě.
- 9.4. Odstoupení od této smlouvy musí být písemné a musí být doručeno druhé smluvní straně. Závazky z této smlouvy se ruší ke dni doručení odstoupení druhé smluvní straně. V takovém jsou strany povinny provést vypořádání a vrátit si vše, co podle této smlouvy od druhé smluvní strany dostaly, přičemž je na kupujícím, zda poskytnuté zboží dle této smlouvy prodávajícímu vrátí, nebo si jej ponechá. Ponechá-li si kupující zboží poskytnuté dle této smlouvy nebo jen jeho část, není prodávající povinen vracet kupní cenu či její odpovídající část. Odstoupením od smlouvy však není dotčen nárok na náhradu újmy nebo smluvní pokuty dle této smlouvy.

X.

Závěrečná ustanovení

- 10.1. Není-li výše v této smlouvě sjednáno jinak, tuto smlouvu lze měnit nebo zrušit pouze písemnou dohodou (dodatkem) smluvních stran, avšak vždy za podmínek stanovených ZZVZ, zejména ustanovením § 222. Změna smlouvy jinou formou než písemnou formou se nepřipouští, a to s výjimkou změny pověřené osoby z této smlouvy. Změnu pověřených osob ze smlouvy je příslušná smluvní strana oprávněna provést jejich prokazatelným sdělením druhé smluvní straně.
- 10.2. Písemnou formou uzavření smlouvy se pro účely této smlouvy rozumí pouze písemnost v listinné podobě opatřená za podmínek uvedených v § 561 zák. č. 89/2012 Sb., občanský zákoník, podpisy osob jednajících za smluvní strany. Možnost uzavření smlouvy formou dle § 562 zák. č. 89/2012 Sb., občanský zákoník, se vylučuje.
- 10.3. Pokud není sjednáno ve smlouvě něco jiného, řídí se práva a povinnosti smluvních stran českým právním řádem, zejména zákonem č. 89/2012 Sb., občanským zákoníkem. Smluvní strany výslovně sjednávají, že vyloučí jakékoliv použití a aplikaci Úmluvy OSN o smlouvách o mezinárodní koupi zboží, pokud by se jinak vzhledem k charakteru smluvních stran aplikovala.
- 10.4. Prodávající na sebe přebírá nebezpečí změny okolností dle § 1765 zák. č. 89/2012 Sb., občanského zákoníku, a nebude se domáhat obnovení jednání o smlouvě, ani pokud by došlo ke změně okolností tak podstatné, že změna založí v právech a povinnostech stran zvlášť hrubý nepoměr znevýhodněním



jedné z nich buď neúměrným zvýšením nákladů plnění, anebo neúměrným snížením hodnoty předmětu plnění.

- 10.5. Prodávající není oprávněn postoupit jakoukoliv svoji pohledávku, a to ani část pohledávky za kupujícím, která vznikne na základě a/nebo v souvislosti s touto smlouvou, ani k ní zřídit smluvní zástavní právo, ani postoupit svoje smluvní postavení z této smlouvy na třetí osobu.
- 10.6. Smluvní strany sjednávají, že prodávající není oprávněn započíst si jakoukoliv svoji peněžitou pohledávku za kupujícím, a to ani část své pohledávky, včetně pohledávek získaných postoupením, vůči jakékoliv peněžité pohledávce kupujícího za prodávajícím.
- 10.7. V případě, že některé ustanovení této smlouvy je nebo se stane neúčinné, zůstávají ostatní ustanovení této smlouvy účinná. Strany se zavazují nahradit neúčinné ustanovení této smlouvy ustanovením jiným, účinným, které svým obsahem a smyslem odpovídá nejlépe obsahu a smyslu ustanovení původního, neúčinného.
- 10.8. Doručení úkonů podle této smlouvy proběhne osobně oproti podpisu nebo doporučenou poštou. Zásilací adresy odpovídají adresám v záhlaví této smlouvy. Zásilací adresa může být jednostranně písemným oznámením příslušné smluvní strany změněna s účinky od dne doručení takového písemného oznámení. Zásilka se považuje za doručenu též v případě, jestliže adresát odmítne zásilku převzít nebo ji nevyzvedne ve lhůtě stanovené držitelem poštovní licence. V takovém případě se za den doručení považuje první den uložení zásilky u provozovatele poštovní licence.
- 10.9. Smluvní strany se zavazují, že jakékoliv spory vyplývající z této smlouvy budou řešit nejprve smírně. Za tím účelem se zejména zavazují podávat si bezodkladně jakákoliv vysvětlení nejasností a v případě potřeby se setkat za účelem smírného urovnání sporu. Pokud by nevedla smírná jednání k vyřešení sporu, smluvní strany výslovně sjednávají mezinárodní příslušnost českých soudů, když všechny spory vznikající z této smlouvy a v souvislosti s ní budou rozhodovány s konečnou platností u obecných soudů České republiky dle sídla kupujícího v době zahájení soudního řízení.
- 10.10. Tato smlouva je vyhotovena ve 3 stejnopisech, z nichž kupující obdrží dva a prodávající jeden stejnopis.
- 10.11. Účastníci potvrzují, že se seznámili s obsahem této smlouvy, nemají k ní připomínek a tuto uzavírají svobodně, vážně, vědomi si všech jejích důsledků. Zástupci stran výslovně prohlašují, že tuto smlouvu podepsali jako osoby oprávněné za strany jednat a tyto zavazovat.
- 10.12. Nedílnou součástí této smlouvy jsou tyto přílohy:
 - Příloha č. 1 – Technické podmínky zboží prodávajícího;
 - Příloha č. 2 – Technické podmínky zboží požadované kupujícím;
 - Příloha č. 3 – Závazný vzor Předávacího protokolu.



EVROPSKÁ UNIE
Evropský fond pro regionální rozvoj
Integrovaný regionální operační program



**MINISTERSTVO
PRO MÍSTNÍ
ROZVOJ ČR**

Prodávající:

V Praze dne 21. 9. 2018

Kupující:

V Náchodě dne 12.10.2018

Ing. Pavel Kasal Ing. Ivo Lukeš

prokuristé

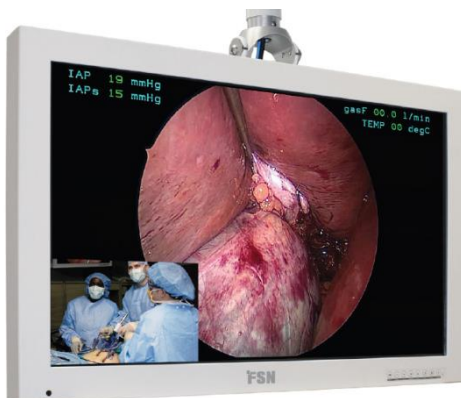
Ing. Ivana Urešová, MBA

předsedkyně představenstva



Příloha č. 1 – Technické podmínky zboží prodávajícího

Monitor HDTV FS-2601D - 26" HD monitor, FSN



Monitory FSN jsou navrženy tak, aby co nejlépe reprodukovaly výsledný obraz, a to i za pomoci rozsáhlého výběru vstupů. Funkce „Obraz v obraze“ nebo „Obraz vedle obrazu“ lze plně přizpůsobit velikosti obrazovky, což dává lékařům možnost flexibility práce s obrazem.

Monitory FSN jsou navrženy bez vnitřního ventilátoru, čímž se vyloučí šíření kontaminantů a činí monitor vhodnější pro sterilní pole na operačním sále.

- Full HDTV monitor s úhlopříčkou 26“, medicínský atest, VESA uchycení
 - rozlišení 1920 x 1080 pixelů, 16:9
 - vstupy: kompozit BNC, Y/C, DVI-D, SD/HD/3G-SDI, VGA
- výstupy: DVI-D, SD/HD/3G-SDI
- jas: 450 cd/m², kontrast: 1400:1
 - pozorovací úhel ze všech směrů 178°
 - funkce ZOOM, PiP (možnost nast. velikosti a umístění obrazů), zmrazení, atd
- ochranné sklo panelu odolné proti dezinfekčním prostředkům
- povrch ochranného skla upraven, aby se snížil odraz světla
 - dodání včetně prodlužovacího napájecího kabelu k monitoru

Kamerová jednotka OTV-S190, Olympus





- Full HDTV kamerová jednotka 1920x1080, medicínský atest
 - rozlišení 1080p / 1080i, formát nastavitelný 16:9 / 5:4
 - integrovaná funkce úzkopásmového zobrazování, tzv. NBI pro přesnou diagnostiku onkologických pacientů a detekci iniciálních stádií karcinomů – přínos doložený řadou studií a meta-analýz, včetně doporučení Evropské urologické společnosti
- možnost rozšíření o funkci PDD diagnostiky
- podpora pro rigidní a flexibilní endoskopy pro všechny chirurgické obory
 - podpora CCD flexibilních HDTV video-cystoskopů a PAL video-ureteroskopů
- podpora HDTV video-laparoskopů s čipem na distálním konci (5.4mm a 10mm)
- podpora HDTV video-laparoskopů rigidních i s flexibilním koncem
- podpora připojení pro 3 čipové CCD kam.hlavy + svislé 1 čipové CCD kam.hlavy
 - výstupy: BNC, Y/C, RGB, HD/SD SDI (2x), DVI
 - integrovaný záznam statického obrazu na přenosnou USB paměť
 - kvalita / formát záznamu obrazu TIFF, JPEG
 - datové propojení se zdrojem světla, aktivní řízení jasu dle svět. podmínek
- ovládání systému + zadávání dat z klávesnice, případně z čelního panelu
 - ovládání systému z programovatelných tlačítek na připojeném endoskopu
- nastavení barevného tónu pro základní barvy v osmi krocích
 - funkce automatického zesílení jasu snímacího prvku (expozice)
- nastavení kontrastu a clony ve více krocích, redukce šumu
- funkce pro zvýraznění jemné struktury/okrajů obrazu
- funkce volby velikosti obrazu, různé formáty
- funkce pro zmrazení obrazu a předběžného zmrazení obrazu
 - funkce pro řízení odmlžení endoskopu (s kompatibilním video-endoskopem)
- uložení uživatelského nastavení až pro 20 uživatelů (lékařů, sester...)
 - nastavení a uložení až 50 patientských dat pro případný záznam
- funkce PiP a PoP (+ potřebné vstupy), elektronický zoom vícekrokový
 - menu přístroje i veškeré nastavení je v českém jazyce
- dodání včetně klávesnice, USB klíče pro záznam

Zdroj světla CLV-S190, Olympus



- hlavní lampa xenon 300W, životnost 500hod (indikace na čelním panelu)
- medicínský atest
- integrovaná funkce úzkopásmového zobrazování, tzv. NBI pro přesnou diagnostiku onkologických pacientů a detekci iniciálních stádií karcinomů – přínos doložený řadou studií a meta-analýz, včetně doporučení Evropské urologické společnosti
- možnost rozšíření o funkci PDD diagnostiky
- automatická clona při vysunutí světlovodného kabelu
 - možnost ovládání zdroje světla z tlačítek na kamerové hlavě, endoskopu...
 - integrovaná záložní lampa s automatickým náběhem při poruše hlavní lampy
- datové propojení s kamerou, ruční + automatické plynulé řízení intenzity světla
- kompatibilita se současně používanými světlovodnými kabely firmy Olympus
- dodání včetně 5ks xenonových výbojek



Kamerová hlava – laparoskopické výkony CH-S190-XZ-E, Olympus



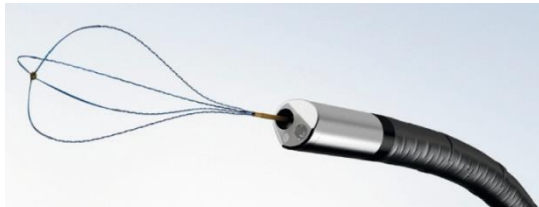
- Full HDTV (1920x1080) 3x CCD čip s očníkovým uchycením, medicínský atest
- integrovaná funkce úzkopásmového zobrazování, tzv. NBI
- sterilizovatelná v parním autoklávu na 134°C
- 3 programovatelná tlačítka pro ovládání video-systému
- 2 tlačítka pro ovládání motorického optického ZOOMu (ovládání jednou rukou)
- 2 tlačítka pro ovládání motorického ostření obrazu (ovládání jednou rukou)

Kamerová hlava svislá lehká – pro endoskopické výkony CH-S190-08-LB, Olympus



- kamerová hlava s HDTV CCD čipem, rozlišení 1080 řádků
- optické zvětšení 0.8x pro úplné zobrazení kruhové optiky na monitoru
- medicínský atest
 - integrovaná funkce úzkopásmového zobrazování, tzv. NBI – 2. generace
 - lomené provedení (90°), odlehčený design 65g + 20g ovladač
- na kamerové hlavě je umístěn ovladač pro ostření a pro rotaci obrazu kolem osy
 - 3 programovatelná tlačítka pro ovládání video-systému
 - možnost nastavení prokluzu / aretace zvolené polohy

Flexibilní video-ureterorenoskop, opakovaně použitelný URF-V3, Olympus



- CCD čip v distálním konci video-endoskopu (PAL), kompatibilní s endo-věží
- unikátní DuraBend tubus s různou tuhostí v celé délce a pasivní sekcí na dis.konci
- integrovaná funkce úzkopásmového zobrazování, tzv. NBI
- ohyb distálního konce nahoru 275°, dolů 275°



EVROPSKÁ UNIE
Evropský fond pro regionální rozvoj
Integrovaný regionální operační program

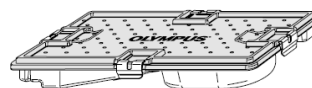


MINISTERSTVO
PRO MÍSTNÍ
ROZVOJ ČR

- zorné pole 80° / přímý směr pohledu 0°
 - zevní průměr distálního konce 8.5 Fr., zevní průměr zaváděcího tubusu 8.4 Fr.
 - hloubka ostrosti v rozmezí 1.5 - 50 mm
 - průměr pracovního kanálu 3,6 Fr. (1,2 mm)
 - pracovní délka 670 mm, celková délka 980 mm
 - endoskop umožňuje rotaci obrazu pomocí ovládacího prstence (120°)
 - endoskop má aretační funkci pro fixaci zahnutí distálního konce tubusu
-
- dodání včetně sady čistících kartáčků, irigačního nástavce na kanál a ETO krytky
 - dodání včetně testeru pro zkoušku těsnosti
 - dodání včetně UroPass hydrofilního zaváděče, 10/12, délka 46cm, 5ks
 - dodání včetně Ultra-Catch nitinol košíků, 1.8 Fr., 4 dráty, 5ks

HDTV video-laparoskop

WA50042A, ENDOEYE HDTV II - 30°, Olympus



- integrovaný systém světlovodný kabel do jednoho kompaktního autoklávovatelného celku), medicínský atest
 - HDTV CCD čip na distálním konci endoskopu
 - 3 programovatelná tlačítka pro ovládání video-systému a zdroje světla
 - integrovaná funkce úzkopásmového zobrazování, tzv. NBI
 - zorné pole 90°
 - průměr endoskopu 10 mm, úhel pohledu 30°, pracovní délka 330 mm
 - plynulá změna úhlu pohledu pomocí rotačního prstence – při zachování horizontu
 - systém pro eliminaci mlžení distálního konce endoskopu
 - pokročilá optická technologie bez nutnosti přeostržení, ve formátu 16:9
 - celý video-laparoskop včetně kontejneru jsou autoklávovatelné
 - dodání včetně sterilizačního kontejneru pro umístění celého endoskopu
- (spojuje optiku, kamerovou hlavu a

Insuflátor UHI-4, Olympus



- volitelná rychlost průtoku insuflátoru v rozsahu 0,1 – 45 litrů/min



- medicínský atest
 - automatické nastavení tlaku v dutině břišní s automatickou kontrolou a přizpůsobením průtoku nastaveným hodnotám (s ochranou proti přeplnění pacienta)
- automatické přizpůsobení průtoku dle nastavené hodnoty tlaku
- abdominální nastavení tlaku 3 – 25 mmHg
 - nastavení řídicího módu v závislosti na velikosti insuflované dutiny (lze zvolit)
 - ochrana proti přeplnění pacienta, automatické zpětné odpouštění přetlaku
 - intenzita automatického odsávání kouře nebo aerosolu nastavitelná ve dvou úrovních
- automatické odsávání kouře a aerosolu s jednotkou ESG-400 a ThunderBeat
- zobrazení údajů o nastavených hodnotách a spotřebě plynu, lze individuálně nastavit
- dodání včetně vysokotlaké hadice a hadice pro insuflaci
- dodání včetně datového kabelu pro řízené odsávání s ESG-400

Proplachová pumpa Ecopump, Olympus



- oplachová peristaltická pumpa pro laparoskopie
 - průtok 0 - 1,8 litrů/min
- maximální tlak 400 mmHg
- plynulá regulace průtoku páčkami na laparoskopickém nástroji
 - ochrana proti přetlakování při tlaku přes 500 mmHg
 - možnost použití autoklávovatelných i jednorázových hadicových setů
- hadicové sety bez čipu pro limitaci počtu sterilizačních cyklů
 - madlo pro přenášení pumpy
 - dodání včetně resterilizovatelného hadicového setu bez čipu, 2ks
 - dodání včetně držáku pro uchycení pumpy na vozík / tyč

HD záznamové zařízení UR-4MD, TEAC





UR-4MD je nejnovější HD lékařský videorekordér určen k rychlému a snadnému použití.

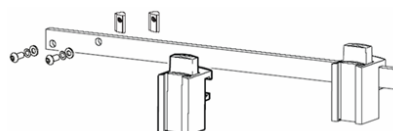
S automatickou detekcí připojení videa a automatickou detekcí rozlišení obrazu je nastavení rychlé a snadné. Ovládací panel vpředu umožňuje uživatelům intuitivně nahrávat videa a fotografie v křišťálově čisté kvalitě Full HD. Vestavěný pevný disk je zahrnut pro spolehlivé nahrávání, zálohování dat a uživatelé mohou také současně nahrávat na USB paměti, síťový disk a pevné disky USB archivovat, sdílet a přehrávat na jiných zařízeních a místech.

UR-4MD je také možno připojit na síť (RJ-45, 10BASE-T / 100BASE-TX / 1000BASE-T).

Zálohované napájení umožňuje UR-4MD bezpečně uložit všechna data, která byla zaznamenána, když dojde ke ztrátě napájení v důsledku výpadku napájení nebo náhodně vytaženého napájecího kabelu během nahrávání videa.

- pro nahrávání videa a fotografií ve Full HD rozlišení
- medicínský atest
- umístění do přístrojového vozíku
- vstupy: HD/SD-SDI, DVI, S-video, kompozit
- výstupy: HD/SD-SDI, DVI, S-video, kompozit
- 2x USB konektor na čelní straně pro záznam
- USB vstupy na zadní straně pro příslušenství a pro přístup k internímu HDD
- 3.5" barevný LCD pro náhled nahrávaného videa
- video formáty: MPEG4 AVC/ H.264
- foto formáty: JPEG, DICOM (*.dcm)
- interní HDD s kapacitou 500GB
- nahrávání na USB HDD, USB disk či na síťové úložiště (RJ-45)
- možnost ovládání pomocí čelního panelu, pedálu, dálkového ovladače, klávesnice
- nastavení pomocí čelního panelu a klávesnice
- zadávání patientských dat pomocí klávesnice
- dodání včetně pedálu a klávesnice

Přístrojový vozík WM-NP2 set, Olympus





EVROPSKÁ UNIE
Evropský fond pro regionální rozvoj
Integrovaný regionální operační program



**MINISTERSTVO
PRO MÍSTNÍ
ROZVOJ ČR**

- set vozíku s výškově i stranově nastavitelným kloubovým držákem na LCD
- obsahuje izolační transformátor s centrálním vypínáním zásuvek, 1 přívod. kabel
- integrované nastavitelné police pro umístění všech požadovaných přístrojů
 - 4 kolečka, 2 bržděná
 - manipulační madla vpředu i vzadu pro snadné převážení
 - antistatická povrchová úprava, ochranné změkčené rohy
 - dodání včetně držáku infuzních vaků
 - dodání včetně držáku na nožní spínač
- dodání včetně výsuvného držáku na klávesnici
- dodání včetně držáku na kamerovou hlavu
- dodání včetně držáku na CO2 lahev
- dodání včetně univerzální eurolišty pro příslušenství



Příloha č. 2 – Technické podmínky zboží požadované kupujícími

Zadavatel požaduje dodávku nových, nepoužitých přístrojů a jejich částí. Nepřipouští možnost dodávky repasovaných přístrojů nebo jejich částí. Zadavatel akceptuje dodávku přístroje s tolerancí +/- 10 % od uvedených technických parametrů, pokud uchazeč v nabídce prokáže, že nabízené zařízení je vyhovující pro požadovaný medicínský účel, tj. diagnostické využití. Technické parametry, označené jako minimální nebo maximální musí být dodrženy bez možnosti uplatnit toleranci.

Všeobecné požadavky:

Laparoskopicko-endoskopická sestava pro operační výkony na urologických sálech s technologií zvýraznění tkáňové struktury pro přesnou a včasnou diagnostiku onkologických pacientů a detekci iniciálních stádií karcinomů. Přínos spočívá ve zvýšení kontrastu mezi urotelem a hypervaskulární rakovinovou tkání.

Minimální technické požadavky:

Zadavatelem stanovené parametry	Uchazečem nabízená hodnota (uchazeč vyplní všechny řádky – u číselných údajů hodnotu u ostatních slovo splňuje)
Monitor HDTV	
Barevný monitor s rozlišením Full HD (min. 1920 x 1080px), medicínský atest.	A - Splňuje, 1920 x 1080
Úhlopříčka min. 26“, poměr stran 16:9.	A - Splňuje, 26“, 16:9
Kontrast min. 1400:1, jas min. 450 cd/m ² , pozorovací úhel min. 178°/178°.	A - Splňuje, 1400:1, 450 cd/m ² , 178°/178°
Vstup/výstup min: DVI-D, SD/HD/3G- SDI.	A - Splňuje
Podpora PIP.	A - Splňuje
Upevněn na kloubovém rameni přístrojového vozíku, nastavitelný výškově a stranově.	A - Splňuje
Kamerová jednotka	
Full HD rozlišení min. 1920 x 1080px., formát 16:9 i 5:4.	A - Splňuje, 1920 x 1080, 16:9 i 5:4
Uložení uživatelských nastavení pro min. 10 uživatelů.	A - Splňuje, 20 uživatelů
Podpora připojení flexibilních CCD nebo CMOS video-ureteroskopů.	A - Splňuje, CCD
Podpora připojení HDTV video-laparoskopů s průměry 5.4mm a 10mm.	A - Splňuje, 5.4mm a 10mm
Podpora připojení flexibilních CCD nebo CMOS video-cystoskopů	A - Splňuje, CCD
Podpora připojení rigidních (skleněných) endoskopů.	A - Splňuje
Podpora 3-chipových a 1-chipových kamerových hlav.	A - Splňuje
Ovládání jednotky v českém jazyce.	A - Splňuje
Ovládání jednotky pomocí klávesnice nebo dotykové obrazovky.	A - Splňuje, klávesnice
Zadávání patientských dat pomocí klávesnice nebo dotykové obrazovky kvůli záznamu obrazových souborů s daty pacienta.	A - Splňuje, klávesnice
Datové propojení jednotky se zdrojem světla pro automatickou regulaci intenzity světla.	A - Splňuje
Vstup pro obraz v obraze, umožňuje shlédnutí a záznam.	A - Splňuje
Zobrazovací mód zvýrazňující tkáňové struktury prostřednictvím upraveného bílého světla pomocí SW filtrace nebo filtrů ve zdroji světla. Doložení funkčnosti a přínosu v záchytu lézí a tumorů studiem.	A - Splňuje, NBI
Možnost rozšíření na PDD systém pro další urologickou diagnostiku.	A - Splňuje
Pokud je k ovládání potřeba klávesnice, bude v rámci dodávky.	A - Splňuje



Výstupy DVI, SDI.	A - Splňuje
Zdroj světla	
Technologie multi LED s životností lampy min. 30000 hodin a výkonem srovnatelným s xenonovým zdrojem 300W nebo technologie xenonová (min. 300W) s životností lampy min. 500 hodin a 5 ks xenonových výbojek jako součást dodávky.	A - Splňuje, 300W xenon (500 hod) + 5ks výbojek
Pro případ poruchy xenonové lampy integrovaný automatický náběh záložní halogenové lampy.	A - Splňuje
Plynulá a automatická regulace intenzity světla, datové propojení s kamerovou jednotkou.	A - Splňuje
Automatická clona při vytažení světlovodného kabelu.	A - Splňuje
Kompatibilita se stávajícími světlovodnými kabely Olympus, případně dodání adaptérů.	A - Splňuje
Studiemí prověřená metoda zvýraznění tkáňové struktury prostřednictvím filtrů nebo SW filtrace.	A - Splňuje, NBI
Kamerová hlava – laparoskopické výkony	
Full HD rozlišení (min. 1920 x 1080px.), 3 x CCD nebo CMOS snímací čip, medicínský atest.	A - Splňuje, 1920 x 1080, 3x CCD
Optický ZOOM min. 2x, nastavitelný pomocí tlačítek na kamerové hlavě.	A - Splňuje, 2x ZOOM
Min. 2 programovatelná tlačítka umístěná na kamerové hlavě.	A - Splňuje, 3 tlačítka
Podpora metody zvýraznění tkáňové struktury.	A - Splňuje, NBI
Kamerová hlava musí být autoklávovatelná na 134°C.	A - Splňuje
Kamerová hlava svislá lehká – endoskopické výkony	
Rozlišení HD, 1 x CCD nebo CMOS snímací čip, medicínský atest.	A - Splňuje, CCD
Lomená kamerová hlava pro urologii.	A - Splňuje
Ostření umístěné na kamerové hlavě.	A - Splňuje
Min. 2 programovatelná tlačítka.	A - Splňuje, 3 tlačítka
Podpora metody zvýraznění tkáňové struktury.	A - Splňuje, NBI
Hmotnost včetně přívodního kabelu max. 200g.	A - Splňuje, 85g
Flexibilní video-ureterorenoskop	
Flexibilní ureterorenoskop s CCD nebo CMOS čipem na distálním konci, Opakovaně použitelný, plně kompatibilní s nabízenou laparoskopickou sestavou	A - Splňuje, CCD
Celkový průměr max. 8,7 Fr v celé délce tubusu.	A - Splňuje, 8,5 Fr.
Průměr pracovního kanálu min. 3,6 Fr.	A - Splňuje, 3,6 Fr.
Zorné pole 80-90°.	A - Splňuje, 80°
Ohyb distálního konce nahoru/dolu min. 270°/270°.	A - Splňuje, 275°/275°.
Pracovní délka min. 670 mm.	A - Splňuje, 670 mm
Systém pro aretaci zahnutí distálního konce v nastavené poloze.	A - Splňuje
Podpora metody zvýraznění tkáňové struktury.	A - Splňuje, NBI
Tester těsnosti	A - Splňuje
Irigační nástavec	A - Splňuje
Sada čistících kartáčků	A - Splňuje
Startovací set:	
5 ks hydrofilních zavaděčů	A - Splňuje
5 ks košíčky 1,8 Fr.	A - Splňuje
HDTV video-laparoskop	
Integrovaný optický systém, který spojuje endoskop s CCD nebo CMOS čipem na distálním konci, kamerovou hlavu a světlovodný kabel do jednoho nerozebíratelného celku, rozlišení čipu minimálně HDTV, formát 16:9.	A - Splňuje, CCD, HDTV, 16:9
Úhel pohledu 30°, průměr teleskopu 10mm.	A - Splňuje, 10 mm, 30°
Min. 2 programovatelná tlačítka na rukojeti.	A - Splňuje, 3 tlačítka
Systém bez nutnosti přeastřování.	A - Splňuje



Eliminace zamlžování distálního konce endoskopu.	A - Splňuje
Podpora metody zvýraznění tkáňové struktury.	A - Splňuje, NBI
Endoskop se světlovodem musí být autoklárovatelný.	A - Splňuje
Autoklárovatelný sterilizační kontejner pro umístění celého video-laparoskopu pro jeho bezpečné uchování a sterilizaci	A - Splňuje
Medicínský atest.	A - Splňuje
Insuflátor	
Nastavení tlaku v dutině břišní s automatickou kontrolou a přízpůsobením průtoku nastaveným hodnotám (s ochranou proti přeplnění pacienta).	A - Splňuje
Maximální průtok minimálně 45 litrů/min.	A - Splňuje, 0.1 – 45 litrů/min
Nastavení tlaku 3-25 mmHg.	A - Splňuje, 3-25 mmHg
Automatický odtah kouře a aerosolu ve spojení se stávající VF jednotkou (datové propojení s ESG-400, případně se systémem ThunderBeat). Případně nezávisle na stávající VF jednotce - doložení, jakým způsobem bude řešena automatická funkce odtahu.	A - Splňuje
Zobrazení údajů o nastavených hodnotách a spotřebě plynu na čelním panelu.	A - Splňuje
Medicínský atest.	A - Splňuje
Vysokotlaká hadice pro napojení CO2.	A - Splňuje
Insuflační hadice.	A - Splňuje
V případě využití spojení se stávající VF jednotkou dodat propojovací kabel k jednotce.	A - Splňuje
Proplachová pumpa	
Oplachovací peristaltická pumpa.	A - Splňuje
Maximální oplachovací tlak 400 mmHg .	A - Splňuje, 400 mmHg
Průtok minimálně 1.5 l/min.	A - Splňuje, 0 - 1,8 litrů/min
Ochrana proti přetlakování.	A - Splňuje
Resterilizovatelné hadicové sety pro sání/oplach bez integrovaného čipu pro limitaci počtu sterilizačních cyklů.	A - Splňuje
2 sady resterilizovatelných hadic bez integrovaného čipu pro limitaci počtu sterilizačních cyklů.	A - Splňuje
Uchycení pumpy na vozík.	A - Splňuje
HD záznamové zařízení	
Zařízení pro nahrávání videa a fotografií ve Full HD rozlišení s medicínským atestem.	A - Splňuje
Vstupy: HD-SDI, DVI, S-video / výstupy: DVI.	A - Splňuje
Barevný LCD pro náhled nahrávaného videa min. 2.5“.	A - Splňuje, 3.5“
Podporované video formáty: H.264, MPEG4 1080, 720, PAL, NTSC.	A - Splňuje
Podporované foto formáty: BMP nebo JPG nebo TIFF, nastavení různých úrovní kvality (komprese)	A - Splňuje, JPG (3 úrovně kvality fotografie)
Vnitřní HDD s kapacitou min. 500GB.	A - Splňuje, 500GB
Podpora nahrávání přímo na USB HDD, USB flash disk či na síťové úložiště (sít': 10/100/1000 Ethernet RJ-45).	A - Splňuje
Přenos plnohodnotného záznamu do PACS pomocí ethernetového připojení ve formátu DICOM 3.0., zadavatel bude akceptovat i HD záznamové zařízení nezávislé na PACS	A - Splňuje, nezávislé na PACS
Automatické načítání pacientů z NIS pomocí DICOM Modality Worklist, zadavatel bude akceptovat i HD záznamové zařízení nezávislé na PACS.	A - Splňuje, nezávislé na PACS
Ovládání nahrávání START/STOP pomocí pedálu, nastavení pomocí klávesnice.AA	A - Splňuje
Zadávání patientských dat pro přesnou identifikaci nahraných záznamů	A - Splňuje



pomocí klávesnice.	
V rámci dodávky bude pedál a klávesnice.	A - Splňuje
Umístění v přístrojovém vozíku.	A - Splňuje
Přístrojový vozík pojízdný	
Pojízdný přístrojový vozík pro umístění a elektrické připojení výše uvedených přístrojů na nastavitelné police.	A - Splňuje
Minimálně 4 pojízdná kolečka, z toho min. 2 brzděná.	A - Splňuje, 4 z toho 2 brzděná
Výškově i stranově polohovatelné rameno pro uchycení monitoru LCD.	A - Splňuje
Infuzní stojan, euro-lišta pro příslušenství.	A - Splňuje
Antistatická povrchová úprava	A - Splňuje
Centrální vypínání a zapínání všech připojených přístrojů	A - Splňuje
Pokud jsou dodány klávesnice, pedály - držák klávesnice, držák pedálů.	A - Splňuje
Držák CO2 lahve.	A - Splňuje
Držák na kamerovou hlavu.	A - Splňuje
Manipulační madlo.	A - Splňuje
Izolační transformátor.	A - Splňuje
Ostatní	
Napájení 230V/50Hz	A - Splňuje
V ceně dodávky je zahrnuto: - doprava na místo plnění, instalace, uvedení do provozu, - nastavení komunikace se stávajícím PACS a NIS (Stapro Medea), - předvedení přístroje, provedení funkční zkoušky dodaného zařízení, - instruktáž dle zákona č. 268/2014 Sb., o zdravotnických prostředcích (platí pro ZP třídy IIb a III, a tam, kde to stanovil výrobce), případně zaškolení obsluhy, - kompletní přístrojové vybavení s potřebným příslušenstvím/spotřebním materiálem pro okamžitý provoz laparoskopické věže, - protokoly z provedených revizí, funkčních zkoušek apod.	A - Splňuje
Požadovaná dokumentace, předložená již s nabídkou: - prohlášení o shodě, - návod k obsluze v tištěné i elektronické podobě v českém jazyce ČJ, - autorizace výrobce k distribuci a servisu nabízeného zařízení, - doklad osvědčující způsobilost k prodeji, distribuci a servisu zdravotnických prostředků (doklad o registraci dle z. č. 268/2014 Sb. o zdravotnických prostředcích).	A - Splňuje
V rámci záruky bude prováděna bezplatně pravidelná bezpečnostně technická kontrola dle z. 268/2014 Sb., o zdravotnických prostředcích.	A - Splňuje



PŘÍLOHA Č. 3 KUPNÍ SMLOUVY – ZÁVAZNÝ VZOR PŘEDÁVACÍHO PROTOKOLU

Zástupce prodávajícího:										
Zástupci kupujícího:	1. pracovník technického úseku: 2. pověřená osoba zdravotnického oddělení (<i>primář/zástupce primáře</i>):									
Název zboží / výrobce / výrobní číslo	Počet kusů	Stav obalů zboží	Výsledek montáže, instalace, uvedení zboží do provozu	Výsledek ukázky funkčnosti zboží	Výsledek provedení testů a zkoušek, ověření deklarovaných technických parametrů	školení zdravotnického personálu a pracovníka oddělení obslužných klinických činností kupujícího, včetně vystavení protokolu a protokolu opravňujícího provádět instruktáže (ANO / NE)	Seznam předávané dokumentace	Zjištěné vady ANO / NE		



EVROPSKÁ UNIE
Evropský fond pro regionální rozvoj
Integrovaný regionální operační program



MINISTERSTVO
PRO MÍSTNÍ
ROZVOJ ČR

Výsledek předání a převzetí zboží:			
Popis zjištěných vad při předání zboží:	Zboží	Popis vady	Dohodnuté datum odstranění vady

V Náchodě, dne _____

zástupce prodávajícího

(jméno, razítko a podpis)

zástupce kupujícího 1.

(jméno, razítko a podpis)

zástupce kupujícího 2.

(jméno, razítko a podpis)