

hlavní dodavatel:

	KLUCIvespolek, s.r.o Na Hradbách 127, 280 02 Kolín +420 724 224 211, kluk@klucivespolek.cz www.klucivespolek.cz	oprávněná osoba: Mgr. Jan Švarc honza@klucivespolek.cz
---	---	--

zhotovitel části:

	drawING project, s.r.o. Štítarská 114, 280 02 Kolín II +420 721 672 016, info@drawing.cz www.drawing.cz	odpovědný projektant: Ing. Jan Lipovčan lipovcan@drawing.cz
---	---	---

stavebník:	SŠIS, Elišky Krásnohorské 2069, 544 01 Dvůr Králové nad L.	navrhl, vypracoval:	Ing. Karel Vrátný
místo stavby:	k. ú. Dvůr Králové n.L., p.č. 348/1 (Nábřeží J. Wolkerova 132)	číslo zakázky:	D0020-0082-1711
akce:	Expozice textilního tisku dokumentace vnitřního vybavení a expozice		stupeň: DPS
			datum: 02 2018
			formát: 15 x A4
			měřítko: -
objekt:	SO01 - škola	č. paré:	
část:	D Dokumentace objektů D.1 Dokumentace stavebního objektu		
název přílohy:	D.1.3 - Požárně bezpečnostní řešení	č. přílohy:	- D.1.3.

Stavba : **EXPOZICE TEXTILNÍHO TISKU**
stavební úpravy vnitřního vybavení a expozice

Místo : Dvůr Králové nad Labem, p. č. 348/1 (Nábřeží J. Wolker 132)

POŽÁRNÍ BEZPEČNOST STAVEB

**POŽÁRNĚ BEZPEČNOSTNÍ
ŘEŠENÍ**

*Dle dokumentace pro stavební povolení
(část PD D.1.3)*

Stavebník : *SŠIS Elišky Krásnohorské 2069, 544 01 Dvůr Králové nad Labem*
Zpracovatel PD : *Ing. Jan Lipovčan, Štítarská 114, 280 02 Kolín II (drawING project, s.r.o.)*
Zpracovatel PBR : *Ing. Karel Vrátný, Rubešova 60, 280 02 Kolín I*



Charakter stavby : stavební úpravy ve stávajícím objektu školy

datum : 02/2018 (13.2. 2018)
arch. číslo : 3178d
stran/příloh 9/2

POŽÁRNĚ BEZPEČNOSTNÍ ŘEŠENÍ

Obsah :

ÚVOD

- a) seznam použitých podkladů*
- b) stručný popis a umístění stavby (konstrukce, dispozice, provoz, techn. vybav.)*
- c) rozdělení stavby a objektů do požárních úseků*
- d) stanovení požárního rizika, popř. ekonom. rizika a stanovení stupně požární bezpečnosti a posouzení velikosti požárních úseků*
- e) zhodnocení navržených stavebních konstrukcí a požárních uzávěrů*
- f) zhodnocení navržených stavebních hmot (stupeň hořlavosti, odkapávání, rychlost šíření plamene po povrchu, toxicita..)*
- g) zhodnocení možnosti provedení pož. zásahu , evakuace osob, zvířat a majetku a stanovení únikových cest (počty, kapacita, provedení vybavení)*
- h) stanovení odstupových, popř. bezpečn. vzdál. a vymezení pož. neb. prostoru, zhodnocení odstup. popř. bezpečn. vzdáleností ve vztahu k okolní zástavbě, sousedním pozemkům a volným skladům*
- i) určení způsobu zabezpečení stavby požární vodou, vč. rozmístění vnitřních a vnějších odběrních míst, popř. způsobu zabezpečení jiných hasicích prostředků staveb, kde nelze použít jako hasební látku vodu*
- j) vymezení zásahových cest a jejich technické vybavení, opatření k zajištění bezpečn. osob provádějících hašení požáru a záchranné práce, zhodnocení příjezdových komunikací, popř. nástupních ploch pro pož. techniku*
- k) stanovení počtu, druhů a způsobu rozmístění hasicích přístrojů. popř. dalších věcných prostředků pož. ochrany nebo pož. techniky
zhodnocení technických zařízení stavby*
- l) zhodnocení technických popř. technolog. zařízení stavby (rozv. potr., VZT, vytápění...) z hlediska požadavků požární bezpečnosti*
- m) stanovení zvláštních požadavků na zvýšení požární odolnosti stav. konstr. nebo snížení hořlavosti stavebních hmot*
- n) posouzení požadavků na zabezpečení stavby požárně bezpečnostními zařízeními, následně stanovení podmínek a návrh způsobu jejich umístění a instalace do stavby*
- o) rozsah a způsob rozmístění výstražných a bezpečnostních značek a tabulek vč. vyhodnocení nutnosti označení míst, na kterých se nachází věcné prostředky pož. ochrany a pož. bezpečnostního zařízení*

Závěr, preventivní opatření

Přílohy

ÚVOD

Investor (stavebník) chce v objektu školy pomocí stavebních úprav vytvořit samostatný výstavní prostor pro umístění expozice historických textilních strojů s částí pro výtvarnou výuku dětí s ukázkou textilního tisku

Předmětem této zprávy je posouzení návrhu stavebních a dispozičních úprav z hlediska požární bezpečnosti.

a) seznam použitých podkladů

- Zák. č. 133/1985 Sb. (o požární ochraně ve znění předpisů pozdějších)
- vyhl. č. 246/2001 Sb. (O požární prevenci ve znění předpisů pozdějších))
- vyhl. č. 23/2008 Sb. o OTPPOS ve znění předpisů pozdějších)
- vyhl. č. 268/2009 Sb. (o OTP na výstavbu ve zn. předp. pozdějších)
- ČSN 73 0802 (Nevýrobní objekty)
- ČSN 73 0810 (PBS – společná ustanovení, 07/2016)
- ČSN 73 0873 (Zásobování požární vodou)
- ČSN 73 0834 (Změny staveb)
- a normy související
- projektová dokumentace zpracovaná projektantem v 12/2017

b) stručný popis a umístění stavby (konstrukce, dispozice, provoz, techn. vybav.)

Dispozičně : stavba školy je z 20. let 20. století jako součást prvorepublikové architektury města. *Objekt je veden jako památka.* Dvoupatrová budova cca obdélníkového půdorysu. Exteriérová část budovy bude beze změn.

Předmětem změny jsou drobné stavební úpravy – jako je odstranění jedné nenosné příčky. Tím vznikne jeden volný výstavní prostor pro umístění expozice textilních strojů.

Stávající prostor šaten (1.27) a laboratoře (1.26) se propojí a vznikne prostor EXPOZICE (1.26) s plochou 277,64 m². V části tohoto prostoru bude i výtvarná zóna pro děti s ukázkou textilního tisku.

Z tohoto prostoru expozice vedou dva východy do prostoru chodby (1.25) a dále dvěma směry po stávajících únikových cestách školy ven na volné prostranství.

Z prostoru expozice vedou tři vnitřní pevná okna do chodby (205 x 470 cm). Dále pět oken (420 x 463 cm) je v obvodové stěně expozice.

Konstrukčně je objekt postaven z nehořlavého konstrukčního systému. Zděné svislé, obvodové a dělicí konstrukce (cihelne zdivo, příčky). V prostoru expozice je řada ŽLB sloupů (470/470 mm). Vodorovné konstrukce jsou železobetonové. Střecha sklonitá. Podlaha keramická dlažba.

Prostor expozice : veškeré obvodové a vodorovné konstrukce jsou DP1 (zděné stěny a betonové stropy) oddělená část pro výtvarnou zónu pomocí zástěny.

Technické vybavení :

- vodovod : stávající – připojeno jedno umyvadlo v expozici
- vytápění : ústřední teplovodní – stávající stav
- elektro : pouze úprava na stávajících rozvodech
- zemní plyn : stávající stav – do prostoru expozice zaveden není

Provoz : v expozici bude dle návštěvního řádu. Vystavované historické stroje jsou statické bez pohybu – jsou převážně ocelové a litinové. Ve výtvarné zóně budou děti tvořit a zkoušet dle ukázky textilního tisku jako forma učebny.

Osoby se zde vyskytují pouze v době otevřené expozice, včetně prostoru výtvarné zóny

c) rozdělení stavby a objektů do požárních úseků a způsob posouzení

Změna stavby nemění užívání stavby, nedochází ke snížení požární bezpečnosti, ani ke snížení bezpečnosti osob nebo ke ztížení únikových cest a k zásahu požárních jednotek.

- plocha expozice : 277,64 m²
- počet podlaží nadz./podz. : 2/1
- požární výška : 5,5 m
- konstrukční systém : nehořlavý

Prostor expozice se oddělí jako samostatný požární úsek.

- Dle čl. 5.1.1.a ČSN 73 0834
- Dle čl. 5.1.2 ČSN 73 0834 je konstrukční systém objektu nehořlavý
- Stavební úpravy se zařadí do změn stavby II dle čl. 3.4 ČSN 73 0834

PN 1.01 ... EXPOZICE (1.26)

- Sousední požární úseky jsou stávající prostory školy – převážně komunikační prostory

d) stanovení požárního rizika, popř. ekonom. rizika a stanovení stupně požární bezpečnosti a posouzení velikosti požárních úseků

PN1.01 – EXPOZICE

Na ploše požárního úseku je část (40 m² pro výtvarnou zónu a zbylá část pro výstavní expozici strojů textilního tisku tj. 238 m²)

$$S = 277,64 \text{ m}^2 \quad S_o = 97,23 \text{ m}^2, \quad h_o = 4,63, \quad h_s = 5,3 \text{ m}, \quad h_o/h_s = 0,87, \quad S_o/S = 0,35, \quad k = 0,273$$

$$p_n = 60 \text{ kg/m}^2 \quad a_n = 1,15 \quad (\text{pol. 3.8 tab. A1 ČSN 730802}) \quad \text{a} \quad p_n = 35 \text{ kg/m}^2 \quad a_n = 0,9$$

(pol. 2.2 tab. A1 ČSN 730802)

$$(\text{pr. } p_n = 60.238 + 40.35/278 = 56 \text{ kg/m}^2,)$$

$$(\text{pr. } a_n = 60.238.1,15 + 40.35.09/40.35 + 60.238 = 1,12)$$

$$p_s = 5 \text{ kg/m}^2, \quad a = 1,10, \quad b = 0,36 \rightarrow 0,5$$

$$p_v = p * a * b * c = 65 * 1,13 * 0,5 * 1 = 37 \text{ kg/m}^2$$

Požární úsek PN 1.01 je zařazen do **II. SPB** (tab. 8 ČSN 73 0802).

- Sousední požární úseky školy (komunikační prostory) jsou max. ve II. SPB
($p_v = 42 \text{ kg/m}^2$ dle tab. B1 ČSN 73 0802).

Velikost požárního úseku : pro koeficient $a = 1,13$ je maximální dovolená velikost požárního úseku (dle tab. 9 ČSN 73 0802) 52 x 44 m ... skutečné rozměry požárního úseku jsou menší ... vyhovuje

e) zhodnocení navržených stavebních konstrukcí a požárních uzávěrů
(dle tab. 12 ČSN 73 0802 a ČSN 73 0834)

požární stěny a stropy :

(stávající objekt postavený z nehořlavých stavebních konstrukcí – zdivo a žlb.)

požadavek pro II. SPB : 30 min. a 15 min. pro PNP,

skutečnost :

* stěny oddělující prostor expozice od okolních prostor školy jsou s odolností více jak 45 minut (EI) provedeno z DP1.... (min. tl. stěn je 300 mm) ... bezpečně splňuje

* veškeré zděné konstrukce od tl. 100 mm s oboustrannou omítkou vyhovují požadavku na 30 minut odolnosti (dle Eurokodů)

* žlb. stropy R45 (žlb. monolit. kce + podlahové souvrství s betonovou mazaninou..... vyhovuje požadavku na 30 min. odolnosti.

V požárně dělicí stěně mezi chodbou a expozicí jsou navržena tři pevná okna. Tato okna je třeba provést s požární odolností 30 minut (EI)(doložit certifikátem o instalaci).

(varianta je použit menší výplně než 205/250 cm a prostor otvoru částečně zazdít a ze strany chodby provést imitace oken s podsvětlením)

požární uzávěry :

* požadavek pro II. SPB je 15 DP3

použit : **2* EI 15DP3-C** (mezi 1.26 a 1.25)(mezi expozicí a chodbou)(dvoje dvoukřídlé dveře se samozavíračem)

(doložit certifikát na požární uzávěry s protokolem provozuschopnosti)

obvodové stěny jsou zděné a bezpečně splní požadavek REW 30 pro přízemí

Nosné konstrukce uvnitř požárního úseku :

- všechny zděné konstrukce zajišťující stabilitu objektu jsou s minimální odolností EI 30 ... vyhovuje vč. ŽLB sloupů v expozici

- všechny vodorovné nosné konstrukce zajišťující stabilitu objektu splní R30 – ŽLB stropy + podlahové souvrství

Další požadavky na stavební konstrukce :

* **prostupy požárně dělicími konstrukcemi**

--- prostupující instalace se utěsní dle podmínek ČSN 730810 (čl. 6.2), tj. požární ucpávky. Jedná se o prostupy přes požárně dělicí stěny a stropy.

Prostupy označit štítky (a seznam prostupů v dokumentaci PO) (utěsnění se provede hmotou stupně hořlavosti A1, A2, B vykazující požární odolnost EI 30. (ČSN 730810 čl. 6.2)

Nebo se (dle čl. 6.2.1b ČSN 73 0810 ... provede se dotěsnění prostupu hmotami s třídou reakce na oheň A1 a A2 v celé tloušťce konstrukce.

Ostatní stavební konstrukce bez požadavků.

f) zhodnocení navržených stavebních hmot (stupeň hořlavosti, odkapávání, rychlost šíření plamene po povrchu, toxicita..)

navržené konstrukce vyhovují bez žádných dalších požadavků

g) zhodnocení možnosti provedení pož. zásahu , evakuace osob, zvířat a majetku a stanovení únikových cest (počty, kapacita, provedení vybavení)

Posouzení únikových cest (dále ÚC) dle ČSN 73 0802.

V objektu jsou stávající únikové cesty vedoucí po chodbách školy a ven na volné prostranství. Z prostoru požárního úseku expoziční vede prostorem expozice nechráněná úniková cesta k požárnímu uzávěru a dále po stávajících únikových cestách školy jako sousedním požárním úsekem, dvěma směry úniku ven na volné prostranství.

Od požárního uzávěru z požárního úseku expedice vedou dále dvě nechráněné únikové cesty, každá opačným směrem chodbou školy ven na volné prostranství.

Jedna ÚC chodbou (1.25) a dále chodbou (1.32) a dveřmi ven na volné prostranství Délka této cesty je $18 + 16 \text{ m}$ (tj. 34 m). Druhá ÚC chodbou (1.25) po schodech nahoru a chodbou ven na volné prostranství ... délka této cesty je $18 + 25 = 43 \text{ m}$.

Prostorem požárního úseku je možné použít jedné únikové cesty dle pol. 1 (tab. 17 ČSN 730802) ($a = 1,1$, nadz. podl. méně jak 100 osob)

Obsazení objektu osobami (ČSN 73 0818) : (výstavní expozice otevřená dle provozní doby nejsou zde osoby trvale)

PN 1.01 ... (pol. 3.5) ... $100 : 2 = 50$ osob

$138 : 5 = 28$ osob

V prostoru expozice max. 78 osob (normová hodnota)

V prostoru výtvarné zóny (2.2.4) 6. 1,3 tj max. 8 osob

V požárním úseku celkem 86 osob (pouze v době otevřené expozice)

Původní využití :

- Laboratoř : $74 \text{ m}^2 : 3 = 25$ osob (dle pol. 2.2.3)

- Šatny : $200,8 \text{ m}^2$ pro studenty : pro 60 osob

Dříve v posuzovaných prostorách max . 85 osob

Počet osob do chodby školy (1.25) je 86 osob z prostoru expozice

Mezní délky NCHÚC :

Dle čl. 9.9.3 ČSN 73 0802 (poznámka) navazuje na jednu únikovou cestu prostorem požárního úseku dvě únikové cesty.

Z prostoru požárního úseku expoziční vede prostorem expozice nechráněná úniková cesta k požárnímu uzávěru.

Dále pokračuje ÚC v délce 16 m chodbou 1.25 a 1.32 a ven na volné prostranství.

Druhá ÚC dle čl. 9.10.3 ČSN 73 0802 chodbou 1.25 a dále chodbou ven na volné prostranství.

Mezní délka ÚC prostorem expozice a dále ven na volné prostranství je dle tab 18 ČSN 730802 pro více únik. cest 35 m

Mezní délka ÚC prostorem požárního úseku dle tab. 18 ČSN 73 0802 je (pro souč. $a = 1,10$) 20 m. pro jednu ÚC

Délku nechráněné únikové cesty lze prodloužit dle čl. 9.10.3 odst. c) o délku cesty sousedním požárním úsekem (kde $a \leq 1$), v posuzovaném požárním úseku je $a = 1,1$.

(prostory školy.... a =méně jak 1)

Nikde v prostoru únikových cest není nebezpečí výbuchu a nejsou zde skladovány nebo zpracovávány žíravé nebo jedovaté plyny. Prostory bez překážek a požárního zatížení.

Doba evakuace $t_u = 0,75 \cdot l_u/v_u + E \cdot s/K_u \cdot u = 0,75 \cdot 34/35 + 86 \cdot 1/50 \cdot 1,5 = 1,88$ minuty

-doba zakouření je dle čl. 9.1.2 ČSN 730802 $t_e = 1,25 \cdot h s^{1/2}/a = 1,25 \cdot 4,63^{1/2}/1,0 = 2,69$ min
($t_e > t_u$)

V prostoru expozice se instaluje nouzové osvětlení dle čl. 9.15.2 ČSN 730802 s dobou funkčnosti 15 min. po vypnutí HJE, s dobíjecím akumul. jako druhý zdroj energie.

Únikové dveře z prostoru požárního úseku (označené) se se budou otevírat ve směru úniku.
dle čl. 9.13.2 ČSN 730802 (otevírání po směru úniku)

Druhé dveře z prostoru expozice vedoucí do prostoru chodby 1.25 se budou otevírat do prostoru expozice . (Důvodem neotevírání dveří do chodby je značné zúžení únikové chodby v případě opačného otevírání než je v PD)

Šířky únikových cest (dle čl. 9.11.3 ČSN 73 0802) dveře z prostoru expozice

$u = E/K \cdot s$: počet unikajících je 86 osob

$u = 86/45 \cdot 1 = 1,91$ ún. pruhu, dveře š. 1,1 m ... vyhovují (skutečné jsou širší)

Z prostoru expozice PN 1.01 je únik požárními uzávěry do prostoru chodby (1.25 a dále do chodby 1.32). Oproti původnímu využití a obsazení osobami pro laboratoř a šatny, je nové využití a obsazení prostoru expozice osobami minimálně navýšeno – není třeba upravovat původní únikové cesty.

Prostory chodeb školy 1.25 a 1.32 budou bez požárního zatížení, nebudou zde hořlavé nástěnky, a jiné hořlavé látky a překážky bránící bezpečnému úniku.

Dveře mezi chodbami 1.25 a 1.32 budou trvale otevíratelné s označením směru úniku (tabulka podsvícena nebo fotoluminiscenční povrch.

Stejným způsobem bude označen druhý směr úniku

Únikové cesty vyhovují

h) stanovení odstupových, popř. bezpečn. vzdál. a vymezení pož. neb. prostoru, zhodnocení odstup. popř. bezpečn. vzdáleností ve vztahu k okolní zástavbě, sousedním pozemkům a volným skladům

- odstupy od požárně otevřených ploch od oken v obvodovém plášti (dle tab. F1 a F2 ČSN 73 0802). V rámci stavebních úprav nedochází ke změnám ve velikosti požárně otevřených ploch, objekt se nezvětšuje (obestavěný prostor), dle čl. 5.9.2 ČSN 73 0834 – odstupové

vzdálenosti, které oproti původnímu stavu nejsou novou úpravou zvětšeny se považují za vyhovující.

Stávající požárně nebezpečný prostor zasahuje pouze na pozemek veřejný ... vyhovuje.

- Odstupy od sousedních staveb neovlivňují posuzované stavební úpravy a požární úsek expozice

i) určení způsobu zabezpečení stavby požární vodou, vč. rozmístění vnitřních a vnějších odběrních míst, popř. způsobu zabezpečení jiných hasicích prostředků staveb, kde nelze použít jako hasební látku vodu

dle ČSN 73 0873 :

vnitřní odběrné místo : součin $S \cdot p$ je pro požární úsek PN 1.01 větší než 9000, dle čl. 4.4 ... nutnost instalace hydrantu. Doporučuji umístit 1 ks nástěnného hydrantu D25 v prostoru chodby v přízemí u vstupu do požárního úseku s 20 m dlouhou tvarově stálou hadicí (přetlak 0,2 MPa, průtok 0,3 l/s)(1* ročně dokladovat provozuschopnost)(napojit na vnitřní rozvod vody, hadicový systém o jmenovité světlosti hadice 19 mm)

vnější požární voda : dle tab. 1 ČSN 73 0873 – do 150 m od objektu další po 300 m vodovodní veřejný hydrant nebo do 600 m vodní tok nebo nádrž

(stávající stav : objekt školy je napojen na veřejný vodovodní řad s dostatečnou dimenzí).

j) vymezení zásahových cest a jejich technické vybavení, opatření k zajištění bezpečn. osob provádějících hašení požáru a záchranné práce, zhodnocení příjezdových komunikací, popř. nástupních ploch pro pož. techniku

- příjezdové komunikace stávající ... vyhovuje (čl. 12.2 ČSN 73 0802)(příjezd 20 m od vstupu do objektu) – po stávajících komunikacích obce ... vyhovuje pro příjezd techniky požární ochrany (zajištěna objízdnost a otáčení)
- nástupní plochy, vnitřní a vnější zásahové cesty pro požární úsek PN 1.01 se zřizovat nemusí

k) stanovení počtu, druhů a způsobu rozmístění hasicích přístrojů. popř. dalších věcných prostředků pož. ochrany nebo pož. techniky, zhodnocení technických zařízení stavby

V požárním úseku : dle čl. 12.8 ČSN 73 0802 a dle vyhl. č. 23/2008 Sb. :

$$n_r = 0,15(S \cdot a \cdot c_3)^{1/2} = 0,15(277,6 \cdot 1,13 \cdot 1)^{1/2} = 3 \text{ ks}$$

Použijí se **3 ks P6** s hasicí schopností 34A práškové, zavěsit 1,5 m nad podlahu a 1* ročně dokladovat provozuschopnost. (18 hasicích jednotek)(umístit u vstupu do expozice)

l) zhodnocení technických popř. technolog. zařízení stavby (rozv. potr., VZT, vytápění...) z hlediska požadavků požární bezpečnosti

Elektroinstalace : doložit revizi úprav (dle ČSN 73 0848 instalovat tlačítko Central stop), ponechat trvale volný přístup k vypínacím prvkům elektro

Vzduchotechnika se neinstaluje

Vytápění : stávající bez požadavků

m) stanovení zvláštních požadavků na zvýšení požární odolnosti stav. konstr. nebo snížení hořlavosti stavebních hmot

- vyhovuje navržený stav při splnění výše uvedeného

n) posouzení požadavků na zabezpečení stavby požárně bezpečnostními zařízeními, následně stanovení podmínek a návrh způsobu jejich umístění a instalace do stavby

SOZ, SHZ se nemusí instalovat.

- Dle čl. B.4 ČSN 730834 : u změn staveb skupiny II kulturních památek musí být navržena elektrická požární signalizace nebo aspoň hlásiče požáru s elektrickým zabezpečovacím systémem
- Vzhledem k tomu, že posuzované prostory "Expozice textilního tisku" jsou odděleny od sousedních prostor konstrukcemi DPl a není zde trvalá přítomnost osob doporučuji osadit v prostoru požárního úseku dva požární hlásiče s elektrickým zabezpečovacím systémem. (zařízení navrhne a realizuje oprávněná firma)

o) rozsah a způsob rozmístění výstražných a bezpečnostních značek a tabulek vč. vyhodnocení nutnosti označení míst, na kterých se nachází věcné prostředky pož. ochrany a pož. bezpečnostního zařízení

- osadí se tabulky směry úniku a únikový východ a vyvěsí se požárně poplachové směrnice

Závěr, preventivní opatření

K tomu aby objekt EXPOZICE TEXTILNÍHO TISKU stavební úpravy ve stávající škole Dvůr Králové nad Labem, p. č. 348/1 (Nábřeží J. Wolkera 132) vyhovoval požárním předpisům a ČSN budou splněny podmínky stanovené v této zprávě a ty se prokáží při povolení užívání prostoru expozice.

Zejména :

- Osadit nástěnný hydrant a PHP a nouzové osvětlení
- Osadit požární hlásiče
- Instalovat značky a tabulky
- Označit štítkem případné prostupy pož. děl. konstr.
- Doložit revizi elektro
- Stavbu provést dle podmínek stavebního úřadu
- Doložit certifikáty na požární uzávěry a požární okna
- Splnit podmínky stanovené v této zprávě

Příloha : situace, půdorys – nový stav, starý stav, pohledy, řez



PRÍLOHA FSR č. 3178

hlavní dodavatel:

KLUCIvespolek

KLUCIvespolek, s.r.o.
Na Hradbách 127, 280 02 Kolín II
+420 724 224 211, kluk@klucivespolek.cz
www.klucivespolek.cz

oprávněná osoba:

Mgr. Jan Švarc

honzaj@klucivespolek.cz

zhotovitel částí:

DRAWING
PROJEKTY A STATIKA

drawing project, s.r.o.
Štíbarská 114, 280 02 Kolín II
+420 721 672 016, info@drawing.cz
www.drawing.cz

odpovědný projektant:

Ing. Jan Lipovčan

lipovcan@drawing.cz

stavebník: **SŠIS, Elišky Krásnohorské 2069, 544 01 Dvůr Králové nad L.**

navrhl, vypracoval:

Ing. Jan Lipovčan

místo stavby: **k. ú. Dvůr Králové n.L., p.č. 348/1 (Nábřeží J. Wolkeho 132)**

číslo zakázky:

D0020-0082-1711

akce:

**Expozice textilního tisku
dokumentace vnitřního vybavení a expozice**

stupeň:

DSP

datum:

12 / 2017

formát:

2xA4

měřítko:

1:1000

objekt:

SO01 - škola

č. poré:

část:

**C. Situační výkresy
C.1 Celkový situační výkres stavby**

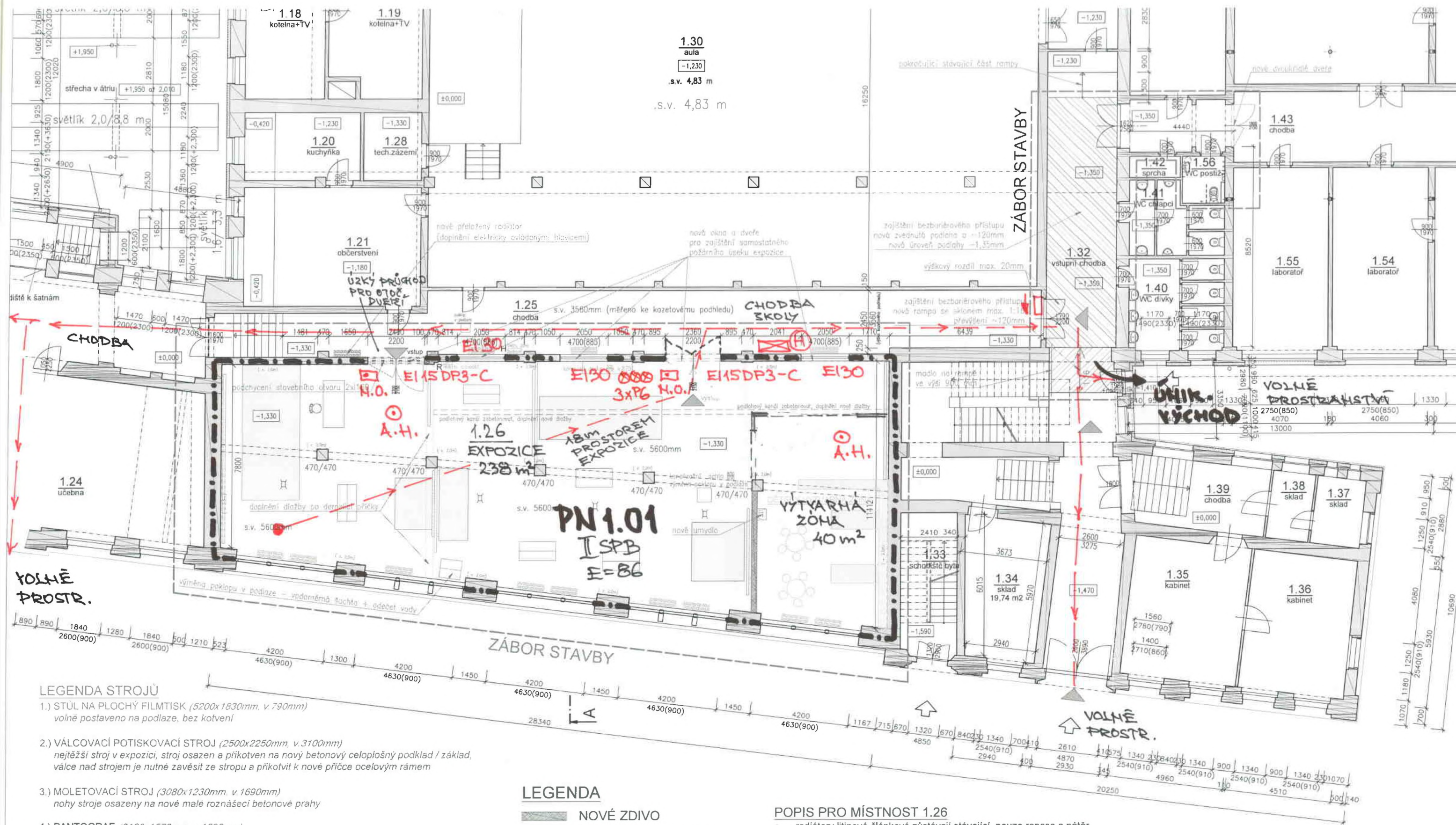
název přílohy:

Celkový situační výkres stavby

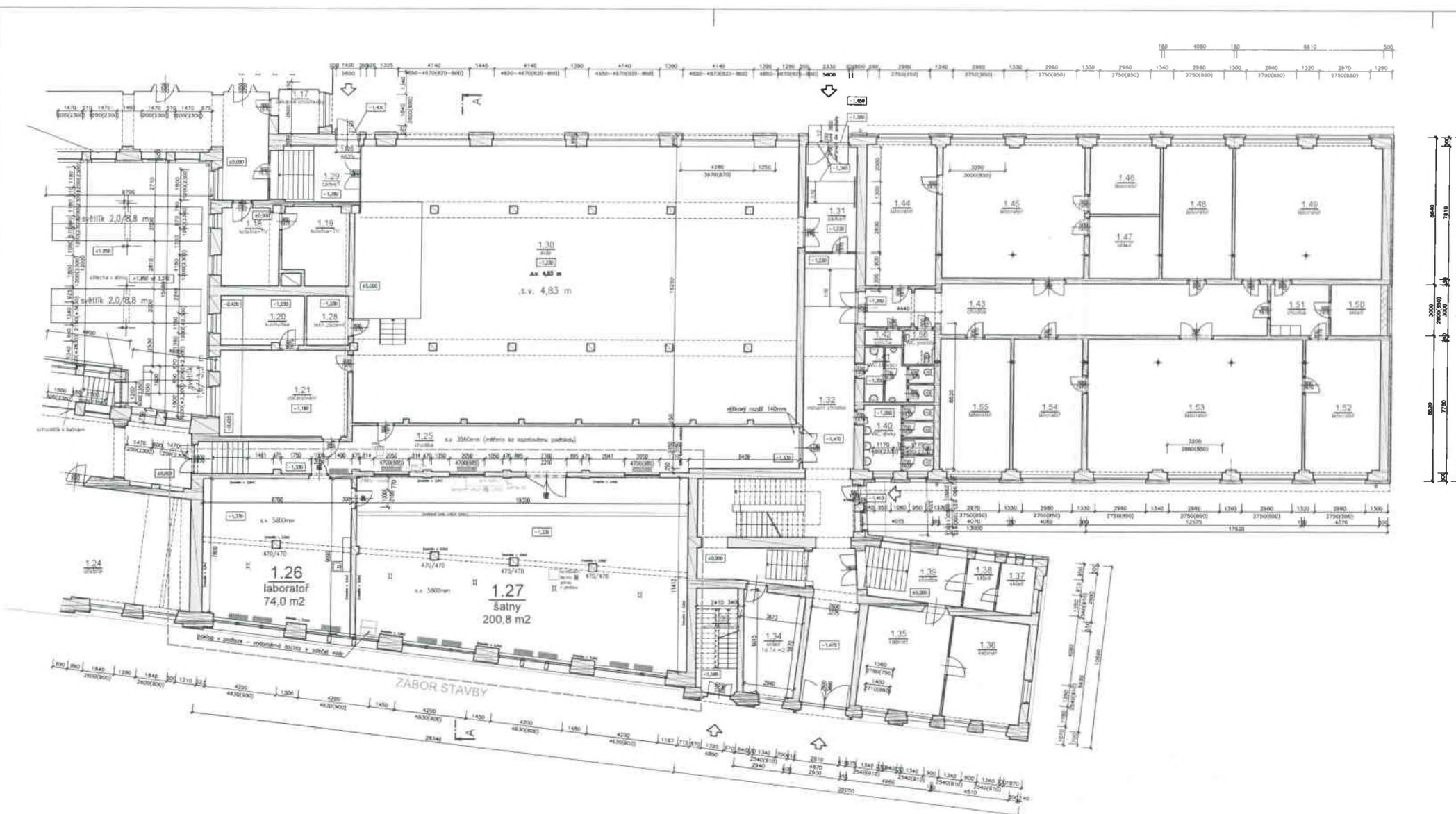
č. přílohy:

-

C.2



PŘÍLOHA PRŮJ. č. 3178 d



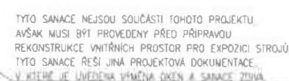
PŘÍLOHA PBŘ z. 3178

hlavní dodavatel:		KLUCivespolek, s.r.o. Na Hradbách 127, 280 02 Kolín +420 724 224 211. kluc@klucivespolek.cz www.klucivespolek.cz		oprávněná osoba: Mgr. Jan Švarc honza@klucivespolek.cz	
zhotovitel části:					
DRAWING PROJEKTY & STATIKA		drawing project, s.r.o. Štitarská 114, 280 02 Kolín II +420 721 672 016. info@drawing.cz www.drawing.cz		odpovědný projektant: Ing. Jan Lipovčan lipovcan@drawing.cz	
stavebník: SŠIS, Elišky Krásnohorské 2069, 544 01 Dvůr Králové nad L.		navrhl, vypracoval: Ing. Jan Lipovčan			
místo stavby: k. ú. Dvůr Králové n.L., p.č. 348/1 (Nábřeží J. Wolkeho 132)		číslo zakázky: D0020-0082-1711			
akce:		Expozice textilního tisku dokumentace vnitřního vybavení a expozice		stupeň: DSP datum: 12 / 2017 formát: 3xA4 měřítko: 1:200	
objekt: SO01 - škola		č. paré:			
část: D.1 Dokumentace stavebního objektu D.1.1 Architektonicko-stavební řešení		č. přílohy: D.1.1		002	
název přílohy: Celkový půdorys 1.np - stávající stav					

M 1:100



M 1:100



STÁVAJÍCÍ POHLED NA FASÁDY ZŮSTANE BEZ ÚPRAV.

		KLUCI vospoisk, s.r.o. Na Hradčích 127, 280 02 Kladno +420 724 224 214, info@klucivospoisk.cz www.klucivospoisk.cz		opravné oznáení Mr. Jan Lipo jan.lipo@klucivospoisk.cz	
Investor (SIK) 		drawing project, s.r.o. Březová 114, 280 02 Kladno I +421 727 672 016, info@drawing.cz www.drawing.cz		odpovídný projektant: Ing. Jan Lipo jan.lipo@drawing.cz	
stavebník: SŠIS, Ekiký Krašnorohráká 409, 544 01 Dvůr Králové nad L.		novitá, výpracování: Ing. Jan Lipo			
oblastí stavby: k. ú. Dvůr Králové n.L., p.č. 348/1 (Nabřeží J. Woltera 132)		oblastí zahrnutí: D0020-0082-17			
titul: Expozice textilního tisku dokumentace vnitřního vybavení a expozice		stavba:		datum: 12 / 20	
objekt: SO01 - škola		stavba:		datum: 12 / 20	
část: D 1 Dokumentace stavebního objektu D 1.1 Architektonicko-stavební řešení		stavba:		datum: 12 / 20	
část přístavky: Řez, pohled - stávající stav		stavba:		datum: 12 / 20	



PRÍLOHA FISR E. 3178

hlavní dodavatel:

KLUCIvespolek

KLUCIvespolek, s.r.o.
Na Hradbách 127, 280 02 Kolín II
+420 724 224 211, kluk@klucivespolek.cz
www.klucivespolek.cz

oprávněná osoba:

Mgr. Jan Švarc

honzaj@klucivespolek.cz

zhotovitel částí:

DRAWING
PROJEKTY A STATIKA

drawing project, s.r.o.
Štíbarská 114, 280 02 Kolín II
+420 721 672 016, info@drawing.cz
www.drawing.cz

odpovědný projektant:

Ing. Jan Lipovčan

lipovcan@drawing.cz

stavebník: **SŠIS, Elišky Krásnohorské 2069, 544 01 Dvůr Králové nad L.**

navrhl, vypracoval: **Ing. Jan Lipovčan**

místo stavby: **k. ú. Dvůr Králové n.L., p.č. 348/1 (Nábřeží J. Wolkeho 132)**

číslo zakázky: **D0020-0082-1711**

akce: **Expozice textilního tisku
dokumentace vnitřního vybavení a expozice**

stupeň: **DSP**

datum: **12 / 2017**

formát: **2xA4**

měřítko: **1:1000**

objekt: **SO01 - škola**

č. poré:

část: **C. Situační výkresy
C.1 Celkový situační výkres stavby**

název přílohy: **Celkový situační výkres stavby**

č. přílohy:

- C.2

