

**DODATEK č. 2**  
**ke Smlouvě o dílo ze dne 17. 5. 2018 ve znění dodatku č. 1**  
(dále jen „Dodatek“)

**MEZI:**

(1) **Královéhradecký kraj**

Pivovarské náměstí 1245, 500 03 Hradec Králové

IČO: 708 89 546

DIČ: CZ70889546

zastoupený hejtmánem PhDr. Jiřím Štěpánem, Ph.D.

bankovní spojení: ██████████

č. účtu: ██████████

(dále jen „Objednatel“) na jedné straně

a

(2) **EUROVIA CS, a.s.**

Národní 138/10, Nové Město, 110 00 Praha 1

IČO: 452 74 924

DIČ: CZ45274924

zastoupený Ing. Michalem Šumpíkem, ředitelem závodu Čechy Východ, dle plné moci

Zápis v OR: u Městského soudu v Praze, oddíl B, vložka 1561

Bankovní spojení: ██████████

(dále jen „Zhotovitel“) na straně druhé

uzavřené v souladu s ustanovením §2586 a násl. zákona č. 89/2012 Sb. Občanského zákoníku, ve znění pozdějších předpisů, (dále jen „občanský zákoník“)

na zhotovení díla „**III/28522 Nové Město nad Metují most a rekonstrukce vozovky**“.

Na základě vzájemných dohod ve smyslu Evidenčního listu změny stavby č. 2, který je přílohou a nedílnou součástí tohoto dodatku včetně tabulky Změny závazků ze smlouvy, sjednaly smluvní strany následující změny výše uvedené smlouvy o dílo:

1) V Souhrnu smluvních dohod v článku **I. Základní ustanovení** odst. 1 zní takto:

1. Objednatel přijímá nabídku Zhotovitele na provedení a dokončení Díla „**III/28522 Nové Město nad Metují most a rekonstrukce vozovky**“, včetně změny č. 1 a č. 2 v dané lokalitě a určené lhůtě, specifikovaných v dokumentech v článku II. této Smlouvy (dále jen „Dílo“) a zároveň se zavazuje za zhotovení Díla zaplatit cenu ve výši **31 641 409,09 Kč vč. DPH** (slovy třicetjednamilionůšestsetčtyřicetjednatisícčtyřistadevět Korun českých devět haléřů) v souladu se zněním nabídky (bod (c) článek II. Smlouvy).

2) Cena díla, jak byla původně rozepsána v Dopisu nabídky ve smyslu článku II. Obsah Smlouvy odst. 1 písm. (c), se tedy tímto dodatkem mění takto:

Číslo stavby: 34138

Cena bez DPH	26 149 924,87 korun českých
DPH (21%)	5 491 484,22 korun českých
Cena celkem	31 641 409,09 korun českých

3) Oceněný výkaz výměr Stoka F – Kanalizace v ul. Na Hradčanech Nové Město nad Metují, ve smyslu článku II. Obsah Smlouvy odst. 1 písm. (k) Formuláře a další dokumenty se nahrazuje novým výkazem dle sjednané změny včetně tabulky rekapitulace nabídkové ceny. Tabulka rekapitulace nabídkové ceny a nový oceněný výkaz výměr Stoka F – Kanalizace v ul. Na Hradčanech Nové Město nad Metují, je přílohou a nedílnou součástí tohoto dodatku.

Ostatní ustanovení smlouvy, nedotčená tímto dodatkem, zůstávají v platnosti beze změny.

Dodatek je vyhotoven v 6 stejnopisech, z nichž Objednatel obdrží 4 vyhotovení a Zhotovitel obdrží 2 vyhotovení.

Tento dodatek nabývá platnosti dnem podpisu smluvních stran. Účinnosti tento dodatek nabývá dnem uveřejnění v registru smluv v souladu se zákonem č. 340/2015 Sb., o registru smluv, ve znění pozdějších předpisů. Předmětná Smlouva se mění dnem účinnosti tohoto dodatku.

Tento dodatek je uzavírán na základě rozhodnutí hejtmána Královéhradeckého kraje učiněného v souladu s usnesením Rady Královéhradeckého kraje č. RK/2/128/2017 ze dne 23. 1. 2017.

V Hradci Králové dne

.....  
Objednatel  
PhDr. Jiří Štěpán, Ph.D.  
hejtman

.....  
Zhotovitel  
Ing. Michal Šumpík,  
ředitel závodu Čechy východ  
dle plné moci

## EVIDENČNÍ LIST ZMĚNY STAVBY

Číslo změny :

Číslo stavby :	34138
Registrační číslo projektu :	
Smlouva o dílo uzavřena dne :	17.5.2018

2

Název stavby :

**III/28522 Nové Město nad Metují most a rekonstrukce vozovky**

Název objektu :

Stoka F

Objednatel :

Královéhradecký kraj, Pivovarské náměstí 1245, 500 03 Hradec Králové, IČ 70889546

Správce stavby :

ÚDRŽBA SILNIC Královéhradeckého kraje a.s., Kutnohorská 59, 500 04 Hradec Králové, IČ 27502988

Projektant stavby ( autorský dozor ) :

Dopravně inženýrská kancelář, Bozděchova 1668, 500 02 Hradec Králové, IČ 27466868

Zhotovitel :

EUROVIA CS, a.s., Národní 138/10, Nové Město, 110 00 Praha 1, IČ 45274924

Popis a zdůvodnění změny :

1.V úseku mezi šachtou 6 a 9 došlo proti PD ke změně zatřídění zemin. Na stavbu byl přizván geolog, který určil rozložení zemin. Na základě geologického šetření byl přepočítán položkový rozpočet.

Jedná se o dodatečné stavební práce, které nebyly zahrnuty v původním závazku ze smlouvy na zakázku, jejich potřeba vznikla v důsledku okolností, které zadavatel jednající s náležitou péčí nemohl předvídat, a tato změna nemění celkovou povahu zakázky.


Přílohy evidenčního listu :

1.	rekapitulace ceny
2.	geotechnické posouzení
3.	ÚRS rozdílné ceny oproti SOD
4.	zdůvodnění zatřídění zemin VAK
5.	vysvětlení kalkulace
6.	rozpočet
7.	Zápis KD 4.

Ceny uvedeny v Kč včetně DPH :

Cena dle SML bez dodatků (základní):	Cena dle rozpočtu ze SML o dílo a dodatku č.1 (nezaokrouhlená):	Cena navrhovaných změn č. 2:		Nová cena stavby po změně č. 2:	Celková změna +/- oproti cen. nabídce:
		méněpráce	vícepráce		
30 787 717,26 Kč	30 787 717,26 Kč	165 013,69 Kč	1 018 705,52 Kč	31 641 409,09 Kč	853 691,83 Kč
Součet cen změn od počátku stavby včetně změny č.2:		165 013,69 Kč	1 018 705,52 Kč		

Odsouhlasení změny :

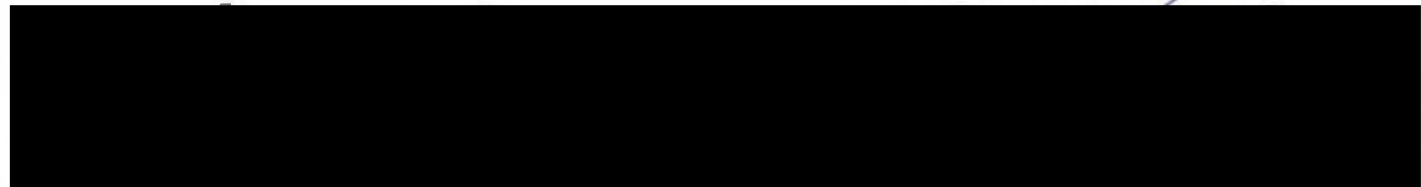
	Název firmy :	Jméno a příjmení :	Datum :	Podpis
Zhotovitel :	EUROVIA CZ	Ing. Martin Potůček	16.8.2018	
Projektant :	Dopravně inženýrská kancelář	Ing. Miloš Burianec	16.8.2018	
Správce stavby :	ÚDRŽBA SILNIC Královéhradeckého kraje a.s.			
Hlavní inženýr, TDS :	ÚDRŽBA SILNIC Královéhradeckého kraje a.s.	Ing. Jiří Koutník	16.8.2018	
Asistent technického dozora :	ÚDRŽBA SILNIC Královéhradeckého kraje a.s.	Ing. Irena Vaněčková	16.8.2018	
Supervize :				

**Název stavby:**  
**III/28522 Nové Město nad Metují most a rekonstrukce vozovky**

**Rekapitulace ceny**

OBJEKT	NÁZEV	NABÍDKOVÁ CENA BEZ DPH (bez zaokrouhlení)	ZMĚNA Č.2		CENA CELKEM BEZ DPH
			vícepráce	méněpráce	
SO 001	Všeobecné a předběžné položky	885 312,00			885 312,00
SO 002	Demolice mostu	1 620 773,55			1 620 773,55
SO 003	Dočasné přeložky	1 735 783,32			1 735 783,32
SO 101	Rekonstrukce vozovky, odvodnění	6 136 232,42			6 136 232,42
SO 201	Most ev.č. 28522-1	13 266 669,57			13 266 669,57
SO 301	Přeložka vodovodu	115 632,60			115 632,60
SO 501	Přeložka plynovodu	231 647,37			231 647,37
Stoka F	Kanalizace v ul. Na Hradčanech Nové Město nad Metují	1 452 343,60	841 905,39	136 374,95	2 157 874,04
<b>CENA CELKEM bez DPH</b>		<b>25 444 394,43</b>	<b>841 905,39</b>	<b>136 374,95</b>	<b>26 149 924,87</b>
DPH 21%		<b>5 343 322,83</b>	<b>176 800,13</b>	<b>28 638,74</b>	<b>5 491 484,22</b>
<b>CENA CELKEM</b>		<b>30 787 717,260</b>	<b>1 018 705,522</b>	<b>165 013,690</b>	<b>31 641 409,093</b>

Změna č.1 - termín



Geotechnické posouzení rozpojitelosti pro výkop kanalizace v Novém Městě nad Metují, ulice „Na Hradčanech“, objednavatel:

### VODOVODY A KANALIZACE NÁCHOD, a.s.

Objednávka dne 16. 7. 2018 nejprve zadala geotechnické posouzení výkopu mezi šachtami Š6 a Š8, kde stavba uváděla celou hloubku výkopu v obtížně rozpojitelném tvrdém skalním podloží. Práce byla ukončena zprávou k 8. 8. 2018. Dne 9. 8. 2018 VAK-NA požádal o provedení geotechnické dokumentace i pro úsek mezi šachtami Š8 - Š10. Je druhou částí zprávy.

### Úsek 68,1 - 153,1 m, výkop mezi sondami S6 - Š8.

Místní prohlídka byla provedena dne 16. 7. 2018. Stavba provedla výkop do hloubky 2,5 m pod niveletu ulice, od mostu přes Metují do východního svahu. Hodnocen je úsek svahový 54 m dlouhý. Od šachty Š 6 zde stavba udává výkop souvisle a v celé hloubce ve skalním podloží.

Geologie místa: Základní geologická stavba údolí Metuje má dvě stavební patra technicky rozdílná:

- spodním je novoměstský fylit orlického krystalinika, přítomný od dna údolí do výšky spodní třetiny svahu nad řekou.
  - výše je slínovec skalních stěn pod zástavbou horní části města.
- Čtvrtohorním pokryvem jsou údolní zeminy náplavové a zvětraliny na svazích.

V místě posuzovaného výkopu je skalním podložím **fyilit**. V údolí je na něm vrstva šterkopísku a povodňové hlíny = zeminy s rozpojitelostí tř. 2.-3. Do východního svahu je výkop v komunikaci, která je v zářezu do svahu. Od kanalizační šachty S6 v dokumentované délce 54 m byl posuzovaný výkop prováděn ze zářezu provedeného do hloubky  $\leq 2,5$  m pod povrch skalního podloží. Na tu výšku fylit skalního podloží oboustranně vystupuje svislými skalními stěnami nad oběma stranami ulice a je zajištěn jen lehkými zárubními stěnami. Fylit je hlubinně metamorfovanou horninou břidličnaté usměrněnou. Pro fylit novoměstský je charakteristické provrásnění a nesouvislé prokřemenění, které plošnou dělitelnost horniny znesnadňují. Dřívější norma pro zemní práce ČSN 733050 zdravý fylit přímo jmenovala jako horninu s pevností tř. 6:

#### 6. třída

#### Horniny

##### a) nesúdržné

- aa) s balvanmi so zrnami nad 250 mm do objemu 0,1 m<sup>3</sup> zrn jednotlivě v objeme nad 50 % z celkového objemu rozpájanéj horniny,
- ab) s balvanmi so zrnami nad objem 0,1 m<sup>3</sup> zrn jednotlivě v objeme do 50 % z celkového objemu rozpájanéj horniny 6. třídy,

##### b) pevné, vyvreté a premenné zdravé, s plochami deliteľnosti vzdialenými do 1,0 m, v lavicovitej, kvádrovitej odľučnosti. Vzdialenosť ostatných puklín je menšia ako 250 mm.

Patrí sem napr.: žula, rula, andezit, čadič, kremité bridlice, svor, svorová rula, pórovitý čadič, **fyilit**.

Současně platná ČSN 73 6133, příl. B pro fakturaci rozlišuje jen 3 třídy těžitelnosti:

- tř. 1 = pro všechny materiály rozpojitelné přímo rypadlem
- tř. 2 = pro všechny materiály které nutno před rypadlem předrážet
- tř. 3 = při rozpojitelnosti s nutností trhavin.

Podle tabulky vzniká nárok na těžitelnost tř. III (nové normy) u horniny s pevností v tlaku:  $sc = \geq 15 \text{ MPa}$ , při střední vzdálenosti diskontinuit od 150 mm výše.

Tabulka B.1 – Klasifikace zemin a hornin do třídy těžitelnosti

Třída ČSN P 73 1006	Pevnost v tlaku MPa	Střední hustota diskontinuit vzdálenost v mm		
		< 150	150 až 250	> 250
R1	> 150	II	III	III
R2	50–150	II	III	III
R3	15–50	II	III	III
R4	5–15	I	II	II
R5	1,5–5	I	I	I
R6	0,5–1,5	I	I	I

Pomocná kritéria pro stanovení pevnosti v tlaku podle ČSN EN ISO 14689-1:

Tabulka 5 – Polní stanovení pevnosti v prostém tlaku

Název	Popis	Pevnost v prostém tlaku MPa
Extrémně měkká <sup>a</sup>	Lze vytvořit rýhy nehtem.	menší než 1
Velmi měkká	Rozpad po jednom úderu geologickým kladívkem, může být odlupován kapesním nožem.	1 až 5
Měkká	Ztěžka odlupován kapesním nožem, vzniká mělká jamka po jednom úderu hrotem geologického kladívka.	5 až 25
Středně pevná	Nemůže být oškrábán nebo odlupován kapesním nožem, vzorek může být rozbit jedním silným úderem geologického kladívka.	25 až 50
Pevná	Pro rozbití vzorku je nutné více než jeden úder geologickým kladívkem.	50 až 100
Velmi pevná	Pro rozbití vzorku je nutné mnoho úderů geologickým kladívkem.	100 až 250
Extrémně pevná	Vzorek je po mnoha úderech geologickým kladívkem pouze otlučený.	více než 250

<sup>a</sup> Některé extrémně měkké horniny chovající se jako zeminy mohou být popsány jako zeminy podle ISO 14688-1.

Hodnocení výkopu: v celé délce a hloubce se nepravidelně střídal tvrdý fylit zvětralý a fylit navětralý - zdravý. V obou případech byl v průměru málo rozpukáný, střední vzdálenost puklin 0,25 - 1,5 m. Výraznější puklinové zóny přítomny nejsou. Foliační usměrnění je potlačeno zvrásněním a bodovým prokřemeněním. Výkop provádělo silné kolové rypadlo Catterpillar M318C. Zásady použité pro stanovení těžitelnosti:

třída 5 = hornina s plochami dělitelnosti do vzdáleností 150 mm, pokud byla rypadlem CAT M318C přímo rozpojitelná,

třída 6 = hornina se vzdáleností ploch dělitelnosti větší a kterou bylo nutno před rypadlem CAT M318C předrážet přiklepem.

Rozdílně rozpojitelné úseky, jak je stavba zaměřila:

třída 6

šířka (m)	hloubka (m)	délka (m)	kubatura (m <sup>3</sup> )
0,9	0,6	6,5	3,51
1,3	0,9	6	7,02
1,3	0,9	7	8,19
1,3	1,3	6	10,14
2,5	1,5	3	5,85
2	2,5	2,5	12,5
3	2	6	15,6

třída 5

šířka (m)	hloubka (m)	délka (m)	kubatura (m <sup>3</sup> )
0,9	1,9	6,5	11,12
1,3	1,6	6	12,48
1,3	1,6	7	14,56
1,3	1,6	6	12,48
2,5	1	3	7,50
2	2	2,5	10,00
1,3	0,5	6	3,90

1,3	2,2	5	14,3
1,3	2,3	5	14,95
1,3	2,3	7	20,9
			54 112,96

1,3	0,3	5	1,95
1,3	0,2	5	1,30
1,3	0,2	7	1,82
			77,11

112,96 m <sup>3</sup>	59,43 % = tř. 6
77,11 m <sup>3</sup>	40,57 % = tř. 5

Shrnutí:

Provedená geotechnická revize potvrzuje, že podmínky po výkop v ověřené délce kanalizace byly nepříznivé v důsledku souběhu dvou skutečností:

- Skalním podložím je sericitický fylit zvrásněný a nestejně prosycený křemenem s technickým projevem tvrdé horniny málo křehké = nesnadného odlomu. V území je horninou s rozpojitelostí nejhorší.
- Výkop byl prováděn ze dna hluboké terénní úpravy, která povrchové pokravné vrstvy i zvětralý povrch skály již odtěžila. Celý výkop byl lámán ve skále a to až v hloubce 2-4,5 m pod jejím původním povrchem.
- Pro výkop v hodnocené délce 54 m se stanovuje průměrná těžitelnost:  
41 % celkové kubatury = třída 5, podle ČSN 73 3050  
59 % celkové kubatury = třída 6, podle ČSN 73 3050.

### Úsek 153,1 m - 189,1 m

Mezi šachtami Š8 a Š9 zářez komunikace vystupuje na terén. Výkop je i zde celou hloubkou ve fylitu skalního podloží, ale k jihu postupně přechází do horniny zvětralé. V délce úseku se nepravidelně střídaly:

- Tvrdý fylit zdravý, dělitelnost lavicovitá až kvádrová, střední vzdálenost ploch dělitelnosti do 1 m, foliace neuvolněná vráslová, vzdálenost ostatních puklin do 250 cm, diskontinuity do 90 % sevřené. Vryp střední, rozpojitelnost kladivem snadná, pevnost v prostém tlaku:  $s_c$  - ~30MPa. Rypadlem přímo nebyl těžitelný = vizuálně je určen jako hornina tř. R3, těžitelnost tř. 6, podle ČSN 733050.
- Středně tvrdý fylit zvětralý, dělitelnost deskovitá, střední vzdálenost ploch dělitelnosti do 0,3 m, foliace neuvolněná vráslová, vzdálenost ostatních puklin do 150 cm, diskontinuity zčásti uvolněné. Vryp hluboký, kladivem lze lehce rozbít, pevnost v prostém tlaku:  $s_c$  - ~150MPa. Rypadlem byl přímo, ale obtížněji rozpojitelný = vizuálně je určen jako hornina při rozhraní tř. R4-R3, těžitelnost tř. 5, podle ČSN 733050.

Rozdílně rozpojitelné vrstvy zaměřené stavbou:

třída 6				třída 5			
hloubka m	šířka m	délka m	m <sup>3</sup>	hloubka m	šířka m	délka m	m <sup>3</sup>
1,3	1,5	5	9,75	1,2	1,5	5	9
1,3	2,4	7	21,84	1,2	2,4	7	20,16
1,3	2,2	8	22,88	1,2	2,2	8	21,12
1,3	2,2	6	17,16	1,2	2,2	6	15,84
1,3	1,8	6	14,04	1,3	1,8	6	14,04
1	1,6	4	6,4	1,5	1,6	4	9,6
			36 92,07				36 89,76

92,07 m <sup>3</sup>	50,64 % = tř. 6
89,76 m <sup>3</sup>	49,36 % = tř. 5

- Pro výkop v hodnocené délce 151-183 m se stanovuje průměrná těžitelnost:  
49 % celkové kubatury = **třída 5**, podle ČSN 73 3050  
51 % celkové kubatury = **třída 6**, podle ČSN 73 3050.

### Úsek 189,1 m - 253,1 m

V celé délce v komunikaci při povrchu původního terénu a celou hloubkou ve zvětralém fylitu skalního podloží. Rozlišeny jsou vrstvy:

- V hloubce 0 - 0,4 m: konstrukční podklad vozovky s průměrným složením: směs písčito-šterkové hlíny a kamenitého šterku 100-250 mm, v objemu 10-50 % celkového objemu rozpojované zeminy a s úlomky nad 250 mm do 10 %. Rypadlem přímo rozpojitelné, konzistence pevná: ID 1,2-1,4, ulehlost: ID ~0,67. Vizualně je určen hlinitý šterk tř. **G4**, rozpojitelnost tř. **4**, podle ČSN 733050.
- V hloubce 0,4 - 1,1 m: fylit zvětralý, polotvrký, dělitelnost tence deskovitá, střední vzdálenost ploch dělitelnosti  $\leq 0,3$  m, foliace uvolněná vrásavá, vzdálenost ostatních puklin do 1,5 m. Vryp hluboký, kladivem lze lehce rozbít, pevnost v prostém tlaku:  $s_c$  - ~7 MPa. Rypadlem byl přímo, ale obtížněji rozpojitelný, při rozpojování se do okolí záběru nerozvolňuje

Vizualně určena hornina tř. **R4**, rozpojitelnost tř. **4**, podle ČSN 733050.

- V hloubce 1,1 - 2,5 m fylit zvětralý, středně tvrdý, dělitelnost deskovitá, střední vzdálenost ploch dělitelnosti do 0,3 m, foliace uvolněná vrásavá, vzdálenost ostatních puklin do 1,5 cm, Vryp hluboký, kladivem lze lehce rozbít, pevnost v prostém tlaku:  $s_c$  - 15 MPa. Rypadlem byl přímo, ale obtížně rozpojitelný, při rozpojování se do okolí záběru nerozvolňuje.

Vizualně je určena hornina tř. **R4**, rozpojitelnost tř. **5**, podle ČSN 733050.

- Pro výkop v hodnocené délce 189,1 - 203,1 m se stanovuje průměrná těžitelnost:  
44 % celkové kubatury = **třída 4**, podle ČSN 73 3050  
56 % celkové kubatury = **třída 5**, podle ČSN 73 3050.

### Závěr

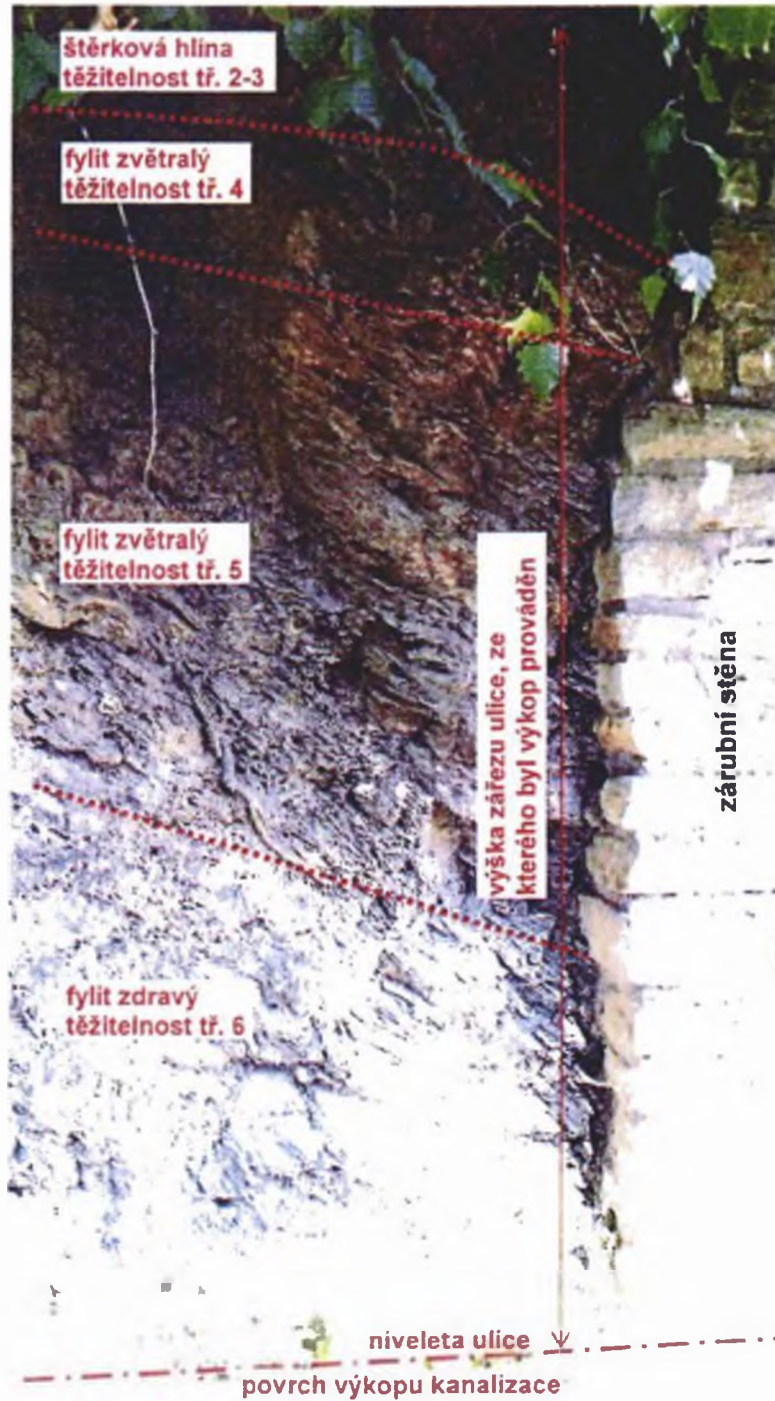
Úsek 0 - 68 m byl ukončen a zasypán před zadáním předkládaného geotechnického posudku. Je v údolní rovině, kde byl prováděn ve čtvrtohorních zeminách: šterkopisku a povrchové vrstvě náplavové hlíny, s těžitelností v rozmezí tříd 2-4, podle dřívější ČSN 73 3050. Stavba zde rozpočet projektu nerozporuje.

V délce 68 m až 189 m měla stavba podmínky horší, než projekt předpokládal. Výkop byl celou hloubkou ve skalním podloží a v zářezu komunikace i do hloubky 2-3 m pod původní terén. V zářezu 68-153 m tak byl výlom ve skále prováděn z hloubky 3-4,5 m pod původním terénem.

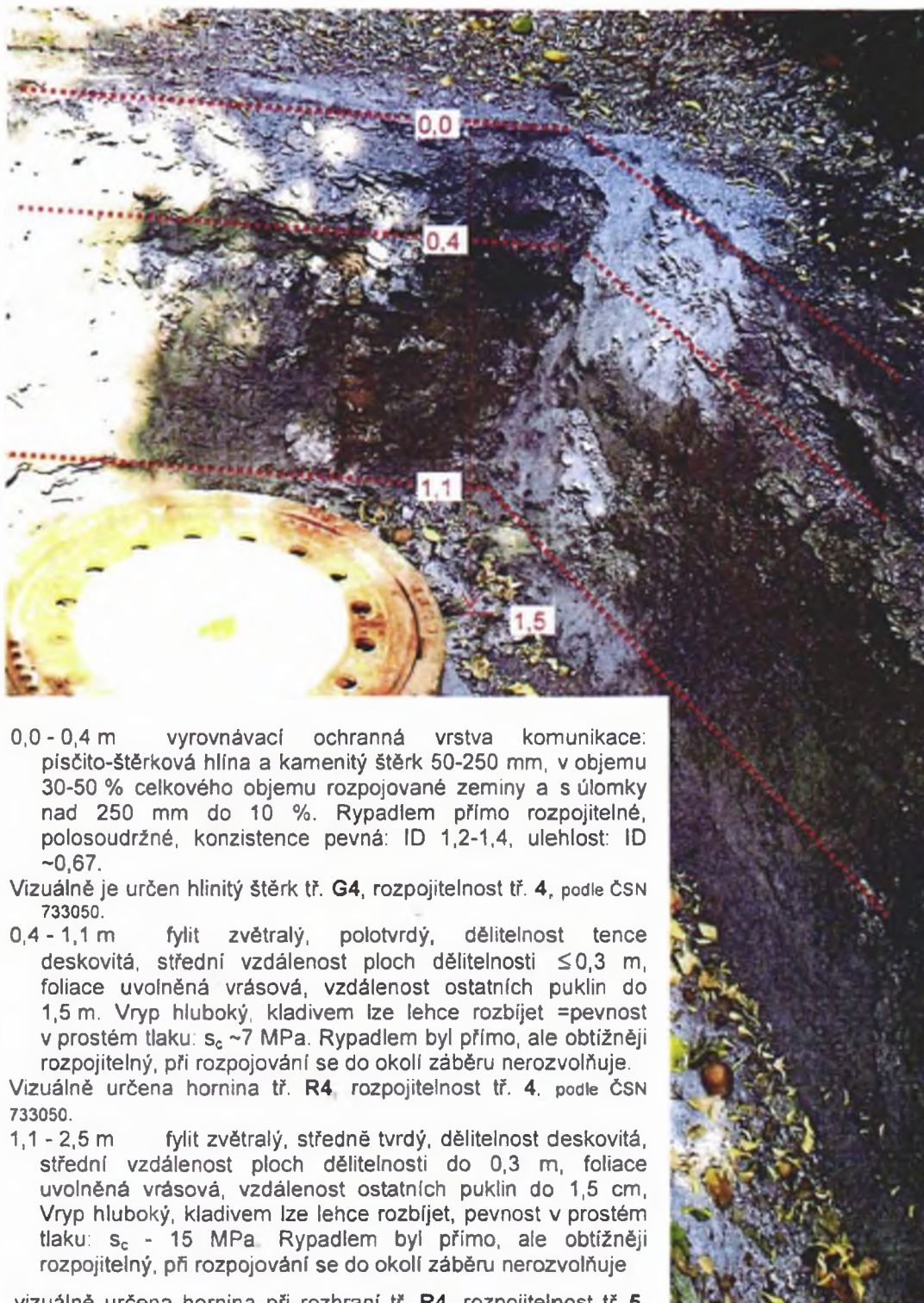
**Stanovená průměrná těžitelnost celkové kubatury výkopu:**

	třída 4	třída 5	třída 6
Úsek 68 - 153 m		41 %	59 %
Úsek 153 - 189 m		49 %	51 %
Úsek 189 - 253 m	44 %	56 %	

Dokumentace hloubky zářezu ulice, ze kterého byl výkop prováděn



Šachta Š 10, dokumentace zářezu pro výkop v délce 189,1 - 253,1 m



0,0 - 0,4 m vyrovnávací ochranná vrstva komunikace: písčito-šterková hlína a kamenitý šterk 50-250 mm, v objemu 30-50 % celkového objemu rozpojované zeminy a s úlomky nad 250 mm do 10 %. Rypadlem přímo rozpojitelné, polosoudržné, konzistence pevná: ID 1,2-1,4, ulehlost: ID ~0,67.

Vizuálně je určen hlinitý šterk tř. G4, rozpojitelnost tř. 4, podle ČSN 733050.

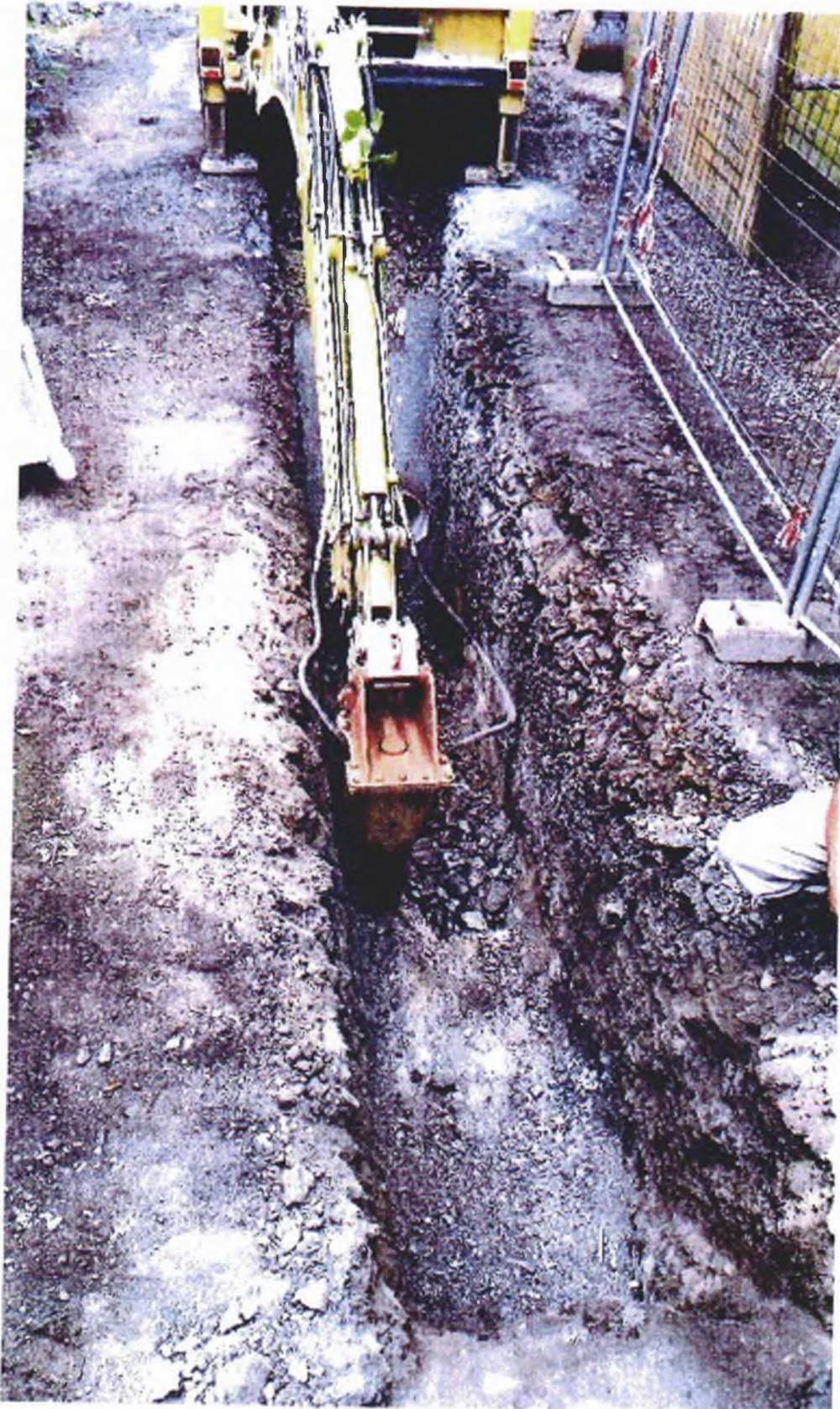
0,4 - 1,1 m fylit zvětralý, polotvrdý, dělitelnost tenké deskovitá, střední vzdálenost ploch dělitelnosti  $\leq 0,3$  m, foliace uvolněná vrásavá, vzdálenost ostatních puklin do 1,5 m. Vryp hluboký, kladivem lze lehce rozbít = pevnost v prostém tlaku:  $s_c \sim 7$  MPa. Rypadlem byl přímo, ale obtížněji rozpojitelný, při rozpojování se do okolí záběru nerozvolňuje.

Vizuálně určena hornina tř. R4, rozpojitelnost tř. 4, podle ČSN 733050.

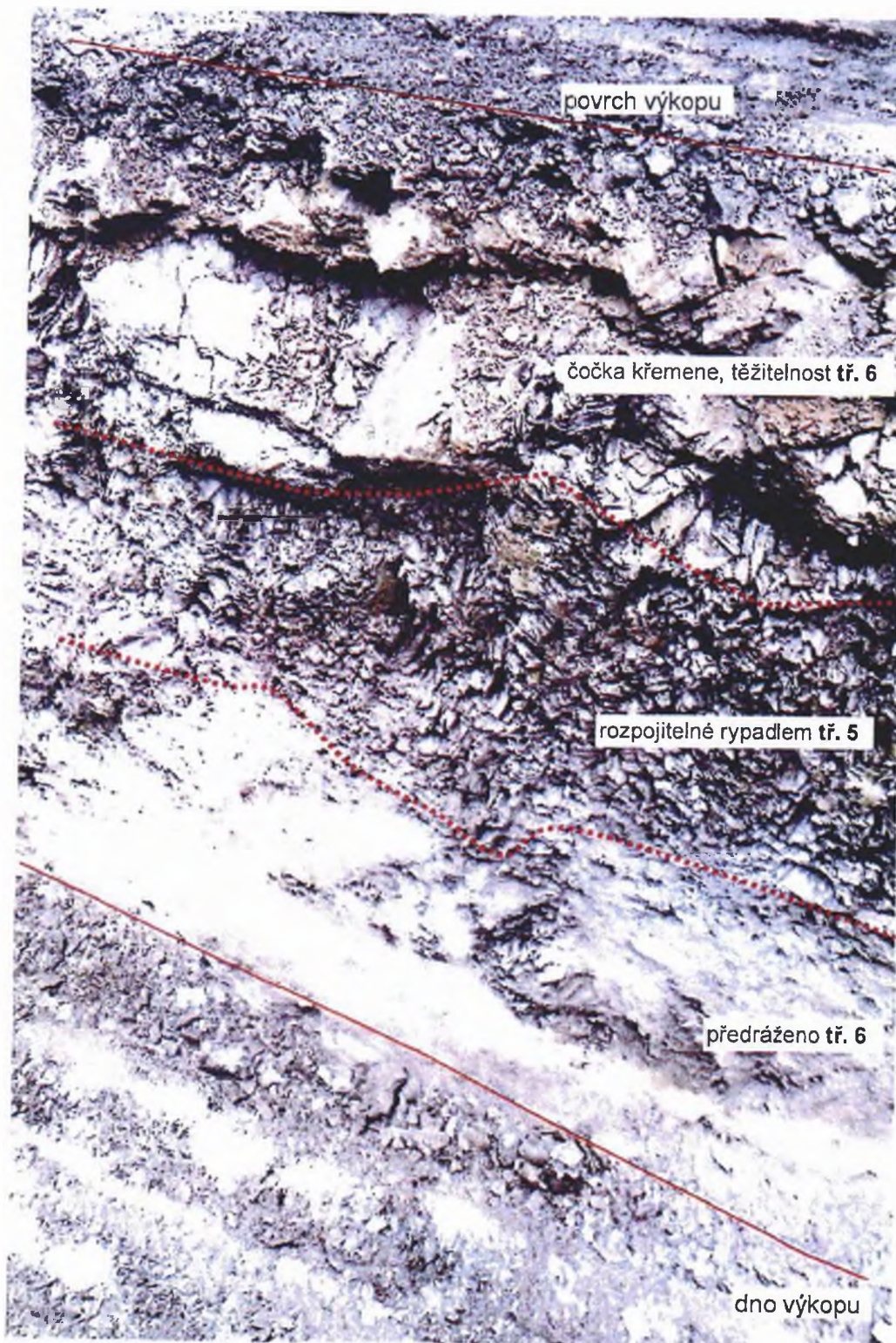
1,1 - 2,5 m fylit zvětralý, středně tvrdý, dělitelnost deskovitá, střední vzdálenost ploch dělitelnosti do 0,3 m, foliace uvolněná vrásavá, vzdálenost ostatních puklin do 1,5 cm, Vryp hluboký, kladivem lze lehce rozbít, pevnost v prostém tlaku:  $s_c - 15$  MPa. Rypadlem byl přímo, ale obtížněji rozpojitelný, při rozpojování se do okolí záběru nerozvolňuje

vizuálně určena hornina při rozhraní tř. R4, rozpojitelnost tř. 5, podle ČSN 733050.

Celý výkop ve fylitu skalního podloží



Úsek 68 - 163 m: rozdílná těžitelnost vrstev horniny



Úsek 68 - 163 m: zvrásněný fylit s potlačenou břidličnatou dělitelností, tř. 6



→ svislá puklina  
tr. 5 ←



12. 8. 2018

RNDr STANISLAV VACEK

odborná způsobilost v oboru inženýrská geologie:

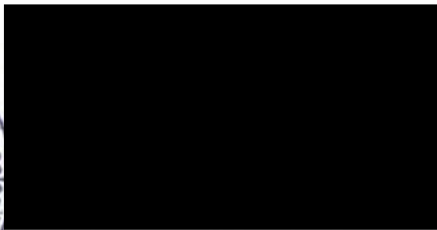
MŽP ČR, č. 1989/2005

IČO: 12939048

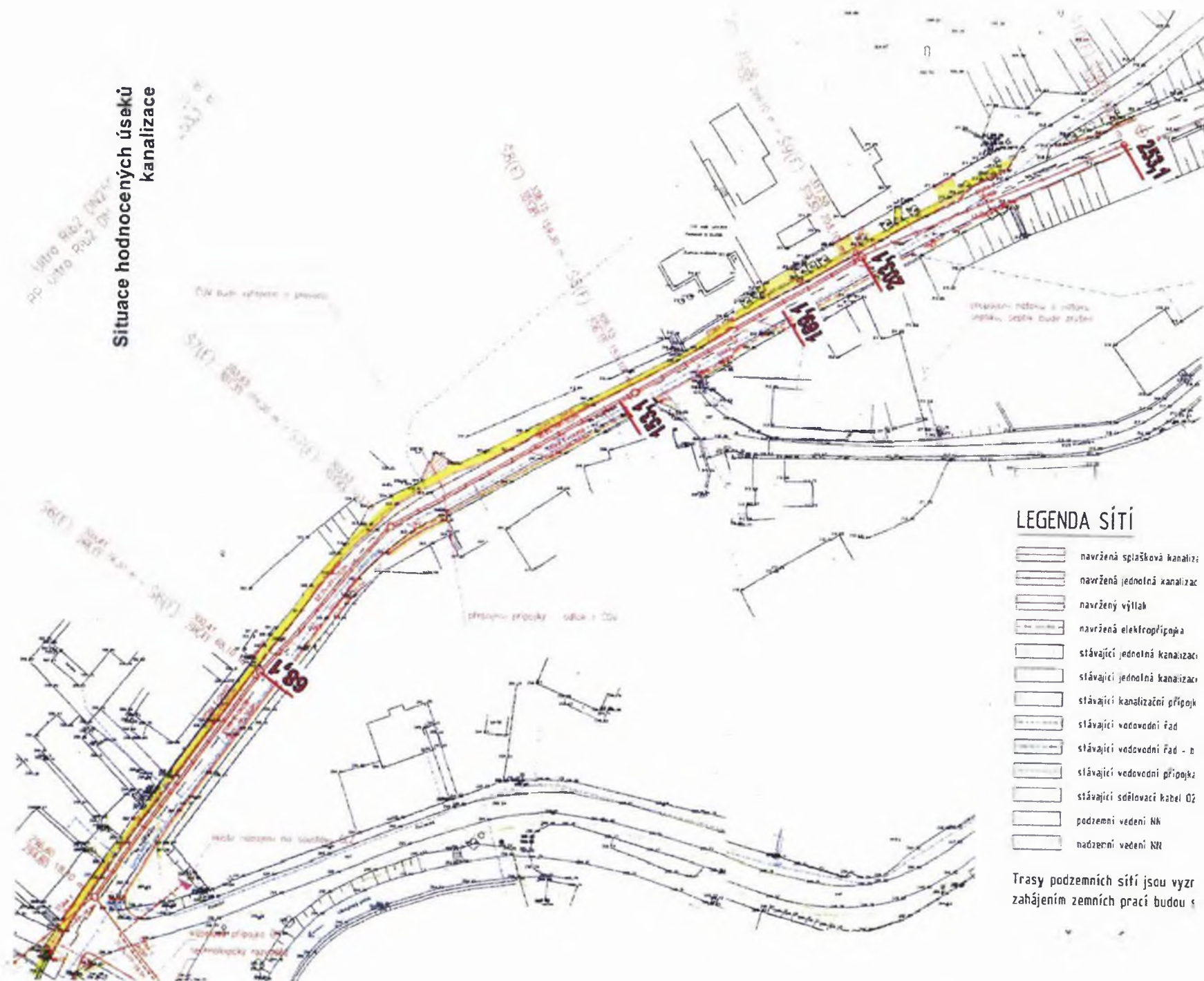
MACHOV 549 63, [redacted]

e-mail: [redacted]

549 01 Nové Město nad Metují, Na Skalce 1360



## Situace hodnocených úseků kanalizace



### LEGENDA SÍTÍ

	navržená spílašková kanalizace
	navržená jednodlná kanalizace
	navržený výtlačk
	navržená elektroplípoa
	stávající jednodlná kanalizace
	stávající jednodlná kanalizace
	stávající kanalizační přípojk
	stávající vodovodní řad
	stávající vodovodní řad - n
	stávající vodovodní přípojk
	stávající sdělovací kabel OZ
	podzemní vedení NK
	nadzemní vedení NK

Trasy podzemních sítí jsou vyzr  
zahájením zemních prací budou s

KL 800-1 Část A01

položka	popis	m.j.	cena - Kč -	hmotnost - t -
	<b>v hornině tř. 6</b>			
133 50-1101	pro jakýkoliv objem výkopu	m <sup>3</sup>	1 960,00	0,01558
	<b>v hornině tř. 7</b>			
133 60-1101	pro jakýkoliv objem výkopu	m <sup>3</sup>	2 850,00	0,01753

**Poznámky:**

- Ceny 10-1101 až 40-1101 jsou určeny jen pro šachty hloubky do 12 m. Šachty větších hloubek se oceňují individuálně
- V cenách jsou započteny: náklady na
  - svazek přemístění výkopku,
  - uravňování dna do přeepsaného profilu a spádu
  - převoz výkopku na přilehlém terénu na vzdálenost do 5 m od hrany šachty nebo naložení na dopravní prostředek
- V cenách nejsou započteny náklady na roubení
- Pažení šachet bentonitovou suspenzí se oceňuje takto
  - dobádání bentonitové suspenze cenou 239 68-1711 Bentonitová suspenze pro pažení rýh pro podzemní stěny - její výroba katalogu 800-2 Zvláštní zakládání objektů; množství v m<sup>3</sup> se určí jako součin objemu vyhloubeného prostoru (v m<sup>3</sup>) a koeficientu 1,667.
  - doplnění bentonitové suspenze se ocení cenou 239 68-4111 Doplnění bentonitové suspenze katalogu 800-2 Zvláštní zakládání objektů.
- Vodorovné přemístění výkopku ze šachet, pažených bentonitovou suspenzí, se oceňuje cenami souboru cen 162. 0-31 Vodorovné přemístění výkopku z rýh podzemních stěn, vodorovné přemístění znehodnocené bentonitové suspenze se oceňuje cenami souboru cen 162. 4. Vodorovné přemístění znehodnocené suspenze katalogu 800-2 Zvláštní zakládání objektů

**133. 0-0 Hloubení zapážených i nezapážených šachet plocha výkopu do 20 m<sup>2</sup> ručním nebo pneumatickým nářadím**

s případným nutným přemístěním výkopku ve výkopišti  
v horninách soudržných

položka	popis	m.j.	cena - Kč -	hmotnost - t -
	<b>tř. 1 a 2, plocha výkopu</b>			
133 10-2011	do 4 m <sup>2</sup>	m <sup>2</sup>	496,00	0,00000
133 10-2012	přes 4 do 20 m <sup>2</sup>	m <sup>2</sup>	455,00	0,00000
	<b>tř. 3, plocha výkopu</b>			
133 20-2011	do 4 m <sup>2</sup>	m <sup>2</sup>	866,00	0,00000
133 20-2012	přes 4 do 20 m <sup>2</sup>	m <sup>2</sup>	787,00	0,00000
	<b>Příplatek k cenám za leplivost horniny tř. 3</b>			
133 20-2019		m <sup>2</sup>	157,00	0,00000
	<b>tř. 4, plocha výkopu</b>			
133 30-2011	do 4 m <sup>2</sup>	m <sup>2</sup>	1 400,00	0,00000
133 30-2012	přes 4 do 20 m <sup>2</sup>	m <sup>2</sup>	1 290,00	0,00000
	<b>Příplatek k cenám za leplivost horniny tř. 4</b>			
133 30-2019		m <sup>2</sup>	251,00	0,00000
	<b>tř. 5, plocha výkopu</b>			
133 40-2011	do 4 m <sup>2</sup>	m <sup>2</sup>	2 010,00	0,00000
133 40-2012	přes 4 do 20 m <sup>2</sup>	m <sup>2</sup>	1 810,00	0,00000

položka	popis	m.j.	cená - Kč -	hmotnost - t -
<b>v bahnitých, tekoucích a vátých písečných nebo tlačitelných horninách</b>				
<b>tř. 6, plocha výkopu</b>				
133 30-3011	do 4 m'	m <sup>3</sup>	1 410,00	0,00000
133 30-3012	přes 4 do 20 m'	m <sup>3</sup>	1 290,00	0,00000

**Poznámky:**

- V cenách jsou započteny i náklady na přehození výkopku na přílehlém terénu na vzdálenost do 5 m od hrany šachty nebo naložení na dopravní prostředek
- V cenách 10-2011 až 30-3012 jsou započteny i náklady na svislý přesun horniny po házečkách do 2 metrů

### 138 .0-1 Dolamování zapažených nebo nezapažených hloubených vykopávek v horninách tř. 5 až 7 s použitím pneum

s příp. nutným přemístěním výkopku ve výkopišti, bez naložení jam nebo zdězů, ve vrstvě tl. do 1 000 mm

138 40-1101	v hornině tř. 5	m <sup>3</sup>	1 270,00	0,00000
138 50-1101	v hornině tř. 6	m <sup>3</sup>	1 910,00	0,00000
138 60-1101	v hornině tř. 7	m <sup>3</sup>	3 440,00	0,00000
<b>rýh, ve vrstvě tl. do 500 mm</b>				
138 40-1201	v hornině tř. 5	m <sup>3</sup>	2 130,00	0,00000
138 50-1201	v hornině tř. 6	m <sup>3</sup>	3 070,00	0,00000
138 60-1201	v hornině tř. 7	m <sup>3</sup>	5 800,00	0,00000
<b>šachet, ve vrstvě tl. do 500 mm</b>				
138 40-1301	v hornině tř. 5	m <sup>3</sup>	2 160,00	0,00000
138 50-1301	v hornině tř. 6	m <sup>3</sup>	3 370,00	0,00000
138 60-1301	v hornině tř. 7	m <sup>3</sup>	6 390,00	0,00000

**Poznámky:**

- Ceny lze použít pouze tehdy, předepisuje-li projekt, že dno nebo boky hloubené vykopávky se musí dolámat bez použití trhavin, aby se neporušila skalní hornina v bocích nebo podložích vykopávky a dále podle čl. 3115 Všeobecných podmínek tohoto katalogu
- V ceně jsou započteny i náklady na přehození výkopku na přílehlém terénu na vzdálenost
  - do 3 m od okraje jamy nebo zdězu,
  - do 5 m od osy rýhy,
  - do 5 m od hrany šachty.
- Půdorysná plochy šachty se určuje v úrovni přílehlého terénu

### 139 .1-11 Vykopávka v uzavřených prostorách

s naložením výkopku na dopravní prostředek

139 71-1101	v hornině tř. 1 až 4	m <sup>3</sup>	1 910,00	0,00000
139 81-1101	v hornině tř. 5 až 7	m <sup>3</sup>	5 120,00	0,00000

**Poznámky:**

- V cenách nejsou započteny náklady na podchycení stavebních konstrukcí a případné odvětrávání pracovního prostoru.

## KL 800-1 Část A01

položka	popis	m.j.	cena - Kč -	hmotnost - t -
153 19-12	<b>Odstranění atypického pažení výkopu</b> svařovaným ocelovým ohlubňovým rámem se štětovnicemi plochy výkopu			
153 19-1221	do 30 m <sup>2</sup>	m <sup>2</sup>	110,00	0,00000
153 19-1222	přes 30 m <sup>2</sup>	m <sup>2</sup>	87,40	0,00000

**Poznámky:**

1. Ceny jsou určeny pro překopy inženýrských sítí do maximální hloubky 2,2 m.

## 16 Přemístění výkopku

## 161 10-11 Svislé přemístění výkopku

bez naložení do dopravní nádoby avšak s vyprázdněním dopravní nádoby na hromadu nebo do dopravního prostředku z horniny tř. 1 až 4, při hloubce výkopu

161 10-1101	přes 1 do 2,5 m	m <sup>3</sup>	78,60	0,00000
161 10-1102	přes 2,5 do 4 m	m <sup>3</sup>	130,00	0,00000
161 10-1103	přes 4 do 6 m	m <sup>3</sup>	255,00	0,00000
161 10-1104	přes 6 do 8 m	m <sup>3</sup>	448,00	0,00000
161 10-1105	přes 8 do 10 m	m <sup>3</sup>	448,00	0,00000
161 10-1106	přes 10 do 12 m	m <sup>3</sup>	486,00	0,00000
161 10-1107	přes 12 do 14 m	m <sup>3</sup>	486,00	0,00000
161 10-1108	přes 14 do 16 m	m <sup>3</sup>	525,00	0,00000

z horniny tř. 5 až 7, při hloubce výkopu

161 10-1151	přes 1 do 2,5 m	m <sup>3</sup>	110,00	0,00000
161 10-1152	přes 2,5 do 4 m	m <sup>3</sup>	182,00	0,00000
161 10-1153	přes 4 do 6 m	m <sup>3</sup>	377,00	0,00000
161 10-1154	přes 6 do 8 m	m <sup>3</sup>	591,00	0,00000
161 10-1155	přes 8 do 10 m	m <sup>3</sup>	591,00	0,00000
161 10-1156	přes 10 do 12 m	m <sup>3</sup>	637,00	0,00000
161 10-1157	přes 12 do 14 m	m <sup>3</sup>	637,00	0,00000
161 10-1158	přes 14 do 16 m	m <sup>3</sup>	683,00	0,00000

**Poznámky:**

1. Ceny -1151 až -1158 lze použít i pro svislé přemístění materiálu a stavební suti z konstrukcí ze zdiva cihelného nebo kamenného, z betonu prostého, prokládaného, železového i předpjatého, pokud tyto konstrukce byly vybrány ve výkopšti.
2. Ceny pro hloubku přes 1 do 2,5 m, přes 2,5 m do 4 m atd. jsou určeny pro svislé přemístění výkopku od 0 do 2,5 m, od 0 do 4 m atd.
3. Množství materiálu i stavební suti z rozbíraných konstrukcí pro přemístění se rovná objemu konstrukce před rozbíráním.

## 161 10-15 Svislé přemístění výkopku nošením

bez naložení, avšak s vyprázdněním nádoby na hromady nebo do dopravního prostředku, na každých, třeba i započatých 3 m výšky

161 10-1501	z horniny tř. 1 až 4	m <sup>3</sup>	868,00	0,00000
161 10-1551	z horniny tř. 5 až 7	m <sup>3</sup>	1 210,00	0,00000

položka	popis	m.j.	cena - Kč -	hmotnost - t -
161 10-16	<b>Vytažení výkopku těženého z prostoru pod základy nebo z pracovních šachet</b> při podchycování základového zdiva, bez naložení, avšak s vyprázdněním nádoby na hromady nebo do dopravního prostředku z horniny tř. 1 až 4 z hloubky			
161 10-1601	přes 1 do 2 m	m <sup>3</sup>	246,00	0,00000
161 10-1602	přes 2 do 4 m	m <sup>3</sup>	438,00	0,00000
161 10-1603	přes 4 do 6 m	m <sup>3</sup>	467,00	0,00000
	z horniny tř. 5 až 7 z hloubky			
161 10-1651	přes 1 do 2 m	m <sup>3</sup>	286,00	0,00000
161 10-1652	přes 2 do 4 m	m <sup>3</sup>	508,00	0,00000
161 10-1653	přes 4 do 6 m	m <sup>3</sup>	543,00	0,00000
162 10-11	<b>Vodorovné přemístění výkopku nebo sypaniny po suchu</b> na obvyklém dopravním prostředku, bez naložení výkopku, avšak se složením bez rozhrnutí z horniny tř. 1 až 4 na vzdálenost			
162 20-1101	do 20 m	m <sup>3</sup>	29,80	0,00000
162 20-1102	přes 20 do 50 m	m <sup>3</sup>	34,60	0,00000
162 30-1101	přes 50 do 500 m	m <sup>3</sup>	64,80	0,00000
162 30-1102	přes 500 do 1 000 m	m <sup>3</sup>	73,50	0,00000
162 40-1101	přes 1 000 do 1 500 m	m <sup>3</sup>	81,90	0,00000
162 40-1102	přes 1 500 do 2 000 m	m <sup>3</sup>	90,70	0,00000
162 50-1101	přes 2 000 do 2 500 m	m <sup>3</sup>	99,50	0,00000
162 50-1102	přes 2 500 do 3 000 m	m <sup>3</sup>	108,00	0,00000
162 60-1101	přes 3 000 do 4 000 m	m <sup>3</sup>	126,00	0,00000
162 60-1102	přes 4 000 do 5 000 m	m <sup>3</sup>	143,00	0,00000
162 70-1101	přes 5 000 do 6 000 m	m <sup>3</sup>	161,00	0,00000
162 70-1102	přes 6 000 do 7 000 m	m <sup>3</sup>	178,00	0,00000
162 70-1103	přes 7 000 do 8 000 m	m <sup>3</sup>	195,00	0,00000
162 70-1104	přes 8 000 do 9 000 m	m <sup>3</sup>	213,00	0,00000
162 70-1105	přes 9 000 do 10 000 m	m <sup>3</sup>	230,00	0,00000
	Příplatek k ceně			
162 70-1109	za každých dalších i započatých 1 000 m	m <sup>3</sup>	17,50	0,00000
	z horniny tř. 5 až 7 na vzdálenost			
162 20-1151	do 20 m	m <sup>3</sup>	44,30	0,00000
162 20-1152	přes 20 do 50 m	m <sup>3</sup>	55,40	0,00000
162 30-1151	přes 50 do 500 m	m <sup>3</sup>	81,70	0,00000
162 30-1152	přes 500 do 1 000 m	m <sup>3</sup>	93,30	0,00000
162 40-1151	přes 1 000 do 1 500 m	m <sup>3</sup>	105,00	0,00000
162 40-1152	přes 1 500 do 2 000 m	m <sup>3</sup>	116,00	0,00000
162 50-1151	přes 2 000 do 2 500 m	m <sup>3</sup>	127,00	0,00000
162 50-1152	přes 2 500 do 3 000 m	m <sup>3</sup>	139,00	0,00000
162 60-1151	přes 3 000 do 4 000 m	m <sup>3</sup>	162,00	0,00000
162 60-1152	přes 4 000 do 5 000 m	m <sup>3</sup>	184,00	0,00000
162 70-1151	přes 5 000 do 6 000 m	m <sup>3</sup>	207,00	0,00000
162 70-1152	přes 6 000 do 7 000 m	m <sup>3</sup>	230,00	0,00000

KL 800-1 Část A01

položka	popis	m.j.	cena - Kč -	hmotnost - t -
<b>kmenů stromů</b>				
<b>listnatých, o průměru</b>				
162 30-1911	přes 100 do 300 mm	kus	9,82	0,00000
162 30-1912	přes 300 do 500 mm	kus	53,00	0,00000
162 30-1913	přes 500 do 700 mm	kus	166,00	0,00000
162 30-1914	přes 700 do 900 mm	kus	307,00	0,00000
<b>jehličnatých, průměru</b>				
162 30-1915	přes 100 do 300 mm	kus	11,60	0,00000
162 30-1916	přes 300 do 500 mm	kus	50,80	0,00000
162 30-1917	přes 500 do 700 mm	kus	105,00	0,00000
162 30-1918	přes 700 do 900 mm	kus	181,00	0,00000
<b>pařezů kmenů, průměru</b>				
162 30-1921	přes 100 do 300 mm	kus	15,20	0,00000
162 30-1922	přes 300 do 500 mm	kus	30,00	0,00000
162 30-1923	přes 500 do 700 mm	kus	75,30	0,00000
162 30-1924	přes 700 do 900 mm	kus	99,10	0,00000

**Poznámky:**

1. Průměr kmene i pařezu se měří v místě řezu.
2. Měrná jednotka je 1 strom.

**162 30-15 Vodorovné přemístění smýčených křovin**

položka	popis	m.j.	cena - Kč -	hmotnost - t -
162 30-1501	do průměru kmene 100 mm na vzdálenost do 5 000 m	m <sup>2</sup>	54,00	0,00000

**Poznámky:**

1. Ceny nelze použít pro přemístění křovin do 50 m; toto přemístění je započteno v cenách souboru cen 111 20-11 Odstranění křovin a stromů s odstraněním kořenů této části a 111 20-32 Odstranění křovin a stromů s ponecháním kořenů části A 03 Zemní práce pro objekty oborů 831 až 833.
2. V cenách jsou započteny: náklady na složení křovin z dopravního prostředku do hromad na vykázaném místě.

**166 10-11 Přehození neulehlého výkopku**

položka	popis	m.j.	cena - Kč -	hmotnost - t -
166 10-1101	z horniny tř. 1 až 4	m <sup>3</sup>	121,00	0,00000
166 10-1151	z horniny tř. 5 až 7	m <sup>3</sup>	130,00	0,00000

**Poznámky:**

1. Ceny jsou určeny pro přehození výkopku na vzdálenost do 3 m vodorovně a do 1,5 m svisle, měřeno mezi těžišti hromad.
2. Množství měrných jednotek se určí v rostlém stavu horniny.

**167 10-11 Nakládání, skládání a překládání neulehlého výkopku nebo sypaniny**

položka	popis	m.j.	cena - Kč -	hmotnost - t -
<b>nakládání, množství do 100 m<sup>3</sup>, z hornin</b>				
167 10-1101	tř. 1 až 4	m <sup>3</sup>	169,00	0,00000
167 10-1151	tř. 5 až 7	m <sup>3</sup>	227,00	0,00000

položka	popis	m.j.	cena - Kč -	hmotnost - t -
	<b>přes 100 m<sup>2</sup>, z hornin</b>			
167 10-1102	tř. 1 až 4	m <sup>2</sup>	55,90	0,00000
167 10-1152	tř. 5 až 7	m <sup>2</sup>	79,90	0,00000
	<b>skládání nebo překládání, z hornin</b>			
167 10-1103	tř. 1 až 4	m <sup>2</sup>	110,00	0,00000
167 10-1153	tř. 5 až 7	m <sup>2</sup>	156,00	0,00000
	<b>nakládání nebo překládání na loď nebo překládání nebo vykládání z lodi, z hornin</b>			
167 10-1105	tř. 1 až 4	m <sup>2</sup>	137,00	0,00000
167 10-1155	tř. 5 až 7	m <sup>2</sup>	232,00	0,00000

**Poznámky:**

- Ceny -1101, -1151, -1102, -1152, -1103, -1153, jsou určeny pro nakládání, skládání a překládání na obvyklý nebo z obvyklého dopravního prostředku. Pro nakládání z lodi nebo na loď jsou určeny ceny -1105 a -1155.
- Ceny -1105 a -1155 jsou určeny pro nakládání, překládání a vykládání na vzdálenost
  - do 20 m vodorovně; vodorovná vzdálenost se měří od těžnice lodi k těžnici druhé lodi, nebo k těžišti hromady na břehu nebo k těžišti dopravního prostředku na suchu,
  - do 4 m svisle; svislá vzdálenost se měří od pracovní hladiny vody k úrovni srovnaného terénu v místě hromady nebo v místě dopravní plochy pro dopravní prostředek na suchu. Uvedenou svislou vzdálenost 4 m lze zvětšit, a to nejvýše do 6 m, jestliže je vodorovná vzdálenost uvedena v bodu a) kratší než 20 m nejméně o trojnásobek zvětšení výšky přes 4 m
- Množství měrných jednotek se určí v rostlém stavu horniny.

**17 Násypy, skládky a zásypy****171 .0-11 Uložení sypaniny do násypů**

s rozprostřením sypaniny ve vrstvách a s hrubým urovněním zhutněných s uzavřením povrchu násypu  
z hornin soudržných s předepsanou mírou zhutnění  
v procentech výsledků zkoušek Proctor-Standard (dále jen PS)

171 10-1101	na 95% PS	m <sup>3</sup>	37,60	0,00000
171 10-1102	na 96% PS	m <sup>3</sup>	40,10	0,00000
171 10-1103	přes 96 do 100% PS	m <sup>3</sup>	52,80	0,00000
171 10-1104	přes 100 do 102% PS	m <sup>3</sup>	68,00	0,00000
171 10-1105	na 103% PS	m <sup>3</sup>	89,90	0,00000
	<b>z hornin nesoudržných</b>			
171 10-1111	sypkých s relativní ulehlostí $I(d)$ 0,9 nebo v aktivní zóně	m <sup>3</sup>	100,00	0,00000
171 10-1112	sypkých s relativní ulehlostí $I(d)$ pod 0,9 nebo mimo aktivní zónu	m <sup>3</sup>	65,90	0,00000
171 10-1121	kamenitých	m <sup>3</sup>	75,90	0,00000
	<b>z hornin nesoudržných a soudržných</b>			
171 10-1131	střídavě ukládaných	m <sup>3</sup>	55,50	0,00000
	<b>z jakýchkoliv hornin pro jakýkoliv způsob uložení, při průměrném množství násypu</b>			
171 10-1141	do 0,75 m <sup>3</sup> na 1 m	m <sup>3</sup>	133,00	0,00000



**Vodovody a kanalizace Náchod, a. s.**  
**Kladská 1521, 547 01 Náchod**

Váš dopis zn.  
Ze dne  
Naše značka

Vyřizuje  
Telefon  
Mobil  
E-mail:

Datum

**KANALIZACE V ul. NA HRADČANECH NOVÉ MĚSTO NAD METUJÍ**

**Zdůvodnění zatřídění zeminy.**

VAK Náchod a.s. si splaškovou a dešťovou kanalizaci projektoval sám pro sebe a po předchozích jednáních si měl VAK Náchod a.s. zhotovitele vysoutěžit sám. V soutěži měl pouze oddělit objekt dešťové kanalizace, kterou mělo částečně financovat město Nové Město nad Metují a ÚS KHK. Zatřídění zeminy bylo vyhodnoceno na základě stavebních prací prováděných na stavbě vodovodního řadu v této lokalitě tj. ul. Na Hradčanech v roce 2013 metodou berstlining - vtahováním nového potrubí do stávajícího pomocí montážních jam, kde dle skutečně prováděných prací došlo k zařazení zeminy v tř.3 a v tř.4.

S pozdravem

Ing. Alexandra Chobotská  
Technická náměstkyně

Přílohy



**EUROVIA CS, a.s.**  
**odštěpný závod oblast Čechy střed**  
**závod Čechy východ**  
Piletická 498  
503 41 Hradec Králové  
T/ +420 495 859 222

**Královéhradecký kraj**  
Pivovarské náměstí 1245  
500 03 Hradec Králové

Naše značka  
001/ZČV/18

Vyřizuje/linka  
Ing. Martin Potůček/

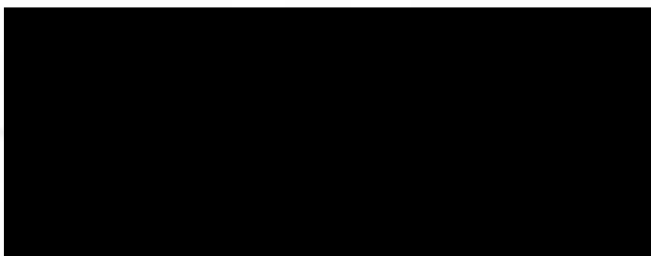
Hradec Králové

### **Vysvětlení kalkulace víceprací na kanalizaci v ulici na Hradčanech (Stoka F)**

Dobrý den,

základní rozpočet, který je ve smlouvě s investorem na realizaci kanalizace v ulici na Hradčanech (Stoka F) je pouze jednou položkou, která se odkazuje na rozpočet a projekt, který zpracoval VAK Náchod. Tento rozpočet je zpracován podle cenové soustavy ÚRS. Při realizaci výkopových prací na kanalizaci se zjistilo, že je rozdíl v zatřídění zeminy mezi projektem a skutečností viz. geologický posudek. Vícepráce, které touto skutečností vznikají jsou naceněny podle platného ceníku ÚRS pro rok 2018. Ve smlouvě mezi zhotovitelem a objednatelem je při vzniku nových položek třeba nové položky nacenit podle expertních cen (OTSKP-SPK). Při nacenění ÚRS nebo OTSKP je celková cena víceprací přibližně stejná, resp. dle ÚRS je nepatrně výhodnější pro objednatele. Pro přehlednost jsou vícepráce tedy naceněny podle cenové soustavy původního rozpočtu, tj. dle ÚRS.

S pozdravem



Ing. Martin Potůček  
Hlavní stavbyvedoucí závodu Čechy východ  
EUROVIA CS, a.s.



Datum: 19.09.2018

### Změna soupisu množství

Číslo a název stavby: 34138 - III/28522 NOVÉ MĚSTO NAD METUJÍ MOST A REKONSTRUKCE VOZOVKY\_20180307\_neoceněný

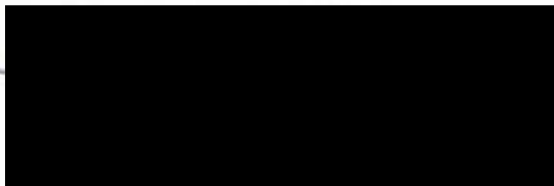
Číslo a název varianty: Kanalizace -

Číslo a název objektu: STOKA F - Kanalizace v ul. Na Hradčanech Nové Město nad Metují

Číslo a název rozpočtu: STOKA F - Kanalizace v ul. Na Hradčanech Nové Město nad Metují

### Změna soupisu množství č. 1

poř. č. pol.	kód položky	název položky	m.j.	množství ve smlouvě	množství ve změně	množství rozdílu	cena za m.j. v Kč	cena celkem ve smlouvě v Kč	cena celkem ve změně v Kč	rozdil v Kč	rozdil v %
1	2	3	4	5	6	7	8	9	10	11	12
<b>Nové položky</b>											
3	131734.	HLOUBENÍ JAM ZAPAŽ I NEPAŽ TR. I. ODVOZ DO SKM	M3	0,000		-180,789		0,00	-47 909,09	-47 909,09	100,00
4	132834.	HLOUBENÍ RÝH ŠÍŘ DO 2M PAŽ I NEPAŽ TR. II. ODVOZ DO SKM	M3	0,000		-104,803		0,00	-101 763,71	-101 763,71	100,00
1	132934.	HLOUBENÍ RÝH ŠÍŘ DO 2M PAŽ I NEPAŽ TR. III. ODVOZ DO SKM	M3	0,000		178,668		0,00	259 068,60	259 068,60	100,00
2	138934.	DOLAMOVÁNÍ HLOUBENÝCH VYKOPÁVEK TR. III. ODVOZ DO SKM	M3	0,000		178,668		0,00	587 817,72	587 817,72	100,00
<b>Celkem</b>								<b>0,00</b>	<b>697 213,52</b>	<b>697 213,52</b>	
Vícepráce OTSKP expertní ceny 2018									<b>846 886,32</b>		
Vícepráce datové základny URS									<b>841 905,39</b>		
Dorovnání do ceny URS									<b>-4 980,93</b>		
Celkem Vícepráce									<b>841 905,39</b>		
Méněpráce OTSKP expertní ceny 2018									<b>149 672,80</b>		
Méněpráce datové základny URS									<b>136 374,95</b>		
Dorovnání do ceny URS									<b>-13 297,85</b>		
Celkem méněpráce									<b>-136 374,95</b>		
<b>Cena celkem</b>									<b>705 530,44</b>		



TS - SPÜR  
[www.pro-rozpocety.cz](http://www.pro-rozpocety.cz)



**HSV 2018**

**800 - 1 Zemní práce**

**Katalog popisů a směrných  
cen stavebních prací**



**ÚRS PRAHA**  
inženýrská a poradenská organizace



## ZÁPIS

### Ze 4. kontrolního dne stavby a koordinátora BOZP na staveništi „III/28522 Nové Město nad Metují most a rekonstrukce vozovky“

stavba číslo:34138

ze dne: 7.8.2018

Přítomni: dle presenční listiny

#### **I. Kontrola úkolů z minulého KD:**

- 1/1 Zhotovitel předloží upravený harmonogram postupu prací, včetně vyznačení doby přerušení. Stavba byla upozorněna na povinnost dodržet harmonogram a termín dokončení stavby, pokud možno zkrátit termín výstavby. Prodloužit pracovní směny.
- 1/2 Zhotovitel byl upozorněn, že případní subdodavatelé musí být předem odsouhlaseni technickým dozorem investora.  
Vak Náchod a.s. - kanalizace  
Přeložka plynu - ERMO
- 1/3 Zhotovitel předloží objednateli materiálové zdroje včetně výroben s doložením přepravních vzdáleností a doby přepravy k odsouhlasení. Předáno samostatným dopisem
- 1/4 IZS požaduje maximální zabezpečení průjezdnosti stavby z důvodu přístupu.
- 1/5 Na základě zdržení stavebních prací firmy VAK Náchod a.s. na výstavbě kanalizace, kdy probíhají práce i na jiných stokách včetně 2 ks čerpacích stanic se termín stavby, který byl zahájen 4.6.2018, přerušuje od 5.6.2018 – 23.7.2018. Stavební práce budou obnoveny 24.7.2018. Výstavba mostu bude realizována v roce 2019, kdy v letošním roce by nebyla již termínově výstavba možná. Doba výstavby 21+6 týdnů se nemění. Na shora uvedené změny dodavatel předloží podklady pro změnový list.
- 2/1 Zed' pod školou vykazuje větší poškození než se předpokládalo. Stavba s projektantem předloží možné vícenáklady.
- 2/2 Zed' na ZU vlevo Město požaduje příspěvek od kraje. Investor upozorňuje, že je třeba urychlit práce na výstavbě zdi.
- 2/3 Vak a.s. Náchod zdržení prací o 14 dní. Zdržení je z důvodů nedodání šachet. Investor žádá o zrychlení prací.
- 3/1 Byla odsouhlasena RDS SO 003 – dočasné přeložky
- 3/2 Správce silnice p.o. – bez připomínek



- 
- 3/3 Opěrná zeď za mostem směr Jestřebí ( bod 2/2) bude hrazena Městem do výše rozpočtu, zbytek hraří Investor komunikace. Jedná se o zeď namáhanou ze silnice a BUS zastávkou.
- 3/4 Opěrná zeď (2/1) u školy bude hrazena z rozpočtu Města, dle PD.
- 3/5 V úseku mezi šachtou 6 a 9 došlo proti PD ke změně zařídění zemin. Na stavbu byl přizván geolog, který určí rozložení zemin. Na základě geologického šetření bude přepočítán položkový rozpočet a zhotovitel předloží vyčíslení vícenákladů dle SOD. - nepředloženo
- 3/6 Investor si vyžádá harmonogram prací ČEZ

## II. Zpráva zhotovitele o průběhu výstavby:

Plnění věcného harmonogramu: je plněn

Popis provedených prací: Stavba provedla značení DIO předala staveniště firmě VAK Náchod a.s. a přerušila práce

Předpokládané práce na další období: Na stavbě budou probíhat práce VAKu na stokách kanalizace a přípojkách.

Dopravní opatření: Bylo provedeno DIO

Předávání RDS:

Fotodokumentace: průběžně předávána

## III. Finanční plnění:

### Smluvní ujednání:

Souhrn smluvních dohod ze dne:	17.5.2018
Datum zahájení prací:	4.6.2018
Termín dokončení prací:	28.10.2018
Termín pro dokončení stavby:	9.12.2018
Doba realizace stavby:	21+6 týdnů

Stavební práce jsou prováděny dle schváleného harmonogramu postupu výstavby.

Náklady na stavbu dle souhrnu smluvních dohod (vč. DPH): 30 787 717,26 Kč

Fakturace stavby (vč. DPH): zatím není



**IV. Na KD bylo projednáno (nové úkoly):**

4/1 Upozorňujeme na prašnost na staveništi

**V. Kontrola kvality:**

Zpráva za uplynulé období: je plněno v dobré kvalitě

**VI. Zápis koordinátora BOZP na staveništi:**

Při veškerých stavebních činnostech, s přihlédnutím k charakteru prací a místním podmínkám, je nutno dodržovat bezpečnost práce a Plán BOZP na staveništi. Pozornost je nutné věnovat používání ochranných pomůcek všech pracovníků stavby i účastníků KD (výstražné vesty, ochranné přilby, atd.), tak jako i bezpečnostním postupům a předpisům s používanou mechanizací.

Koordinátor BOZP na staveništi upozornil zhotovitele na řádné označení staveniště. Toto zajištění staveniště je nutné denně kontrolovat (výstražné tabulky, bezpečný pohyb chodců, atd.).

Zhotovitel komunikace písemně předal příslušný úsek staveniště zhotoviteli kanalizace, který za tento úsek odpovídá.

Byla provedena kontrola staveniště – bez zásadních připomínek.

**VII. Připomínky a stanoviska, ostatní:**

**VIII. Závěr:**

Příští kontrolní den je *plánován* 16.8.2018 ve 9.00 se srazem na úřadě

Zapsali dne: 7.8.2018

Za správce stavby a TDS, koordinátora BOZP, hlavního inženýra stavby :

Ing. Jiří Koutník:

Za asistenta TDS:

Ing. Irena Vaněčková:

Za zhotovitele stavby

Ing. Martin Potůček:

Za autorský dozor stavby:

Ing. Miloš Burianec:



**SOUPIS PRACÍ**

**Stavba:** 34138 III/28522 NOVÉ MĚSTO NAD METUJÍ MOST A REKONSTRUKCE VOZOVKY  
(EUROVIA)

**Objekt:** STOKA F Kanalizace v ul. Na Hradčanech Nové Město nad Metují

**Rozpočet:** STOKA F Kanalizace v ul. Na Hradčanech Nové Město nad Metují

**Objednavatel:**  
**Zhotovitel dokumentace:**  
**Zhotovitel:**

**Základní cena:** 1 452 343,60 Kč

**Cena celková:** 2 157 874,04 Kč

**DPH:** 453 153,55 Kč

**Cena s daní:** 2 611 027,59 Kč

**Měrné jednotky:**

**Počet měrných jednotek:** 1,00

**Náklad na měrnou jednotku:** 2 157 874,04 Kč

**Vypracoval zadání:**

**Vypracoval nabídku:**

**Datum zadání:**

**Datum vypracování nabídky:**



Aspe

Firma: EUROVIA CS, a. s.

**Příloha k formuláři pro ocenění nabídky**

Stavba **34138 III/28522 NOVÉ MĚSTO NAD METUJÍ MOST A REKONSTRUKCE VOZOVKY\_20180307\_neoceněný**  
číslo a název SO **STOKA F Kanalizace v ul. Na Hradčanech Nové Město nad Metují**  
číslo a název rozpočtu: **STOKA F Kanalizace v ul. Na Hradčanech Nové Město nad Metují**

Poř. č.pol.	Kód položky	Varianta položky	Název položky	jednotka	Počet jednotek	CENA		
						jednotková	celkem	
1	2	3	4	5	6	7	8	
<b>0</b>			<b>Všeobecné konstrukce a práce</b>					
1	R01400		Kanalizace v ul. Na Hradčanech Nové Město nad Metují "stoka F" Výstavba kanalizace je naceněna dle samostatné projektové dokumentace a rozpočtu, který vypracovala firma VAK Náchod, a.s.	KPL	1,000			
<b>0</b>			<b>Všeobecné konstrukce a práce</b>				<b>1 452 343,60</b>	
<b>C e l k e m</b>								<b>1 452 343,60</b>
<b>Ostatní ve výkazu nespecifikované práce</b>								
			<b>Vícepráce</b>					
			<b>Vícepráce celkem</b>				<b>0,00</b>	
			<b>Méněpráce</b>					
			<b>Méněpráce celkem</b>				<b>0,00</b>	
			<b>Celkem</b>				<b>0,00</b>	
<b>Celkem</b>								<b>1 452 343,60</b>

# REKAPITULACE ČLENĚNÍ SOUPISU PRACÍ

Stavba:

III/28522 Nové Město nad Metují most a rekonstrukce vozovky

Objekt:

SO 05 - stoka F - Vícepráce vlivem změny zatřídění zeminy do tř.

Místo:

k.ú. Nové Město nad Metují

Datum:

13.08.2018

Zadavatel:

Uchazeč:

EUROVIA CS, a.s.

Projektant: L. Branda, Dis.

Kód dílu - Popis

Cena celkem [CZK]

## Náklady soupisu celkem

2 157 874,04

### HSV - Práce a dodávky HSV

2 157 874,04

1 - Zemní práce	1 423 926,91
3 - Svislé a kompletní konstrukce	6 780,40
4 - Vodorovné konstrukce	17 507,77
8 - Trubní vedení	678 847,75
9 - Ostatní konstrukce a práce, bourání	7 755,80
997 - Přesun sutě	7 823,21
998 - Přesun hmot	15 232,20

## SOUPIS PRACÍ

PČ	Typ	Kód	Popis	MJ	Množství	J.cena [CZK]	Cena celkem [CZK]
----	-----	-----	-------	----	----------	--------------	-------------------

### Náklady soupisu celkem

D HSV Práce a dodávky HSV

2 157 874,04

1	K	11310714 2	Odstranění podkladů nebo krytů s přemístěním hmot na skládku na vzdálenost do 3 m nebo s naložením na dopravní prostředek v ploše jednotlivě do 50 m <sup>2</sup> živých, o tl. vrstvy přes 50 do 100 mm	m <sup>2</sup>	114,000		
	vv		Š5 - Š9° 190*0,6		114,000		
	vv		Součet		114,000		
2	K	11900140 1	Dočasné zajištění podzemního potrubí nebo vedení ve výkopu ve stavu i poloze, ve kterých byla na začátku zemních prací a to s podepřením, vzepřením nebo vyvážení, příp. s ochranným bedněním, se zřízením a odstraněním za jiřovací konstrukce, s opotřebením hmot potrubí ocelového nebo litinového, jmenovité světlosti DN do 200	m	5,000		
3	K	12110110 1	Sejmutí ornice nebo lesní půdy s vodorovným přemístěním na hromady v místě upotřebení nebo na dočasné či trvalé skládky se složením, na vzdálenost do 50 m	m <sup>3</sup>	1,375		
	vv		11*1,25*0,1		1,375		
4	K	13000110 1	Příplatek k cenám hloubených vykopávek za ztížení vykopávkou v blízkosti podzemního vedení nebo výbušnin pro jakoukoliv třídu horniny	m <sup>3</sup>	22,800		
	vv		19*1*0,6*2		22,800		
5	K	13220120 1	Hloubení zapažených i nezapažených rýh šířky přes 600 do 2 000 mm s urovnáním dna do předepsaného profilu a spádu v hornině tř. 3 do 100 m <sup>3</sup>	m <sup>3</sup>	244,981		
	vv		V3 - Š5° 3,9*1,25*(1,6+2,72)/2+14,2*1,25*(2,72+2,1)/2		53,308		
	vv		Š5 - Š6° 50*0,715*2,1		75,075		
	vv		Š6 - Š7° 35*0,715*2,1		52,553		
	vv		Š7 - Š8° 50*0,715*2,1		75,075		
	vv		Š8 - Š9° 50*0,715*2,1		75,075		
	vv		Š9 - Š10° 50*1,25*(2,1+2,6)/2		146,875		
	vv		"rozšíření šachet" 5*1*2,4		12,000		
	vv		Součet		489,961		
	vv		50% zeminy tř. 3° 489,961*0,5		244,981		
5m	K	13220120 1	Hloubení zapažených i nezapažených rýh šířky přes 600 do 2 000 mm s urovnáním dna do předepsaného profilu a spádu v hornině tř. 3 do 100 m <sup>3</sup>	m <sup>3</sup>	-180,789		
	vv		Š6 - Š7° 35*0,715*2,1		52,553		

PČ	Typ	Kód	Popis	MJ	Množství	J.cena [CZK]	Cena celkem [CZK]
	VV		*Š7 - Š8" 50*0,715*2,1		75,075		
	VV		*Š8 - Š9" 50*0,715*2,1		75,075		
	VV		*Š9 - Š10" 50*1,25*(2,1+2,6)/2		146,875		
	VV		"rozšíření šachet" 5*1*2,4		12,000		
	VV		<b>Součet</b>		<b>361,578</b>		
	VV		*50% zeminy tř. 3" 489,961*0,5		-180,789		
5v	K	138401201	Dolamování zapažených nebo nezapažených hloubených vykopávek v horninách tř. 5 až 7 s použitím pneumatického nářadí s příp. nutným přemístěním výkopu ve výkopovišti, bez naložení rýh, ve vrstvě tl. do 500 mm v hornině tř. 5 bez použití thavin Připčet úsek km: 68,1 - 153,1	m3	178,668		
	VV		*Š6 - Š7" 35*0,715*2,1		52,553		
	VV		*Š7 - Š8" 50*0,715*2,1		75,075		
	VV		"rozšíření šachet" 3*1*2,4		4,800		
	VV		<b>Mezisoučet</b>		<b>132,428</b>		
	VV		*41% zeminy tř. 5" 132,428*0,41		54,295		
	VV		Připčet úsek km: 153,1 - 189,1				
	VV		*Š8 - do km 189,1" (50-14)*0,715*2,1		54,054		
	VV		"rozšíření šachet" 2*1*2,4		2,400		
	VV		<b>Mezisoučet</b>		<b>56,454</b>		
	VV		*49% zeminy tř. 5" 56,454*0,49		27,662		
	VV		Připčet úsek km: 189,1 - 253,1				
	VV		*od km 189,1 - Š9"14*0,715*2,1		21,021		
	VV		*Š9 - Š10 od km 189,1" 50*1,25*(2,1+2,6)/2		146,875		
	VV		"rozšíření šachet" 2*1*2,4		4,800		
	VV		<b>Mezisoučet</b>		<b>172,696</b>		
	VV		*56% zeminy tř. 5" 172,696*0,56		96,710		
	VV		<b>Součet</b>		<b>178,668</b>		
6	K	132201209	Hloubení zapažených i nezapažených rýh šířky přes 600 do 2 000 mm s urovnáním dna do předepsaného profilu a spádu v hornině tř. 3 Příplatek k cenám za lepidlo horniny tř. 3	m3	122,491		
	VV		244,981*0,5 Přepočtené koeficientem množství		122,491		
6m	K	132201209	Hloubení zapažených i nezapažených rýh šířky přes 600 do 2 000 mm s urovnáním dna do předepsaného profilu a spádu v hornině tř. 3 Příplatek k cenám za lepidlo horniny tř. 3 odpočet -180,789*0,5 Přepočtené koeficientem množství	m3	-90,395		
	VV				-90,395		
7	K	132301201	Hloubení zapažených i nezapažených rýh šířky přes 600 do 2 000 mm s urovnáním dna do předepsaného profilu a spádu v hornině tř. 4 do 100 m3	m3	244,981		
	VV		*V3 - Š5" 3,9*1,25*(1,6+2,72)/2+14,2*1,25*(2,72+2,1)/2		53,308		
	VV		*Š5 - Š6" 50*0,715*2,1		75,075		
	VV		*Š6 - Š7" 35*0,715*2,1		52,553		
	VV		*Š7 - Š8" 50*0,715*2,1		75,075		
	VV		*Š8 - Š9" 50*0,715*2,1		75,075		
	VV		*Š9 - Š10" 50*1,25*(2,1+2,6)/2		146,875		
	VV		"rozšíření šachet" 5*1*2,4		12,000		
	VV		<b>Součet</b>		<b>489,961</b>		
	VV		*50% zeminy tř. 4" 489,961*0,5		244,981		
7m	K	132301201	Hloubení zapažených i nezapažených rýh šířky přes 600 do 2 000 mm s urovnáním dna do předepsaného profilu a spádu v hornině tř. 4 do 100 m3 "výměna ke změně zařídění - odpočet"	m3	-104,803		
	VV		*Š6 - Š7" 35*0,715*2,1		52,553		
	VV		*Š7 - Š8" 50*0,715*2,1		75,075		
	VV		*Š8 - Š9" 50*0,715*2,1		75,075		
	VV		*Š9 - Š10" 50*1,25*(2,1+2,6)/2		146,875		
	VV		"rozšíření šachet" 5*1*2,4		12,000		
	VV		<b>Mezisoučet</b>		<b>361,578</b>		
	VV		*50% zeminy tř. 4" 361,578*0,5		-180,789		
	VV		Připčet úsek km: 189,1 - 253,1				
	VV		*od km 189,1 - Š9"14*0,715*2,1		21,021		
	VV		*Š9 - Š10 od km 189,1" 50*1,25*(2,1+2,6)/2		146,875		
	VV		"rozšíření šachet" 2*1*2,4		4,800		
	VV		<b>Mezisoučet</b>		<b>172,696</b>		
	VV		*44% zeminy tř. 4" 172,696*0,44		75,986		
	VV		<b>Součet</b>		<b>-104,803</b>		
7v	K	138501201	Dolamování zapažených nebo nezapažených hloubených vykopávek v horninách tř. 5 až 7 s použitím pneumatického nářadí s příp. nutným přemístěním výkopu ve výkopovišti, bez naložení jam nebo zářezů, ve vrstvě tl. do 1000 mm v hornině tř. 6 bez použití thavin	m3	106,92		

PČ	Typ	Kód	Popis	MJ	Množství	J.cena [CZK]	Cena celkem [CZK]
			Přípočet úsek km: 68,1 - 153,1 $\text{Š6} - \text{Š7} = 35^{\circ}0,715'2,1$ $\text{Š7} - \text{Š8} = 50^{\circ}0,715'2,1$ "rozšíření šachet" 3*1*2,4 <b>Mezisoučet</b> "59% zeminy tř. 6" 132,428*0,59 Přípočet úsek km: 153,1 - 189,1 $\text{Š8} - \text{do km } 189,1 = (50-14)^{\circ}0,715'2,1$ "rozšíření šachet" 1*1*2,4 <b>Mezisoučet</b> "51% zeminy tř. 6" 56,454*0,51 <b>Součet</b>				
					52,553		
					75,075		
					4,800		
					<b>132,428</b>		
					78,133		
					54,054		
					2,400		
					<b>56,454</b>		
					28,792		
					<b>106,924</b>		
8	K	132301209	Hloubení zapažených i nezapažených rýh šířky přes 600 do 2 000 mm s urovnáním dna do předepsaného profilu a spádu v hornině tř. 4 Příplatek k cenám za lepivost horniny tř. 4	m3	122,491		
	VV		244,981*0,5 "Přepočtené koeficientem množství		122,491		
8m	K	132301209	Hloubení zapažených i nezapažených rýh šířky přes 600 do 2 000 mm s urovnáním dna do předepsaného profilu a spádu v hornině tř. 4 Příplatek k cenám za lepivost horniny tř. 4	m3	-52,401		
	VV		(-104,803*0,5) "Přepočtené koeficientem množství		-52,401		
9	K	151101101	Zřízení pažení a rozeptění stěn rýh pro podzemní vedení pro všechny šířky rýhy příložné pro jakoukoliv mezerovitost, hloubky do 2 m	m2	548,646		
	VV		$3,9*(1,6+2,72)/2+14,2*(2,72+2,1)/2+185*2,1+50*(2,1+2,6)/2$		548,646		
10	K	151101111	Odstranění pažení a rozeptění stěn rýh pro podzemní vedení s uložením materiálu na vzdálenost do 3 m od kraje výkopu příložné, hloubky do 2 m	m2	548,646		
11	K	161101101	Svislé přemístění výkopku bez naložení do dopravní nádoby avšak s vyprázdněním dopravní nádoby na hromadu nebo do dopravního prostředku z horniny tř. 1 až 4, při hloubce výkopu přes 1 do 2,5 m	m3	244,981		
	VV		"podíl svislého přemístění 50%" 489,961*0,5		244,981		
11m	K	161101101	Svislé přemístění výkopku bez naložení do dopravní nádoby avšak s vyprázdněním dopravní nádoby na hromadu nebo do dopravního prostředku z horniny tř. 1 až 4, při hloubce výkopu přes 1 do 2,5 m	m3	-142,796		
	VV		"podíl svislého přemístění 50%" -(180,789+104,803)*0,5		-142,796		
11v	K	161101115	Svislé přemístění výkopku bez naložení do dopravní nádoby avšak s vyprázdněním dopravní nádoby na hromadu nebo do dopravního prostředku z horniny tř. 5 až 7, při hloubce výkopu přes 1 do 2,5 m	m3	142,796		
			"podíl svislého přemístění 50%" (178,668+106,924)*0,5		142,796		
12	K	162201101	Vodorovné přemístění výkopku nebo sypaniny po suchu na obvyklém dopravním prostředku, bez naložení výkopku, avšak se složením bez rozhrnutí z horniny tř. 1 až 4 na vzdálenost do 20 m	m3	34,320		
13	K	162201301	Vodorovné přemístění lesní hrabanky bez naložení, avšak se složením, na vzdálenost přes 20 do 50 m	m2	1,375		
14	K	162601102	Vodorovné přemístění výkopku nebo sypaniny po suchu na obvyklém dopravním prostředku, bez naložení výkopku, avšak se složením bez rozhrnutí z horniny tř. 1 až 4 na vzdálenost přes 4 000 do 5 000 m	m3	455,641		
	P		Poznámka k položce: skládku Křovice u Dobrušky - 5km				
14m	K	162601102	Vodorovné přemístění výkopku nebo sypaniny po suchu na obvyklém dopravním prostředku, bez naložení výkopku, avšak se složením bez rozhrnutí z horniny tř. 1 až 4 na vzdálenost přes 4 000 do 5 000 m	m3	-285,592		
	P		Poznámka k položce: skládku Křovice u Dobrušky - 5km (-180,789-104,803)		-285,592		

PČ	Typ	Kód	Popis	MJ	Množství	J.cena [CZK]	Cena celkem [CZK]
14v	K	16260115 2	Vodorovné přemístění výkopku nebo sypaniny po suchu na obvyklém dopravním prostředku, bez naložení výkopku, avšak se složením bez rozhrnutí z horniny tř. 1 až 4 na vzdálenost přes 4 000 do 5 000 m <i>Poznámka k položce: skládku Křovice u Dobrušky - 5km Připočet: (178,668+106,924)</i>	m3	285,592  285,592		
15	K	16710110 1	Nakládání, skládání a překládání neulehlého výkopku nebo sypaniny nakládání, množství do 100 m3, z hornin tř. 1 až 4	m3	455,641		
15m	K	16710110 1	Nakládání, skládání a překládání neulehlého výkopku nebo sypaniny nakládání, množství do 100 m3, z hornin tř. 1 až 4	m3	-285,592		
15v	K	16710115 1	Nakládání, skládání a překládání neulehlého výkopku nebo sypaniny nakládání, množství do 100 m3, z hornin tř. 1 až 4	m3	285,592		
16	K	17120120 1	Uložení sypaniny na skládky	m3	455,641		
17	K	17120121 1	Uložení sypaniny poplatek za uložení sypaniny na skládce (skládkovné)	t	911,282		
	VV		455,641*2 Přepočtené koeficientem množství		911,282		
18	K	17410110 1	Zásyp sypaninou z jakékoliv horniny s uložení výkopku ve vrstvách se zhutněním jam, šachet, rýh nebo kolem objektů v těchto vykopávkách	m3	296,450		
	VV		*V3 - Š5" 3,9*1,25*(0,85+1,87)/2+14,2*1,25*(1,87+1,25)/2		34,320		
	VV		*Š5 - Š9" (235-5)*0,715*1,06		174,317		
	VV		*Š9 - Š10" 50*1,25*(1,06+1,75)/2		87,813		
	VV		<b>Součet</b>		<b>296,450</b>		
19	M	583441710	<b>šterkodrt' frakce 0-32</b>	t	471,834		
	VV		*Š5 - Š9" (235-5)*0,715*1,06		174,317		
	VV		*Š9 - Š10" 50*1,25*(1,06+1,75)/2		87,813		
	VV		<b>Součet</b>		<b>262,130</b>		
	VV		262,13*1,8 Přepočtené koeficientem množství		471,834		
20	K	17515110 1	Obsypání potrubí strojně sypaninou z vhodných hornin tř. 1 až 4 nebo materiálem připraveným podél výkopu ve vzdálenosti do 3 m od jeho kraje, pro jakoukoliv hloubku výkopu a míru zhutnění bez prohození sypaniny	m3	165,605		
	VV		68,1*1,25*0,75+185*0,715*1,04		201,410		
	VV		"odpočet potrubí" -248*(3,14*0,2*0,2)		-31,149		
	VV		"odpočet šachet" -1*(5*(1*0,715*1,04)+1*1,25*0,75)		-4,656		
	VV		<b>Součet</b>		<b>165,605</b>		
21	M	583373030	<b>šterkopisek frakce 0-8</b>	t	331,210		
	VV		165,605*2 Přepočtené koeficientem množství		331,210		
22	K	18141112 1	Založení trávníku na půdě předem připravené plochy do 1000 m2 výsevem včetně utažení lučního v rovině nebo na svahu do 1:5	m2	1,375		
23	M	005724800	<b>osivo směs jetelotravní</b>	kg	0,021		
	VV		1,375*0,015 Přepočtené koeficientem množství		0,021		
24	K	18230112 1	Rozprostření a urovnání ornice ve svahu sklonu přes 1:5 při souvislé ploše do 500 m2, tl. vrstvy do 100 mm	m2	1,375		
25	D	1	<b>Zemní práce</b>				
25	K	35990111 1	Vyčištění stok jakékoliv výšky	m	253,000		
26	K	35990121 1	Monitoring stok (kamerový systém) jakékoli výšky nová kanalizace	m	253,000		
	D	3	<b>Svislé a kompletní konstrukce</b>				
27	K	45157311 1	Lože pod potrubí, stoky a drobné objekty v otevřeném výkopu z písku a šterkopiskou do 63 mm	m3	21,740		
	VV		18,1*1,25*0,1+185*0,715*0,1+50*1,25*0,1		21,740		

PČ	Typ	Kód	Popis	MJ	Množství	J.cena [CZK]	Cena celkem [CZK]
28	K	45211211	Osazení betonových dílců prstenců nebo rámu pod poklopy a mříže, výšky do 100 mm	kus	7,000		
	VV		10/2+2			7,000	
29	M	592240130	prstenec betonový vyrovnávací ke krytu šachty 62,5x10x10 cm	kus	10,000		
30	M	592240131	prstenec betonový vyrovnávací ke krytu šachty 62,5x10x10 cm	kus	1,000		
31	M	592240120	prstenec betonový vyrovnávací ke krytu šachty 62,5x8x10 cm	kus	1,000		
	D	4	Vodorovné konstrukce				
32	K	87139041	Montáž kanalizačního potrubí z plastů z polypropylenu PP korugovaného SN 10 DN 400	m	248,000		
33	M	286147350	trubka kanalizační žebrovaná PP vnitřní průměr 400mm, dl. 6m	kus	41,953		
	VV		"ztratině" 248/6*1,015			41,953	
34	K	87739042	Montáž tvarovek na kanalizačním plastovém potrubí z polypropylenu PP korugovaného odboček DN 400	kus	14,000		
35	M	286114110	odbočka kanalizační plastová s hrdlem KG 400/200/45°	kus	14,000		
36	K	89239212	Tlakové zkoušky vzduchem těsníci vaky ucpávkovými DN 400	úsek	6,000		
37	K	89441131	Osazení železobetonových dílců pro šachty skruží rovných	kus	3,500		
	VV		5/2+1			3,500	
38	M	592240660	skruž betonová DN 1000x250 PS, 100x25x12 cm	kus	1,000		
39	M	592240680	skruž betonová DN 1000x500 PS, 100x50x12 cm	kus	6,000		
40	K	89441241	Osazení železobetonových dílců pro šachty skruží přechodových	kus	6,000		
	VV		10/2+1			6,000	
41	M	592240560	kónus pro kanalizační šachty s kapsovým stupadlem 100/62,5 x 67 x 12 cm	kus	5,000		
42	M	592240561	kónus pro kanalizační šachty s kapsovým stupadlem 100/62,5 x 67 x 12 cm	kus	1,000		
43	M	592241300	deska betonová přechodová pro tlak kola 5 kN 62,5x20x9 cm	kus	5,000		
44	K	89441411	Osazení železobetonových dílců pro šachty skruží základových (dno)	kus	3,500		
	VV		5/2+1			3,500	
45	M	592240241	dno betonové šachtové SU-M 1000 x 785 DN 250	kus	1,000		
46	M	333	INFRA šachta	ks	5,000		
47	K	89930411	Osazení poklopů železobetonových včetně rámu jakékoliv hmotnosti	kus	3,500		
	VV		5/2+1			3,500	
48	M	592246610	poklop D 400 GU-S-K D400 s odvětráním	kus	5,000		
49	M	592246610	poklop D 400 GU-S-K D400 s odvětráním	kus	1,000		
50	K	89972211	Krytí potrubí z plastů výstražnou fólií (hnědá - 250 bm)	m	250,000		
	D	8	Trubní vedení				
51	K	91973511	Řezání stávajícího živичného krytu nebo podkladu hloubky přes 50 do 100 mm	m	190,000		
	VV		"55 - 59" 190			190,000	

PČ	Typ	Kód	Popis	MJ	Množství	J.cena [CZK]	Cena celkem [CZK]
	VV		<b>Součet</b>		<b>190,000</b>		
	D	9	<b>Ostatní konstrukce a práce, bourání</b>				<b>7 755,80</b>
52	K	997221561	Vodorovná doprava suti bez naložení, ale se složením a s hrubým urovnáním z kusových materiálů, na vzdálenost do 1 km	t	25,080		
53	K	997221569	Vodorovná doprava suti bez naložení, ale se složením a s hrubým urovnáním Příplatek k ceně za každý další i započatý 1 km přes 1 km	t	125,400		
	P		<i>Poznámka k položce: skládka Křovice u Dobrušky - 5km</i>				
54	K	997221611	Nakládání na dopravní prostředky pro vodorovnou dopravu suti	t	25,080		
55	K	997221845	Poplatek za uložení stavebního odpadu na skládce (skládkovné) z asfaltových povrchů	t	25,080		
	D	997	<b>Přesun sutě</b>				
56	K	998223011	Přesun hmot pro pozemní komunikace s krytem dlážděným dopravní vzdálenost do 200 m jakékoliv délky objektu	t	30,993		
57	K	998271301	Přesun hmot pro kanalizace (stoky) hloubené monolitické z betonu nebo železobetonu v otevřeném výkopu dopravní vzdálenost do 15 m	t	27,580		
	P		<i>Poznámka k položce: převoz z VAK Na a.s. Kladská - 12km</i>				
58	K	998271329	Přesun hmot pro kanalizace (stoky) hloubené monolitické z betonu nebo železobetonu Příplatek k cenám za zvětšený přesun přes vymezenou největší dopravní vzdálenost za každých dalších i započatých 5000 m	t	37,740		
	P		<i>Poznámka k položce: převoz z VAK Na a.s. Kladská - 12 km</i>				
59	K	998276101	Přesun hmot pro trubní vedení hloubené z trub z plastických hmot nebo sklolaminátových pro vodovody nebo kanalizace v otevřeném výkopu dopravní vzdálenost do 15 m	t	3,413		
60	K	998276128	Přesun hmot pro trubní vedení hloubené z trub z plastických hmot nebo sklolaminátových Příplatek k cenám za zvětšený přesun přes vymezenou největší dopravní vzdálenost přes 3000 do 5000 m	t	10,239		
	P		<i>Poznámka k položce: převoz z VAK Na a.s. Kladská - 12 km</i>				
	D	998	<b>Přesun hmot CELKEM</b>				

# ZMĚNY ZÁVAZKŮ ZE SMLOUVY

(ve smyslu § 222 zákona č. 134/2016 Sb., o zadávání veřejných zakázek)

Název akce:

**III 28522 Nové Město nad Metují most a rekonstrukce vozovky**

## Tabulka k odst. 4

Původní smluvní cena (vstupní)	25 444 394,43 Kč bez DPH	<b>POSOUZENÍ:</b>
Vícepráce zařazené k odst. 4	+ 0,00 Kč bez DPH	
Méněpráce zařazené k odst. 4	- 0,00 Kč bez DPH	
Druh veřejné zakázky	stavební práce	
Výsledná cena k odst. 4 (kontrolní)	25 444 394,43 Kč bez DPH	
<b>Změna závazku ze smlouvy - kontrolní (absolutní hodnota)</b>	0,00 Kč bez DPH	<b>Nejedná se o podstatnou změnu závazku.</b>
<b>(Změna ZzS / Smluvní cena) ≤ 15 %</b>	0,00 % ≤ 15,00 %	

## Tabulka k odst. 5

Původní smluvní cena (vstupní)	25 444 394,43 Kč bez DPH	<b>POSOUZENÍ:</b>
Vícepráce zařazené k odst. 5	+ 0,00 Kč bez DPH	
Méněpráce zařazené k odst. 5	- 0,00 Kč bez DPH	
Výsledná cena k odst. 5 (kontrolní)	25 444 394,43 Kč bez DPH	
<b>Změna závazku ze smlouvy (absolutní hodnota)</b>	0,00 Kč bez DPH	
<b>(Změna ZzS / Smluvní cena) ≤ 50 %</b>	0,00 % ≤ 50,00 %	<b>Nejedná se o podstatnou změnu závazku.</b>

## Tabulka k odst. 6

Původní smluvní cena (vstupní)	25 444 394,43 Kč bez DPH	<b>POSOUZENÍ:</b>
Vícepráce zařazené k odst. 6	+ 841 905,39 Kč bez DPH	
Méněpráce zařazené k odst. 6	- 136 374,95 Kč bez DPH	
Výsledná cena k odst. 6 (kontrolní)	26 149 924,87 Kč bez DPH	
<b>Změna závazku ze smlouvy (absolutní hodnota)</b>	978 280,34 Kč bez DPH	
<b>(Změna ZzS / Smluvní cena) ≤ 50 %</b>	3,84 % ≤ 50,00 %	<b>Nejedná se o podstatnou změnu závazku.</b>

## Tabulka k odst. 7

Cena původních nahrazovaných položek	0,00 Kč bez DPH	
Cena nových položek	0,00 Kč bez DPH	
Souvisejí tyto méněpráce s vícepracemi?	NE	
<b>Méněpráce zařazené k odst. 7 související s vícepracemi</b>	- 0,00 Kč bez DPH	odečítají se (zahrnou se do "navýšení")
<b>Méněpráce zařazené k odst. 7 nesouvisející s vícepracemi</b>	- 0,00 Kč bez DPH	

## Navýšení - souhrn z odst. 5, 6 a 7

Původní smluvní cena (vstupní)	25 444 394,43 Kč bez DPH	<b>POSOUZENÍ:</b>
<b>Navýšení - souhrn z odst. 5, 6 a 7 (vícepráce po odečtení méněprací)</b>	705 530,44 Kč bez DPH	
<b>(Navýšení / Smluvní cena) ≤ 30 %</b>	2,77 % ≤ 30,00 %	

Pokud je navýšení v záporných hodnotách, počítá se s hodnotou 0.

## SOUHRNNÁ TABULKA TOHOTO DODATKU

<b>CELKOVÁ HODNOTA VŠECH VÍCEPRACÍ</b>	+ 841 905,39 Kč bez DPH
<b>CELKOVÁ HODNOTA VŠECH MĚNĚPRACÍ</b>	- 136 374,95 Kč bez DPH
<b>NAVÝŠENÍ SMLUVNÍ CENY DLE TOHOTO DODATKU</b>	<b>705 530,44 Kč bez DPH</b>

## Předchozí dodatek č. 1

		<b>ŽÁDNÝ DALŠÍ DODATEK NEEXISTUJE</b>

Předchozí dodatek č. 2		
		<b>ŽÁDNÝ DALŠÍ DODATEK NEEXISTUJE</b>

ZÁVĚREČNÁ POSOUZENÍ		
Změna závazku ze smlouvy - se zohledněním předchozích dodatků		
Původní smluvní cena (vstupní)	25 444 394,43 Kč bez DPH	<b>POSOUZENÍ:</b>
Vícepráce zařazené k odst. 4	+ 0,00 Kč bez DPH	
Vícepráce k odst. 4 z předch. dodatků	+ 0,00 Kč bez DPH	
Méněpráce zařazené k odst. 4	- 0,00 Kč bez DPH	
Méněpráce k odst. 4 z předch. dodatků	- 0,00 Kč bez DPH	
Druh veřejné zakázky	stavební práce	
Výsledná cena k odst. 4 (kontrolní)	25 444 394,43 Kč bez DPH	<b>Nejedná se o podstatnou změnu závazku.</b>
<b>Změna závazku ze smlouvy</b> (absolutní hodnota)	0,00 Kč bez DPH	
<b>(Změna ZzS / Smluvní cena) ≤ 15 %</b>	0,00 % ≤ 15,00 %	

Navýšení se zahrnutím víceprací a méněprací - se zohledněním předchozích dodatků		
Původní smluvní cena (vstupní)	25 444 394,43 Kč bez DPH	<b>POSOUZENÍ:</b>
<b>Navýšení se zahrnutím víceprací z předchozích dodatků</b>	705 530,44 Kč bez DPH	
<b>(Navýšení / Smluvní cena) ≤ 30 %</b>	2,77 % ≤ 30,00 %	<b>Navýšení nepřekročí 30 %.</b>

Navýšení z vyhrazených změn závazku ("opční právo") - se zohledněním předchozích dodatků		
Původní smluvní cena (vstupní)	25 444 394,43 Kč bez DPH	<b>POSOUZENÍ:</b>
<b>Navýšení z vyhrazených změn závazku ("opční právo")</b>	0,00 Kč bez DPH	
<b>(Navýšení / Smluvní cena) ≤ 30 %</b>	0,00 % ≤ 30,00 %	<b>Navýšení nepřekročí 30 %.</b>

<b>SOUHRNNÁ TABULKA SE Zahrnutím VŠECH ZMĚN (VČETNĚ PŘEDCHOZÍCH DODATKŮ)</b>	
<b>PŮVODNÍ SMLUVNÍ CENA (VSTUPNÍ)</b>	25 444 394,43 Kč bez DPH
<b>CELKOVÁ HODNOTA VŠECH VÍCEPRACÍ</b>	+ 841 905,39 Kč bez DPH
<b>CELKOVÁ HODNOTA VŠECH MĚNĚPRACÍ</b>	- 136 374,95 Kč bez DPH
<b>CELKOVÁ HODNOTA VŠECH VYHRAZENÝCH ZMĚN ("OPCE")</b>	+ 0,00 Kč bez DPH
<b>SOUČASNÁ CENA</b>	<b>26 149 924,87 Kč bez DPH</b>

Výpočet provedl/a: [REDACTED]