

Kupní smlouva

I.

Smluvní strany

- 1) **Kupující** **Zdravotnická záchranná služba Královéhradeckého kraje**
zapsaný v obchodním rejstříku Krajského soudu v Hradci Králové
v oddílu Pr, vložka 829
- | | |
|------------------|---|
| se sídlem | Hradecká 1690/2A, 500 12 Hradec Králové |
| IČO | 48145122 |
| zastoupený | MUDr. Liborem Senetou, ředitelem |
| bankovní spojení | Komerční banka, a.s., pob. Hradec Králové |
| č. ú. | 37237511/0100 |

dále jako „kupující“ a

- 2) **Prodávající** **FD servis Praha, s.r.o.**
zapsaný v obchodním rejstříku Městského soudu v Praze v oddílu C
vložce **63275**
- | | |
|------------------|--------------------------------------|
| se sídlem | Verdiho 577, 149 00 Praha 4 |
| IČO | 25710427 |
| zastoupený | Františkem Maškem, jednatelem |
| bankovní spojení | KB Praha 4 |
| č. ú.: | 19-8790740287/0100 |

dále jen „prodávající“; prodávající a kupující dále také společně jako „Smluvní strany“ a každý samostatně jako „Smluvní strana“

II.

Základní ustanovení

1. Smluvní strany uzavírají níže uvedeného dne, měsíce a roku v souladu s ustanovením § 2079 a násl. zákona č. 89/2012 Sb., občanský zákoník, v účinném znění (dále jen „občanský zákoník“) tuto kupní smlouvu (dále jen „Smlouva“).
2. Smlouva je uzavírána na základně výsledku zadávacího řízení **na část B)** veřejné zakázky s názvem **„Dodávka sanitních vozidel – 4 ks sanitních vozidel kategorie „C“ podle ČSN EN 1789+A2 se skříňovou nástavbou sendvičové konstrukce,“** zveřejněné v informačním systému veřejných zakázek pod evidenčním číslem Z2018-.....02.6476...../doplňí zadavatel/, (dále jen „Veřejná zakázka“), zadávané v otevřeném řízení dle ustanovení § 56 odst. 1 zákona č. 134/2016 Sb., o zadávání veřejných zakázek, ve znění pozdějších předpisů.
3. Smluvní strany prohlašují, že údaje uvedené v čl. I této smlouvy jsou v souladu s právní skutečností v době uzavření smlouvy. Smluvní strany se zavazují, že změny dotčených údajů oznámí bez prodlení písemně druhé smluvní straně. V případě změny účtu prodávajícího je prodávající povinen rovněž doložit vlastnictví k novému účtu, a to kopií příslušné smlouvy nebo potvrzením peněžního ústavu. Při změně identifikačních údajů smluvních stran včetně změny účtu není nutné uzavírat ke smlouvě dodatek.
4. Smluvní strany prohlašují, že osoby podepisující tuto smlouvu jsou k tomuto úkonu oprávněny.
5. Prodávající prohlašuje, že je odborně způsobilý k zajištění předmětu plnění podle této smlouvy.

III. Předmět smlouvy

1. Prodávající se zavazuje dodat kupujícímu
 - **4 ks sanitních vozidel kategorie „C“ podle ČSN EN 1789+A2 se skříňovou nástavbou sendvičové konstrukce**, s povinnou výbavou dle vyhlášky č. 341/2014 Sb., o schvalování technické způsobilosti a o technických podmínkách provozu vozidel na pozemních komunikacích, v účinném znění a emisní normou min. EURO 6 – tovární značky **Volkswagen**, model **Transporter 2,0 BiTDI 150 kW** s uzavřenou karosérií splňující podmínky pro provoz motorových vozidel na pozemních komunikacích, vybavených dle parametrů uvedených v příloze č. 1 této smlouvy.
2. Kupující se zavazuje uhradit prodávajícímu za věc kupní cenu dle čl. IV této smlouvy.
3. Prodávající dodá věc dle čl. III. odst. 1. této smlouvy tím, že řádně a včas dodá kompletní věc včetně zařízení a materiálů k tomu potřebných, v rozsahu zadávací dokumentace, této smlouvy a obecně závazných právních předpisů.

IV. Kupní cena

1. Kupní cena je stanovena následujícím způsobem:

Kupní cena	Kč bez DPH	DPH	Kč vč. DPH
Cena za 1 ks sanitního vozidla kategorie „C“ podle ČSN EN 1789+A2 se skříňovou nástavbou sendvičové konstrukce	2.649.850,00 Kč	556.468,50 Kč	3.206.318,50 Kč
Celková cena za celé plnění – 4 ks sanitních vozidel kategorie „C“ podle ČSN EN 1789+A2 se skříňovou nástavbou sendvičové konstrukce	10.599.400,00 Kč	2.225.874,00 Kč	12.825.274,00 Kč

2. Kupní cena podle odst. 1 tohoto článku smlouvy zahrnuje veškeré náklady prodávajícího spojené se splněním jeho závazku z této smlouvy, tj. cenu věci včetně dopravného, dokumentace a dalších souvisejících nákladů. Kupní cena je stanovena jako nejvýše přípustná a není ji možno překročit.
3. Prodávající odpovídá za to, že sazba daně z přidané hodnoty bude stanovena v souladu s platnými právními předpisy. V případě, že dojde ke změně zákonné sazby DPH, je prodávající ke kupní ceně bez DPH povinen účtovat DPH v platné výši. Smluvní strany se dohodly, že v případě změny kupní ceny v důsledku změny sazby DPH není nutno ke smlouvě uzavírat dodatek.
4. Kupujícím nebudou na kupní cenu za dodání věci poskytovány jakákoli plnění před zahájením dodávky. Obě smluvní strany se vzájemně dohodly, že kupní cena za dodání věci bude uhrazena kupujícím na základě faktury vystavené prodávajícím ve smyslu a za podmínek stanovených touto smlouvou a prokazatelně doručené kupujícímu.

V.

Místo a doba plnění

1. Prodávající je povinen dodat věc do místa plnění, kterým je **Zdravotnická záchranná služba Královéhradeckého kraje, Hradecká 1690/2a, 500 12 Hradec Králové.**
2. Smluvní strany se dohodly, že dodávka 4 ks sanitních vozidel vč. protokolárního předání bude provedena v termínu **do 6 měsíců od uzavření smlouvy.**
3. Smluvní strany pro vyloučení pochybností sjednávají, že k protokolárnímu předání věci dojde v termínech uvedených výše. Smluvní strany si mohou písemně dohodnout termín předání dřívější, a to na základě uzavření dodatku k této smlouvě. Cena každého vozidla bude uhrazena po jeho dodání kupujícímu.
4. Před dobou sjednanou pro předání a převzetí zboží dle článku V. odst. 2. této smlouvy není kupující povinen od prodávajícího věc či kteroukoli jeho část převzít, a to s výjimkou uzavření dohody dle článku V. odst. 3 této smlouvy.

VI.

Povinnosti prodávajícího a kupujícího

1. Pokud není mezi smluvními stranami touto smlouvou dohodnuto jinak, vyplývají jejich povinnosti přiměřeně podle povahy dodané věci z § 2087 až § 2094 a § 2118 až § 2120 občanského zákoníku.
2. Prodávající je dále povinen:
 - a) dodat věc řádně a včas;
 - b) dodat věc kupujícímu v množství dle čl. III. této smlouvy, v provedení dodávané jakosti dle § 2096 občanského zákoníku. Smluvní strany se dohodly na I. jakosti dodávané věci;
 - c) dodat věc novou, nepoužívanou a odpovídající platným technickým normám, právním předpisům a předpisům výrobce;
 - d) při dodání věci do místa plnění dle čl. V této smlouvy předat kupujícímu doklady, které se k věci vztahují, ve smyslu § 2087 a § 2094 občanského zákoníku (záruční list, návod k použití apod.) v českém jazyce.
3. Prodávající je povinen plnit předmět smlouvy prostřednictvím těch poddodavatelů a technických zařízení, jejichž prostřednictvím prokazoval svoji způsobilost k plnění předmětu smlouvy v rámci kvalifikace do veřejné zakázky na uzavření této smlouvy. V případě, že dojde k jakékoliv změně těchto poddodavatelů nebo technického zařízení, je prodávající povinen kupujícího bez zbytečného odkladu informovat. Současně je prodávající povinen kupujícímu prokázat, že i tito noví poddodavatelé či technické zařízení splňují minimální požadavky, které kupující vymezil v zadávacích podmínkách k veřejné zakázce na uzavření této smlouvy.

VII.

Převod vlastnického práva a nebezpečí škody na věci

Kupující nabyvá vlastnické právo k věci jejím převzetím v místě plnění a v témže okamžiku přechází na kupujícího nebezpečí škody na věci.

VIII.

Předání a převzetí věci

1. Věc je dodána v okamžiku převzetí věci kupujícím v místě plnění dle čl. V této smlouvy.
2. Kupující při převzetí věci provede kontrolu:

- a) dodaného druhu a množství věci;
 - b) zjevných jakostních vlastností věci;
 - c) dokladů dodaných s věcí.
3. V případě zjištění zjevných vad věci může kupující odmítnout její převzetí, což řádně i s důvody potvrdí na dodacím listu.
4. O předání a převzetí věci prodávající vyhotoví dodací list, který za kupujícího podepíše k tomu pověřený zástupce. Proávající je povinen na dodacím listu uvést typ věci, počet kusů, sériové číslo věci (pokud existuje) včetně zobrazení v podobě čárového kódu a datum předání. Dodací list bude dále obsahovat jméno a podpis předávající osoby za prodávajícího a jméno a podpis přejímající osoby za kupujícího. Dodací list bude označen číslem této smlouvy, uvedeným kupujícím v jejím záhlaví. Proávající odpovídá za to, že informace uvedené v dodacím listu odpovídají skutečnosti. Nebude-li dodací list obsahovat údaje uvedené v tomto odstavci, je kupující oprávněn převzetí věci odmítnout, a to až do předání dodacího listu s výše uvedenými údaji.

IX. Platební podmínky

1. Úhrada kupní ceny bude provedena po dodání plnění. Fakturu je prodávající oprávněn vystavit až po řádném předání a převzetí plnění dle této smlouvy. Zálohové platby nebudou poskytovány.
2. Podkladem pro úhradu kupní ceny dodané věci bude faktura, která bude mít náležitosti daňového dokladu dle zákona č. 235/2004 Sb., o dani z přidané hodnoty, ve znění pozdějších předpisů, zákona č. 563/1991 Sb., o účetnictví, ve znění pozdějších předpisů (dále jen „faktura“). Faktura musí dále obsahovat:
 - a) číslo smlouvy kupujícího, IČO kupujícího;
 - b) číslo a datum vystavení faktury;
 - c) název veřejné zakázky;
 - d) označení banky a čísla účtu, na který musí být zapláceno (pokud je číslo účtu odlišné od čísla uvedeného v čl. I odst. 2, je prodávající povinen o této skutečnosti v souladu s čl. II odst. 2 této smlouvy informovat kupujícího);
 - e) číslo dodacího listu a datum jeho podpisu; dodací list bude přílohou faktury;
 - f) lhůtu splatnosti faktury;
 - g) jméno a vlastnoruční podpis osoby, která fakturu vystavila, včetně kontaktního telefonu.
3. Lhůta splatnosti faktury činí **30 kalendářních dnů** ode dne jejího doručení kupujícímu. Stejná lhůta splatnosti platí i při placení jiných plateb (smluvních pokut, úroků z prodlení, náhrady škody apod.). Doručení faktury se provede osobně oproti podpisu zmocněné osoby kupujícího nebo doručenkou prostřednictvím provozovatele poštovních služeb.
4. Povinnost zaplatit kupní cenu je splněna dnem odepsání příslušné částky z účtu kupujícího.
5. Nebude-li faktura obsahovat některou povinnou nebo dohodnutou náležitost nebo bude chybně vyúčtována cena nebo DPH, je kupující oprávněn fakturu před uplynutím lhůty splatnosti vrátit druhé smluvní straně k provedení opravy s vyznačením důvodu vrácení. Proávající provede opravu vystavením nové faktury. Vrácením vadné faktury prodávajícímu přestává běžet původní lhůta splatnosti. Nová lhůta splatnosti běží ode dne doručení nové faktury kupujícímu.

X.

Záruční podmínky

1. Prodávající kupujícímu na věc poskytuje záruku za jakost ve smyslu § 2113 a násl. občanského zákoníku, na veškeré dodané věci včetně nezbytných záručních služeb, a to v délce 24 kalendářních měsíců od předání a převzetí vozidla.
2. Záruční doba začíná běžet dnem převzetí věci kupujícím. Záruční doba se staví po dobu, po kterou nemůže kupující věc řádně užívat pro vady, za které nese odpovědnost prodávající.
3. Veškeré vady věci je kupující povinen uplatnit u prodávajícího bez zbytečného odkladu poté, kdy vadu zjistil, a to formou písemného oznámení (popř. telefonicky nebo e-mailem), obsahujícím co nejpodrobnější specifikaci zjištěné vady. Kupující bude vady věci oznamovat na těchto kontaktech prodávajícího:
 - telefonní číslo **323 606 109**
 - e-mail: **info@fdservispraha.cz**
 - adresu: **Kuří 26, 251 01 Říčany**Jakmile kupující odešle toto oznámení, bude se mít za to, že požaduje bezplatné odstranění vady, neuvede-li v oznámení jinak.
4. Pokud je reklamáce věci oprávněná, má kupující právo na opravu vadné věci. Pokud vadnou věc není možno opravit, má kupující právo na výměnu vadné věci, případně právo od smlouvy odstoupit. Ode dne výměny vadné věci začíná na vyměněnou věc běžet nová záruční doba v délce uvedené v odstavci 1 tohoto článku.
5. Záruční servis bude probíhat v místě plnění dle čl. V této smlouvy (tj. u kupujícího), nebude-li s kupujícím dohodnuto jinak. V případě výměny nebo opravy v servisním středisku prodávajícího nebo autorizovaném servisním středisku výrobce, zabezpečí prodávající bezplatně dopravu vadné věci od kupujícího do servisu a dopravu opravené nebo vyměněné věci zpět ke kupujícímu.
6. Odstranění vady musí být provedeno **do 10 pracovních dnů** od oznámení vady prodávajícímu, pokud se smluvní strany, resp. prodávající a kupující, v konkrétním případě nedohodnou písemně jinak. Pokud prodávající vadu neodstraní ve stanovené lhůtě, je povinen kupujícímu poskytnout zdarma náhradní věc o stejných nebo vyšších technických parametrech, a to až do doby předání opravené věci.
7. Prodávající je povinen uhradit kupujícímu škodu, která jim vznikla vadným plněním, a náklady vzniklé při uplatňování práv z odpovědnosti za vady.
8. Prodávající prohlašuje, že je výlučným vlastníkem dodávané věci a jejího příslušenství a že věc není zatížena žádnými vadami, ať už faktickými nebo právními.
9. Prodávající prohlašuje, že uvedené záruční podmínky se vztahují na každého dalšího vlastníka dodané věci, a to v plném rozsahu až do skončení záruční doby.

XI.

Sankce

1. Nedodá-li prodávající kupujícímu věc uvedenou v čl. III odst. 1 této smlouvy ve lhůtě uvedené v čl. V odst. 2 této smlouvy, je povinen zaplatit kupujícímu smluvní pokutu ve výši 0,35 % z kupní ceny příslušné části plnění včetně DPH uvedené v čl. IV odst. 1 této smlouvy, a to za každý započatý den prodlení.
2. Pokud prodávající neodstraní vadu věci ve lhůtě uvedené v čl. X odst. 6 smlouvy a zároveň v této lhůtě kupujícímu za vadnou věc neposkytne zdarma náhradní věc o stejných nebo vyšších technických parametrech, je povinen zaplatit kupujícímu smluvní pokutu ve výši 10.000,- Kč, a to

za každý započatý den prodlení až do odstranění vady nebo poskytnutí náhradní věci o stejných nebo vyšších technických parametrech.

3. Pro případ prodlení se zaplacením kupní ceny sjednávají smluvní strany úrok z prodlení ve výši stanovené občanskoprávními předpisy.
4. V případě, že prodávající nesplní kteroukoliv z povinností či poruší jakoukoli povinnost vyplývající mu z článku VI. této smlouvy, vyjma povinností uvedených v odst. 1 až 3 tohoto článku, je kupující oprávněn vyúčtovat prodávajícímu smluvní pokutu ve výši 5.000,-Kč, a to za každý byť jen započatý den prodlení s plněním takové povinnosti.
5. V případě, že prodávající opakovaně (tj. min. 2x) porušuje kteroukoli svou smluvní povinnost (včetně smluvních povinností, pro které jsou sjednány zvláštní smluvní pokuty), u níž byl již v průběhu plnění této smlouvy na její porušování opakovaně (tj. min. 2x) písemně upozorněn, z toho nejméně jednou s výslovným poukazem na možnost uložení smluvní pokuty podle tohoto ustanovení smlouvy, je kupující oprávněn uplatnit a prodávající povinen zaplatit jednorázovou smluvní pokutu ve výši 1 % z kupní ceny dle čl. IV odst. 1 této smlouvy za každý takový případ porušování smluvní povinnosti. Smluvní strany tímto výslovně prohlašují, že výše smluvní pokuty odpovídá závažnosti možných porušení dle této smlouvy, která mají dopad do zajištění schopnost kupujícího poskytovat přednemocniční neodkladnou péči.
6. Smluvní pokuty dle tohoto článku jsou splatné do 30 kalendářních dnů od doručení písemné výzvy kupujícího prodávajícímu. Zaplacením smluvní pokuty nezaniká příslušný nárok kupujícího na splnění povinnosti smluvní pokutou zajištěné. Smluvní strany jsou oprávněny započíst si kteroukoli smluvní pokutu proti nároku na finanční plnění druhé smluvní strany, které jí vzniklo dle této smlouvy.
7. Smluvní pokuty se nezapočítávají na náhradu případně vzniklé škody, kterou lze vymáhat samostatně vedle smluvní pokuty, a to v plné výši. Nárok na smluvní pokutu není dotčen případným odstoupením smluvní strany od této smlouvy z důvodu porušení povinnosti, jejíž splnění smluvní pokuta zajišťuje.

XII.

Zánik smlouvy

1. Tato smlouva zaniká:
 - a) písemnou dohodou smluvních stran;
 - b) jednostranným odstoupením od smlouvy pro její podstatné porušení druhou smluvní stranou, s tím, že podstatným porušením smlouvy se rozumí zejména
 - nedodání věci v době plnění dle čl. V odst. 2 smlouvy;
 - pokud má věc vady, které ji činí neupotřebitelným nebo nemá vlastnosti, které si kupující vymínil nebo o kterých ho prodávající ujistil;
 - nedodržení smluvních ujednání o záruce za jakost;
 - neuhrazení kupní ceny kupujícím po druhé výzvě prodávajícího k uhrazení dlužné částky, přičemž druhá výzva nesmí následovat dříve než 30 dnů po doručení první výzvy;
 - prodávající pozbyde základních, profesních a / nebo technických kvalifikačních předpokladů pro plnění veřejné zakázky;
2. Pro účely této smlouvy se pod pojmem „bez zbytečného odkladu“ rozumí „nejpozději do 14 dnů“.

XIII.

ZÁVĚREČNÁ USTANOVENÍ

1. Tato smlouva nabývá platnosti dnem jejího podpisu oběma smluvními stranami.


2. Smlouva bude v souladu se zákonem č. 340/2015 Sb., o registru smluv, uveřejněna v registru smluv kupujícím nejdéle do 30 dní od uzavření. **Smlouva je účinná ode dne uveřejnění v registru smluv.**
3. Doplnění nebo změnu této smlouvy lze provádět jen se souhlasem obou smluvních stran, a to pouze formou písemných, postupně číslovaných a takto označených dodatků.
4. Smluvní strany prohlašují, že osoby podepisující tuto smlouvu jsou k tomuto úkonu oprávněny.
5. Prodávající prohlašuje, že je oprávněn k prodeji věci, které je předmětem plnění této smlouvy.
6. Prodávající nemůže bez souhlasu kupujícího postoupit svá práva a povinnosti plynoucí ze smlouvy třetí straně.
7. Prodávající je povinen všechny písemné zprávy, písemné výstupy a prezentace opatřit vizuální identitou projektů dle Pravidel pro provádění informačních a propagačních opatření. Prodávající prohlašuje, že ke dni nabytí účinnosti této smlouvy je s těmito pravidly seznámen. V případě, že v průběhu plnění této smlouvy dojde ke změně těchto pravidel, je kupující povinen o této skutečnosti prodávajícího bezodkladně informovat.
8. Prodávající bere na vědomí a souhlasí s tím, že je, podle s ust. § 2 písm. e) zákona č. 320/2001 Sb., o finanční kontrole ve veřejné správě a o změně některých zákonů, v platném znění (dále jen „zákon o finanční kontrole“), osobou povinnou spolupůsobit při výkonu finanční kontroly prováděné v souvislosti s úhradou zboží nebo služeb z veřejných výdajů.
9. Smlouva je vyhotovena ve 4 stejnopisech s platností originálu, podepsaných oprávněnými zástupci smluvních stran, přičemž kupující obdrží tři a prodávající jedno její vyhotovení.
10. Pokud tato smlouva nestanoví jinak, řídí se tento smluvní vztah příslušnými ustanoveními občanského zákoníku.
11. Nedílnou součástí této smlouvy jsou následující přílohy:
příloha č. 2a): Technická specifikace předmětu plnění vč. Zásad jednotného vizuálního stylu zásahových vozidel ZZS KHK
příloha č. 2b): Seznam poddodavatelů

08.10.2018

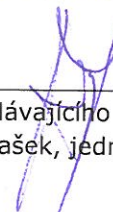
V Hradci Králové dne:.....




za kupujícího
MUDr. Libor Seneta, ředitel

**Zdravotnická záchranná služba
Královéhradeckého kraje**
Hradecká 1690/2A
500 12 Hradec Králové 

V Praze dne: 3.10.2018



za prodávajícího
František Mašek, jednatel

 **FD servis Praha, s.r.o.**
Zástavby sanitních a užitkových vozidel
Kuří 26, Říčany u Prahy - 251 01
ICO: 25710427 DIČ: CZ25710427

TECHNICKÁ SPECIFIKACE

Vozidlo zvláštního určení sanitní automobil typu C podle ČSN EN 1789+A2 se skříňovou nástavbu sendvičové konstrukce

Počet kusů: 4

Bezvýhradné splnění všech zadavatelem níže uvedených technických parametrů je podmínkou pro následné převzetí vozidla.

Jsou-li níže uvedeny konkrétní odkazy na výrobky, výrobce či dodavatele, pak jedině z důvodu nezbytné a nezaměnitelné kompatibility s vozidly a jejich vybavením již zadavatelem užívanými. To znamená, že konkrétně uvedená zařízení či výrobky musí být možné umístit do držáků v jiných, např. záložních vozidlech nebo vozidlech užívaných na jiném výjezdovém stanovišti. U použitých komponentů nástavby zadavatel požaduje splnění homologací podle ČSN EN 1789+A2.

Zvláštní technické podmínky

- V souladu s nařízením vlády č. 173/2016, ze dne 11. května 2016
- Vozidlo kategorie M1 splňující emisní limity minimálně EURO 6, v souladu s přílohou č. 1 uvedeného nařízení vlády
- Maximální spotřeba pohonných hmot pro kombinovaný provoz je 11 litrů/100 km u naftových motorů, v souladu s přílohou č. 2. článek III, uvedeného nařízení vlády

Specifikace (technické údaje)

- globální homologace: speciální vozidlo, M1/sanitní vůz typu C (mobilní jednotka intenzivní péče) dle normy EN 1789+A2 a vyhlášky MZ ČR č. 296/2012 Sb., (2+2 sedící+1 ležící přepravovaná osoba),
- podvozek s kabinou a skříňovou nástavbu sendvičové konstrukce o vnitřním objemu ambulantního prostoru: více než 10 m³ (poměr stran: délka – min. 2980 mm, šířka – min. 1900 mm, výška – min. 1850 mm),
- rozvor max. 3400 mm,
- celková délka max. 5500 mm,
- max. výška vozidla 2700 mm včetně veškeré výbavy,
- největší technicky přípustná/povolená hmotnost vozidla 3500 kg včetně minimální hmotnostní rezervy 260 kg pro vybavení vozidla zdravotnickým materiálem zapsaná v TP,
- motor vznětový přeplňovaný minimální výkon 140 kW, EURO 6,
- pohon stálý 4x4,
- nezávislé zavěšení všech kol,
- automatická převodovka
- zadní náprava vybavená úplnou mechanickou uzávěrkou diferenciálu,
- výška podlahy max. 680 mm od terénu.

Vybavení

- skříňová nástavba sendvičové konstrukce v provedení s integrovanými nástupními schody u bočních a zadních dveří, s kryty podběhů a střešním spoilerem nad kabinou řidiče,
- pevně zabudované výsuvné nástupní schody v protiskluzové úpravě u bočních posuvných dveří,
- posuvné dveře v sanitním prostoru s posuvným zatmaveným oknem,
- po stranách bočních dveří nástupní madla z obou stran,
- zadní křídlové dveře v nástavbě, vysoké, prosklené, zatmavené,
- zatmavené okno na levé straně nástavby,

- aretace mechanická při otevření křídlových dveří na 90 stupňů,
- aretace magnetická pro všechny dveře v otevřené poloze 180 stupňů,
- úložný prostor na boční zadní straně nástavby přístupný z vnějšku vozidla,
- pevná dělicí přepážka částečně prosklená s posuvným oknem (homologované prosklení),
- barva karoserie – sírově žlutá – RAL 1016
- barevné značení podle grafického manuálu „ZÁSADY JEDNOTNÉHO VIZUÁLNÍHO STYLU ZÁSAHOVÝCH VOZIDEL ZDRAVOTNICKÉ ZÁCHRANNÉ SLUŽBY KRÁLOVÉHRADECKÉHO KRAJE“ verze 3.0 ze dne 5.5.2018, který je součástí Zadávací dokumentace dle přílohy č. 2 ZD,
- reflexní prvky na vnitřní straně všech dveří vozidla, včetně dvířek od úložných prostor,
- úprava odpružení zadní nápravy na vzduchové pérování umožňující zvýšení a snížení světlé výšky vozidla pro bezpečné nakládání pacienta a komfort přepravy pacienta,
- celková hmotnost 3500 kg zapsaná v technickém průkazu vozidla (Osvědčení o registraci část 2.),
- posilovač řízení,
- brzdící systém dvouokruhový, hydraulický s posilovačem,
- kotoučové brzdy na všech kolech ABS/EDS/ASR/ESP,
- přední brzdové kotouče vzduchem chlazené,
- senzory opotřebení brzdového obložení,
- hlavní světlomety (potkávací a dálkové) se zvýšenou svítivostí
- klimatizace kabiny řidiče,
- airbag řidiče + spolujezdce – vč. napínačů pásů,
- vnitřní zpětné zrcátko,
- počet míst v kabině řidiče 1+1, sedadlo spolujezdce – jedno-sedadlo,
- výškově nastavitelné sedadlo řidiče a spolujezdce,
- startovací akumulátor min. 80 AH,
- přídatný akumulátor min. 80 AH pro elektrický systém napájení ICT a přístrojů ambulantiho prostoru,
- zesílený alternátor min. 140 A,
- mlhové světlomety integrované v nárazníku s přísvětlováním do zatáčky,
- třetí brzdové světlo,
- vnější přídatné dálkové reflektory,
- elektronický imobilizér,
- multifunkční ukazatel jízdních režimů vozidla (palubní počítač),
- otáčkoměr,
- elektricky ovládaná okna v kabině řidiče,
- radiopřijímač s reproduktory v prostoru řidiče i ambulantiho prostoru s možností vypnutí samostatným vypínačem v ambulantiho prostoru,
- světelný zdroj (lampička) na palubní desce u spolujezdce,
- vnější zpětná zrcátka elektricky nastavitelná a vyhřívána,
- centrální zamykání dveří vč. dveří ambulantiho prostoru s 2x funkční klíče s dálkovým ovládním,
- lapače nečistot vpředu i vzadu,
- parkovací senzory vpředu a vzadu,
- zadní parkovací kamera nad zadními dveřmi se zobrazením obrazu v monitoru navigačního tabletu,
- dodávka a montáž hasicího přístroje 2 kg,
- povinná výbava vozidla (nůž na pásy, vybíječ oken, výstražný trojúhelník, lékárnička, reflexní vesta 2x, tažné lano min. 3500 kg),
- asistent rozjezdu do kopce.

Zabudované výstražné světelné a zvukové zařízení

- přední horní majáky (výstražná světla v LED technologii a barvě odpovídající platné legislativě pro vozidla právem přednostní jízdy, vozidla IZS) integrované (zabudované) v karoserii nad hlavou řidiče (i v aerodynamickém spoileru) umístěné, pokud je to možné, na nejvyšším místě karoserie (spoileru) nebo co nejbližší nejvyššímu místu, a to co nejdále od podélné střední roviny vozidla (symetricky po obou stranách vozidla) s čirými kryty LED,
- vzadu 2x zábleskový maják v LED technologii integrovaný v rozích karoserie nebo v aerodynamickém spoileru s čirými kryty,
- integrovaná siréna se dvěma reproduktory sirény (min. výkon 100 W pro každý z nich), možnost ovládání změny tónů sirény klaksonem na volantu, (reproduktory musí být umístěné tak, aby nedošlo k porušení jejich funkce odlétávající vodou, sněhem a kamením a zároveň nebyla překročena přípustná hluková hladina v kabině řidiče a prostoru pro pacienta),
- 2x přední modrá v LED technologii záblesková světla zapuštěná v masce,
- 2x přední modrá v LED technologii záblesková světla ve vnějších zpětných zrcátkách nebo jejich držácích,
- boční modrá záblesková světla v LED technologii s min. 3 světelnými body umístěná v přední části vozidla,
- osvětlení prostoru za vozidlem 1x pracovním reflektorem s vysokou svítivostí a technologií LED pod hranou střechy vozidla se zapojením přes zpátečku a vypínačem u řidiče a u zadních dveří, osvětlení prostoru na bocích vozidla na zvýšené střeše 2x v LED technologii na každé straně,
- ovladače výstražného zvukového a světelného zařízení + veškeré ostatní ovládací prvky zabudované do palubní desky vozidla, ovládání přepínání režimů sirény ve volantu s možností programování používaných tónů, ovládání funkce „horn“ samostatným tlačítkem v dosahu řidiče,
- všechna použitá světla s platnou homologací pro ČR-EU, výstražná světla v LED technologii v barvě odpovídající platné legislativě pro vozidla právem přednostní jízdy, vozidla IZS s certifikací dle ECE 65 (nutno doložit kompletní protokol o provedení zkoušky dle ECE 65).

Elektroinstalace

- elektrický okruh 12 V,
- vnější přípojka 230 V umožňující nabíjení a práci zařízení montovaných do sanitního vozu,
- 2x zásuvka odběru elektrické energie s napětím 230 V v ambulantním prostoru funkční při připojení vozidla k externímu zdroji 230 V,
- zabudovaný měnič napětí 12 V/230 V s minimálním výkonem 200 W se zásuvkou umístěnou dle zadání objednavatele,
- automatická akumulátorová nabíječka, bezobslužná, s ochranou proti přebíjení, s dvěma nezávislými nabíjecími obvody (nabíjecí proud minimálně 10 A pro každý akumulátor),
- 4x zásuvka DIN a 2x zásuvka PAL k odběru elektrické energie s napětím 12 V v ambulantním prostoru pro připojení zdravotnických přístrojů,
- LED stropní osvětlení ambulantního prostoru – barva teplá bílá, vypínač s regulátorem u bočních dveří a vypínače u zadních dveří a v kabině řidiče,
- dvě bodová stropní směrovatelná světla nad nosítka pacienta,
- nouzové orientační osvětlení ambulantního prostoru LED technologií integrovaným světlem modré barvy,
- dodání a montáž speciální zásuvky pro inkubátor (zesílené el. vodiče),
- dvojitá zásuvka PAL 12 V pro připojení tabletu posádky, umístění bude upřesněno podle typu vozu,
- zásuvka PAL 12 V pro připojení tiskárny, umístění bude upřesněno podle typu vozu,
- zásuvka 230 V pro připojení tiskárny, umístění bude upřesněno podle typu vozu.
- přenosná LED dobíjecí svítidla v kovovém pouzdře s dobíjecím adaptérem 12 V umístěná v kabině řidiče se svítivostí min. 800 Lm, dosvitem min. 20080 m, splňující normu IP X6.

Radiové spojení, GPS, navigace, tiskárny

- v prostoru mezi sedadly řidiče a spolujezdce středový tunel pro zabudování,
 - vozidlového adaptéru s nf a vf zesilovačem pro ruční radiostanici Matra TPH700,
 - vozidlové radiostanice Motorola GM 360 (160 MHz) s tlačítkovým mikrofonem,
 - přihrádky na dokumentaci formátu A4,
- dodávka a montáž ziskové antény 4 dB pro pásmo 160MHz a kabeláže zakončené konektorem BNC v prostoru mezi sedadly, umístění na střeše vozidla dle pokynu zákazníka (umístění bude optimalizováno tak, aby přívod antény do prostoru mezi sedadly byl dostatečně dlouhý pro přímé připojení radiostanice bez jakéhokoliv nastavování kabeláže),
- dodávka a montáž antény pro vozidlový adaptér k ruční radiostanici Pegas-Matra TPH700 a kabeláže zakončené konektorem TNC v prostoru pod sedadlem spolujezdce, umístění na střeše vozidla dle pokynu zákazníka (umístění bude optimalizováno tak, aby přívod antény do prostoru mezi sedadly byl dostatečně dlouhý pro přímé připojení radiostanice/adaptéru bez jakéhokoliv nastavování kabeláže),
- samostatně jištěné napájení pro analogovou vozidlovou radiostanici Motorola GM 360 (napájení přivedené do prostoru mezi sedadly),
- samostatně jištěné napájení pro vozidlový adaptér k ruční radiostanici Pegas Matra TPH700 (napájení přivedené do prostoru pod sedadlem spolujezdce),
- dodávka a montáž lokalizační jednotky GPS s akceleračním čidlem kompatibilní se současně používanými lokalizačními jednotkami, používanými ZZS KHK (včetně samostatně jištěného napájení, GSM antény a GPS antény), umístění ve voze podle doporučení výrobce,
 - jednotka bude napojena na sběrnici CAN vozidla a bude umožňovat vyčítat informace o stavu paliva v nádrži, stavu tachometru vozidla, stavu výstražných zvukových a světelných zařízení vozidla
 - jednotka bude obsahovat akcelerometr a bude zapojena ve vozidle dle specifikací výrobce
 - GSM a GPS anténa umístěny tak, aby byl zajištěn dostatečný signál
- dodávka a montáž držáku tiskárny, provedení a umístění bude upřesněno podle typu vozu a používané tiskárny,
- dodávka a montáž držáku navigačního tabletu, provedení a umístění bude upřesněno podle typu vozu,
- dodávka a montáž kabeláže pro navigační tablet včetně „car delay switch“ a vypínače napájení navigace a rozpínacího tlačítka GPS jednotky,
- montáž navigačního tabletu (tablet dodá odběratel),
- dodávka a montáž vozidlového adaptéru vč. zesilovače pro TPH700, montáž vozidlové radiostanice GM 360 (radiostanici dodá odběratel),
- montáž držáku nebo dokovací stanice s nabíjením pro tablet určený ke zpracování zdravotnické dokumentace, provedení a umístění bude upřesněno podle typu vozu (tablet bude dodaný objednavatelem).

Ambulantní prostor

- vyztužená karoserie pro uchycení držáků přístrojů, nábytkových sestav a ostatních prvků a komponentů sanitní zástavby,
- vozidlo jako celek, veškerá sedadla, kotvicí prvky, nosítka a stůl nosítek sanitní zástavby musí splňovat podmínky ČSN EN 1789+A2, včetně tepelné a zvukové izolace,
- klimatizace, s možností regulace teploty v ambulantním prostoru
- střešní obousměrný ventilátor se světlem,
- střešní zatmavené okno,
- vnitřní obložení stěn, stropu a dveří formovanými laminátovými díly s minimem konstrukčních spár, snadno omyvatelným a dezinfikovatelným materiálem,
- zpevněná podlaha umožňující připevnění základny pod nosítka, nosítek a sedaček s protiskluzovou úpravou, jednoduše omyvatelnou, těsně spojenou se stěnovou zástavbou,

- zvukové znamení k řidiči,
- stůl nosítek s nerezovým pojezdem, bočním posuvem a zádržným univerzálním systémem pro ukotvení soupravy nosítek s podvozkem i pro nosítka MEDIROL a STRYKER (která jsou v současné době používána),
- nosítka polohovací s oddělitelným podvozkem minimální nosnost 250 kg, homologace dle ČSN EN 1789 +A2, možnost polohování pacienta změny výšky podvozku a bočního pojezdu, profilová matrace s integrovaným systémem pro dospělé a odnímatelnou podložkou hlavy, čtyřmi bodovými samonavíjecími pásy a integrovaným zádržným systémem pro děti dle vyhlášky č. 296/2012 Sb., s brzdou minimálně na dvou kolech,
- 2x sklopné sedadlo na pravé straně sanitního prostoru s integrovaným třibodovým pásem a s možností otáčení o 180 stupňů s polohovatelnou loketní a zádovou opěrkou,
- 1x pohotovostní sedadlo za hlavou nosítek situované proti směru jízdy umožňující provedení tracheální intubace u ležícího pacienta a snadný přístup k hlavě (sedadlo nemusí být využitelné při jízdě),
- centrální rozvod kyslíku s centrálním panelem kyslíkové instalace se čtyřmi odběrovými body, 2x úchyt pro kyslíkové lahve objem 10 l + 2x redukční ventil kombinovaný s průtokoměrem, kyslíkové lahve musí být snadno přístupné z vnějšku vozidla, volný přístup k průtokoměrům musí být rovněž z interiéru vozidla, prostor pro obsluhu kyslíkových lahví musí být osvětlený,
- 1x úchyt pro kyslíkovou lahev objem 2 l + 2x redukční ventil – kombinovaný s průtokoměrem, kyslíková lahev musí být snadno přístupná z vnější strany vozidla,
- 2x reduktor s rychlospojkami propojovací hadice O2 k připojení kyslíkových lahví 10 l k rozvodu O2,
- stropní madlo,
- integrovaný držák infuzních lahví s uzavíratelným krytem min. na 3 infuze s objemem 500 ml umístěný na stropu prostoru ambulance s otevíráním krytu k levé straně vozidla,
- držák – uchycení transportního prostředku – schodolezu s přístupem z vnější strany vozidla,
- držák – uchycení scoop-rámu s přístupem z vnější strany vozidla,
- držák – uchycení pomůcky Spencer/SED s přístupem z vnější strany vozidla,
- integrovaný termobox s ohřevem min. 2 ks infuzních lahví 500 ml na teplotu přibližně 37 st. Celsia a termostatem.

Nábytek v ambulantním prostoru

- definitivní rozmístění nábytku a přístrojů bude provedeno vždy po dohodě se zadavatelem ve vztahu k vybranému typu sanitního vozidla (příklad zástavby viz příloha č. 5),
- zásuvkové úložné prostory s aretací v uzavřené i otevřené poloze,
- podstropní skříňky (uzavřené) na zdravotnický materiál,
- prostor pro ampulárium na léky (budou dodány pouze montážní prvky),
- nerezová pracovní – odkládací deska nebo pult se zvýšenými okraji a omyvatelným povrchem,
- prostor – police se záchytným systémem pro uložení batohu a snadným přístupem z otevřených pravých bočních dveří ambulantního prostoru,
- prostor se zádržným systémem pro uložení přístroje pro mechanickou srdeční masáž LUCAS,
- prostor pro uložení imobilizačních pomůcek – sady vakuových dlah, krčních límců apod.,
- prostor a zádržný systém pro bezpečné uložení vakuové matrace,
- plastový odpadkový koš s nepropustnými stěnami a možností snadného vložení vyměnitelných sáčků na odpad umístěný v uzavíratelné zásuvce pod pracovním pultem,
- 1x univerzální držák na kontejner pro bioodpad nad pracovním pultem,
- 1x univerzální držák na dezinfekční ubrousky,
- 1x kovový dávkovač na dezinfekční roztok ve vyměnitelných nádobách typu BODE vel. 500 ml s možností demontáže pumpičky bez demontáže zadní stěny, s hloubkou vč. ovládací páčky cca 215 mm, umístěný nad pracovním pultem, např. BODE Eurospender 1 plus 500 ml,

- 3x držák krabic na nesterilní rukavice se zvýšenými okraji proti dislokaci krabic umístěný v interiéru vozidla dle požadavku objednavatele.

Držáky na přístroje (dodání a montáž)

- 1x montáž dodaného držáku na defibrilátor (držák bude součástí dodávky přístrojů),
- 1x držák na transportní ventilátor – universální na stěnu sanitního vozidla se zabudovaným dobíjením, přesný typ ventilátoru (Oxylog 2000+ až 3000+ nebo Medumat s tlakovou lahví) bude upřesněn objednavatelem pro jednotlivá vozidla před jejich dodáním,
- 1x držák na přenosnou bateriovou odsávačku s možností dobíjení včetně dobíjecího kabelu pro Weinmann Accuvac Basic (používaný typ),
- 2x držák pro lineární dávkovač Braun Perfusor Compact (používaný typ),
- zdravotnické přístroje nejsou součástí zakázky.

Transportní prostředky (dodání se sanitním vozidlem)

- 1x schodolez s bezpečnostními pásy,
- 1x scoop-rám hliníkový s nosností min. 150 kg a možností složení.

ZÁSADY JEDNOTNÉHO VIZUÁLNÍHO STYLU ZÁSAHOVÝCH VOZIDEL ZDRAVOTNICKÉ ZÁCHRANNÉ SLUŽBY KRÁLOVÉHRADECKÉHO KRAJE

Základní východiska

- Hlavním principem nového vizuálního stylu je použití pouze dvou základních barev na každé z následujících částí vozidla: čelní, zadní a boční plochy.
- Minimalistické řešení působí moderně při zachování rozpoznatelnosti vozidel ZZS KHK od jiných poskytovatelů ZZS, kteří používají nahodilým způsobem více barev. Grafická čistota dodává celkovému vzhledu vozidel eleganci a zdůrazňuje kvalitu nad kvantitou.
- Základem designu je tzv. battenburská šachovnice představená počátkem 90. let na vozidlech britské dopravní a dálniční policie s cílem dosáhnout vysoké viditelnosti vozidel za různých světelných podmínek.
- Červená nebo červenooranžová barva bude používána výhradně na zadní části vozidla. Shodný princip je používán při aplikaci reflexních a světelných prvků na běžná silniční vozidla. Odlišné zbarvení zadní části opticky zdůrazňuje význam vozidel ZZS a zvyšuje bezpečnost uživatelů.
- Vizuální styl historicky odkazuje na původní design vozidel záchranné služby ve Velké Británii se zeleno-žlutým zbarvením přední a bočních částí, doplněné červeno-žlutým designem na zadní části vozidel. Původní zbarvení se v různých modifikacích později rozšířilo do dalších zemí světa (Švédsko, Austrálie, Nový Zéland, Irsko, Česká republika).
- Zbarvení zásahových vozidel odpovídá Vyhlášce č. 296/2012 v platném znění.
- Jednotný vizuální styl zásahových vozidel je vyžadován bez ohledu na dodavatele vozidla.
- Velikost písma a označení poskytovatele ZZS na osobních nebo speciálních vozidlech může být řešeno individuálně podle konkrétního typu a velikosti vozidla.

Požadavky na jednotný vizuální styl zásahových vozidel ZZS KHK

Obecně platné zásady

- Základní barva karosérie nebo celoplošného polepu vozidla je RAL 1016 (sírová žlutá).
- Základním fontem písma pro všechny nápisy je Helvetica Bold.
- Modré hvězdy života jsou provedeny z retroreflexní fólie ve standardním formátu s bílým nebo bílomodrým lemem. Modré hvězdy života musí být umístěny minimálně na obou bocích vozidla, prosklené ploše zadních dveří a na přední kapotě. Přesný počet, rozmístění a velikost bude v specifikována podle použitého typu vozidla.
- Zadavatel si vyhrazuje možnost provedení změn ve specifikaci barevného provedení vozidla podle konkrétního typu.

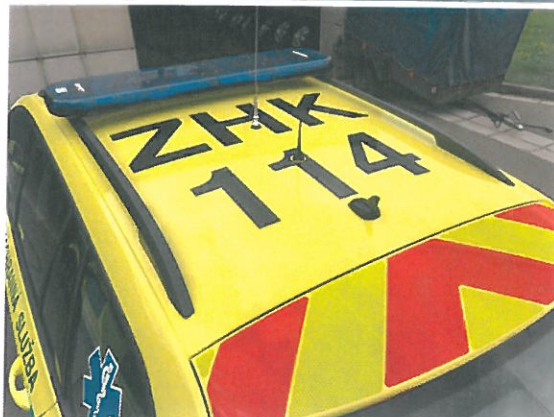
Čelní plocha

- Grafické prvky na přední ploše vozidla jsou provedeny kombinací retroreflexní zelené a fluorescenční žluté barvy. Barva použitých fólií bude v specifikována (např. 060 Green a 029 Fluorescent Yellow-Green při použití fólie ORALITE 6900). Na přední ploše vozidla nesmějí být žádné grafické prvky ani nápisy provedené červenou nebo červenooranžovou barvou.
- Nápis AMBULANCE nad čelním sklem vozidla je proveden neinverzně zelenou retroreflexní fólií. Vzdálenost vnějších okrajů krajních písmen nápisu je od hrany střechy nebo karosérie přibližně ve vzdálenosti odpovídající šířce písmene E (platí pro všechny typy vozidel). Ostatní označení, např. LÉKAŘ, INSPEKTOR PROVOZU apod., nebudou nadále používány z důvodu flexibilního využívání vozidel podle aktuálních potřeb organizace.
- Nápis AMBULANCE na přední kapotě vozidla je proveden inverzně zelenou retroreflexní fólií a nahrazuje dříve používané grafické prvky z retroreflexní fólie na přední ploše vozidel. Inverzní nápis může být proveden menší velikostí písma při zachování stejného poměru šířky a výšky písma jako u nápisu nad čelním oknem.
- Při zbarvení předního nárazníku žlutou barvou je do jeho pravé části umístěn volací znak radiostanice vozidla provedený černou barvou.

Střecha

- Volací znak radiostanice vozidla na střeše je proveden černou barvou s výškou písmen alespoň 300 mm.

Ilustrační fotografie (osobní vozidlo)



Boční plochy

- Grafické prvky na bočních částech vozidla jsou kombinací retroreflexní zelené a fluorescenční žluté barvy. Barva použitých fólií bude vyspecifikována (např. 060 Green a 029 Fluorescent Yellow-Green při použití fólie ORALITE 6900). Na bočních částech vozidla nesmějí být žádné grafické prvky ani nápisy v červené nebo červenooranžové barvě. Podmínka se nevztahuje na barevné logo organizace.
- Na bocích vozidla jsou pravidelně se střídající pole z retroreflexní zelené a fluorescenční žluté a barvy o minimálním rozměru 590 x 300 mm ve dvou vodorovných pruzích vytvářejících vzhled šachovnice, přičemž první obdélník vpředu nahoře je vždy žlutý. Odlišnou velikost obdélníků lze vyspecifikovat u osobních vozidel anebo speciálních vozidel, jejichž velikost zabraňuje dodržení předepsaných rozměrů.
- Na obou bocích vozidla musí být nápis ZDRAVOTNICKÁ ZÁCHRANNÁ SLUŽBA KRÁLOVÉHRADECKÉHO KRAJE provedený zelenou barvou při obvyklém umístění na žlutém podkladu, případně bílou barvou při umístění na tmavě prosklené ploše. Nápis nemusí být proveden retroreflexní fólií, barva použitého odstínu však musí odpovídat zelené barvě použité v šachovnici. Výška písmen slov ZDRAVOTNICKÁ ZÁCHRANNÁ SLUŽBA je minimálně 150 mm včetně diakritických znamének. Případné kombinace nebo přechody nápisu mezi karosérií a prosklenými plochami je nutné vyspecifikovat se zadavatelem podle konkrétního typu vozidla. Oba dva řádky názvu poskytovatele ZZS včetně kraje musí být středově symetrické. Poměr velikosti písma na prvním a druhém řádku je optimálně 6:5 s řádkováním přibližně 1,2. Přesná specifikace bude upřesněna podle typu použitého typu vozidla, jehož velikost může především u osobních vozidel vyžadovat individuální řešení. Na bocích osobních anebo speciálních vozidel lze označení poskytovatele zkrátit na ZDRAVOTNICKÁ ZÁCHRANNÁ SLUŽBA a velikost nápisu přizpůsobit velikosti vozidla. Celý název poskytovatele ZZS včetně kraje je pak uveden pouze v logu organizace.
- Symbol telefonu a číslice 155 na bocích vozidel jsou provedeny zelenou fólií s velikostí písmen min. 200 mm. Nápis nemusí být proveden retroreflexní fólií, barva použitého odstínu však musí odpovídat barvě zelených ploch šachovnice. V případě umístění na ztmavené prosklené plochy vozidla bude barva znaků bílá. Na boky osobních vozidel nemusejí být z prostorových důvodů symbol telefonu ani číslice 155 aplikovány.
- Logo ZZS KHK musí být umístěno na obou předních dveřích vozidla, preferenčně na plochy provedené žlutou barvou. Umístění loga závisí na použitém typu vozidla.
- Volací znaky radiostanice vozidla jsou vždy provedeny černou barvou a umístěny na některý z horních žlutých obdélníků šachovnice v přední nebo zadní části vozidla. Přesná specifikace a rozmístění volacích znaků závisí na použitém typu vozidla.

Zadní plocha

- Grafické prvky na zadní části vozidla jsou provedené kombinací retroreflexní fluorescenční žluté a fluorescenční červenooranžové barvy, přičemž minimálně 75 % zadní plochy vozidla bez oken včetně dveří musí být pokryto šikmými pruhy z obou pravidelně se střídajících barev. Barva použitých fólií bude vyspecifikována (např. 029 Fluorescent Yellow-Green a 038 Fluorescent Orange při použití fólie ORALITE 6900).
- Nápis AMBULANCE na zadní části vozidla je proveden retroreflexní fluorescenční červenooranžovou barvou. U vozidel se zadními dveřmi pokrytými šikmými pruhy je text obvykle umístěn do žlutého obdélníkového pole. Okraje žlutého obdélníku jsou pak od vnějších okrajů použitých písmen ve vzdálenosti odpovídající minimálně tloušťce svislé části písmene L. U osobních vozidel je nápis umístěn na zadním nárazníku, je-li jeho základní barva žlutá. Pokud není zadní nárazník ve žlutém provedení, lze nápis AMBULANCE po domluvě rovněž umístit na ztmavené sklo zadního okna a barva jeho písma je bílá. Při umístění nápisu na zadní okno zasahuje text oboustranně k okrajům okna na šířku odpovídající přibližně šířce písmene E.
- Volací znak radiostanice vozidla na zadní části vozidla je proveden černou barvou. Přesná specifikace a rozmístění volacích znaků závisí na použitém typu vozidla.
- Symbol telefonu a číslice 155 na zadní části vozidla je proveden černou barvou. Na zadní plochu osobních vozidel nemusejí být z prostorových důvodů symbol telefonu ani číslice 155 aplikovány.

Ilustrační fotografie (dodávkové vozidlo)





Font písma Helvetica Bold

AMBULANCE

AMBULANCE



AMBULANCE



**ZDRAVOTNICKÁ ZÁCHRANNÁ SLUŽBA
KRÁLOVÉHRADECKÉHO KRAJE**

Seznam poddodavatelů

Veřejná zakázka s názvem:

"Dodávka vozidel pro Zdravotnickou záchrannou službu Královéhradeckého kraje – Část B) -4 ks sanitních vozidel zvláštního určení typu „C“ podle ČSN EN 1789+A2 se skříňovou nástavbou sendvičové konstrukce

Seznam poddodavatelů dle zákona č. 134/2016 Sb., o zadávání veřejných zakázek, v účinném znění

Účastník čestně prohlašuje, že nemá v úmyslu zadat část veřejné zakázky jiné osobě (poddodavateli).

V Praze dne: 03.10.2018

František Mašek

jednatel

