

Smlouva o dílo

uzavřená v souladu s § 2586 a násl. zákona č. 89/2012 Sb., občanský zákoník, ve znění pozdějších předpisů (dále jen „občanský zákoník“)

Smluvní strany

Objednatel **Královéhradecký kraj**
se sídlem: Pivovarské náměstí 1245, 500 03 Hradec Králové
IČO 708 89 546
DIČ CZ 708 89 546
zástupce PhDr. Jiří Štěpán, Ph.D., hejtmán kraje
bankovní spojení: Komerční banka a.s.
č. účtu: 27-2031110287/0100

dále jako „objednatel“ a

Zhotovitel **STATING s.r.o.**

společnost zapsaná v obchodním rejstříku vedeném Krajským soudem v Hradci Králové pod spisovou značkou C 17922

se sídlem Pardubická 861/75a, Kukleny, 500 04 Hradec Králové
IČO 25963864
DIČ CZ25963864
zastoupený Ing. Pavlem Hurychem, jednatelem
bankovní spojení Komerční banka, a.s.
číslo účtu 27-0816540237/0100

dále jako „zhotovitel“; objednatel a zhotovitel společně také jako „smluvní strany“

Článek 1 Úvodní ustanovení

1. Tato smlouva je uzavírána se zhotovitelem na základě výsledku zadávacího řízení veřejné zakázky nazvané: „**Transformace ÚSP pro mládež Kvasiny – výstavba v lokalitě Kostelec nad Orlicí 2 – stavební práce**“. Veřejná zakázka byla oznámena ve Věstníku veřejných zakázek pod evidenčním číslem Z2018-014080 (dále jen „veřejná zakázka“).
2. Realizace této smlouvy je závislá na přidělení finančních prostředků z dotačního programu. Předmět této smlouvy je součástí projektu s názvem: „**Transformace ÚSP pro mládež Kvasiny – výstavba v lokalitě Kostelec nad Orlicí 2**“ s registračním číslem CZ.06.2.56/0.0/0.0/16_047/0005410 (dále jen „projekt“), který je předmětem žádosti o podporu z Integrovaného regionálního operačního programu. Tato smlouva nenabude účinnosti dříve, než:
 - bude poskytovatelem dotace vydáno rozhodnutí o poskytnutí dotace a zároveň
 - bude zhotoviteli doručena výzva objednatele k plnění, tj. výzva k převzetí staveniště.
3. Zhotovitel je oprávněn požadovat po objednateli informace o skutečnostech podmiňujících nabytí účinnosti kdykoliv za trvání smlouvy. Objednatel poskytne informace dle věty předchozí bez zbytečného odkladu po doručení písemné žádosti zhotovitele.

Článek 2

Zmocněné osoby

1. Objednatel zmocňuje následující osoby k jednání:
 - a) zástupce objednatele ve věcech smluvních: PhDr. Jiří Štěpán, Ph.D., hejtmán kraje
 - b) zástupce objednatele ve věcech technických: Ing. Ladislav Satorie
 - c) zástupce objednatele na stavbě (dále také jako „technický dozor stavebníka“ nebo „TDS“): Ingeniring Krkonoše a.s., se sídlem Horská 634, Střední Předměstí, 541 01 Trutnov, IČO 274 72 493
 - d) koordinátor bezpečnosti práce na staveništi (dále také jako „koordinátor BOZP“): Ingeniring Krkonoše a.s., se sídlem Horská 634, Střední Předměstí, 541 01 Trutnov, IČO 274 72 493
 - e) zástupce objednatele na stavbě (dále také jako „autorský dozor“): ARCHITEP HK s.r.o., Habrmanova 323/15, Pražské Předměstí, 500 02 Hradec Králové, IČO 27542238
 - f) zástupce uživatele objektu: Jana Mašková
 - g) příp. další osoby, které objednatel uvede ve stavebním deníku.
2. Zhotovitel zmocňuje následující osoby k jednání:
 - a) ve věcech technických (vedoucí projektu): Ing. Jaroslav Kainek
 - b) zástupce zhotovitele na stavbě (stavbyvedoucí): Tomáš Hudec
 - c) příp. další osoby, které zhotovitel uvede ve stavebním deníku.
3. Zmocněné osoby smluvních stran mohou být změněny písemným oznámením doručeným druhé smluvní straně nejpozději do 3 dnů ode dne vzniku této změny, není-li dále stanoveno jinak.
4. Je-li zástupce objednatele ve věcech smluvních dle článku 2 odst. 1 písm. a) smlouvy osoba odlišná od osoby oprávněné jednat za objednatele dle právních předpisů, není oprávněn uzavírat dodatky k této smlouvě ani tuto smlouvu ukončit.
5. Zhotovitel je oprávněn změnit osoby dle odst. 2 písm. a) a b) pouze ve výjimečných případech a pouze s předchozím souhlasem kupujícího. Prodávající je povinen prokázat, že nahrazující osoby splňují kvalifikaci minimálně v rozsahu, ve kterém ji splnily osoby nahrazené.

Článek 3

Podklady pro uzavření smlouvy

1. Základním podkladem pro uzavření této smlouvy je nabídka zhotovitele podaná dne 28. 6. 2018 v rámci zadávacího řízení veřejné zakázky.
2. Předmět díla je vymezen následující dokumentací:

Součásti dokumentace, které nejsou přílohou smlouvy

- a) Projektová dokumentace díla zpracovaná společností ARCHITEP HK s.r.o., Habrmanova 323/15, Pražské Předměstí, 500 02 Hradec Králové, IČO 27542238, číslo zakázky 16028 (dále také jako „projektová dokumentace“);

Součásti dokumentace, které jsou přílohou smlouvy

- b) příloha č. 1 Položkový rozpočet;
- c) příloha č. 2 Harmonogram;
- d) příloha č. 3 Seznam poddodavatelů;
- e) příloha č. 4 Vybraná vysvětlení zadávací dokumentace;

f) příloha č. 5 Stavební povolení

Městského úřadu Kostelce nad Orlicí ze dne 21. 6. 2017, č.j.: SÚŽP 951/17-3902/17-1a a rozhodnutí o povolení odstranění stavby, vydaný Městským úřadem Kostelec nad Orlicí ze dne 11. 4. 2017, č.j.: SÚŽP 944/17-4684/17-1a

3. Zhotovitel prohlašuje, že před podpisem smlouvy:

- a) převzal příslušnou projektovou a smluvní dokumentaci;
- b) podrobně zkontroloval předanou projektovou a smluvní dokumentaci;
- c) překontroloval vyjádření veřejnoprávních orgánů k provedení díla;
- d) prověřil místní podmínky na staveništi;
- e) nejasné podmínky pro realizaci stavby jakožto i další podmínky plnění této smlouvy si vyjasnil prostřednictvím žádostí vysvětlení zadávací dokumentace v rámci zadávacího řízení, na základě jehož výsledku je uzavřena tato smlouva;
- f) všechny technické a dodací podmínky díla byly na základě jeho žádosti vysvětlení zadávací dokumentace v rámci zadávacího řízení, na základě jehož výsledku je uzavřena tato smlouva, zahrnuty do podrobného soupisu prací;
- g) všechny technické a dodací podmínky díla zahrnul do podrobného rozpočtu v rozsahu, který specifikoval objednatel do doby podpisu této smlouvy.

4. Zhotovitel dále prohlašuje, že realizaci díla dle této smlouvy provede v souladu se zadávací dokumentací veřejné zakázky včetně všech jejích vysvětlení zadavatelem.

5. Zhotovitel upozorní objednatele bez zbytečného odkladu na zjištěné zjevné vady a nedostatky podkladů pro uzavření smlouvy. Případný soupis zjištěných vad a nedostatků předané dokumentace včetně návrhů na jejich odstranění a dopadem na cenu díla zhotovitel předá objednateli bez zbytečného odkladu po provedení kontroly. Tím není dotčena odpovědnost objednatele za správnost a úplnost předané příslušné dokumentace.

6. Priorita jednotlivých dokumentů je v případě rozporů stanovena od nejvyšší takto: stavební povolení, položkový rozpočet s výkazem výměr, projektová dokumentace, smlouva o dílo, ostatní dokumenty.

7. Objednatel, pokud to vyplývá ze zvláštních právních předpisů, jmenuje koordinátora bezpečnosti práce na staveništi.

8. Smluvní strany stanoví význam následujících pojmů takto:

- a) předáním a převzetím staveniště se rozumí okamžik podpisu předávacího protokolu dle čl. 9 odst. 16 této smlouvy oběma smluvními stranami;
- b) zahájením stavebních prací, se rozumí okamžik, kdy zhotovitel započne stavební práce;
- c) dokončením stavebních prací se rozumí okamžik, kdy zhotovitel ukončí stavební práce;
- d) dokončením stavby se rozumí datum, uvedené ve smlouvě o dílo, v němž má zhotovitel práce na díle ukončit a předat objednateli doklady nutné pro vydání kolaudačního souhlasu;
- e) předáním a převzetím díla (předání a převzetí stavby) se rozumí okamžik podpisu protokolu o předání a převzetí díla bez vad a nedodělků;
- f) stavbyvedoucím se rozumí osoba, která je jako stavbyvedoucí zapsaná ve stavebním deníku a je totožná s osobou, uvedenou v čl. 2 odst. 2 písm. b) této smlouvy jako zástupce zhotovitele na stavbě (stavbyvedoucí);

- g) kolaudačním souhlasem se rozumí doklad o povolení užívání stavby vydaný příslušným orgánem.

Článek 4 Předmět smlouvy

Předmětem smlouvy je závazek zhotovitele provést pro objednatele dílo uvedené v článku 5 této smlouvy řádně, v dohodnutém termínu a v kvalitě níže specifikované, tj. zejména bez vad a nedodělků, včetně všech objednatelům požadovaných změn díla a jeho součástí. Objednatel se zavazuje při provádění díla řádně spolupůsobit a zhotoviteli řádně provedené dílo, včetně objednatelům objednaných změn zaplatit, a to za podmínek a v termínech touto smlouvou sjednaných.

Článek 5 Předmět díla

1. Předmětem díla je řádné zhotovení díla – výstavba objektu v rámci projektu **Transformace ÚSP pro mládež Kvasiny – výstavba v lokalitě Kostelec nad Orlicí 2** včetně demolice stávajících objektů.
2. Předmětem plnění jsou stavební práce, vymezené projektovou dokumentací, specifikované následujícím způsobem:
 - stavební úpravy spočívající v realizaci stavebních prací spočívajících v demoliaci stávajících objektů a ve výstavbě rodinného domu spolu s garáží, skladem pro nářadí, se stavební úpravou stávajícího zahradního domku, s oplocením, se všemi přípojkami a s provedením venkovních úprav a realizace souvisejících služeb a dodávek, včetně dodávky a montáže vestavěného nábytku a kuchyňské linky s vestavěnými spotřebiči na pozemcích parc. č. 1055, 1056/1 a 1056/2 v ulici Rybářská, Kostelec nad Orlicí.
3. V rámci realizace díla nejsou objednatelům stanoveny žádné časové ani jiné omezující podmínky.
4. Zhotovitel se zavazuje dodržovat předpisy o bezpečnosti práce a ochrany zdraví při práci a požární ochrany. Zhotovitel umožní výkon TDS a autorského dozoru projektanta, případně výkon činnosti koordinátora BOZP. Zhotovitel je odpovědný za to, že na stavbě budou přítomni pouze pracovníci s platnou lékařskou prohlídkou, doklad o provedení platných lékařských prohlídek pracovníků na stavbě jsou k nahlédnutí na této adrese Kostelecká Lhota 100, 517 41 Kostelec nad Orlicí. Zhotovitel dále při podpisu smlouvy nebo nejpozději do 3 pracovních dnů od výzvy objednatele k plnění předloží registr rizik na stavbu dle této smlouvy a pracovní postupy pro jednotlivé technologie.
5. Předmět díla dle tohoto článku mimo jiné tvoří vybudování zařízení staveniště na náklady zhotovitele, včetně zajištění odběrných míst energií s případným podružným měřením. Dodávku elektrické energie, vodného a stočného vzniklou z realizace stavby hradí zhotovitel. Předmětem díla je také provádění a řízení stavebních prací, obstarání zařízení a materiálu, dopravy, dodávek, proclení, zdanění, skladování, pojištění, vedení deníku stavby, zabezpečení požadovaných znaků jakosti a metodiky jejich prokázání včetně příslušných zkoušek, vypracování geometrického plánu pro vklad do katastru nemovitostí, poskytnutí součinnosti k zajištění kolaudačního souhlasu s užíváním stavby včetně účasti na kolaudační prohlídce, vytyčení všech inženýrských sítí, vypracování projektové dokumentace skutečného provedení stavby, vypracování podkladů pro změnové listy, vypracování technologického postupu pro demoliční práce, zkušebních protokolů, revizní zprávy, atestů a dokladů dle zákona č. 22/1997 Sb., o technických požadavcích na výrobky a o změně a doplnění některých zákonů v platném znění, prohlášení o shodě, seznam doporučených náhradních dílů, předepsané ochranné a bezpečnostní pomůcky, zpracování a

dodání provozních či jiných předpisů pro provoz a údržbu díla, zaškolení pracovníků uživatele, dokončení stavby pro uvedení do trvalého provozu, dokumentace skutečného provedení díla, poskytnutí záruk na celé dílo, servis a odstraňování vad v záruční době, včetně předložení seznamu firem zajišťujících servis a odstraňování reklamačních vad, zkušební provoz – ověření funkčnosti všech technologií a řídicích prvků zabudovaných v objektu za účasti budoucího uživatele stavby, předání návodů k užívání a poučení budoucích uživatelů o správně prováděné údržbě objektu, zejména provedení všech předepsaných a funkčních zkoušek, včetně vystavení dokladů a jejich provedení, je-li relevantní - topná zkouška v délce trvání 72 hodin na náklady zhotovitele, je-li relevantní - funkční zkoušky v délce trvání 72 hodin všech instalovaných technologií a technologických celků na náklady zhotovitele, zpracování výrobní / dílenské dokumentace, provádění průběžných testů a komplexních zkoušek, sumarizace podkladů pro kolaudaci kompletního díla. Zhotovitel provede také likvidaci, odvoz a uložení vybouraných hmot a stavební suti na skládku včetně poplatku za uskladnění v souladu s ustanoveními zákona č. 185/2001 Sb., o odpadech, ve znění pozdějších předpisů (dále jen „dílo“ nebo „části díla“). Objednatel je oprávněn určit, že dále využitelný vybouraný materiál (na opravy, recyklaci, apod.) zhotovitel ponechá objednateli na určené meziskládce.

6. Zhotovitel musí splnit standardy provedení podle uvedených norem v dokumentaci pro realizaci, použité výrobky musí splňovat ustanovení nařízení vlády č. 163/2002 Sb., o technických požadavcích na stavební výrobky. Při realizaci díla budou použity pouze výrobky a materiály, které splňují požadavky vyhlášky č. 268/2009 Sb., o technických požadavcích na stavby, ve znění pozdějších předpisů zákona č. 22/1997 Sb., o technických požadavcích na výrobky ve znění zákona č. 34/2011, Sb., a dále § 156 zákona č. 183/2006 Sb., (stavební zákon), a dalších obecně závazných předpisů vztahujících se k dílu. Dodávky budou dokladovány k převjímacímu řízení potřebnými certifikáty.
7. Předmět díla bude proveden v nejlepší kvalitě a v souladu s příslušnými normami a předpisy platnými v době provádění díla. Zhotovitel je při provádění díla dále povinen postupovat dle kontrolního a zkušebního plánu výrobce a dle národních technických norem. Zhotovitel realizuje dílo plně v souladu s podmínkami stavebního povolení případně sdělením příslušného správního orgánu.
8. Součástí díla jsou všechny nezbytné práce a činnosti pro komplexní dokončení díla v celém rozsahu zadání, který je vymezen projektovou dokumentací včetně soupisu prací s výkazy výměr, určenými standardy a obecně technickými požadavky na výstavbu.
9. Všechny povrchy, konstrukce, plochy apod. poškozené v důsledku stavební činnosti budou po provedení prací uvedeny zhotovitelem do původního stavu, v případě zničení budou zhotovitelem nahrazeny novými na náklady zhotovitele.
10. Stavební práce budou zhotovitelem zabezpečeny v celém rozsahu zadávací dokumentace a v souladu s příslušnými platnými ČSN souvisejícími s plněním předmětu zakázky.
11. Dojde-li k nesouladu mezi výkazem výměr a projektovou dokumentací stavby, je pro stanovení ceny rozhodující výkaz výměr.
12. Všechny dokumenty potřebné pro předání stavby a pro kolaudační souhlas budou předány ve dvou vyhotoveních v listinné podobě a v jednom vyhotovení v elektronické podobě.

Článek 6 Doba a místo plnění

1. Zhotovitel se zavazuje dílo uvedené v článku 5 smlouvy, včetně objednatelům požadovaných změn, řádně zhotovit a předat objednateli na základě závěrečného předávacího protokolu nejpozději do doby uvedené v odstavci 5 tohoto ustanovení.

2. Zhotovitel je povinen převzít staveniště od objednatele **do 3 pracovních dnů** od výzvy objednatele k jeho převzetí. Staveniště musí být ke dni předání prosté všech právních a faktických vad bránících zahájení stavby podle této smlouvy.
3. Zhotovitel dokončí stavbu a předá nutné podklady potřebné pro kolaudační prohlídku stavby **do 52 týdnů** od převzetí staveniště, po tomto termínu proběhne zkušební provoz **v délce dvou týdnů**.
4. Termín řádného předání a převzetí díla do **54 týdnů** od převzetí staveniště.
5. Obecným místem plnění je Královéhradecký kraj. Místem plnění jsou zejména pozemky parc. č. 1055, 1056/1 a 1056/2 v ulici Rybářská, Kostelec nad Orlicí a další pozemky dotčené stavbou dle projektové dokumentace a další pozemky dotčené stavbou dle projektové dokumentace.
6. Zhotovitel bude dílo provádět dle závazného harmonogramu uvedeného v příloze č. 2 této smlouvy. Zhotovitel prohlašuje, že termíny uvedené v harmonogramu vycházejí z nabídky zhotovitele pro zadávací řízení veřejné zakázky na zhotovitele stavby podle této smlouvy a jsou reálně splnitelné.
7. Objednatel není povinen zhotovitele o dodržení termínů a lhůt dle této smlouvy včetně jejich příloh upomínat. Nedodržením těchto termínů a lhůt dochází k prodloužení zhotovitele se všemi důsledky podle této smlouvy v souladu s občanským zákoníkem.
8. V případě, že bude realizace díla přerušena z důvodu klimatických změn (např. zimní přestávky) nezahrnutých v časovém plánu organizace výstavby, prodlužuje se celková doba realizace o dobu tohoto přerušení. Přerušení z důvodu klimatických změn je možné po odsouhlasení zástupcem objednatele či technickým dozorem stavebníka a zaznamenává se do stavebního deníku. V období přerušení z důvodu klimatických změn (např. zimní přestávky) je provádění stavebních prací zhotovitelem možné pouze v omezeném rozsahu závislém zejména na klimatických podmínkách a na základě dohody s technickým dozorem stavebníka.
9. Bude-li dán objednatelem příkaz k dočasnému zastavení prací na díle (sistace), a to z jakéhokoliv důvodu, je zhotovitel povinen tento příkaz objednatele uposlechnout, bez zbytečného odkladu zastavit práce a postupovat dle pokynů objednatele tak, aby nedošlo k poškození či znehodnocení díla. Výše uvedenými příkazy přestávají běžet lhůty ke splnění povinností zhotovitele vyplývající z této smlouvy. O dobu, o kterou je třeba práce na díle přerušit, se prodlužuje lhůta sjednaná smluvními stranami pro jeho dokončení. Trvá-li sistace déle než 60 (šedesát) kalendářních dnů, je objednatel oprávněn vše, co dosud zhotovitel dokončil a připravil k plnění díla, převzít a zaplatit, pokud nedojde mezi smluvními stranami k dohodě jiné.
10. Objednatel není povinen zhotovitele o dodržení termínů a lhůt dle této smlouvy včetně jejich příloh upomínat. Nedodržením těchto termínů a lhůt dochází k prodloužení zhotovitele se všemi důsledky podle této smlouvy v souladu s občanským zákoníkem.

Článek 7 Cena díla

1. Cena za celé provedené a předané dílo bez DPH je stanovena jako cena pevná, tj. zahrnuje veškeré náklady zhotovitele související s provedením díla, vedlejší náklady související s umístěním stavby, zařízením staveniště a také ostatní náklady souvisejícími s plněním podmínek zadávací dokumentace, zejména náklady na materiály, pracovní síly, stroje, dopravu, zařízení staveniště, řízení a administrativu, inženýrskou činnost, geodetické práce, zaměření jednotlivých objektů (geometrický plán) pro vklad do katastru nemovitostí, režii zhotovitele a zisk, poplatky a veškeré další náklady zhotovitele v souvislosti s realizací díla a může být měněna pouze způsobem uvedeným v této smlouvě.

2. Cena za provedení díla dle článku 5 této smlouvy, v podrobném členění uvedeném v položkovém rozpočtu, jehož úplnost je zaručena, činí

Celková cena v Kč bez DPH	13 846 399,06	třináct milionů osm set čtyřicet šest tisíc tři sta devadesát devět korun českých
DPH v Kč samostatně	2 907 743,00	dva miliony devět set sedm tisíc sedm set čtyřicet tři korun českých
Celková cena v Kč včetně DPH	16 754 142,86	šestnáct milionů sedm set padesát čtyři tisíc sto čtyřicet dva korun českých a osmdesát šest haléřů

3. Daň z přidané hodnoty (DPH) bude účtována podle platných předpisů v době zdanitelného plnění.
4. Zhotovitel není oprávněn požadovat změnu ceny díla v důsledku provedení prací, které nejsou předmětem díla vyjma postupu dle odstavců 5 a 6.
5. Neprovedené práce budou z ceny díla odečteny. Přičemž hodnota méněprací bude vypočtena na základě jednotkových cen uvedených v položkovém rozpočtu (zahrnující veškeré náklady zhotovitele) dle příloh smlouvy. Neprovedené práce nebudou zhotovitelem fakturovány.
6. Pokud se v rámci realizace plnění v důsledku objektivně nepředvídaných okolností vyskytnou práce, které projektová dokumentace neobsahovala nebo práce, které vznikly až v průběhu jeho realizace a tudíž nebyly obsaženy ani v zadávacích podmínkách tzv. vícepráce, přičemž realizace těchto víceprací je nezbytně nutná pro provedení plnění, bude cena těchto víceprací vypočtena na základě jednotkových cen, uvedených v položkovém rozpočtu (zahrnující veškeré náklady dodavatele) v příloze č. 1 této smlouvy. V případě, že nebude možno použít jednotkových cen, bude stanovena cena nejvýše na úrovni vycházející z cenové soustavy ÚRS, platné ke dni podpisu smlouvy. V případě, že konkrétní položka pro vícepráce nebude obsažena v ceníku URS, bude cena stanovena R – položkou dle kalkulačního vzorce URS v aktuálně platné verzi. Způsob tvorby ceny bude doložen podrobným rozpisem jednotlivých nákladů dle kalkulačního vzorce a celková cena bude doložena průzkumem trhu (cena v místě a čase obvyklá), a po té vynásobená nabídkovým koeficientem **ve výši podílu nabídkové ceny zhotovitele a předpokládané hodnoty předmětné veřejné zakázky**. Jakékoliv vícepráce lze realizovat jen po předchozím písemném souhlasu objednatele, přičemž objednatel bude dále postupovat v souladu s příslušnými ustanoveními zák. č. 134/2016 Sb., o zadávání veřejných zakázek, ve znění pozdějších předpisů. Toto ustanovení se použije obdobně v případě, že objednatel požaduje práce, které nejsou v předmětu díla zahrnuty, přičemž na základě takového požadavku nesmí dojít k podstatné změně práv a povinností vyplývajících ze smlouvy.
7. Zhotovitel se zavazuje uhradit objednateli (jako náhradu škody) veškeré sankce, pokuty a penále účtované třetími osobami, které objednateli v souvislosti se zhotovováním díla jednáním zhotovitele (či jeho poddodavatelů) vznikly.
8. V případě změn dle odst. 5 a 6 tohoto ustanovení je zhotovitel povinen objednateli předložit jednotlivé rozpočty změn a zároveň kompletní rozpočet po provedených změnách v elektronické podobě. Zhotovitel vždy předloží požadované dokumenty ve formátu *.pdf, ve formátu *.xc4 a zároveň ve formátu *.xls,/*.xlsx (Excel).

Článek 8

Způsob úhrady ceny a platební podmínky

1. Provedené práce na díle budou zhotovitelem objednateli účtovány jednou měsíčně dílčími daňovými doklady (dále jen „dílčí faktury“). Podkladem pro vystavení dílčí faktury je soupis provedených prací jednotlivých částí díla dle této smlouvy, jehož součástí bude písemné potvrzení provedených prací technickým dozorem objednatele a zástupcem objednatele ve věcech technických, a to nejpozději do 10 dnů ode dne podpisu soupisu provedených prací. Dnem uskutečnění dílčího zdanitelného plnění je den podpisu soupisu provedených prací za příslušný kalendářní měsíc zhotovitelem, potvrzený TDS a zástupcem objednatele ve věcech technických. Dílčím zdanitelným plněním jsou práce a dodávky, provedené zhotovitelem v každém kalendářním měsíci. Objednatel nezodpovídá za správnost vyplnění položkového rozpočtu zhotovitelem a v případě, že skutečně provedené práce nebudou položkovému rozpočtu odpovídat, nemá zhotovitel právo uplatňovat úhradu nad rámec položkového rozpočtu.
2. Dnem uskutečnění celkového zdanitelného plnění je den podpisu protokolu o předání a převzetí celého díla. Celkové zdanitelné plnění se považuje za uskutečnění dnem protokolárního převzetí celého díla objednatelem. Zhotovitel je povinen nejpozději do 15 dnů od uskutečnění celkového zdanitelného plnění vystavit daňový doklad (dále jen „konečná faktura“). Podkladem pro vystavení konečné faktury je oprávněnými zástupci smluvních stran podepsaný protokol o předání a převzetí celého díla, jakož i soupis provedených prací jednotlivých částí díla, jehož součástí bude písemné potvrzení provedených prací technickým dozorem objednatele a zástupcem objednatele ve věcech technických. Celkovým zdanitelným plněním je řádné provedení díla podle této smlouvy.
3. **Smluvní strany se dohodly, že objednatel neposkytuje zhotoviteli zálohy ani závdavek. Zhotovitel je dle odst. 1 oprávněn fakturovat provedené práce v součtu až do částky 90 % (devadesát procent) z celkové ceny díla. Zbýlých 10 % (deset procent) z celkové ceny díla je zhotovitel oprávněn fakturovat po objednatelem potvrzeném odstranění vad a nedodělků vytknutých při předání a převzetí díla a závad vyznačených v předávacím protokolu včetně vad kolaudačních, po vydání kolaudačního souhlasu a po předání originálu záruční listiny ve smyslu článku 11 odst. 12 smlouvy o dílo.**
4. Smluvní strany se dále dohodly na následujícím. Jestliže zhotovitel pověří provedením díla nebo jeho části třetí osobu (poddodavatele), zavazuje se řádně a včas proplácet oprávněně vystavené faktury poddodavatelů za podmínek ve smlouvách s nimi sjednanými. Objednatel má právo si smlouvy s poddodavatelem vyžádat.
5. Platby budou probíhat výhradně v Kč a rovněž veškeré cenové údaje budou v této měně. Daňové doklady budou opatřené číslem a názvem projektu dle této smlouvy a budou adresovány na objednatele a budou mít náležitosti podle příslušných předpisů (zákon č. 235/2004 o dani z přidané hodnoty, ve znění pozdějších předpisů). Nebude-li mít faktura příslušné náležitosti, je objednavatel oprávněn doklad vrátit, aniž by běžela lhůta splatnosti.
6. Smluvní strany sjednaly, že objednatel je povinen uhradit celou částku konečné faktury v příslušné lhůtě splatnosti a to za podmínek stanovených v čl. 10 odst. 1 smlouvy.
7. **Splatnost účetních dokladů je 30 dnů od doručení faktury do sídla objednatele (tedy od potvrzení o převzetí účetního dokladu podatelnou objednatele). V případě, že zhotovitel uvede na dílčí faktuře a/nebo konečné faktuře den splatnosti, který nebude odpovídat podmínce 30denní lhůty po doručení do sídla objednatele, je objednatel oprávněn takovouto dílčí fakturu a/nebo konečnou fakturu vrátit zpět zhotoviteli jako neoprávněnou.**
8. Dílčí faktury jakož i konečná faktura musí obsahovat zákonem a touto smlouvou předepsané údaje, jinak budou vráceny zhotoviteli. Právě tak budou vráceny dílčí faktury a/nebo konečná faktura, neobsahující soupis prací, potvrzených technickým dozorem objednatele a zástupcem

objednatele. Dílčí faktury jakož i konečná faktura budou předány ve třech vyhotoveních a budou obsahovat tyto údaje a/nebo přílohy:

- a) firmu a sídlo oprávněné a povinné osoby, tj. zhotovitele i objednatele,
- b) IČ a DIČ zhotovitele a objednatele,
- c) údaj o zápisu zhotovitele v obchodním rejstříku, včetně spisové značky,
- d) číslo dílčí faktury a/nebo konečné faktury,
- e) číslo smlouvy,
- f) den odeslání, den splatnosti a datum zdanitelného plnění,
- g) označení peněžního ústavu a číslo účtu, na který má objednatel provést úhradu
- h) fakturovanou částku bez daně, sazbu daně, daň, příslušnou pozastávku dle tohoto článku a celkovou částku,
- i) registrační číslo a název příslušného projektu dle této smlouvy,
- j) soupis provedených prací vycházející z položkového rozpočtu potvrzený TDS objednatele a zástupcem objednatele,
- k) označení díla s odkazem na příslušnou část smlouvy,
- l) razítko a podpis oprávněné osoby,
- m) razítko a podpis TDS objednatele na soupisu provedených prací,
- n) konstantní a variabilní symbol,
- o) protokol o odevzdání a převzetí díla či event. jeho části,
- p) místo a osobu oprávněnou k převzetí oprávněné faktury.

Článek 9

Práva a povinnosti smluvních stran při provádění díla

Kontroly průběhu výstavby

1. V průběhu provádění díla budou konány kontrolní dny stavby, jejichž strukturu a cyklus určí podle potřeby stavby po dohodě se zhotovitelem objednatel. Kontrolní dny dle tohoto odstavce a odstavce odst. 2 tohoto článku budou svolávány objednatelem. Zástupci zhotovitele a objednatele jsou povinni se jich zúčastnit. V případě potřeby zabezpečuje zhotovitel účast dalších osob poskytujících části plnění na základě smluvních vztahů se zhotovitelem (poddodavateli), popř. účast zástupců výrobců věcí použitých při provádění díla. Zápis z kontrolních dnů zajišťuje objednatel prostřednictvím technického dozoru. Kontrolní dny budou svolávány min. 1x za 7 dnů.
2. Objednatel má právo svolávat i mimořádné kontrolní dny dle potřeby stavby.
3. Závěry z kontrolního dne jsou pro obě strany závazné, nemohou však změnit ustanovení této smlouvy.
4. Objednatel (příp. technický dozor stavebníka) je oprávněn kontrolovat provádění díla průběžně. Zjistí-li objednatel, že zhotovitel provádí dílo nekvalifikovanými pracovníky, v rozporu se svými povinnostmi a nedodrží příslušná ustanovení smlouvy, a to i tak, že plnění provádí způsobem, který vzbuzuje důvodnou obavu objednatele o řádné dokončení plnění v termínech ve smlouvě dohodnutých, je objednatel oprávněn písemně s uvedením nedostatků požadovat, aby zhotovitel sjednal nápravu - odstranil vady vzniklé nekvalifikovaným a vadným prováděním díla, vykázal nekvalifikované pracovníky z místa plnění - staveniště, zajistil přiměřený počet pracovníků odpovídající kvalifikace a dílo prováděl řádným způsobem. V případě, že zhotovitel nevykáže nekvalifikované pracovníky ze staveniště a závady neodstraní ani v objednatel stanovené lhůtě, jde o podstatné porušení smlouvy a objednatel je oprávněn od smlouvy odstoupit.

5. Plnění zhotovitele, která vykazují v době provádění díla nedostatky, je zhotovitel povinen nahradit bezvadným plněním. Nedojde-li k náhradě, je objednatel oprávněn zdržet ty platby zhotoviteli, které se týkají vadné části díla.
6. Materiály, které neodpovídají smluvní dokumentaci, nevyhovují předepsaným zkouškám nebo podmínkám této smlouvy a standardům, musí být odstraněny ze stavby a staveniště ve lhůtě stanovené objednatelem a nahrazeny jinými bezvadnými.
7. Vznikne-li v důsledku vadného provádění díla zhotovitelem objednateli škoda, je zhotovitel povinen tuto škodu nahradit. Zhotovitel je povinen postupovat při provádění předmětu díla s náležitou odbornou péčí a podle pokynů objednatele. V případě nevhodnosti (nekvalifikovanosti) pokynů objednatele je zhotovitel povinen na nevhodnost pokynů objednatele písemně upozornit avšak není oprávněn pozastavit provádění díla bez písemného souhlasu objednatele. Pokud však objednatel na uvedeném pokynu trvá, není zhotovitel povinen případnou škodu vzniklou splněním nesprávného pokynu uhradit. O tomto musí být proveden zápis, podepsaný odpovědnými zástupci obou smluvních stran.
8. Pro posouzení kvality práce zhotovitele a kvality díla jsou považována za závazná jednak veškerá ustanovení ČSN, EN, a to jak v části závazné, tak doporučující, a technických podmínek výrobců materiálů použitých při zhotovování díla.
9. Zhotovitel je povinen na vyzvání předat objednateli aktualizaci harmonogramu dle přílohy smlouvy a umožnit objednateli ověření realizace příslušné dílčí části realizačního projektu z hlediska jeho souladu s požadavky objednatele. Veškeré změny tohoto harmonogramu podléhají schválení objednatele.
10. Dokumentaci skutečného provedení stavby, obsahující zapracované veškeré její změny odsouhlasené objednatelem odevzdá zhotovitel objednateli při předání příslušné části díla včetně všech potřebných revizí a zkoušek, vše ve dvou vyhotoveních v listinné podobě a jednom vyhotovení v elektronické podobě. Listinná podoba dokumentace skutečného provedení stavby bude opatřena autorizačním razítkem. Na žádost objednatele zhotovitel dodá i případné výtisky. Náklady, s pořízením výtisků spojené, hradí ta smluvní strana, která jejich potřebu vyvolala, popř. si je vyžádala.
11. Zhotovitel není oprávněn bez písemného souhlasu objednatele poskytovat třetím osobám realizační projektovou dokumentaci.

Stavební deník

12. Zhotovitel povede ve smyslu ustanovení § 157 zák. č. 183/2006 Sb., (stavební zákon), stavební deník jako doklad o průběhu stavby, a to ode dne převzetí staveniště.
13. Jméno osoby oprávněné podepisovat zápisy ve stavebním deníku bude uvedeno oběma stranami zápisem v úvodním listu každého deníku.
14. Zhotovitel je povinen na vyzvání bezodkladně předat první kopii denních záznamů objednateli. Druhý průpis denních záznamů je zhotovitel povinen uložit odděleně od originálu tak, aby byl k dispozici v případě ztráty nebo zničení deníku. Zhotovitel je povinen stavební deník chránit, stavební deník musí být k dispozici objednateli a veřejnoprávním orgánům denně kdykoli v průběhu práce na staveništi.
15. Není-li v tomto článku smlouvy uvedeno jinak, platí pro vedení stavebního deníku a jeho obsahové náležitosti ustanovení vyhlášky č. 499/2006 Sb., o dokumentaci staveb, ve znění pozdějších předpisů.

Staveniště a jeho zařízení

16. Objednatel se zavazuje předat zhotoviteli staveniště s příslušnou dokumentací, byla-li vypracována, o čemž bude sepsán Předávací protokol, ve kterém bude vymezen rozsah práv a povinností zhotovitele, podmínky užívání staveniště a práva třetích osob k zájmovému území. Zařízení staveniště zabezpečuje zhotovitel v souladu se svými potřebami, dokumentací předanou objednatelem a s požadavky objednatele. Minimální zařízení staveniště je jedna stavební buňka pro administrativní činnost a jedna sanitární buňka s WC. Náklady na zřízení staveništních přípojek vody, elektrické energie a tepla hradí zhotovitel. Zhotovitel je povinen zajistit řádné vytýčení staveniště a během provádění díla řádně pečovat o základní směrové a výškové body a to až do doby předání dokončeného díla objednateli. Zhotovitel zajistí i podrobné vytýčení jednotlivých objektů, energetických sítí nacházejících se v prostoru staveniště a zodpovídá za jeho správnost.
17. Zhotovitel je povinen udržovat na staveništi pořádek a čistotu, je povinen neprodleně odstraňovat odpady a nečistoty, vzniklé při provádění díla, v souladu se zákonem o odpadech. Zhotovitel je povinen neprodleně odstraňovat veškerá znečištění a poškození komunikací, ke kterým dojde provozem zhotovitele.
18. Zhotovitel odpovídá za bezpečnost a ochranu zdraví všech osob v prostoru staveniště a zabezpečí, aby osoby zhotovitele a jeho poddodavatelů, pohybujících se po staveništi, byly vybaveny ochrannými pracovními pomůckami. Dále se zhotovitel zavazuje dodržovat veškeré hygienické předpisy a podmínky ochrany životního prostředí. Zaměstnanci objednatele, jeho zmocněnci a třetí osoby jím pozvané, se mohou pohybovat v prostoru staveniště jen v doprovodu pověřeného pracovníka zhotovitele nebo se souhlasem pověřeného pracovníka zhotovitele. Zhotovitel se zavazuje vybavit tyto osoby ochrannými pomůckami a poučit je o bezpečnosti a ochraně zdraví ve smyslu obecně závazných právních předpisů.
19. Zhotovitel je povinen na staveništi dodržovat veškeré platné ČSN a obecně závazné právní předpisy. Pokud porušením těchto předpisů vznikne škoda, hradí ji v plné výši zhotovitel.
20. Zhotovitel před zahájením stavby umístí na stavbě objednatelem schválenou informační ceduli, kterou je zhotovitel povinen udržovat v řádném stavu po celou dobu výstavby.
21. Na staveniště nesmí být umožněn přístup osobám, které se bezprostředně nepodílejí na zajištění výstavby objektů. Vstup cizích osob na staveniště je možný výhradně se souhlasem a dle pokynů zhotovitele.
22. Přístup třetích osob na staveniště - zhotovitel si je vědom skutečnosti, že jím převzaté staveniště je součástí území, ve kterém se nacházejí objekty, užívané třetími osobami. Podmínky pro užívání staveniště, jakož i práva třetích osob jsou uvedeny v Předávacím protokolu.
23. Zhotovitel není oprávněn umožnit bez předcházejícího písemného souhlasu objednatele přístup třetím osobám do jakýchkoli částí staveniště a budovaných stavebních objektů. To se netýká třetích osob, jejichž vstup je potřebný pro realizaci díla.
24. Zhotovitel není oprávněn používat jakékoliv části prostor, kde bude provádět dílo, jako zařízení staveniště bez předchozího písemného souhlasu objednatele.
25. Zhotovitel provede dílo na svoje náklady a na vlastní nebezpečí. Zhotovitel odpovídá za případné škody v průběhu prací svým pojištěním.
26. Zhotovitel vyhradí na staveništi 1 stavební buňku s vybavením pro provoz objednatele, případně vyhradí pracovní zázemí pro provoz objednatele či jeho zástupce na stavbě v stavební buňce zhotovitele.

Použití poddodavatelů

27. Zhotovitel může pověřit provedením části díla třetí osobu (dále jen „poddodavatel“) pouze za podmínek stanovených touto smlouvou. Při provádění díla poddodavatelem zhotovitel odpovídá objednateli, jako by tuto část díla prováděl sám.
28. V případě, že zhotovitel nehodlá k plnění předmětu smlouvy použít poddodavatele, uvede výslovně v příloze č. 3, že veškeré plnění tvořící předmět smlouvy se zavazuje realizovat vlastními silami, tj. bez využití poddodavatele.
29. V případě, že zhotovitel hodlá k plnění předmětu smlouvy použít poddodavatele, je povinen uvést v příloze č. 3 seznam poddodavatelů, ve kterém identifikuje části díla, které hodlá zadat poddodavatelům. Zhotovitel je povinen vypsát všechny poddodavatele do seznamu poddodavatelů.
30. Změnu v osobě jakéhokoliv z poddodavatelů provede zhotovitel pouze s předchozím souhlasem objednavatele. Souhlas se změnou poddodavatele může být učiněn zápisem ve stavebním deníku. Poddodavatele, kterým zhotovitel prokazoval splnění kvalifikace v příslušném zadávacím řízení veřejné zakázky, je zhotovitel oprávněn změnit pouze ve výjimečných případech. Souhlas se změnou takového poddodavatele objednatel nevydává do doby, než zhotovitel předloží potřebné doklady prokazující splnění kvalifikace jiným poddodavatelem minimálně v rozsahu, v jakém byla prokázána v zadávacím řízení veřejné zakázky.

Součinnost s ostatními dodavateli

31. Zhotovitel je povinen poskytnout maximální možnou součinnost všem dalším dodavatelům objednavatele, jejichž plnění je součástí realizace projektu (zejména s dodavateli vybavení, nábytku a dodavateli zajišťující přeložku přípojky plynu a elektrického vedení). Zhotovitel zejména umožní řádnou koordinaci plnění navazujících na jednotlivé fáze realizace stavby. Neodůvodněné či svévolné neposkytnutí součinnosti je podstatným porušením smluvních povinností. Zhotovitel se zavazuje poskytovat veškerou součinnost nezbytnou k řádnému plnění dodávek či služeb realizovaných v rámci projektu a postupovat tak, aby jakkoliv neomezoval a neztěžoval plnění poskytovaná ostatními dodavateli objednavatele podílejícími se na realizaci projektu, zejména je nutné dodržet veškeré požadavky kladené projektovou dokumentací na vedení sítí, aby bylo následně možné zapojit a zprovoznit všechna případná předpokládaná zařízení (např. kuchyňské a interiérové vybavení).

Harmonogram

32. Harmonogram předložený zhotovitelem tvoří přílohu č. 2 této smlouvy. Harmonogram obsahuje dobu plnění předmětu smlouvy v týdnech (počínaje protokolárním předáním a převzetím staveniště až po písemné protokolární předání díla uživateli). V případě, že z jakýchkoli důvodů na straně objednavatele nebude možné dodržet termín plnění dle harmonogramu, je objednavatel oprávněn posunout tento termín na jinou dobu, celková navržená doba realizace zůstává nezměněna. Dále harmonogram obsahuje dobu předání a převzetí staveniště, dobu zahájení stavebních prací, lhůtu pro dokončení stavebních prací - dokončení stavby, lhůtu pro předání a převzetí díla a počátek běhu záruční lhůty. V harmonogramu jsou uvedeny jednotlivé stavební práce, jejich pořadí a termíny, do kdy nejpozději mají být tyto práce zhotovitelem provedeny a dále bude u jednotlivých položek uveden v měsících harmonogram fakturace.

Kontrola zakrývaných prací

33. Objednatel je oprávněn kontrolovat dílo v každé fázi jeho provádění. Jedná se zejména o konstrukce a práce, které vyžadují kontrolu před jejich zakrytím. Zhotovitel je povinen vyzvat objednavatele a technický dozor objednavatele k prověření zakrývaných konstrukcí v průběhu výstavby

3 pracovní dny předem, a to zápisem ve stavebním deníku a zasláním výzvy prostřednictvím el. prostředků na e-mailovou adresu kontaktní osoby objednatele ve věcech technických a technického dozoru stavebníka. Zhotovitel je povinen zajistit přístup ke kontrolovaným konstrukcím a pracím tak, aby objednatel a TDS mohl tuto kontrolu provést s odbornou péčí. Pokud zhotovitel nezajistí objednateli tento přístup, je zhotovitel oprávněn vydat nesouhlas se zakrytím části díla. Kontrola objednatele zakrývacích prací nemá vliv na odpovědnost zhotovitele za vady díla.

34. Souhlas či nesouhlas se zakrytím části díla vydá objednatel nebo technický dozor stavebníka neprodleně, nejpozději však do 48 hodin po jejich prověření, písemně formou zápisu do stavebního deníku s případným odkazem na pořízený protokol.
35. Ke kontrole zakrývaných prací předloží zhotovitel veškeré výsledky o provedených zkouškách, jakosti materiálů použitých pro zakrývané práce, certifikáty a atesty. V případě, že by zakrytím prací došlo k znepřístupnění jiných částí stavby a znemožnění jejich budoucí kontroly, předloží zhotovitel ke kontrole zakrývaných prací stejné dokumenty ohledně těchto částí díla.
36. Nedostaví-li se objednatel nebo jeho zástupce k prověření zakrývaných konstrukcí či nevydá-li vyjádření dle odstavce 34 tohoto článku má zhotovitel právo tuto část díla zakrýt. V případě žádosti objednatele je zhotovitel povinen tuto část díla odkrýt s tím, že náklady s tím spojené nese objednatel. To neplatí v případě vadného provedení zakryté části díla, kdy náklady nese zhotovitel.
37. Dílo či části díla, které vykazují prokazatelný nesoulad s projektovou dokumentací či písemnými pokyny objednatele, změny díla, které zhotovitel provede bez písemného souhlasu objednatele a vadně provedené části díla se nehradí. Zhotovitel je musí na požádání ve lhůtě stanovené objednatelem odstranit, jinak může být provedeno jejich odstranění na jeho náklady třetí osobou. Tímto se zhotovitel nezabývá odpovědnosti za dílo jako celek ani jeho jednotlivých částí. Zhotovitel ručí objednateli za veškeré škody, které v důsledku takového jednání objednateli vzniknou.
38. Zhotovitel je povinen provádět práce v souladu s požadavky budoucích vlastníků inženýrských staveb a sítí, příp. správců inženýrských staveb a sítí, které objednatel sdělí zhotoviteli.

Článek 10 Předávání a přejímání prací

1. Závazek zhotovitele provést dílo uvedené v čl. 5 této smlouvy je splněn řádným ukončením a předáním díla. Dílo uvedené v čl. 5 této smlouvy se považuje za řádně ukončené, bylo-li provedeno bez vad a nedodělků, a bylo-li řádně převzato objednatelem a byl-li mezi stranami této smlouvy podepsán Protokol o předání a převzetí díla, ve kterém objednatel výslovně prohlásí, že dílo uvedené v čl. 5 této smlouvy přebírá.

Předání a převzetí díla

2. Zhotovitel se zavazuje vyzvat objednatele písemně a to nejméně 5 pracovních dnů předem, k předání a převzetí díla v místě stavby. Zhotovitel zajistí účast u přejímacího řízení těch poddodavatelů, jejichž účast je k řádnému předání a převzetí díla nutná. Přejímací řízení bude probíhat dle dohodnutého harmonogramu přejímek. Přejímací řízení bude zahájeno v den určený ve výzvě zhotovitele. Objednatel k předání a převzetí díla přizve osoby vykonávající funkci technického dozoru stavebníka, případně také autorského dozoru projektanta.
3. V případě, že nebude dohodnut harmonogram dle odst. 2 tohoto článku, postupuje zhotovitel podle odst. 2 tohoto článku vyjma odst. 2. věty třetí. V případě, že se objednatel nebo jeho zástupce nedostaví k zahájení předávání, byl-li řádně obeslán způsobem uvedeným výše, poté se

po tuto dobu zhotovitel nedostává do prodlení s předáním díla. Přejímací řízení bude ukončeno v den podpisu protokolu o předání a převzetí objednatel.

4. K zahájení přejímky předloží zhotovitel objednateli veškeré náležitosti, prokazující řádné, včasné, kvalitní a komplexní provedení díla, zejména protokol o dokončení.
5. Před zahájením přejímky dle předchozího odstavce zhotovitel předá objednateli dokumentaci skutečného provedení díla (opatřenou autorizačním razítkem) a doklady potřebné ke kolaudační prohlídce v listinné podobě v počtu 2 ks a v datové podobě (ve formátu *pdf a *dwg nebo jiném přepisovatelném formátu) na datovém nosiči v počtu 1 ks.
6. Protokol sepsaný stranami bude obsahovat zejména:
 - zhodnocení jakosti díla nebo event. jeho části,
 - identifikační údaje o díle či event. jeho části,
 - případnou dohodu o slevě z ceny,
 - prohlášení objednatele, že předávané dílo nebo jeho část přejímá,
 - soupis příloh.
7. Pokud dílo nebo jeho část vykazuje při přejímacím řízení závažné vady a nedodělky, které brání užívání díla, nebo které brání správné funkci díla, je objednatel oprávněn toto přejímací řízení přerušit pouhým prohlášením o jeho přerušeni z tohoto důvodu s tím, ze smluvní strany nejsou povinny vypracovávat zápis o předání a převzetí díla, ale jsou povinny vyhotovit zápis o této skutečnosti, a to včetně termínů pro odstranění těchto vad a nedodělků.
8. Pokud dílo nebo jeho část vykazuje při přejímacím řízení drobné vady a nedodělky, které nebrání užívání díla, nebo které nemají vliv na správnou funkčnost díla, mohou smluvní strany po vzájemné dohodě vypracovat zápis o převzetí stavby. Součástí zápisu bude výčet nedostatků včetně termínu pro odstranění těchto vad a nedostatků. Podpisem tohoto zápisu o převzetí stavby je zhotovitel v souladu s článkem 8 odst. 2 oprávněn vystavit konečnou fakturu. Pokud se smluvní strany nedohodnou na předání díla s vadami a nedodělky, postupuje se podle předchozího odstavce.
9. Jestliže objednatel odmítne dílo nebo jeho část převzít, sepíší obě strany zápis, v němž uvedou svá stanoviska a jejich odůvodnění a dohodnou náhradní termín předání.
10. Po odstranění vad a nedodělků, pro které odmítl objednatel dílo nebo jeho část převzít, se přejímací řízení opakuje v nezbytně nutném rozsahu. V takovém případě je možné sepsat k původnímu zápisu dodatek, ve kterém objednatel prohlásí, že dílo nebo jeho část přejímá a protokol o předání a převzetí díla je uzavřen podepsáním dodatku k původnímu zápisu.
11. Ke dni předání a převzetí díla zhotovitel vyklidí staveniště a zařízení staveniště (svá pracoviště). Za vyklizené staveniště se považuje staveniště upravené na náklady zhotovitele do stavu dle příslušné projektové dokumentace, resp. do stavu při převzetí staveniště.
12. Při předání předmětu díla předá zhotovitel objednateli veškeré doklady týkající se stavby, prohlášení o shodě ke všem použitým materiálům, návody na obsluhu a proškolení osob s obsluhou zařízení, které to vyžaduje, záruční listy, apod. v rozsahu dle požadavků objednatele.

Nebezpečí škody na věci, vlastnické právo k zhotovovanému dílu

13. Zhotovitel nese od doby předání díla do předání a převzetí hotového díla nebezpečí škody a jiné nebezpečí:
 - a) na díle a všech jeho zhotovovaných, upravovaných, dalších částech,

- b) na částech či součástech díla, které jsou na staveništi uskladněny,
- c) na plochách, stávajících prostorech a budovách a to ode dne jejich převzetí zhotovitelem do doby ukončení díla pokud v jednotlivých případech nebude dohodnuto jinak,
- d) na majetku, zdraví a právech třetích osob v souvislosti s prováděním díla.

Odpovědnost na těchto věcech je objektivní a zhotovitel se jí může zprostit jen, pokud by ke škodě došlo i jinak nebo prokáže-li zhotovitel, že porušení povinností, na základě kterých objednateli vznikla škoda, bylo způsobeno okolnostmi vylučujícími odpovědnost zhotovitele.

14. Zhotovitel nese též do doby ukončení díla nebezpečí škody vyvolané věcmi jím opatřovanými k provedení díla, které se z důvodu svojí povahy nemohou stát součástí zhotovovaného díla, nebo které jsou používány k provedení díla a nestávají se jeho součástí, jimiž jsou zejména:
 - a) pomocné stavební konstrukce všeho druhu nutné k provedení díla (lešení, podpěrné konstrukce atp.),
 - b) zařízení staveniště provozního, výrobního i sociálního charakteru,
 - c) ostatní provizorní konstrukce a objekty v rozsahu vymezeném příslušnou dokumentací a smlouvou,
 a to jak vůči objednateli, tak vůči třetím osobám.
15. Předání a převzetí staveniště nemá vliv na odpovědnost za škodu podle obecně závazných předpisů, jakož i škodu způsobenou vadným provedením díla nebo jiným porušením závazku zhotovitele.
16. Smluvní strany se dohodly, že vlastníkem zhotovovaného díla a jeho oddělitelných částí i součástí a příslušenství je od počátku objednatel.
17. Veškeré věci a podklady, které byly objednatelem předány zhotoviteli podle této smlouvy a nestaly se součástí díla, zůstávají ve vlastnictví objednatele, resp. tento zůstává osobou oprávněnou k jejich zpětnému převzetí. Zhotovitel je povinen je vrátit objednateli neprodleně na jeho výzvu, nejpozději však k datu předání a převzetí díla jako celku, s výjimkou těch, které prokazatelně a oprávněně spotřeboval k naplnění svých závazků ze smlouvy nebo které jsou nutné a potřebné pro řádné ukončení díla.
18. Zhotovitel odpovídá za poškození stávajících inženýrských sítí a cizích zařízení, k němuž došlo činnostmi či nečinnostmi zhotovitele nebo jeho poddodavatelů.
19. Zhotovitel se zavazuje, že ve smlouvách se svými jednotlivými poddodavateli nebude sjednána tzv. výhrada vlastnictví, tedy takové ustanovení, které by stanovovalo, že zhotovované dílo či jakákoli jeho část je až do úplného zaplacení ceny za dílo ve vlastnictví poddodavatele. Dílo musí vždy přímo přecházet do vlastnictví objednatele dle této smlouvy. Objednatel je oprávněn vyžádat si k nahlédnutí smlouvy mezi zhotovitelem a jeho poddodavateli a zhotovitel je povinen mu tyto předložit. Na žádost objednatele pořídí zhotovitel na vlastní náklad příslušné kopie vyžádaných smluv. Veškeré smlouvy uzavírané mezi zhotovitelem a poddodavateli nesmí obsahovat ustanovení o důvěrnosti informací ve vztahu ke zhotoviteli. Kdykoli o to objednatel požádá, je zhotovitel povinen poskytnout objednateli veškeré informace a podklady vyžadované zhotovitelem související s prováděním díla podle této smlouvy.

Článek 11 **Odpovědnost za vady díla**

1. Zhotovitel se zavazuje, že dílo i jeho části budou mít vlastnosti stanovené v projektové a smluvní dokumentaci, včetně jejích změn a doplňků v technických normách a předpisech, které se

na provedení díla vztahují, jinak vlastnosti a jakost odpovídající účelu smlouvy a to **po dobu 66 měsíců ode dne předání a převzetí díla (záruční doba).**

2. Zhotovitel odpovídá za vhodnost použitých materiálů, dílenské zpracování, konstrukci zařízení a dále odpovídá za technické parametry stavby a zařízení, určené technickou dokumentací, která je její součástí. Zhotovitel se zavazuje předat atesty technickému dozoru objednatele nejpozději 10 dnů před započítáním používání materiálů při realizaci předmětu díla. V případě, že tak neučiní, je technický dozor stavebníka oprávněn zastavit příslušnou práci. Toto přerušení neopravňuje zhotovitele požadovat změnu termínu dokončení díla.
3. Vady díla vzniklé v průběhu záruční doby uplatní objednatel u zhotovitele písemně, přičemž v reklamaci vadu popíše a uvede požadovaný způsob jejího odstranění. Objednatel je oprávněn požadovat dle své volby tyto způsoby odstranění vady, a to opravou, nahrazením novou bezvadnou věcí (plněním) nebo požadovat přiměřenou slevu ze sjednané ceny. Toto ustanovení se použije obdobně také na vady a nedodělky nebránící užívání díla, se kterými bylo dílo převzato dle čl. 10.
4. Pokud objednatel zvolí odstranění vady opravou, vady plnění budou odstraňovány v těchto režimech (kategoriích):
 - Kategorie vady „havárie“, vady zabraňující provozu díla. Tento stav může ohrozit běžný provoz uživatele díla a nelze jej dočasně řešit jiným opatřením. Nejpozději do 2 hodin po nahlášení vady provede zhotovitel zjištění příčin, které vadu způsobují. Zhotovitel bezodkladně zahájí práce na odstranění vady a zajistí odstranění této vady ve lhůtě do 3 hodin od nahlášení vady, a to i způsobem dočasného provizorního řešení, umožňujícího provoz díla. Vada bude odstraněna v nejkratší možné lhůtě maximálně do 72 hodin s ohledem na její povahu a dopad na činnost objednatele. Půjde-li o vadu způsobenou důvody na straně objednatele, respektive uživatele stavby, dohodne následně s objednatelem další postup.
 - Kategorie vady „střední“, vady omezující provoz díla, kdy užívání díla je degradováno tak, že tento stav omezuje běžný provoz díla, avšak dílo lze užívat s drobným omezením, eventuálně lze problémy řešit dočasně jinými opatřeními. Nejpozději do 6 hodin po nahlášení vady provede dodavatel zjištění příčin, které vadu způsobují. Zhotovitel bezodkladně zahájí práce na odstranění vady a zajistí odstranění této vady ve lhůtě do 2 kalendářních dnů od nahlášení vady. Vada bude odstraněna v nejkratší možné lhůtě maximálně do 10 dnů s ohledem na její povahu a dopad na činnost objednatele. Jde-li o vadu způsobenou důvody na straně objednatele, respektive uživatele stavby, dohodne následně s objednatelem další postup.
 - Kategorie vady „nízká“, vady neomezující provoz, jedná se o drobné vady, které nespádají do kategorií „vysoká“ nebo „střední“. Nejpozději do 2 pracovních dnů po nahlášení vady provede dodavatel zjištění příčin, které vadu způsobují. Zhotovitel bezodkladně zahájí práce na odstranění vady a zajistí odstranění této vady ve lhůtě do 10 pracovních dnů od nahlášení vady. Vada bude odstraněna v nejkratší možné lhůtě s ohledem na její povahu a dopad na činnost objednatele. Jde-li o vadu způsobenou důvody na straně objednatele, dohodne následně s objednatelem další postup.
5. Zhotovitel je povinen zahájit bezplatné odstraňování reklamované vady vždy neprodleně a odstranit ji v co nejkratším možném termínu, s výjimkou vad, které není technicky a technologicky možné do této doby odstranit. V takovém případě, je zhotovitel povinen o této skutečnosti písemně informovat objednatele a to ihned po zjištění této skutečnosti, nejpozději však ve lhůtě, ve které má být vada odstraněna podle své kategorie, a smluvní strany dohodnou jinou přiměřenou lhůtu. Nedohodnou-li se smluvní strany do 15 dnů ode dne doručení písemné reklamace objednatele, bude lhůta stanovena znalcem, určeným objednatelem nebo má

objednatel právo od volby opravy, coby způsobu odstranění vady odstoupit a požadovat přiměřenou slevu ze sjednané ceny.

6. Zařazení vady do jednotlivých kategorií určuje objednatel. Pro účely smlouvy je pro pracovní dny stanovena pracovní doba od 8:00 do 17:00 hodin.
7. Veškeré požadavky na odstranění vad uplatňují kontaktní osoby objednatele, uvedené v této smlouvě, anebo jiní zaměstnanci objednatele či osoby oprávněné jednat, prostřednictvím kontaktního místa.
8. Jestliže zhotovitel neodstraní oprávněně reklamované vady ve lhůtách uvedených v odst. 4, je objednatel oprávněn požadovat přiměřenou slevu ze sjednané ceny a provést tyto opravy sám nebo jejich provedením pověřit jinou (třetí) osobu nebo jejím prostřednictvím zakoupit, vyměnit vadnou či neúplně funkční část plnění ve srovnatelných technických a cenových parametrech pokud je to z hlediska nabídky trhu možné, jinak po projednání se zhotovitelem v technických a cenových parametrech i vyšších, kterých je potřeba k účelnému odstranění vad. Takto vzniklé náklady je zhotovitel povinen uhradit objednateli do 5 dnů ode dne doručení faktury - daňového dokladu. Tímto se zhotovitel nezbavuje odpovědnosti za plnění jako celek ani jeho jednotlivých částí. Ustanovení uvedené v předcházející větě se nevztahuje na garance (záruku) třetích osob za provedenou práci dle tohoto článku.
9. Uplatněním práv ze záruky za jakost nejsou dotčena práva objednatele na uhrazení smluvní pokuty a náhradu škody související s vadným plněním.
10. Objednatel si vyhrazuje právo převést práva a povinnosti vyplývající ze záruky vůči zhotoviteli na třetí osobu či osoby, na něž objednatel eventuálně převede vlastnická práva k objektům. Zhotovitel s postoupením těchto práv souhlasí. Zhotovitel současně bere na vědomí, že objednatel, resp. shora uvedené třetí osoby, jsou oprávněny zmocnit jednotlivé subjekty zajišťující správu k objektům, k výkonu práv vyplývajících ze záruky vůči zhotoviteli.
11. V případě, že objednatel či uživatel stavby reklamují vadu, u které je sporné, zda je reklamáce oprávněná, je zhotovitel povinen tuto vadu odstranit ve sjednaných lhůtách bez ohledu na tuto skutečnost. Po odstranění vady má zhotovitel právo vydat prohlášení o neoprávněné reklamaci a má právo požadovat uhrazení skutečně a účelně vynaložených a prokázaných nákladů na odstranění vady. Zhotovitel má povinnost neoprávněnost reklamáce doložit. V případě, že se objednatel a zhotovitel neshodnou na posouzení oprávněnosti reklamáce, rozhodne o její oprávněnosti znalec v příslušném oboru určený oběma smluvními stranami.
12. V termínu předání a převzetí díla předá zhotovitel objednateli originál záruční listiny vystavené bankou osvědčující existenci bankovní záruky ve prospěch objednatele (oprávněného) za dodržení povinností zhotovitele vyplývajících z jeho odpovědnosti za vady díla a záruky za jakost, jakož i sankčních povinností dle této smlouvy a povinnosti nahradit újmy způsobené zhotovitelem, ve výši 2% z celkové ceny díla dle článku 7 odst. 2 smlouvy. Bankovní záruka musí být platná do doby skončení poslední záruční doby dle tohoto článku. Bankovní záruka musí obsahovat min. následující údaje: název a sídlo banky, název a sídlo zhotovitele, výši bankovní záruky, účel bankovní záruky, označení oprávněného k čerpání přislíbené záruky, tzn. objednatele, dobu platnosti bankovní záruky. Tato bankovní záruka bude neodvolatelná, bezpodmínečná, na první vyžádání. Bankovní záruka musí v textu dále obsahovat následující oprávnění objednatele k uplatnění práva z bankovní záruky:
 - zhotovitel neplní své povinnosti vyplývající z odpovědnosti za vady díla a převzaté záruky za jakost,
 - zhotovitel neuhradí objednateli nebo třetí straně způsobenou újmu či smluvní pokutu nebo jiný peněžitý závazek, k němuž bude dle smlouvy povinen.

13. Samostatným důvodem pro čerpání bankovní záruky vystavené dle odst. 12 bude vedle porušení povinností z této smlouvy i zjištění úpadku zhotovitele.

Článek 12 Smluvní pokuty

Smluvní strany jsou mimo pokuty upravené v jiných částech smlouvy oprávněny požadovat následující smluvní pokuty:

1. Smluvní pokuta pro případ prodlení zhotovitele oproti termínu uvedenému v článku 6 odst. 3 této smlouvy činí 0,2 % z celkové ceny díla bez DPH za každý i jen započatý den prodlení s termínem ukončení realizace, a to až do data skutečného řádného ukončení díla podle této smlouvy. Smluvní pokuta pro případ prodlení zhotovitele oproti uzlovým (díličím) termínům uvedeným v článku 6 odst. 3, jsou-li stanoveny, činí 0,2 % z celkové ceny díla bez DPH za každý i jen započatý den prodlení s termínem ukončení realizace uzlového bodu, a to až do data skutečného řádného ukončení uzlového bodu podle této smlouvy. V případě, že prodlení zhotovitele dle tohoto bodu nebude delší než 10 kalendářních dní, objednatel smluvní pokutu nemusí uplatnit. V případě, že prodlení zhotovitele dle tohoto bodu bude delší než 10 kalendářních dnů, ale současně kratší než 30 kalendářních dnů, může být smluvní pokuta snížena o 50% z výše smluvní pokuty dle tohoto odstavce na základě rozhodnutí objednatele.
2. Smluvní pokuta za nezahájení stavby do 5 dnů od předání staveniště a smluvní pokuta za nedodržení termínu vyklizení staveniště dle této smlouvy je 1.000 Kč za každý den prodlení.
3. Smluvní pokuta 25.000 Kč za každý jednotlivý případ porušení předpisů BOZP nebo provozního řádu stavby pracovníkem zhotovitele (např. nepoužívání předepsaných osobních ochranných prostředků, apod.) a/nebo nesplnění pokynu koordinátora BOZP.
4. Smluvní pokuta 10.000 Kč za každý jednotlivý případ porušení zákazu kouření a požívání alkoholických nápojů nebo jiných omamných a psychotropních látek na stavbě.
5. Smluvní pokuta 20.000 Kč za každý případ znečištění vozovky, popřípadě jiného prostranství mimo prostor staveniště, pokud není ihned odstraněno v souladu s touto smlouvou.
6. Smluvní pokuta v případě neúčasti zástupce zhotovitele na kontrolních dnech se sjednává ve výši 10.000 Kč za každý případ neúčasti.
7. Smluvní pokuta ve výši 3.000 Kč denně se sjednává za nesplnění každé jednotlivé, dohodnuté povinnosti zhotovitele, vyplývající z kontrolního dne, které budou jako takové objednatelem v zápise z kontrolního dne označeny.
8. Smluvní pokuta pro případ porušení povinnosti zhotovitele předložit účinnou pojistnou smlouvu a udržovat ji v platnosti podle bodu této smlouvy se sjednává ve výši 5.000 Kč za každý den prodlení.
9. Smluvní pokuta pro případ prodlení s odstraněním vad a nedodělků v dohodnuté lhůtě, dojde-li k převzetí díla s vadami a nedodělků, činí 1.000 Kč za každý den prodlení a každou vadu až do doby jejího odstranění.
10. Smluvní pokuta pro případ prodlení s odstraněním záručních vad se sjednává ve výši 1.000 Kč za každý den prodlení a každou vadu až do doby jejího odstranění.
11. Smluvní pokuta dle čl. 10 odst. 19 této smlouvy je stanovena ve výši 100.000 Kč při porušení závazku.
12. Úroky z prodlení pro případ prodlení objednatele s úhradou oprávněných faktur činí 0,015 % z dlužné částky za každý den prodlení.

13. Splatnost smluvních pokut je 14 dnů, a to na základě faktury vystavené oprávněnou smluvní stranou smluvní straně povinné.
14. Smluvní strany prohlašují, že s ohledem na předmět této smlouvy a ve vazbě na závazky objednatele s výší smluvních pokut souhlasí.

Článek 13 Prodlení objednatele a zhotovitele, odstoupení od smlouvy

Odstoupení od smlouvy

1. Objednatel a zhotovitel jsou oprávněni odstoupit od smlouvy či její části v případě, že je zahájeno insolvenční řízení vůči druhé smluvní straně.
2. Objednatel je bez dalšího oprávněn odstoupit od smlouvy či její části v případě níže uvedeného porušení smlouvy zhotovitelem:
 - a) prodlení s předáním díla nebo event. jeho části delším 30 dnů oproti termínům uvedeným v této smlouvě;
 - b) neoprávněné zastavení či přerušení prací na více jak 5 dní na stavbě v rozporu s touto smlouvou;
 - c) neodstranění závadného stavu ve lhůtě podle článku 9 odst. 4 této smlouvy;
 - d) nepředložení pojistné smlouvy podle článku 14 odst. 5 této smlouvy;
 - e) porušení jakékoliv jiné povinnosti zhotovitele dle této smlouvy nebo neplnění jiných ustanovení této smlouvy, zejména provádění díla v rozporu s kvalitativními parametry danými touto smlouvou.
3. Zhotovitel je oprávněn odstoupit od smlouvy či její části v případě prodlení objednatele s úhradou oprávněného nároku zhotovitele na peněžitě plnění po dobu delší 30 dnů po její splatnosti, byl-li k zaplacení alespoň jednou písemně vyzván.
4. Odstoupení od smlouvy musí být učiněno písemně; účinky odstoupení nastávají dnem doručení druhé smluvní straně oznámení o odstoupení, bylo-li odstoupení oprávněné.
5. V případě odstoupení od smlouvy bude provedena inventura a vyúčtování podle jednotkových cen provedených prací a zakoupených materiálů. Zhotovitel je povinen okamžitě opustit staveniště a vyklidit zařízení staveniště, nejpozději však do 5 kalendářních dnů ode dne účinnosti odstoupení. Neučiní-li tak zhotovitel, je objednatel oprávněn staveniště na náklady zhotovitele vyklidit a náklady mu přefakturovat. Smluvní strany provedou vzájemné vypořádání následovně. Zhotovitel je povinen vrátit zpět již zaplacenou část ceny díla. Objednatel je povinen zaplatit zhotoviteli stavební práce provedené zhotovitelem v ceně dle výkazu výměr v plném rozsahu, pokud dojde k odstoupení od smlouvy z důvodu porušení jeho povinností. Pokud dojde k odstoupení od smlouvy z důvodu porušení povinností zhotovitele, pak je objednatel povinen zaplatit zhotoviteli řádně provedené stavební práce v ceně dle výkazu výměr a ve vazbě na neukončení realizace díla ponižené o 20 %. Obě smluvní strany jsou oprávněny navzájem se překrývající pohledávky započítat.
6. Smluvní strany se dohodly, že v případě odstoupení od smlouvy zůstávají v platnosti ustanovení této smlouvy týkající se odpovědnosti za vady díla, záruky a záruční lhůty podle čl. 11 této smlouvy, ustanovení o smluvních pokutách podle čl. 12 této smlouvy do dne odstoupení od této smlouvy a ustanovení o vlastnictví díla, náhradě škody a cenová ujednání obsažená v této smlouvě a jejich přílohách.

- Objednatel se zavazuje převzít a zhotovitel se zavazuje předat dosud provedené práce i nedokončené dodávky do 5 dnů ode dne účinnosti odstoupení od smlouvy. O takovém předání a převzetí bude pořízen oběma stranami zápis s náležitostími protokolu o předání a převzetí díla, bude v něm podrobně popsán stav rozpracovanosti díla, provedeno jeho ocenění, vymezeny vady a nedodělky a sjednán způsob jejich odstranění. Objednatel má v případě odstoupení od smlouvy i u odstranitelných vad právo požadovat slevu z ceny, místo jejich odstranění. Nepředání staveniště ani nepřevzetí díla dle tohoto odst. smlouvy nemá vliv na vlastnictví díla objednatelům či právo objednatele zadat dokončení díla jinému zhotoviteli.

Článek 14 **Další ujednání**

- Technickými normami (ČSN) podle této smlouvy jsou všechny české technické předpisy a normy, mezinárodní normy podle zákona č. 22/1997 Sb. ve znění pozdějších předpisů, a to jak jejich části závazné i nezávazné (doporučující), které jsou platné a účinné v den podpisu této smlouvy nebo které budou platit v průběhu provádění výstavby; technickými normami jsou dále i standardy nebo obdobná určení jakosti a bezpečnosti, která budou zavedena připravovanou legislativou v průběhu provádění díla. Pro případ změny technických norem oproti stavu, jaký byl při podpisu této smlouvy, se smluvní strany zavazují promítnout tuto změnu do dodatku k této smlouvě, jinak platí změněná technická dokumentace.
- Je-li k plnění povinností zhotovitele z této smlouvy třeba činit právní úkony jménem objednatele, objednatel je povinen udělit zhotoviteli písemnou plnou moc, kterou se zhotovitel zavazuje přijmout a jednat podle ní osobně.
- Na výzvu zhotovitele (zápisem do stavebního deníku, dopisem) je objednatel povinen předat své stanovisko ve věci plnění dle této smlouvy a dát pokyn k dalšímu postupu zhotovitele ve věci, popř. se osobně účastnit jednání ve lhůtě, kterou zhotovitel stanoví, ne však kratší než 24 hodin od doručení výzvy.
- Práva a povinnosti stran vyplývající ze smlouvy přechází v plném rozsahu na jejich právní nástupce. Objednatel je oprávněn postoupit práva a převést povinnosti z této smlouvy (týkající se záruk a garancí poskytnutých dle této smlouvy a jiných práv a povinností vyplývajících z řešení garančních vad) na nájemce objektu a zhotovitel tímto uděluje objednateli s takovým postoupením práv a převodem povinností souhlas.
- Zhotovitel prohlašuje, že disponuje pojistnou smlouvou s pojistným plněním ve výši **alespoň 17 mil. Kč**, v níž je zhotovitel pojištěn na rizika a škody, která mohou vzniknout při jeho činnosti včetně možných škod způsobených pracovníky zhotovitele. Zhotovitel je povinen udržovat sjednané pojištění v platnosti po celou dobu realizace díla. Zhotovitel je povinen do 10 dnů od uzavření smlouvy prokázat splnění skutečností podle tohoto odstavce, tj. předložit objednateli k nahlédnutí stejnopis aktuálně platné pojistné smlouvy a/nebo potvrzení pojišťovny o trvání pojistné smlouvy. Požadovaná pojistná smlouva se musí vztahovat i na veškeré plnění realizované prostřednictvím poddodavatele. K výročí smlouvy předkládá zhotovitel sám bez vyzvání doklad prokazující platnost pojistné smlouvy.
- Zhotovitel uhradí objednateli případný rozdíl mezi částkou, na niž objednateli oprávněně vznikne nárok, a pojistným plněním vyplaceným pojišťovnou objednateli dle pojistné smlouvy.
- Na žádost objednatele zajistí zhotovitel změnu pojistné smlouvy v tom smyslu, že případné plnění při pojistné události bude vinkulováno ve prospěch banky či jiného subjektu, financujícího výstavbu předmětu plnění.
- Zhotovitel se zavazuje v případě potřeby koordinovat postup svých prací se zhotoviteli inženýrských sítí i zhotoviteli ostatních objektů tak, aby nedocházelo k prodlení či případným

škodám. O všech sporných otázkách je zhotovitel povinen se dohodnout s ostatními zhotoviteli. Nedojde-li k dohodě je zhotovitel povinen bezodkladně informovat objednatele. Objednatel je v tomto případě oprávněn písemně rozhodnout o sporné otázce s tím, že zhotovitel je tímto rozhodnutím zavázán.

9. Specifické odpovědnosti zhotovitele podle této smlouvy a prostředky k nápravě, které má objednatel dle této smlouvy, jakož i případná náhrada škody, rozšiřují a žádným způsobem neomezují odpovědnost zhotovitele dle občanského zákoníku.
10. Zhotovitel je povinen uchovávat veškeré doklady související s realizací díla a jeho financováním (způsobem dle zákona 563/1991 Sb., o účetnictví, ve znění pozdějších předpisů) včetně účetních dokladů minimálně do konce roku 2028 nebo po dobu nejméně 10 let ode dne poslední platby za provedené práce, závazná je lhůta, která je delší.
11. Zhotovitel je povinen minimálně do konce roku 2028 resp. ve lhůtách dle předchozího odstavce poskytovat požadované informace a dokumentaci související s realizací projektu objednateli, zaměstnancům nebo zmocněncům pověřených orgánů (CRR, MMR ČR, MF ČR, Evropské komise, Evropského účetního dvora, Nejvyššího kontrolního úřadu, příslušného orgánu finanční správy a dalších oprávněných orgánů státní správy) a je povinen vytvořit výše uvedeným osobám podmínky k provedení kontroly vztahující se k realizaci projektu a poskytnout jim při provádění kontroly součinnost.

Článek 15 Pozastavení prací a omezení rozsahu prací

Objednatel je oprávněn po předchozím písemném oznámení zhotoviteli s uvedením důvodů kdykoliv pozastavit provádění výstavby nebo některých jejích částí. V případě, že doba pozastavení bude trvat více než 180 dnů, je zhotovitel oprávněn odstoupit od této smlouvy. V případě pozastavení prací bude mezi smluvními stranami dohodnut nový termín dokončení díla.

Článek 16 Závěrečná ustanovení

1. Pokud tato smlouva nestanoví jinak, řídí se právní vztahy jí založené občanským zákoníkem. Nelze-li některé otázky řešit podle těchto ustanovení, použijí se obecně závazné předpisy. Pokud některé smluvní ustanovení odkazuje na právní předpis, který bude v průběhu doby trvání této smlouvy novelizován nebo bude přijat (nabude účinnosti) předpis nový, který jej nahradí, budou se smluvní strany při plnění předmětu této smlouvy, pokud v ní není řešená věc upravena odlišně, vždy řídit příslušným aktuálně platným a účinným předpisem upravujícím danou záležitost.
2. Tuto smlouvu lze měnit a doplňovat jen písemnými dodatky očíslovanými vzestupnou číselnou řadou a podepsanými oprávněnými zástupci obou smluvních stran. Za změnu dle tohoto odstavce se považuje i změna rozsahu díla dle článku 7 odst. 5 a 6 smlouvy.
3. Nestanoví-li tato smlouva, že se oznámení činěné dle této smlouvy druhé straně mohou provést zápisem ve stavebním deníku, ústně či jiným obdobným způsobem, provádí se oznámení osobním předáním listiny oznámení obsahující pověřenému pracovníku nebo zástupci druhé strany, a nelze-li tak učinit, jejím zasláním poštou formou doporučeného dopisu. Listina je považována za doručenou při osobním doručení dnem jejího předání a převzetí druhou stranou nebo, v případě doručování poštou, pátým dnem po odeslání. Toto ustanovení platí přiměřeně i pro doručování jiných listin a podkladů, které mají být předány.
4. Při nebezpečí prodlení se za řádně doručené oznámení považuje i oznámení učiněné telefonicky, faxem či e-mailem s tím, že bude příslušnou smluvní stranou následně potvrzeno a předáno písemně v listinné podobě.

5. Tato smlouva je platná dnem jejího podpisu oběma smluvními stranami.
6. Smluvní strany souhlasí s uveřejněním smlouvy, jejích změn a dodatků v souladu s povinností stanovenou objednateli zákonem č. 134/2016 Sb., o zadávání veřejných zakázek, ve znění pozdějších předpisů, v registru smluv ve smyslu zákona č. 340/2015 Sb., o zvláštních podmínkách účinnosti některých smluv, uveřejňování těchto smluv a o registru smluv (zákon o registru smluv), ve znění pozdějších předpisů, případně dle dalších právních předpisů upravujících povinnost uveřejnění dokumentů vztahujících se k plnění díla dle této smlouvy.
7. V případě rozporu ustanovení této smlouvy s ustanoveními jejích příloh, platí ustanovení smlouvy.
8. Tato smlouva se vyhotovuje v pěti stejnopisech, z nichž objednatel obdrží tři vyhotovení a zhotovitel dvě vyhotovení.
9. Smluvní strany jsou povinny zajistit, aby v případě jejich rozdělení, sloučení, jakékoliv jiné přeměně nebo převodu práv na dceřiné společnosti byl právní nástupce zavázán stejně jako smluvní strana této smlouvy a aby v takovém případě nedošlo ke zkrácení práv druhé strany.
10. Strany ujednávají, že písemnosti doručované konvenční poštou dle této smlouvy budou zasílány na adresu uvedenou v záhlaví této smlouvy. Každá strana je povinna druhé straně neprodleně písemně oznámit případnou změnu své adresy. V případě, že druhá strana si zaslanou zásilku nevyzvedne, odmítne přijmout nebo jí nebude doručena z důvodu absence poštovní schránky nebo z důvodu změny adresy považuje se zásilka za doručenu 10. dne od jejího odeslání i když se o ní adresát nedozvěděl.
11. Smluvní strany potvrzují, že si tuto smlouvu před jejím podpisem přečetly, porozuměly jejímu obsahu, uzavírají ji svobodně a vážně. Na důkaz toho připojují své níže uvedené podpisy.
12. Uzavření této smlouvy bylo schváleno Radou Královéhradeckého kraje usnesením č. RK/21/1319/2018 ze dne 6. 8. 2018.

Za objednatele v Hradci Králové dne 27. 09. 2018

Za zhotovitele v Hradci Králové dne 26. 9. 18

PhDr. Jiří Štěpán, Ph.D.
hejtman kraje

Královéhradecký kraj
se sídlem v
Hradci Králové
15

Ing. Pavel Hurých
jednatel společnosti STATING s.r.o.

STATING[®]
STATING s.r.o.
Pardubická 861/75a
500 04 Hradec Králové
IČ: 25963864 • DIČ: CZ25963864

Příloha č. 1 – Položkový rozpočet

Tato příloha bude z důvodu velikosti přiložena na datovém nosiči (CD/DVD) níže



Příloha č. 2 – Harmonogram

Finanční tok dne 13.9. 18
Transformace Kostelec nad Orlicí 2

září	říjen	listopad	prosinec	leden	únor	březen	duben	květen
Transformace Kostelec nad Orlicí 2								
Prevezí stavenišť	20 000,00 Kč							
Demolice	930 000,00 Kč							
Rodinný dům								
hrubá stavba	66 956,52 Kč	736 521,74 Kč	703 043,48 Kč	770 000,00 Kč	669 565,22 Kč	703 043,48 Kč	200 869,57 Kč	
střeška								
výplně otvorů								
rozvody tzb				96 923,08 Kč	276 923,08 Kč	290 769,23 Kč	235 384,62 Kč	
úpravy povrchů, podlahy						208 000,00 Kč	352 000,00 Kč	
dokončovací práce							465 000,00 Kč	
Garáž a zahradní domek								
hrubá stavba garáže							28 888,89 Kč	
dokončení garáže								
úpravy zahradního domku							13 666,67 Kč	
Připojky IS								
Zpevněné plochy								
Sadové úpravy								
Dokončovací práce								
Zkušební provoz								
Předání díla								
Počátek záruční lhůty								
Celkem	1 016 956,52 Kč	736 521,74 Kč	703 043,48 Kč	866 923,08 Kč	946 486,30 Kč	1 201 812,71 Kč	1 295 809,75 Kč	

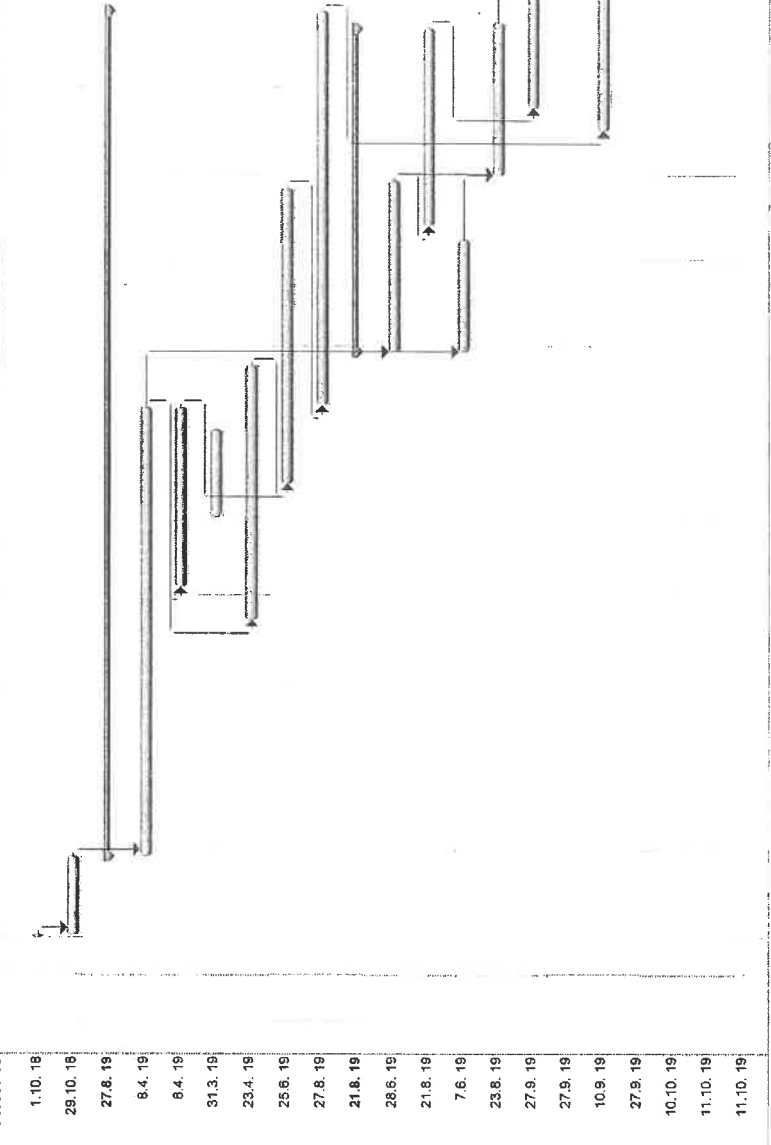
Finanční tok dne 13.9. 18
Transformace Kostelec nad Orlicí 2

	květen	červen	červenec	srpen	září	říjen	listopad	Celkem
Transformace Kostelec nad Orlicí 2								
Převzetí staveniště								20 000,00 Kč
Demolice								930 000,00 Kč
Rodinný dům								
hrubá stavba								3 850 000,01 Kč
střeška								
výplně otvorů								900 000,01 Kč
rozvody tzb								1 200 000,00 Kč
úpravy povrchů, podlahy	368 000,00 Kč		272 000,00 Kč					
dokončovací práce	713 000,00 Kč		620 000,00 Kč		569 000,00 Kč			3 100 000,00 Kč
Garáž a zahradní domek								
hrubá stavba garáže	332 222,22 Kč		288 888,89 Kč					650 000,00 Kč
dokončení garáže	157 166,67 Kč		34 166,67 Kč		111 000,00 Kč			370 000,00 Kč
úpravy zahradního domku								205 000,01 Kč
Připojky IS					546 250,00 Kč			950 000,00 Kč
Zpevněné plochy					75 000,00 Kč			735 000,00 Kč
Sadové úpravy								210 000,00 Kč
Dokončovací práce					199 759,73 Kč			726 399,01 Kč
Dokončení díla								
Zkušební provoz								
Předání díla								
Počátek záruční lhůty								
Celkem	1 570 388,89 Kč	1 303 855,56 Kč	1 704 209,73 Kč	1 833 269,45 Kč	667 119,83 Kč			13 846 399,04 Kč

18. 9. 2019 11:21:14
18. 9. 2019 11:21:14

ID 0 1 2 3 4 5 6 7 8 9 10 11 12 13 14 15 16 17 18 19 20 21
 Transformace Kostelec nad Orlicí 2
 18. září 2018 1. říjen 2018 listopad 2018 prosinec 20 leden 2019 únor 2019 březen 2019 duben 2019 květen 2019 červen 2019 červenec 2019 srpen 2019 září 2019 říjen 2019
 0 27. 13. 10. 7. 24. 1. 18. 19. 22. 9. 15. 13. 9. 26. 13. 1. 17. 24. 1. 17. 14. 11. 28. 14. 1. 18. 15. 14. 1. 11. 8. 25. 1. 18. 15. 22. 9. 16. 13. 0. 27. 3. 1. 0. 17. 11. 18. 5. 22. 29. 15. 12. 19. 16. 2. 30. 17. 14. 21.

ID	Název úkolu	Doba trvání	Zahájení	Dokončení
0		271 dny	1.10.18	11.10.19
1	1 Převzetí staveniště	1 den	1.10.18	1.10.18
2	2 Demolice	20 dny	2.10.18	29.10.18
3	3 Rodinný dům	216 dny	30.10.18	27.8.19
4	3.1 hrubá stavba	115 dny	30.10.18	8.4.19
5	3.2 střecha	48 dny	4.2.19	8.4.19
6	3.3 výplňové otvorů	21 dny	1.3.19	31.3.19
7	3.4 rozvody IZB	65 dny	23.1.19	23.4.19
8	3.5 úpravy povrchů, podlahy	75 dny	13.3.19	25.6.19
9	3.6 dokončovací práce	100 dny	10.4.19	27.8.19
10	4 Garáž a zahradní domek	83 dny	29.4.19	21.8.19
11	4.1 hrubá stavba garáže	45 dny	29.4.19	28.6.19
12	4.2 dokončení garáže	50 dny	13.6.19	21.8.19
13	4.3 úpravy zahradního domku	30 dny	29.4.19	7.6.19
14	5 Pripojky IS	40 dny	1.7.19	23.8.19
15	6 Zpevněná plochy	48 dny	25.7.19	27.9.19
16	7 Sadová úpravy	15 dny	10.9.19	27.9.19
17	8 Dekončovací práce	40 dny	17.7.19	10.9.19
18	9 Dokončení díla	1 den	27.9.19	27.9.19
19	10 Zkušební provoz	9 dny	30.9.19	10.10.19
20	11 Předání díla	1 den	11.10.19	11.10.19
21	12 Podatek záruční lhůty	1 den	11.10.19	11.10.19



Příloha č. 3 – Seznam poddodavatelů

Seznam poddodavatelů

Název veřejné zakázky	Transformace ÚSP pro mládež Kvasiny – výstavba v lokalitě Kostelec nad Orlicí 2 – stavební práce
Zadavatel	Královéhradecký kraj, Pivovarské náměstí 1245, 500 03 Hradec Králové, IČO 708 89 546
Druh řízení	otevřené řízení veřejné zakázky na stavební práce v nadlimitním režimu

Identifikační údaje dodavatele

Obchodní firma	STATING s.r.o.
IČO	25963864
Sídlo	Pardubická 861/75a, 500 04 Hradec Králové

Identifikační údaje poddodavatele

Obchodní firma	Jiří Hloušek
IČO	11131594
Sídlo	Za Vodou 531, 560 03 Ústí nad Orlicí

Plnění, které bude poddodavatel realizovat

ZTI, ÚT, plyn

Jedná se o poddodavatele, kterým dodavatel prokazuje splnění částí kvalifikačních předpokladů?

ne

Identifikační údaje poddodavatele

Obchodní firma	Elektro – sdružení spol. s r.o.
IČO	25939874
Sídlo	Pardubická 857, 500 04 Hradec Králové

Plnění, které bude poddodavatel realizovat

elektroinstalace

Jedná se o poddodavatele, kterým dodavatel prokazuje splnění částí kvalifikačních předpokladů?

ne

Identifikační údaje poddodavatele	
Obchodní firma	Kamil Matějka
IČO	69843295
Sídlo	Rájec 22, 517 41 Kostelec nad Orlicí
Plnění, které bude poddodavatel realizovat	
střechy	
Jedná se o poddodavatele, kterým dodavatel prokazuje splnění části kvalifikačních předpokladů?	
ne	

Identifikační údaje poddodavatele	
Obchodní firma	Proplast, spol. s r.o.
IČO	60935987
Sídlo	Hřbitovní 218, 562 01 Ústí nad Orlicí
Plnění, které bude poddodavatel realizovat	
Výplně otvorů	
Jedná se o poddodavatele, kterým dodavatel prokazuje splnění části kvalifikačních předpokladů?	
ne	

Identifikační údaje poddodavatele	
Obchodní firma	Kasper CZ s.r.o.
IČO	25277839
Sídlo	Ječná 550, 541 03 Trutnov
Plnění, které bude poddodavatel realizovat	
vazníky	
Jedná se o poddodavatele, kterým dodavatel prokazuje splnění části kvalifikačních předpokladů?	
ne	

Identifikační údaje poddodavatele	
Obchodní firma	Zatím nejsou známi
IČO	[doplní dodavatel]
Sídlo	[doplní dodavatel]
Plnění, které bude poddodavatel realizovat	
Vnitřní dveře, vrata, sdk, obklady, dlažby, zpevněné plochy, sadové úpravy, malby	
Jedná se o poddodavatele, kterým dodavatel prokazuje splnění částí kvalifikačních předpokladů?	
ne	

Tabulku užije dodavatel tolikrát, kolik poddodavatelů hodlá při plnění veřejné zakázky využít.

Za dodavatele dne 28.6.2018


.....
Ing. Pavel Hurých
jednatel
STATING
s.r.o.
Pražská 881/25e
500 04 Brádec Kralupy
IČ 25963864 • DIČ CZ25963864

Příloha č. 4 – Vybraná vysvětlení zadávací
dokumentace

Vysvětlení a změna zadávací dokumentace č. 1

Veřejná zakázka:	Transformace ÚSP pro mládež Kvasiny – výstavba v lokalitě Kostelec nad Orlicí 2 – stavební práce
Ev. č. VVZ:	Z2018-014080
Zadavatel:	Královéhradecký kraj, se sídlem Pivovarské náměstí 1245, 500 03 Hradec Králové, IČO 708 89 546
Způsob zadání:	Otevřené nadlimitní řízení veřejné zakázky na stavební práce podle zákona č. 134/2016 Sb., o zadávání veřejných zakázek, ve znění pozdějších předpisů (dále jen „zákon“)

Zadavatel poskytuje vysvětlení a změnu zadávací dokumentaci v souladu s § 98 odst. 3 zákona bez předchozí žádosti dodavatele.

Zadavatel dále uvádí, že v důsledku chyby v systému Věstníku veřejných zakázek došlo k uveřejnění oznámení o zahájení zadávacího řízení nestandardním způsobem.

S ohledem na výše uvedené proto zadavatel prodlužuje lhůtu pro podání nabídek.

Místo a lhůta pro podání nabídek

Lhůta pro podání nabídek nově končí dne **12. 6. 2018 v 10:00 hodin**. Otevírání obálek nabídek proběhne bez zbytečného odkladu po uplynutí lhůty pro podání nabídek. Místo podání nabídek se nemění a je platné dle zadávacích podmínek.

Za zástupce zadavatele na základě pověření

V Hradci Králové dne 4. 5. 2018

Mgr. Jarmila Konečná
Digitálně podepsal
Mgr. Jarmila Konečná
Datum: 2018.05.04
14:07:11 +02'00'

Centrum investic, rozvoje a inovací

Vysvětlení a změna zadávací dokumentace č. 2

Veřejná zakázka:	Transformace ÚSP pro mládež Kvasiny – výstavba v lokalitě Kostelec nad Orlicí 2 – stavební práce
Ev. č. VVZ:	Z2018-014080
Zadavatel:	Královéhradecký kraj, se sídlem Pivovarské náměstí 1245, 500 03 Hradec Králové, IČO 708 89 546
Způsob zadání:	Otevřené nadlimitní řízení veřejné zakázky na stavební práce podle zákona č. 134/2016 Sb., o zadávání veřejných zakázek, ve znění pozdějších předpisů (dále jen „zákon“)

Zadavatel poskytuje vysvětlení a změnu zadávací dokumentaci v souladu s § 98 odst. 3 zákona na základě předchozí žádosti dodavatele.

Dotaz č. 1

Ve výkazu výměr části D.1.1.01 - pol.č. 111 a 114. Dle našeho názoru obsahuje tato položka výměru pro montáž pouze jednoho asfaltového pásu, přičemž PD a výkaz výměr uvádí 2 vrstvy. Žádáme Vás o překontrolování výměry těchto položek a případnou úpravu výkazu výměr.

Odpověď na dotaz č. 1

Součástí tohoto dokumentu jako příloha č. 1 je upravený výkaz výměr, který tvoří nedílnou součást tohoto dokumentu a zároveň nahrazuje soupis prací s výkazem výměr, který byl součástí přílohy č. 2 ve znění před uveřejněním tohoto dokumentu.

Dotaz č. 2

Ve výkazu výměr části D.1.2.01 - pol.č. 66 a 69. Dle našeho názoru obsahuje tato položka výměru pro montáž pouze jednoho asfaltového pásu, přičemž PD a výkaz výměr uvádí 2 vrstvy. Žádáme Vás o překontrolování výměry těchto položek a případnou úpravu výkazu výměr.

Odpověď na dotaz č. 2

Součástí tohoto dokumentu jako příloha č. 1 je upravený výkaz výměr, který tvoří nedílnou součást tohoto dokumentu a zároveň nahrazuje soupis prací s výkazem výměr, který byl součástí přílohy č. 2 ve znění před uveřejněním tohoto dokumentu.

Dotaz č. 3

V poskytnuté dokumentaci k provedení stavby zcela chybí složka s výkresy D.1 STAVEBNÍ OBJEKTY ve formátu pdf. Ve stejném stupni poskytnuté PD chybí výkresy D.2 TECHNICKÉ OBJEKTY. Výkaz výměr odkazuje na výkresy, které buď zcela chybí, nebo jsou poskytnuty pouze ve formátu dwg. Žádáme Vás o poskytnutí potřebných výkresů ve formátech pdf a o doplnění chybějících výkresů ve formátech pdf (výpisy skladeb kcí, výpisy oken a dveří, klempířských prvků, zámečnických prvků, ostatních výrobků, detaily, výpis vybavení kuchyňské linky, nábytku, výkres terasy, sadové úpravy, výkresy STK, řezy komunikací a zpevněných ploch ...)

Odpověď na dotaz č. 3

Součástí tohoto dokumentu jako příloha č. 2 jsou předmětné dokumenty, které budou na profilu zadavatele uveřejněny jako příloha č. 02 – projektová dokumentace se soupisem prací včetně výkazu výměr – projektová dokumentace část 3 ke dni 14. 5. 2018.

Dotaz č. 4

Ve výkaze výměr jsou odkazy na další výkresy a tabulky, které nejsou součástí zveřejněné zadávací dokumentace. Jedná se zejména o výpisy truhlářských výrobků, oken, dveří, kuchyňských linek, ostatních výrobků, záchytného systému, zámečnických a klempířských konstrukcí, detaily střechy, výpisy skladeb.

Žádáme tímto o doplnění chybějících částí projektové dokumentace.

Odpověď na dotaz č. 4

Viz odpověď na dotaz č. 3

Místo a lhůta pro podání nabídek

Lhůta pro podání nabídek nově končí dne **14. 6. 2018 v 10:00 hodin**. Otevírání obálek nabídek proběhne bez zbytečného odkladu po uplynutí lhůty pro podání nabídek. Místo podání nabídek se nemění a je platné dle zadávacích podmínek.

Přílohy:

Příloha č. 1 - Soupis prací včetně výkazu výměr ke dni 14. 5. 2018

Příloha č. 2 - Projektová dokumentace část 3 ke dni 14. 5. 2018

Za zástupce zadavatele na základě pověření

V Hradci Králové dne 14. 5. 2018

Mgr.	Digitálně podepsal
Jarmila	Mgr. Jarmila
Konečná	Konečná
	Datum: 2018.05.14
	15:57:31 +02'00'

Centrum investic, rozvoje a inovací

Vysvětlení a změna zadávací dokumentace č. 3

Veřejná zakázka:	Transformace ÚSP pro mládež Kvasiny – výstavba v lokalitě Kostelec nad Orlicí 2 – stavební práce
Ev. č. VVZ:	Z2018-014080
Zadavatel:	Královéhradecký kraj, se sídlem Pivovarské náměstí 1245, 500 03 Hradec Králové, IČO 708 89 546
Způsob zadání:	Otevřené nadlimitní řízení veřejné zakázky na stavební práce podle zákona č. 134/2016 Sb., o zadávání veřejných zakázek, ve znění pozdějších předpisů (dále jen „zákon“)

Zadavatel poskytuje vysvětlení a změnu zadávací dokumentaci v souladu s § 98 odst. 3 zákona na základě předchozí žádosti dodavatele.

Dotaz č. 1

Ve výkazu výměr části "B Vedlejší aktivity projektu - D01-07,09" - pol.č. 14 a 15. Dle našeho názoru je chybně výměra těchto položek. Žádáme Vás o překontrolování a případnou opravu.

Odpověď na dotaz č. 1

Výměry jsou u obou dotčených položek soupisu prací s výkazem výměr v pořádku a uchazeč ocení položku tak jak je stanovena v soupisu stavebních prací s výkazem výměr (část přílohy č. 2 zadávacích podmínek).

Dotaz č. 2

V poskytnuté PD ve výpisu vnitřních dveří je u dveří s označením D05a, D05b, D09a, D09b požadavek na úpravu do vlhkého prostředí. Prosklené dveře nelze vyrobit s klima úpravou do vlhka, pouze dveře plné. Žádáme Vás o objasnění, jakým způsobem máme dveře s tímto požadavkem ocenit, popřípadě o úpravu poskytnutého zadání.

Odpověď na dotaz č. 2

U dveří s označením D05a, D05b, D09a, D09b zadavatel požaduje prosklené dveře bez provedení klima.

Přílohou tohoto dokumentu jsou upravené části přílohy č. 2 zadávací dokumentace dotčené výše uvedeným upřesněním. Pro lepší přehlednost zadavatel na profilu zadavatele uveřejňuje tuto upravenou součást v rámci Příloha č. 02 - projektová dokumentace se soupisem prací včetně výkazu výměr - projektová dokumentace část 3, ve které došlo k aktualizaci předmětných dokumentů dle přílohy č. 1 tohoto dokumentu.

Dotaz č. 3

Ve výkazu výměr stavební části "A - Hlavní aktivity projektu" - pol.č. 280, 281, 282. Dle našeho názoru jsou tyto položky pro žaluziové kastlíky ve výkazu výměr duplicitně, neboť jsou již obsaženy v položkách č. 41 až 44 v systémových překladech pro rolety a žaluzie. Žádáme Vás o překontrolování a případnou úpravu poskytnutého výkazu výměr.

Odpověď na dotaz č. 3

Pol. č. 280,281,282 soupisu prací s výkazem výměr odkazuje na kotvení krokve, dodavatel pravděpodobně myslí pol. č. 289 -291 soupisu prací s výkazem výměr – kastlík pro kotvení žaluzie viz Ostatní výrobky O13-O14.

Pol. č. 41-44 zahrnuje pouze překlad bez kastlíku viz HSV3-HSV5.

Místo a lhůta pro podání nabídek

Lhůta pro podání nabídek nově končí dne **26. 6. 2018 v 10:00 hodin**. Otevírání obálek nabídek proběhne bez zbytečného odkladu po uplynutí lhůty pro podání nabídek. Místo podání nabídek se nemění a je platné dle zadávacích podmínek.

Přílohy:

Příloha č. 1 – Upřesnění DPS dveře

Za zástupce zadavatele na základě pověření

V Hradci Králové dne 11. 6. 2018

Mgr. Jarmila
Konečná

Digitálně podepsal
Mgr. Jarmila
Konečná
Datum: 2018.06.11
14:14:13 +02'00'

Centrum investic, rozvoje a inovací

Vysvětlení a změna zadávací dokumentace č. 4

Veřejná zakázka:	Transformace ÚSP pro mládež Kvasiny – výstavba v lokalitě Kostelec nad Orlicí 2 – stavební práce
Ev. č. VVZ:	Z2018-014080
Zadavatel:	Královéhradecký kraj, se sídlem Pivovarské náměstí 1245, 500 03 Hradec Králové, IČO 708 89 546
Způsob zadání:	Otevřené nadlimitní řízení veřejné zakázky na stavební práce podle zákona č. 134/2016 Sb., o zadávání veřejných zakázek, ve znění pozdějších předpisů (dále jen „zákon“)

Zadavatel poskytuje vysvětlení a mění zadávací dokumentaci v souladu s § 98 odst. 3 zákona na základě předchozí žádosti dodavatele.

Dotaz č. 1

Žádáme Vás o upřesnění materiálu pro tesařské konstrukce. Ve výkazu výměr je v položkách pro dodávku dřevěných nosných prvků uvedeno řezivo jehličnaté, hranol jakost I. V PD je uvedeno, že materiál nosných prvků bude z KVH hranolů C 24. Žádáme Vás o upřesnění, jaký materiál pro jaké konstrukce máme uvažovat včetně úpravy popisu položek výkazu výměr a v jaké pohledové kvalitě mají být KVH hranoly, budou-li požadované.

Odpověď na dotaz č. 1

Dodavatel v rámci zpracování nabídky ocení materiál dle projektové dokumentace - tzn. KVH C24. Přílohou tohoto uveřejnění je **doplněná příloha č. 2 zadávacích podmínek - soupis prací s výkazem výměr**. V této příloze došlo k doplnění požadavku na „pohledovost“ u jednotlivých prvků.

Dodavatel zpracuje nabídku v souladu se zadávacími podmínkami platnými ke dni konce lhůty pro podání nabídek.

Dotaz č. 2

Přílohou č. 2 vysvětlení a změn zadávací dokumentace č. 2 ze dne 14. 5. 2018 byla Projektová dokumentace část 3 ke dni 14. 5. 2018. Postrádáme zde výpis klempířských výrobků pro objekt D_1_3 SO 03 - STÁVAJÍCÍ ZAHRADNÍ DOMEK. Žádáme Vás o jeho doplnění.

Odpověď na dotaz č. 2

Výpis klempířských výrobků dle žádosti dodavatele je přílohou tohoto uveřejnění.

Místo a lhůta pro podání nabídek

V souladu s § 99 odst. 2 zákona dochází k přiměřenému prodloužení lhůty pro podání nabídek.

Lhůta pro podání nabídek nově končí dne 28. 6. 2018 v 10:00 hodin.

Místo podání nabídek se nemění a je platné dle zadávacích podmínek.

V Hradci Králové dne 18. 6. 2018 za zástupce zadavatele na základě pověření

Mgr. Jan Baše
Digitálně podepsal Mgr. Jan Baše
Datum: 2018.06.18 12:56:34 +02'00'

Centrum investic, rozvoje a inovací

Příloha č. 5 – Stavební povolení



Městský úřad Kostelec nad Orlicí
stavební úřad – životní prostředí
Palackého náměstí 38, 517 41 Kostelec nad Orlicí

č.j.: SÚŽP 951/17-3902/17-la
Spisový znak: 329.1
Vyřizuje: Adamovská Lenka

V Kostelci nad Orlicí, dne 21. června 2017

Rozhodnutí nabylo právní moci
dne: 25. 07. 2017.

Žadatel- stavebník:

(účastník řízení dle § 27 odst. 1 písm. a) správního řádu a dle § 85 odst.1 písm.a) a § 109 písm.a) stavebního zákona)

Královéhradecký kraj, IČO 708 89 546, Pivovarské náměstí 1245, 500 03 Hradec Králové

zastoupen na základě plné moci:

ARCHITEP HK s.r.o., IČO 275 42 238, Habrmanova 323, 500 02 Hradec Králové 2

ROZHODNUTÍ

Městský úřad Kostelec nad Orlicí, stavební úřad – životní prostředí, jako věcně a místně příslušný obecný stavební úřad podle § 13 odst. 1 písm. c) zákona č. 183/2006 Sb., o územním plánování a stavebním řádu ve znění jeho pozdějších předpisů a novel (dále jen „stavební zákon“) a jako místně příslušný stavební úřad podle ustanovení § 11 zákona č. 500/2004 Sb., správní řád, obdržel dne 15.02.2017 od výše uvedeného žadatele *žádost o vydání společného územního rozhodnutí a stavebního povolení pro stavbu „Rodinný dům – chráněné bydlení, transformace ÚSP pro mládež Kvasiny – výstavba v lokalitě Kostelec nad Orlicí 2 - ul. Rybářská“, na pozemku parc.č. 1055, 1056/1, 1056/2 a 999 v kat. území Kostelec nad Orlicí.*

Stavební úřad projednal předloženou žádost o vydání společného územního rozhodnutí a stavebního povolení podle § 94a stavebního zákona a na základě jeho výsledku rozhodl ve věci následovně:

- I.** Dle § 92 stavebního zákona a § 9 zákona č. 503/2006 Sb., o podrobnější úpravě územního rozhodování, územního opatření a stavebního řádu v platném znění, vydává

územní rozhodnutí č. 10/2017

o umístění stavby

**„Rodinný dům – chráněné bydlení,
transformace ÚSP pro mládež Kvasiny – výstavba v lokalitě
Kostelec nad Orlicí 2 - ul. Rybářská“,**

na pozemku parc.č. 1055 (zastavěná plocha a nádvoří) 1056/1 (zahrada), 1056/2 (zastavěná plocha a nádvoří) a 999 (ostatní plocha) v kat. území Kostelec nad Orlicí.

- II.** Dle § 115 stavebního zákona a § 18c vyhlášky č. 503/2006 Sb., o podrobnější úpravě územního rozhodování, územního opatření a stavebního řádu, vydává

stavební povolení

pro stavbu

„Rodinný dům – chráněné bydlení,

**transformace ÚSP pro mládež Kvasiny – výstavba v lokalitě
Kostelec nad Orlicí 2 - ul. Rybářská“,**
na pozemku parc.č. 1055 (zastavěná plocha a nádvoří) 1056/1 (zahrada), 1056/2 (zastavěná plocha
a nádvoří) a 999 (ostatní plocha) v kat. území Kostelec nad Orlicí,
kterým se tato stavba

povoluje.

Účastník řízení (dle § 27 odst. 1 správního řádu) :

Královéhradecký kraj, IČO 708 89 546, Pivovarské náměstí 1245, 500 03 Hradec Králové

Popis stavby:

Předmětem společného rozhodnutí je umístění a povolení novostavby rodinného domu o 2 bytových jednotkách se společným vstupem o zastavěné ploše 328,07 m² a s garáží o dvou parkovacích místech o zastavěné ploše 59,4 m², určené pro klienty ÚSP Kvasiny. Jako součást stavby budou provedeny stavební úpravy stávajícího zahradního domku, dále bude provedeno nové oplocení, zpevněné plochy včetně rozšíření sjezdu a nové přípojky inženýrských sítí (splašková kanalizace, plyn, elektro a sdělovací vedení). Stávající vodovodní přípojka bude upravena. Dešťové vody budou svedeny samostatnou dešťovou kanalizací do vsakovacího zařízení na pozemku stavebníka.

Novostavba rodinného domu:

Jedná se o přízemní nepodsklepený objekt, obdélníkového půdorysu o základních půdorysných rozměrech 13,53 m x 34,58 m zastřešený kombinací ploché střechy a ve střední části vyvýšenou střechou pultovou. Jižní strana objektu je chráněna dřevěnou pergolou. Objekt RD je odsunut od uliční fronty dále do zahrady.

Dispozičně jsou v objektu umístěny 2 bytové jednotky se společným vstupem. Ze společného vstupu je přístupná kancelář personálu (2 osoby přes den, 1 osoba na noční směnu) a technická místnost. Každá bytová jednotka má 3 pokoje pro klienty, obývací pokoj s kuchyňským koutem, sociální zázemí tvořené koupelnou a samostatným WC a komoru. Objekt je řešen jako bezbarierový. V objektu bude poskytována sociální služba se zajištěním časové dostupnosti služby 24 hodin denně, 7 dní v týdnu.

Konstrukčně se jedná o zděný objekt založený na betonových základových pasech. Nosnou obvodovou konstrukci domu budou tvořit keramické bloky broušené v tl. 440 mm, bez zateplení. Vnitřní nosné konstrukce budou tvořeny z keramických bloků broušených v tl. 300 mm. Vnitřní nenosné příčky budou provedeny rovněž z keramických bloků broušených v tl. 140 mm. Strop rodinného domu bude řešen z předpjatých panelů tl. 250 mm, ve střední části budou osazeny dřevěné vaznice 120/180 mm a proveden sádkartonový podhled (v části s pultovou střechou). V objektu není navrženo komínové těleso. Střešní krytina bude plechová. Pergola bude dřevěná v části se zastřešením z polykarbonátu. Fasáda bude provedena v bílých a béžových odstínech.

Garáž:

Objekt garáže je jednopodlažní nepodsklepený, obdélníkového půdorysu o základních půdorysných rozměrech 6,60 m x 9,0 m, zastřešený sedlovou střechou se sklonem 25°. Střešní krytina bude provedena jako plechová. Objekt je situován na uliční čáru. Dispozičním řešením jsou navržena dvě parkovací stání s možností uskladnění kol pro klienty nebo zahradní techniky.

Konstrukčně se jedná o zděný objekt založený na betonových základových pasech. Nosné obvodové zdivo bude tvořeno keramickými bloky broušenými v tl. 300 mm. Střešní konstrukce bude tvořena dřevěnými příhradovými vaznicemi se sádkartonovým podhledem. Garážová vrata budou provedena jako sekční lamelová. Garáž nebude vytápěna, bude napojena na elektrickou energii.

Stavební úpravy stávajícího zahradního domu:

Stávající zahradní objekt je přízemní montovaná dřevostavba obdélníkového půdorysu cca 5,1 m x 5,1 m se sedlovou střechou. Dispozičně je objekt rozdělen na 3 místnosti – zádveří a dva sklady zahradního nářadí. Stavební konstrukce na objektu i dispozice budou ponechány původní, nově bude provedena pouze plechová střešní krytina, která nahradí stávající krytinu z azbestocementových šablon a oprava a nový nátěr dřevěného obkladu. Zahradní domek nebude vytápěn.

Zdrojem tepla pro vytápění RD a ohřev teplé vody bude plynový závěsný kondenzační kotel o výkonu 6,5 – 19,0 kW v kombinaci s nepřímoohříváním zásobníkem o objemu 150 l, umístěný v technické místnosti, s napojením na teplovodní systém do otopných deskových radiátorů, v koupelnách do trubkových těles. V koupelnách a WC bude navíc jako doplňkové vytápění podlahové. Objekt RD bude zásobován pitnou vodou z upravené stávající vodovodní přípojky. Dešťové vody budou svedeny samostatnou dešťovou kanalizací do vsakovacího zařízení na pozemku stavebníka. Budou provedeny nové přípojky inženýrských sítí (splašková kanalizace, plyn, elektro a sdělovací vedení). U plynu a elektro se jedná o přeložky sítí. Dopravní napojení pozemku s rodinným domem bude řešeno novým sjezdem (rozšířením) na místní komunikaci, pozemek parc.č. 999 v k.ú. Kostelec nad Orlicí, z ul. Rybářská. Objekt RD a garáže bude opatřen jímací hřebenovou soustavou.

V rámci stavby rodinného domu budou na pozemku provedeny zpevněné plochy a celkové ploše 285,75 m²- plochy parkovací, pochozí, pojezdové (rozšíření vjezdu) a okapový chodník. Součástí stavby bude oplocení pozemku. Z uliční strany bude provedeno oplocení zděné výšky 1,60 m. Sloupky a podezdívka z plotových zdicích tvarovek, výplň kovaná žárový pozink. Oplocení bude provedeno se 2 kovanými brankami a pilíři pro HUP a elektro. Drátěné oplocení bude provedeno směrem do zahrad, na hranici sousedících pozemků. Jedná se o oplocení z poplastovaného pletiva výšky 1,60 m s podezdívkou.

Pro umístění a provedení stavby se stanovují tyto podmínky:

1. Stavba rodinného domu s garáží včetně přípojky elektro, plynu, sdělovacího vedení, vody, splaškové kanalizace, dešťové kanalizace do vsakovacího zařízení, zpevněných ploch s rozšířením sjezdu a oplocení budou umístěny na pozemcích parc.č. 1055, 1056/1 a 999 v k.ú. Kostelec nad Orlicí a stavební úpravy stávajícího zahradního domku budou provedeny na poz. parc.č. 1056/2 v k.ú. Kostelec nad Orlicí, tak jak je vyznačeno na výkrese č. C.2 Koordinační situační výkres, který je součástí ověřené projektové dokumentace zpracované panem Ing. arch. Pavlem Červeným, autorizovaným architektem, ČKA 02733.
2. Rodinný dům bude umístěn 2,246 m od hranice sousedního pozemku parc.č. 1054 a ve vzdálenosti 8,891 m od hranice sousedního pozemku parc.č. 1099. Objekt garáže bude umístěn na hranici s pozemkem parc.č. 999 a ve vzdálenosti 4,567 m od hranice se sousedním pozemkem parc.č. 1053. Vsakovací zařízení na dešťovou vodu bude umístěno v jihozápadní části pozemku parc.č. 1056/1.
3. Stavba bude provedena podle projektové dokumentace vypracované autorizovanou osobou, panem Ing. arch. Pavlem Červeným – autorizovaným architektem, ČKA 02733, která byla ověřena ve společném územním a stavebním řízení. Dále dle požárně bezpečnostního řešení vypracovaného panem Radomírem Durdou, autorizovaným technikem pro požární bezpečnost staveb, ČKAIT 0600103. Za správnost projektové dokumentace odpovídá v souladu s § 159 stavebního zákona projektant.
4. Stavba bude vytyčena oprávněnou osobou.
5. Stavebník (žadatel) oznámí stavebnímu úřadu předem termín zahájení stavby, název a sídlo stavebního podnikatele, který bude stavbu provádět a zajistí odborné vedení provádění stavby v souladu s ustanovením § 160 stavebního zákona a předloží jeho oprávnění.
6. O průběhu stavby bude veden stavební deník (dle § 157 stavebního zákona).

7. Stavba bude viditelně označena štítkem STAVBA POVOLENA, který stavebník obdrží spolu s ověřenou dokumentací po nabytí právní moci tohoto rozhodnutí a který bude po skončení prací vrácen stavebnímu úřadu. Stavebník učiní opatření, aby po dobu realizace stavby byla zajištěna čitelnost údajů, na něm uvedených.
8. Před započatím s prováděním prací budou vytyčeny všechny inženýrské sítě nacházející přímo v místě stavby, aby nedošlo k jejich poškození.
9. Po dokončení výkopových prací bude k přebírce základové spáry přizván geolog a odpovědný projektant. O kontrole základové spáry bude proveden záznam do stavebního deníku.
10. Založení objektu bude provedeno na základě vyjádření odborně způsobilé osoby pana Ing. Pavla Žaby (odborná způsobilost v inženýrské geologii a hydrogeologii) ze dne 11.11.2016.
11. V garáži budou provedeny dva neuzavíratelné větrací otvory v protilehlých stěnách v souladu s ČSN 736058.
12. Obklad horizontálních dřevěných profilů pergoly musí být proveden nehořlavým materiálem (např. SDK, Cetriz desky) a důkladně uchycen do dřevěné konstrukce pergoly. (viz PBŘS)
13. Novostavba RD, garáž a zahradní domek musí být v souladu s vyhláškou č. 23/08 Sb. vybaven hasicími přístroji s příslušnou hasicí schopností (uvedená viz PBŘS).
14. Dle vyhlášky č. 23/08 Sb. musí být RD vybaven zařízením autonomní detekce a signalizace kouře. (viz PBŘS).
15. Stavba bude provedena v souladu s požárně bezpečnostním řešením stavby vypracovaným panem Radomírem Durdou, autorizovaným technikem pro požární bezpečnost staveb, ČKAIT 0600103.
16. Při provádění stavby budou dodržena ustanovení vyhl. č. 591/2006 Sb., o bližších minimálních požadavcích na bezpečnost a ochranu zdraví při práci na staveništích a zákona č. 309/2006 Sb., kterým se upravují další požadavky bezpečnosti a ochrany zdraví při práci v pracovněprávních vztazích a o zajištění bezpečnosti a ochrany zdraví při činnosti nebo poskytování služeb mimo pracovněprávní vztahy (zákon o zajištění dalších podmínek bezpečnosti a ochrany zdraví při práci) v platném znění.
17. Při stavbě budou dodržena ustanovení vyhl. č. 268/2009 Sb., o technických požadavcích na stavby a příslušných ČSN, neboť v daném případě nebyla udělena žádná výjimka z jejich ustanovení.
18. Pro stavbu budou navrženy a použity takové výrobky a konstrukce, jejichž vlastnosti z hlediska způsobilosti stavby pro navržený účel zaručují, že stavba při správném provedení a běžné údržbě po dobu ekonomicky odůvodněné předpokládané existence splní požadavky na mechanickou pevnost a stabilitu, požární bezpečnost, hygienu, ochranu zdraví a životního prostředí, bezpečnost při užívání, ochranu proti hluku, úsporu energie a ochranu tepla.
19. Stavební práce, při kterých by hluk překračoval hranici 50 dB, nesmějí být prováděny v době od 21⁰⁰ do 7⁰⁰ hodin.
20. Pro umístění zařízení staveniště a sklad materiálu budou použity pozemky parc.č. 1055 a 1056/1, které jsou ve vlastnictví paní Ireny Smrčkové (viz níže uvedená smlouva). Staveniště bude napojeno na stávající přípojku kanalizace a vody na pozemku na parc.č. 1055. Potřeba elektrické energie bude zajištěna provizorně z místa plánovaného napojení na elektrickou síť. Po staveništi bude staveništní rozvod řešen stavebními rozvaděči. Staveniště musí být zajištěno proti vstupu neoprávněným osobám.
21. Staveniště je přístupné po stávající místní komunikaci. Výjezdem ze staveniště nesmí docházet ke znečišťování přilehlé místní komunikace. Případné znečištění bude stavebníkem, případně dodavatelskou firmou neprodleně odstraněno.
22. Každý stavební výrobek, určený pro trvalé zabudování do stavby, musí být v souladu se zákonem č. 22/1997 Sb. v platném znění a NV 163/2002 Sb.. Při závěrečné kontrolní prohlídce musí být každý výrobek dokladován a ověřen dle § 5 certifikace výrobků, § 6 posouzení jakosti, § 7 ověření shody výrobků, § 8 posouzení shody, apod., dle výše uvedeného NV.

23. Stavba bude dokončena nejpozději do 31.12.2019.
24. Vstup na sousední pozemek v rámci provádění stavebních prací smí být uskutečněn jen se souhlasem vlastníka daného pozemku.
25. Po ukončení prací budou pozemky dotčené stavbou uvedeny do původního stavu a protokolárně předány vlastníkům pozemků.
26. V případě dočasného záboru veřejného prostranství je nutné v dostatečném předstihu požádat o povolení místně příslušný úřad, v daném případě MěÚ Kostelec nad Orlicí, odbor správy majetku města. O povolení ke zvláštnímu užívání místní komunikace z důvodu umístění lešení za účelem provedení stavby garáže a popř. fasády je nutné požádat místně příslušný úřad, v daném případě MěÚ Kostelec nad Orlicí, stavební úřad – životní prostředí (silniční úřad).
27. Nevyužitelný odpadní stavební materiál ze stavebních a bouracích prací je nutno uložit na povolené skládce, ostatní odpadní materiály je nutno využít nebo zneškodnit v souladu se zákonem č. 185/2001 Sb., o odpadech. Doklady o řádném zneškodnění budou předloženy při závěrečné kontrolní prohlídce stavby.
28. Při realizaci stavby budou dodrženy podmínky vyplývající z (e):
- * koordinovaného závazného stanoviska MěÚ Kostelec nad Orlicí, odboru organizačně-správního ze dne 26.01.2017 pod č.i. OSO 173/2016-28932/2016-1f; - zákona č. 20/1987 Sb., o státní památkové péči, ve znění pozdějších předpisů, dle § 29 odst. 2 písm. b)
Veřejné zájmy na úseku ochrany státní památkové péče, jejichž ochrana je v působnosti městského úřadu, odboru organizačně-správního, nejsou předmětným záměrem dotčeny. Upozorňujeme však, že při provádění stavebních a výkopových prací může dojít k narušení archeologických nálezů a situací, jež bude nutno zachránit a zdokumentovat. Proto požadujeme splnění následujících podmínek:
 - a) Oznamit přípravu akce subjektu, který má oprávnění provádět archeologické práce dle zákona č. 20/1987 Sb., odst. 2. § 22 (to znamená archeologickému pracovišti, viz příložený seznam oprávněných organizací, např.: Muzeum a galerie Orlických hor, Jiráskova 2, 516 01 Rychnov nad Kněžnou, telefon: 494 534 450).
 - b) Zde sdělit termín zahájení stavby, a ohlásit započetí zemních, či výkopových prací cca 3 týdny před termínem.
 - c) Umožnit provedení záchranného archeologického výzkumu, či dozoru při provádění zemních a výkopových prací. Na tyto archeologické práce dle zákona č. 20/1987 Sb., ve znění pozdějších zákonných úprav a doplňků, bude uzavřena smlouva o provedení archeologických zásahů. Všechna práva a povinnosti v souvislosti s archeologickými pracemi přebírá organizace, se kterou bude uzavřena smlouva o jeho provedení.
 - d) Hlásit náhodné archeologické nálezy v průběhu stavby příslušnému archeologickému pracovišti, popřípadě orgánům státní památkové péče - odboru organizačně-správnímu Městského úřadu Kostelec nad Orlicí, či Národnímu památkovému ústavu, územnímu odbornému pracovišti v Josefově. Nález i naleziště musí poté zůstat podle § 23, odst. 3 zákona č. 20/1987 Sb., ve znění pozdějších zákonných úprav a doplňků, beze změny až do jeho ohledání a zdokumentování pracovníkem odborného archeologického pracoviště.
- zákona č. 13/1997 Sb., o pozemních komunikacích, ve znění pozdějších předpisů, dle § 40 odst. 4 písm. d)
Veřejné zájmy na úseku dopravy (silnic II. a III. třídy), jejichž ochrana je v působnosti městského úřadu, odboru dopravy - obecního živnostenského úřadu, obce s rozšířenou působností, nejsou předmětným záměrem dotčeny. Věcně a místně příslušný orgán nemá k záměru stavby připomínek, neboť napojení pozemku par. č. 1055 na dopravní infrastrukturu v obci bude provedeno nově zřízeným sjezdem z místní komunikace par. č. 999 ulice Rybářská v katastrálním území Kostelec nad Orlicí. O povolení zřízení sjezdu požádá stavebník zdejší silniční správní úřad, se souhlasem majetkového správce místní komunikace par. č. 999, města Kostelec nad Orlicí, po předchozím vyjádření Krajského ředitelství policie Královéhradeckého kraje, dopravní inspektorát - Rychnov nad Kněžnou. Dále stavebník požádá zdejší silniční

správní úřad o povolení zvláštního užívání místní komunikace par. č. 999, za účelem uložení inženýrských sítí do silničního tělesa místní komunikace, po předchozím vyjádření správců jednotlivých inženýrských sítí.

Dopravní infrastruktura je stávající, beze změn, tudíž práva zdejšího silničního správního úřadu nebudou dotčena.

- zákona č. 114/1992 Sb., o ochraně přírody a krajiny, ve znění pozdějších předpisů, dle § 65 a § 77 odst. 3

Jako orgán ochrany přírody věcně příslušný uvádíme, že ke kácení smrku, pokud jeho obvod je větší než 80 cm měřeny ve výšce 130 cm nad zemí, je nezbytné povolení orgánu ochrany přírody vydané dle § 8 odst. 1 ZOPK.

Příslušná žádost se podává orgánu ochrany přírody na Městský úřad Kostelec nad Orlicí, stavební úřad - životní prostředí.

- zákona č. 334/1992 Sb., o ochraně zemědělského půdního fondu, ve znění pozdějších předpisů, dle § 13 odst. 1 písm. a) a § 15 písm. n)

Jako orgán ochrany zemědělského půdního fondu věcně příslušný uvádíme, že k předloženému záměru je třeba souhlas k odnětí půdy ze ZPF podle § 9 odst. 1 zákona o ochraně ZPF.

Dle § 149 zákona č. 500/2004 Sb., správní řád, ve znění pozdějších předpisů, je souhlas závazným stanoviskem a je závaznou součástí rozhodnutí, která budou ve věci vydána podle zvláštních předpisů.

Žádost o souhlas k odnětí půdy ze ZPF včetně náležitostí uvedených v § 9 odst. 6 zákona o ochraně ZPF, se podává na Městský úřad Kostelec nad Orlicí, stavební úřad - životní prostředí.

- zákona č. 201/2012 Sb., o ochraně ovzduší a o změně některých dalších zákonů (zákon o ochraně ovzduší), ve znění pozdějších předpisů, dle § 11 odst. 3 a § 27 odst. 1 písm. f)

Jako věcně a místně příslušný správní orgán uvádíme, že k umístění stacionárního zdroje podle § 11 odst. 3 zákona o ochraně ovzduší (plynový závěsný kondenzační kotel - jmenovitý výkon kotle při teplotním spádu 50°C / 30°C je 6,5 kW - 19 kW v kombinaci s nepřímoohřevaným zásobníkem o objemu 150 l) v rámci stavby „Rodinný dům - chráněné bydlení - transformace ÚSP pro mládež Kvasiny“ na pozemku parc. č. 1055, 1056/1 a 1056/2 v k.ú. Kostelec nad Orlicí, dle předložené dokumentace zpracované společností KD.PROJEKT, Ing. Karel Dovrtěl, IČO: 739 79 945, Brněnská 700/25, 500 06 Hradec Králové, bylo vydáno závazné stanovisko dne 25.01.2017 pod č.j. SÚŽP 415/2107- 1708/2017-jm.

- zákona č. 185/2001 Sb., o odpadech a o změně některých dalších zákonů, ve znění pozdějších předpisů, dle § 71 písm. k) a § 79 odst. 4 písm. b)

Věcně a místně příslušný správní orgán na úseku odpadového hospodářství upozorňuje, že nevyužitelný odpadní stavební materiál a výkopovou zeminu je nutno uložit na povolené skládce, ostatní odpadní materiály je nutno využít nebo odstranit v souladu se zákonem č. 185/2001 Sb., o odpadech. Doklady o řádném využití nebo odstranění budou archivovány pro případnou kontrolu.

- závazného stanoviska HZS KH kraje, dotčeného orgánu na úseku požární ochrany ze dne 25.01.2017 pod č.j. HSHK-491-2/2017
- závazného stanoviska KHS KH kraje, dotčeného orgánu ochrany veřejného zdraví ze dne 24.01.2017 pod č.j. KHSHK 2338/2017/HOK.RK/Ba
- závazné stanovisko Krajské Ředitelství policie Královehradeckého kraje, dopravní inspektorát Rychnov nad Kněžnou ze dne 02.01.2017 pod č.j. KRPH -20-374/ČJ-2016-050706

Policie České republiky, Krajské ředitelství policie Královehradeckého kraje, Dopravní inspektorát v Rychnově nad Kněžnou jako příslušný orgán policie ČR dle ustanovení § 10 odst. 4 písm. b) zákona č. 13/97 Sb., o pozemních komunikacích v platném znění, souhlasí po posouzení na místě samém s úpravou (rozšířením) sjezdu z místní komunikace ul. Rybářská na parcelu č. 1055, 1056/1 a 1056/2 k novostavbě rodinného domu v k.ú. Kostelec nad Orlicí. Při připojení na místní komunikaci je nutno dodržet zejména ustanovení § 10 zákona č. 13/1997 Sb., o pozemních komunikacích a ustanovení § 12 prováděcí vyhlášky č. 104/1997 Sb. v platném znění.

Při provádění inženýrských sítí budou veškeré výkopy řádně zabezpečeny proti případným pádům chodců nebo vozidel a za snížené viditelnosti budou osvětleny. Stavební materiál a výkopek nebude ukládán na těleso komunikace, případné znečištění vozovky bude neprodleně odstraněno a vozovka bude uvedena do původního stavu. V silničním tělese nebudou zřizovány žádné pevné překážky ve smyslu zákona č. 13/1997 Sb., o pozemních komunikacích v platném znění, při stavbě objektů je nutno zachovat volné rozhledy v křižovatkách a napojeních dle ČSN 73 6102, pevné objekty je nutno umístit mimo pozemek komunikace až za příkop nebo je zajistíte ochranným svodidlem.

Dále je nutno dodržet ustanovení souvisejících předpisů a norem /jv platném znění a podmínky příslušného silničního správního úřadu a správce dotčené pozemní komunikace, ke které se budete připojovat.

- stanovisko k žádosti o souhlas k odnětí půdy ze ZPF ze dne 02.03.2017 pod č.j. SÚŽP 920/2016-1721/17-1c

Městský úřad Kostelec nad Orlicí, stavební úřad - životní prostředí, jako věcně příslušný orgán ochrany ZPF podle ust. § 15 písm. n) zákona č. 334/1992 Sb., o ochraně zemědělského půdního fondu, ve znění pozdějších předpisů (dále jen „zákon“), a místně příslušný úřad podle ust. § 11 zákona č. 500/2004 Sb., správní řád, ve znění pozdějších předpisů (dále jen „správní řád“), obdržel 20. 01. 2017, vaši žádost o souhlas k odnětí půdy ze ZPF na pozemku parc. čís. 1056/1 v k.ú. Kostelec nad Orlicí pro novostavbu rodinného domu.

Po zhlédnutí všech příloh žádosti orgán ochrany ZPF dospěl k závěru, že pro umístění novostavby rodinného domu na předmětném pozemku není třeba souhlas k odnětí půdy ze ZPF dle § 9 odst. 1 zákona o ochraně ZPF, neboť se jedná o umístění záměru na nezastavěné části zastavěného stavebního pozemku dle § 9 odst. 2 písm. b) bod 3. zákona o ochraně ZPF.

Zastavěným stavebním pozemkem se rozumí pozemek evidovaný v katastru nemovitostí jako stavební parcela a další pozemkové parcely zpravidla pod společným oplocením, tvořící souvislý celek s obytnými a hospodářskými budovami dle § 2 odst. 1 písm. c) zákona č. 183/2006 Sb. o územním plánování a stavebním řádu, ve znění pozdějších předpisů. Po dohodě se stavebním úřadem dospěl správní orgán k závěru, že podstata § 2 odst. 1 písm. c) stavebního zákona, je naplněna, neboť předmětný pozemek určený pro výstavbu rodinného domu bezprostředně navazuje na stavební parcelu čís. 1055 (zastavěná plocha a nádvoří rodinného domu) a společně tvoří jeden funkční celek.

- závazné stanovisko ochrany ovzduší MěÚ Kostelec nad Orlicí, odboru stavební úřad- životní prostředí ze dne 24.01.2017 pod č.j. SÚŽP 415/2017-1708/2017 - jm

Městský úřad Kostelec nad Orlicí vydává souhlasné stanovisko za následujících podmínek:

- dodržovat emisní limity, emisní stropy, technické podmínky provozu a přípustnou tmavost kouře podle § 4 zákona o ochraně ovzduší
 - a další povinnosti stanovené v § 17 odst. 1 písm. a), b), c), d) zákona o ochraně ovzduší
- ČEZ Distribuce a.s. - souhlas s umístěním stavby a s prováděním činností v ochranném pásmu elektrického zařízení ze dne 06.01.2017 pod č.j. 1090867952

Sdělujeme Vám, že na stavbu „**RODINNÝ DŮM-CHRÁNĚNÉ BYDLENÍ TRANSFORMACE ÚSP PRO MLÁDEŽ KVASINY - VÝSTAVBA V LOKALITĚ KOSTELEK NAD ORLICÍ 2 - UL RYBÁŘSKÁ**“ na p.č. 1055, 1056/1, 1056/2, k.ú. Kostelec nad Orlicí udělujeme souhlas s činnostmi zasahující do ochranného pásma následujícího el. zařízení:

1 kV podzemní vedení nízkého napětí

1 kV nadzemní vedení nízkého napětí

Ochranné pásmo podzemního vedení do 110 kV je 1 m na každou stranu od krajního kabelu. Nadzemní vedení NN není ve smyslu § 46 zákona 458/2000 Sb v platném znění chráněno ochrannými pásmy Při činnostech prováděných v jeho blízkosti (práce v blízkosti) je nutné dodržet vzdálenosti dané ČSN EN 50110-1 a PNE 33 3302. Při provádění prací nesmí být narušena stabilita podpěr stávajícího nadzemního vedení NN a nesmí být zamezen přístup k energetickému zařízení pro jeho provozování a údržbu.

Povoleny činnosti * *): 1,2,4

*) Legenda povolených činností:

- | | | |
|---------------------|-------------------------|-------------------------|
| 1 - stavební práce | 2 - zemní práce | 3 - kácení a prořez |
| 4 - umístění stavby | 5 - skladování hořlavin | 6 - skladování výbušnin |

Podmínky pro umístění staveb a provádění prací v ochranném pásmu ES:

Platnost tohoto souhlasu je vázána na dodržení následujících podmínek

1. Podmínkou pro zahájení činnosti v ochranném pásmu je platné „Sdělení o existenci energetického zařízení v majetku společnosti ČEZ Distribuce, a. s.“, v daném zájmovém území tohoto souhlasu a dodržení podmínek uvedených v tomto vyjádření.

2. Souběhy a křížovatky s elektrickými vedeními musí být provedeny v souladu s platnými normami a předpisy, zejména s ČSN EN 50110-1, ČSN EN 50423-3, PNE 33 0000-6 a PNE 33 3301, ČSN EN 50341-3 pro venkovní vedení VN, ČSN 33 2000-5-52 a PNE 34 1050 pro kabelová vedení a ČSN 73 6005 o prostorovém uspořádání sítí technického vybavení.

3. Požadujeme umístění betonového základu oplocení od distribučního podzemního vedení ve vzdálenosti minimálně 0,4 m.

4. Umístění stavby a provádění činností v ochranném pásmu elektrického zařízení bude prováděno podle projektové dokumentace vypracované firmou ARCHITEP HK s.r.o., Habrmanova 323/15, 500 02 Hradec Králové, číslo zakázky 16028, datum 20.12.2016.

5. Jakákoliv poškození nebo mimořádné události, způsobené na elektrickém zařízení stavebníkem, musí být neprodleně oznámeny na poruchovou linku 800 850 860 a budou opraveny na náklady viníka. Zahrnutí poškozených míst může být provedeno pouze po souhlasu vydaném naší společností.

6. Umístěním stavby nesmí dojít ke ztížení přístupu našich pracovníků a pracovníků námi pověřených firem k našemu zařízení.

7. Při realizaci stavby nesmí dojít v žádném případě k nebezpečnému přiblížení osob, věcí, zařízení nebo mechanismů a strojů k živým částem pod napětím tj musí být dodržena minimální vzdálenost 2 m od vodičů dle ČSN EN 50110-1. V případě, že nebude možné tuto vzdálenost dodržet, je žadatel povinen požádat o vypnutí předmětného vedení.

8. Pracovníci provádějící práce budou prokazatelně poučeni o nebezpečí, které hrozí při nedodržení bezpečnostních předpisů

9. S ohledem k provádění prací v ochranném pásmu upozorňujeme na možnost nebezpečných vlivů od elektrického zařízení. Opatření proti těmto vlivům je na straně zhotovitele výše uvedené stavby. ČEZ Distribuce, a.s. nepřevzme žádnou zodpovědnost za případné škody, které vzniknou stavebníkovi následkem poruchy nebo havárie elektrického zařízení za nepředvídaných okolností nebo nedodržení výše uvedených podmínek.

10. Při případné úpravě povrchu v ochranném pásmu vedení nesmí dojít ke změně výškové nivelety země oproti současnému stavu. Pokud dojde ke změně charakteru terénu, v níž je uloženo kabelové vedení /např. chodník - vozovka/, bude nutno provést hloubkovou přeložku dotčeného kabelového vedení (ČSN 73 6005). V tomto případě je třeba podat Žádost o přeložku zařízení distribuční soustavy.

11. Musí být dodrženy Podmínky pro práce v ochranných pásmech vedení, které jsou k nahlédnutí a ke stažení na internetových stránkách společnosti ČEZ Distribuce, a.s. (www.cezdistribuce.cz)

12. Jakékoliv události mající vliv na provoz předmětných vedení musí být neprodleně oznámeny na poruchovou linku 800 850 860 nebo včas oznámeny naší společností.

13. Výjimka z OP se nevztahuje na zařízení ČEZ ICT Services, a.s.

Souhlas s prováděním činností související se zřízením (výstavbou) výše uvedené stavby končí dnem vydání kolaudačního rozhodnutí.

Provozovatel si vyhrazuje právo odvolat souhlas kdykoli, pokud zjistí, že podmínky stanovené v tomto „Souhlasu s umístěním stavby a s prováděním činností v ochranném pásmu elektrického zařízení“ nejsou dodrženy. Pokud zjištěné nedostatky nebyly odstraněny ani na základě písemné výzvy ve stanoveném termínu, je žadatel povinen uvést ochranné pásmo do původního stavu a zdržet se provozování jakékoli činnosti, kterou zákon výslovně zakazuje.

Tento souhlas pozbývá platnosti, nebude-li stavba zahájena do 1 roku od udělení souhlasu a netýká se zajištění dodávky elektřiny pro danou stavbu.

▪ stanovení konkrétních podmínek ochrany sítě elektronických komunikací společnosti CETIN ze dne 14.03.2017 pod č.j. POS 298/17

- na základě vydaného platného vyjádření o existenci SEK č.j. 713674/16 a předložené situace stavby se zákresem stávající SEK, Vám vydávám následující vyjádření:

1. Pokládka IS v souběhu a křížení se SEK musí být provedena, dle doporučující normy ČSN 73 6005.

2. V místě křížení s IS, komunikací, vjezdy, parkovacím stáním, oplocením s podezdívkou, apod. je nutno SEK uložit do chráničky s přesahem na každou stranu 0,5 m (pozor, ve společném výkopu může být více prvků).

3. Za předpokladu ověření uložení SEK příčnými sondami za použití vhodného nářadí, je možno provádět zemní práce v ochranném pásmu a umístit stavbu pevně spojenou se zemí do ochranného pásma SEK v min. vzdálenosti 0,5 m od krajního vedení.

4. Úspěšný kolaudační souhlas stavby je podmíněn kladným zápisem o kontrole před záhozem odkryté SEK.

5. V případě dodržení podmínek ochrany uvedených v bodech 1-4, které budou ošetřeny v rozhodnutí stavebního úřadu, nemáme k navrhované stavbě žádných dalších připomínek a souhlasíme s povolením stavby.

▪ stanovisko společnosti RWE Distribuční služby, s.r.o., Plynárenská 499/1, 602 00 Brno ze dne 25.05.2017 pod č.j. 5001519680

PDS souhlasí s vydáním rozhodnutí o povolení stavby dále uvedeného plynárenského zařízení a plynovodních přípojek (dále jen "PZ").

Stavba PZ bude realizována a dokončena v souladu se Smlouvou o zajištění přeložky plynárenského zařízení a úhradě nákladů s ní spojených č. 4000207521, uzavřenou mezi Provozovatelem distribuční soustavy a investorem.

a) Stávající PZ, na které se napojuje budované PZ:

STL plynovod PE dn 110

Vlastník plynovodu: GasNet, s.r.o.

b) Nově budované PZ:

STL přípojka PE dn 32:5m

Počet kusů přípojek: 1

Stávající STL přípojka plynu bude zaslepena co nejbližší T-kusu. Zaslepení STL přípojky plynu bude geodeticky zaměřené. Nefunkční část STL přípojky plynu bude odplyněna inertním plynem.

V rámci dalšího projednání a realizace výše uvedené stavby PZ požadujeme dodržet tyto podmínky:

1. Stavba PZ musí být realizována podle odsouhlasené projektové dokumentace (dále jen "PD") a v souladu s platnými právními předpisy a platnými ČSN-EN, TPG, TIN, Technickými požadavky provozovatele distribuční soustavy Technické požadavky provozovatele distribuční soustavy naleznete na: <http://www.gasnet.cz/cs/technicke-dokumenty/>. Jedno vyhotovení PD zůstává pro potřeby PDS. endstrvic«sx6.

2. Zhotovitel stavby PZ je povinen nejméně 5 pracovních dnů před zahájením prací nahlásit zahájení stavby provedením registrace stavby na adrese <https://www.gasnet.cz/cs/emp/dodavatel/prihlaseni/>. Zhotovitel obdrží po registraci stavby z centrální adresy jedinečné identifikační číslo stavby, které je povinen uvádět na všech dokladech souvisejících se stavbou.

3. Stavbu PZ a propojovací práce na stávající PZ smí provádět zhotovitel certifikovaný v rozsahu dle TPG 923 01. Certifikát musí odpovídat typu PZ a prováděné činnosti.

4. Před záhozem potrubí bude provedeno geodetické zaměření stavby a polohopisných prvků. Bude vyhotovena geodetická dokumentace skutečného provedení stavby PZ dle směrnice

provozovatele distribuční soustavy. Dokumentace distribuční soustavy (Zaměření plynárenského zařízení a vyhotovení digitální technické mapy v jeho okolí). Geodetická směrnice je k dispozici na <http://www.gasnet.cz/cs/technicke-dokumenty/>. Upozorňujeme, že geodetická dokumentace skutečného provedení stavby PZ zpracovaná dle uvedené směrnice bude vyžadována při odevzdání a převzetí stavby PZ.

5. Termín zahájení přejímacího řízení je nutné dohodnout s příslušným technikem realizace staveb, který na dané stavbě provádí dohled GridServices, s.r.o. Přejímku samostatně budované plynovodní přípojky, zhotovené v režimu Technický partner, provádí v elektronické podobě příslušný technik připojování a rozvoje PZ Operativní správy sítí.

6. Při převímce stavby bude předána dokumentace stavby PZ dle platných TPG. Seznam dokladů je k dispozici na <http://www.gasnet.cz/cs/technicke-dokumenty/>.

7. Propojení stavby PZ s distribuční soustavou může být realizováno až po vydání souhlasu PDS s vpuštěním plynu.

8. Toto stanovisko včetně schválené PD musí být k dispozici na stavbě PZ.

9. V případě stavby nového VTL plynovodu nebo VTL přípojky (nová plynofikace) je investor (stavebník) povinen v souladu se zák. č. 458/2000 Sb., Energetický zákon, v platném znění, již v rámci územního řízení požádat Ministerstvo průmyslu a obchodu ČR o udělení příslušné autorizace. Na přeložky stávajících VTL plynovodů (VTL přípojek) se tato povinnost nevztahuje.

Plynárenské zařízení a plynovodní přípojky jsou dle ust. § 2925 zákona č. 89/2012 Sb., občanského zákoníku, provozovány jako zařízení zvlášť nebezpečné a z tohoto důvodu jsou chráněny ochranným pásmem dle zákona č. 458/2000 Sb. ve znění pozdějších předpisů.

Nedodržení podmínek uvedených v tomto stanovisku zakládá odpovědnost stavebníka za vzniklé škody.

Rozsah ochranného pásma je stanoven v zákoně 458/2000 Sb. ve znění pozdějších předpisů.

Při realizaci uvedené stavby budou dodrženy podmínky pro provádění stavební činnosti:

1) Za stavební činnosti se pro účely tohoto stanoviska považují všechny činnosti prováděné v ochranném pásmu plynárenského zařízení a plynovodních přípojek (tzn. i bezvýkopové technologie a terénní úpravy) a činnosti mimo ochranné pásmo, pokud by takové činnosti mohly ohrozit bezpečnost a spolehlivost plynárenského zařízení a plynovodních přípojek (např. tržací práce, sesuvy půdy, vibrace, apod.).

2) Stavební činnosti je možné realizovat pouze při dodržení podmínek stanovených v tomto stanovisku. Nebudou-li tyto podmínky dodrženy, budou stavební činnosti, považovány dle § 68 zákona č. 458/2000 Sb. ve znění pozdějších předpisů za činnost bez našeho předchozího souhlasu. Při každé změně projektu nebo stavby (zejména trasy navrhovaných inženýrských sítí) je nutné požádat o nové stanovisko k této změně.

3) Před zahájením stavební činnosti bude provedeno vytyčení trasy a přesné určení uložení plynárenského zařízení a plynovodních přípojek: Vytyčení trasy provede příslušná provozní oblast (formulář a kontakt naleznete na www.gridservices.cz nebo NONSTOP zákaznická linka 80011 33 55). Při žádosti uvede žadatel naši značku (číslo jednací) uvedenou v úvodu tohoto stanoviska. O provedeném vytyčení trasy bude sepsán protokol. Přesné určení uložení plynárenského zařízení a plynovodních přípojek je povinen provést stavebník na svůj náklad. Bez vytyčení trasy a přesného určení uložení plynárenského zařízení a plynovodních přípojek stavebníkem nesmí být vlastní stavební činnosti zahájeny. Vytyčení plynárenského zařízení a plynovodních přípojek považujeme za zahájení stavební činnosti.

4) Bude dodržena mj. ČSN 73 6005, TPG 702 04, zákon č. 458/2000 Sb. ve znění pozdějších předpisů, případně další předpisy související s uvedenou stavbou.

5) Pracovníci provádějící stavební činnosti budou prokazatelně seznámeni s polohou plynárenského zařízení a plynovodních přípojek, rozsahem ochranného pásma a těmito podmínkami.

6) Při provádění stavební činnosti, vč. přesného určení uložení plynárenského zařízení je stavebník povinen učinit taková opatření, aby nedošlo k poškození plynárenského zařízení a

plynovodních přípojek nebo ovlivnění jejich bezpečnosti a spolehlivosti provozu. Nebude použito nevhodného nářadí, zemina bude těžena pouze ručně bez použití pneumatických, elektrických, bateriových a motorových nářadí.

7) Odkryté plynárenské zařízení a plynovodní přípojky budou v průběhu nebo při přerušení stavební činnosti řádně zabezpečeny proti jejich poškození.

8) V případě použití bezvýkopových technologií (např. protlaku) bude před zahájením stavební činnosti provedeno úplné obnažení plynárenského zařízení a plynovodních přípojek v místě křížení na náklady stavebníka. V případě, že nebude tato podmínka dodržena, nesmí být použita bezvýkopová technologie.

9) Stavebník je povinen neprodleně oznámit každé i sebemenší poškození plynárenského zařízení nebo plynovodních přípojek (vč. izolace, signalizačního vodiče, výstražné fólie atd.) na telefon 1239.

10) Před provedením zásypu výkopu bude provedena kontrola dodržení podmínek stanovených pro stavební činnosti, kontrola plynárenského zařízení a plynovodních přípojek. Kontrolu provede příslušná provozní oblast (formulář a kontakt naleznete na www.gridservices.cz nebo NONSTOP zákaznická linka 80011 33 55). Při žádosti uvede žadatel naši značku (číslo jednací) uvedenou v úvodu tohoto stanoviska. Povinnost kontroly se vztahuje i na plynárenské zařízení, které nebylo odhaleno. O provedené kontrole bude sepsán protokol. Bez provedené kontroly nesmí být plynárenské zařízení a plynovodní přípojky zasypány. V případě, že nebudou dodrženy výše uvedené podmínky, je stavebník povinen na základě výzvy provozovatele plynárenského zařízení a plynovodních přípojek, nebo jeho zástupce doložit průkaznou dokumentaci o nepoškození plynárenského zařízení a plynovodních přípojek během výstavby nebo provést na své náklady kontrolní sondy v místě styku stavby s plynárenským zařízením a plynovodními přípojkami.

11) Plynárenské zařízení a plynovodní přípojky budou před zásypem výkopu řádně podsypány a obsypány těžkým pískem, bude provedeno zhutnění a bude osazena výstražná fólie žluté barvy, vše v souladu s ČSN EN 12007-1-4, TPG 702 01, TPG 702 04.

12) Neprodleně po skončení stavební činnosti budou řádně osazeny všechny poklopy a nadzemní prvky plynárenského zařízení a plynovodních přípojek.

13) Poklopy uzávěrů a ostatních armatur na plynárenském zařízení a plynovodních přípojkách, vč. hlavních uzávěrů plynu (HUP) na odběrném plynovém zařízení udržovat stále přístupné a funkční po celou dobu trvání stavební činnosti

14) Případné zřizování stavenišť, skladování materiálů, stavebních strojů apod. bude realizováno mimo ochranné pásmo plynárenského zařízení a plynovodních přípojek (není-li ve stanovisku uvedeno jinak).

15) Bude zachována hloubka uložení plynárenského zařízení a plynovodních přípojek (není-li ve stanovisku uvedeno jinak).

16) Při použití nákladních vozidel, stavebních strojů a mechanismů zabezpečit případný přejezd přes plynárenské zařízení a plynovodní přípojky uložení panelů v místě přejezdu plynárenského zařízení.

Originály předmětných dokladů vlastní žadatel, jejich kopie jsou uloženy ve spisu stavebního úřadu. Podmínky z nich vyplývající jsou pro žadatele závazné.

29. Dle § 115 stavebního zákona byly stanoveny kontrolní prohlídky v těchto fázích výstavby:

- kontrola pro provedení základových konstrukcí
- kontrola provedení hrubé stavby
- závěrečná kontrolní prohlídka

Dokončení těchto fází výstavby stavebník oznámí (pisemně) min. 7 dní předem stavebnímu úřadu za účelem provedení kontrolních prohlídek stavby.

30. Provedení případných změn stavby před dokončením je přípustné ve smyslu § 118 stavebního zákona pouze na základě povolení stavebního úřadu.

31. Stavebník je povinen oznámit stavebnímu úřadu záměr započít s užíváním stavby nejméně 30 dní předem. S užíváním stavby pro účel, k němuž byl vydán souhlas, může být započato, pokud do 30 dnů od oznámení stavební úřad rozhodnutím užívání stavby nezakáže.
32. K žádosti „oznámení o užívání stavby“ je třeba doložit doklady v souladu s § 18h vyhlášky č. 503/2006 Sb. (geometrický plán, revizní zprávu elektroinstalace včetně přípoky, revizní zprávu hromosvodné soustavy (objekt RD + garáž), tlakovou zkoušku vodovodu (vnitřní a vnější), zkoušku těsnosti kanalizace (vnitřní a vnější), protokol o topné zkoušce systému ÚT, revizní zprávu plynového zařízení, doklad o zkoušce těsnosti plynového zařízení, doklad o ověření požadovaných vlastností výrobků, doklad o uložení nepotřebného materiálu na řízenou skládku, stavební deník, doklad o revizi hasicích přístrojů, doklad na autonomní detektor kouře, prohlášení o shodě na sádrokartonové konstrukce, oprávnění montéra SDK konstrukcí, prohlášení firmy o provedení SDK konstrukcí na konkrétní stavbě, doklad o vydatnosti požárního hydrantu apod.).

O d ů v o d n ě n í :

Dne 15.02.2017 výše uvedený stavebník podal u zdejšího stavebního úřadu žádost o vydání společného územního rozhodnutí a stavebního povolení pro stavbu „Rodinný dům – chráněné bydlení, transformace ÚSP pro mládež Kvasiny – výstavba v lokalitě Kostelec nad Orlicí 2 - ul. Rybářská“, na pozemku parc.č. 1055, 1056/1, 1056/2 a 999 v kat. území Kostelec nad Orlicí. Dnem podání žádosti bylo ve smyslu § 44 odst. 1 správního řádu zahájeno společné územní a stavební řízení.

Usnesením ze dne 28.02.2017 pod č.j. SÚŽP 951/17-4902/17-la bylo přerušeno řízení o vydání společného územního rozhodnutí a stavebního povolení pro výše uvedenou stavbu pro předběžnou otázku (řízení o odstranění stávající stavby RD čp. 107 s vedlejšími stavbami).

Stavební úřad vydal dne 11.04.2017 pod č.j. SÚŽP 944/17-4684/17-la rozhodnutí o povolení odstranění stavby „Rodinný dům Kostelec nad Orlicí“, na pozemku parc.č.1055, 1056/1 a 1056/2 v kat. území Kostelec nad Orlicí. Toto rozhodnutí nabylo právní moci dne 12.05.2017.

Opatřením ze dne 18.05.2017 pod č.j. SÚŽP 951/17-11171/17-la , oznámil Městský úřad Kostelec nad Orlicí, stavební úřad – životní prostředí v souladu s § 47 odst.1 správního řádu a podle ustanovení § 94a odst. 1 stavebního zákona všem známým účastníkům řízení a dotčeným orgánům zahájení společného řízení. Vzhledem k tomu, že stavebnímu úřadu jsou dobře známy poměry v území a žádost poskytuje dostatečný podklad pro posouzení záměru, upustil dle § 94a odst. 2 stavebního zákona od provedení ústního jednání a určil lhůtu patnácti dnů ode dne doručení oznámení, k uplatnění námitek účastníků řízení a stanovisek dotčených orgánů. Ve stanovené lhůtě nebyly stavebnímu úřadu předloženy žádné námítky.

Ve společném řízení stavební úřad přezkoumává žádost podle § 90 a § 111 stavebního zákona.

Dle § 90 stavebního zákona stavební úřad před vydáním společného řízení posoudil, že záměr žadatele je v souladu:

a) s vydanou územně plánovací dokumentací

Výše uvedená stavba je umístěována v ploše, pro kterou byl schválen územní plán Kostelec nad Orlicí vydaný jako opatření obecné povahy dne 05.09.2011, s účinností ode dne 20.09.2011. Změna č. 1 ÚP Kostelec nad Orlicí byla schválena v 04/2014 s účinností ode dne 14.05.2014 a daného území se netýká. Změna č. 2 tohoto ÚP byla schválena v 04/2015 s účinností ode dne 06.05.2015 a daného území se netýká. Dotčené pozemky se nacházejí v zastavěném území, které je platným územním plánem města Kostelec nad Orlicí zařazeno do ploch s funkčním využitím „BI - bydlení v rodinných domech – městské a příměstské“ a „PV – veřejná prostranství“, kde je v obou plochách přípustné využití pro zařízení technické infrastruktury. Hlavní využití plochy BI jsou plochy bydlení zahrnující činnosti, děje a zařízení související bezprostředně s bydlením. Posuzovaná stavba není tedy v rozporu s platným vydaným územním plánem města Kostelec nad Orlicí.

- b) *s cíli a úkoly územního plánování, zejména charakterem území, s požadavky na ochranu architektonických a urbanistických hodnot v území*

V podmínkách prostorového uspořádání pro danou lokalitu je stanovena výšková regulace zástavby pro rodinné domy max. 2.NP. Posuzovaná novostavba rodinného domu je přízemní nepodsklepený objekt, obdélníkové půdorysu, zastřešený kombinací ploché střechy a ve střední části vyvýšenou střechou pultovou. Jižní strana objektu je chráněna dřevěnou pergolou. Nový objekt garáže je jednopodlažní nepodsklepený, obdélníkového půdorysu a zastřešený sedlovou střechou. Novostavba rodinného domu je prostorově a tvarově navržena s ohledem na tvar parcely. Objekt rodinného domu je vzhledem k stísněným parcelám odsunut od uliční čáry dále směrem do zahrady za dodržení odstupových vzdáleností od okolních rodinných domů. Vlastní objekt garáže je situován na uliční čáru, čímž respektuje stávající zástavbu včetně hmotového řešení – objekt se sedlovou střechou s hřebenem rovnoběžně s uliční čarou. Stávající zástavba v dané lokalitě tvoří uliční frontu s jedno až dvoupodlažními objekty. Navrhovaná novostavba rodinného domu a garáže tedy splňuje podmínky prostorového uspořádání vydaného územním plánem města Kostelec nad Orlicí a nebude svým charakterem narušovat architektonické a urbanistické hodnoty území.

- c) *s požadavky tohoto zákona a jeho prováděcích právních předpisů, zejména s obecnými požadavky na využívání území*

Při umístění stavby byly dodrženy podmínky umístění vyplývající z § 25 vyhlášky č. 501/2006 Sb., o obecných požadavcích na využívání území.

- d) *s požadavky na veřejnou dopravní a technickou infrastrukturu*

Stavba bude napojena na vodovod, kanalizaci, elektřinu, plyn, sdělovací vedení a veřejnou komunikaci. Dešťové vody budou svedeny samostatnou dešťovou kanalizací do vsakovacího zařízení na pozemku stavebníka. Budou provedeny nové přípojky inženýrských sítí (splašková kanalizace, plyn, elektro a sdělovací vedení). Stávající vodovodní přípojka bude upravena. Dopravní napojení pozemku s rodinným domem bude řešeno novým sjezdem (rozšířením) na místní komunikaci, pozemek parc.č. 999 v k.ú. Kostelec nad Orlicí, z ul. Rybářská.

- e) *s požadavky zvláštních právních předpisů a se stanovisky dotčených orgánů podle zvláštních právních předpisů*

Dokumentace spolu s přílohami byla předložena k posouzení příslušným dotčeným orgánům. Předložený návrh umístění stavby odpovídá požadavkům zvláštních právních předpisů, což vyplývá ze stanovisek těchto dotčených orgánů, které jsou součástí spisu.

V rámci řízení stavební úřad přezkoumal předloženou žádost s podklady z pohledu požadavků § 110 stavebního zákona. Přitom konstatoval, že dokumentace stavby byla vypracována autorizovanou osobou, panem Ing. arch. Pavlem Červeným – autorizovaným architektem, ČKA 02733, která byla ověřena ve společném územním a stavebním řízení. Dále dle požárně bezpečnostního řešení vypracovaného panem Radomírem Durdou, autorizovaným technikem pro požární bezpečnost staveb, ČKAIT 0600103.

Stavební úřad se zabýval otázkou, zda bude provádění stavby zajištěno stavebním podnikatelem, který při její realizaci zabezpečí odborné vedení provádění stavby stavbyvedoucím dle § 160 stavebního zákona. Vzhledem k tomu, že při podání žádosti nebyl znám stavební podnikatel pro provádění stavby a bude vybrán na základě výběrového řízení, byla stavebníkovi v podmínce č. 5 tohoto stavebního povolení uložena povinnost, vyplývající z ustanovení § 152 odst. 3 písm. a) stavebního zákona, oznámit stavebnímu úřadu název, IČO a sídlo stavebního podnikatele, který bude tuto stavbu provádět a to před zahájením stavby.

Dle § 111 stavebního zákona stavební úřad přezkoumal podanou žádost a připojené podklady z toho hlediska, zda stavbu lze podle nich provést, a ověřil zejména, zda:

- a) *projektová dokumentace je zpracována v souladu územně plánovací dokumentací*

Dle výše uvedeného posuzovaná stavba není v rozporu s vydaným územním plánem města Kostelec nad Orlicí.

- b) *projektová dokumentace je úplná, přehledná a jsou v odpovídající míře řešeny obecné požadavky na výstavbu*

Dokumentace stavby splňuje požadavky vyhlášky č. 499/2006 Sb., o dokumentaci staveb. Navržená stavba odpovídá obecným technickým požadavkům na výstavbu, vymezeným ve vyhlášce č. 268/2009 Sb., o technických požadavcích na stavby.

- c) *je zajištěn příjezd ke stavbě, včasné vybudování technického, popřípadě jiného vybavení potřebného k řádnému užívání stavby vyžadovaného zvláštním právním předpisem*

Dopravní napojení pozemku s rodinným domem bude řešeno novým sjezdem (rozšířením) na místní komunikaci, pozemek parc.č. 999 v k.ú. Kostelec nad Orlicí, z ul. Rybářská.

- d) *předložené podklady vyhovují požadavkům uplatněným dotčenými orgány*

Dokumentace spolu s přílohami byla předložena k posouzení dotčenému orgánu na úseku požární ochrany, ochrany životního prostředí, památkové péče a ochrany veřejného zdraví. Tyto orgány vydaly souhlasná závazná stanoviska k provedení stavby, která jsou součástí spisu.

V průběhu řízení byly zkoumány vlastnické vztahy k pozemku, kterého se uvažovaný záměr týká. Jedná se o pozemky parc.č. 1055, 1056/1, 1056/2 a 999 v kat. území Kostelec nad Orlicí. Vlastnictví dotčených pozemků parc.č. 1055, 1056/1, 1056/2 bylo ověřeno výpisem z katastru nemovitostí LV č. 405 ze dne 17.05.2017, který je pořízen bezúplatným dálkovým přístupem. Vlastníkem těchto dotčených pozemků je paní Irena Smrčková, bytem Pod Stávkem 762, 517 20 Týniště nad Orlicí. K žádosti byla doložena smlouva o uzavření budoucí smlouvy kupní a smlouvy o právu provést stavbu mezi vlastníkem dotčených pozemků a stavebníkem. Další dotčený pozemek parc.č. 999 je ve vlastnictví Města Kostelec nad Orlicí, vlastnictví bylo rovněž ověřeno výpisem z katastru nemovitostí LV č. 10001 ze dne 17.05.2017, který je pořízen bezúplatným dálkovým přístupem. K žádosti byla doložena smlouva o právu provést stavbu mezi vlastníkem předmětného pozemku parc.č. 999 a stavebníkem pro umístění a provedení stavby inženýrských sítí a sjezdu.

Stavební úřad se v rámci probíhajícího řízení zabýval též otázkou vymezení okruhu účastníků řízení ve smyslu § 85 a § 109 stavebního zákona. Níže jmenovaní proto byli zahrnuti mezi účastníky řízení:

- účastníkem řízení je dle § 85 odst. 1 písm. a) stavebního zákona žadatel:
 - *Královéhradecký kraj, IČO 708 89 546, Pivovarské náměstí 1245, 500 03 Hradec Králové*
- účastníkem řízení je dle § 85 odst. 1 písm. b) stavebního zákona obec, na jejímž území má být požadovaný záměr uskutečněn:
 - *Město Kostelec nad Orlicí, Palackého náměstí 38, 517 41 Kostelec nad Orlicí*
- účastníkem řízení je dle § 85 odst. 2 písm. a) stavebního zákona vlastník pozemku nebo stavby, na kterých má být požadovaný záměr uskutečněn, není-li sám žadatelem, nebo ten, kdo má jiné věcné právo k tomuto pozemku nebo stavbě:
 - *paní Irena Smrčková, Pod Stávkem 762, 517 21 Týniště nad Orlicí*
 - *Město Kostelec nad Orlicí, Palackého náměstí 38, 517 41 Kostelec nad Orlicí*
- účastníkem řízení je dle § 85 odst. 2 písm. b) stavebního zákona osoby, jejichž vlastnické nebo jiné věcné právo k sousedním stavbám anebo sousedním pozemkům nebo stavbám na nich může být územním rozhodnutím přímo dotčeno:
 - *Město Kostelec nad Orlicí, Palackého náměstí 38, 517 41 Kostelec nad Orlicí*
 - *pan Martin Sršeň, Rybářská 108, 517 41 Kostelec nad Orlicí*
 - *pan Jiří Cerman, Čs. Odboje 674, 518 01 Dobruška*
 - *paní Lenka Cermanová, Čs. Odboje 674, 518 01 Dobruška*
 - *VAKSTAV spol. s.r.o. Jablonné n. Orlicí, Jamné nad Orlicí čp. 136, 561 64 Jablonné nad Orlicí*
 - *paní Mgr. Jaroslava Ševčíková, Edvarda Beneše 923/9, Kateřinky, 747 05 Opava*
 - *ČEZ Distribuce, a.s., Teplická 874/8, 405 02 Děčín IV- Podmokly*
 - *GridServices, s.r.o., Plynárenská 499/1, 657 02 Brno*
 - *Česká telekomunikační infrastruktura a.s., Olšanská 2681/6, 130 00 Praha 3*

- *AQUA SERVIS, a.s., Štemberkova 1094, 516 01 Rychnov nad Kněžnou*
- účastníkem řízení je dle § 85 odst. 2 písm. c) stavebního zákona osoby, o kterých tak stanoví zvláštní právní předpis
v daném případě se nevyskytuje
- účastníkem řízení je dle § 109 písm. a) stavebního zákona stavebník
- *Královéhradecký kraj, IČO 708 89 546, Pivovarské náměstí 1245, 500 03 Hradec Králové*
- účastníkem řízení je dle § 109 odst. 1 písm. b) stavebního zákona vlastník stavby, na níž má být provedena změna, není-li stavebníkem
- *paní Irena Smrčková, Pod Stávkem 762, 517 21 Týniště nad Orlicí*
- *Město Kostelec nad Orlicí, Palackého náměstí 38, 517 41 Kostelec nad Orlicí*
- účastníkem řízení je dle § 109 odst. 1 písm. c) stavebního zákona vlastník pozemku, na kterém má být stavba prováděna, není-li stavebníkem, může-li být jeho vlastnické právo k pozemku prováděním stavby přímo dotčeno
- *paní Irena Smrčková, Pod Stávkem 762, 517 21 Týniště nad Orlicí*
- *Město Kostelec nad Orlicí, Palackého náměstí 38, 517 41 Kostelec nad Orlicí*
- účastníkem řízení je dle § 109 písm. d) stavebního zákona vlastník stavby na pozemku, na kterém má být stavba prováděna a ten kdo má k tomuto pozemku nebo stavbě právo odpovídající věcnému břemenu, mohou-li být jejich práva prováděním stavby přímo dotčena tj.
- *ČEZ Distribuce, a.s., Teplická 874/8, 405 02 Děčín IV- Podmokly*
- *GridServices, s.r.o., Plynárenská 499/1, 657 02 Brno*
- *Česká telekomunikační infrastruktura a.s., Olšanská 2681/6, 130 00 Praha 3*
- *AQUA SERVIS, a.s., Štemberkova 1094, 516 01 Rychnov nad Kněžnou*
- účastníkem řízení je dle § 109 odst. 1 písm. e) stavebního zákona vlastník sousedního pozemku nebo stavby na něm, může-li být jeho vlastnické právo prováděním stavby přímo dotčeno, tj.:
- *Město Kostelec nad Orlicí, Palackého náměstí 38, 517 41 Kostelec nad Orlicí*
- *pan Martin Sršeň, Rybářská 108, 517 41 Kostelec nad Orlicí*
- *pan Jiří Cerman, Čs. Odboje 674, 518 01 Dobruška*
- *paní Lenka Cermanová, Čs. Odboje 674, 518 01 Dobruška*
- *VAKSTAV spol. s.r.o. Jablonné n. Orlicí, Jamné nad Orlicí čp. 136, 561 64 Jablonné nad Orlicí*
- *paní Mgr. Jaroslava Ševčíková, Edvarda Beneše 923/9, Kateřinky, 747 05 Opava*
- Účastníkem řízení je dle § 109 odst. 1 písm. f) stavebního zákona ten, kdo má k sousednímu pozemku právo odpovídající věcnému břemenu, může-li být toto právo prováděním stavby přímo dotčeno
- v daném případě se nevyskytuje
- Účastníkem řízení je dle § 109 odst. 1 písm. g) stavebního zákona osoba, o které tak stanoví zvláštní právní předpis, pokud mohou být stavebním povolením dotčeny veřejné zájmy chráněné podle zvláštních právních předpisů a o těchto věcech nebylo rozhodnuto v územním rozhodnutí
- v daném případě se nevyskytuje

K žádosti o vydání společného územního rozhodnutí a stavebního povolení byly doloženy tyto doklady:

- projektová dokumentace vypracovaná panem Ing. arch. Pavlem Červeným – autorizovaným architektem, ČKA 02733, v prosinci 2016
- požárně bezpečnostní řešení stavby vypracované panem Radomírem Durdou, autorizovaným technikem pro požární bezpečnost staveb, ČKAIT 0600103, v prosinci 2016
- stavebně konstrukční řešení vypracované panem Ing. Petrem Halákem, CSc., autorizovaným inženýrem pro pozemní stavby, statiku a dynamiku staveb, ČKAIT 06000036
- protokol o stanovení radonového indexu pozemku ev.č. 416/16 ze dne 10.11.2016 zpracovaný panem Ing. Pavlem Petřů

- průkaz energetické náročnosti budovy ze dne 08.12.2016 zpracovaný panem Ing. Karlem Dovrtělem, energetický specialista – č- oprávnění 0831
- závěrečná zpráva z hydrogeologického posouzení zpracovaná panem Ing. Pavlem Žabou, odborně způsobilou osobou v inženýrské geologii a hydrogeologii, v listopadu 2016
- koordinované závazné stanovisko MěÚ Kostelec nad Orlicí, odbor organizačně správní OSO ze dne 26.01.2017 pod č.j. OSO 173/2016-28932/2016-lf
- závazné stanovisko KHS Královehradeckého kraje ze dne 24.01.2017 pod č.j. KHSHK 2338/2017/HOK.RK/Ba
- závazné stanovisko HZS Královehradeckého kraje, územní odbor Rychnov nad Kněžnou ze dne 25.01.2017 pod č.j. HSHK- 491-2/2017
- závazné stanovisko Krajské Ředitelství policie Královehradeckého kraje, dopravní inspektorát Rychnov nad Kněžnou ze dne 02.01.2017 pod č.j. KRPH -20-374/ČJ-2016-050706
- rozhodnutí MěÚ Kostelec nad Orlicí, odboru dopravy – obecní živnostenský úřad o povolení ke zvláštnímu užívání místní komunikace ze dne 06.02.2017 pod č.j. ODOŽÚ 386/2017/2-3050/2017-vs
- rozhodnutí MěÚ Kostelec nad Orlicí, odboru dopravy – obecní živnostenský úřad o povolení zřízení sjezdu ze dne 03.02.2017 pod č.j. ODOŽÚ 385/2017/2-2983/2017-vs
- závazné stanovisko ochrany ovzduší MěÚ Kostelec nad Orlicí, odboru stavební úřad- životní prostředí ze dne 24.01.2017 pod č.j. SÚŽP 415/2017-1708/2017 –jm
- vyjádření ke stavbě Město Kostelec nad Orlicí ze dne 06.02.2017 pod č.j. SMM 187/2017/8-884/2017-ep
- smlouva o právu provést stavbu mezi vlastníkem pozemku a stavebníkem (umístění a provedení stavby inženýrských sítí a sjezdu)
- plná moc pro zastupování
- smlouva o uzavření budoucí smlouvy kupní a smlouvy o právu provést stavbu mezi vlastníkem dotčených pozemků a stavebníkem
- plán kontrolních prohlídek
- stanovisko k žádosti MěÚ Kostelec nad Orlicí, odboru ŽP o souhlas k odnětí půdy ze ZPF ze dne 02.03.2017 pod č.j. SÚŽP 920/2016-1721/17-lc
- vyjádření Muzea a galerie Orlických hor ze dne 15.02.2017 pod č.j. MGOH 97/2017
- stanovisko společnosti RWE Distribuční služby, s.r.o., Plynárenská 499/1, 602 00 Brno ze dne 21.09.2016 pod č.j. 500138195 (existence sítí)
- stanovisko společnosti RWE Distribuční služby, s.r.o., Plynárenská 499/1, 602 00 Brno ze dne 13.01.2017 pod č.j. 5001436876 (stavební režim ÚR +SP)
- vyjádření o existenci sítě elektronických komunikací společnosti Česká telekomunikační infrastruktura a.s. (CETIN a.s.) ze dne 21.09.2016 pod č.j. 713674/16
- stanovení konkrétních podmínek ochrany sítě elektronických komunikací společností CETIN ze dne 14.03.2017 pod č.j. POS 298/17
- sdělení o existenci energetického zařízení společnosti ČEZ Distribuce, a.s. ze dne 08.11.2016 pod č.j. 0100655461
- sdělení o existenci komunikačního vedení společnosti ČEZ ICT Services, a.s. ze dne 08.11.2016 pod č.j. 0200521203
- ČEZ Distribuce a.s. - souhlas s umístěním stavby a s prováděním činností v ochranném pásmu elektrického zařízení ze dne 06.01.2017 pod č.j. 1090867952
- ČEZ Distribuce a.s. - stanovisko k žádosti o vyjádření k projektové dokumentaci ze dne 06.01.2017 pod č.j. 1090867952
- smlouva se společností ČEZ Distribuce, a.s. o připojení k distribuční soustavě č. 320090097075
- smlouva se společností ČEZ Distribuce, a.s. o smlouvě budoucí o realizaci přeložky distribučního zařízení určeného k dodávce elektrické energie č. Z_S14_12_8120057719
- ČEZ Distribuce a.s. – vyjádření provozovatele k žádosti č. 8120057719
- vyjádření spol. AQUA Servis a.s. k existenci sítí ze dne 01.11.2016 pod č.j. 1061/1209/16
- vyjádření spol. AQUA Servis a.s. k projektové dokumentaci ze dne 20.02.2017 pod č.j. AQUA/1311/105/2017/Lu

- stanovisko společnosti RWE Distribuční služby, s.r.o., Plynárenská 499/1, 602 00 Brno ze dne 24.02.2017 pod č.j. 5001453677 (stavební režim ÚR +SP)
- rozhodnutí MěÚ Kostelec nad Orlicí, odbor stavební úřad - životní prostředí o povolení ke kácení ze dne 21.02.2017 pod č.j. SÚŽP 841/2017-1710/17-1c

Dne 25.05.2017 bylo stavebníkem doloženo:

- stanovisko společnosti RWE Distribuční služby, s.r.o., Plynárenská 499/1, 602 00 Brno ze dne 25.05.2017 pod č.j. 5001519680 (odsouhlasení projektové dokumentace)
- smlouva o zajištění přeložky plynárenského zařízení a úhradě nákladů s ní souvisejících

Stavební úřad na základě posouzení záměru podle § 90 stavebního zákona, se souhlasem účastníků řízení, správců inženýrských sítí a dotčených orgánů, rozhodl tak, jak je uvedeno ve výroku č. I tohoto rozhodnutí.

Z předložených podkladů a dalšího posouzení pak stavební úřad dospěl k závěru, že uskutečněním stavby nebudou ohroženy veřejné zájmy ani nepřiměřeně omezena či ohrožena práva a právem chráněné zájmy účastníků řízení. Vzhledem k tomu, že v průběhu řízení stavební úřad neshledal důvody, které by bránily povolení stavby, rozhodl tak, jak je uvedeno ve výroku č. II tohoto rozhodnutí.

P o u č e n í :

Proti tomuto rozhodnutí může účastník řízení podat podle ustanovení § 83 odst. 1 správního řádu odvolání, ve kterém se uvede, v jakém rozsahu se rozhodnutí napadá a dále namítaný rozpor s právními předpisy nebo nesprávnost rozhodnutí nebo řízení, jež mu předcházelo, ve lhůtě 15 dnů ode dne jeho oznámení k odboru územního plánování a stavebního řádu Krajského úřadu Královéhradeckého kraje v Hradci Králové (Pivovarské nám. 1245, 500 03 Hradec Králové) podáním učiněným u stavebního úřadu Městského úřadu v Kostelci nad Orlicí. Odvolání jen proti odůvodnění rozhodnutí je nepřipustné.

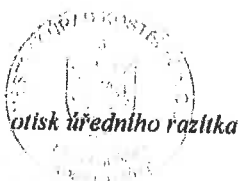
Odvolání se podává v počtu **12-ti stejnopisů**. Nepodá-li účastník potřebný počet stejnopisů, vyhotoví je na jeho náklady Městský úřad Kostelec nad Orlicí.

Doba platnosti společného rozhodnutí je 2 roky. Stavba nesmí být zahájena, dokud stavební povolení ve výroku č. II nenabude právní moci.

Výrok č. II o povolení stavby je vykonatelný nabytím právní moci výroku č. I o umístění stavby.

Stavební úřad po právní moci rozhodnutí předá dokumentaci pro umístění stavby stavebníkovi a obecnímu úřadu, jehož územního obvodu se umístění stavby týká. Stavebníkovi zašle jedno vyhotovení ověřené projektové dokumentace a štítek obsahující identifikační údaje o povolené stavbě. Stavebník je povinen štítek před zahájením stavby umístit na viditelném místě u vstupu na staveniště.

Stavební povolení pozbývá platnosti, jestliže stavba nebude zahájena do dvou let ode dne, kdy povolení nabylo právní moci. Doba platnosti stavebního povolení může stavební úřad prodloužit na odůvodněnou žádost stavebníka podanou před jejím uplynutím. Podáním žádosti se staví běh lhůty platnosti stavebního povolení.



oprávněná úřední osoba
vedoucí stavebního úřadu – životního prostředí
Bc. Lucie LÉDROVÁ

Přílohy:

- ověřená situace
- štítek „STAVBA POVOLENA“ pro žadatele (po právní moci rozhodnutí)
- ověřená projektová dokumentace pro žadatele a místně příslušný obecní úřad (po právní moci rozhodnutí)

Správní poplatek byl vyměřen podle zákona č. 634/2004 Sb., o správních poplatcích, vybíraných správními orgány České republiky takto:

- podle pol. 17 odst. 1 pod písm. a) sazebníku správních poplatků, který tvoří přílohu zákona o správních poplatcích, ve výši 1000,- Kč,
- podle pol. 17 odst. 1 pod písm. d) sazebníku správních poplatků, který tvoří přílohu zákona o správních poplatcích, ve výši 1000,- Kč,
- podle pol. 17 odst. 1 pod písm. c) sazebníku správních poplatků, který tvoří přílohu zákona o správních poplatcích, ve výši 500,- Kč,
- podle pol. 18 odst. 1 pod písm. a) sazebníku správních poplatků, který tvoří přílohu zákona o správních poplatcích, ve výši 5000,- Kč
- podle pol. 18 odst. 1 pod písm. d) sazebníku správních poplatků, který tvoří přílohu zákona o správních poplatcích, ve výši 1000,- Kč

tj. celkem 8500,- Kč a byl zaplacen dne 24.05.2017

Obdrželi:

Účastníci řízení dle § 85 odst. 1 písm. b), § 85 odst. 2 písm. a) a § 109 písm. c) stavebního zákona:
Město Kostelec nad Orlicí, Palackého náměstí 38, 517 41 Kostelec nad Orlicí

Účastníci řízení dle § 85 odst. 2 písm. a) a § 109 písm. c) stavebního zákona:
paní Irena Smrčková, Pod Stávkem 762, 517 21 Týniště nad Orlicí

Účastníci řízení dle § 85 odst. 2 písm. b) § 109 písm. e) stavebního zákona :

Město Kostelec nad Orlicí, Palackého náměstí 38, 517 41 Kostelec nad Orlicí

pan Martin Sršeň, Rybářská 108, 517 41 Kostelec nad Orlicí

pan Jiří Cerman, Čs. Odboje 674, 518 01 Dobruška

paní Lenka Cermanová, Čs. Odboje 674, 518 01 Dobruška

VAKSTAV spol. s.r.o. Jablonné n. Orlicí, Jamné nad Orlicí čp. 136, 561 64 Jablonné nad Orlicí

paní Mgr. Jaroslava Ševčíková, Edvarda Beneše 923/9, Kateřinky, 747 05 Opava

ČEZ Distribuce, a.s., Teplická 874/8, 405 02 Děčín IV- Podmokly

GridServices,s.r.o., Plynárenská 499/1, 657 02 Brno

Česká telekomunikační infrastruktura a.s., Olšanská 2681/6, 130 00 Praha 3

AQUA SERVIS,a.s., Štemberkova 1094, 516 01 Rychnov nad Kněžnou

Dotčené orgány

HZS Královéhradeckého kraje, Na Spravedlnosti 2010, 516 01 Rychnov nad Kněžnou

KHS Královéhradeckého kraje se sídlem v Hradci Králové, územní pracoviště Rychnov nad Kněžnou, Jiráskova 1320, 516 01 Rychnov nad Kněžnou

MěÚ Kostelec nad Orlicí, OSO, Palackého nám. 38, 517 41 Kostelec nad Orlicí

MěÚ Kostelec nad Orlicí, SÚŽP (životní prostředí), Palackého nám. 38, 517 41 Kostelec nad Orlicí

Vypraveno: 21.06.2017

KOORDINAČNÍ SITUAČNÍ VÝKRES

1:200 STAVEBNÍ OBJEKTY

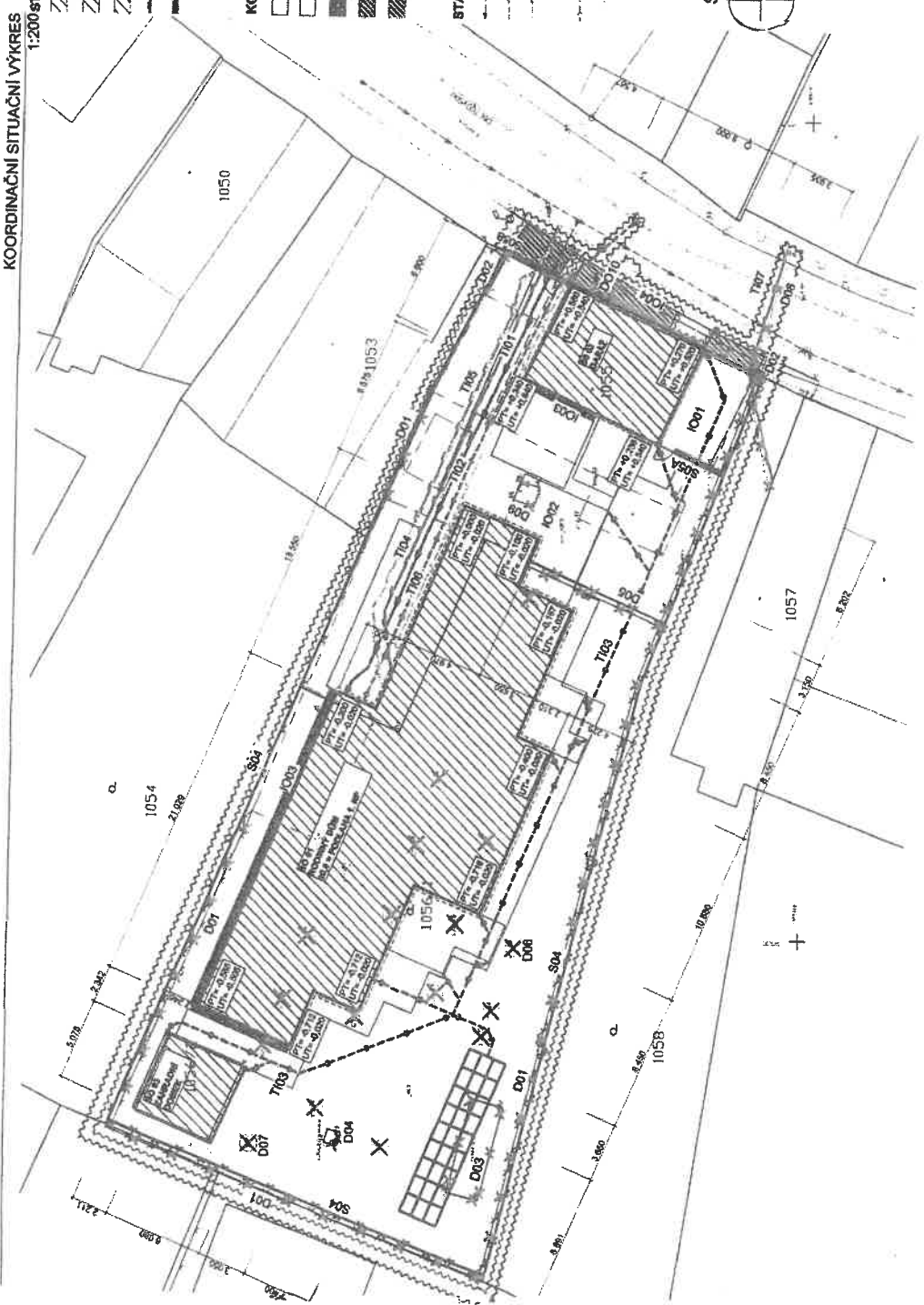
- SO 01: RODINNÝ DŮM
Zastřešená plocha - 120,27 m²
- SO 02: GARŽ
Zastřešená plocha - 34,24 m²
- SO 03: STAVAJÍCÍ ZAHRADNÍ DŮMEK
Zastřešená plocha - 45,50 m²
- SO 04: DRÁTĚNÉ OPLCENÍ
DESA - 40,10 m²
- SO 05: ZDĚNÉ OPLCENÍ
DESA - 8,15 m²

- KOMUNIKACE A ZPEVNĚNÉ PLOCHY
 - IO 01: PARKOVACÍ PLOCHA - 1 STÁNÍ
betonová podlahová deska - zastřešená plocha - 20,81 m²
 - IO 02: POCHOZÍ PLOCHA
betonová podlahová deska - zastřešená plocha - 30,27 m²
 - IO 03: OKAPOVÝ CHODNÍČEK
betonová podlahová deska - zastřešená plocha - 18,19 m²
 - IO 04: POJEZDOVÁ PLOCHA
betonová podlahová deska - zastřešená plocha - 13,77 m²
 - STAVAJÍCÍ POJEZDOVÁ PLOCHA - SJEZD
betonová podlahová deska - zastřešená plocha - 8,14 m²

- TECHNICKÁ INFRASTRUKTURA
 - TI 01: VODOVOD
DESA 19,53 m²
 - TI 02: SPLAŠKOVÁ KANALIZACE
DESA 8,41 m²
 - TI 03: DEŠŤOVÁ KANALIZACE
DESA 14,55 m²
 - TI 04: PODZEMNÍ VEDENÍ ELEKTRO NN
DESA 14,55 m²
 - TI 05: PLYNOVOD
DESA 1,19 m²
 - TI 06: SDELOVACÍ VEDENÍ
DESA 19,53 m²
 - TI 07: NADZEMNÍ VEDENÍ ELEKTRO NN
DESA 19,53 m²

- DEMOLICE
 - DEKOROVANÉ OBJEKTY VIZ DBP
ZASTĚVENÁ PLOCHA - 10,20 m²
 - DO 01: DRÁTĚNÉ OPLCENÍ
ZASTĚVENÁ PLOCHA - 10,20 m²
 - DO 02: ZDĚNÉ OPLCENÍ
ZASTĚVENÁ PLOCHA - 10,20 m²
 - DO 03: PÁREBNÍK
ZASTĚVENÁ PLOCHA - 10,20 m²
 - DO 04: ZÁKLAD SLOUPU
ZASTĚVENÁ PLOCHA - 10,20 m²
 - DO 05: ŽEBŘ
ZASTĚVENÁ PLOCHA - 10,20 m²
 - DO 06: OVOČNÝ STROM
m²
 - DO 07: SMRK
m²
 - DO 08: ELEKTRO NADZEMNÍ NN DO 1 kV
ZASTĚVENÁ PLOCHA - 10,20 m²
 - DO 09: ŽÁBKA
ZASTĚVENÁ PLOCHA - 10,20 m²
 - DO 10: PŘÍPOJKA PLYNOVOD
ZASTĚVENÁ PLOCHA - 10,20 m²

- STAVAJÍCÍ TECHNICKÁ INFRASTRUKTURA
 - VODOVOD
 - ELEKTRO NADZEMNÍ NN DO 1 kV
 - ELEKTRO PODZEMNÍ NN DO 1 kV
 - SDELOVACÍ VEDENÍ
 - SPLAŠKOVÁ KANALIZACE
 - PLYNOVOD



ARCHITEK HIK
MUDROST PŘÍRODY
VŠETKÝCH PRŮMYSLŮ
VYKONÁVÁ

CELKOVÁ ZOBRAZENÍ	1:1000
STAVEBNÍ ÚPRAVY	1:500
STAV. ÚPRAVY	1:200
KONSTRUKČNÍ ÚPRAVY	1:100
POZEMNÍ ÚPRAVY	1:500
DRUHOVÝ ÚPRAVY	1:1000

ARCHITEKT	ING. ALOJZ VÍDEK, DI. 1480/2004
PROJEKTANT	ING. ALOJZ VÍDEK, DI. 1480/2004
STAVĚNÍ	ING. ALOJZ VÍDEK, DI. 1480/2004
OPRAVA	ING. ALOJZ VÍDEK, DI. 1480/2004
KONSTRUKCE	ING. ALOJZ VÍDEK, DI. 1480/2004
STATIK	ING. ALOJZ VÍDEK, DI. 1480/2004
VÝSTAVBA	ING. ALOJZ VÍDEK, DI. 1480/2004
PROJEKTOVÝ ÚSTŘEDÍ	STAVENÍ KRYŽOVÁNÍ S. R. O. KŘÍŽOVÁNÍ S. R. O. P. A. VOŠŤ, 10553, VOŠŤOVA 2, 105 00 PRAHA 10 C. SITUAČNÍ VÝKRES
NÁMĚR	KOORDINAČNÍ SITUAČNÍ VÝKRES

20,000 = PODLAHA 1. NP RODINNÉHO DŮMU
 PLOCHA PLOCHY
 PLOCHA PLOCHY
 PLOCHA PLOCHY
 PLOCHA PLOCHY

Tento výkres byl ověřen v územním řízení
 a je součástí rozhodnutí
 č.j. M-17/17-2702/17-10
 ze dne 21. 6. 2019





Městský úřad Kostelec nad Orlicí
stavební úřad – životní prostředí
Palackého náměstí 38, 517 41 Kostelec nad Orlicí

č.j.: SÚŽP 944/17-4684/17-la
Spisový znak: 330.1
Vyřizuje: Adamovská Lenka

V Kostelci nad Orlicí, dne 11. dubna 2017

Žadatel - stavebník (účastník řízení dle § 27 odst. 1 písm. a) správního řádu):
paní Irena Smrčková, nar.: 26.02.1956, Pod Stávkem 762, , 517 21 Týniště nad Orlicí

zastoupena na základě plné moci:

ARCHITEP HK s.r.o., IČO 275 42 238, Habrmanova 323, 500 02 Hradec Králové 2

ROZHODNUTÍ

Dne 24.02.2017 výše uvedený žadatel ohlásil u zdejšího stavebního úřadu záměr odstranit stavbu „Rodinný dům Kostelec nad Orlicí“, na pozemku parc.č.1055, 1056/1 a 1056/2 v kat. území Kostelec nad Orlicí. Jelikož se ohlášený záměr odstranit stavbu týká nemovitosti, v níž je obsažen azbest, je o povolení odstranění této stavby vedeno řízení v souladu s § 128 odst. 6 stavebního zákona. Podané ohlášení se považuje za žádost o povolení odstranění stavby. Dnem podání žádosti bylo ve věci zahájeno řízení.

Městský úřad Kostelec nad Orlicí, stavební úřad – životní prostředí, jako obecný stavební úřad příslušný podle § 13 odst. 1 písm. c) zákona č. 183/2006 Sb., o územním plánování a stavebním řádu, (dále jen „stavební zákon“) a jako místně příslušný stavební úřad podle ustanovení § 11 zákona č. 500/2004 Sb., správní řád, posoudil výše uvedenou žádost podle § 128 stavebního zákona a na základě provedeného řízení podle § 128 odst. 6 stavebního zákona vydává toto rozhodnutí o:

povolení odstranění stavby

„Rodinný dům Kostelec nad Orlicí“,
na pozemku parc.č.1055 (zastavěná plocha a nádvoří), 1056/1(zahrada)
a 1056/2 (zastavěná plocha a nádvoří) v kat. území Kostelec nad Orlicí.

Popis odstraňované stavby:

Jedná se o odstranění rodinného domu čp. 107 s garáží a vedlejšími stavbami – dílna s přiléhajícím skladem a dřevěná kůlna. Plocha odstraňované stavby RD s garáží bude 169,80 m², objektu dílny se skladem bude 95,16 m² a dřevěné kůlny 10,20 m². Součástí odstranění budou i zpevněné plochy na pozemku parc.č. 1055 o celkové výměře 53,09 m² a oplocení. Zastřešení rodinného domu je řešeno krytinou z eternitových šablon, ostatní objekty mají střešní krytinu z asfaltových pásů. Objekt je napojen na vodovod, splaškovou kanalizaci, elektřiku a na přípojku plynu. Po demolici staveb budou dané pozemky upraveny pro realizaci objektu rodinný dům – chráněné bydlení, transformace ÚSP pro mládež Kvasiny (není předmětem tohoto rozhodnutí, bude vedeno samostatné řízení).

Pro odstranění stavby se stanoví tyto podmínky:

1. Bourací práce budou provedeny v souladu s dokumentací předloženou stavebnímu úřadu, kterou vypracovala projekční kancelář ARCHITEP.HK spol. s.r.o., Habrmanova 323, 500 02 Hradec Králové, Ing. arch. Pavel Červený, autorizovaný architekt ČKA 02 733.
2. Odstraňování stavby bude provedeno dodavatelsky. Dodavatel bude vybrán na základě výběrového řízení. Stavebník oznámí stavebnímu úřadu předem před započítím bouracích prací, název a sídlo stavebního podnikatele, který bude stavbu odstraňovat a

- zajistí odborné vedení provádění stavby v souladu s § 128 odst. 5 stavebního zákona a předloží jeho oprávnění.**
3. Při provádění stavby budou dodržena ustanovení nařízení vlády č. 591/2006 Sb., o bližších minimálních požadavcích na bezpečnost a ochranu zdraví při práci na staveništích a vyhláška č. 268/2009 Sb., o technických požadavcích na stavby, zejména § 17 této vyhlášky.
 4. **Při demoličních pracích bude používáno zkrápění vodou pro omezení prašnosti.**
 5. **Demolice bude prováděna postupným rozebíráním stavebních konstrukcí.**
 6. Hygienický limit ekvivalentní hladiny akustického tlaku A pro hluk ze stavební činnosti v chráněných venkovních prostorech staveb a v chráněném venkovním prostoru bude dodržován dle požadavků § 12 odst. 9 části B přílohy č. 3 nařízení vlády č. 272/2011 Sb., o ochraně zdraví před nepříznivými účinky hluku a vibrací, v platném znění.
 7. Noční klid bude dodržován, stavební práce budou omezeny na denní dobu od 7:00 - 19:00 hodin.
 8. Stavební práce, při kterých by hluk překračoval hranici 50 dB, nesmějí být prováděny v době od 21^o do 7^o hodin.
 9. **Upozorňujeme na povinnost stavebního podnikatele, nejméně 30 dnů před zahájením odstranění stavby obsahující azbest, podat na Krajskou hygienickou stanici Královéhradeckého kraje se sídlem v Hradci Králové hlášení prací s azbestem se stanovenými náležitostmi dle § 41 odst. 1 zákona o ochraně veřejného zdraví ve spojení s § 5 vyhlášky č. 432/2003 Sb., kterou se stanoví podmínky pro zařazování prací do kategorií, limitní hodnoty ukazatelů biologických expozičních testů, podmínky odběru biologického materiálu pro provádění biologických expozičních testů a náležitosti hlášení prací s azbestem a biologickými činiteli, ve znění vyhlášky č. 107/2013 Sb.**
 10. **Během odstranění stavby a následně další stavby bude provedena řádná příprava a provádění stavby i při terénních úprav a zařízení tak, aby vlastník stavby, stavebník či jiná oprávněná osoba dbala ochranu života a zdraví osob nebo zvířat, ochranu životního prostředí a majetku a hlavně i šetrnost k sousedství, resp. zajištění oplocení dotčeného pozemku (čp. 107) s pozemkem sousedním (čp. 106).**
 11. Při odstraňování stavby budou dodrženy podmínky vyplývající z (ze):
 - závazného stanoviska MěÚ Kostelec nad Orlicí, stavební úřad - životní prostředí ze dne 16.11.2016 pod č.j. SÚŽP 435/2016-23940/16-lc: - zákona č. 185/2001 Sb., o odpadech a o změně některých dalších zákonů, ve znění pozdějších předpisů, dle § 71 písm. k) a § 79 odst. 4 písm. b)

Věcně příslušný správní orgán na úseku odpadového hospodářství dle § 71 písm. k) a § 79 odst. 4 písm. b) zákona č. 185/2001 Sb., o odpadech, ve znění pozdějších předpisů, upozorňuje, že nevyužitelný odpadní stavební materiál včetně stavebních materiálů obsahujících azbest a výkopovou zeminu je nutno uložit na povolené skládce, ostatní odpadní materiály je nutno využít nebo odstranit v souladu se zákonem č. 185/2001 Sb., o odpadech. Doklady o řádném využití nebo odstranění budou archivovány pro případnou kontrolu.
 - závazného stanoviska KHS KH kraje, dotčeného orgánu ochrany veřejného zdraví ze dne 21.11.2016 pod č.j. KHSHK 35165/2016/HOK.RK/Li
 - vyjádření o existenci sítě elektronických komunikací společnosti Česká telekomunikační infrastruktura a.s. ze dne 21.09.2016 pod č.j. 713674/16
 - ve vyznačeném zájmovém území se nachází síť elektronických komunikací této společnosti (dále jen SEK)
 - pro vlastní realizaci stavby musí být dodrženy veškeré podmínky ochrany, které jsou součástí platného vyjádření o existenci SEK
 - stanoviska společnosti GridServices s.r.o., Plynárenská 499/1, 602 00 Brno ze dne 01.11.2016 pod č.j. 5001395269

V zájmovém prostoru stavby se nachází STL plynovod PE d 110 a přípojka plynu PE d 32, která je ukončena HUP v nice objektu.
Demolicí výše uvedené stavby bude dotčena STL přípojka plynu.
Souhlasíme s demolicí za těchto podmínek:
 - Před započatím demoličních prací musí být zrušen odběr, demontován plynoměr, regulátor

a vyřešeno zabezpečení plynárenského zařízení, případně jeho odstranění (zrušení plynovodní přípojky).

- Při realizaci demolice je nutno dodržovat veškerá pravidla stanovená pro práce v ochranném pásmu plynárenských zařízení.
 - Plynové odběrné zařízení (rozvody za hlavním uzávěrem plynu), které je ve správě majitele, musí být odpojeno za hlavním uzávěrem plynu. Odpojené odběrné plynové zařízení musí být prokazatelně odplyněno.
 - Čelní stěna demolovaného objektu RD, v němž je vyvedena stávající plynovodní přípojka, bude rozebrána ručně. Místo plynovodní přípojky požadujeme zabezpečit vhodným způsobem proti poškození, zajistit proti posunu a opatřit (z bezpečnostních důvodů) záslepkou.
 - Způsob ochrany plynárenského zařízení navrhuje projektant.
 - V prostoru 2 metry od niky na všechny strany lze provádět demolici obvodové zdi pouze ručním způsobem. Jakýkoliv zásah na plynovodní přípojce (přeložení, zrušení) musí být odsouhlasen samostatným vyjádřením.
 - Před začátkem stavby musí být v místech dotyku stavby poloha plynárenského potrubí vytyčena a v případě potřeby ověřena ručně kopanými sondami.
 - V ochranném pásmu plynárenského zařízení nesmí být umístovány žádné nadzemní stavby, prováděna skládka materiálu a výšková úprava terénu.
- stanoviska společnosti ČEZ Distribuce, a.s. k žádosti o vyjádření ze dne 21.11.2016 pod č.j. 1090090166

K Vaší žádosti ze dne 4.11.2016 na vyjádření k demolici objektu rodinného domu čp. 107, na p.č. 1055,1056/1, 1056/2, k.ú. Kostelec nad Orlicí sdělujeme následující:

- pro odstranění rodinného domu čp. 107 v Rybářské ulici v Kostelci nad Orlicí (DO 01), na kterém je umístěno zařízení společnosti ČEZ Distribuce, a.s. - podpěrný bod nadzemního vedení nízkého napětí (síťový střešní), je nejprve nutné požádat o přeložku zařízení distribuční soustavy, kterou v souladu se zákonem č. 458/2000 Sb. zajišťuje vlastník na náklady toho, kdo potřebu přeložky vyvolal.
 - Způsob a rozsah přeložení bude specifikován „Smlouvou o budoucí smlouvě o realizaci přeložky zařízení distribuční soustavy,“ která bude vydána na základě podané „Žádosti o přeložku zařízení distribuční soustavy“
 - Po splnění výše uvedených podmínek budeme souhlasit s demolicí objektu rodinného domu.
- vyjádření společnosti ČEZ Distribuce, a.s. , provozovatele distribuční soustavy ze dne 23.12.2016 pod č.j. 8120057719

Přeložka bude provedena tímto způsobem:

Provede se demontáž odbočky stávajícího nadzemního vedení NN AIFe 4x16mm² k domům Rybářská 107 a 106 včetně demontáží přípojek NN k těmto domům - podpěrné body č. 166 + 255 (2 x střešní), svody AYKY a přípojkové skříně č. 107 (SP133) a č. 106 (SP100). Stávající zemní kabelové vedení NN AYKY 3x120+70mm², které je položeno přes cestu podél komunikace se na vhodném místě v blízkosti západní hranice parcely p.č. 1013 přeruší, naspojkuje a zasmyčkuje do nové pojistkové pilířové skříně SS100, která se osadí v JV rohu parcely p.č. 1055, k.ú. Kostelec nad Orlicí, ze které bude dále pokračovat smyčka do nové poj. skříně SS100 na objektu p.p.č.1057 (č.p. 106), kde se provede i následné přepojením nového HDV do stávajícího elektroměrového rozvaděče. Přesné umístění pilíře a skříně bude konzultováno v rámci PD se žadatelem. Materiál dle standardu ČEZ Distribuce, a.s.. Demontáž ven. přípojky a úprava kabelového vedení NN s trasou smyčky kNN jsou orientačně zakresleny v příložené situaci. Pozn: V dotčené části města je plánována rekonstrukce nadzemního vedení NN, která bude provedena zemními kabely AYKY, stavba č. "IE-12-2006459 - Kostelec nad Orl., ul. Rybářská - rek. NN" s termínem realizace 9/2019.

- vyjádření společnosti AQUA Servis, a.s k existenci sítí a demolici stavby ze dne 01.11.2016 pod zn. 1061/1209/16

S demolicí stávajícího objektu č.p. 107 souhlasíme za následujících podmínek, které musí být splněny:

- *přímo na zájmovém pozemku se nenachází žádné vodohospodářské zařízení ve správě společnosti AQUA SERVIS, a.s.*
- *v případě, že je objekt napojen na vodovodní přípojku a tato přípojka již v budoucnu nebude využívána, nebo je ve špatném technickém stavu a pro případnou další novou stavbu v tomto místě již není použitelná, musí být tato přípojka zrušena - musí být provedeno odpojení navrtávacího pasu od hlavního vodovodního řádu, demontována ovládající zemní souprava včetně poklopu a demontáž vodoměru včetně odečtu stavu.*
- *v případě, že přípojka bude moci být využita pro případnou novou stavbu, lze tuto přípojku ponechat na místě, ale během demoličních prací je nutné chránit vodoměr před poškozením. V případě poškození vodoměru bude oprava provedena na náklady investora.*
- *zrušení vodovodní přípojky a případnou demontáž vodoměru nutno objednat na středisku AQUA SERVIS, a.s. v Kostelci nad Orlicí na tel. 494 323 195 nebo na mobilu 602 939 554*
- *v případě, že je objekt napojen na kanalizační přípojku a tato přípojka již v budoucnu nebude využívána, nebo je ve špatném technickém stavu a pro případnou další novou stavbu v tomto místě již není použitelná, musí být tato přípojka zrušena - musí být provedeno její zaslepení přímo na veřejné kanalizaci.*
- *v případě, že přípojka bude moci být využita pro případnou novou stavbu, lze tuto přípojku ponechat na místě - zrušení kanalizační přípojky nutno objednat na středisku AQUA SERVIS, a.s. - Kanalizace u p. Bc. Petřika na tel. 728 154 733*
- *zrušení vodovodní a kanalizační přípojky se provádí na náklady majitele těchto přípojek.*

12. Stavba bude odstraněna nejpozději do 31.12.2018.

13. Po ukončení prací bude pozemek pečlivě uklizen a budou odstraněny všechny zbytky střešní krytiny.

14. Stavebnímu úřadu bude do 7 dnů od ukončení demoličních prací předán doklad o uložení materiálu na povolené skládce odpadu. Zároveň bude požádáno na stavebním úřadě o potvrzení neexistence stavby. A poté bude s tímto potvrzením katastrálnímu úřadu ohlášeno odstranění předmětné stavby.

Účastník řízení dle § 27 odst. 1 písm. a) správního řádu:

paní Irena Smrčková, nar.: 26.02.1956, Pod Stávkem 762, , 517 21 Týniště nad Orlicí

O d ů v o d n ě n í :

Dne 24.02.2017 výše uvedený žadatel ohlásil u zdejšího stavebního úřadu záměr odstranit stavbu „Rodinný dům Kostelec nad Orlicí“, na pozemku parc.č.1055, 1056/1 a 1056/2 v kat. území Kostelec nad Orlicí. Jelikož se ohlášený záměr odstranit stavbu týká nemovitosti, v níž je obsažen azbest, je o povolení odstranění této stavby vedeno řízení v souladu s § 128 odst. 6 stavebního zákona. Podané ohlášení se považuje za žádost o povolení odstranění stavby. Dnem podání žádosti bylo ve věci ve smyslu § 44 odst. 1 správního řádu zahájeno řízení.

K žádosti byly žadatelem předloženy tyto doklady:

- Dokumentace bouracích prací vypracovaná architektonickou a projekční kanceláří ARCHITEP.HK spol. s.r.o., Habrmanova 323, 500 02 Hradec Králové, Ing. arch. Pavel Červený, autorizovaný architekt ČKA 02 733.
- závazné stanovisko MěÚ Kostelec nad Orlicí, stavební úřad - životní prostředí ze dne 16.11.2016 pod č.j. SÚŽP 435/2016-23940/16-lc
- závazné stanovisko KHS KH kraje, dotčeného orgánu ochrany veřejného zdraví ze dne 21.11.2016 pod č.j. KSHSK 35165/2016/HOK.RK/Li

- vyjádření o existenci sítě elektronických komunikací společnosti Česká telekomunikační infrastruktura a.s. ze dne 21.09.2016 pod č.j. 713674/16
- sdělení o existenci komunikačního vedení společnosti ČEZ ICT Services, a.s. ze dne 21.09.2016 pod č.j. 0200501708
- sdělení o existenci energetického zařízení společnosti ČEZ Distribuce, a.s. ze dne 21.09.2016 pod č.j. 0100632825
- plná moc pro zastupování
- stanovisko společnosti GridServices, s.r.o., Plynárenská 499/1, 602 00 Brno ze dne 01.11.2016 pod č.j. 500113952269
- stanoviska společnosti ČEZ Distribuce, a.s. k žádosti o vyjádření ze dne 21.11.2016 pod č.j. 1090090166 (k demolici objektu)
- vyjádření společnosti ČEZ Distribuce, a.s. , provozovatele distribuční soustavy ze dne 23.12.2016 pod č.j. 8120057719 (k provedení přeložky)
- smlouva o smlouvě budoucí o realizaci přeložky distribučního zařízení určeného k dodávce elektrické energie č. Z_S14_12_8120057719
- vyjádření společnosti AQUA Servis, a.s k existenci sítí a demolici stavby ze dne 01.11.2016 pod zn. 1061/1209/16

Opatřením ze dne 28.02.2017 pod č.j. SÚŽP 944/17-4873/17-la oznámil stavební úřad všem známým účastníkům řízení a dotčeným orgánům v souladu s ustanovením § 47 správního řádu zahájení řízení podle § 128 odst. 6 stavebního zákona o odstranění stavby. Vzhledem k tomu, že jsou stavebnímu úřadu dobře známy poměry v území a žádost poskytuje dostatečný podklad pro posouzení záměru, upustil stavební úřad od provedení ústního jednání spojeného s ohledáním na místě a určil lhůtu pěti dnů ode dne doručení oznámení, k podání námitek účastníků řízení a stanovisek dotčených orgánů.

Dne 13.03.2017, ve stanovené lhůtě pro podání námitek a připomínek, stavební úřad obdržel od pana Jiřího Cermana, účastníka řízení, podání k výše uvedené věci nazvané „ Námítka na oznámení, č.j. SÚŽP 944/17-4873/17-la, spisový znak 330.1“ , ve kterém uvádí, cituji:

Na základě Vámi zasláního oznámení o zahájení řízení o odstranění stavby vedeného pod výše uvedeným č.j. ze dne 28. 2. 2017, mě doručené dnešního dne 13. 3. 2017, reaguji námitkou, resp. odpovědí, že během odstranění stavby a následně další stavbě požaduji řádnou přípravu a provádění stavby i při terénních úprav a zařízení tak, aby vlastník stavby, stavebník, či jiná oprávněná osoba dbala ochranu života a zdraví osob nebo zvířat, ochranu životního prostředí a majetku a hlavně i šetrnost k sousedství, resp. zajištění oplocení dotčeného pozemku č.p. 107 s pozemkem mým na č. p. 106. Jiných požadavků nepožaduji.

Stavební úřad svým opatřením ze dne 22.03.2017 pod č.j. SÚŽP 944/17-6736/17-la seznámil účastníky řízení s podklady rozhodnutí a zároveň sdělil, že již shromáždil veškeré potřebné podklady pro vydání rozhodnutí ve věci. S těmito podklady se účastníci řízení v souladu s ustanovením § 36 odst. 3 správního řádu mohli seznámit a vyjádřit se k nim ve stanovené lhůtě do 5-ti dnů od doručení předmětného oznámení. Ve stanovené lhůtě se žádný účastník řízení nevyjádřil k podkladům rozhodnutí.

Stavební úřad k výše uvedené námitce uvádí:

- Námítka účastníka řízení je dána do podmínky č. 10 pro odstranění výše uvedené stavby

Stavební úřad se v řízení zabýval otázkou vlastnických práv k pozemkům, na kterých se odstraňovaná stavba nachází. Jedná se o pozemek parc.č.1055, 1056/1 a 1056/2 v kat. území Kostelec nad Orlicí. Vlastnictví těchto dotčených pozemků bylo ověřeno výpisem z katastru nemovitostí LV č. 405 ze dne 27.02.2017.2016, který byl pořízen bezúplatným dálkovým přístupem – vlastníkem dotčených pozemků je žadatel paní Irena Smrčková.

Stavební úřad na základě provedeného řízení, vyjádření dotčených orgánů a stanovisek správců inženýrských sítí rozhodl tak, jak je uvedeno ve výroku tohoto rozhodnutí.

P o u č e n í :

Proti tomuto rozhodnutí může účastník řízení podat podle ustanovení § 83 odst. 1 správního řádu odvolání, ve kterém se uvede, v jakém rozsahu se rozhodnutí napadá a dále namítaný rozpor s právními předpisy nebo nesprávnost rozhodnutí nebo řízení, jež mu předcházelo, ve lhůtě 15 dnů ode dne jeho oznámení k odboru územního plánování a stavebního řádu Krajského úřadu Královéhradeckého kraje v Hradci Králové (Pivovarské nám. 1245, 500 03 Hradec Králové) podáním učiněným u stavebního úřadu Městského úřadu v Kostelci nad Orlicí.

Podané odvolání má v souladu s ustanovením § 85 odst. 1 správního řádu odkladný účinek. Odvolání jen proti odůvodnění rozhodnutí je nepřípustné.

Odvolání se podává v počtu 11-ti stejnopisů. Nepodá-li účastník potřebný počet stejnopisů, vyhotoví je na jeho náklady Městský úřad Kostelec nad Orlicí.

oprávněná úřední osoba
vedoucí stavebního úřadu – životního prostředí
Bc. Lucie LÉDROVÁ

otisk úředního razítka

Správní poplatek byl vyměřen podle zákona č. 634/2004 Sb., o správních poplatcích, vybíraných správními orgány České republiky, stanovený v pol. 18 odst. 12 sazebníku správních poplatků, který tvoří přílohu zákona o správních poplatcích, ve výši 500,- Kč a byl zaplacen dne 09.03.2017.

Obdrží:

účastníci řízení:

Město Kostelec nad Orlicí, Palackého náměstí 38, 517 41 Kostelec nad Orlicí

pan Martin Sršeň, Rybářská 108, 517 41 Kostelec nad Orlicí

pan Jiří Cerman, Čs. Odboje 674, 518 01 Dobruška

paní Lenka Cermanová, Čs. Odboje 674, 518 01 Dobruška

VAKSTAV spol. s.r.o. Jablonné n. Orlicí, Jamné nad Orlicí čp. 136, 561 64 Jablonné nad Orlicí

paní Mgr. Jaroslava Ševčíková, Edvarda Beneše 923/9, Kateřinky, 747 05 Opava

ČEZ Distribuce, a.s., Teplická 874/8, 405 02 Děčín IV- Podmokly

GridServices, s.r.o., Plynárenská 499/1, 657 02 Brno

Česká telekomunikační infrastruktura a.s., Olšanská 2681/6, 130 00 Praha 3

AQUA SERVIS, a.s., Štemberkova 1094, 516 01 Rychnov nad Kněžnou

dotčený orgán:

KHS Královéhradeckého kraje, Jiráskova 1320, Rychnov nad Kněžnou

MěÚ Kostelec nad Orlicí (životní prostředí), Palackého náměstí 38, 517 41 Kostelec nad Orlicí

Vypraveno : 11.04.2017

Digitálně podepsal Bc. Lucie Lédrová

Datum: 11.04.2017 12:24:56 +02:00

Důvod: oprávněná úřední osoba

telefon: +420 494 337 220, web: www.kostelecno.cz, e-mail: ladamovska@muko.cz