



# Smlouva o dílo

uzavřená v souladu s § 2586 a násl. zákona č. 89/2012 Sb., občanský zákoník, v účinném znění



## Smluvní strany

**Objednatel** Vyšší odborná škola, Střední škola, Základní škola a Mateřská škola,  
Hradec Králové, Štefánikova 549

se sídlem: 50011 Hradec Králové - Moravské Předměstí, Štefánikova 549/27  
IČO 626 90 361  
DIČ CZ 62690361  
zástupce Mgr. Bc. Iva Rindová, ředitelka  
bankovní spojení   
číslo účtu 

dále jako „objednatel“ a

**Zhotovitel** SVIŽN s.r.o.  
společnost zapsaná v obchodním rejstříku vedeném Městským soudem v Praze pod spisovou značkou C 229885

se sídlem Milady Horákové 298/123, Hradčany, 160 00 Praha 6  
IČO 033 01 087  
DIČ CZ03301087  
zastoupený Ing. arch. Martou Ševčíkovou, Michalem Volbrechtem, jednatelem  
bankovní spojení   
číslo účtu 

dále jako „zhotovitel“; objednatel a zhotovitel společně také jako „smluvní strany“

## Článek 1 Úvodní ustanovení

1. Tato smlouva je uzavírána smluvními stranami na základě výsledku zadávacího řízení veřejné zakázky nazvané **Centrum komplexní odborné podpory pro klienty se sluchovým postižením při VOŠ, SŠ, ZŠ a MŠ Štefánikova – zpracování PD a výkon AD**. Veřejná zakázka byla oznámena ve Věstníku veřejných zakázek pod evidenčním číslem Z2018-008570 (dále jen „veřejná zakázka“).
2. Smluvní strany zmocňují k jednání v technických věcech následující osoby:
  - a) za objednatele: Ing. Marek Pavlík, Krajský úřad Královéhradeckého kraje
  - b) za zhotovitele: Michal Volbrecht
3. Osoby dle odst. 2 mohou být změněny písemným oznámením doručeným druhé smluvní straně.
4. Vedoucím projektantem stanoví zhotovitel Michal Volbrecht, číslo autorizace 0402007. Tato osoba musí být oprávněna k výkonu odborných činností ve výstavbě (autorizace) ve smyslu zákona č. 360/1992 Sb., o výkonu povolání autorizovaných architektů a o výkonu povolání autorizovaných inženýrů a techniků činných ve výstavbě, v účinném znění, a to v oboru **pozemní stavby**. Zhotovitel není oprávněn změnit osobu vedoucího projektanta bez předchozího písemného souhlasu objednatele. Zhotovitel je oprávněn navrhnout objednateli změnu osoby vedoucího

projektanta pouze v případě, že zhotovitelem navrhovaná osoba dosahuje alespoň takových kvalifikačních předpokladů, a to i ve vztahu k hodnotícím kritériím nabídky zhotovitele v rámci zadávacího řízení, jako dosahovala osoba stávající. Zhotovitel je povinen objednateli předložit všechny doklady prokazující splnění kvalifikace navrhované osoby v rozsahu dle zadávacích podmínek veřejné zakázky.

## **Článek 2**

### **Podklady pro uzavření smlouvy a předmět smlouvy**

1. Základním podkladem pro uzavření této smlouvy je nabídka zhotovitele podaná dne 13. 4. 2018 v rámci zadávacího řízení předmětné veřejné zakázky.
2. Předmět plnění je vymezen následující dokumentací, která tvoří přílohy této smlouvy:
  - a. **Příloha č. 1**  
Podklady pro projektovou dokumentaci
  - b. **Příloha č. 2**  
Vybraná vysvětlení, doplnění či změny zadávací dokumentace
3. Zhotovitel prohlašuje, že všechny technické a smluvní podmínky byly před podpisem smlouvy na základě jeho žádosti o vysvětlení zadávací dokumentace v rámci zadávacího řízení, na základě jehož výsledku je uzavřena tato smlouva, zahrnuty do jeho nabídky.
4. Zhotovitel dále prohlašuje, že realizaci předmětu smlouvy provede v souladu se zadávací dokumentací veřejné zakázky včetně všech jejích vysvětlení zadavatelem.
5. Zhotovitel upozorní objednatele bez zbytečného odkladu na zjištěné zjevné vady a nedostatky podkladů pro uzavření smlouvy. Případný soupis zjištěných vad a nedostatků předané dokumentace včetně návrhů na jejich odstranění Zhotovitel předá příkazci bez zbytečného odkladu po provedení kontroly.
6. Předmětem této smlouvy o dílo je závazek zhotovitele svým jménem na svůj náklad a odpovědnost ve sjednaných termínech zhotovit a dokončit dílo specifikované v článku 3 této smlouvy a prosté vad a nedodělků je předat objednateli sjednaným způsobem a ve sjednaném termínu a dále závazek objednatele řádně zhotovené dílo převzít a zaplatit za ně touto smlouvou sjednanou cenu za níže uvedených podmínek (vše dále jako „dílo“) to vše v rámci realizace projektu.
7. Předmětem projektu je přístavba, která bude sloužit účelům sociální služby raná péče a činnost speciálně pedagogického centra pro sluchově postižené (SP), zaměřené na komplexní podporu dětí raného věku se sluchovým postižením a jejich rodinných příslušníků až do dospělosti. V přístavbě bude centrální místo pro společná setkávání a také aktivizování rodin s malými dětmi se SP pod vedením odborníků, budou v ní umístěny místnosti – pracoviště odborníků a speciálně vybavené místnosti pro komplexní a individualizovanou rehabilitaci, dále knihovna a přednášková místnost i pro výuku českého znakového jazyka, sklad rehabilitačních a stimulačních pomůcek a zázemí pro zaměstnance a rodiče a návštěvníky. V současné době se nám takových důstojných a moderních prostor pro vykonávání kvalitní, odborné, a týmové práce s dětmi a rodiči kriticky nedostává a nová přístavba tuto situaci zcela vyřeší.
8. Zhotovitel je při realizaci díla povinen zachovat ideové a koncepční řešení v kontextu systematicky budovaného Centra komplexní podpory klienty s vadou sluchu a Metodického centra v ČR dle modelového pracoviště Gallaudet Univerzita v USA (GU) – modelové pracoviště, kde studují bezbariérově sluchově postižení z celého světa. Všechny objekty musejí být bezbariérově pro osoby s tělesným postižením a komunikačně bezbariérově pro osoby se sluchovým postižením.

### Článek 3 Předmět díla

1. Předmět díla je rozdělen na následující části:
  - a) **Zpracování architektonické studie**
  - b) **Zpracování projektové dokumentace ve stupni DUR + DSP, DPS, soupisu stavebních prací, dodávek a služeb včetně výkazu výměr, projektu interiérů, inženýrské činnosti včetně součinnosti poskytnuté zadavateli v rámci navazujících zadávacích řízení**
  - c) **Autorský dozor na stavbě**
2. Předmět díla bude realizován v souladu s požadavky objednatele dle této smlouvy, podklady pro realizaci díla, které tvoří přílohu č. 1 této smlouvy. Předmětem díla jsou zejména projekční práce a zpracování projektové dokumentace ve stupni DPS, jejichž předmětem je úprava vstupu do celého objektu, zohlednění provázání Centra se stávající MŠ, realizace nové přístupové cesty do objektu po pozemku města, parkovací plocha mimo areál objektu na pozemcích města, odborné pracovníky pro logopedy, psychologa, terapeuta, tlumočnický ČZJ, lektory ČZJ, učebna pro rodiče, herna pro děti, knihovna, šatna rodičů, šatna dětí, šatna zaměstnanců, sociální zázemí pro klienty a zaměstnance, sklad rehabilitačních pomůcek, bezbariérovost prostor především s ohledem na komunikaci klientů se sluchovou vadou, navázání objektu na stávající objekt mateřské školy, ve které bude provedena rekonstrukce rozvodů teplé, studené vody a odpadů.
3. Předmětem díla dle odst. 1 písm. a) jsou dále uvedené činnosti a podmínky.
  - a) Zpracování architektonické studie dle článku 3 odst. 1 písm. a) bude vycházet z podkladů pro projektovou dokumentaci. Zhotovitel zpracuje tři základní varianty studie v podobě vizuálního návrhu. Zhotovitel dále rozpracuje jednu objednatel zvolenou variantu, jejíž součástí bude stavební program, prostorové požadavky a provozní vazby jednotlivých místností, které budou upřesněny při konzultaci se zástupcem objednatele. Obsahem rozpracované architektonické studie bude situace širších vztahů (prověření vazeb objektů na širší kontext místa), situace (návrh umístění domů, příjezdy, přístup, členění zahrady, obslužnost atd.), výkresová dokumentace (půdorysy, řezy pohledy) a vizualizace.
  - b) Zpracování projektové dokumentace dle článku 3 odst. 1 písm. b) ve stupni DUR + DSP, DPS, projektu interiérů, případně v dalších nezbytných stupních a soupisu prací s předběžným oceněním jednotlivých položek (položkovým rozpočtem stavby) včetně zajištění veškeré inženýrské činnosti. Projektová dokumentace dle článku 3 odst. 1 písm. b) bude zpracována v souladu se zákonem č. 183/2006 Sb., o územním plánování a stavebním řádu, ve znění pozdějších předpisů; v souladu s přílohami č. 5 a 6 vyhlášky Ministerstva pro místní rozvoj č. 499/2006 Sb., o dokumentaci staveb, ve znění pozdějších předpisů. Dále bude projektová dokumentace pro provádění stavby zpracována dle vyhlášky Ministerstva pro místní rozvoj č. 169/2016 Sb., o stanovení rozsahu dokumentace veřejné zakázky na stavební práce a soupisu stavebních prací, dodávek a služeb s výkazem výměr, ve znění pozdějších předpisů. Projektová dokumentace bude zpracována v podrobnostech nezbytných pro zpracování nabídky pro realizaci stavby dle § 92 zákona č. 134/2016 Sb., o zadávání veřejných zakázek, ve znění pozdějších předpisů, (dále jen „projektová dokumentace“).
  - c) Projektová dokumentace (všechna vyhotovení) bude obsahovat kompletní dokladovou část obsahující veškerá vyjádření a rozhodnutí příslušných orgánů a organizací pověřených výkonem státní správy a ostatních účastníků správních řízení včetně správců inženýrských sítí (tras technické infrastruktury). Součástí dokladové části projektové dokumentace (všech jejích vyhotovení) bude mimo jiné posudek z hlediska pronikání radonu z podlaží budovy ve smyslu vyhlášky SÚJB č. 307/2002 Sb., o radiační ochraně, ve znění pozdějších předpisů, zaměření výškové a směrové, hluková studie, inženýrsko-geologický průzkum, kontrola stavu

stávajících inženýrských sítí, další potřebné statické výpočty.

- d) Technické podmínky stavby budou v souladu s vyhláškou č. 268/2009 Sb., o technických požadavcích na stavby, s předpisy a normami České republiky a Evropských společenství v oblasti výstavby a stavebnictví. Projektová dokumentace bude zpracovaná v souladu s platnými zákony, vyhláškami a normami. Projekt interiérů bude zpracován jako zcela oddělená a samostatná dokumentace.
- e) Položkový rozpočet stavby, podepsaný autorizovaným projektantem, členěný podle jednotného ceníku stavebních prací v cenové úrovni ne starší než k r. 2017 ve formě oceněného soupisu prací (rozpočet musí vždy obsahovat sloupec, ve kterém je uveden odkaz na typ použité cenové soustavy ve tvaru "rok typ cenové soustavy" (např. 2017\_OTSKP" nebo "CS ÚRS 2017 O1" nebo „RTS DATA 2017/I“). Dále dokládá jeho elektronickou podobu ve formátu XML – jedná se o otevřený elektronický formát, který umožňuje transfery dat a jejich zpracování různými softwarovými programy a splňuje tak veškeré požadavky vyhlášky Ministerstva pro místní rozvoj č. 169/2016 Sb., o stanovení rozsahu dokumentace veřejné zakázky na stavební práce a soupisu stavebních prací, dodávek a služeb s výkazem výměr, ve znění pozdějších předpisů a je volně dostupný.
- f) Pokud budou v položkovém rozpočtu uvedeny položky charakteru soubor nebo komplet, musí projektant k použitým jednotkám připojit jejich přesnou specifikaci a způsob jejich ocenění. Pokud projektant uvede vlastní položky, které nejsou definovány v použité cenové soustavě, uvede jejich přesnou specifikaci a způsob jejich ocenění. Pro položky v rozpočtu nábytku a vybavení bude ke každé položce doložen průzkum trhu (min. 3 varianty ke každé položce). CRR/ŘO IROP bude takové soubory/komplety a položky jednotlivě posuzovat z pohledu formálních náležitostí a přijatelnosti a rozhodne o jejich způsobilosti. Součástí položkového rozpočtu stavby budou jednotkové ceny stavebních prací, uvedené v cenové soustavě. Pokud je jednotková cena, uvedená projektantem, vyšší než jednotková cena, uvedená v cenové soustavě, je nutné rozdíl vysvětlit. Výstupem specifikace souborů/kompletů či vysvětlení vyšší jednotkové ceny položek je naskenovaný dokument opatřený podpisem autorizovaného projektanta. K položkovému rozpočtu bude doloženo prohlášení projektanta o cenové úrovni jednotlivých položek rozpočtu.
- g) Výkaz výměr projektové dokumentace pro provádění stavby bude obsahovat vymezení druhu, jakosti a množství požadovaných prací, dodávek, činností a služeb potřebných ke zhotovení stavby a bude podkladem pro zpracování nabídky na dodávku stavby a pod popisem položky bude obsahovat podrobný postup výpočtu množství měrných jednotek. Výkaz výměr projektové dokumentace pro provádění stavby bude součástí všech vyhotovení projektové dokumentace uvedených v čl. 3 odst. 3 písm. l) této smlouvy. Rozpočet a výkaz výměr bude rozdělen na uznatelné a neuznatelné náklady dle pravidel dotačního programu. Projektová dokumentace bude obsahovat oceněný a neoceněný položkový rozpočet nákladů stavby ve formátu XLS nebo XLSX (MS Excel) nebo Kros, a dále ve formátu PDF včetně razítka.
- h) Každá z použitých položek musí obsahovat jednoznačný slovní popis včetně podrobné specifikace, z něhož budou patrné parametry položky a charakter a druh požadovaných prací a dodávek, aby umožnily výběr z nabídky na trhu; dále budou položky obsahovat měrnou jednotku a požadované množství.
- i) **Ve výkazu výměr a projektové dokumentaci nesmí být uvedeny odkazy ve smyslu § 89 až 90 zákona č. 134/2016 Sb., o zadávání veřejných zakázek, ve znění pozdějších předpisů, tedy zejména odkazy na obchodní firmy, názvy, specifická označení zboží nebo služeb (dále jen specifické označení), mající vztah k jednomu dodavateli atd.** Pokud zhotovitel prokáže, že konkrétní materiál, výrobek či službu nelze upřesnit jinak, než použitím specifického označení dle tohoto ustanovení, je povinen na tuto skutečnost objednatel vždy písemně upozornit a vždy uvést u příslušného specifického označení hlavní a rozhodující technické parametry – rozměry, hmotnost, hluk, výkon, apod. a zároveň uvést

jasně a viditelně ve všech předmětných částech projektové dokumentace (respektive u každého takového označení) upozornění, že pokud jsou v projektové dokumentaci, nebo jejích přílohách, odkazy ve smyslu § 89 až 90 zákona č. 134/2016 Sb., o zadávání veřejných zakázek, ve znění pozdějších předpisů, jedná se o vymezení předpokládaného standardu a autor dokumentace výslovně prohlašuje, že je pro realizaci vlastního předmětu možné použití i jiných, kvalitativně a technicky srovnatelných řešení a výrobků.

- j) Oceněný výkaz výměr a souhrnný rozpočet stavebních nákladů akce v členění na jednotlivé stavební objekty a provozní soubory a celkovou cenou s DPH a bez DPH bude doložen v prvním vyhotovení kompletní projektové dokumentace (paré č.1) a v digitální podobě na jednom CD. Rozpočet a výkaz výměr bude členěn na hlavní a vedlejší výdaje dle pravidel dotačního programu. Budou předány tři samostatné rozpočty a výkazy výměr ve členění stavba, vybavení nábytkem a vybavení elektrospotřebiči.
- k) Pro potřeby investora bude ke všem vyhotovením projektových dokumentací vyhotoven materiálový standard výrobků, který přesně popisuje požadované specifikace výrobků.
- l) Projektová dokumentace pro stavební povolení ve 4 (čtyřech) vyhotoveních kompletní projektové dokumentace v tištěné formě a ve 2 (dvou) vyhotoveních v digitální formě na CD/DVD;
- m) Projektová dokumentace pro provádění stavby a získání příslušného rozhodnutí stavebního úřadu a výkaz výměr budou předány v 6 (šesti) vyhotoveních kompletní projektové dokumentace v tištěné formě a ve 3 (třech) vyhotoveních v digitální formě na CD/DVD či obdobném datovém nosiči ve formátu \*.pdf, \*.xls popř. v dalších nutných formátech. Digitální forma projektové dokumentace bude seříděna ve stejném členění jako tištěná forma projektové dokumentace s dodržáním názvů a číslováním výkresů. Elektronická verze bude dále poskytnuta v digitálním formátu umožňující editaci jednotlivých výkresů, např.: \*.dwg formát.
- n) Projektová dokumentace bude vždy označena pořadovým číslem daného výtisku, stejným pořadovým číslem budou rovněž označeny výtisky jednotlivých výkresů, technické zprávy, výpočty, výkazy výměr a všechny ostatní doklady tvořící danou projektovou dokumentaci. Projektová dokumentace pro provedení stavby DPS bude ve 3 paré označena autorizačním razítkem a podpisem oprávněnou osobou.

#### *Spolupůsobení s příslušnými orgány*

- o) Spolupůsobení s objednatelem při přípravě a zpracování žádosti o podporu z příslušného dotačního titulu.

#### *Účast na řízení*

- p) Jednání s dotčenými orgány a účastníky řízení, jehož výsledkem musí být bezrozporná kladná stanoviska k navrženému projektovému řešení.
- q) Jednání s příslušnými orgány a účastníky řízení ve věci vydání územního rozhodnutí a zpracování dokumentace pro územní řízení, bude-li v rámci realizace projektu takového rozhodnutí třeba.
- r) Zajištění realizace povinností objednatele vyplývajících z technického řešení ve vztahu k zateplení budov (zpracování energetického štítku apod.).
- s) Podání návrhu na vydání stavebního povolení a inženýrská činnost spojená s vydáním stavebního rozhodnutí příslušné úrovně, tj. jednání s úřady a dotčenými orgány ohledně výstavby, vyřízení všech stanovisek ke stavebnímu povolení či ohlášení stavby a následně i získání pravomocného rozhodnutí.
- t) Zhotovitel je povinen podat žádost o vydání stavebního rozhodnutí příslušné úrovně (popřípadě žádost o územní souhlas) a **předat v termínu objednateli kompletní složku s**

**žádostí o stavební povolení potvrzené stavebním úřadem včetně všech příloh této žádosti dle části B přílohy č. 9 vyhlášky č. 503/2006 Sb., o podrobnější úpravě územního rozhodování, územního opatření a stavebního řádu a kladných závazných stanovisek dotčených orgánů, dle čl. 5.**

- u) K činnostem dle písm. p) až s) bude zhotoviteli na jeho žádost objednatelem udělena plná moc v potřebném rozsahu.

*Ustanovení nabídky na dílo*

- v) Zhotovitelem zpracovaná projektová dokumentace bude použita jako podklad k zadávacímu řízení veřejné zakázky na dodavatele stavebních prací v rámci projektu.

- w) Součinnost zhotovitele v rámci zadávacího řízení veřejné zakázky spočívající v:

- součinnosti při zpracování zadávacích podmínek zadávacího řízení příslušné veřejné zakázky na realizaci předmětné stavby v rozsahu předmětu díla;
- vypracování návrhu odpovědí na žádosti o dodatečné informace ve smyslu § 98 a § 99 zákona č. 134/2016 Sb., o zadávání veřejných zakázek, ve znění pozdějších předpisů, v rozsahu předmětu díla; zhotovitel odešle návrh odpovědi objednateli, případně osobě objednatelem určené, **ve lhůtě 2 pracovních dnů od výzvy k vypracování návrhu odpovědí**; výzvu dle tohoto ustanovení je oprávněn učinit objednatel, případně osoba objednatelem určená; k řádnému učinění výzvy postačí e-mailová forma;
- kontrola nabídek uchazečů podaných objednateli v zadávacím řízení příslušné veřejné zakázky na realizaci předmětné stavby nebo její části v rozsahu předmětu díla; v rámci kontroly dle tohoto ustanovení provede zhotovitel posouzení nabídek v podrobnostech výkazu výměr; posouzení, zda nabídka uchazeče obsahuje mimořádně nízkou nabídkovou cenu ve smyslu § 113 zákona č. 134/2016 Sb., o zadávání veřejných zakázek, ve znění pozdějších předpisů; posouzení splnění technických podmínek stanovených zadávacími podmínkami příslušného zadávacího řízení;
- kontrola dokladů předložených uchazečem před podpisem smlouvy uzavírané na základě výsledku zadávacího řízení příslušné veřejné zakázky v rozsahu předmětu smlouvy.

4. Předmětem díla dle odst. 1 písm. c) **Autorský dozor na stavbě** jsou dále uvedené činnosti a podmínky.

- a) Autorský dozor stavby.
- b) Poskytování vysvětlení potřebných k vypracování dodavatelské dokumentace.
- c) Účast na odevzdání staveniště zhotovitelem.
- d) Účast na kontrolních dnech stavby.
- e) Dohled nad dodržením projektu s přihlédnutím na podmínky určené stavebním povolením a s poskytováním vysvětlení potřebných pro plynulost výstavby.
- f) Posuzování návrhů zhotovitele na změny a odchylky od objednatelem schválené DPS a DSP, spolupráce na přípravě podkladů ke kolaudačnímu řízení včetně zpracování dokumentace skutečného provedení.
- g) Odsouhlasení vzorků předložených zhotovitelem.
- h) Vyjádření k požadavkům na větší množství výrobků a výkonů oproti realizované dokumentaci.
- i) Sledování postupu výstavby z technického hlediska a z hlediska časového plánu výstavby.
- j) Spolupráce s koordinátorem BOZP.
- k) Spolupráce s odpovědným geodetem projektanta.

- l) Účast na odevzdání a převzetí stavby nebo její části včetně komplexního vyzkoušení.
- m) Účast na KPS a ZKPS, součinnost při vydání kolaudačního souhlasu včetně účasti na jednání při vydání kolaudačního souhlasu.
- n) Spolupráce při zajišťování požadavků poskytovatele dotace v průběhu výstavby a pro potřeby závěrečného vyhodnocení akce.
- o) Zajištění případného vyjádření energetického auditora ke změnám DSP vyvolaným realizací stavby.
- p) Vyhotovení a předání objednateli projektové dokumentace skutečného provedení stavby.

#### Článek 4

##### Další podmínky realizace díla

1. Zhotovitel provede průběžnou konzultaci přípravy projektové dokumentace s objednatelem v rámci kontrolních dní, a to v konzultacích konaných jednou za čtrnáct dní, případně na vyzvání objednatele. Konzultace proběhnou v sídle objednatele. Objednatel zajistí patřičné prostory. Zhotovitel není povinen provést konzultaci dle tohoto ustanovení v případě, že objednatel písemně označí její konání za nadbytečné.
2. K převzetí díla vyzve zhotovitel objednatele alespoň 3 pracovní dny předem. Objednatel si vyhrazuje právo na kontrolu předaného díla s maximální lhůtou 25 pracovních dnů. Objednatel není povinen po provedené kontrole projektovou dokumentaci převzít, pokud projektová dokumentace nebo její část vykazuje vady a nedodělky. O převzetí díla bude sepsán protokol, který podepíší zástupci obou smluvních stran. V závěru protokolu objednatel prohlásí, zda dílo přijímá nebo nepřijímá a pokud ne, z jakých důvodů. Toto ustanovení dopadá pouze na části díla, které to svým charakterem umožňují.
3. Obecným místem plnění je Královéhradecký kraj. Místem plnění, bude-li to vzhledem k charakteru činnosti zhotovitele možné, je Hradec Králové, Štefánikova 549, PSČ 500 11.
4. Veškeré podklady a veškerá zpracovaná dokumentace bude zpracována v českém jazyce.
5. Objednatel má právo písemně oznámit zhotoviteli pozastavení prací na projektové dokumentaci.
6. Zhotovitel je povinen na změnu počátku zpracování projektové dokumentace přistoupit.
7. Prodlení zhotovitele s dokončením projektové dokumentace delší jak 30 kalendářních dnů se považuje za podstatné porušení smlouvy, avšak pouze v případě, že prodlení vzniklo prokazatelně z důvodů na straně zhotovitele.

#### Článek 5

##### Termíny plnění

1. Zhotovitel zahájí plnění díla dle této smlouvy bezodkladně po doručení výzvy k provedení díla od objednatele. Pokud výzva dle tohoto ustanovení nebude učiněna do jednoho roku od uzavření této smlouvy, marným uplynutím této lhůty platnost této smlouvy zaniká. Pro takový případ obě smluvní strany prohlašují, že nebudou mít vůči sobě žádných závazků z této smlouvy.
2. Zhotovitel provede dílo v následujících termínech:
  - a) dílo dle článku 3 odst. 3
    - předání tří vizuálních návrhu architektonické studie dle čl. 3 odst. 3 písm. a)  
**nejpozději do 2 týdnů od výzvy objednatele k plnění dle odst. 1.**
    - předání rozpracované objednatel zvolené varianty architektonické studie dle čl. 3 odst.

3 písm. a)

**nejpozději do 2 týdnů** ode dne, kdy zhotovitel obdrží informaci o výběru varianty objednatelem

- předání projektové dokumentace objektu ve stupni **DUR + DSP** (dokumentace pro stavební povolení) spolu s žádostí o stavební povolení potvrzené stavebním úřadem včetně všech příloh této žádosti dle části B přílohy č. 9 vyhlášky č. 503/2006 Sb., o podrobnější úpravě územního rozhodování, územního opatření a stavebního řádu a kladných závazných stanovisek dotčených orgánů včetně zajištění inženýrské činnosti dle čl. 3 odst. 3 písm. o) až s)

**nejpozději do 12 týdnů** od předání rozpracované studie

- předání potvrzené projektové dokumentace stavebním úřadem ve stupni **DSP** (dokumentace pro stavební povolení) spolu s **pravomocným stavebním povolením** včetně všech vyjádření příslušných správních orgánů a zajištění inženýrské činnosti

**nejpozději do 1 týdne** od nabytí právní moci stavebního povolení

- předání projektové dokumentace ve stupni **DPS** (dokumentace pro provedení stavby), včetně zapracovaných připomínek stavebního úřadu do projektové dokumentace a včetně úpravy rozpočtů včetně oceněného položkového rozpočtu nákladů stavby v souladu s vyhláškou Ministerstva pro místní rozvoj č. 169/2016 Sb., o stanovení rozsahu dokumentace veřejné zakázky na stavební práce a soupisu stavebních prací, dodávek a služeb s výkazem výměr, v účinném znění,

**nejpozději do 12 týdnů** od nabytí právní moci stavebního povolení

b) dílo dle článku 3 odst. 3 písm. w)

**vždy na základě termínu stanoveného v konkrétním případě objednatelem, nejméně však 2 pracovní dny pro každý jednotlivý úkon**

c) dílo dle článku 3 odst. 4

**ode dne předání a převzetí staveniště předmětné stavby objednatelem do dne předcházejícího dni, od kterého je možné užívat dokončenou stavbu ve smyslu § 119 odst. 1 zákona č. 183/2006 Sb., o územním plánování a stavebním řádu (stavební zákon), v platném znění; dílo dle tohoto ustanovení bude vykonáváno v pravidelných termínech stanovených objednatelem a mimořádně i mimo tyto termíny, na pokyn objednatele**

3. Realizaci díla dle článku 3 odst. 4, tedy činnost autorského dozoru, zahájí zhotovitel pouze na základě písemné výzvy objednatele. Za písemnou formu se považuje i e-mail. Zhotovitel bere na vědomí, že realizace předmětné části díla závisí na výsledku navazujících zadávacích řízení veřejných zakázek. Nevyzve-li objednatel zhotovitele k plnění ve smyslu tohoto odstavce do **čtyř (4) let od uzavření této smlouvy**, zanikají smluvním stranám všechna práva a povinnosti ve vztahu k předmětné části předmětu plnění. Stejně tak bere zhotovitel na vědomí, že samotný rozsah realizace předmětné části díla závisí na průběhu realizace výsledků (stavebních prací) navazujících zadávacích řízení veřejných zakázek.

## **Článek 6 Cena díla**

1. Cena za realizaci předmětu díla dle této smlouvy je sjednána pro celý rozsah plnění jako cena pevná a nejvýše přípustná. Cena díla obsahuje úhradu za realizaci veškerých činností uvedených v čl. 3 odst. 3 a odst. 4 smlouvy.



2. Celková cena za realizaci předmětu díla je vzhledem k dále uvedenému rozsahu dílčích částí následující:

Dílčí části plnění	Cena v Kč bez DPH	DPH samostatně v Kč	Cena v Kč včetně DPH
Cena A - Cena za realizaci architektonické studie dle článku 3 odst. 1 písm. a)	150.000	31.500	181.500
Cena B - Cena za realizaci činností dle článku 3 odst. 1 písm. b) – DÚR	320.000	67.200	387.200
Cena C - Cena za realizaci činností dle článku 3 odst. 1 písm. b) – DSP	280.000	58.800	338.800
Cena D - Cena za realizaci činností dle článku 3 odst. 1 písm. b) – DPS a ostatní činnosti kromě projektu interiérů	280.000	58.800	338.800
Cena E – Cena za realizaci projektu interiérů	200.000	42.000	242.000
Cena F - Cena za realizaci činností dle článku 3 odst. 1 písm. c) – autorský dozor <b>v předpokládaném rozsahu 480 hodin</b>	200.000	42.000	242.000
<b>Součet dílčích cen A + B + C + D + E + F</b>	<b>1 430.000</b>	<b>300.300</b>	<b>1 730.300</b>

3. Dohodnutá cena zahrnuje veškeré náklady zhotovitele spojené s pořízením (přípravou a provedením) díla dle této smlouvy včetně všech správních poplatků dotčených správních orgánů (např. poplatek za správní řízení o vydání stavebního povolení případně územního rozhodnutí apod.). Cena za provedení díla nebude po dobu do ukončení díla předmětem zvýšení, pokud tato smlouva výslovně nestanoví jinak. Zhotovitel prohlašuje, že všechny technické, finanční, věcné a ostatní podmínky díla zahrnul do kalkulace ceny za provedení díla.
4. Změna dohodnuté ceny je možná pouze v případě, že dojde ke změnám zákonných sazeb DPH nebo ke změně věcného rozsahu díla vymezeného touto smlouvou z důvodů ležících na straně objednatele. Úprava se mimo případů změn DPH provede písemným dodatkem k této smlouvě. V případě rozšíření rozsahu prací musí být dodatek uzavřen před zahájením prací zhotovitelem. V případě omezení rozsahu prací (např. z důvodu nepotřebnosti realizace určitého stupně PD apod.) požadovaných objednatelem, se sníží cena díla za předpokladu, že zúžení předmětu díla bylo objednatelem uplatněno včas, tj. před zahájením prací na omezeném rozsahu části díla. Jinak má zhotovitel právo i na úhradu účelně vynaložených nákladů na již provedené práce nebo činnosti.

## Článek 7 Platební podmínky

- Cenu díla uhradí objednatel na základě faktur zhotovitele vystavených po řádném dokončení jednotlivých částí předmětu díla za podmínek stanovených v odst. 2. Zhotovitel je oprávněn fakturovat pouze dílčí části díla dle odst. 2 objednatelem řádně přijaté dle předávacího protokolu, v němž objednatel výslovně uvede, že akceptuje předanou podobu plnění akceptačním protokolem. Ustanovení předchozí věty se nevztahuje na činnosti, které nelze vzhledem k jejich charakteru protokolárně předat.
- Zhotovitel je oprávněn fakturovat cenu díla dle tabulky uvedené v článku 6 odst. 2 následujícím způsobem:
  - cenu A ve výši 100 % po předání rozpracované objednatel zvolené varianty architektonické studie;

- b. cenu B + C ve výši 80 % po předání projektové dokumentace objektu ve stupni DUR + DSP (dokumentace pro stavební povolení) spolu s žádostí o stavební povolení potvrzené stavebním úřadem;
- c. cenu B + C ve výši 20 % po nabytí právní moci stavebního povolení;
- d. cenu D + E ve výši 80 % po předání projektové dokumentace ve stupni DPS (dokumentace pro provedení stavby) včetně zpracovaných připomínek stavebního úřadu;
- e. cenu D + E ve výši 20 % po předání projektové dokumentace ve stupni DPS po vypořádání připomínek objednatele
- f. cenu F až do výše 90 % na základě dílčích faktur za každý měsíc výkonu činnosti autorského dozoru, a to na částku odpovídající pracím odvedeným za fakturovaný měsíc v objednatel ke dni fakturace odsouhlaseném rozsahu; dílčí faktury dle tohoto ustanovení musejí být zaslány objednateli vždy nejpozději do 14. dne následujícího měsíce, přičemž dnem uskutečnění dílčího zdanitelného plnění bude uveden poslední den kalendářního měsíce, v němž vznikl nárok na fakturovanou odměnu;
- g. cenu F ve výši 10 % dnem, od kterého je možné užívat dokončenou stavbu ve smyslu § 119 odst. 1 zákona č. 183/2006 Sb., o územním plánování a stavebnímu řádu (stavební zákon), ve znění pozdějších předpisů.

Při předání části díla bude sepsán protokol o předání a převzetí a akceptační protokol, které budou podepsány zástupci obou smluvních stran, umožňuje-li to charakter plnění zhotovitele.

3. Faktury budou mít náležitosti daňového dokladu v souladu s právními předpisy a jejich splatnost bude stanovena na **30 dnů** od doručení objednateli. Faktury dále musí obsahovat název projektu dle této smlouvy a číslo projektu (sdělí objednatel po jeho přidělení). V případě, že faktury nebudou obsahovat náležitosti daňového dokladu nebo další stanovené náležitosti, objednatel je oprávněn vrátit je zhotoviteli na doplnění. V takovém případě lhůta splatnosti začne běžet nejdříve až po doručení řádně opravené faktury objednateli. Faktury budou obsahovat v příloze oboustranně podepsané dílčí předávací protokoly.

### **Článek 8 Splnění a převzetí díla**

1. Závazek řádně provést dílo dle této smlouvy je splněn předáním a převzetím díla.
2. Zhotovitel se zavazuje písemně upozornit objednatele na nevhodnost, případně nepřipustnost podkladových materiálů, pokynů, věcí, které mu byly předány objednatelem, a/nebo objednatelem požadovaných změn, ať již z hlediska důsledků pro jakost a provedení díla, či rozpočtu, s podklady pro uzavření této smlouvy, ustanoveními nebo rozhodnutími orgánů veřejné správy či obecně závaznými právními předpisy, ČSN, ČN, EN či jinými normami. V případě, že Objednatel bude, i přes upozornění zhotovitele, trvat na užití podkladových materiálů, pokynů a věcí, které byly zhotoviteli předány objednatelem, je zhotovitel oprávněn odmítnout jejich plnění pouze tehdy, pokud by se jejich splněním mohl vystavit správnímu či trestnímu postihu.
3. Objednatel je oprávněn převzít řádně zhotovené dílo i před termínem plnění.
4. Objednatel nabývá vlastnické právo k dílu či jeho části jeho protokolárním převzetím.

### **Článek 9 Práva a povinnosti smluvních stran**

1. Objednatel se zavazuje poskytnout zhotoviteli veškerou součinnost při plnění předmětu díla.

2. Objednatel poskytne veškeré údaje týkající se požadavků na dílo, především sledovaného záměru, údajů o tom, co objednatel od návrhu očekává, jaké požadavky má zhotovitel sledovat, případně jaké jsou zhotovitelovy možnosti tento záměr rozšířit nebo jakými dalšími omezeními je vázán.
3. Zhotovitel se zavazuje provést dílo v souladu s právními předpisy, technickými normami a požadavky místně příslušného stavebního úřadu tak, aby dílo včas a řádně předal objednateli.
4. Zhotovitel si je vědom, že ve smyslu § 2 písm. e) zákona č. 320/2001 Sb., o finanční kontrole ve veřejné správě a změně některých zákonů, ve znění pozdějších předpisů, je povinen spolupůsobit při výkonu finanční kontroly realizované při kontrole projektu a tuto součinnost v případě, že k tomu bude objednatel vyzván, poskytnout.
5. Zhotovitel je povinen uchovávat veškerou dokumentaci související s realizací předmětu plnění a projektu včetně účetních dokladů minimálně do konce roku 2028. Dodavatel je povinen minimálně do konce roku 2028 poskytovat informace a dokumentaci související s realizací projektu zaměstnancům nebo zmocněncům pověřených orgánů (CRR, MMR ČR, MF ČR, Evropské komise, Evropského účetního dvora, Nejvyššího kontrolního úřadu, orgánům finanční správy apod.) a je povinen vytvořit výše uvedeným osobám podmínky k provedení kontroly vztahující se k realizaci projektu a poskytnout jim při provádění kontroly součinnost.

#### **Článek 10** **Záruka**

1. Zhotovitel odpovídá za to, že předmět díla bude vyhotoven podle podmínek smlouvy a v souladu s obecně závaznými právními předpisy a normami platnými pro tento předmět díla s požadavky veřejnoprávních orgánů, a že po dobu záruční doby bude mít vlastnosti dohodnuté v této smlouvě.
2. Zhotovitel nezodpovídá za vady v předmětu díla, které byly způsobeny použitím podkladů poskytnutých objednatel a zhotovitel ani při vynaložení odborné péče nemohl zjistit jejich nevhodnost nebo na nevhodnost objednatel upozornil a ten na jejich použití trval.
3. Záruční doba je **60 měsíců** a začíná plynout dnem předání díla objednateli.
4. Objednatel se zavazuje oznámit (reklamovat) vady díla zhotoviteli bez zbytečného odkladu poté kdy je zjistí. Oznámení vady musí být zhotoviteli zasláno písemně (e-mailem nebo doporučeným psaním). V oznámení vad musí být vada popsána a navržena lhůta pro její odstranění. Zhotovitel je povinen zahájit odstraňování vad nejpozději do 3 pracovních dnů ode dne doručení reklamace.
5. Smluvní strany se dohodly, že za vady v projektové dokumentaci zhotovitel odpovídá dle ustanovení občanského zákoníku.
6. Smluvní strany sjednávají právo objednatel požadovat v době záruky bezplatné odstranění vady. Bezplatným odstraněním vady se zejména rozumí přepracování či úprava díla. Zhotovitel se zavazuje případné vady odstranit bez zbytečného odkladu, nejpozději ve lhůtě, na které se protokolárně dohodne objednatel se zhotovitelem s přihlédnutím ke všem objektivním okolnostem.
7. Zhotovitel je plně odpovědný za případy, kdy dojde vlivem opomenutí důležitých skutečností nebo vlivem nesouladu mezi výkresovou částí projektové dokumentace a výkazem výměr k vadě PD ke zvýšení nákladů stavby, ledaže prokáže, že zvýšené náklady nezpůsobila chyba v jím prováděném díle.

#### **Článek 11** **Sankční ustanovení a odpovědnost za škodu**

1. V případě prodlení zhotovitele s předáním díla či jeho části dle termínu uvedených v článku 5 vzniká objednateli právo na zaplacení smluvní pokuty ve výši 0,5 % z příslušné ceny díla či jeho části dle článku 6 za každý i započatý den prodlení zhotovitele.

2. V případě, že zhotovitel neodstraní vady díla v dohodnutém termínu dle čl. 10 této smlouvy, je objednatel oprávněn uplatnit vůči zhotoviteli smluvní pokutu ve výši 0,5 % z ceny celkem ve smyslu čl. 6 odst. 2 smlouvy za každý i započatý den prodlení.
3. V případě, že na základě vady projektu dojde k realizaci dodatečných stavebních prací, vzniká objednateli právo na náhradu škody ve výši zvýšených nákladů spojených s realizací dodatečných stavebních prací oproti nákladům, které by vynaložil, kdyby příslušnou vadu projektová dokumentace neobsahovala. Jedná se především o náklady spojené s pořádáním nového zadávacího řízení, případné náklady spojené s prodloužením harmonogramu díla, případné marně vynaložené náklady (např. v důsledku potřeby část díla/stavby odstranit, tj. cena práce, která musela být odstraněna, plus cena za vlastní bourací práce) a vícenáklady, náklady, které nesplňují podmínky způsobilosti výhradně v důsledku porušení povinnosti zhotovitele zhotovit projektovou dokumentaci bez vad apod.
4. Pro případ prodlení úhrady zhotovitelem řádné vystavené faktury ve lhůtě splatnosti vzniká zhotoviteli právo na smluvní pokutu ve výši 0,05 % z dlužné částky za každý i započatý den prodlení objednatele.
5. V případě neúplného nebo vadného zpracování výkresové či textové části dokumentace či výkazu výměr, které vyvolají práce nad rámec původního předmětu realizované předmětné stavby (vícepráce) o více než 5 % oproti původní smluvní ceně bez DPH stanovené na základě zadávacího řízení na zhotovitele předmětné stavby, má objednatel vůči zhotoviteli nárok na smluvní pokutu ve výši 5 % z celkové ceny díla dle čl. 6 včetně DPH a zhotovitel je povinen tuto pokutu zaplatit. Za každé další 1% navýšení ceny díla nad 5 % oproti původní smluvní ceně bez DPH stanovené na základě zadávacího řízení na zhotovitele předmětné stavby, má objednatel vůči zhotoviteli nárok na smluvní pokutu ve výši 1 % z celkové ceny díla dle článku 6 včetně DPH. Celková smluvní pokuta udělená dle tohoto odstavce nepřekročí 45 % z celkové ceny díla dle článku 6 včetně DPH.
6. V případě porušení některé z povinností uvedených v čl. 12 (mimo povinnost setrvat v pojištění po celou dobu, po kterou může být vůči zhotoviteli vznesen nárok na náhradu škody) uhradí zhotovitel objednateli smluvní pokutu ve výši 5% z celkové ceny bez DPH za každý případ porušení této povinnosti (v případě jednorázového porušení povinnosti), a to i opakovaně, a v případě trvání prodlení 0,3% z celkové ceny bez DPH za každý započatý den prodlení se splněním povinnosti.
7. V případě, že zhotovitel poruší svoji povinnost uvedenou v čl. 12, tedy povinnost setrvat v pojištění po celou dobu (např. tím, že neprodlouží trvání pojištění na další pojistné období nebo vypoví pojistnou smlouvu a neuzavře navazující nebo neuzavře pojištění odpovědnosti pro případ ukončení činnosti autorizované osoby), stanovuje se jednorázová smluvní pokuta ve výši 10% z celkové ceny bez DPH za každý případ porušení této povinnosti. Ustanovením o smluvní pokutě není dotčeno právo oprávněné strany na náhradu škody v plné výši.
8. V případě porušení povinnosti stanovené v čl. 3 odst. 3 písm. h), bez ohledu na to, kdy toto porušení objednatel zjistí, vzniká objednateli právo na jednorázovou smluvní pokutu ve výši 20.000 Kč za každý případ použití specifického označení. Vznik práva na smluvní pokutu nemá vliv na povinnost úhrady škody, která objednateli tímto porušením povinnosti zhotovitele vznikne

## **Článek 12** **Pojištění**

1. **Zhotovitel se zavazuje uzavřít pojistnou smlouvu pro případ vzniku pojistné události související s prováděním díla, a to zejména a minimálně v rozsahu:**
  - a. **pojištění odpovědnosti za škody způsobenou poskytováním odborných služeb (tzv. pojištění profesní odpovědnosti), a to na limit pojistného plnění minimálně 1.000.000.**

Kč (slovy jeden milion korun českých) za jednu pojistnou událost. Pojištění se současně musí vztahovat na případy vyplývající z chyby nebo opomenutí v projektové dokumentaci, která z tohoto důvodu nebude odpovídat požadavkům smlouvy, a to na limit pojistného plnění minimálně 1.000.000 Kč (slovy jeden milion korun českých).

- b. pojištění odpovědnosti za škodu způsobenou provozní činností (tzv. pojištění odpovědnosti za škody způsobené třetím osobám), a to na limit pojistného plnění minimálně 300.000 Kč (slovy jeden milion korun českých) za jednu pojistnou událost.
- Zhotovitel se zavazuje uzavřít pojistnou smlouvu za podmínek blíže specifikovaných v tomto článku smlouvy i pro případ, že zhotovitel přestane vykonávat činnost projektanta nebo architekta nebo pozbude autorizaci před uplynutím sjednané záruční doby stavby (tzv. „udržovací pojištění“). Sjednání podmínek, za kterých pojistitel uzavře se zhotovitelem „udržovací pojištění“ může být též součástí pojistné smlouvy pojištění profesní odpovědnosti, není to však podmínkou. Zhotovitel „udržovací pojištění“ objednateli kdykoliv na vyžádání v jím stanovené lhůtě doloží předložením pojistné smlouvy, příp. pojistného certifikátu.
  - Zhotovitel předloží a předá objednateli kopie platných a účinných pojistných smluv, příp. pojistného certifikátu dle tohoto článku této smlouvy nejpozději před uzavřením smlouvy. Zhotovitel se dále zavazuje řádně a včas plnit veškeré závazky z těchto pojistných smluv pro něj plynoucí po celou dobu trvání této smlouvy a po celou dobu, po kterou může být vůči zhotoviteli vznesen nárok na náhradu škody. Zhotovitel se zavazuje předložit doklad o trvání požadovaného pojištění při každé dílčí fakturaci dle čl. 7 odst. 2 této smlouvy. Zhotovitel dále předloží doklad o trvání požadovaného pojištění objednateli kdykoliv za trvání této smlouvy do 7 kalendářních dnů od výzvy objednatele. Zhotovitel se zavazuje pokračovat v pojištění (nebo sjednat tzv. udržovací pojištění) dle výše uvedeného rozsahu také minimálně 3 roky po ukončení realizace plnění této smlouvy.

### **Článek 13**

#### **Užití díla**

- Zhotovitel uděluje objednateli licenci k užití díla, rozmnožení díla, rozpracování díla do následujících projektových fází nebo ke změně díla v celém jeho rozsahu, vždy však při zachování architektonického rázu díla; to neplatí, jde-li o změnu vyvolanou veřejnoprávními požadavky. Za účel této smlouvy ve smyslu § 2376 občanského zákoníku se považuje zejména stavební vyjádření díla, jeho částí, rozpracování díla do dalších projektových fází, užití díla jako podkladu pro díla navazující či spojená.
- Zhotovitel touto smlouvou uděluje objednateli výhradní, místně a časově neomezenou licenci v rozsahu dle odst. 1.
- Licence na objednatele přechází okamžikem uzavření této smlouvy.
- Smluvní strany shodně prohlašují, že licenční odměna za licenci dle této smlouvy byla objednatelem zhotoviteli uhrazena uhrazením ceny díla dle smlouvy o dílo jakožto její součást.
- Zhotovitel je oprávněn realizovat dohled nad plněním povinností objednatele či jiné osoby ve smyslu § 11 odst. 3 zákona č. 121/2000 Sb., o právu autorském, o právech souvisejících s právem autorským a o změně některých zákonů (autorský zákon), v platném znění. Zhotovitel může realizovat dohled dle věty předchozí formou žádosti o poskytnutí informací o stavu realizace změn či jiného zásadu do díla, a to vždy v rozsahu přiměřeném rozpracování díla do následující projektové fáze. Objednatel poskytne zhotoviteli požadované informace vždy do tří (3) pracovních dnů od doručení žádosti.
- Objednatel neužije dílo způsobem, který by snížil jeho hodnotu.
- Objednatel je oprávněn oprávnění tvořící součást licence poskytnout třetí osobě zcela nebo zčásti.

Poskytnutím oprávnění dle věty předchozí nevzniká zhotoviteli právo na další odměnu.

8. Objednatel není povinen licenci užít, a to v jakémkoliv rozsahu.

#### Článek 14 Závěrečná ustanovení

1. Vztahy touto smlouvou neupravené se řídí příslušnými ustanoveními zákona č. 89/2012 Sb., občanský zákoník, v platném znění a zákona č. 121/2000 Sb., o právu autorském, o právech souvisejících s právem autorským a o změně některých zákonů (autorský zákon) v platném znění.
2. Tuto smlouvu lze měnit nebo doplňovat po dohodě smluvních stran pouze písemnými, očíslovanými dodatky smlouvy, podepsanými oprávněnými zástupci obou smluvních stran.
3. Smluvní strany souhlasí s uveřejněním smlouvy, jejích změn a dodatků v souladu s povinností stanovenou objednateli zákonem č. 134/2016 Sb., o zadávání veřejných zakázek, v účinném znění, v registru smluv ve smyslu zákona č. 340/2015 Sb., o zvláštních podmínkách účinnosti některých smluv, uveřejňování těchto smluv a o registru smluv (zákon o registru smluv), případně dle dalších právních předpisů upravujících povinnost uveřejnění dokumentů vztahujících se k plnění díla dle této smlouvy. Zhotovitel výslovně prohlašuje, že veškeré informace, skutečnosti a veškerá dokumentace týkající se plnění smlouvy, které jsou případně předmětem obchodního tajemství a považují se za důvěrné, předem objednateli písemně a jasně označil a nejsou obsaženy v této smlouvě.
4. Smlouva je vyhotovena v pěti stejnopisech s platností originálu, z nichž objednatel obdrží tři vyhotovení a zhotovitel dvě vyhotovení.
5. Smlouva nabývá platnosti dnem jejího podpisu oprávněnými zástupci obou smluvních stran.
6. Tato smlouva nabývá účinnosti splněním podmínek:
  - a. uveřejnění smlouvy dle zákona č. 340/2015 Sb., o zvláštních podmínkách účinnosti některých smluv, uveřejňování těchto smluv a o registru smluv (zákon o registru smluv), v účinném znění;
  - b. zasláním výzvy k provedení díla dle článku 5 odst. 1 smlouvy.
7. Objednatel je oprávněn odstoupit od této smlouvy, kromě výše uvedeného a kromě případů uvedených v ustanovení § 2001 a násl. občanského zákoníku též v případech:
  - a) kdy bude zahájeno insolvenční řízení dle zákona č. 182/2006 Sb., o úpadku a způsobech jeho řešení v platném znění, jehož předmětem bude úpadek nebo hrozící úpadek zhotovitele; zhotovitel je povinen oznámit tuto skutečnost neprodleně objednateli.
  - b) bude-li plnění zhotovitele opakovaně vykazovat vady, na něž objednatel zhotovitele opakovaně (nejméně 2x) upozorní, pokud zhotovitel nesjedná ve stanovené lhůtě nápravu.
8. Odstoupení od smlouvy musí být učiněno písemně, doručeno druhé smluvní straně, přičemž účinky odstoupení nastávají dnem doručení písemného oznámení o odstoupení.
9. Smluvní strany prohlašují, že tato smlouva byla uzavřena vážně a svobodně, a že je jim znám význam jednotlivých ustanovení této smlouvy. Na důkaz svého souhlasu s obsahem jak je výše uvedeno připojují své podpisy.

Za objednatele v Hradci Králové dne .....

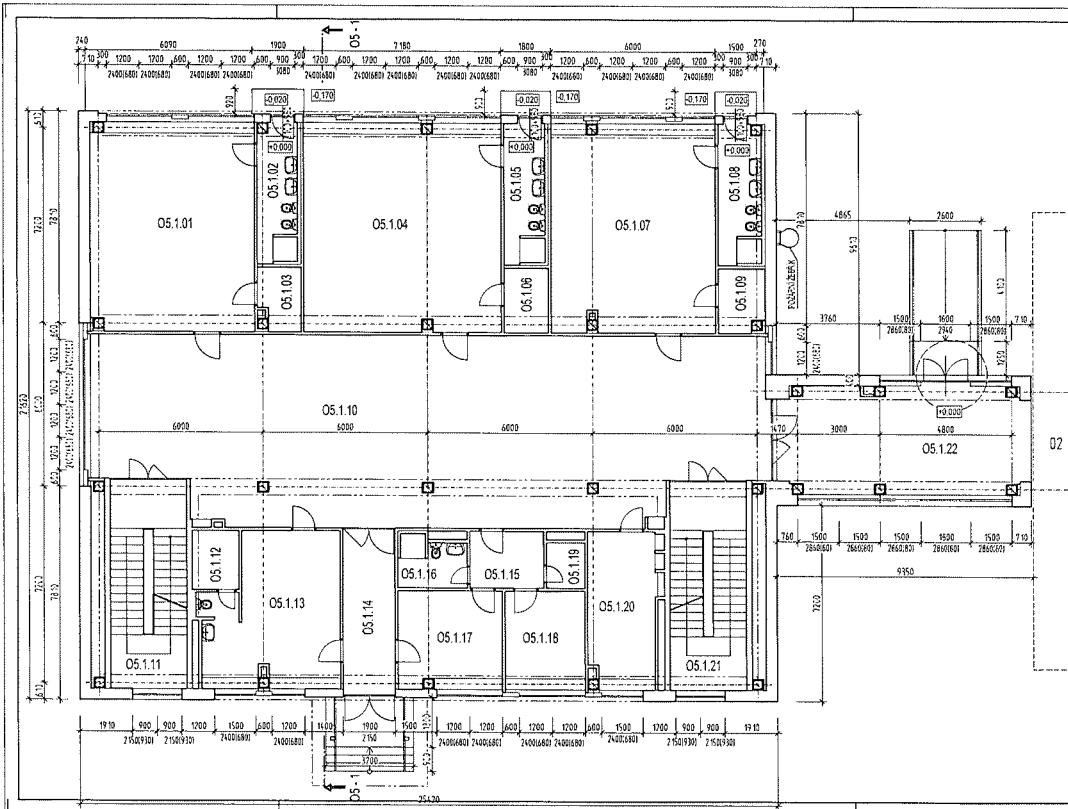
.....  
Mgr. Bc. Iva Rindová  
ředitelka

11. 10. 2018  
  
Ing. arch. Marta Ševčíková, Michal Volbrecht  
jednatelé  


**Příloha č. 1**

**Část 1**

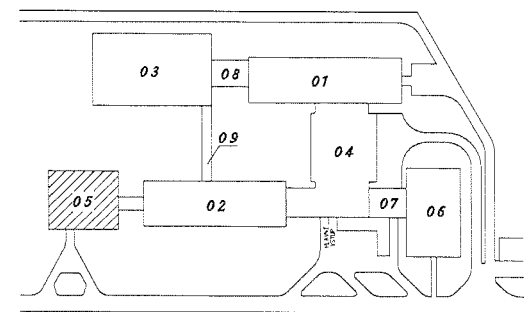
**Výkresy stávajícího stavu**



**O5 - TABULKA MÍSTNOSTÍ 1. NP**

ČÍSLO MÍSTN.	NÁZEV MÍSTNOSTI
1	2
O5.1.01	UČEBNA
O5.1.02	UMYVÁRNA + WC
O5.1.03	SKLAD HRAČEK
O5.1.04	UČEBNA
O5.1.05	UMYVÁRNA + WC
O5.1.06	SKLAD HRAČEK
O5.1.07	UČEBNA
O5.1.08	UMYVÁRNA + WC
O5.1.09	SKLAD HRAČEK
O5.1.10	CHODBA
O5.1.11	SCHODIŠTĚ
O5.1.12	SKLAD CO
O5.1.13	ŠATNA
O5.1.14	ZAOVEŘÍ
O5.1.15	CHODBA
O5.1.16	WC
O5.1.17	SBOROVNA
O5.1.18	KABINET
O5.1.19	UKLIDOVÁ KOMORA
O5.1.20	LOGOPEDIKÝ PRACOVNÍK
O5.1.21	SCHODIŠTĚ
O5.1.22	CHODBA

UČEBNÝ PAVILON 2 STUPEŇ



**LEGENDA POPISU:**

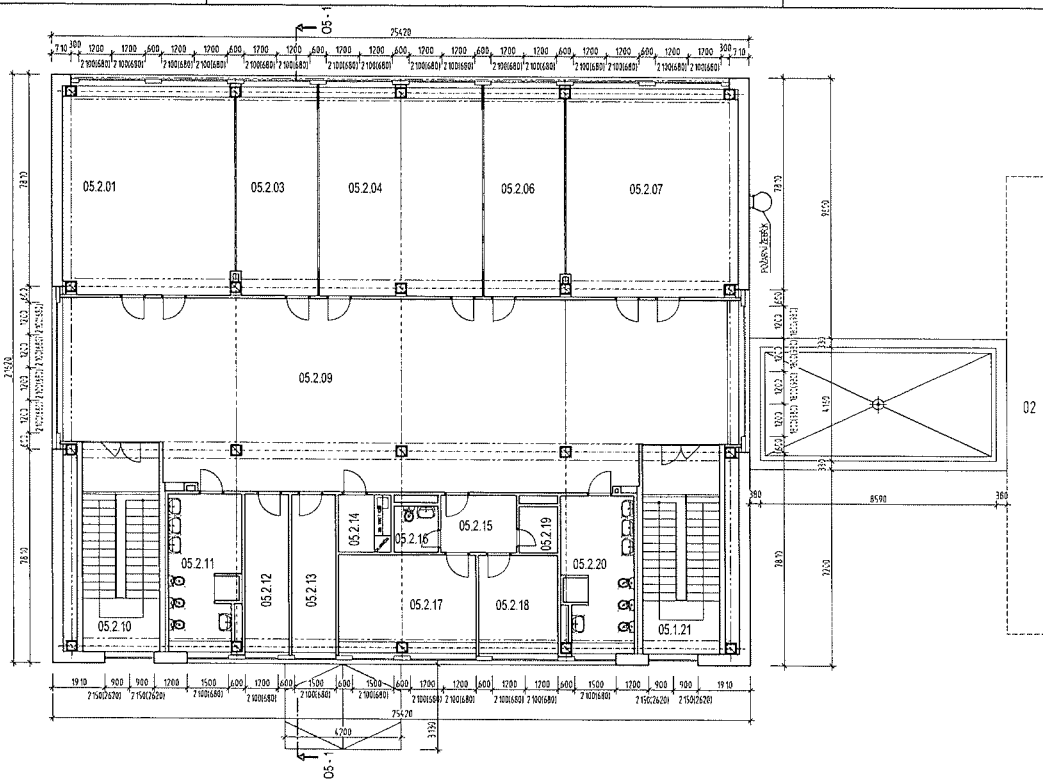
- 01 UČEBNÝ PAVILON 1. STUPEŇ
- 02 UČEBNÝ PAVILON 2. STUPEŇ
- 03 PAVILON TV A DĚLEN
- 04 STRAVOVACÍ PAVILON
- 05 MATEŘSKÁ ŠKOLKA
- 06 UBYTOVNA
- 07 SPODOVACÍ OBJEKT UBYTOVNY
- 08 SPODOVACÍ KŘEČEK
- 09 SPODOVACÍ CHODBA



SO O5 - MATEŘSKÁ ŠKOLKA

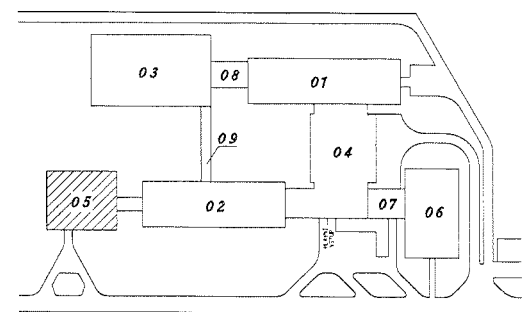
VED. PROJEKTU	PROJEKTANT	VYPRACOVAL	KONTROLOVAL	PROJEKTOVÁNÍ
ING. MILOSLAV JEN	MARTIN KUJ	MARTIN KUJ	...	STAVEB
INVESTOR	KŘÍŽEK HRADEC KRÁLOVSKO PLYNÁŘSKÝ ÚNIV 1152 HRADEC KRÁLOVÉ	TERČOVAT		PROJEKT
MÍSTO STAVBY	ČTYRANKOVA, HRADEC KRÁLOVÉ	DATUM	11. 2007	STAVBY
		ÚČEL	STAVBY KŘEČEK	
		MĚŘÍTKO	1:100	
		Č. ZAKÁZKY	08-17	
		Č. ARCHIVNÍ	08-17-18R	
STÁVAJÍCÍ STAV				ČÍSLO VÝKRESU
1. NADZEMNÍ PODLAŽÍ				O5.1





05 - TABULKA MÍSTNOSTÍ 2. NP

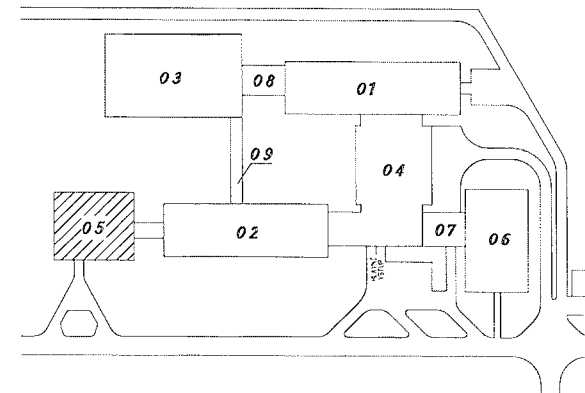
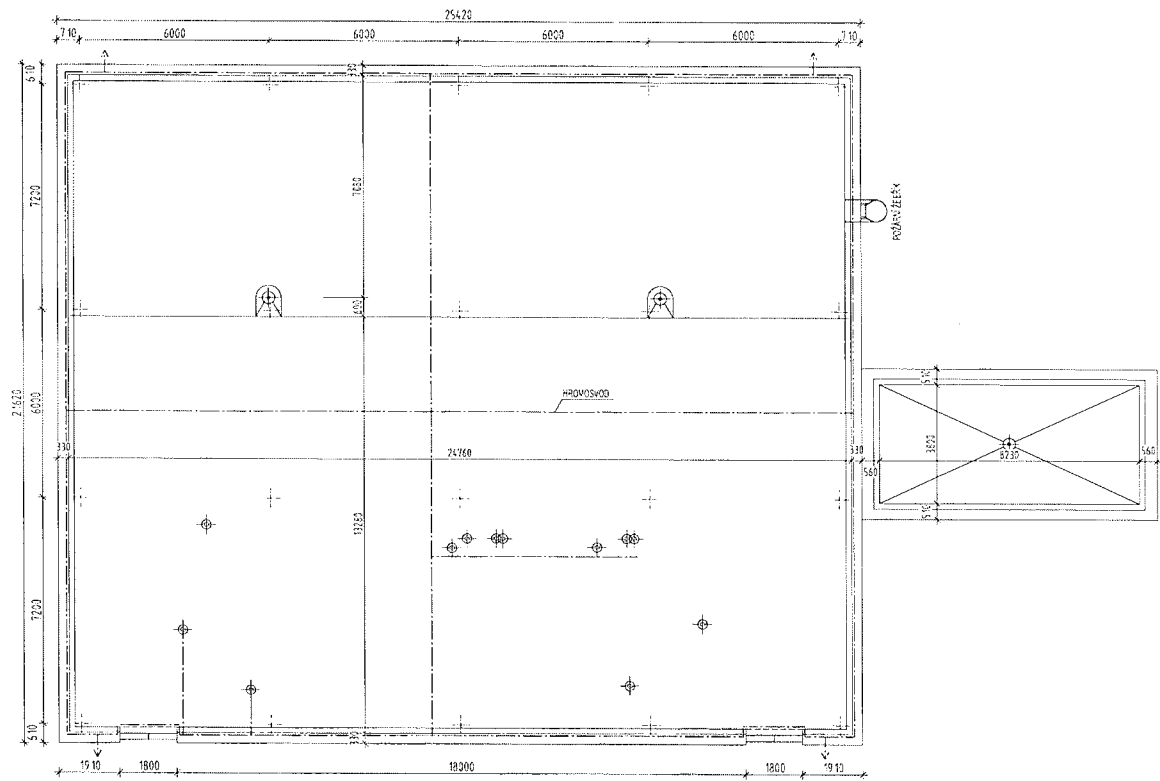
ČÍSLO MÍSTN.	NÁZEV MÍSTNOSTI
1	2
05.2.01	UČEBNA
05.2.02	NEOBSAZENO
05.2.03	LOŽNICE
05.2.04	LOŽNICE
05.2.05	NEOBSAZENO
05.2.06	LOŽNICE
05.2.07	LOŽNICE
05.2.08	NEOBSAZENO
05.2.09	HERNA
05.2.10	SCHODIŠTĚ
05.2.11	UMÝVARNÁ + WC
05.2.12	KABINET
05.2.13	KABINET
05.2.14	KUCHYŇKA
05.2.15	CHODBA
05.2.16	WC
05.2.17	KABINET
05.2.18	KABINET
05.2.19	UKLIDOVÁ KOMORA
05.2.20	UMÝVARNÁ + WC
05.2.21	SCHODIŠTĚ



LEGENDA POPISU:

- 01 UČEBNOVÝ PAVILON 1. STUPEŇ
- 02 UČEBNOVÝ PAVILON 2. STUPEŇ
- 03 PAVILON TV A GLEŇ
- 04 STRAVOVACÍ PAVILON
- 05 MATEŘSKÁ ŠKOLKA
- 06 UBYTOVNA
- 07 ŠPRODOVACÍ OBEDNÍ UBYTOVNY
- 08 ŠPRODOVACÍ KROKET
- 09 ŠPRODOVACÍ CHODBA

VED. PROJEKTU				PROJEKTANT		VYPRACOVAL		KONTROL. OVA.		PROJEKTOVANÍ STAVBY	
Ing. Miroslav Čon				Martin Klut		Martin Klut		---		588 418	
INVESTOR				MĚŘITEL		FORMÁT		DÁTUM		11. 2007	
MÍSTO STAVBY				STĚPÁNKOVA ŠKOLA HRADEC KRÁLOVÉ		1:100		STAVBYNÁŘSKÝ ÚČEL		STAVBYNÁŘSKÝ ÚČEL	
Výměna oken a opláštění budov				MĚŘITEL		1:100		Č. ZÁKAZNÍ		08-17	
Střední škola, Základní škola a Mateřská škola				Č. ARCHIVNÍ		08-17_ZR		STÁVAJÍCÍ STAV		ČÍSLO VÝKRESU	
Stefánikova 549, Hradec Králové				2. NADZEMNÍ PODLAŽÍ		05.2					

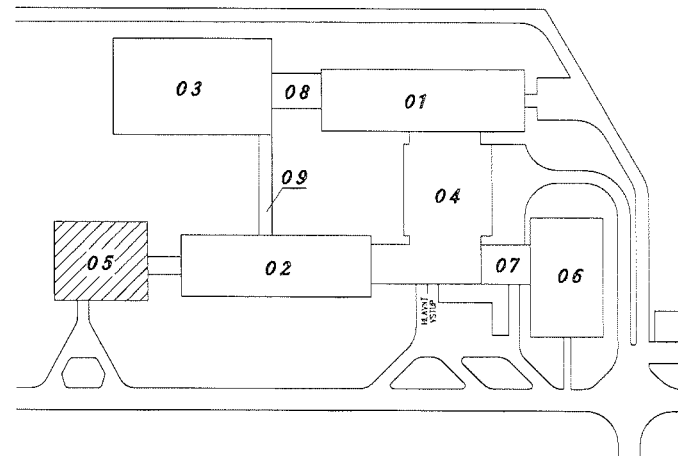
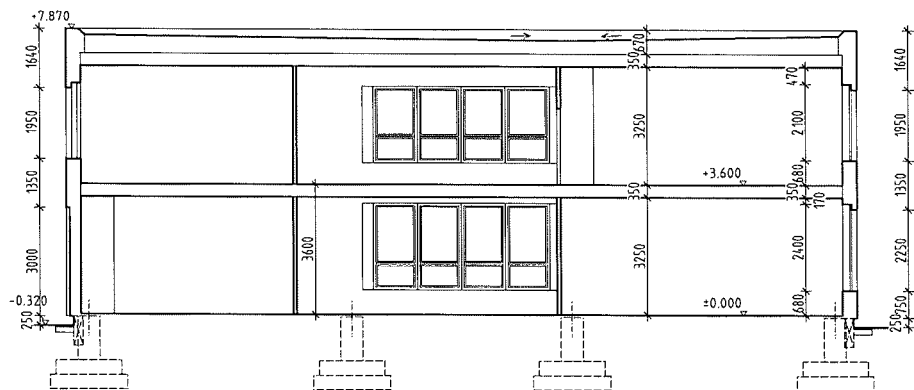


**LEGENDA POPISU:**

- 01 UČEBNÝ PAVILÓN 1. STUPEŇ
- 02 UČEBNÝ PAVILÓN 2. STUPEŇ
- 03 PAVILÓN TV A DÍLEŇ
- 04 STRAŽNÍ PAVILÓN
- 05 MATEŘSKÁ ŠKOLKA
- 06 UBYTOVNA
- 07 SPOJOVACÍ OBJEKT UBYTOVNY
- 08 SPOJOVACÍ KŘÍDEK
- 09 SPOJOVACÍ CHODBA

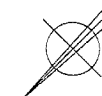
SO 05 - MATEŘSKÁ ŠKOLKA

VED. PROJEKTU ING. MILOSLAV JON	PROJEKTANT MARTIN KOT	VYPRACOVAL TOMÁŠ LIBAL	KONTROLOVAL ...		PROJEKTOVÁNÍ STAVBY A INŽENÝRING
INVESTOR KRALOVHRADECKY KRAJ, P. VOJVÁRSKÉ NÁM. 1245/2, HRADEC KRÁLOVŮ	MÍSTO STAVBY ŠTEFÁNKOVA 549, HRADEC KRÁLOVÉ				FORMÁT A3
Výměna oken a opláštění budov Střední škola, Základní škola a Mateřská škola Štefánikova 549, Hradec Králové				ÚČEL STAVEBNÍ ŘEŠENÍ MĚŘITKO 1 : 100 Č. ZAKÁZKY 08 - 17 Č. ARCHIVNÍ 08 - 17 - 5R	ČÍSLO VÝKRESU 05.3
STAVAJÍCÍ STAV					
STŘECHA					



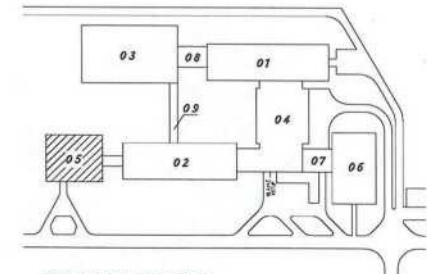
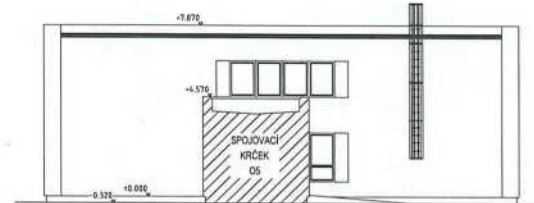
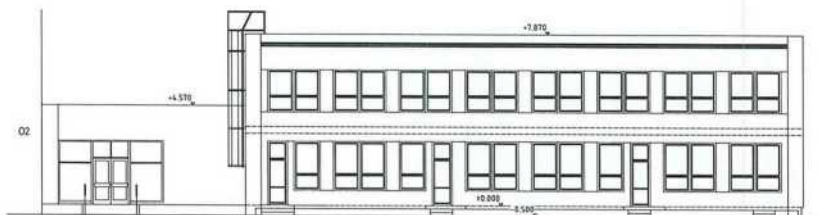
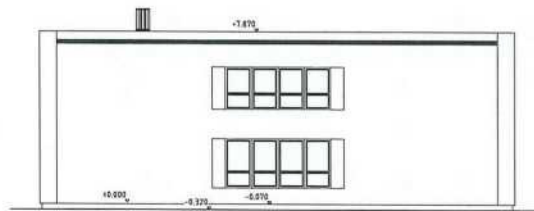
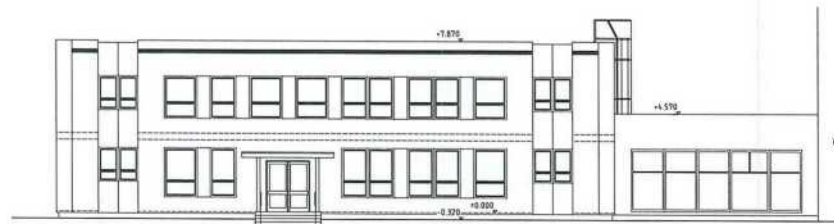
**LEGENDA POPISU:**

- 01 UČEBNÝ PAVILON 1. STUPEN
- 02 UČEBNÝ PAVILON 2. STUPEN
- 03 PAVILON TV A DÍLEN
- 04 STRAVOVACÍ PAVILON
- 05 MATERSKÁ ŠKOLKA
- 06 UBYTOVNA
- 07 SPOJOVACÍ OBJEKT UBYTOVNY
- 08 SPOJOVACÍ KRČEK
- 09 SPOJOVACÍ CHODBA



**SO 05 - MATERSKÁ ŠKOLKA**

VED. PROJEKTU	PROJEKTANT	VYPRACOVAL	KONTROLOVAL	PROJEKTOVÁNÍ STAVEB	
ING. MILOSLAV JON	MARTIN KÚT	TOMÁŠ LÍBAL	---	<b>V &amp; M</b> Spol. s r.o.	A INŽENÝRING
INVESTOR	KRÁLOVĚHRADECKÝ KRAJ, PIVOVARSKÉ NÁM. 12452, HRADEC KRÁLOVÉ			FORMÁT	
MÍSTO STAVBY	ŠTEFÁNIKOVA 549, HRADEC KRÁLOVÉ			DATUM	11 / 2007
Výměna oken a opláštění budov Střední škola, Základní škola a Mateřská škola Štefánikova 549, Hradec Králové				ÚČEL	STAVEBNÍ ŘÍZENÍ
				MÉRITKO	1 : 100
				Č. ZAKÁZKY	08 - 17
				Č. ARCHIVNÍ	08 - 17 - SR
STÁVAJÍCÍ STAV				ČÍSLO VÝKRESU	O5.4
PŘÍČNÝ ŘEZ O5-1					



**LEGENDA POPISU:**

- 01 ADOPTIVNÍ PAVILON I. STUPNĚ
- 02 ADOPTIVNÍ PAVILON II. STUPNĚ
- 03 PAVILON TV A BĚLEN
- 04 STAVĚNACÍ PAVILON
- 05 MATEŘSKÁ ŠKOLKA
- 06 UČITELNA
- 07 STAVĚNACÍ SKLOKÝ UČITELNY
- 08 STAVĚNACÍ HRÉSKÝ
- 09 STAVĚNACÍ DĚKSKÝ



SO OS - MATEŘSKÁ ŠKOLKA

VEŠ PROJEKTU	PROJEKTANT	LYPNOVACÍ	KONTROLNÍ	PROJEKTOVÁNÍ
RUD. MUDROSLAV JON	MARTIN KUČIČEK	MARTIN KUČIČEK	---	STAVBA A NÁZEV PRŮJEDU
NAZEV	HRADČANSKÝ PAVILON I. STUPNĚ	HRADČANSKÝ PAVILON II. STUPNĚ	HRADČANSKÝ PAVILON TV A BĚLEN	STAVBA
MÍSTO STAVBY	HRADČANSKÝ PAVILON I. STUPNĚ			11. 2007
Výměna oken a opláštění budov Střední škola, Základní škola a Mateřská škola Stefánikova 549, Hradec Králové				STAVBA PRŮJEDU
STAVĚNACÍ STAV				17. 2007
POHLEDY				08. 17
EKLIP VYKRESLIL				08. 17. 08
				O5.5

**Příloha č. 1**  
**Část 2**  
**Investiční záměr**

CENTRUM KOMPLEXNÍ ODBORNÉ PODPORY PRO KLIENTY  
SE SLUCHOVÝM POSTIŽENÍM

Štefánikova 549/27, Hradec Králové

Investiční záměr

investor: VŠ, SŠ, ZŠ a MŠ  
Štefánikova 549/27  
Hradec Králové 11  
500 11



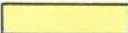

zpracovatel: DAD STUDIO, s.r.o.  
Na Potoce 610  
Hradec Králové 11  
50011

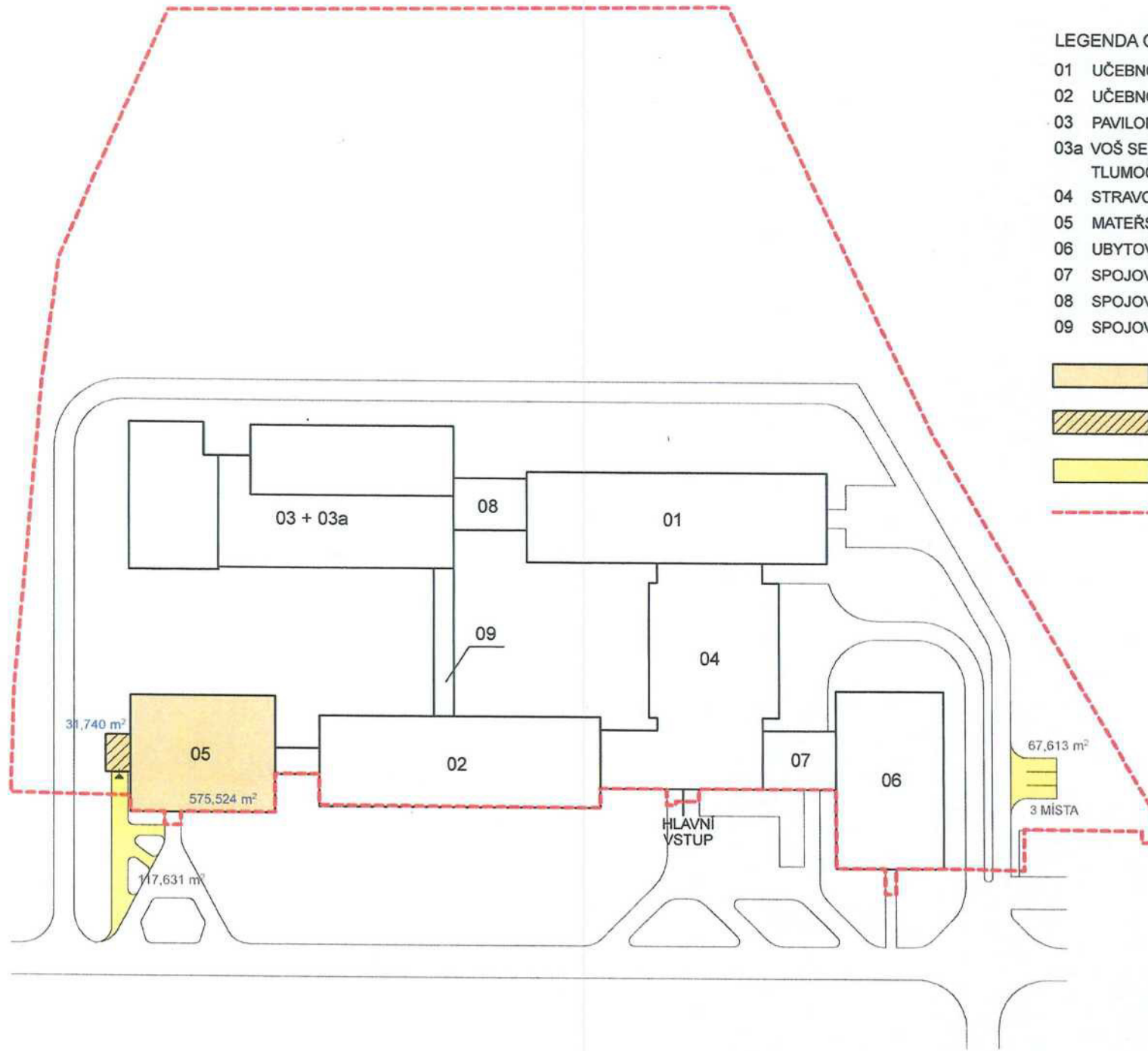
autor: Ing.arch. Helena Dařbujánová  
Ing.arch. Jiří Dařbuján  
Olga Schäfferová

**Centrum rané péče** = přístavba bude sloužit účelům sociální služby raná péče, zaměřené na komplexní podporu dětí **raného věku** se sluchovým postižením a jejich rodinných příslušníků. V přístavbě bude centrální místo pro společná setkávání a také aktivizování rodin s **malými** dětmi se SP pod vedením odborníků, budou v ní umístěny místnosti - pracoviště odborníků a speciálně vybavené místnosti pro komplexní a individualizovanou rehabilitaci, dále knihovna a přednášková místnost i pro výuku českého znakového jazyka, sklad rehabilitačních a stimulačních pomůcek, a zázemí pro zaměstnance i rodiče a návštěvníky. V současné době se nám takových důstojných a moderních prostor pro vykonávání kvalitní, odborné, a týmové práce s dětmi a rodiči kriticky nedostává a nová přístavba by tuto situaci zcela vyřešila.

LEGENDA OBJEKTŮ:

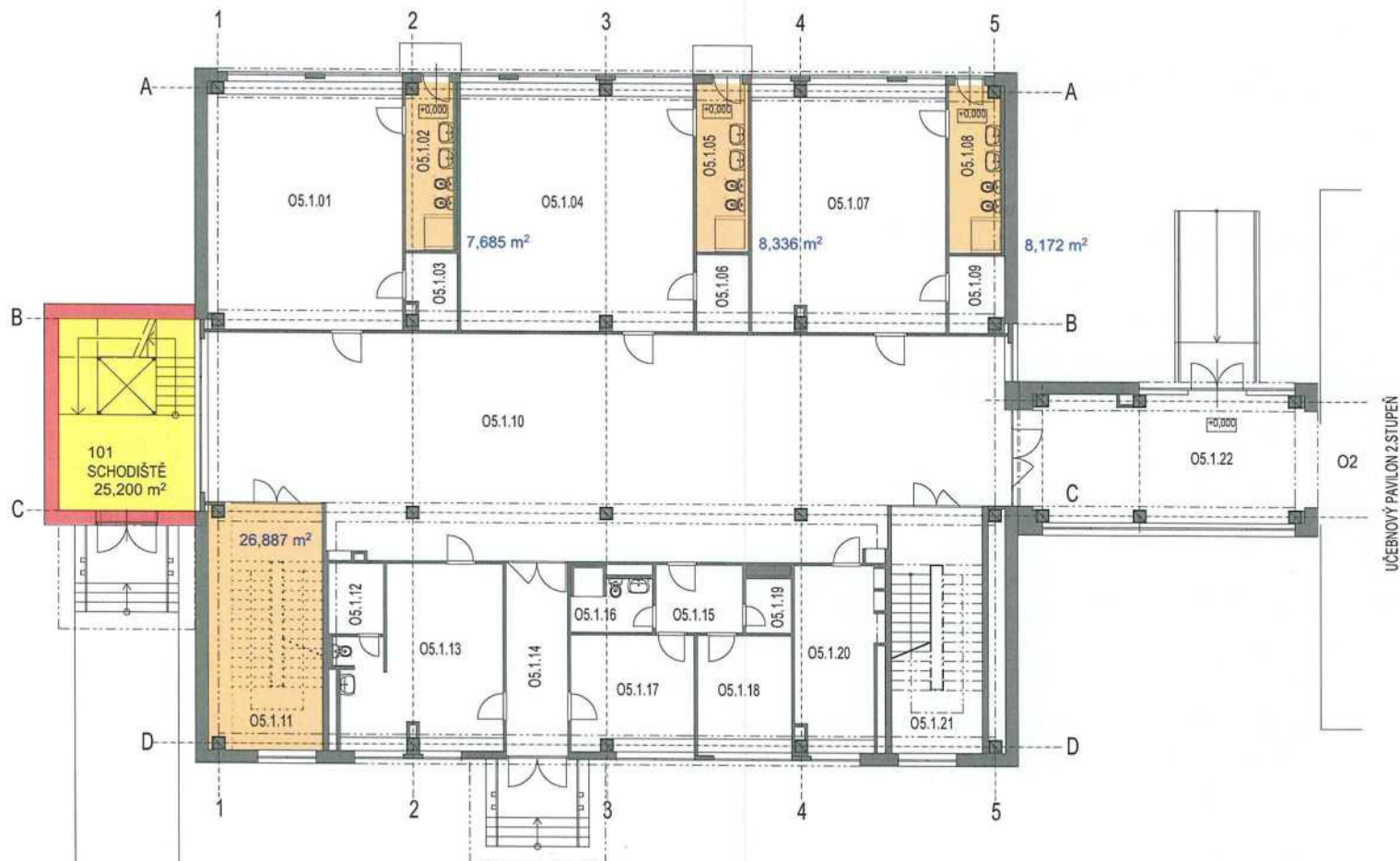
- 01 UČEBNÝ PAVILON 1.STUPEŇ
- 02 UČEBNÝ PAVILON 2.STUPEŇ
- 03 PAVILON TV A DÍLEN
- 03a VOŠ SE ZAMĚŘENÍM NA VZDĚLÁVÁNÍ  
TLUMOČNÍKŮ ČZJ, TLUMOČNICKÉ SLUŽBY ČZJ
- 04 STRAVOVACÍ PAVILON
- 05 MATEŘSKÁ ŠKOLKA
- 06 UBYTOVNA
- 07 SPOJOVACÍ OBJEKT UBYTOVNY
- 08 SPOJOVACÍ KRČEK
- 09 SPOJOVACÍ CHODBA

-  ŘEŠENÝ OBJEKT  
-NÁSTAVBA NAD STÁVAJÍCÍM PŮDORYSEM
-  NOVÉ PARKOVACÍ PLOCHY  
- PŘÍSTAVBA MIMO STÁVAJÍCÍ PŮDORYS
-  NOVÉ PARKOVACÍ A ZPEVNĚNÉ PLOCHY
-  HRANICE ŘEŠENÉHO AREÁLU



SITUACE M 1:1000  
NÁVRH





**LEGENDA:**

- PŘÍSTAVBA, NOVÉ KONSTRUKCE
- STÁVAJÍCÍ KONSTRUKCE

**O5 - TABULKA MÍSTNOSTÍ**

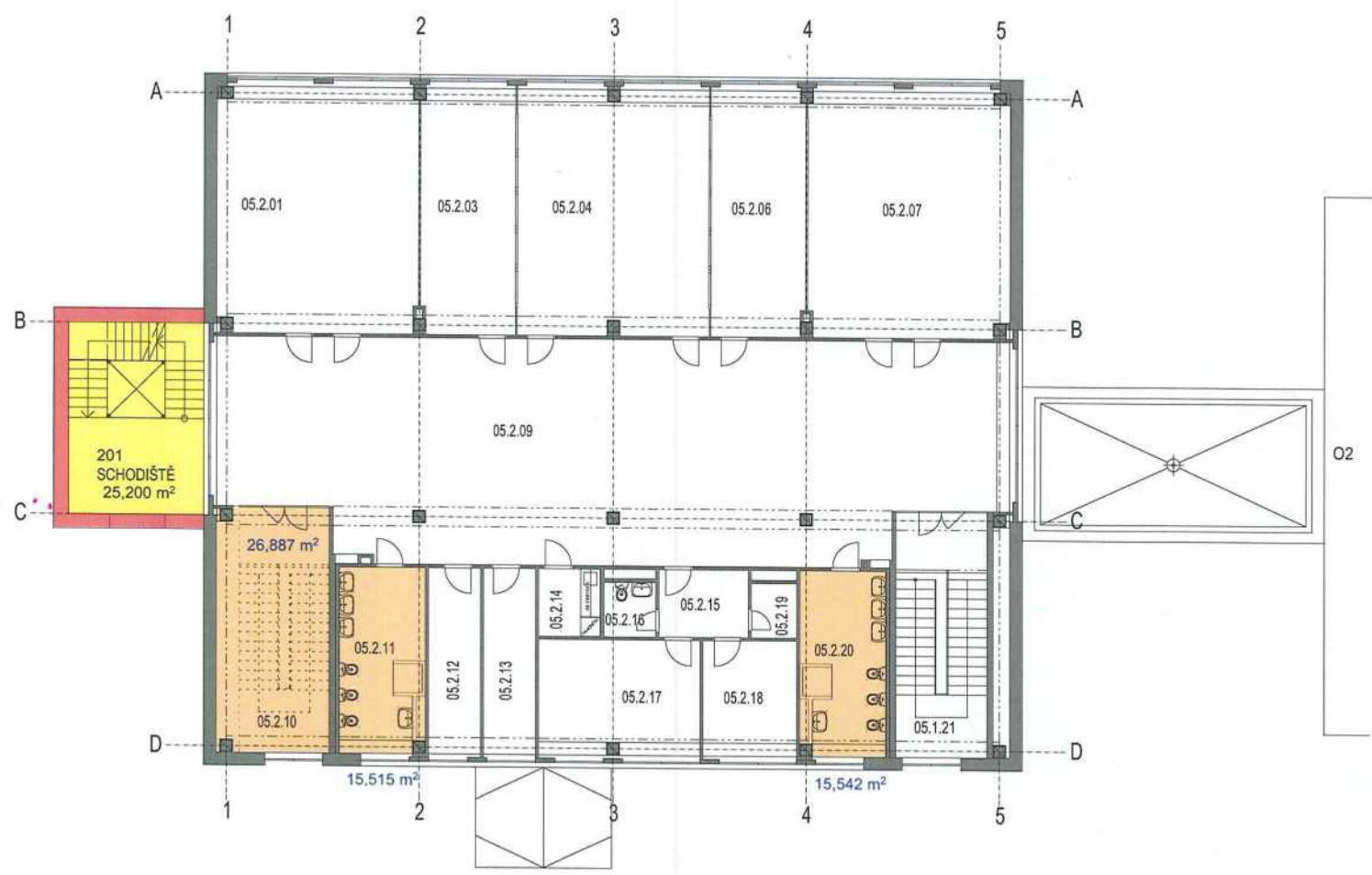
ČÍSLO MÍSTN.	NÁZEV MÍSTNOSTI	
	1	2
05.1.01	UČEBNA	
05.1.02	UMÝVÁRNA + WC	
05.1.03	SKLAD HRAČEK	
05.1.04	UČEBNA	
05.1.05	UMÝVÁRNA + WC	
05.1.06	SKLAD HRAČEK	
05.1.07	UČEBNA	
05.1.08	UMÝVÁRNA + WC	
05.1.09	SKLAD HRAČEK	
05.1.10	CHODBA	
05.1.11	SCHODIŠTĚ / NOVÉ ŠATNA	
05.1.12	SKLAD CO	
05.1.13	ŠATNA	
05.1.14	ZÁDVEŘÍ	
05.1.15	CHODBA	
05.1.16	WC	
05.1.17	SBOROVNA	
05.1.18	KABINET	
05.1.19	ÚKLIDOVÁ KOMORA	
05.1.20	LOGOPEDICKÝ PRACOVNÍK	
05.1.21	SCHODIŠTĚ	
05.1.22	CHODBA	
05.1.23	ZÁDVEŘÍ - SCHODIŠTĚ NOVÉ	

CENTRUM KOMPLEXNÍ ODBORNÉ PODPORY  
PŮDORYS 1.NP M 1:200



### 05 - TABULKA MÍSTNOSTÍ

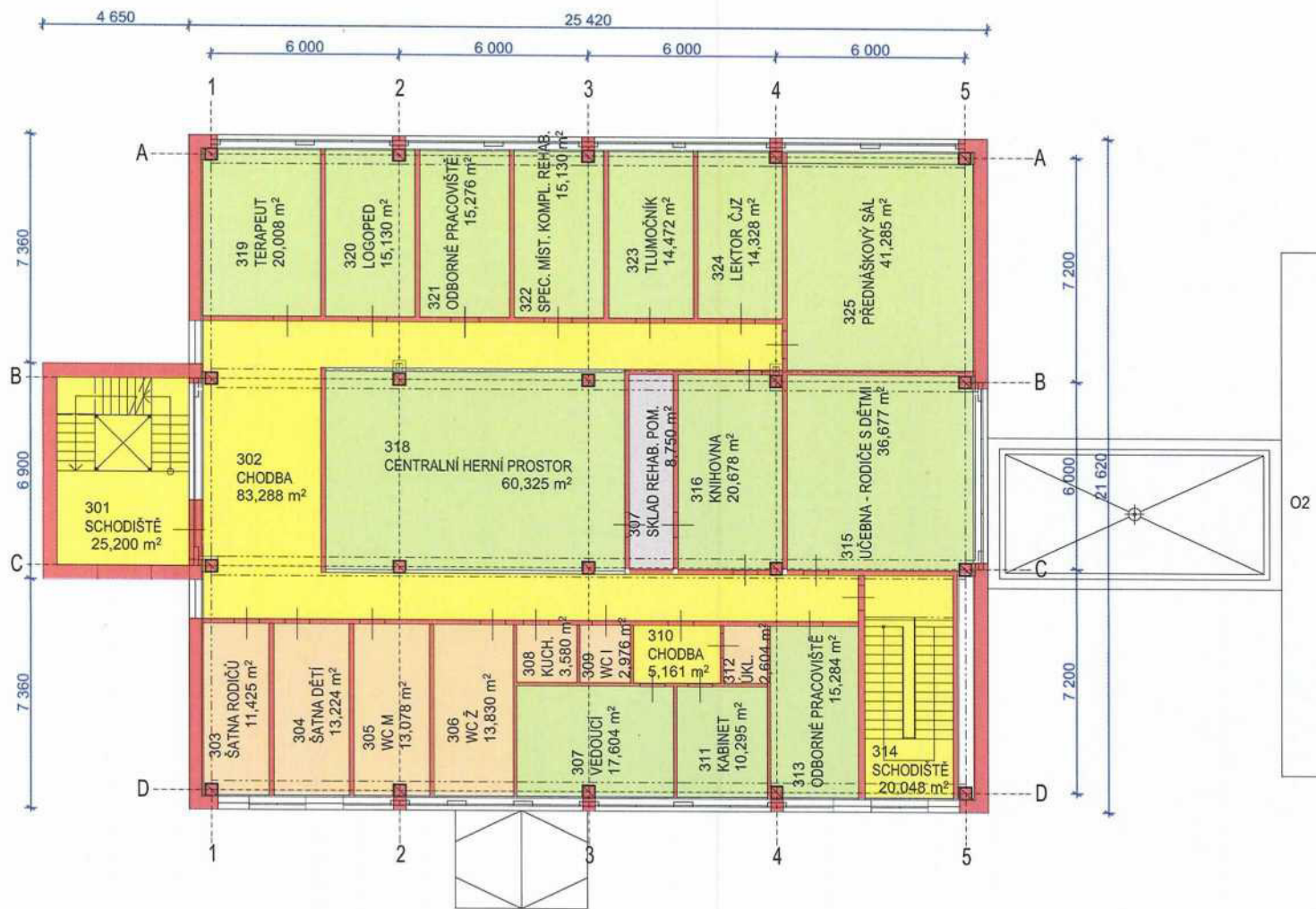
ČÍSLO MÍSTN.	NÁZEV MÍSTNOSTI
1	2
05.2.01	UČEBNA
05.2.02	NEOBSAZENO
05.2.03	LOŽNICE
05.2.04	LOŽNICE
05.2.05	NEOBSAZENO
05.2.06	LOŽNICE
05.2.07	LOŽNICE
05.2.08	NEOBSAZENO
05.2.09	HERNA
05.2.10	SCHODIŠTĚ / NOVÉ ŠATNA
05.2.11	UMYVÁRNA + WC
05.2.12	KABINET
05.2.13	KABINET
05.2.14	KUCHYŇKA
05.2.15	CHODBA
05.2.16	WC
05.2.17	KABINET
05.2.18	KABINET
05.2.19	ÚKLIDOVÁ KOMORA
05.2.20	UMYVÁRNA + WC
05.2.21	SCHODIŠTĚ
05.2.22	SCHODIŠTĚ - NOVÉ



#### LEGENDA:

- PŘÍSTAVBA, NOVÉ KONSTRUKCE
- STÁVAJÍCÍ KONSTRUKCE

CENTRUM KOMPLEXNÍ ODBORNÉ PODPORY  
PŮDORYS 2.NP M 1:200

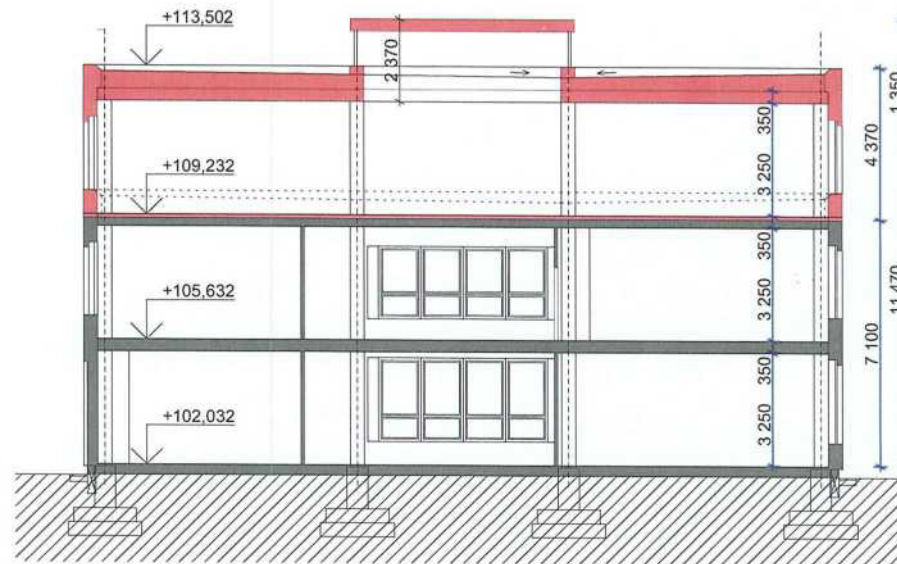


Č.	Název místnosti	Plocha (m <sup>2</sup> )
101	SCHODIŠTĚ	25,20
201	SCHODIŠTĚ	25,20
301	SCHODIŠTĚ	25,20
302	CHODBA	83,29
303	ŠATNA RODIČŮ	11,43
304	ŠATNA DĚTÍ	13,22
305	WC M	13,08
306	WC Ž	13,83
307	SKLAD REHAB. POM.	8,75
307	VEDOUČÍ	17,60
308	KUCH.	3,58
309	WC I	2,98
310	CHODBA	5,16
311	KABINET	10,30
312	ÚKL.	2,60
313	ODBORNÉ PRACOVÍŠTĚ	15,28
314	SCHODIŠTĚ	20,05
315	UČEBNA - RODIČE S DĚTMI	36,68
316	KNIHOVNA	20,68
318	CENTRALNÍ HERNÍ PROSTOR	60,33
319	TERAPEUT	20,01
320	LOGOPED	15,13
321	ODBORNÉ PRACOVÍŠTĚ	15,28
322	SPEC. MÍST. KOMPL. REHAB.	15,13
323	TLUMOČNÍK	14,47
324	LEKTOR ČJZ	14,33
325	PŘEDNÁŠKOVÝ SÁL	41,29
		550,08 m <sup>2</sup>

LEGENDA:

- PŘÍSTAVBA, NOVÉ KONSTRUKCE
- STÁVAJÍCÍ KONSTRUKCE

CENTRUM KOMPLEXNÍ ODBORNÉ PODPORY  
PŮDORYS 3.NP M 1:200



LEGENDA:

PŘÍSTAVBA, NOVÉ KONSTRUKCE

STÁVAJÍCÍ KONSTRUKCE

CENTRUM KOMPLEXNÍ ODBORNÉ PODPORY  
ŘEZ M 1:200

## **Příloha č. 2**

**Vybraná vysvětlení, doplnění a změny zadávací dokumentace**

## Vysvětlení zadávací dokumentace č. 1

<b>Veřejná zakázka</b>	Centrum komplexní odborné podpory pro klienty se sluchovým postižením při VOŠ, SŠ, ZŠ a MŠ Štefánikova - zpracování PD a výkon AD
<b>Ev. č. VVZ</b>	Z2018-008570
<b>Zadavatel</b>	Vyšší odborná škola, Střední škola, Základní škola a Mateřská škola, Hradec Králové, Štefánikova 549, IČO 62690361, se sídlem Štefánikova 549, 500 11 Hradec Králové
<b>Způsob zadání</b>	Otevřené řízení veřejné zakázky na služby v nadlimitním režimu podle zákona č. 134/2016 Sb., o zadávání veřejných zakázek, ve znění pozdějších předpisů (dále jen „zákon“)

---

**Zadavatel poskytuje vysvětlení zadávací dokumentace v souladu s § 98 odst. 3 zákona na základě předchozí žádosti dodavatele.**

### **Dotaz č. 1**

*Ze zadání vyplývá, že se na dvojpodlažní objekt umístí jedno nové podlaží.*

*Zajímalo by nás, zda má zadavatel k dispozici v rámci podkladů statický posudek stávajících konstrukcí a zda je nosná konstrukce stávajícího objektu dostatečně únosná pro nové zatížení jedním dalším podlažím nebo zda máme uvažovat, že konstrukce únosná není a je zapotřebí navrhnout zpevnění základů a nosných prvků popř. řešit konstrukci nástavby pokud možno nezávisle na spodní konstrukci.*

### **Odpověď na dotaz č. 1**

Zadavatel nemá k dispozici statický posudek stávajících konstrukcí.

Zadavatel k dotazu uvádí, že statické výpočty pro jakékoliv požadované a navržené řešení jsou součástí plnění zpracovatele projektu, a to dle článku 3 odst. 3 písm. c) návrhu smlouvy o dílo.

---

### **Místo a lhůta pro podání nabídek**

Místo ani lhůta pro podání nabídek se nemění a jsou platné dle zadávacích podmínek.

Za zástupce zadavatele na základě pověření

V Hradci Králové dne 10. 4. 2018

Mgr. Jan Baše  
Digitálně podepsal  
Mgr. Jan Baše  
Datum: 2018.04.09  
16:32:06 +02'00'

Centrum investic, rozvoje a inovací

## Vysvětlení zadávací dokumentace č. 2

<b>Veřejná zakázka</b>	Centrum komplexní odborné podpory pro klienty se sluchovým postižením při VOŠ, SŠ, ZŠ a MŠ Štefánikova - zpracování PD a výkon AD
<b>Ev. č. VVZ</b>	Z2018-008570
<b>Zadavatel</b>	Vyšší odborná škola, Střední škola, Základní škola a Mateřská škola, Hradec Králové, Štefánikova 549, IČO 62690361, se sídlem Štefánikova 549, 500 11 Hradec Králové
<b>Způsob zadání</b>	Otevřené řízení veřejné zakázky na služby v nadlimitním režimu podle zákona č. 134/2016 Sb., o zadávání veřejných zakázek, ve znění pozdějších předpisů (dále jen „zákon“)

---

**Zadavatel poskytuje vysvětlení zadávací dokumentace v souladu s § 98 odst. 3 zákona na základě předchozí žádosti dodavatele. Vzhledem k tomu, že žádost dodavatele nebyla doručena včas ve smyslu § 98 odst. 3 zákona, není zadavatel povinen vysvětlení poskytnout, resp. dodržet lhůtu podle § 98 odst. 1 zákona.**

### **Dotaz č. 1**

*Pokud není v tuto chvíli k dispozici statický posudek stávajících konstrukcí a tedy je nutné daný posudek zpracovat v rámci plnění projektu, není možné dodržet požadovaný termín max 2 týdny od výzvy objednatele k plnění díla. Statik na průzkum a zpracování posudku potřebuje určitý čas a rozpracování studie stavby ve 3 variantách také...*

#### **Odpověď na dotaz č. 1**

Úvodní lhůta dvou týdnů se vztahuje pouze na předání tří vizuálních návrhů architektonické studie. Z těchto vizuálních návrhů pak po výběru objednatelem zhotovitel rozpracuje jednu variantu v dodatečné lhůtě dvou týdnů. Statické výpočty jsou předmětem plnění díla dle článku 3 odst. 3 písm. c) návrhu smlouvy o dílo, tedy až ve fázi zpracování projektové dokumentace, pro jejíž vyhotovení je stanoven termín 12 týdnů od předání rozpracované studie. V této lhůtě je dle zkušeností zadavatele možné požadované plnění realizovat.

### **Dotaz č. 2**

*porovnání doby na rozpracování studií obou staveb - doba na rozpracování studie stavby ve 3 variantách je u obou zakázek stanovena na max 2 týdny. Dle investičních záměrů na obě zakázky je vidět, že akce Modernizace prostor pro výuku tlumočnicků ČJZ při VOŠ, SŠ, ZŠ a MŠ Štefánikova - zpracování PD a výkon AD je zhruba 5 x většího rozsahu Centrum komplexní odborné podpory pro klienty se sluchovým postižením při VOŠ, SŠ, ZŠ, a MŠ - zpracování PD a výkon AD a přitom termín na rozpracování studie ve 3 variantách je u obou stále stejný, tedy max 2 týdny.*

*V této době navíc musí být proveden statický průzkum a vypracován statický posudek... Tento problém se týká i všech následných stupňů projektové dokumentace.*

#### **Odpověď na dotaz č. 2**

Zadavatel opět uvádí, že úvodní lhůta dvou týdnů je stanovena pro zpracování tří vizuálních návrhů. Zhotovitel podrobněji rozpracuje pouze jeden objednatelem zvolený návrh. Statické posouzení není součástí rozpracované studie, ale projektové dokumentace samotné.

Termíny plnění jsou stanoveny dle časových možností zadavatele ve vazbě na dobu, ve které je reálné plnění dokončit. V případě této veřejné zakázky tak nejde o minimální možnou dobu. Vzhledem k provázanosti obou projektů stanovil zadavatel termín plnění tak, aby realizace mohla proběhnout ve stejnou dobu.

### **Dotaz č. 3**

*počet předpokládaných hodin na výkon autorského dozoru - dle zadávacích podmínek je vždy stanoven na rozsah 480 hodin, přitom zde opět narážíme na odlišný rozsah obou zakázek ( Modernizace prostor pro výuku tlumočnicků ČJZ při VOŠ, SŠ, ZŠ a MŠ Štefánikova - zpracování PD a výkon AD je zhruba 5 x většího rozsahu než Centrum komplexní odborné podpory pro klienty se sluchovým postižením při VOŠ, SŠ, ZŠ, a MŠ - zpracování PD a výkon AD) a zároveň předpokládaný honorář je - při stejném počtu hodin odlišný.*

*U Centra komplexní odborné podpory je stanoven jako maximální 480 hod a 350 000,- Kč, u zakázky Modernizace prostor pro výuku tlumočnicků je rozsah zadavatelem stanoven opět na 480 hodin, ale částku 1 000 000,- Kč. Upozorňujeme na nesoulad.*

### **Odpověď na dotaz č. 3**

V obou případech se jedná o maximální rozsah poskytnutých služeb. Zhotovitel bude v souladu s článkem 7 vždy fakturovat pouze rozsah činnosti fakticky realizovaný. Uvedený rozsah tak slouží pro stanovení hodinové ceny ve vztahu k nabídkové ceně dodavatele.

### **Dotaz č. 4**

*- v zadávacích podmínkách bod 2b) předmět plnění se skládá z následujících částí:*

*výkon činnosti technického dozoru stavebníka a koordinátora BOZP a bod 2c) ... výkon autorského dozoru*

*- v zadávacích podmínkách bod 3) předpokládaná cena díla dle článku 2c) - je udávám pouze autorský dozor*

*- ve smlouvě o dílo - článek 3 Předmět díla bod 4 - předmětem díla je pouze Autorský dozor*

*Otázka: Je tedy předmětem díla pouze Autorský dozor nebo i Technický dozor investora a koordinátora BOZP ?*

*Děkuji předem za Vaše odpovědi, které považujeme za zásadní pro správné pochopení rozsahu veřejných zakázek, abychom se vyvarovali vzájemných omylů.*

### **Odpověď na dotaz č. 4**

Popis předmětu plnění v článku 2 zadávacích podmínek pod písm. b) hovoří o poskytnutí součinnosti zadavateli při přípravě zadávacích podmínek veřejných zakázek na příslušné stavební práce a na zajištění TDS a koordinátora BOZP. Jde tedy pouze o součinnost poskytovanou zadavateli při přípravě výběru dodavatelů, nikoliv o zajištění činností samotných.

---



**Místo a lhůta pro podání nabídek**

Místo ani lhůta pro podání nabídek se nemění a jsou platné dle zadávacích podmínek.

Za zástupce zadavatele na základě pověření

V Hradci Králové dne 13. 4. 2018

Mgr. Jan Baše  
Baše

Digitálně podepsal  
Mgr. Jan Baše  
Datum: 2018.04.13  
09:47:54 +02'00'

Centrum investic, rozvoje a inovací