

Smlouva o dílo

uzavřená v souladu s § 2586 a násl. zákona č. 89/2012 Sb., občanský zákoník, v platném znění (dále jen „občanský zákoník“)

Smluvní strany

Objednatel **Královéhradecký kraj**
se sídlem: Pivovarské náměstí 1245, 500 03 Hradec Králové
IČO 708 89 546
DIČ CZ 708 89 546
zástupce PhDr. Jiří Štěpán, Ph.D., hejtman
bankovní spojení: Komerční banka, a.s.
č. účtu: 27-2031110287/0100
dále též jako „objednatel“

a

Zhotovitel **ARCHITEP HK, s.r.o.**
společnost zapsaná v obchodním rejstříku vedeném Krajským soudem v Hradci Králové pod spisovou značkou C 25028
se sídlem Habrmanova 323/15, Pražské Předměstí, 500 02 Hradec Králové
IČ 27542238
DIČ CZ27542238
zastoupený Ing. arch.Pavlem Červeným, jednatelem
bankovní spojení ČSOB a.s., Hradec Králové
číslo účtu 220999602/0300
dále též jako „zhotovitel“; objednatel a zhotovitel společně také jako „smluvní strany“

Úvodní ustanovení

Tato smlouva je uzavírána smluvními stranami na základě výsledku zadávacího řízení veřejné zakázky nazvané „**Studie – DD Lampertice, objekt Žacléř**“, zadávanou mimo režim zákona č. 134/2016 Sb., o zadávání veřejných zakázek v platném znění (dále jen „veřejná zakázka“).

Článek 1

Zmocněné osoby

- Objednatel zmocňuje následující osoby k jednání:
 - zástupce objednatele ve věcech technických a plnění: Ing. Marek Pavlík
 - zástupce objednatele ve věcech technických za Domov důchodců Lampertice: Ing. Viktor Selinger
- Zhotovitel zmocňuje následující osoby k jednání:
 - ve věcech technických: Ing.arch. Pavel Červený
 - ve věcech plnění smlouvy: Ing.arch. Pavel Červený
- Zmocněné osoby smluvních stran mohou být změněny písemným oznámením doručeným druhé smluvní straně nejpozději do 3 dnů ode dne vzniku této změny.

Článek 2

Podklady pro uzavření smlouvy

1. Základním podkladem pro uzavření této smlouvy je nabídka zhotovitele podaná dne 17. 4. 2018 v rámci zadávacího řízení veřejné zakázky.
2. Předmět plnění je mimo jiné vymezen následující dokumentací, která tvoří přílohy této smlouvy:
 - a) Doporučený postup č. 2/2016, Materiálně-technický standard pro služby sociální péče poskytované pobytovou formou,
 - b) Výkresy stávajícího stavu.

Podpisem smlouvy zhotovitel stvrzuje, že mu byla tato dokumentace objednatelem před uzavřením smlouvy v plném rozsahu předána.

3. Zhotovitel prohlašuje, že všechny technické a smluvní podmínky byly před podpisem smlouvy na základě jeho žádosti o vysvětlení zadávací dokumentace v rámci zadávacího řízení, na základě jehož výsledku je uzavřena tato smlouva, zahrnuty do jeho nabídky.
4. Zhotovitel dále prohlašuje, že realizaci předmětu smlouvy provede v souladu se zadávací dokumentací veřejné zakázky včetně všech jejích vysvětlení či změn a doplnění provedených zadavatelem.
5. Zhotovitel upozorní objednatele bez zbytečného odkladu na zjištěné zjevné vady a nedostatky podkladů pro uzavření smlouvy. Případný soupis zjištěných vad a nedostatků předané dokumentace včetně návrhů na jejich odstranění zhotovitel předá objednateli bez zbytečného odkladu po provedení kontroly.
6. Zhotovitel prohlašuje, že je způsobilý k řádnému a včasnému provedení díla dle této smlouvy, že disponuje takovými kapacitami a odbornými znalostmi, které jsou třeba k řádnému zhotovení díla. Pokud některé práce na sjednaném díle zajistí prostřednictvím třetích osob, odpovídá za kvalitu prací a dodávky, jako by dílo prováděl sám.
7. Zhotovitel prohlašuje, že není předlužen a není mu známo, že by bylo vůči němu zahájeno insolvenční řízení. Dále prohlašuje, že vůči němu není v právní moci žádné soudní rozhodnutí, či rozhodnutí správního, daňového či jiného orgánu na plnění, které by mohlo být důvodem soudní exekuce na majetek zhotovitele a že takové řízení nebylo vůči němu zahájeno.

Článek 3

Předmět smlouvy

1. Předmětem smlouvy je závazek zhotovitele svým jménem na svůj náklad a odpovědnost ve sjednaných termínech zhotovit dílo dále specifikované a prosté vad a nedodělků je předat objednateli sjednaným způsobem. Objednatel se zavazuje řádně zhotovené dílo převzít a zaplatit za něj sjednanou cenu.
2. Místem výkonu činností, které zahrnuje zpracování díla, je sídlo zhotovitele a dotčený objekt, místem předání díla je sídlo objednatele.
3. Předmět smlouvy bude realizován v souladu s požadavky objednatele, dle této smlouvy a jejích příloh, zadávacími podmínkami příslušné veřejné zakázky, s platnými právními předpisy a příslušným územním plánem a případně dalšími podklady poskytnutými zhotoviteli objednatelem.



Článek 4 Předmět díla

1. Předmětem veřejné zakázky je odborné zpracování studie stavebních úprav bývalé ubytovny ve stavebním objektu čp. 136, jež je součástí pozemku – stavební parcely st. parcelní číslo 646/1 a stavebním objektu čp. 576, jež je součástí pozemku – stavební parcely st. parcelní číslo 646/2, vše v katastrálním území Žacléř, v ulici Mladých horníků (dále též jen „ubytovna“ nebo „objekt“), na domov důchodců tak, aby odpovídal požadavkům dle Doporučeného postupu č. 2/2016 MPSV - Materiálně-technického standardu pro služby sociální péče poskytované pobytovou formou, dále též jen jako „studie“. Zhotovitel provede zejména zaměření stávajícího stavu včetně kontroly a ověření inženýrských sítí (zejména ověření kapacity, stanovení napojovacích bodů popř. jejich rezervy), zpracuje návrh dispozičního řešení včetně všech úprav, kdy zadavatel požaduje jeden a dvouložkové pokoje s vlastním sociálním zařízením, na každém patře místnost pro personál, místnost pro vrchní sestru, sociální zařízení pro personál (šatna, WC, sprcha), sklad pomůcek, společenskou místnost, dobudování výtahu. V přístavbě technického zázemí se počítá s obnovením kuchyně pro přípravu jídel stále ubytovaných klientů v tomto objektu a klientů v DD Lampertice, dohromady včetně personálu 150 - 180 osob, jídelnou pro klienty ubytované v tomto objektu, společnou prádelnu pro tento objekt a DD Lampertice, ordinaci lékaře (ošetřovna), místností pro návštěvy, místností pro kadeřníka (pedikéra), 4 - 5 kanceláří pro ředitele, účetní, hospodáře a jiné administrativní pracovníky. V PP zadavatel požaduje místnost s dílnou, kotelnou, sklady pro kuchyň, garáže, márnici pro dvě těla. Zhotovitel vyhotoví předběžný rozpočet stavebních úprav včetně veškerého nutného vybavení, dále zpracuje potřebnou fotodokumentaci.

Zhotovitel zpracuje návrh technického řešení, který po odsouhlasení zadavatelem a vypořádání případných návrhů a připomínek, dále dopracuje do konečné studie, jejíž součástí bude i zpracování požárně bezpečnostního řešení, propočet investičních nákladů a časový harmonogram stavebních prací. Součástí předmětu plnění bude i kompletní zajištění konzultace a vyjádření dotčených orgánů a organizací státní správy. Zpracovaná studie bude podkladem (zadáním) na zpracování projektové dokumentace pro územní řízení a stavební povolení a dokumentace pro provedení stavby. Dále se předpokládá zpracování odpovědí pro případné dotazy v rámci výběrového řízení pro výběr projekční kanceláře.

Předpokládaný rozsah prací:

Studie bude zpracována v souladu s platnými právními předpisy a s platnými ČSN v částech závazných i doporučujících.

V rámci plnění bude předmět dodán v této podobě:

- a) návrh technického řešení,
 - 2x papírová/listinná podoba,
 - 1x v elektronické podobě na CD ve formátu PDF,

- b) studie proveditelnosti dle Doporučeného postupu č. 2/2016 MPSV - Materiálně-technického standardu pro služby sociální péče poskytované pobytovou formou:
 - 6x papírová/listinná podoba,
 - 1x v elektronické podobě na CD v otevřeném formátu (textová část je požadována ve

- formátu MS Word, Excel, výkresové části jsou požadovány ve formátu DWG),
- 1x v elektronické podobě na CD ve formátu PDF.

Součástí předmětu plnění je zajištění konzultace s orgány státní správy – KHS, HZS, ŽP, památková péče, potřebnost EIA.

Zadavatel požaduje v průběhu zpracování studie osobní konzultace zpracovatele se zadavatelem v potřebné míře směřující k úspěšnému plnění díla (nejméně však 2 osobní konzultace). Tyto konzultace budou probíhat buď v sídle zadavatele, přičemž místo konání určí zadavatel nejméně 3 pracovní dny před konáním konzultace.

Součástí předmětu plnění je zpracování předběžného rozpočtu investičních nákladů po jednotlivých částech.

2. Součástí předmětu díla jsou dále všechny činnosti výše neuvedené, které vyplývají z charakteru díla a z účelu této smlouvy.
3. K převzetí díla v termínu dle čl. 5 odst. 2 písm. c) vyzve zhotovitel objednatele alespoň 3 pracovní dny předem. Objednatel si vyhrazuje právo na kontrolu předaného díla s maximální lhůtou 10 kalendářních dnů. Objednatel není povinen po provedené kontrole studii převzít, pokud studie nebo její část vykazuje vady a nedodělky. O převzetí díla bude sepsán protokol, který podepíší zástupci obou smluvních stran. V závěru protokolu objednatel prohlásí, zda dílo přijímá nebo nepřijímá a pokud ne, z jakých důvodů. Toto ustanovení dopadá pouze na části díla, které to svým charakterem umožňují.

Článek 5 Termíny plnění

1. Zhotovitel provede dílo v následujících termínech:

Zahájení plnění:

do 3 pracovních dnů od výzvy zadavatele učiněné prostřednictvím e-mailu na e-mailovou adresu zhotovitele (předpokládaný termín duben 2018)

Závazné uzlové termíny plnění:

- zaměření stávajícího stavu a předložení návrhu technického řešení zhotoviteli, tak jak je uvedeno výše v bodu a), a to do 4 týdnů ode dne zahájení plnění,
 - posouzení návrhu zadavatelem (odsouhlasení návrhu, či případné připomínky oznámí zadavatel zhotoviteli prostřednictvím e-mailu na e-mailovou adresu zhotovitele), a to nejpozději do 2 týdnů ode dne předložení návrhu zhotovitele,
 - předání finální verze studie dle bodu b) do 2 týdnů ode dne odsouhlasení návrhu,
 - projednání s příslušnými orgány státní správy a sdělení výsledku konzultací zadavateli – do 30 dnů od předání studie.
2. Objednatel má právo písemně oznámit zhotoviteli pozastavení prací na studii. Zhotovitel je povinen na změnu počátku zpracování studie přistoupit. Termíny plnění dle odst. 2 se v takovém případě stavějí a počínají běžet dnem doručení žádosti objednatele o opětovné zahájení prací.

Článek 6

Cena díla

1. Cena za realizaci předmětu díla dle této smlouvy je sjednána pro celý rozsah plnění jako cena pevná a nejvýše přípustná. Cena díla obsahuje úhradu za realizaci veškerých činností uvedených v čl. 4 smlouvy:

Cena bez DPH	255 000 Kč (slovy dvě stě padesát pět tisíc)
DPH samostatně	53 550 Kč (slovy padesát tři tisíc pět set padesát)
cena s DPH	308 550 Kč (slovy tři sta osm tisíc pět set padesát)

2. Dohodnutá cena zahrnuje v celém rozsahu veškeré práce a náklady zhotovitele spojené s řádným provedením (přípravou a provedením) díla dle této smlouvy, včetně pojištění veškerých rizik a vlivů během jeho provádění, poplatků a jakýchkoliv dalších výdajů spojených s prováděním díla. Cena za provedení díla nebude po dobu do ukončení díla předmětem zvýšení, pokud tato smlouva výslovně nestanoví jinak. Zhotovitel prohlašuje, že všechny technické, finanční, věcné a ostatní podmínky díla zahrnul do kalkulace ceny za provedení díla.
3. Změna dohodnuté ceny je možná pouze v případě, že dojde ke změnám zákonných sazeb DPH nebo ke změně věcného rozsahu díla vymezeného touto smlouvou z důvodů ležících na straně objednatele. Úprava se mimo případů změn DPH provede písemným dodatkem k této smlouvě. V případě rozšíření rozsahu prací musí být dodatek uzavřen před zahájením prací zhotovitelem. V případě omezení rozsahu prací požadovaných objednatelem, se sníží cena díla za předpokladu, že zúžení předmětu díla bylo objednatelem uplatněno včas, tj. před zahájením prací na omezeném rozsahu části díla. Jinak má zhotovitel právo i na úhradu účelně vynaložených nákladů na již provedené práce nebo činnosti.

Článek 7

Platební podmínky

1. Cenu díla uhradí objednatel na základě faktury zhotovitele vystavené po řádném dokončení, předání a převzetí předmětu díla. Zhotovitel má právo vystavit účetní doklad (fakturu) pouze za bezvadně uskutečněné plnění předmětu smlouvy. Veškeré cenové údaje budou uvedeny v Kč a platby budou probíhat výhradně v Kč (CZK).
2. Při předání díla bude sepsán protokol o předání a převzetí, který bude podepsán zástupci obou smluvních stran, umožňující-li to charakter plnění zhotovitele.
3. Faktury budou mít náležitosti daňového dokladu v souladu s právními předpisy a jejich splatnost bude stanovena na **30 dnů** od doručení objednateli. Faktury dále musí obsahovat název zakázky. V případě, že faktury nebudou obsahovat náležitosti daňového dokladu nebo další stanovené náležitosti, objednatel je oprávněn vrátit je zhotoviteli na doplnění. V takovém případě lhůta splatnosti začne běžet nejdříve až po doručení řádně opravené faktury objednateli. Faktury budou obsahovat v příloze oboustranně podepsané dílčí předávací protokoly.

Článek 8

Splnění a převzetí díla

1. Závazek řádně provést dílo dle této smlouvy je splněn předáním a převzetím díla.
2. Zhotovitel se zavazuje písemně upozornit objednatele na nevhodnost, případně nepřipustnost podkladových materiálů, pokynů, věcí, které mu byly předány objednatelem, a/nebo objednatelem požadovaných změn, ať již z hlediska důsledků pro jakost a provedení díla, či rozpočtu, s podklady pro uzavření této smlouvy, ustanoveními nebo rozhodnutími orgánů veřejné správy či obecně závaznými právními předpisy, ČSN, ČN, EN či jinými normami. V případě, že objednatel bude, i přes upozornění zhotovitele, trvat na užití podkladových materiálů, pokynů a věcí, které byly zhotoviteli předány objednatelem, je zhotovitel oprávněn odmítnout jejich plnění pouze tehdy, pokud by se jejich splněním mohl vystavit správnímu či trestnímu postihu.
3. Objednatel je oprávněn převzít řádně zhotovené dílo i před termínem plnění.
4. Objednatel nabývá vlastnické právo k dílu či jeho části jeho protokolárním převzetím.

Článek 9

Práva a povinnosti smluvních stran

1. Objednatel se zavazuje poskytnout zhotoviteli veškerou součinnost při plnění předmětu díla, zejména pak při konzultacích uvedených v čl. 5 odst. 2, písm. b) této smlouvy.
2. Zhotovitel je oprávněn na vlastní odpovědnost přibrat i jiné osoby, tzv. poddodavatele, s příslušnou odborností k plnění předmětu smlouvy.
3. Objednatel poskytne veškeré údaje týkající se požadavků na dílo, především sledovaného záměru, údajů o tom, co objednatel od návrhu očekává, jaké požadavky má zhotovitel sledovat, případně jaké jsou zhotovitelovy možnosti tento záměr rozšířit nebo jakými dalšími omezeními je vázán.
4. Zhotovitel si je vědom, že ve smyslu § 2 písm. e) zákona č. 320/2001 Sb., o finanční kontrole ve veřejné správě a změně některých zákonů, ve znění pozdějších předpisů, je povinen spolupůsobit při výkonu finanční kontroly realizované při kontrole veřejné zakázky a tuto součinnost v případě, že k tomu bude objednatel vyzván, poskytne.
5. Zhotovitel se zavazuje uchovávat veškerou dokumentaci související s realizací předmětu plnění včetně účetních dokladů minimálně deset let od skončení realizace plnění. Dodavatel se zavazuje minimálně po tuto dobu poskytovat informace a dokumentaci související s realizací předmětu plnění zaměstnancům nebo zmocněncům objednatele.

Článek 10

Záruka

1. Zhotovitel odpovídá za to, že předmět díla bude vyhotoven podle podmínek smlouvy a v souladu s obecně závaznými právními předpisy a normami platnými pro tento předmět díla s požadavky veřejnoprávních orgánů a že po dobu záruční doby bude mít vlastnosti dohodnuté v této smlouvě.
2. Zhotovitel nezodpovídá za vady v předmětu díla, které byly způsobeny použitím podkladů poskytnutých objednatelem a zhotovitel ani při vynaložení odborné péče nemohl zjistit jejich nevhodnost nebo na nevhodnost objednatele upozornil a ten na jejich použití trval.
3. Zhotovitel poskytuje objednateli záruku na zhotovené dílo s tím, že záruka skončí uplynutím 24 měsíců po převzetí řádně provedeného díla.

4. V případě provádění některé části díla prostřednictvím poddodavatele odpovídá zhotovitel objednateli jako by dílo prováděl sám.
5. Objednatel se zavazuje oznámit (reklamovat) vady díla zhotoviteli bez zbytečného odkladu poté kdy je zjistí. Oznámení vady musí být zhotoviteli zasláno písemně (e-mailem nebo doporučeným psaním). V oznámení vad musí být vada popsána a navržena lhůta pro její odstranění. Zhotovitel je povinen zahájit odstraňování vad nejpozději do 3 pracovních dnů ode dne doručení reklamace.
6. Smluvní strany se dohodly, že za vady ve studii zhotovitel odpovídá dle ustanovení občanského zákoníku.
7. Smluvní strany sjednávají právo objednatele požadovat v době záruky bezplatné odstranění vady. Bezplatným odstraněním vady se zejména rozumí přepracování či úprava díla. Zhotovitel se zavazuje případné vady odstranit bez zbytečného odkladu, nejpozději ve lhůtě, na které se protokolárně dohodne objednatel se zhotovitelem s přihlédnutím ke všem objektivním okolnostem.

Článek 11

Sankční ustanovení a odpovědnost za škodu

1. V případě prodlení zhotovitele s předáním díla či jeho části, či plněním povinnosti dle termínů uvedených v článku 5 (včetně uzlových bodů) vzniká objednateli právo na zaplacení smluvní pokuty ve výši 1 000 Kč za každý i započatý den prodlení zhotovitele.
2. V případě, že zhotovitel neodstraní vady díla v dohodnutém termínu dle čl. 10 této smlouvy, je objednatel oprávněn uplatnit vůči zhotoviteli smluvní pokutu ve výši 1 500 Kč za každý i započatý den prodlení.
3. Pro případ prodlení úhrady zhotovitelem řádné vystavené faktury ve lhůtě splatnosti vzniká zhotoviteli právo na smluvní pokutu ve výši 0,05 % z dlužné částky za každý i započatý den prodlení objednatele.

Článek 12

Pojištění

1. Zhotovitel se zavazuje uzavřít pojistnou smlouvu pro případ vzniku pojistné události související s prováděním díla, a to zejména a minimálně v rozsahu:
Zhotovitel se zavazuje sjednat s účinností od počátku doby plnění pojištění proti všem škodám, které by mohl způsobit svojí činností, a to minimálně do výše 500 tis. Kč na jednu pojistnou událost.
2. Zhotovitel předloží a předá objednateli kopie platných a účinných pojistných smluv dle tohoto článku této smlouvy nejpozději do 14 kalendářních dnů po podpisu této smlouvy. Zhotovitel se dále zavazuje řádně a včas plnit veškeré závazky z těchto pojistných smluv pro něj plynoucí po celou dobu trvání této smlouvy. Zhotovitel předloží doklad o trvání požadovaného pojištění objednateli kdykoliv za trvání této smlouvy do 7 kalendářních dnů od výzvy objednatele. Zhotovitel se zavazuje pokračovat v pojištění (nebo sjednat tzv. udržovací pojištění) dle výše uvedeného rozsahu také minimálně 3 roky po ukončení realizace plnění této smlouvy.

Článek 13

Užití díla

1. Objednatel se zavazuje užít vytvořené dílo pouze k účelu uvedenému v této smlouvě, nebo z této smlouvy vyplývajícímu.
2. Zhotovitel touto smlouvou uděluje objednateli výhradní časově a územně neomezenou licenci k

užití díla a všech jeho částí. Objednatel je oprávněn užít dílo či jeho část ve smyslu tohoto ustanovení v plném rozsahu veškerých majetkových práv k dílu náležejících. Objednatel je především oprávněn užít dílo či jeho část jako podklad zadávacích řízení veřejných zakázek ve smyslu zákona o zadávání veřejných zakázek, a to včetně uveřejnění způsobem umožňujícím přímý a neomezený dálkový přístup. Užití dle předcházející věty se vztahuje i na veřejné zakázky zadávané mimo režim zákona o veřejných zakázkách.

3. Licence na objednatele přechází okamžikem uzavření této smlouvy.
4. Smluvní strany shodně prohlašují, že licenční odměna za licenci dle této smlouvy je zahrnuta do ceny díla.
5. Objednatel neužije dílo způsobem, který by snížil jeho hodnotu.
6. Objednatel je oprávněn oprávnění tvořící součást licence poskytnout třetí osobě zcela nebo zčásti. Poskytnutím oprávnění dle věty předchozí nevzniká zhotoviteli právo na další odměnu.
7. Objednatel je oprávněn upravit dílo popř. stavbu zhotovenou na základě díla v souladu se svými potřebami. Úpravy je oprávněn provést sám, popř. zadat jejich provedení třetí osobě. Zhotovitel s tímto podpisem smlouvy výslovně souhlasí.
8. Zhotovitel není oprávněn dílo dle této smlouvy poskytnout třetí osobě či využít jinak, než ve prospěch objednatele v souladu s touto smlouvou.

Článek 14

Závěrečná ustanovení


1. Tato smlouva nabývá platnosti dnem jejího podpisu smluvními stranami, smlouva nabývá účinnosti dnem uveřejnění v souladu se zákonem č. 340/2015 Sb., ve znění pozdějších předpisů. Uveřejnění smlouvy zajistí objednatel.
2. Objednatel je oprávněn odstoupit od této smlouvy, kromě výše uvedeného a kromě případů uvedených v ustanovení § 2001 a násl. občanského zákoníku též v případě:
 - a) kdy bude zahájeno insolvenční řízení dle zákona č. 182/2006 Sb., o úpadku a způsobech jeho řešení v platném znění, jehož předmětem bude úpadek nebo hrozící úpadek zhotovitele; zhotovitel je povinen oznámit tuto skutečnost neprodleně objednateli.
 - b) bude-li plnění zhotovitele opakovaně vykazovat vady, na něž objednatel zhotovitele opakovaně (nejméně 2x) upozorní, pokud zhotovitel nesjedná ve stanovené lhůtě nápravu.
3. Odstoupení od smlouvy musí být učiněno písemně, doručeno druhé smluvní straně, přičemž účinky odstoupení nastávají dnem doručení písemného oznámení o odstoupení.
4. Zhotovitel bere na vědomí, že tato smlouva, včetně všech jejích příloh a případných dodatků, může být uveřejněna na profilu zadavatele objednatele ve smyslu zákona o zadávání veřejných zakázek a v registru smluv v souladu s příslušnými právními předpisy a výslovně prohlašuje, že veškeré informace, skutečnosti a veškerá dokumentace týkající se plnění dle této smlouvy, které jsou případně předmětem obchodního tajemství a považují se za důvěrné, předem příkazci písemně a jasně označil a nejsou obsaženy v této smlouvě.
5. Zhotovitel prohlašuje, že tato smlouva, její přílohy či případné dodatky neobsahují informace, jejichž uveřejněním by došlo k porušení obchodního tajemství, ochrany osobních údajů apod. ve smyslu obecně závazných právních předpisů.
6. Tuto smlouvu lze měnit doplnit nebo zrušit pouze písemnou formou řádně číslovanými dodatky.
7. Tato smlouva byla uzavřena podle příslušných ustanovení občanského zákoníku. Právní vztahy

zhotovitele a objednatele, které nejsou touto smlouvou výslovně dohodnuty, se řídí uvedenou zákonnou úpravou občanského zákoníku, zákon č. 89/2012 Sb. v platném znění.

8. Smlouva je vyhotovena ve čtyřech stejnopisech, objednatel obdrží tři vyhotovení a zhotovitel obdrží jedno vyhotovení.
9. Smluvní strany prohlašují, že tato smlouva byla uzavřena vážně a svobodně, a že je jim znám význam jednotlivých ustanovení této smlouvy. Na důkaz svého souhlasu s obsahem jak je výše uvedeno připojují své podpisy.

11. 05. 2018
Za objednatele v Hradci Králové dne

10.5.2018
Za zhotovitele v Hradci Králové dne


.....
PhDr. Jiří Štěpán, Ph.D.
hejtman


.....
Ing. arch. Pavel Červený
jednatel



Královéhradecký kraj
se sídlem v
Hradci Králové
15



Handwritten signature in blue ink.



**Ministerstvo práce a sociálních věcí
odbor sociálních služeb, sociální práce a sociálního
bydlení**

Doporučený postup č. 2/2016

**Materiálně-technický standard pro služby sociální péče poskytované
pobytovou formou**

Určeno pro: Zřizovatele sociálních služeb
Krajské úřady

Datum platnosti: 1. května 2016

Datum účinnosti: 1. května 2016

Vypracoval: Odbor 22

Počet stran: 37

Obsah

SLOVNÍČEK POJMŮ	5
VÝCHODISKA	6
MATERIÁLNĚ TECHNICKÝ STANDARD (MTS) PRO CHRÁNĚNÉ BYDLENÍ (CHB).....	7
PARAMETRY MTS.....	7
I. KAPACITA.....	7
Počet klientů.....	7
Počet klientů/lůžek v pokoji	8
Velikost pokojů.....	8
II. BUDOVA (nemovitost).....	8
Souhlas s užíváním objektu, přizpůsobení budovy pro cílovou skupinu (změnou v účelu užívání stavby)	8
Bezbariérovost.....	9
Dostupnost	9
Vybavení domácnosti	10
III. PŘÍSTUP K VYBAVENÍ (movité věci)	11
Pokoj.....	11
Koupelna.....	11
Toaleta.....	11
Přístup ke zdrojům informací	12
Úklid.....	13
Praní, drobné opravy a žehlení.....	13
IV. TECHNICKO-PROVOZNÍ VLASTNOSTI.....	13
Teplota.....	13
Denní větrání a osvětlení.....	14
Dostatečné větrání venkovním vzduchem, viz § 11 vyhlášky č. 268/2009 Sb.	14
Oslunění, viz § 13 vyhlášky č. 268/2009 Sb.	14
Voda.....	14
MATERIÁLNĚ TECHNICKÝ STANDARD (MTS) PRO DOMOVY PRO OSOBY SE ZDRAVOTNÍM POSTIŽENÍM (DOZP) A TÝDENNÍ STACIONÁŘE (TS)	15
PARAMETRY MTS.....	15
I. KAPACITA.....	15

Počet klientů.....	15
Počet klientů/lůžek v pokoji	16
Velikost pokojů	16
Společenské prostory	16
Jídelna s prostorem pro přípravu stravy	17
Úložné prostory s prostorem pro úklid	17
Místnost s pračkou	17
Zázemí zdravotní péče.....	17
II. BUDOVA (nemovitost).....	17
Souhlas s užíváním objektu, přizpůsobení budovy pro cílovou skupinu (změnou v účelu užívání stavby)	17
Bezbariérovost.....	18
III. VYBAVENÍ (movité věci) na 1 klienta.....	20
Pokoj.....	20
Signalizace	20
Koupelna.....	21
Hygienické potřeby.....	21
Přístup ke zdrojům informací	22
Kouření	23
Praní, drobné opravy a žehlení.....	23
IV. TECHNICKO-PROVOZNÍ VLASTNOSTI.....	24
Teplota.....	24
Voda.....	24
Odběr elektřiny klientem	24
MATERIÁLNĚ TECHNICKÝ STANDARD (MTS) PRO DOMOVY PRO SENIORY (DS) A DOMOVY SE ZVLÁŠTNÍM REŽIMEM (DZR).....	25
PARAMETRY MTS.....	25
I. KAPACITA.....	25
Počet klientů.....	25
Počet klientů/lůžek na pokoji	25
Velikost pokojů	25
Společenské prostory	26
Jídelna s prostorem pro přípravu stravy	27
Úložné prostory s prostorem pro úklid	27

Místnost s pračkou	27
Ve službě DZR může být vytvořena místnost pro bezpečný pobyt.	27
Zázemí zdravotní péče.....	27
II. BUDOVA (nemovitost).....	27
Souhlas s užíváním objektu, přizpůsobení budovy pro cílovou skupinu (změnou v účelu užívání stavby)	27
Bezbariérovost.....	28
Dostupnost	29
Vybavení domácnosti	29
III. PŘÍSTUP K VYBAVENÍ (movité věci)	30
Pokoj.....	30
Signalizace	30
Koupelna.....	31
Toaleta	32
Hygienické potřeby.....	32
Lednice	33
Kuchyňka – rychlovarná konvice, mikrovlnná trouba	33
IV. PŘÍSTUP KE ZDROJŮM INFORMACÍ.....	33
Telefon.....	33
Televize.....	33
PC – internet.....	33
Další elektro přístroje	34
Kouření	34
Úklid.....	34
Praní, drobné opravy a žehlení.....	35
V. TECHNICKO-PROVOZNÍ VLASTNOSTI.....	35
Teplota.....	35
Voda.....	35
Odběr elektřiny klientem	35
VI. ZDROJE.....	36

SLOVNÍČEK POJMŮ

Bezbariérové stavby – stavby, umožňující bezbariérové užívání a které splňují obecné technické požadavky na užívání staveb osobami s tělesným, mentálním, smyslovým (zrakovým, sluchovým, duálním) či kombinovaným postižením, osobami pokročilého věku, těhotnými ženami, osobami doprovázejícími dítě v kočárku, dítě do tří let, popřípadě osobami s omezenou schopností pohybu nebo orientace, stanovené prováděcím právním předpisem.

Běžné prostředí – přirozené sociální prostředí. Jde o rodinu a sociální vazby k osobám blízkým, domácnost člověka a jeho sociální vazby k dalším osobám, s nimiž sdílí domácnost; dále jde o místa, kde lidé pracují, vzdělávají se a realizují běžné sociální aktivity. (Viz § 3, písm. d, zákona č. 108/2006 Sb., o sociálních službách, ve znění pozdějších předpisů.).

Budova – nadzemní stavba včetně její podzemní části prostorově soustředěná a navenek převážně uzavřená obvodovými stěnami a střešní konstrukcí. (Viz § 3 písm. a) vyhlášky č. 268/2009 Sb., o technických požadavcích na stavby, ve znění pozdějších předpisů.).

Byt – soubor místností, popřípadě jedna obytná místnost, který svým stavebně technickým uspořádáním a vybavením splňuje požadavky na trvalé bydlení a je k tomuto účelu užívání určen. (Viz § 3 písm. g) vyhlášky č. 268/2009 Sb., o technických požadavcích na stavby, ve znění pozdějších předpisů.) Byt je oddělený od zbytku domu, celý prostor lze uzamknout. Bydlení zajišťuje základní lidské potřeby, zejména bezpečí, soukromí a ochranu před nepřízní počasí.

Domácnost – tvoří fyzické osoby, které spolu trvale žijí a společně uhrazují náklady na své potřeby. Domácnost může tvořit také jedna osoba.

Dostupnost služby - místní, časová a finanční dostupnost služby pro klienta (*kde, kdy a za kolik – inspirace § 40 odst. 7 zák. č. 48/1997 Sb., o veřejném zdravotním pojištění a o změně a doplnění některých souvisejících zákonů*). Místní dostupnost je daná jak polohou v obci, tak i stavební dispozicí objektu (přístupnost), možností návštěv, apod.

Místnost – část bytu splňující požadavky předepsané vyhláškou č. 268/2009 Sb., o technických požadavcích na stavby, ve znění pozdějších předpisů (zajištění denního osvětlení, oslunění, dostatečné větrání venkovním vzduchem, vytápění s možností regulace vnitřní teploty), je určena k trvalému bydlení a má nejmenší podlahovou plochu 8 m².

Ubytovací jednotka – jednotlivý pokoj nebo soubor místností, které svým stavebně technickým uspořádáním a vybavením splňují požadavky na přechodné ubytování a jsou k tomuto účelu určeny.

Signalizace - jedná se o signalizační zařízení, které slouží k přivolání pomoci v tísni.

VÝCHODISKA

Materiálně technický standard (dále jen MTS) standardně popisuje:

- a) nemovitost,
- b) movité věci: materiální vybavení, pomůcky,
- c) technicko - provozní vlastnosti.

MTS se zabývá základní činností, tj. kvalitou bydlení klientů

- Je zaměřen na klienta, tzn., řeší to, co se jeho přímo týká, neřeší jiné požadavky na poskytovatele, na personál.
- Řeší základní činnost a úkony sociální služby „poskytnutí ubytování“:
 - a) ubytování,
 - b) úklid, praní a drobné opravy ložního a osobního prádla a ošacení, žehlení.
- Týká se pobytových sociálních služeb, kde klienti od 18 let žijí (podle současných druhů služeb se jedná o chráněné bydlení).
- V souladu s tímto doporučeným postupem by měl být zpracován provozní řád zařízení sociálních služeb.

MTS je to, co je nutnou podmínkou poskytování sociální služby (registrace) a co je žádoucí, aby bylo financováno (od klientů, z dotací, od zřizovatelů).

- MTS je minimální standard, vše ostatní je nadstandard a optimum není definováno.

1. MTS jako registrační podmínka:

- Nastavení limitů pro nově registrované služby nebo při změně registrace, situace stávajících služeb se bude měnit postupně, na základě přechodných ustanovení v zákoně.
- Parametry vychází z vybraných právních norem, které jsou dále doplněny či nově specifikovány podle nároků (klientů) sociálních služeb.

2. MTS jako obsah minimální úhrady:

- Co dostane klient od poskytovatele za max. úhradu danou vyhláškou č. 505/2006 Sb., v platném znění.

3. MTS jako uznatelný dotační náklad

- Financování služby bude možné pouze, bude-li v daném období splňovat MTS u služeb nově registrovaných. U služeb se stávající registrací bude dotace zohledňovat plnění MTS a dle toho budou uznány i poměrně náklady na službu.

MATERIÁLNĚ TECHNICKÝ STANDARD (MTS) PRO CHRÁNĚNÉ BYDLENÍ (CHB)

PARAMETRY MTS

I. KAPACITA

Počet klientů

Cílem sociální služby chráněné bydlení je sociální začlenění klientů do společnosti. Proto musí poskytovatel podřídit materiální a technické podmínky tomuto cíli.

Chráněné bydlení je pobytovou sociální službou poskytovanou jako **bydlení v bytě**, nejde o společné ubytování. Prioritou a předpokladem je inkluzivní bydlení, zejména v rozptýlené formě v běžné zástavbě bytových domů, např. byt nebo několik bytů v bytovém domě obývaném běžnými domácnostmi.

Alternativou je bydlení v rodinném domě nebo v malém bytovém domě stavebně přizpůsobeném cílové skupině obyvatel. Požadavkem je maximální počet 12 klientů v jedné budově. Tento rodinný dům nebo bytový dům musí být v běžné bytové nebo smíšené zástavbě obývané běžnými domácnostmi, nesmí být v bezprostřední blízkosti podobného domu nebo jiného zařízení sociálních služeb. Nesmí se vytvořit vyloučená lokalita ani segregovaná enkláva obývaná klienty sociálních služeb.

Domácnosti klientů mohou být max. čtyřčlenné (individuální domácnosti), a to pouze v případě zájmu o společné bydlení všech dotčených osob. Ve společné domácnosti je možnost individuálního hospodaření.

Odůvodnění:

Kritéria transformace, humanizace a deinstitucionalizace vybraných služeb sociální péče:

- *Domácnost obsahuje základní prvky samostatné ekonomické jednotky.*
- *Život ve skupinové domácnosti nese znaky instituce přesto, že je proti velkokapacitním domovům evidentně humanizovaný. Skupinová domácnost proto ještě není a nemůže být chráněným bydlením.*
- *Přítomnost pracovníků v chráněném bydlení není trvalá za předpokladu pružného reagování na potřeby klientů.*
- *Poskytovatel klade důraz na rodinné a ostatní osobní vztahy mezi klienty.*

Vyhláška č. 501/2006 Sb., o obecných požadavcích na využívání území:

Bytový dům je stavbou pro bydlení, ve kterém více než polovina podlahové plochy odpovídá požadavkům na trvalé bydlení a je k tomuto účelu určena (§ 2, písm. a, bod. 1).

Rodinný dům je stavbou pro bydlení, ve kterém více než polovina podlahové plochy odpovídá požadavkům na trvalé rodinné bydlení a je k tomuto účelu určena; rodinný dům může mít nejvýše tři samostatné byty, nejvýše dvě nadzemní podlaží a jedno podzemní podlaží a podkroví (§ 2, písm. a, bod. 2).

Počet klientů/lůžek v pokoji

Standardem jsou jednolůžkové pokoje. Dvoulůžkové pokoje jsou přípustné pouze na žádost dvojice klientů, např. manželů, sourozenců, příbuzných, přátel; ale jen do té doby, dokud nepožádá některý z nich o samostatný jednolůžkový pokoj. Pokoje nesmí být průchozí. Děti nesmějí sdílet pokoj s dospělým klientem, nepojí-li je rodinná vazba.

Za maximální úhradu podle prováděcího právního předpisu (210 Kč/den) dostane klient maximálně 2 lůžkový pokoj, tzn. 1 - 2 lůžkový pokoj.

Odůvodnění:

Soukromí patří k základním lidským potřebám. Pro uplatnění sociálních kontaktů, setkávání s jinými lidmi, slouží společné, společenské prostory.

Viz bod 5.2.2.6 normy ČSN 73 4301, kde je uvedeno: „Žádná obytná místnost nemá být určena pro spaní více než dvou osob.“ Důležitým důvodem je udržení soukromí pro klienty.

Velikost pokojů

Úprava pro chráněné bydlení:

- **jednolůžkový pokoj: min. 8 m², pro TPPO (těžce pohybově postižené osoby) min. 12 m²**
- **dvoulůžkový pokoj: min. 14 m², pro TPPO min. 18 m²**

Návrh není v rozporu se stavebními normami (např. ČSN 73 4301), je to jen upřesnění, resp. zpřísnění pro specifikum pobytových služeb sociální péče.

Světlá výška místností musí být alespoň 2600 mm v obytných a pobytových místnostech (v rodinných domech nejméně 2500 mm), 2300 mm v obytných a pobytových místnostech v podkrovní; místnosti se zkosenými stropy musí mít tuto světlou výšku nejméně nad polovinou podlahové plochy místnosti (viz § 10, odst. 5 vyhlášky č. 268/2009 Sb., o technických požadavcích na stavby).

Odůvodnění:

Soukromí patří k základním lidským potřebám, každý člověk soukromí potřebuje! Pro uplatnění sociálních kontaktů, setkávání s jinými lidmi, slouží společné, společenské prostory.

II. BUDOVA (nemovitost)

Souhlas s užíváním objektu, přizpůsobení budovy pro cílovou skupinu (změnou v účelu užívání stavby)

Pro užívání stavby je nutný kolaudační souhlas, resp. změna v účelu užívání stavby podle zákona č. 183/2006 Sb., o územním plánování a stavebním řádu (stavební zákon) a jeho prováděcích právních předpisů.

Stavební úřad vydá kolaudační souhlas, který je dokladem o povoleném účelu užívání stavby (§ 122, odst. 3, zákona č. 183/2006 Sb., o územním plánování a stavebním řádu (stavební zákon)). Kolaudační souhlas obsahuje mimo jiné i druh, účel stavby a vymezení účelu užívání stavby. Např. druh: rodinný dům, účel stavby: bydlení, vymezení účelu užívání stavby: chráněné bydlení.

Stavební úřad vydá kolaudační souhlas na základě závěrečné kontrolní prohlídky, kde přezkoumá stavbu dle § 122 odst. 3, stavebního zákona.

Související předpisy – např. zákon č. 133/1985 Sb., o požární ochraně, zákon č. 258/2000 Sb., o ochraně veřejného zdraví (§ 15 – § 18) a další související zákony a prováděcí předpisy, vyhláška č. 398/2009 Sb., o obecných technických požadavcích zabezpečujících bezbariérové užívání staveb.

Výjimky jsou možné z obecných požadavků na výstavbu (§ 2 odst. 2 písm. e) stavebního zákona pouze z těch ustanovení prováděcího právního předpisu, ze kterých tento předpis povolení výjimky výslovně umožňuje a jen pokud se tím neohrozí bezpečnost, ochrana zdraví a života osob a sousední pozemky nebo stavby (§ 169 odst. 2 stavebního zákona).

Odůvodnění:

Dosavadní právní úprava pro zdravotnická zařízení nevyhovuje, uvádí menší počet metrů čtverečních na osobu.

Viz také vyhláška Ministerstva zdravotnictví č. 92 ze dne 15. března 2012 o požadavcích na minimální technické a věcné vybavení zdravotnických zařízení a kontaktních pracovišť domácí péče.

Bezbariérovost

Pravidla bezbariérovosti se řídí vyhláškou č. 398/2009 Sb., o obecných technických požadavcích zabezpečujících bezbariérové používání staveb.

V případě alternativy bydlení v rodinném domě nebo v malém bytovém domě stavebně přizpůsobeném cílové skupině obyvatel, je vhodné bezbariérovost přizpůsobit v celém objektu – bezbariérové vstupy v celém objektu, tzn. výtah, propojky chodeb, výstupy na zahradu, prostor přizpůsoben pro běžné využití atd.

Doporučení pro sociální služby chráněného bydlení v případě přítomnosti imobilních klientů: velikost vnitřních dveří 110 cm (šíře postele kvůli přesunům klientů).

Odůvodnění:

Autorský kolektiv. Bydlení (nejen) pro lidi se zdravotním postižením. MPSV, 2012.:

„Lidé s těžkým pohybovým postižením potřebují bezbariérové prostředí (přístup bez výškových rozdílů, dostatečné průjezdy, dostatečné hygienické zázemí a manipulační plochy apod. viz vyhlášku č. 398/2009 Sb.), doporučují se přízemní objekty či byty do prvního patra dle potřeb cílové skupiny se projektuje i koupelna pro asistovanou koupel, velmi vhodná je vazba na zahradu možnost výjezdu na upravený terén (např. do předzahrádky), výhodou je byt s balkónem, lodžii či terasou odpovídajících rozměrů.“

Dostupnost

Poskytovatel musí vytvořit podmínky pro dostupnost služby, pro využití veřejných služeb klienty i pro jejich běžný společenský kontakt, zejména udržování pozitivních vztahů s rodinou a ostatními obyvateli obce (např. zpřístupnění veřejné dopravy, možnost dopravy autem jako fakultativní činnost).

Odůvodnění:

Vyhláška č. 501/2006 Sb. o obecných požadavcích na využívání území
§ 20 odst. 4: Stavební pozemek [§ 2 odst. 1 písm. b) stavebního zákona]
§ 23 odst. 1 Obecné požadavky na umístování staveb
§ 24 odst. 2

Vybavení domácnosti

Každá domácnost musí umožňovat klientům služby uspokojování základních lidských potřeb na stejném principu, jako v běžné domácnosti.

Domácností chráněného bydlení je byt, nejméně jednopokojový s kuchyní nebo kuchyňským koutem (minikuchyní) a vlastní koupelnou (sprcha nebo vana), záchod je buď samostatný, nebo může být v koupelně. Záchod nesmí být přístupný přímo z pobytové místnosti, nebo z obytné místnosti, jde-li o jediný záchod v bytě (§ 10 odst. 6 vyhlášky č. 268/2009 Sb., o technických požadavcích na stavby). Minimálním standardem je tedy jednopokojový byt s koupelnou a nejméně kuchyňským koutem. Velikost těchto prostor musí být uzpůsobena individuálním potřebám klientů a odpovídat zákonným i podzákonným předpisům ČR.

Domácnost odráží individualitu svých klientů, a to i s ohledem na ostatní členy domácnosti, obytné prostory mají osobní charakter.

Vybavení odpovídá potřebám klienta a je vybíráno s ohledem na jeho přání a možnosti. Vybavení pro podporu soběstačnosti vychází z potřeb klientů.

Kontrola klienta nad vlastním teritoriem: Klienti mají možnost zamýkat si skříňky nebo zásuvky pro své soukromé věci.

Odůvodnění:

Vyhláška č. 501/2006 Sb. , o obecných požadavcích na využívání území

§ 4

Plochy bydlení

*(1) Plochy bydlení se obvykle samostatně vymezují za účelem zajištění podmínek pro bydlení v kvalitním prostředí, umožňujícím nerušený a bezpečný pobyt a každodenní rekreaci a relaxaci obyvatel, **dostupnost veřejných prostranství a občanského vybavení.***

§ 6

Plochy občanského vybavení

(1) Plochy občanského vybavení se obvykle samostatně vymezují za účelem zajištění podmínek pro přiměřené umístění, dostupnost a využívání staveb občanského vybavení a k zajištění podmínek pro jejich užívání v souladu s jejich účelem.

*(2) Plochy občanského vybavení zahrnují zejména pozemky staveb a zařízení občanského vybavení pro vzdělávání a výchovu, sociální služby, péči o rodinu, zdravotní služby, kulturu, veřejnou správu, ochranu obyvatelstva. Dále zahrnují pozemky staveb a zařízení pro obchodní prodej, tělovýchovu a sport, ubytování, stravování, služby, vědu a výzkum, lázeňství a pozemky související dopravní a technické infrastruktury a veřejných prostranství. **Plochy občanského vybavení musí být vymezeny v přímé návaznosti na kapacitně dostačující plochy dopravní infrastruktury a být z nich přístupné.***

Listina základních práv a svobod, Úmluva OSN o právech osob se zdravotním postižením (viz článek 9 Přístupnost, čl. 19 Nezávislý způsob života a zapojení do společnosti aj.).

III. PŘÍSTUP K VYBAVENÍ (movité věci)

Pokoj

Byt (obytný pokoj) obsahuje vybavení umožňující sedět, ležet, ukládat si věci běžné denní potřeby a dělat aktivity u plochy (např. jíst, psát, číst) vzhledem ke schopnostem a možnostem klienta.

- Postel, příkrývka, polštář

Odůvodnění:

Pro každou osobu musí být zajištěno, že bude evakuována a to s ohledem na aktuální zdravotní stav. Zdravotní stav klienta se v průběhu pobytu mění, ale postel má stále stejnou.

V případě zdravotních potřeb klienta je nutno volit nábytek speciální (židle, postel, pro osoby s těžkým zdravotním postižením nejlépe elektricky polohovatelnou).

Odůvodnění:

Výčet vybavení pokojů je vybrán jako minimální pro celodenní pobyt člověka v místnosti.

Koupelna

Koupelna musí být vždy uzamykatelná. Musí umožňovat umístění a instalaci pračky, pokud její umístění a instalace nejsou umožněny v jiném vhodném prostoru. V prostoru sprchy je nutno na zdi připravit opěrná madla, podlaha musí mít protiskluzný povrch.

Dveře se otevírají ven z koupelny a mají možnost nouzového otevření zvenku (zabránění možné blokaci dveří v případě náhlé zdravotní indispozice).

Odůvodnění:

Vychází z hygienických požadavků technických norem pro obytné budovy ČSN 73 4301, vyhlášky č. 398/2009 Sb., příloha č. 3 bod, 5. hygienická zařízení – 5.1.12 – 5.1.13 sprchové kouty a sprchové boxy.

Toaleta

Toaleta je uvnitř bytu. Může být umístěna v koupelně. Dveře se otevírají ven a mají možnost nouzového otevření zvenku (zabránění možné blokaci dveří v případě náhlé zdravotní indispozice).

Odůvodnění:

Jedná se o bydlení, tedy není důvod k odděleným toaletám

Vychází z hygienických požadavků (pozn.: technických) norem pro obytné budovy ČSN 73 4301 a ČSN 73 4108

Vyhláška č. 398/2009 Sb., příloha č. 3, bod 5 hygienická zařízení – 5.1.2 – 8

Lednice

Klienti si mohou vybavit svůj byt chladničkou.

Kuchyňka – rychlovarná konvice, mikrovlnná trouba

Byt je vybaven kuchyní, kuchyňským koutem nebo tzv. minikuchyní.

Odůvodnění:

Výčet věcí obsahuje minimální potřeby člověka při bydlení. Vybavení je formulováno jako „přístup k“ s předpokladem přizpůsobení se okruhu osob a aktuálním klientům, kteří služby využívají. Minimálně je třeba zohlednit rozdíl potřeb klientů pohyblivých a klientů upoutaných na vozík či lůžko.

Ve všech prostorech, kde je povoleno kouřit, musí být instalovány textilní záclony, závěsy a čalouněné materiály vyhovující z hlediska zápalnosti. V ostatních případech se jejich instalace doporučuje.

Ve všech prostorech, kde je povoleno kouřit, musí být umístěny popelníky, které budou vyhovovat uživateli a jeho omezením tak, aby nedopalek cigarety nemohl způsobit požár.

Odůvodnění:

Jednou z nejčastějších příčin vzniku požárů je nedopalek cigarety, který v daných souvislostech může mít fatální následky.

Přístup ke zdrojům informací

Televizní a rozhlasový přijímač

Klient si může vybavit svůj byt televizním či rozhlasovým přístrojem.

PC – internet

Klient má buď svůj počítač s připojením na internet (na vlastní náklady), anebo má možnost použití internetu v souladu se standardy kvality např. ve veřejné knihovně. Poskytovatel umožní použití počítače a připojení k internetu jako fakultativní činnost.

Kouření

Ve všech prostorech, kde je povoleno kouřit, musí být instalovány textilní záclony, závěsy a čalouněné materiály vyhovující z hlediska zápalnosti. V ostatních případech se jejich instalace doporučuje.

Hasicí přístroj

V bytě, nebo jeho nejbližším okolí musí být dostupný hasicí přístroj.

Odůvodnění:

Zařízení jsou určena pro osoby se sníženou schopností pohybu a orientace a tudíž se jedná o objekty s činností se zvýšeným požárním nebezpečím a ty dle § 2 Vyhlášky č. 246/2001 Sb. musí být vybaveny věcnými prostředky požární ochrany.

Úklid

Za úhradu danou právním předpisem k ubytování je v návaznosti na potřeby a schopnosti klienta jednou denně vytřena podlaha a setřen prach a dále v případě objektivní potřeby.

Odůvodnění:

Úklid je součástí základní činnosti sociální služby. Požadavky na úklid v zařízeních sociální péče jsou definovány § 10 odst. 1 Vyhlášky č. 306/2012 Sb. a mají se provádět denně na vlhko, v případě potřeby i častěji. Může řešit i klient.

Praní, drobné opravy a žehlení

Za úhradu danou právním předpisem k ubytování je poskytování čistého povlečení 1x za 14 dní a dále v případě objektivní potřeby (v návaznosti na potřeby a schopnosti klienta).

Poskytovatel zajišťuje jako hlavní činnost drobné opravy ošacení a žehlení.

Odůvodnění:

Praní, drobné opravy a žehlení jsou úkony zahrnované do základní činnosti sociální služby ubytování.

IV. TECHNICKO-PROVOZNÍ VLASTNOSTI

Teplota

Topení musí být regulovatelné klientem.

Osluněná okna musí být vybavena tak, aby bylo možno zastínit okna proti přímému slunečnímu svitu (např. žaluzie, závěsy, rolety, folie apod.).

Doporučení pro sociální služby: minimální teplota v pokoji (prostoru pro klienty) v teplém období 24 stupňů (-2 stupně) a v chladném 22 (-2 stupně). Za chladný den se považuje den, kdy nejnižší teplota venkovního vzduchu dosáhla hodnoty nižší než -15 stupňů a za teplý, kdy je teplota vyšší než 30 stupňů.

Odůvodnění:

Doporučení pro teploty upravuje vyhláška č. 6/2003 Sb., kterou se stanoví hygienické limity chemických, fyzikálních a biologických ukazatelů pro vnitřní prostředí pobytových místností některých staveb.

Denní větrání a osvětlení

Dostatečné větrání venkovním vzduchem, viz § 11 vyhlášky č. 268/2009 Sb.
Oslunění, viz § 13 vyhlášky č. 268/2009 Sb.

Voda

Klienti mají možnost stálého využívání teplé a studené vody dle jejich potřeb.

Odůvodnění:

Klient musí mít možnost přístupu k pitné vodě a provedení osobní hygieny kdykoliv.

Odběr elektřiny klientem

V běžné zástavbě má každý byt běžnou elektroinstalaci a svůj elektroměr.
Klient má k dispozici odběr minimálně z 1 elektrické zásuvky (platí pro stávající služby).

Odůvodnění:

Možnosti odběru pro vlastní elektrické spotřebiče v jednotlivých službách je nutné řešit vnitřními pravidly poskytovatele.

MATERIÁLNĚ TECHNICKÝ STANDARD (MTS) PRO DOMOVY PRO OSOBY SE ZDRAVOTNÍM POSTIŽENÍM (DOZP) A TÝDENNÍ STACIONÁŘE (TS)

PARAMETRY MTS

I. KAPACITA

Počet klientů

Cílem sociální služby je sociální začlenění klientů do společnosti. Proto musí poskytovatel podřídit materiální a technické podmínky tomuto cíli.

Domovy pro osoby se zdravotním postižením a týdenní stacionáře jsou pobytové sociální služby poskytované jako **bydlení v bytě**, nejde o společné ubytování. Prioritou a předpokladem je inkluzivní bydlení, zejména v rozptýlené formě v běžné zástavbě bytových domů, např. byt nebo několik bytů v bytovém domě obývaném běžnými domácnostmi.

Alternativou je bydlení v rodinném domě nebo v malém bytovém domě stavebně přizpůsobeném cílové skupině obyvatel. Požadavkem je maximální počet 12 klientů v jedné budově s nižší mírou podpory, v případě vysoké míry podpory je max. 18 klientů. Nesmí se vytvořit vyloučená lokalita ani segregovaná enkláva obývaná klienty sociálních služeb.

Pokoje klientů mohou být nejvýš dvoulůžkové a to pouze v případě zájmu o společné bydlení obou dotčených osob. Ve společné domácnosti je možnost individuálního hospodaření.

Kapacita objektu musí být dále rozdělena jako dům bytového charakteru tak, aby byly vytvořeny samostatné bytové jednotky nebo tzv. domácnosti vždy pro maximálně 6 uživatelů v jedné domácnosti. Definice domácnosti viz slovníček pojmů.

Odůvodnění:

Kritéria transformace, humanizace a deinstitucionalizace vybraných služeb sociální péče:

- Domácnost obsahuje základní prvky samostatné ekonomické jednotky.
- Život ve skupinové domácnosti nese znaky instituce přesto, že je proti velkokapacitním domovům evidentně humanizovaný
- Poskytovatel klade důraz na rodinné a ostatní osobní vztahy mezi klienty.

Vyhláška č. 501/2006 Sb., o obecných požadavcích na využívání území:

Bytový dům je stavbou pro bydlení, ve kterém více než polovina podlahové plochy odpovídá požadavkům na trvalé bydlení a je k tomuto účelu určena (§ 2, písm. a, odst. 1).

Rodinný dům je stavbou pro bydlení, ve kterém více než polovina podlahové plochy odpovídá požadavkům na trvalé rodinné bydlení a je k tomuto účelu určena; rodinný dům může mít nejvýše tři samostatné byty, nejvýše dvě nadzemní podlaží a jedno podzemní podlaží a podkroví (§ 2, písm. a, odst. 2).

Počet klientů/lůžek v pokoji

Standardem jsou jednolůžkové a dvoulůžkové pokoje. Pokoje nesmí být průchozí. Děti nesmějí sdílet pokoj s dospělým klientem, nepojí-li je rodinná vazba.

Za maximální úhradu podle prováděcího právního předpisu (210 Kč/den) dostane klient maximálně 2 lůžkový pokoj, tzn. 1 - 2 lůžkový pokoj.

Odůvodnění:

Soukromí patří k základním lidským potřebám. Pro uplatnění sociálních kontaktů, setkávání s jinými lidmi, slouží společné, společenské prostory.

Viz bod 5.2.2.6 normy ČSN 73 4301, kde je uvedeno: „Žádná obytná místnost nemá být určena pro spaní více než dvou osob.“. Důležitým důvodem je udržení soukromí pro klienty.

Velikost pokojů

Úprava pro domovy pro osoby se zdravotním postižením a týdenní stacionáře:

- **jednolůžkový pokoj: min. 8 m², pro TPPO (těžce pohybově postižené osoby) min. 12 m²**
- **dvoulůžkový pokoj: min. 14 m², pro TPPO min. 18 m²**

Návrh není v rozporu se **stavebními normami** (např. ČSN 73 4301), je to jen upřesnění, resp. zpřísnění pro specifikum pobytových služeb sociální péče.

Světlá výška místností musí být alespoň 2600 mm v obytných a pobytových místnostech (v rodinných domech nejméně 2500 mm), 2300 mm v obytných a pobytových místnostech v podkroví; místnosti se zkosenými stropy musí mít tuto světlou výšku nejméně nad polovinou podlahové plochy místnosti (viz § 10, odst. 5 vyhlášky č. 268/2009 Sb., o technických požadavcích na stavby).

Odůvodnění:

Soukromí patří k základním lidským potřebám, každý člověk soukromí potřebuje! Pro uplatnění sociálních kontaktů, setkávání s jinými lidmi, slouží společné, společenské prostory.

Společenské prostory

Místnost pro společné setkávání (klientů navzájem a klientů s návštěvami) splňující obecné technické a hygienické normy. Touto místností je myšlen obývací pokoj v bytě (domácnosti klientů). Může být spojen s kuchyňským a jídelním koutem.

Odůvodnění:

Pro dlouhodobé či trvalé bydlení je pro člověka nezbytné mít prostor pro vlastní soukromí i prostor pro sociální interakce. Je vhodné zvolit takové prostory, které poskytnou příjemné a bezpečné místo pro setkávání klientů navzájem a klientů s lidmi žijícími mimo zařízení.

Nejpřirozenějším prostorem pro soukromí je pokoj klienta v domácnosti, který je jen jeho. Stejně tak pokoj je prostor pro přijímání návštěv klienta, které nemají být rušeny. Běžným prostorem pro

setkávání lidí z domácnosti je obývací pokoj, případně jakékoli veřejně dostupné místo určené pro sociální interakci (restaurace, kavárny, návazné sociální služby apod.)

V takovémto uspořádání domácností není již vhodné mít zvláštní „společenskou“ nebo „návštěvní“ místnost v domě navíc.

Jídelna s prostorem pro přípravu stravy

Prostory pro stravování v menším počtu osob – domácnosti/komunitě (6-8 osob), vybavené kuchyňskou linkou nebo čajovou kuchyňkou, stoly se židlemi.

Odůvodnění:

Uživatel má možnost připravit si kávu, čaj, jídlo, atd.

Úložné prostory s prostorem pro úklid

Pro uskladnění kompenzačních pomůcek, atd. Výlevka a materiál k úklidu.

Místnost s pračkou

V případě domácnosti zajistit uživatelskou možnost vyprání a usušení drobného prádla, v takovém případě ji mohou využívat pouze její obyvatelé.

Zázemí zdravotní péče

Pokud je zdravotní péče vykonávána vlastními zaměstnanci poskytovatele, je jim k dispozici zázemí včetně vybavení. Vybavení je základní a dostatečné pro práci zdravotnických pracovníků.

II. BUDOVA (nemovitost)

Souhlas s užíváním objektu, přizpůsobení budovy pro cílovou skupinu (změnou v účelu užívání stavby)

Pro užívání stavby je nutný kolaudační souhlas, resp. změna v účelu užívání stavby podle zákona č. 183/2006 Sb., o územním plánování a stavebním řádu (stavební zákon) a jeho prováděcích právních předpisů.

Stavební úřad vydá kolaudační souhlas, který je dokladem o povoleném účelu užívání stavby (§ 122, odst. 3, stavebního zákona). Kolaudační souhlas obsahuje mimo jiné i druh, účel stavby a vymezení účelu užívání stavby. Např. druh: rodinný dům, účel stavby: bydlení, vymezení účelu užívání stavby: Domov pro osoby se zdravotním postižením.

Stavební úřad vydá kolaudační souhlas na základě závěrečné kontrolní prohlídky, kde přezkoumá stavbu dle § 122 odst. 3, stavebního zákona.

Související předpisy – např. zákon č. 133/1985 Sb., o požární ochraně, zákon č. 258/2000 Sb., o ochraně veřejného zdraví (§ 15 – § 18) a další související zákony a prováděcí předpisy, vyhláška č. 398/2009 Sb., o obecných technických požadavcích zabezpečujících bezbariérové užívání staveb.

Výjimky jsou možné z obecných požadavků na výstavbu (§ 2 odst. 2 písm. e) stavebního zákona pouze z těch ustanovení prováděcího právního předpisu, ze kterých tento předpis povolení výjimky výslovně umožňuje a jen pokud se tím neohrozí bezpečnost, ochrana zdraví a života osob a sousední pozemky nebo stavby (§ 169 odst. 2 stavebního zákona).

Odůvodnění:

Dosavadní právní úprava pro zdravotnická zařízení nevyhovuje, uvádí menší počet metrů čtverečních na osobu.

Viz také vyhlášku č. 92/2012 Sb. o požadavcích na minimální technické a věcné vybavení zdravotnických zařízení a kontaktních pracovišť domácí péče.

Bezbariérovost

Pravidla bezbariérovosti se řídí vyhláškou č. 398/2009 Sb., o obecných technických požadavcích zabezpečujících bezbariérové používání staveb.

Ve službě DOZP jsou všechny prostory domácností, objektu a jeho okolí bezbariérově upraveny pro umožnění pohybu lidem s vysokou mírou podpory. Ve službě TS jen v případě, že poskytuje služby lidem s vysokou mírou podpory. Pokud nelze bezbariérovost zajistit stavební úpravou, musí mít služba k dispozici vhodné kompenzační pomůcky.

Velikost vnitřních dveří musí být větší než šířka lůžek používaných v daném zařízení, kvůli přesunu klientů upoutaných na lůžko.

Odůvodnění:

Autorský kolektiv. Bydlení (nejen) pro lidi se zdravotním postižením. MPSV, 2012.:

„Lidé s těžkým pohybovým postižením potřebují bezbariérové prostředí (přístup bez výškových rozdílů, dostatečné průjezdy, dostatečné hygienické zázemí a manipulační plochy apod. viz vyhlášku č. 398/2009 Sb.), doporučují se přízemní objekty či byty do prvního patra dle potřeb cílové skupiny se projektuje i koupelna pro asistovanou koupel, velmi vhodná je vazba na zahradu možnost výjezdu na upravený terén (např. do předzahrádky), výhodou je byt s balkónem, lodžii či terasou odpovídajících rozměrů.“

Dostupnost

Zajistit podmínky (např. auto, zpřístupnění veřejné dopravy) pro možnost využití veřejných služeb a dostupnost služby i pro běžný společenský kontakt. V případě poskytování služeb lidem s vysokou mírou podpory je vhodné auto s bezbariérovou úpravou.

Odůvodnění:

Vyhláška č. 501/2006 Sb. , o obecných požadavcích na využívání území

§ 4

Plochy bydlení

(1) Plochy bydlení se obvykle samostatně vymezují za účelem zajištění podmínek pro bydlení v kvalitním prostředí, umožňujícím nerušený a bezpečný pobyt a každodenní rekreaci a relaxaci obyvatel, **dostupnost veřejných prostranství a občanského vybavení.**

§ 6

Plochy občanského vybavení

(1) Plochy občanského vybavení se obvykle samostatně vymezují za účelem zajištění podmínek pro přiměřené umístění, dostupnost a využívání staveb občanského vybavení a k zajištění podmínek pro jejich užívání v souladu s jejich účelem.

(2) Plochy občanského vybavení zahrnují zejména pozemky staveb a zařízení občanského vybavení pro vzdělávání a výchovu, sociální služby, péči o rodinu, zdravotní služby, kulturu, veřejnou správu, ochranu obyvatelstva. Dále zahrnují pozemky staveb a zařízení pro obchodní prodej, tělovýchovu a sport, ubytování, stravování, služby, vědu a výzkum, lázeňství a pozemky související dopravní a technické infrastruktury a veřejných prostranství. **Plochy občanského vybavení musí být vymezeny v přímé návaznosti na kapacitně dostačující plochy dopravní infrastruktury a být z nich přístupné.**

Listina základních práv a svobod, Úmluva OSN o právech osob se zdravotním postižením (viz článek 9 Přístupnost, čl. 19 Nezávislý způsob života a zapojení do společnosti aj.).

Vybavení domácnosti

Vybavení pokoje musí umožňovat klientům služby uspokojovat základních lidské potřeby na stejném principu jako v běžné domácnosti.

Každá domácnost musí zajišťovat svým uživatelům soukromí v jejich pokoji (1 či 2lůžkovém), zázemí při hygieně (na 6 uživatelů minimálně 1 oddělené WC a 1 koupelna, vhodné s dalším WC v rámci domácnosti) a při přípravě a konzumaci jídla (kuchyň a obývací pokoj či obojí v jednom). Velikosti těchto prostor musí být uzpůsobeny potřebám daných uživatelů a odpovídat zákonným i podzákonným předpisům ČR. Pokoje musejí být uzamykatelné a klienti mají k dispozici klíč.

Domácnost odráží individualitu svých klientů, a to i s ohledem na ostatní členy domácnosti, obytné prostory mají osobní charakter.

Vybavení odpovídá potřebám klienta a je vybíráno s ohledem na jeho přání a možnosti. Vybavení pro podporu soběstačnosti vychází z potřeb klientů.

Kontrola klienta nad vlastním teritoriem: Klienti mají možnost zamykat si skříňky nebo zásuvky pro své soukromé věci.

III. VYBAVENÍ (movité věci) na 1 klienta

Pokoj

Vybavení umožňující vzhledem ke schopnostem a možnostem uživatele sedět, ležet, ukládat si věci běžné denní potřeby a uskutečňovat osobní aktivity u plochy (např. jíst, psát, číst).

Postel (pro osoby s těžkým zdravotním postižením) polohovací, zdvihací, elektricky nebo manuálně výškově nastavitelná, s kolečky a brzdou, vč. ergonomické, příp. antidekubitní matrace. Přikrývka, polštář. Ve službě TS u lidí nevyžadujících vysokou míru podpory a bez obtíží s pohybem postel klasická, přikrývka, polštář.

- U každého lůžka musí být zdroj elektrické energie, celkové osvětlení přijatelné z hlediska zdravotních stavu klientů.
- Stůl, konferenční stolek nebo stolek k lůžku, lampička, možnost poličky, noční stolek na přání klienta uzamykatelný.
- Židle nebo křeslo.
- Skříň na ošacení a další osobní věci v pokoji na přání klienta uzamykatelné.

Odůvodnění:

Výčet vybavení pokoje je vybrán jako minimální pro celodenní pobyt člověka v místnosti.

Signalizace

Přístroj umožňující přivolat personál zařízení (pokoj, koupelna, záchod, společenská místnost) v případě osob, které si nemohou nebo neumí přivolat pomoc jiným způsobem. Každý uživatel musí mít zajištěn přístup k signalizaci. Definice signalizace viz slovníček pojmů.

Odůvodnění:

Zdravotnická zařízení mají povinné signalizační zařízení. Jedná se o takové situace, kdy si osoby nemohou za personálem zajít. Stejná potřeba je minimálně též u klientů sociálních služeb, kteří si nemohou nebo neumí přivolat pomoc jiným způsobem. Poskytovatel musí být na řešení těchto potřeb připraven ve všech prostorách budovy (pokoj, koupelna, WC, společenská místnost aj.).

Zařízení autonomní detekce a signalizace požáru v pokoji, společenské místnosti a kuchyni v případech, kde není instalována elektrická požární signalizace (§ 4 odst. 3 písm. a) Nařízení vlády č. 246/2001 Sb.). Zařízení akustické signalizace pro vyhlášení požárního poplachu. Jedná se o takovou signalizaci, která je buď po celé budově/bytu a nebo v místnosti, kde je přítomen 24 hodin denně pracovník.

Odůvodnění:

Včasně zjištění požáru rozhoduje o životech, zdraví a majetku. Každá vteřina prodlení může rozhodovat o životě a smrti. Požár neohrožuje pouze sálavým teplem, ale hlavně jedovatými zplodinami hoření, které se šíří nesrovnatelně rychleji než teplo. Toto opatření je nutné považovat za minimum, co je možné učinit pro rychlé zjištění požáru. Navíc je finančně přijatelné.

Koupelna

Ve službě DOZP je domácnost vybavena bezbariérovou koupelnou, uzpůsobenou pro provádění celkové hygieny člověku s obtížemi s pohybem např. s koupacím lůžkem, bezbariérovým sprchovým koutem, bezbariérovou vanou apod.

Ve službě TS je koupelna se sprchovým koutem nebo vanou, v případě poskytování služeb lidem s vysokou mírou podpory nebo obtížemi s pohybem viz výše.

Varianty:

- a) pokoj s vlastní koupelnou,
- b) dva pokoje se společnou koupelnou mezi nimi,
- c) společná koupelna v domácnosti pro max. 6 osob (min. 1 sprcha na 6 osob) v kombinaci se samostatným WC nebo druhou koupelnou.

Koupelna musí být vždy uzamykatelná zevnitř tzv. koupelnovým zámkem (zevnitř klíč) nebo pevné zamykání, zvenku systém pohotovostního odemykání v případě nezbytné nutnosti. Aby se omezila možnost opaření se sprchující osoby vřelou vodou, instalovat baterie s regulačním termostatickým ventilem. V prostoru sprchy na zdi připevnit opěrná madla v místech dosahu klienta, podlaha musí mít protiskluzný povrch.

Odůvodnění:

Vychází z hygienických norem pro ubytovací zařízení a z dobré praxe poskytovatelů.

Toaleta

Toaleta (*dále jen WC*) je klientům kdykoliv přístupná a je uzamykatelná zevnitř tzv. koupelnovým zámkem (zevnitř klíč) nebo pevné zamykání, zvenku systém pohotovostního odemykání v případě nezbytné nutnosti. Otevírání dveří je řešeno posuvnými dveřmi nebo křídlovými směrem ven.

Ve službě DOZP je vždy WC bezbariérové, ve službě TS v případě poskytování služeb lidem s obtížemi s pohybem.

Varianty:

- a) pokoj s vlastním WC (součástí koupelny nebo v samostatné místnosti),
- b) dva pokoje se společným WC mezi nimi (součástí koupelny nebo v samostatné místnosti),
- c) společné WC, minimální požadavky – vždy minimálně pro 4 klienty jedno klasické WC.

Odůvodnění:

ČSN 73 4108 Šatny, umývárny a záchody; Vyhláška č. 398/2009 Sb.; Vychází z hygienických norem pro ubytovací zařízení a z dobré praxe poskytovatelů.

Hygienické potřeby

Sociální zařízení musí být vybaveno zařizovacími předměty pro uložení hygienických potřeb. Hygienické potřeby si hradí klient.

Odůvodnění:

Hygienické potřeby mají přímou vazbu na bydlení/ubytování.

Lednice

Klienti mohou využívat společnou lednici, kde má každý vymezený svůj prostor odpovídající velikosti. Klienti mohou mít navíc lednici v pokoji k soukromému využití, která je v majetku klienta. V takovém případě může poskytovatel účtovat klientovi náklady na odebranou energii a musí mít platnou revizi. Náklady musí mít poskytovatel vykalkulovány dle parametrů konkrétního přístroje (klient neplatí žádnou režii, jen skutečný náklad).

Kuchyňka – rychlovarná konvice, mikrovlnná trouba

Klienti mají přístup do společné kuchyňky s minimálním vybavením vč. rychlovarné konvice a mikrovlnné trouby s jednoduchým ovládáním.

Přístup ke zdrojům informací

Telefon

V rámci hlavní činnosti umožnit připojení na telefon.

Je zajištěn přístup klientů k telefonnímu přístroji. Přístup je přizpůsoben podle okruhu osob a aktuálních potřeb klientů, kterým je služba poskytována. Je-li přístup časově omezen, musí o tom být klienti prokazatelně seznámeni.

Televize

Poskytovatel zajistí minimálně jednu společnou televizi do domácnosti nebo ve společenských dostupných prostorách.).

Klienti mohou mít navíc televizi v pokoji k soukromému využití, která je v majetku klienta. V takovém případě může poskytovatel účtovat klientovi náklady na odebranou energii a musí mít platnou revizi. Náklady musí mít poskytovatel vykalkulovány dle parametrů konkrétního přístroje (klient neplatí žádnou režii, jen skutečný náklad).

PC – internet

V rámci hlavní činnosti umožnit připojení na internet.

Poskytovatel zajistí minimálně přístup k jednomu počítači s připojením k internetu (ve společenských dostupných prostorách) a k volnému využívání mají síť wi-fi. Klienti mohou mít navíc PC/NTB v pokoji k soukromému využití, která je v majetku klienta.

V takovém případě může poskytovatel účtovat klientovi náklady na odebranou energii a musí mít platnou revizi. Náklady musí mít poskytovatel vykalkulovány dle parametrů konkrétního přístroje (klient neplatí žádnou režii, jen skutečný náklad).

Další elektro přístroje

Mohou být předmětem fakultativní činnosti.

Klienti mohou mít další běžné elektro přístroje, jako např. rádia, holicí strojky, fény, notebooky apod., které jsou v majetku klienta. V takových případech může poskytovatel účtovat klientovi náklady na odebranou energii a musí mít platnou revizi. Náklady musí mít poskytovatel vykalkulovány dle parametrů konkrétního přístroje (klient neplatí žádnou režii, jen skutečný náklad).

Není-li možné provést objektivní kalkulaci měsíčního nákladu (např. používání jen občas a nepravidelně, nelze odhadnout náklad spotřebiče, náklad je mizivý apod.), klient žádnou měsíční úhradu za přístroj neplatí.

Odůvodnění:

Výčet věcí obsahuje minimální potřeby člověka při bydlení. Vybavení je formulováno jako „přístup k“ s předpokladem přizpůsobení se okruhu osob a aktuálním klientům, kteří služby využívají. Minimálně je třeba zohlednit rozdíl potřeb klientů pohyblivých a klientů upoutaných na vozík či lůžko.

Kouření

Ve všech prostorech, kde je povoleno kouřit, musí být instalovány textilní záclony, závěsy a čalouněné materiály vyhovující z hlediska zápalnosti. V ostatních případech se jejich instalace doporučuje.

Odůvodnění:

Jednou z nejčastějších příčin vzniku požárů je nedopalek cigarety, který v daných souvislostech může mít fatální následky.

Úklid

Za úhradu danou právním předpisem k ubytování je denně vytřena podlaha a setřen prach a dále v případě objektivní potřeby (v návaznosti na potřeby a schopnosti uživatele). Častější úklid si klient připlácí dle kalkulace poskytovatele nebo úklidové firmy nebo může být předmětem fakultativní činnosti.

Odůvodnění:

Úklid je součástí základní činnosti sociální služby ubytování. Požadavky na úklid v zařízeních sociální péče jsou definovány § 10 Vyhlášky č. 306/2012 Sb.

Praní, drobné opravy a žehlení

Za úhradu danou právním předpisem k ubytování je poskytování čistého povlečení 1x za 14 dní a dále v případě objektivní potřeby (v návaznosti na potřeby a schopnosti uživatele). Za častější výměnu povlečení si klient může připlácet (dle kalkulace poskytovatele nebo úklidové firmy). V rámci služby jsou poskytovány drobné opravy ošacení a žehlení.

Odůvodnění:

Praní, drobné opravy a žehlení jsou úkony zahrnované do základní činnosti sociální služby ubytování.

IV. TECHNICKO-PROVOZNÍ VLASTNOSTI

Teplota

Teplota v prostorech pro klienty. Topení musí být regulovatelné klientem nebo pracovníkem, nezávládne-li to klient sám.

Osluněná okna musí být vybavena tak, aby bylo možno zastínit okna proti přímému slunečnímu svitu (např. žaluzie, závěsy, rolety, folie apod.).

Doporučení pro sociální služby: minimální teplota v pokoji (prostoru pro klienty) je v teplém období 24 stupňů (- 2 stupně) a v chladném 22 (- 2 stupně). Za chladný den se považuje den, kdy nejnižší teplota venkovního vzduchu dosáhla hodnoty nižší než - 15 stupňů a za teplý, kdy je teplota vyšší než 30 stupňů.

Odůvodnění:

Doporučení pro teploty upravuje vyhláška č. 6/2003 Sb., kterou se stanoví hygienické limity chemických, fyzikálních a biologických ukazatelů pro vnitřní prostředí pobytových místností některých staveb.

Voda

Klienti mají možnost stálého využívání teplé a studené vody dle jejich potřeby.

Odůvodnění:

Klient musí mít možnost přístupu k pitné vodě a provedení osobní hygieny kdykoliv.

Odběr elektřiny klientem

Klient má k dispozici odběr minimálně z 1 elektrické zásuvky. *Možnosti odběru pro vlastní elektrické spotřebiče v jednotlivých službách je nutné řešit vnitřními pravidly poskytovatele.*

MATERIÁLNĚ TECHNICKÝ STANDARD (MTS) PRO DOMOVY PRO SENIORY (DS) A DOMOVY SE ZVLÁŠTNÍM REŽIMEM (DZR)

PARAMETRY MTS

I. KAPACITA

Počet klientů

Cílem sociální služby je sociální začlenění klientů do společnosti. Proto musí poskytovatel podřídit materiální a technické podmínky tomuto cíli:

Počet klientů/lůžek na pokoji

Standardem jsou jednolůžkové a dvoulůžkové pokoje. Pokoje nesmí být průchozí. Děti nesmějí sdílet pokoj s dospělým klientem, nepojí-li je rodinná vazba.

Za maximální úhradu podle prováděcího právního předpisu (210 Kč/den) dostane klient maximálně 2 lůžkový pokoj, tzn. 1 - 2 lůžkový pokoj.

Odůvodnění:

Soukromí patří k základním lidským potřebám. Pro uplatnění sociálních kontaktů, setkávání s jinými lidmi, slouží společné, společenské prostory.

Viz čl. 5.2.2.6 normy ČSN 73 4301 Obytné budovy, kde je uvedeno: „Žádná obytná místnost nemá být určena pro spaní více než dvou osob.“. Důležitým zdůvodněním je udržení soukromí pro uživatele.

Průměr počtu lůžek – Viz tabulka: Přehled zastoupení jednotlivých pokojů u pobytových sociálních služeb (domovy pro seniory a domovy se zvláštním režimem)

Velikost pokojů

Úprava pro DS a DZR:

- **jednolůžkový pokoj: min. velikost pokoje pro jednu osobu 12 m². Objem místnosti min. 30 m³.**

TPPO (těžce pohybově postižené osoby) ČSN 73 4301 Obytné budovy: ložnice s jedním lůžkem min. 12 m². Objem místnosti min. 30 m³.

Přístup k lůžku u TPPO (těžce pohybově postižené osoby) ze tří stran.

- **dvoulůžkový pokoj: min. velikost pokoje pro dvě osoby 20 m². Objem místnosti min. 50 m³.**

TPPO (těžce pohybově postižené osoby) ČSN 73 4301 Obytné budovy: ložnice se dvěma lůžky min. 25 m². Objem místnosti min. 50 m³.

Přístup k lůžku u TPPO (těžce pohybově postižené osoby) ze tří stran.

Dle § 43, odst. 5, Vyhlášky č. 268/2009 Sb., o technických požadavcích na stavby: Pokud je předsíní pokoje, musí mít minimální průchozí šířku 900 mm, u pokojů určených k ubytování osob s omezenou schopností pohybu a orientace musí být průchozí šířka předsíně minimálně 1 500 mm a délka minimálně 2 200 mm; nemusí být od pokoje oddělena dveřmi.

Světlá výška pokoje musí být minimálně 2600 mm. V části pokoje se šikmým stropem se do jeho plochy započítává plocha, jejíž světlá výška je nejméně 1600 mm. Plocha pokoje pod šikmým stropem může zaujímat nejvýše 30 % celkové plochy pokoje – viz § 43, Vyhlášky č. 268/2009 Sb., o technických požadavcích na stavby

Světlá výška místností musí být alespoň 2600 mm v obytných a pobytových místnostech, 2300 mm v obytných a pobytových místnostech v podkroví; místnosti se zkosenými stropy musí mít tuto světlou výšku nejméně nad polovinou podlahové plochy místnosti – viz § 10 odst. 5 vyhlášky č. 268/2009 Sb., o technických požadavcích na stavby.

Odůvodnění:

Doporučení k úpravě normy vychází z návrhu registrátorů v Moravskoslezském kraji – viz metodiky projektu Podpory Transformace sociálních služeb (Koncepce kvality sociálních služeb v Moravskoslezském kraji (včetně transformace pobytových sociálních služeb), duben 2008, zpracoval KÚ – Moravskoslezský kraj, odbor sociálních věcí ve spolupráci s Pracovní skupinou pro kvalitu sociálních služeb v Moravskoslezském kraji) a z Vyhlášky č. 268/2009 Sb., o technických požadavcích na stavby.

Jde o minimální prostory pro kvalitní bydlení a pohyb lidí se sníženou schopností pohybu. Lze předpokládat, že časem se schopnost pohybu může snižovat.

Společenské prostory

Místnost pro společné setkávání (klientů navzájem a klientů s návštěvami) splňující obecné technické a hygienické normy. Minimální plocha místnosti 18 m² (22 m²). Za tuto místnost lze považovat běžnou jídelnu pro všechny uživatele. Klientům a jejich návštěvám je nutné zajistit celodenní důstojné prostory k sezení.

Odůvodnění:

Pro dlouhodobé či trvalé bydlení je pro člověka nezbytné mít prostor pro vlastní soukromí i prostor pro sociální interakce. Je vhodné zvolit takové prostory, které poskytnou příjemné a bezpečné místo pro setkávání klientů navzájem a klientů s lidmi žijícími mimo zařízení. Minimální plochy místností převzaty z normy ČSN 73 4301 Obytné budovy – tabulka 1 Doporučené nejmenší plochy obytných místností v závislosti na velikosti bytu.

Do vnitřních komunikací zabudovat podél stěn vodící madla s ergonomickými úchopovými možnostmi.

Odůvodnění:

Zabudované madla v prostorách chodeb domovů pro seniory a domovů se zvláštním režimem jsou základní pomůckou pro bezpečnost klientů, hlavně pro imobilní uživatele.

Jídelna s prostorem pro přípravu stravy

Prostory pro stravování v menším počtu osob – domácnosti/komunitě (6-8 osob), vybavené kuchyňskou linkou nebo čajovou kuchyňkou, stoly se židlemi.

Odůvodnění:

Uživatel má možnost připravit si kávu, čaj, jídlo, atd.

Úložné prostory s prostorem pro úklid

Pro uskladnění kompenzačních pomůcek, atd. Výlevka a materiál k úklidu.

Místnost s pračkou

V případě domácnosti zajistit uživatelskou možnost vyprání a usušení drobného prádla, v takovém případě ji mohou využívat pouze její obyvatelé.

Ve službě DZR může být vytvořena místnost pro bezpečný pobyt.

V této místnosti bude možnost zklidnění agresivních uživatelů pobytem v této místnosti. Polstrované stěny, polstr 200 mm nad podlahou, výplň na stěně mezi polstrem a podlahou keramickým obkladem, dveře s kukátkem (přehled o celé místnosti), okna zabezpečená bezpečnostní fólií nebo bezpečnou mříží, tlumené osvětlení zapuštěné do stropu, vypínače z venku, možnost puštění zklidňujících zvuků/hudby.

Vybavení pouze postelí (ukotvenou) nebo polstrovanou podlahou a omyvatelnou matrací, sedacími pytli, antistresovými pytli a panáky.

Pro používání místnosti musí mít poskytovatel zpracovány přesné postupy. Použití místnosti může připadat v úvahu jen v kritických situacích a dle znění zákona.

Zázemí zdravotní péče

Pokud je zdravotní péče vykonávána vlastními zaměstnanci poskytovatele, je jim k dispozici zázemí včetně vybavení. Vybavení je základní a dostatečné pro práci zdravotnických pracovníků.

II. BUDOVA (nemovitost)

Souhlas s užíváním objektu, přizpůsobení budovy pro cílovou skupinu (změnou v účelu užívání stavby)

Kolaudační souhlas a změna v účelu užívání stavby podle zákona č. 183/2006 Sb., o územním plánování a stavebním řádu (stavební zákon) a jeho prováděcích právních předpisů.

Stavební úřad vydá kolaudační souhlas, který je dokladem o povoleném účelu užívání stavby (§ 122 odst. 3 zákona č. 183/2006 Sb., o územním plánování a stavebním řádu (stavební zákon)). Kolaudační souhlas obsahuje mimo jiné i druh, účel stavby a vymezení účelu užívání stavby. Např. druh: bytový dům, účel stavby: domov pro seniory, vymezení účelu užívání stavby: bydlení pro seniory vyžadující vysokou míru podpory.

Bytový dům je stavbou, ve které více než polovina podlažové plochy odpovídá požadavkům na trvalé bydlení a je k tomuto účelu určena - § 2 písm. a) bod 1. vyhlášky č. 501/2006 Sb., o obecných požadavcích na využívání území.

Stavební úřad vydá souhlas s užíváním stavby na základě závěrečné kontrolní prohlídky, kde přezkoumá stavbu dle § 122 odst. 3, stavebního zákona.

Související předpisy – např. zákon č. 133/1985 Sb., o požární ochraně, zákon č. 258/2000 Sb., o ochraně veřejného zdraví (§ 15 - § 18) a další související zákony a prováděcí předpisy, vyhláška č. 398/2009 Sb., o obecných technických požadavcích zabezpečujících bezbariérové užívání staveb.

Výjimky jsou možné z obecných požadavků na výstavbu (§ 2 odst. 2 písm. e) stavebního zákona, pouze z těch ustanovení prováděcího právního předpisu, ze kterých tento předpis povolení výjimky výslovně umožňuje a jen pokud se tím neohrozí bezpečnost, ochrana zdraví a života osob a sousední pozemky nebo stavby. (§ 169 odst. 2 stavebního zákona).

Odůvodnění:

Dosavadní právní úprava pro zdravotnická zařízení nevyhovuje, uvádí menší počet metrů čtverečních na osobu - viz Vyhláška č. 92/2012 Sb., o požadavcích na minimální technické a věcné vybavení zdravotnických zařízení a kontaktních pracovišť domácí péče.

Bezbariérovost

Bezbariérovost podle vyhlášky č. 398/2009 Sb., o obecných technických požadavcích zabezpečujících bezbariérové používání staveb.

Velikost vnitřních dveří musí být větší než šířka lůžek používaných v daném zařízení, kvůli přesunu klientů upoutaných na lůžko.

Odůvodnění:

Autorský kolektiv. *Bydlení (nejen) pro lidi se zdravotním postižením*. MPSV, 2012.:

„Lidé s těžkým pohybovým postižením potřebují bezbariérové prostředí (přístup bez výškových rozdílů, dostatečné průjezdy, dostatečné hygienické zázemí a manipulační plochy apod. viz vyhláška č. 398/2009 Sb.), doporučují se přízemní objekty či byty do prvního patra dle potřeb cílové skupiny se projektuje i koupelna pro asistovanou koupel, velmi vhodná je vazba na zahradu možnost výjezdu na upravený terén (např. do předzahrádky), výhodou je byt s balkónem, lodžíí či terasou odpovídajících rozměrů.“

Dostupnost

Zajistit podmínky (např. auto, zpřístupnění veřejné dopravy) pro možnost využití veřejných služeb a dostupnost služby i pro běžný společenský kontakt. V případě poskytování služeb lidem s vysokou mírou podpory je vhodné auto s bezbariérovou úpravou.

Odůvodnění:

Listina základních práv a svobod, Úmluva OSN o právech osob se zdravotním postižením (viz článek 9 Přístupnost, čl. 19 Nezávislý způsob života a zapojení do společnosti aj.).

Vyhláška č. 501/2006 Sb. , o obecných požadavcích na využívání území

§ 20 odst. 4

§ 23 odst. 1 **Obecné požadavky na umístování staveb**

§ 24 odst. 2

Vybavení domácnosti

Každá domácnost musí umožňovat uživatelům služby uspokojování základních lidských potřeb na stejném základě, jako v běžné domácnosti.

Každá domácnost musí zajišťovat svým uživatelům soukromí v jejich pokoji (1 či 2lůžkovém), zázemí při hygieně (na 6 uživatelů minimálně 1 oddělené WC a 1 koupelna, možné s dalším WC v rámci domácnosti) a při přípravě a konzumaci jídla (kuchyň a obývací pokoj či obojí v jednom). Velikosti těchto prostor musí být uzpůsobeny potřebám daných uživatelů a odpovídat zákonným i podzákonným předpisům ČR.

Odůvodnění:

Vyhláška č. 501/2006 Sb. , o obecných požadavcích na využívání území

§ 4

Plochy bydlení

(1) Plochy bydlení se obvykle samostatně vymezují za účelem zajištění podmínek pro bydlení v kvalitním prostředí, umožňujícím nerušený a bezpečný pobyt a každodenní rekreaci a relaxaci obyvatel, **dostupnost veřejných prostranství a občanského vybavení.**

§ 6

Plochy občanského vybavení

(1) Plochy občanského vybavení se obvykle samostatně vymezují za účelem zajištění podmínek pro přiměřené umístění, dostupnost a využívání staveb občanského vybavení a k zajištění podmínek pro jejich užívání v souladu s jejich účelem.

(2) Plochy občanského vybavení zahrnují zejména pozemky staveb a zařízení občanského vybavení pro vzdělávání a výchovu, sociální služby, péči o rodinu, zdravotní služby, kulturu, veřejnou správu, ochranu obyvatelstva. Dále zahrnují pozemky staveb a zařízení pro obchodní prodej, tělovýchovu a sport, ubytování, stravování, služby, vědu a výzkum, lázeňství a pozemky související dopravní a technické infrastruktury a veřejných prostranství. **Plochy občanského vybavení musí být vymezeny v přímé návaznosti na kapacitně dostačující plochy dopravní infrastruktury a být z nich přístupné.**

Listina základních práv a svobod, Úmluva OSN o právech osob se zdravotním postižením (viz článek 9 Přístupnost, čl. 19 Nezávislý způsob života a zapojení do společnosti aj.).

III. PŘÍSTUP K VYBAVENÍ (movité věci)

Pokoj

Každý klient musí mít přístup k vybavení umožňující sedět, ležet, ukládat si věci běžné denní potřeby a vykonávat aktivity u plochy (např. jíst, psát, číst) vzhledem k jeho schopnostem a možnostem.

Postel klasická (pro osoby s těžkým zdravotním postižením nejlépe elektricky polohovatelnou s min. 3 úrovněmi polohování), možnost nastavení celkové výšky postele), matraci antidekubitní, přikrývka, polštář z antialergických materiálů.

Postel musí být pojízdná nebo opatřená evakuačním prostředkem, pokud nejsou k dispozici jiné vhodné evakuační prostředky.

Odůvodnění:

Pro každou osobu musí být zajištěno, že bude evakuována dle předem stanoveného a ověřeného postupu provozovatelem, a to s ohledem na aktuální zdravotní stav.

- U každého lůžka musí být zdroj elektrické energie, celkové osvětlení přijatelné z hlediska zdravotních stavu klientů, u služby DZR (např. klienti s autismem apod.) - velice důkladně vážit výběr nábytku a vybavení, sektorově rozmístit, u lidí s obtížemi s pohybem dostatečný prostor pro pohyb kolem lůžka.
- Stůl nebo stolek k lůžku, lampička, možnost poličky, noční stolek uzamykatelný.
- Židle nebo křeslo, u židlí, stolů apod. pořizovat protiskluzové podložky z hlediska bezpečnosti uživatelů.
- Skříň na ošacení a další osobní věci v pokoji na přání klienta uzamykatelné.
- Uzamykatelný prostor - např. noční stolek s uzamykatelnou zásuvkou pro osobní využití klienta.

Odůvodnění:

Výčet vybavení pokojů je vybrán jako minimální pro celodenní pobyt člověka v místnosti. Jedná se o běžné vybavení, které se pořizuje do domovů se zvláštním režimem či domovů pro seniory. Výběr vybavení musí vyhovovat cílové skupině klientů, jejich individuálním potřebám.

Signalizace

Každý uživatel musí mít zajištěn přístup k signalizaci umožňující přivolat personál zařízení, a to v koupelně a v domácnosti. Pro lidi s obtížemi s pohybem i v pokoji u lůžka. Definice signalizace viz slovníček pojmů.

Odůvodnění:

Zdravotnická zařízení mají povinné signalizační zařízení. Jedná se o takové situace, kdy si osoby nemohou za personálem zajít. Stejná potřeba je minimálně též u klientů sociálních služeb, kteří si

nemohou nebo neumí přivolat pomoc jiným způsobem. Poskytovatel musí být na řešení těchto potřeb připraven ve všech prostorách budovy (pokoj, koupelna, WC, společenská místnost aj.).

Zařízení akustické signalizace pro vyhlášení požárního poplachu. Jedná se o takovou signalizaci, která je buď po celé budově/bytu a nebo v místnosti, kde je přítomen 24 hodin denně pracovník.

Odůvodnění:

Zdravotnická zařízení mají povinné signalizační zařízení. Jedná se o takové situace, kdy si osoby nemohou za personálem zajít. Stejná potřeba je minimálně též u klientů sociálních služeb, kteří jsou omezeni na pohybu.

Signalizační zařízení by mělo být variabilní podle změny zdravotního stavu nebo potřeb klienta.

Včasně zjištění požáru rozhoduje o životech, zdraví a majetku. Každá vteřina prodlení může rozhodovat o životě a smrti. Požár neohrožuje pouze sálavým teplem, ale hlavně jedovatými zplodinami hoření, které se šíří nesrovnatelně rychleji než teplo. Toto opatření je nutné považovat za minimum, co je možné učinit pro rychlé zjištění požáru. Navíc je finančně přijatelné.

Koupelna

Bezbariérová, uzamykatelná zevnitř, možnost nouzového otevření zvenku a s dveřmi otvíranými ven z koupelny (zabránění možné blokaci dveří v případě náhlé zdravotní indispozice) nebo posuvnými dveřmi.

Varianty:

- d) u pokoje klienta (maximální úhrada za pokoj/den daná Vyhláškou č. 505/2006 Sb.)
- e) koupelna mezi dvěma pokoji
- f) společná koupelna pro domácnost (1 sprcha na max. 6 osob)

Používá se tzv. buňkový systém tj. koupelna s WC uprostřed mezi dvěma pokoji, WC může být patřičně ohraničené příčkou, aby to nepůsobilo zcela otevřeně, nesoukromě, možnost uzamčení. Dále je možné k již zmíněným osobním koupelnám na pokojích vybudovat také např. jednu centrální koupelnu, kde personál doveze klienta na sprchovém vozíku či lehátku (specializovaná).

Koupelna musí být vždy zevnitř uzamykatelná. Aby se omezila možnost opaření se sprchující osoby vřelou vodou, instalovat baterie s regulačním termostatickým ventilem. V prostoru sprchy na zdi připevnit opěrná madla v místech dosahu klienta, podlaha musí mít protiskluzný povrch.

Doporučením pro službu DZR jsou uzamykatelné skříňky z ukotveného nábytku pro zamezení uživatelům sníst nebo vypít čistící a hygienické prostředky.

Odůvodnění:

Vychází z hygienických norem pro ubytovací zařízení a normy pro obytné budovy. Využít normu ČSN 73 4108 Šatny, umývárny a záchody – čl. 3.2.3.3 sprchy; vyhláška č. 398/2009 Sb., příloha č. 3, bod 5. hygienická zařízení – 5.1.12 – 13 sprchové kouty a sprchové boxy.

5.1.12 Sprchové kouty a sprchové boxy musí mít nejmenší půdorysné rozměry 900 mm x 900 mm. Vedle sprchového prostoru musí být volné místo pro odložení vozíku, které musí být oddělitelné od vodního paprsku zástěnou nebo závěsem. Pokud jsou použity posuvné dveře, musí být zasouvací s možností snadného ovládání zvenku i zevnitř s šířkou vstupu nejméně 800 mm.

Výškový rozdíl podlahy a dna sprchového boxu nebo koutu může činit nejvýše 20 mm. Doporučuje se použití nízkých odtokových sifonů nebo vyspádování dle ČSN 73 4108 ve sklonu nejvýše v poměru 1:50 (2,0 %) do odtokového kanálku podél stěny, zakrytého roštem. Podlaha musí mít protiskluzovou úpravu

Sprchové kouty i sprchové boxy musí být vybaveny sklopným sedátkem o rozměrech nejméně 450 mm x 450 mm ve výši 460 mm nad podlahou a v osové vzdálenosti 600 mm od rohu sprchového koutu. Na stěně kolmé k sedátku a v dosahové vzdálenosti maximálně 750 mm od rohu sprchového koutu musí být ruční sprcha s pákovým ovládáním.

V dosahu ze sedátka a to ve výšce 600 až 1200 mm a také v dosahu z podlahy a to nejvýše 150 mm nad podlahou musí být ovladač signalizačního systému nouzového volání.

5.1.13 V místě ruční sprchy musí být vodorovné a svislé pevné madlo. Vodorovné madlo musí být ve výši 800 mm nad podlahou, nejméně 600 mm dlouhé a umístěno nejvýše 300 mm od rohu sprchového koutu. Svislé madlo musí být dlouhé nejméně 500 mm a umístěno 900 mm od rohu sprchového koutu.

Toaleta

Toaleta (dále jen WC) je klientům kdykoliv přístupná a je uzamykatelná zevnitř, s možností nouzového otevření zvenku a s dveřmi otvíranými ven z toalety (zabránění možné blokaci dveří v případě náhlé zdravotní indispozice) nebo posuvnými dveřmi s pohybem.

Varianty:

- d) pokoj s vlastním WC (součástí koupelny nebo v samostatné místnosti),
- e) dva pokoje se společným WC mezi nimi (součástí koupelny nebo v samostatné místnosti),
- f) společné WC, minimální požadavky – vždy minimálně pro klientů jedno klasické WC, doplněno umyvadlem

Odůvodnění:

Vychází z hygienických norem pro ubytovací zařízení a normy pro obytné budovy.

Vyhláška č. 398/2009 Sb., příloha č. 3 bod 5 hygienická zařízení – 5.1.2 - 8

Vyhláška č. 268/2009 Sb., § 44 odst. 3 – „...záchod uspořádaný odděleně pro muže a ženy, s předsíní a umyvadlem“; a odst. 5 - V části ubytovacího zařízení, kde jsou poskytovány stravovací služby a kde je provozována společenská nebo kulturní činnost, musí být samostatná místnost se záchodovou mísou pro veřejnost odděleně pro muže a pro ženy obojí s předsíní a umyvadlem.

Hygienické potřeby

Sociální zařízení musí být vybaveno zařizovacími předměty pro uložení hygienických potřeb. Hygienické potřeby si hradí klient.

Odůvodnění:

Hygienické potřeby/ vybavení mají přímou vazbu na bydlení/ubytování.

Lednice

Klienti mohou využívat společnou lednici, kde má každý vymezený prostor odpovídající velikosti. Počet lednic se pak odvíjí od počtu klientů.

Klienti mohou mít navíc lednici v pokoji k soukromému využití, která je v majetku klienta. V takovém případě může poskytovatel účtovat klientovi náklady na odebranou energii a musí mít platnou revizi. Náklady musí mít poskytovatel vykalkulovány dle parametrů konkrétního přístroje (klient neplatí žádnou režii, jen skutečný náklad).

Kuchyňka – rychlovarná konvice, mikrovlnná trouba

Klienti mají přístup do společné kuchyňky s minimálním vybavením rychlovarnou konvicí a mikrovlnnou troubou (pokud není k dispozici sporák).

IV. PŘÍSTUP KE ZDROJŮM INFORMACÍ

Telefon

V rámci hlavní činnosti umožnit připojení na telefon.

Je zajištěn přístup klientů k telefonnímu přístroji. Přístup je přizpůsoben podle okruhu osob a aktuálních potřeb klientů, kterým je služba poskytována. Je-li přístup časově omezen, musí o tom být klienti prokazatelně seznámeni.

Televize

Poskytovatel zajistí minimálně jednu společnou televizi (ve společenských prostorách). Klienti mohou mít navíc televizi v pokoji k soukromému využití, která je v majetku klienta. V takovém případě může poskytovatel účtovat klientovi náklady na odebranou energii a musí mít platnou revizi. Náklady musí mít poskytovatel vykalkulovány dle parametrů konkrétního přístroje (klient neplatí žádnou režii, jen skutečný náklad).

PC – internet

Poskytovatel zajistí minimálně přístup k jednomu počítači s připojením k internetu (ve společenských prostorách) a k volnému využívání mají síť wi-fi (čímž pádem je možnost internetu v pokojích). Klienti

mohou mít navíc PC/NTB v pokoji k soukromému využití, která je v majetku klienta. V takovém případě může poskytovatel účtovat klientovi náklady na odebranou energii a musí mít platnou revizi. Náklady musí mít poskytovatel vykalkulovány dle parametrů konkrétního přístroje (klient neplatí žádnou režii, jen skutečný náklad).

Další elektro přístroje

Jsou předmětem fakultativní činnosti.

Klienti mohou mít další běžné elektro přístroje, jako např. rádia, holicí strojky, fény, notebooky apod., které jsou v majetku klienta. V takových případech může poskytovatel účtovat klientovi náklady na odebranou energii. Náklady musí mít poskytovatel vykalkulovány dle parametrů konkrétního přístroje (klient neplatí žádnou režii, jen skutečný náklad). Není-li možné provést objektivní kalkulaci měsíčního nákladu (např. používání jen občas a nepravidelně, nelze odhadnout náklad spotřebiče, náklad je mizivý apod.), klient žádnou měsíční úhradu za přístroj neplatí.

Odůvodnění:

Výčet věcí obsahuje minimální potřeby člověka při bydlení. Vybavení je formulováno jako „přístup k“ s předpokladem přizpůsobení se okruhu osob a aktuálním klientům, kteří služby využívají. Minimálně je třeba zohlednit rozdíl potřeb klientů pohyblivých a klientů upoutaných na vozík či lůžko. Vychází z dobré praxe poskytovatelů.

Kouření

Ve všech prostorech, kde je povoleno kouřit, musí být instalovány textilní záclony, závěsy a čalouněné materiály vyhovující z hlediska zápalnosti. V ostatních případech se jejich instalace doporučuje.

Odůvodnění:

Jednou z nejčastějších příčin vzniku požárů je nedopalek cigarety, který v daných souvislostech může mít fatální následky.

Úklid

Za úhradu danou právním předpisem k ubytování je denně vytřena podlaha a setřen prach a dále v případě objektivní potřeby (v návaznosti na potřeby a schopnosti uživatele). Častější úklid si klient připlácí dle kalkulace poskytovatele nebo úklidové firmy nebo může být předmětem fakultativní činnosti.

Odůvodnění:

Úklid je součástí základní činnosti sociální služby ubytování. Požadavky na úklid v zařízeních sociální péče jsou definovány § 10 Vyhlášky č. 306/2012 Sb.

Praní, drobné opravy a žehlení

Za úhradu danou právním předpisem k ubytování je poskytování čistého povlečení 1x za 14 dní a dále v případě objektivní potřeby (v návaznosti na potřeby a schopnosti uživatele). Za častější výměnu povlečení si klient může připlácet (dle kalkulace poskytovatele nebo úklidové firmy). V rámci služby jsou poskytovány drobné opravy ošacení a žehlení.

Odůvodnění:

Praní, drobné opravy a žehlení jsou úkony zahrnované do základní činnosti sociální služby ubytování.

V. TECHNICKO-PROVOZNÍ VLASTNOSTI

Teplota

Teplota v prostorech pro klienty.

Topení musí být regulovatelné klientem.

Osluněná okna musí být vybavena tak, aby bylo možno zastínit okna proti přímému slunečnímu svitu (např. žaluzie, závěsy, rolety, folie apod.).

Doporučení pro sociální služby: minimální teplota v pokoji (prostoru pro klienty) je v teplém období 24 stupňů (- 2 stupně) a v chladném 22 (- 2 stupně). Za chladný den se považuje den, kdy nejnižší teplota venkovního vzduchu dosáhla hodnoty nižší než - 15 stupňů a za teplý, kdy je teplota vyšší než 30 stupňů.

Odůvodnění:

Doporučení pro teploty upravuje vyhláška č. 6/2003 Sb., kterou se stanoví hygienické limity chemických, fyzikálních a biologických ukazatelů pro vnitřní prostředí pobytových místností některých staveb.

Voda

Klienti mají možnost stálého využívání teplé a studené vody dle potřeb.

Odůvodnění:

Klient musí mít možnost přístupu k pitné vodě a provedení osobní hygieny kdykoliv.

Odběr elektřiny klientem

Klient má k dispozici odběr minimálně z 1 elektrické zásuvky. Možnosti odběru pro vlastní elektrické spotřebiče v jednotlivých službách je nutné řešit vnitřními pravidly poskytovatele.

VI. ZDROJE

Klíčová aktivita 3 projektu Podpora procesů v sociálních službách

Výklady registrátorů krajských úřadů k registračním podmínkám

podklady Transformace sociálních služeb

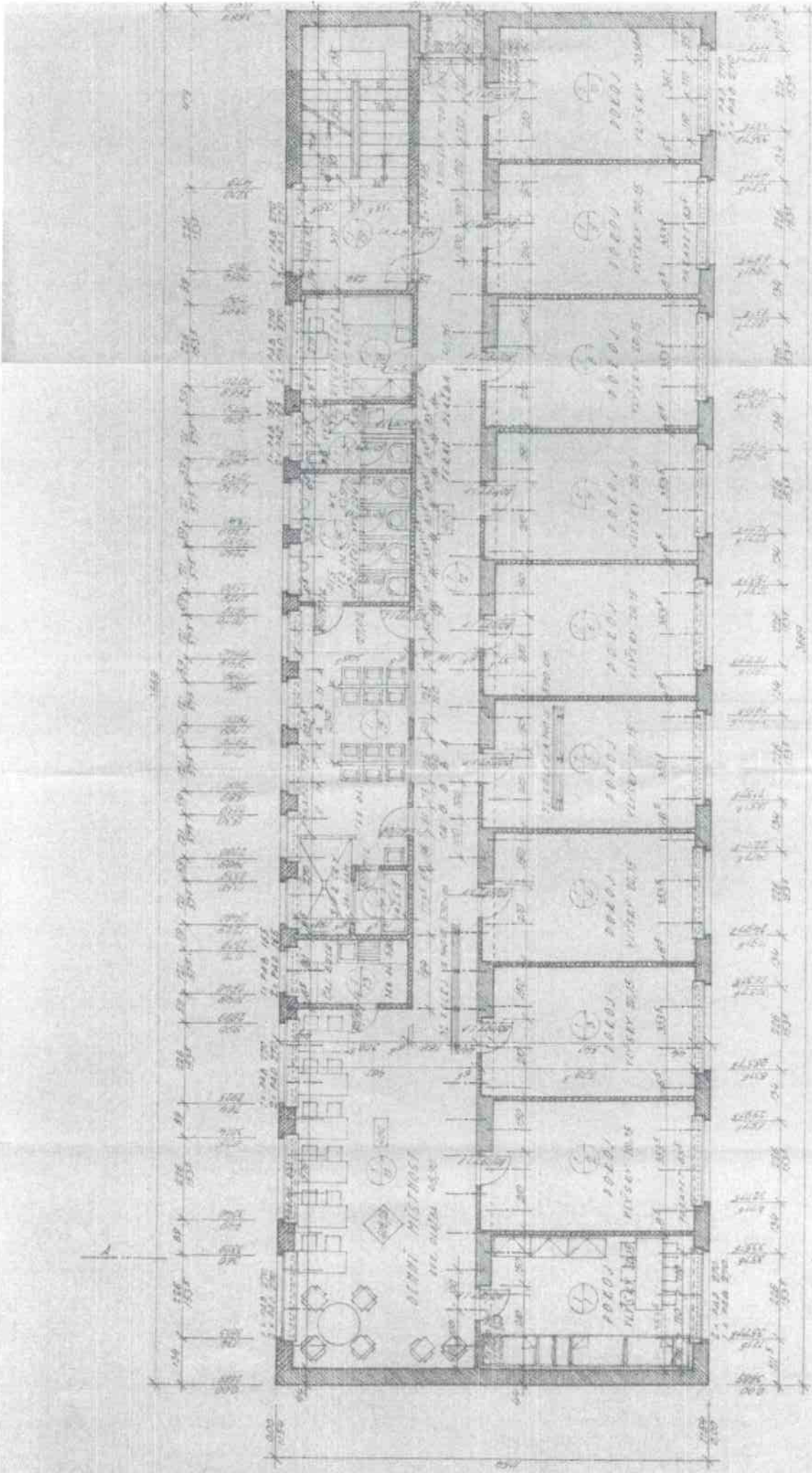
- Kritéria komunitních služeb
- Kritéria transformace pro transformační plány
- Manuál architektury

Technické normy

- ČSN 33 1600:2009 Revize a kontroly elektrických spotřebičů během používání
- ČSN 73 0802:2009 Požární bezpečnost staveb – nevýrobní objekty
- ČSN 73 4301:2004 Obytné budovy
- ČSN 73 4108:2013 Šatny, umývárny a záchody

Právní normy

- Zákon č. 2/1993 Sb., Listina základních práv a svobod
- Zákon č. 133/1985 Sb., o požární ochraně v platném znění
- Zákon č. 183/2006 Sb., stavební zákon, v platném znění
- Zákon č. 258/2000 Sb., o ochraně veřejného zdraví, v platném znění
- Vyhláška č.306/2012 Sb., o podmínkách předcházení vzniku a šíření infekčních onemocnění a o hygienických požadavcích na provoz zdravotnických zařízení a ústavů sociální péče
- Vyhláška č. 92/2012 Sb., o požadavcích na minimální technické a věcné vybavení zdravotnických zařízení a kontaktních pracovišť domácí péče
- Vyhláška č. 268/2009 Sb., o technických požadavcích na stavby
- Vyhláška č. 398/2009 Sb., o obecných technických požadavcích zabezpečující bezbariérové užívání staveb
- Vyhláška č. 6/2003 Sb., kterou se stanoví hygienické limity chemických, fyzikálních a biologických ukazatelů pro vnitřní prostředí pobytových místností některých staveb
- Vyhláška č. 246/2001 Sb., o stanovení podmínek požární bezpečnosti a výkonu státního požárního dozoru (vyhláška o požární prevenci)
- Vyhláška č. 501/2006 Sb., o obecných požadavcích na využívání území
- Zákon č. 293/1993 Sb., o výkonu vazby
- Vyhláška č. 109/1994 Sb., kterou se vydává řád výkonu vazby
- Vyhláška č. 345/1999 Sb., kterou se vydává řád výkonu trestu odnětí svobody
- „Typizovaná směrnice MPSV pro ÚSP“ používaná před zákonem o sociálních službách



Механический отдел

Dmitry

УЧЕТ	КОМ. КОД.
КОМ. КОД.	КОМ. КОД.
КОМ. КОД.	КОМ. КОД.
КОМ. КОД.	КОМ. КОД.
КОМ. КОД.	КОМ. КОД.

ОТДЕЛ МЕХАНИКИ
МЕХАНИЧЕСКИЙ ОТДЕЛ

КОМ. КОД.
КОМ. КОД.

КОМ. КОД.
КОМ. КОД.

КОМ. КОД.
КОМ. КОД.

КОМ. КОД.
КОМ. КОД.

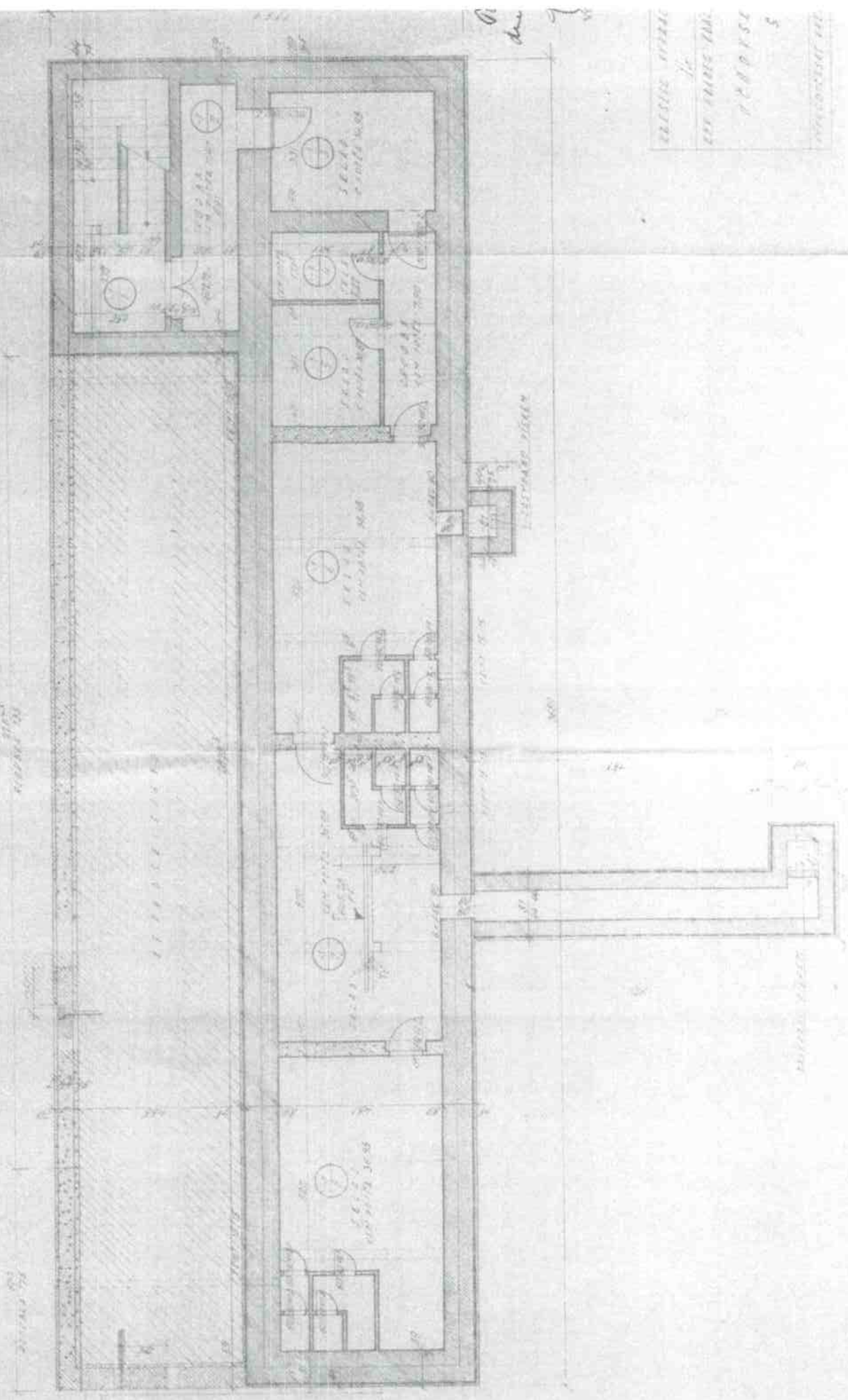
КОМ. КОД.
КОМ. КОД.

КОМ. КОД.
КОМ. КОД.

КОМ. КОД.
КОМ. КОД.

КОМ. КОД.
КОМ. КОД.

КОМ. КОД.
КОМ. КОД.

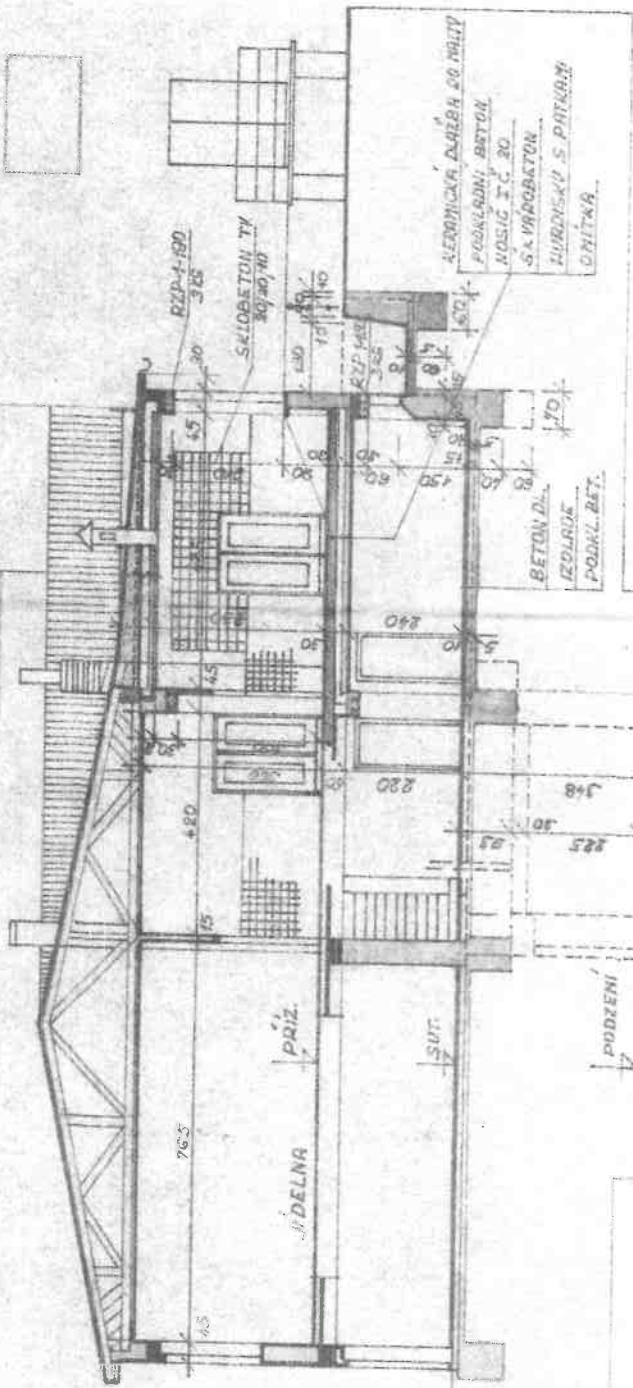


ARCHITECTURAL
 NO. 1000
 1900
 5
 ARCHITECTURE

SITUACE 1:1000

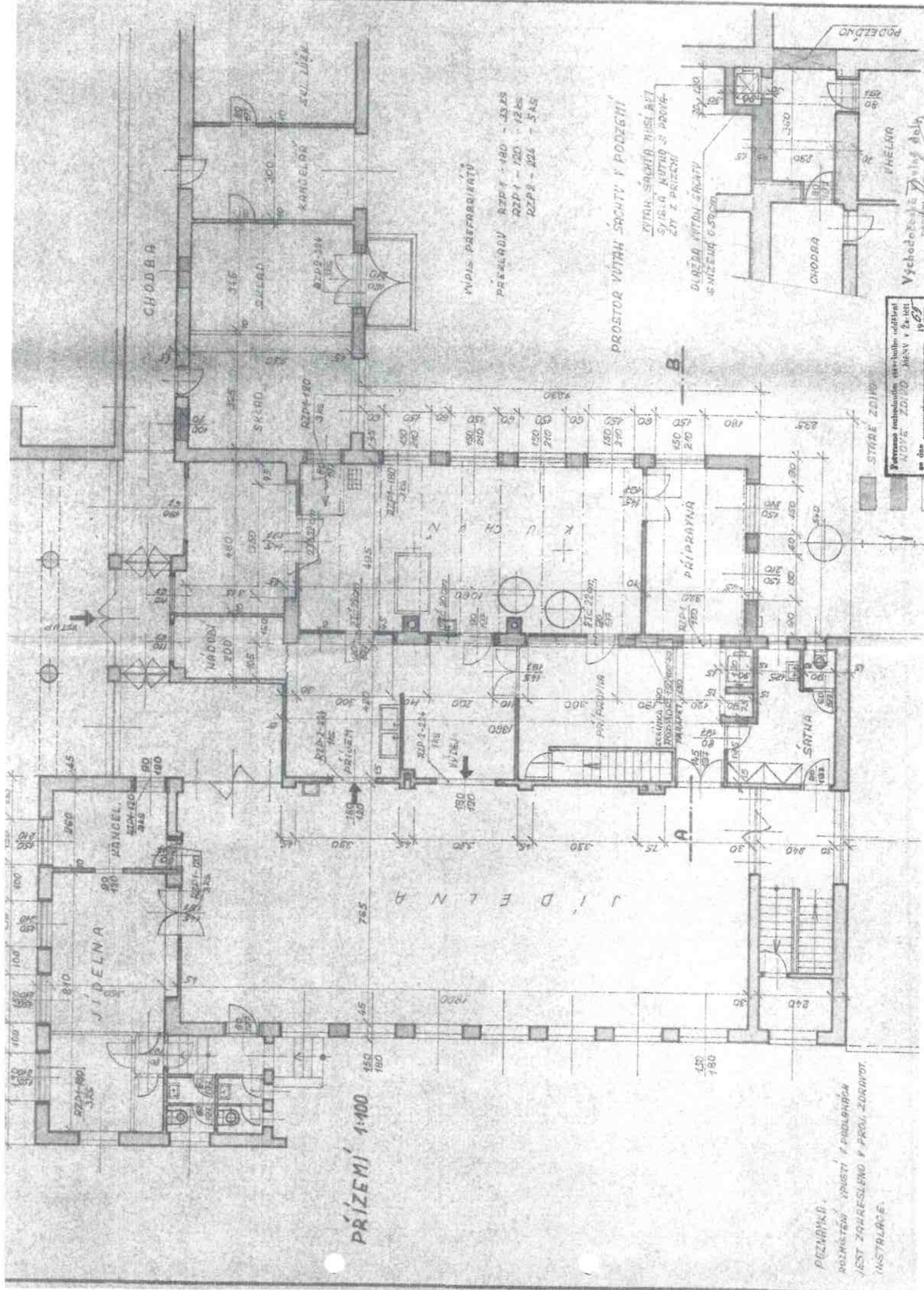
ŘEZ A-B 1:100

- BLECH KRYTINA
- ŠKVRŮBETON DO 50
- VODUR. IZOL. 1:1:2K1
- CEMENT. POTĚR 200
- HERAKLIT 500
- ŠKVRŮBETON
- DEKL. NOSIČE I Č. 22
- HYDRISKÝ SPATKŮM
- DMITKA



- STŘEŠÍ ZDÍHO
- NOVÉ ZDÍHO
- HYDRISKÝ SE

1) Vytvořit atornu stěchy
2) vytvořit římsy 30 cm (stěže má na fasádě)
3) Ověrdnout stěhu stěhy stěn



PRÍZEMÍ 1:100

J I D E L N A

INDIS PŘEFASOVÁNÍ

PŘEKLADY RZP1 - 180 - 33,25
 RZP1 - 120 - 12,85
 RZP2 - 224 - 5,45

PROSTOR VÝTĚH SÁČTY V PODZEMÍ

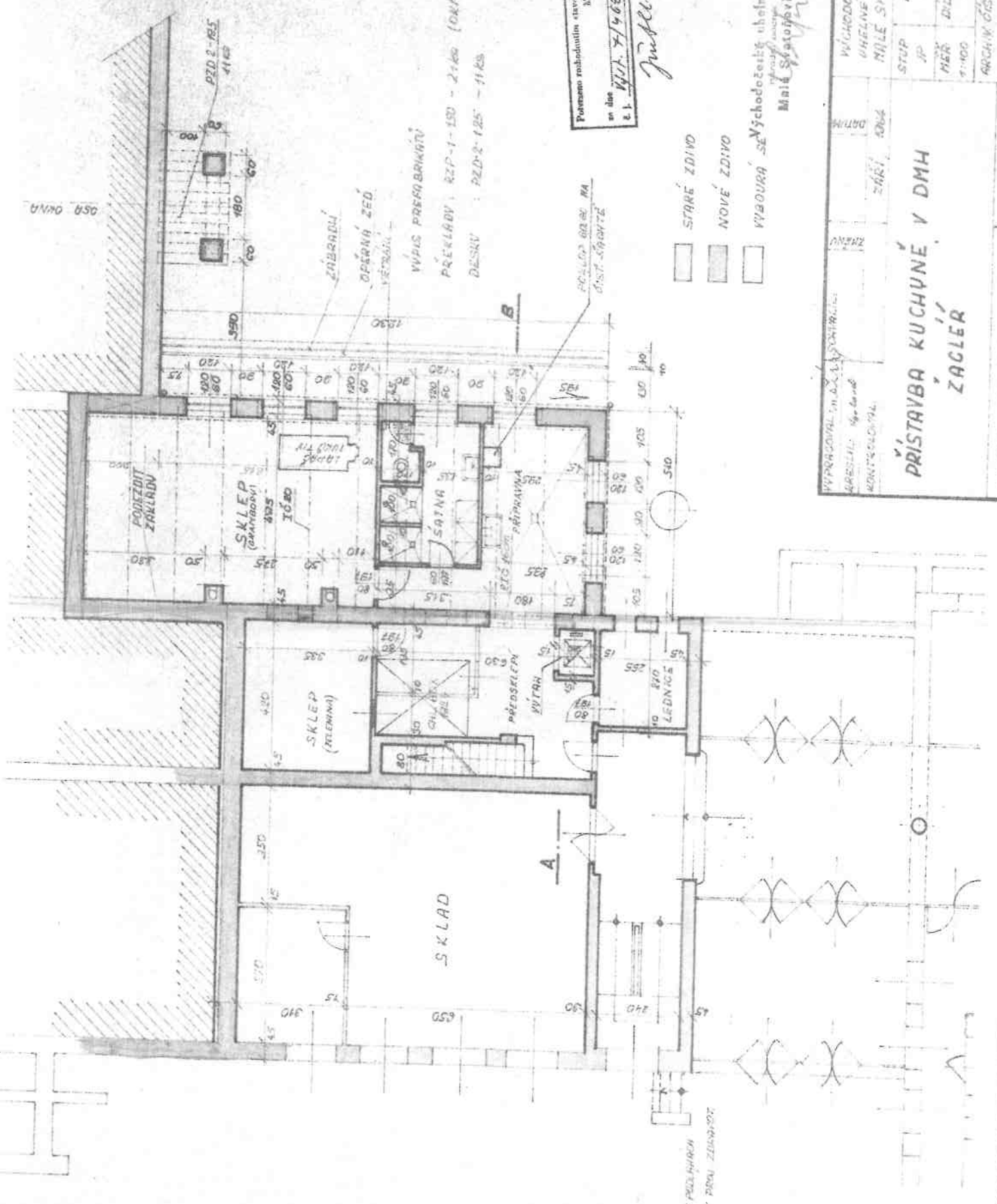
VÝTĚH SÁČKA MÍŠI AVT
 SYSTÉM KUTNÝ S PŘÍVĚ-
 ZÍ Z PRÁZDIN

DLAŽBA VÝTĚH SÁČTY
 6 NÍZKOU 6,50m

PEZANNA.
 ROZMĚRY VÝŠTĚI P. PODLAHA
 JEŠT ZABRUSLENO V PROJ. ZORAVIT.
 (INSTALACE.

STARE ZDINO
 Nové zdivo
 Východová strana
 192

050 OKNA



Povinná rozhodnutí stavěného odlišná
 MČVV v 2-úh
 10.6.82
 an dne 11.11.74/10.10.82
 2.1.

Jurkiewicz

- STARÉ ZDIVO
- NOVÉ ZDIVO
- VÝBORA SE VÝCHODŮŠKĚ UBEHÁ DOLY

Mladá Slavoňovice

VÝPROJEKTOVANÁ ÚČELNÁ SKUPINA	ANEXE	DATA	VÝCHODŮŠKĚ
OBJEKT: 190-00-00		ZÁŘÍ	UHELNĚ DOLY, NP
KONTAKT: 04/94		404	NALE SVATONOVICE
			STUP
			NP
			HEŠD.
			NER
			DILY FORMAT
			1:100
			ARCHIV ČÍS.
			VÝKRES
			2

**PRÍSTAVBA KUCHYNĚ V DMH
 ZÁČER**

INVESTOR: KUDAP. MAL. SVAT. STAV. VÝKRES.

KUCHENNA
 ROZMĚRY PLOŠTÍ F. PLOŠNAROV
 ÚST. ZNAČENÍ V PŘÍM. ZNAČENÍ
 INSTALACE



Informace o parcelách KN - zkrácený výpis

Údaje katastru nemovitostí

Okres: 3610 Trutnov	Obec: 579874 Žacléř						
Kat. území: 794244 Žacléř	Parcela	Díl	Výměra [m2]	KV Druh pozemku	Způsob využití	Mapa	Řízení
	-646/1	0	543	2 zast. pl.		DKM	Z-6153/2015-610
	LV	Název	Identifikátor	Adresa	Char.	Spol. podíl	Typ práv. vztahu
	10001	Město Žacléř	278491	Rýchorské náměstí 181, 54201 Žacléř	1/1		Vlastnické právo
	Typ budovy: Žacléř, č.p. 136						
	-646/2	0	620	2 zast. pl.		DKM	Z-6153/2015-610
	LV	Název	Identifikátor	Adresa	Char.	Spol. podíl	Typ práv. vztahu
	10001	Město Žacléř	278491	Rýchorské náměstí 181, 54201 Žacléř	1/1		Vlastnické právo
	Typ budovy: Žacléř, č.p. 576						
	1480/1	0	7550	2 ostat.pl.	ostat.komunikace	DKM	Z-3648/2006-610
	LV	Název	Identifikátor	Adresa	Char.	Spol. podíl	Typ práv. vztahu
	10001	Město Žacléř	278491	Rýchorské náměstí 181, 54201 Žacléř	1/1		Vlastnické právo