

**Servisní smlouva č. 27/130/2017**

uzavřená dle § 1746 odst. 2 zákona č. 89/2012 Sb., občanského zákoníku, v platném znění, mezi:

**objednatel:**

název: **Oblastní nemocnice Náchod a.s.**  
 sídlo: **Purkyňova 446, 547 69 Náchod**  
 IČ: **26000202**  
 DIČ: **CZ26000202**  
 bankovní spojení: **Komerční banka a.s.**  
 č.ú.  
 zastoupený: **Ing. Zbyňkem Chotěborským, předsedou představenstva**  
 (dále jen „objednatel“)

a

**2. poskytovatelem:**

název: **BTL zdravotnická technika, a.s.**  
 sídlo: **Makovského nám. 2, 616 00 Brno**  
 IČ: **26884143**  
 DIČ: **CZ268841143**  
 bankovní spojení: **ČSOB**  
 č. ú. **478546723/0300**  
 zastoupený: **Ing. Radovan Sedlář, prokurista**  
 zapsaná(ý) v OR **Společnost je zapsána v obchodním rejstříku vedeném Krajským soudem**  
**v Brně, oddíl B, vložka 3889.**  
 (dále jen „poskytovatel“)

Objednatel a poskytovatel uzavírají tuto smlouvu na provádění pozáručního servisu (dále jen „servis“) v souladu se zadávací dokumentací objednatele ze dne 22.12.2016, a to na základě výsledku zadávacího řízení na veřejnou zakázku malého rozsahu na dodávky s názvem „**Dodávka a instalace EKG přístrojů pro Oblastní nemocnici Náchod, a.s.**“ (dále jen „veřejná zakázka“) a nabídkou poskytovatele ze dne 5.1.2016.

**1. Předmět smlouvy**

Předmětem této smlouvy je závazek poskytovatele provádět po dobu neurčitou servis zdravotnické přístrojové techniky dodané poskytovatelem na základě kupní smlouvy včetně bezpečnostně technických kontrol. Servis musí být zabezpečen v rozsahu a za podmínek stanovených v zadávací dokumentaci objednatele ze dne 22.12. 2016 pro veřejnou zakázku malého rozsahu na dodávky s názvem „**Dodávka a instalace EKG přístrojů pro Oblastní nemocnici Náchod a.s.**“ (dále jen „zadávací dokumentace“) a v nabídce poskytovatele ze dne 5.1.2016. Podrobná specifikace zajišťovaných činností v rámci této smlouvy je uvedena v Příloze č. 1, která je nedílnou součástí této smlouvy a odpovídá specifikaci uvedené v nabídce poskytovatele ze dne 5.1.2016.

Touto smlouvou se tak poskytovatel zavazuje provádět na svůj náklad a nebezpečí pro objednatele servis vymezený v této smlouvě a objednatel se zavazuje servis přebírat a zaplatit poskytovateli sjednanou cenu.

Servis bude prováděn v souladu se zákonem č. 268/2014 Sb., o zdravotnických prostředcích, v platném znění, zejména v souladu s hlavou IX. Servis a revize.

Servis bude zajišťován buď vlastními pracovníky poskytovatele, nebo smluvně zajištěnými servisními pracovníky jiných společností. Nedílnou součástí servisu jsou:

- bezpečnostně technické kontroly podle zákona č. 268/2014 Sb. o zdravotnických prostředcích a další předepsané kontroly, které jsou nezbytné pro zajištění řádného a bezvadného provozu dodaných ZP (ať předepsané zákonnými či profesními nařízeními, nebo doporučeními výrobce). Pokud je pro provedení bezpečnostně technické kontroly či jakéhokoliv dalšího předepsaného testu vyžadován spotřební materiál, je tento vždy součástí provedení kontroly a proto nemůže být samostatně účtován. Kontroly provádí poskytovatel v předepsaných termínech automaticky, a tedy k jejich provedení jej nemusí objednatel vyzývat,
- veškeré úkony vyžadované v hlavě IX. Servis a revize zákona č. 268/2014 Sb. o zdravotnických prostředcích,

- dodávka a montáž náhradních dílů potřebných k zajištění bezvadné, bezpečné a spolehlivé funkčnosti EKG přístrojů. Cena náhradních dílů a spotřebního materiálu potřebného pro uživatelské zajištění běžného provozu přístroje není zahrnuta do ceny servisu a bude ze strany poskytovatele fakturována samostatně, a to za ceny v daném místě a čase obvyklé,
- bezplatné zpětvzetí nefunkčního/omezeně funkčního náhradního dílu na základě žádosti objednatele,
- doprava, likvidace obalů a odpadu

Objednatel si vyhrazuje právo na přičlenění předmětu smlouvy v plném rozsahu k jiné, již existující servisní smlouvě.

Objednatel se zavazuje platit poskytovateli za bezvadné provádění servisních prací v souladu s požadavky uvedenými v této smlouvě, sjednanou smluvní cenu.

Prováděný servis musí být bez vad faktických i právních a provedený servisní úkon bude převzat až po jeho úplném a úspěšném dokončení.

## 2. Cena

### 2.1 Cena

Smluvní cena paušálního servisu dle této smlouvy bez DPH je stanovena jako nejvýše přípustná a nepřekročitelná po dobu 48 měsíců od data účinnosti smlouvy – tedy po dobu 48 měsíců od konce záruční doby na dodané zdravotnické prostředky v rámci realizace veřejné zakázky s názvem „Dodávka a instalace EKG přístrojů pro Oblastní nemocnici Náchod a.s“.

**Smluvní cena servisu dle této smlouvy činí 12.500,- Kč bez DPH ročně.**

**Smluvní cena servisu dle této smlouvy činí 15.125,- Kč včetně DPH ročně.**

Fakturovanou smluvní cenou servisu včetně DPH v každém kalendářním roce bude cena bez DPH zvýšená o aktuálně platné sazby DPH.

Specifikace ceny – rozpočet – v položkovém členění je uvedena v Příloze č. 2, která je nedílnou součástí této smlouvy.

Cena za servis zahrnuje veškeré náklady (např. náklady na dopravu, mzdové náklady, atd.), rizika, zisk a finanční viivy (inflační, kursový) po celou dobu platnosti servisní smlouvy v souladu s podmínkami uvedenými v této smlouvě a v zadávací dokumentaci. Dále zahrnuje likvidaci obalů a odpadu.

Závady, poruchy a poškození EKG přístrojů způsobené úmyslně třetí osobou, vyšší mocí, nesprávným používáním EKG přístrojů a EKG holterů objednatelem atp., jinými slovy událostmi, jež nemají ničeho společného s vadností EKG přístrojů jako takových, případně nemohou být dávány do souvislosti s dalšími provedenými pracemi poskytovatele v rámci plnění veřejné zakázky, budou objednatelem hrazeny nad rámec smluvní ceny paušálního servisu.

Cena za servis může být, po uplynutí 48 měsíců platnosti smlouvy, upravena. Tato úprava může být provedena maximálně 1x v kalendářním roce s platností min. 12 měsíců. Přípustná změna ceny za servis je následující:

- Cena za servis:
  - Cena bez DPH (maximálně může činit cenu původní dle této smlouvy, navýšenou o průměrnou výši inflace za uplynulý kalendářní rok)
  - DPH xx % (aktuálně platná snížená sazba)
  - DPH xx % (aktuálně platná sazba základní)
  - Cena celkem, včetně DPH

Tato úprava může být provedena jednostranným písemným právním úkonem.

## 3. Fakturace, platební podmínky

### 3.1. Záloha

Objednatelem nebudou zálohy poskytovány.

### 3.2. Platební podmínky

Cena za servis uvedená v čl. 2. této smlouvy bude objednatelem hrazena v pravidelných čtvrtletních splátkách po skončení záruky na dodané zdravotnické prostředky. Úhrada bude vždy provedena na základě daňového dokladu - faktury vystavené poskytovatelem za uplynulý kalendářní měsíc. Samostatně bude fakturována paušální částka za provádění servisu, samostatně bude hrazena fakturovaná částka za spotřebované náhradní díly. Cena servisu musí být na daňovém dokladu - faktuře uvedena v české měně a musí být rozepsána dle jednotlivých položek předmětu smlouvy.

Daňový doklad - faktura musí obsahovat veškeré náležitosti stanovené zákonem č. 235/2004 Sb., o dani z přidané hodnoty, v platném znění, a dalšími platnými daňovými a účetními předpisy, včetně § 435 odst. 1 zákona č. 89/2012 Sb., občanského zákoníku, v platném znění. Na faktuře musí být mimo jiné uvedena odvolávka na tuto servisní smlouvu, název veřejné zakázky a evidenční číslo veřejné zakázky, prohlášení poskytovatele, že ke dni vystavení faktury není veden v registru nespolehlivých plátců daně z přidané hodnoty, soupis příloh, razítko a podpis osoby oprávněné k vystavení daňového dokladu.

Z daňového dokladu – faktury musí být mimo jiné zřejmý základ daně pro sníženou sazbu DPH a základ daně pro základní sazbu DPH ke dni uskutečnění zdanitelného plnění.

Splatnost faktur za servis je sjednána na 30 kalendářních dnů.

Lhůta splatnosti faktury za servis začíná běžet ode dne prokazatelného doručení daňového dokladu objednateli. Za uhrazení faktury se považuje den, kdy byla předmětná částka odepsána z účtu objednatele.

V případě, že faktura nebude obsahovat výše uvedené náležitosti, je objednatel oprávněn fakturu vrátit v průběhu běhu lhůty splatnosti způsobem, který prokazuje, že do tohoto data poskytovatel vrácenou fakturu od objednatele převzal. V takovém případě je poskytovatel povinen vystavit fakturu novou. Nová faktura musí být znovu zaslána objednateli. Lhůta splatnosti, co do počtu dní nikoli kratší než lhůta původní, začíná běžet ode dne doručení opravené či nově vystavené faktury objednateli. Jestliže bez zavinění poskytovatele dojde v průběhu provádění servisních prací k nutnosti jejich provedení odchýlně od zadání, a tím i k možnému zvýšení nákladů a zvýšení smluvní ceny, mohou být poskytovatelem tyto práce provedeny jen s písemným souhlasem objednatele, na základě písemného dodatku smlouvy a v souladu se zákonem č. 134/2016 Sb., o zadávání veřejných zakázek, v platném znění.

Jestliže poskytovatel bez písemného souhlasu objednatele provede práce a jiná plnění nad rámec smlouvy, nemá nárok na jejich zaplacení. Výjimkou jsou pouze práce bezprostředně nutné k tomu, aby nedošlo ke vzniku škody na servisovaném zdravotnickém prostředku nebo na majetku objednatele, a to po předchozím odsouhlasení objednatelem. Poskytovatel musí prokázat, že hrozící škoda nevznikla v důsledku vadného provádění servisu, ale pouze v důsledku skutečností a událostí, které nemohl při vynaložení veškeré odbornosti předpokládat.

Veškeré platby mezi smluvními stranami se uskutečňují prostřednictvím bankovního spojení uvedeného v záhlaví této smlouvy. Poskytovatel prohlašuje, že uvedené číslo jeho bankovního účtu splňuje požadavky dle § 109 zák. č. 235/2004 Sb., o dani z přidané hodnoty, v platném znění, a jedná se o zveřejněné číslo účtu registrovaného plátce daně z přidané hodnoty.

Poskytovatel prohlašuje, že ke dni uzavření smlouvy není veden v registru nespolehlivých plátců daně z přidané hodnoty a ani mu nejsou známy žádné skutečnosti, na základě kterých by s ním správce daně mohl zahájit řízení o prohlášení za nespolehlivého plátce daně dle § 106a zák. č. 235/2004 Sb., o dani z přidané hodnoty, v platném znění.

Objednatel, jako příjemce zdanitelného plnění, je oprávněn, v případě, že poskytovatel je v okamžiku uskutečnění zdanitelného plnění veden v registru nespolehlivých plátců daně z přidané hodnoty, uhradit částku odpovídající výši daně z přidané hodnoty na účet správce daně za poskytovatele. Uhrazení částky odpovídající výši daně z přidané hodnoty na účet správce daně za poskytovatele bude považováno v tomto rozsahu za splnění závazku objednatele uhradit sjednanou cenu poskytovateli.

## 4. Doba plnění a ostatní ujednání

### 4.1. Doba plnění

Servis bude na základě této smlouvy zajišťován průběžně po dobu neurčitou.

## 4.2. Realizace servisu

Servis bude prováděn v souladu se zákonem č. 268/2014 Sb., o zdravotnických prostředcích, v platném znění, zejména v souladu s hlavou IX. Servis a revize.

Technické kontroly a kalibrace zboží jsou poskytovatelem prováděny ve výrobcem daných termínech, minimálně 1x ročně. Objednatel není povinen vyzývat poskytovatele písemnou formou k jejich provedení. Pokud tak ale učiní, potom poskytovatel na tyto prohlídky nastoupí nejpozději do 10 pracovních dnů od doručení výzvy, pokud se smluvní strany nedohodnou jinak.

Objednatel je oprávněn kvalitu a správnost prováděného servisu kontrolovat sám nebo prostřednictvím pověřených osob. Těmto přísluší kdykoli právo vstupu do prostor, kde je servis zajišťován, s možností prověřit, zda práce na servisovaných zdravotnických prostředcích jsou prováděny v souladu se zadávací dokumentací, touto smlouvou a technickými normami.

Poskytovatel je povinen na své náklady bezprostředně odstranit odpady a nečistoty vzniklé při provádění servisního zásahu.

Poskytovatel je dále povinen zabezpečit:

- o respektování požadavků zdravotnických provozů, aby činnost v objektech byla co nejméně omezena,
- o veškeré atesty na výrobky, prohlášení o shodě apod. potřebné pro převzetí plně funkčního a bezpečného servisovaného zdravotnického prostředku po provedení servisního zásahu

## 4.3. Předání a převzetí servisních prací

Závazek poskytovatele provést servis je průběžně plněn řádným prováděním servisu dle podmínek vyplývajících ze zadávací dokumentace, zákonných předpisů (zejména hlavy IX. Servis a revize zákona č. 268/2014 Sb. o zdravotnických prostředcích, v platném znění) pokynů výrobce a této smlouvy, a to na základě podpisu předávacího protokolu oprávněnými zástupci obou smluvních stran. Součástí prováděného servisu je i dokumentace a povinné doklady k použitým náhradním dílům. Předávací protokol je za objednatele oprávněně podepsat pracovník pověřený statutárním orgánem objednatele. Jedno vyhotovení předávacího protokolu zůstává poskytovateli pro jeho potřeby a druhé vyhotovení zůstává objednateli.

Bude-li zdravotnický prostředek po provedeném servisním výkonu vykazovat při předání vady či nedodělky, budou tyto v předávacím protokolu specifikovány a bude zde uvedena lhůta k jejich odstranění.

V případě dle předchozího odstavce se servisní výkon považuje za dokončený okamžikem podpisu předávacího protokolu po odstranění vad a nedodělků pověřenými zástupci smluvních stran.

## 4.4. Místo plnění

Místem plnění předmětu smlouvy je Oblastní nemocnice Náchod a.s.

## 5. Součinnost

Smluvní strany jsou povinny vyvíjet veškeré úsilí k vytvoření potřebných podmínek pro realizaci předmětu smlouvy, které vyplývají z jejich smluvního postavení. To platí i v případech, kde to není výslovně uloženo v jednotlivých ustanoveních smlouvy. Především jsou smluvní strany povinny vyvinout součinnost v rámci smlouvou upravených postupů a vyvinout potřebné úsilí, které lze na nich v souladu s pravidly poctivého obchodního styku požadovat, k řádnému splnění jejich smluvních povinností.

Pokud jsou kterékoli ze smluvních stran známy okolnosti, které jí brání, aby dostala svým smluvním povinností, sdělí to neprodleně písemně druhé smluvní straně. Smluvní strany se zavazují neprodleně odstranit v rámci svých možností všechny okolnosti, které jsou na jejich straně a které brání splnění jejich smluvních povinností. Pokud k odstranění těchto okolností nedojde, je druhá smluvní strana oprávněna požadovat splnění povinností v náhradním termínu, který stanoví s přihlédnutím k povaze záležitosti.

Objednatel umožní příjezd poskytovatele do místa plnění na dobu nezbytně nutnou ke složení materiálů potřebných k realizaci servisu.

#### 4.6. Smluvní sankce

V případě závady na servisovaných EKG přístrojích, která způsobí nefunkčnost, bude v případě pozdního dokončení servisního zásahu poskytovatelem dle čl. 1. této smlouvy objednatel oprávněn vyúčtovat poskytovateli smluvní pokutu.

Za závadu objednatel považuje též včasné neprovedení úkonů touto smlouvou sjednaných. Jedná se především o neprovedení úkonů, které objednateli neumožní postupovat v souladu s hlavou VIII. Používání § 59, a hlavou IX. Servis a revize zákona č. 268/2014 Sb. o zdravotnických prostředcích, v platném znění. Tato smluvní pokuta činí 1.000,- Kč za každý ZP a za každý kalendářní den a může být objednatel poskytovateli účtována za každý i započatý den prodlení a to až do úplného odstranění reklamovaných vad.

V případě pozdní úhrady faktury poskytovatele objednatel se objednatel zavazuje uhradit poskytovateli smluvní úrok z prodlení ve výši 0,025 % z dlužné částky za každý den prodlení.

Smluvní pokuta bude účtována samostatným daňovým dokladem – fakturou, jejíž lhůta splatnosti bude činit 30 kalendářních dnů ode dne doručení druhé povinné straně.

Smluvní pokutou není dotčeno právo objednatel na náhradu vzniklé škody.

#### 4.7. Zánik závazků

Závazky smluvních stran z této smlouvy zanikají:

- Písemnou dohodou smluvních stran.
- Odstoupením od kupní smlouvy uzavřené mezi smluvními stranami v souvislosti s veřejnou zakázkou jinak než jejím splněním (zejména uzavřením dohody o ukončení platnosti kupní smlouvy či odstoupením od kupní smlouvy).
- Poskytovatel je oprávněn vypovědět tuto smlouvu, a to i bez udání důvodu, nejdříve po 48 měsících ode dne nabytí účinnosti této smlouvy. Výpověď musí být učiněna písemně. Výpovědní lhůta činí 6 měsíců a počíná běžet dnem následujícím po doručení výpovědi objednateli,
- Objednatel je oprávněn tuto smlouvu vypovědět písemnou výpovědí i bez uvedení důvodu doručenu druhou smluvní straně. Výpovědní lhůta činí 2 měsíce a počíná běžet prvním dnem kalendářního měsíce následujícího po měsíci, v němž byla výpověď doručena poskytovateli.

### 5. Záruka, servisní podmínky a reklamace

Poskytovatel prohlašuje, že prováděný servis bude bez jakýchkoli faktických či právních vad, bude prováděn v souladu s hlavou IX. Servis a revize zákona č. 268/2014 Sb. o zdravotnických prostředcích a zavazuje se, že servisované EKG přístroje budou mít vlastnosti stanovené zadáním objednatel, obsahem nabídky poskytovatel, touto smlouvou, pokyny výrobce a technickými normami vztahujícími se na prováděné servisní práce, a to po celou dobu platnosti servisní smlouvy.

Poskytovatel poskytuje na provedené servisní práce záruku 6 kalendářních měsíců, na použité náhradní díly záruku 12 kalendářních měsíců.

Objednatel má vůči poskytovateli tato práva z odpovědnosti za vady:

- a) právo na bezplatné odstranění reklamovaných vad,
- b) právo na zaplacení nákladů na odstranění vad v případě, kdy si objednatel vady či nedodělky opraví nebo odstraní sám nebo použije k jejich odstranění třetí osoby. Tohoto práva objednatel může využít pouze po vzájemné dohodě smluvních stran nebo za situace, kdy poskytovatel nenastoupí na provedení opravy, nebo bude v prodlení s odstraněním závady,
- c) právo na poskytnutí přiměřené slevy z ceny odpovídající rozsahu reklamovaných vad či nedodělků,
- d) právo na odstoupení od smlouvy, kdy vady či nedodělky jsou takového charakteru, že podstatně ztěžují či dokonce brání v užívání servisovaných zdravotnických prostředků.

Lhůta na nástup na servis činí do 48 hodin a lhůta pro odstranění závady činí do 10 pracovních dní od nahlášení závady. Pokud při nástupu na servis nelze okamžitě opravit ZP, poskytovatel poskytne zápůjčku náhradního přístroje po dobu opravy. Pokud poskytovatel prokazatelně náhradní díl potřebný k odstranění závady nemá a musí jej teprve zajistit (je možné doložit např. výdejkou ze skladu výrobce, dokladem o převzetí dílu od kurýrní služby či jiného dopravce), prodlužuje se tento termín o 1 pracovní den. Den nahlášení závady a den odstranění závady se do této lhůty nezapočítává. V ostatním platí pro uplatňování a způsob odstraňování vad příslušná ustanovení zákona č. 89/2012 Sb., občanského zákoníku, v platném znění.

## 6. Obchodní tajemství

Podepsáním této smlouvy smluvní strany výslovně souhlasí s tím, aby byl celý text této smlouvy a veškeré skutečnosti v ní uvedené zveřejněny, a to včetně výše ceny, způsobu, místa a času plnění předmětu smlouvy. Smluvní strany tedy prohlašují, že žádná část smlouvy **nenaplňuje** znaky obchodního tajemství (ust. § 504 z. č. 89/2012 Sb., občanský zákoník, v platném znění) a udělují svolení k jejich užití a zveřejnění bez stanovení jakýchkoliv dalších podmínek.

## 7. Závěrečná ustanovení

Smlouva nabývá platnosti dnem svého podpisu oprávněnými zástupci obou smluvních stran a účinnosti dnem ukončení záruky na zboží dodaného v souladu se zadávací dokumentací objednatele ze dne 22.12.2016, a to na základě výsledku zadávacího řízení na veřejnou zakázku na dodávku s názvem „Dodávka a instalace EKG přístrojů pro Oblastní nemocnici Náchod a.s.“ a nabídkou poskytovatele ze dne 5.1.2016.

Tato smlouva je uzavřena na dobu neurčitou.

Smlouvu lze měnit či doplňovat pouze písemnými vzestupně číslovanými dodatky, akceptovanými oprávněnými zástupci obou smluvních stran.

Veškerá textová dokumentace, kterou při plnění smlouvy předává či předkládá poskytovatel objednateli, musí být předána či předložena v českém jazyce.

V případě sporu rozhodne na návrh některé ze smluvních stran věcně a místně příslušný soud v České republice.

Poskytovatel podpisem této smlouvy vyjadřuje souhlas se zveřejněním všech podmínek tohoto smluvního vztahu.

Poskytovatel na sebe přebírá nebezpečí změny okolností dle § 1765 odst. 2 zákona č. 89/2012 Sb., občanského zákoníku, v platném znění.

Mimo případy poddodávek dle zákona č. 134/2016 Sb., o zadávání veřejných zakázek, v platném znění, se pro účely této smlouvy vylučuje postoupení smlouvy dle § 1895 zákona č. 89/2012 Sb., občanského zákoníku, v platném znění, tj. poskytovatel není oprávněn postoupit svá práva a povinnosti z této smlouvy nebo její části třetí osobě.

Písemnosti mezi stranami této smlouvy, s jejichž obsahem je spojen vznik, změna nebo zánik práv a povinností upravených touto smlouvou (zejména odstoupení od smlouvy) se doručují osobně nebo doporučenou poštou, není-li v této smlouvě stanoveno jinak. Povinnost smluvní strany doručit písemnost doporučeně druhé smluvní straně je splněna při doručování poštou, jakmile pošta písemnost adresátovi doručí proti podpisu. V případě nedoručení nabývá odstoupení od smlouvy účinnosti třetí den po odeslání oznámení o odstoupení na adresu druhé smluvní strany.

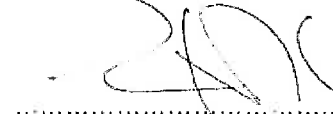
Smlouva je vyhotovena ve třech stejnopisech s platností originálu, přičemž objednatel obdrží dvě vyhotovení a poskytovatel obdrží jedno vyhotovení.

Smluvní strany prohlašují, že si tuto smlouvu přečetly, jejímu textu rozumí a souhlasí s ním. Smluvní strany rovněž prohlašují, že tato smlouva vyjadřuje jejich svobodnou, vážnou, pravou a úplnou vůli, prostou omylu a že tuto smlouvu neuzavírají v tísní za nápadně nevýhodných podmínek. Na důkaz shora uvedeného připojují smluvní strany své podpisy.

Příloha č. 1: Specifikace předmětu smlouvy

Příloha č. 2: Specifikace ceny – rozpočet – v položkovém členění

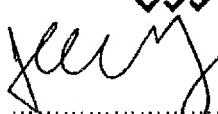
V Náchodě dne 3.1.2017



Za objednatele:

Oblastní nemocnice Náchod a.s.  
Ing. Zbyněk Chotěborský  
předseda představenstva

V Praze dne 3.1.2017



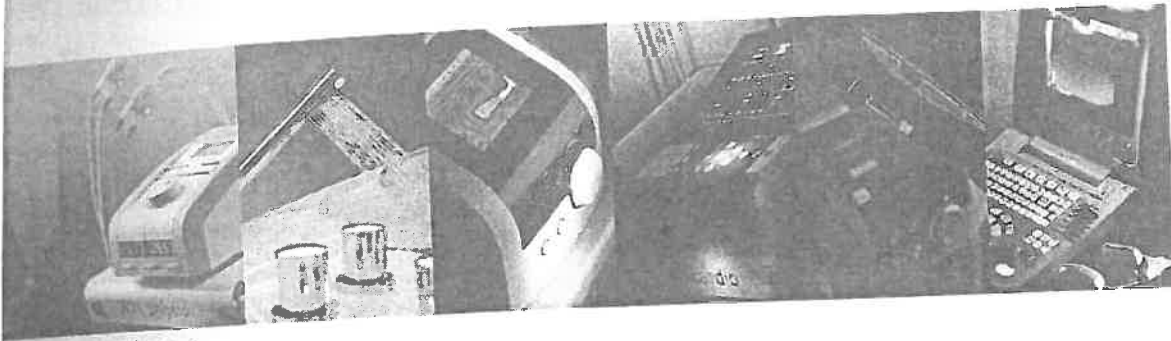
Za poskytovatele:

BTL zdravotnická technika, a.s.  
Ing. Radovan Sedlář  
prokurista

BTL zdravotnická technika a.s.  
162 00 Praha 6, Šantrova 15  
Tel/Fax 235 563 606 | 235 361 392  
Účet 478 546 723/0300 | www.btl.cz  
IČO: 26884143 | DIČ: CZ26884143

## **PŘÍLOHA Č. 1**

### **SPECIFIKACE PŘEDMĚTU SMLOUVY**



Společnost Náchod a.s.

196  
Náchod

5. ledna 2017

## OBDOBKA BTL PŘÍMOPÍŠÍČHO EKG A EKG HOLTERŮ

Společnost BTL zdravotnická technika, a.s., je česká společnost, která se zabývá vývojem, výrobou a distribucí zdravotnických zařízení na tuzemské i světové trhy. Firma BTL se od svého vzniku, v roce 1993, stala jedním z nejvýznamnějších výrobců v oblasti fyzioterapie, kardiologie a estetické medicíny. Má vlastní prodejní a servisní firmy ve více než třech desítkách zemí a spolu s výhradními prodejními zastoupeními v mnoha dalších státech tak působí ve více než 100 zemích.

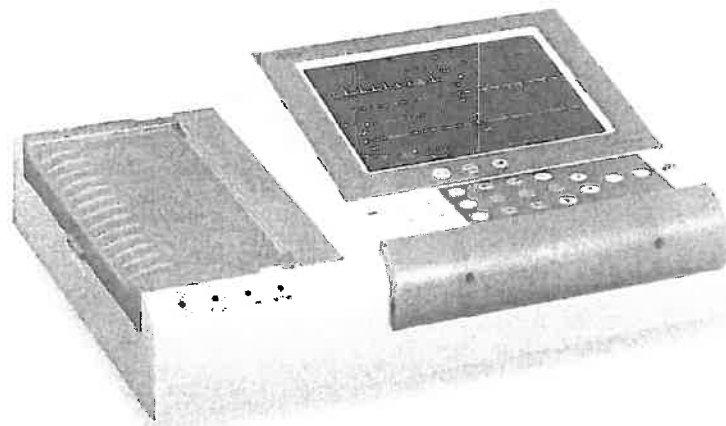




## PŘÍMOPÍŠÍCÍ EKG

### BTLO8-LC

- 12-ti kanálové přímopíšící ekg s dotykovým displejem
- grafický dotykový displej 8,4"
- napájení ze sítě i z akumulátoru (provoz 2 hodiny nebo 10minut kontinuálního tisku)
- konfigurovatelné zobrazení svodů
- automatický i manuální záznam křivek
- zpětný EKG záznam v režimu PRINTSCREEN
- detekce kardiostimulátoru
- paměť na cca 350 záznamů
- možnost přenosu Ekg přes WIFI
- přístrojový stolek
- záznam na termopapír šířky 210 mm (skládaný, ruličkový, faxový), možnost připojení na klasickou la:
- modul rozměření a interpretace
- kompatibilní s BTL Cardiopoint



Cena za 8 ks Ekg:	
Cena DPH 21%	
Cena s 21 % DPH za 8 ks Ekg:	

### Volitelné příslušenství: WIFI modul pro bezdrátový přenos Ekg

Cena za 1 ks WIFI modulu bez DPH:	
Cena DPH 21%	
Cena s 21 % DPH za 1 ks Ekg:	



**HOLTER**

**CARDIOPOINT – HOLTER H600**

- 4 ks záznamníků Ekg holterů
- 7 denní kontinuální EKG holter pro ukládání signálu ze tří nebo sedmi kanálů
- až 7 denní ukládání EKG signálu se zápisem vývoje HRV, ST, QT, QTc, PQ, tepové frekvence, detekce a analýza kardiostimulátoru
- display pro zobrazení ekg křivky a dalších údajů
- 102 x 62 x 24 mm, 138g
- frekvenční rozsah přístroje minimálně 0,05 – 150Hz
- přístupně umístěné pacientské tlačítko, minimální rozměry a váha
- jednotka uchovává záznam i po odpojení napájení a umožňuje vícenásobné vyčtení
- komunikace s PC je řešena pomocí USB, čtečky karet, bluetooth
- k hodnocení se nabízí buď vybrané, citlivě rozlišené a označené, poruchy rytmu nebo je možno celý záznam přehrát formou snímání EKG v reálném čase
- napájení pacientské jednotky 2x AA NiMH akumulátory
- celý software v českém jazyce
- SW – včetně instalace na stávající PC
- 2 x HW klíč, možnost hodnocení na 2 pracovních stanicích
- systém obsahuje: kufřík, pacientský záznamník, vyšetřovací software, sada nabíjecích akumulátorů, nabíječka, čtečku karet, SD karty, pacientského kabelu



Celkem bez DPH za 4 ks Ekg holterů s 2 x HW klíči pro hodnocení		377.000,- Kč
Cena DPH 21%		79.170,- Kč
Celkem s DPH 21 %		456.170,- Kč

**POZÁRUČNÍ SERVIS**

Celkem bez DPH za 1 rok pozáručního servisu bez DPH 21%		12.500,- Kč
Cena DPH 21%		2.625,- Kč
Celkem s DPH za 1 rok pozáručního servisu bez DPH 21%		15.125,- Kč
Celkem bez DPH za 4 roky pozáručního servisu bez DPH 21%		50.000,- Kč
Cena DPH 21%		10.500,- Kč
Celkem s DPH za 4 roky pozáručního servisu bez DPH 21%		60.500,- Kč



- Všechny ceny jsou uvedeny bez DPH 21 % (pokud není uvedeno jinak).
- Platební podmínky: do 30-ti dnů (případně individuální splátky, leasing, dle domluvy).
- Aktuální termíny dodání: 1-3 týdnů po objednání.
- Záruční doba poskytovaná na přístroje je 24 měsíců, na příslušenství 6 měsíců.

#### SHRNUTÍ HLAVNÍCH BENEFITŮ NABÍDKY:

- Špičková technologie, pocházející od českých vývojářů, inspirovaných potřebami našeho trhu
- Přehledné uživatelské prostředí s intuitivním ovládáním
- Doprava, instalace a zaškolení je u přístrojů zdarma
- 

S pozdravem

Radek Čáp  
BTL zdravotnická technika, a.s.  
Šantrochova 16  
162 00 Praha 6  
mobil: 777 920 274  
E-mail: cap@btl.cz  
www.btl.cz  
www.facebook.com/BTLZT



zdravotnická technika

BTL Zdravotnická technika, a.s.  
162 00 Praha 6, Šantrochova 16  
Tel: 270 002 411 / Fax: 235 261 300  
IČO: 20264169 / DIČ: CZ20264169



# KLIDOVÁ EKG

## BTL-08 ŘADY S LEHKÁ A PŘENOSNÁ

EKG přístroje BTL-08 řady S jsou známy především svou přenosností a dlouhou výdrží provozu při napájení z baterií. LCD displej umožňuje sledovat jeden zvolený kanál a další příslušné informace, jako je rychlost papíru, amplituda atd. Stejně jako u všech ostatních EKG přístrojů BTL je komfort uživatele zajištěn jednotlačítkovou obsluhou a uživatelsky přívětivým menu.

### KLÍČOVÉ VLASTNOSTI

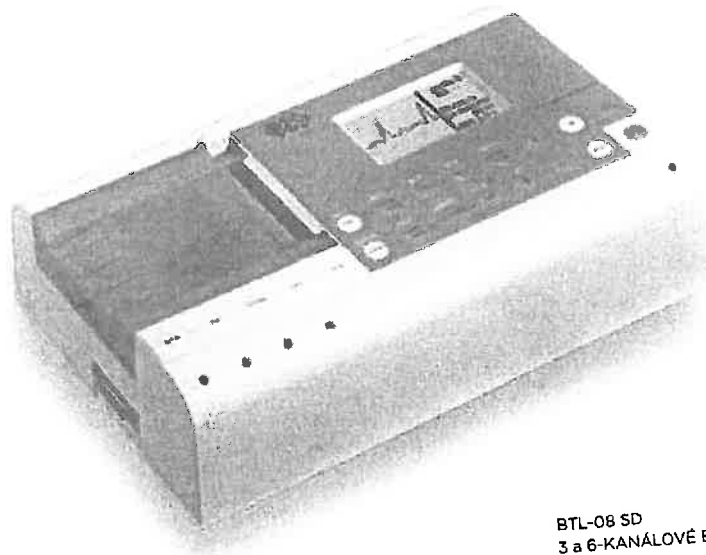
- ◇ LCD displej pro jeden kanál
- ◇ Výtisky o šířce 58 mm
- ◇ Možnost napájení z baterií nebo ze sítě
- ◇ Přenosnost

### FUNKCE

- ◇ Indikátor odpadlých svodů
- ◇ Automatické, manuální a uživatelsky definované profily
- ◇ Alfnumerická klávesnice
- ◇ Detekce kardiostimulátoru

### PŘIPOJENÍ A ROZŠÍŘENÍ

- ◇ Připojení k PC softwaru BTL CardioPoint
- ◇ Připojení systému vakuových elektrod
- ◇ Diagnostické rozšíření (včetně analýzy a textového vyhodnocení)



BTL-08 SD  
3 a 6-KANÁLOVÉ EKG S GRAFICKÝM DISPLEJEM

**EKG JEDNOTKA**

Displej	barevná dotyková obrazovka 8,4"	barevná dotyková obrazovka 5,7"
Rozměry displeje (mm)	171 × 128	118 × 89
Rozšíření obrazovky (body)	640 × 480	640 × 480
Klávesnice	kombinovaná alfanumerická a funkční, tlačítka na dotykové obrazovce	
Kontrola kontaktu elektrod	indikace kontaktu jednotlivých elektrod	
Rozhraní	RS 232, USB, LAN (volitelně), WiFi (volitelně)	RS 232, USB, LAN (volitelně), WiFi (volitelně)
Rozměry (mm)	407 × 312 × 125	407 × 312 × 125
Hmotnost cca (kg)	5,7	5,7

**TISKARNA**

Šířka papíru (mm)	210	210
Typ papíru	rolíčkový, faxový, skládaný A5, skládaný A4 / kancelářský A4	rolíčkový, faxový, skládaný A5, skládaný A4 / kancelářský A4
Typ tisku	termální tiskárna / externí laserová nebo inkoustová tiskárna	
Rychlost posuvu papíru (mm/s)	5, 10, 25, 50	5, 10, 25, 50

**ZPRACOVÁNÍ SIGNÁLŮ**

Počet kanálů	12	12
Počet svodů	12	12
Zobrazené svody	3, 6, 12	3, 6, 12
Tisknuté svody	3, 4, 6, 12, 3×4+1, 3×4+2, 3×4+3, 4×3+1, 6×2+1, 6×2+2	3, 4, 6, 12, 3×4+1, 3×4+2, 3×4+3, 4×3+1, 6×2+1, 6×2+2
Přenos v automatickém režimu	v reálném čase, synchronní	v reálném čase, synchronní
Detekce kardiostimulátoru	ano	ano
Čitlivost (mm/mV)	2,5, 5, 10, 20	2,5, 5, 10, 20
Počet uložných záznamů (stripy o délce 10 s)	120	120
Záznamy EKG v režimu Long na 1 svodu/2 svodech (min.)	10/10	10/10

**DIGITÁLNÍ FILTRY**

Adaptabilní síťový filtr (Hz)	50-60	50-60
Svalové filtry (Hz)	35, 25	35, 25
Filtry izolace (Hz)	0,05 (3,2 s), 0,11 (1,5 s), 0,25 (0,6 s), 0,50 (0,3 s), 1,50 (0,1 s), splines	
Automatické	autoadaptivní	autoadaptivní

**UŽIVATELEM DEFINOVANÉ****PROFILY**

Počet profilů pro automatický a manuální režim	neomezený	neomezený
Počet profilů pro záznam EKG v režimu Long	neomezený	neomezený

**PŘEHLED DOSTUPNÝCH MOŽNOSTÍ**

Rozšíření kanálů		
Diagnostika (zahrnuje: průměrování, analýzu, textové vyhodnocení)	volitelně	volitelně
Připojení k PC se softwarem	volitelně	volitelně
BTL CardioPoint-ECG		
Ergometrie se softwarem	volitelně	volitelně
BTL CardioPoint-Ergo		
WiFi a LAN komunikace s PC	volitelně	volitelně

**TECHNICKÉ SPECIFIKACE**

Napájení	100 V-230 V, 50-60 Hz
Frekvenční rozsah	0,04 Hz-150 Hz
Digitální rozlišení	3,9 µV
Rozlišení A/D převodníku	13 bits
Vzorkovací frekvence	2000 Hz
Dynamický rozsah	15,9 mV
Polarizační napětí	± 400 mV
Maximální souhlasné napětí	± 5 V
Vstupní impedance	> 20 MOhm
Činitel potlačení souhlasného rušení	> 100 dB
Bezpečnostní normy	IEC 601-1, IEC 601-2-25, IEC 601-1-2, IEC 601-1-4, ISO 14971
Kapacita akumulátoru	automatický režim: až 50 výtisků manuální režim: až 35 minut tisku monitoring signálu: až 120 minut
Doba nabíjení	cca 4-6 hodin (v případě úplného vybití)
Třída ochrany	II podle IEC 536

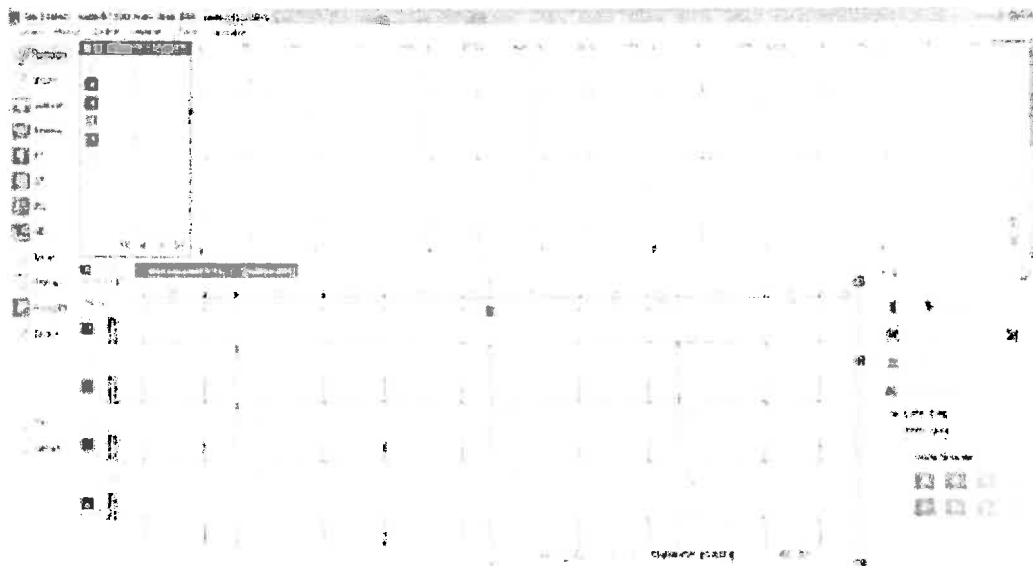
	BTL-08 MT Plus	BTL-08 MD	BTL-08 SD
<b>EKG JEDNOTKA</b>			
Displej	barevná dotyková obrazovka 5,7"	grafický displej	grafický displej
Rozměry displeje (mm)	118 × 89	70 × 36	70 × 36
Rozlišení obrazovky (body)	640 × 480	128 × 64	128 × 64
Klávesnice	kombinovaná alfanumerická a funkční, tlačítka na dotykové obrazovce	kombinovaná alfanumerická a funkční	kombinovaná alfanumerická a funkční
Kontrola kontaktu elektrod		indikace kontaktu jednotlivých elektrod	
Rozhraní	RS 232, USB, LAN (volitelně), WiFi (volitelně)	RS232, USB adaptér	RS232, USB adaptér
Rozměry (mm)	330 × 270 × 74	330 × 270 × 74	276 × 168 × 74
Hmotnost cca (kg)	3,2	3,2	2
<b>TISKARNA</b>			
Šířka papíru (mm)	112	112	58
Typ papíru	roličkový / kancelářský papír A4	roličkový	roličkový
Typ tisku	termální tiskárna / externí laserová nebo inkoustová tiskárna	termální	termální
Rychlost posuvu papíru (mm/s)	5, 10, 25, 50	5, 10, 25, 50	5, 10, 25, 50
<b>ZPRACOVÁNÍ SIGNÁLU</b>			
Počet kanálů	3, 6, 12	3/6, 12	3, 6
Počet svodů	12	12	12
Zobrazené svody	3, 6, 12	1	1
Tisknuté svody	3, 4, 6, 12, 3x4+1, 3x4+2, 3x4+3, 4x3+1, 6x2+1, 6x2+2	3/3, 6, 12	1, 3, 6
Přenos v automatickém režimu	v reálném čase, synchronní	v reálném čase, synchronní	v reálném čase, synchronní
Detekce kardiostimulátoru	ano	ano	ano
Čitlivost (mm/mV)	2,5, 5, 10, 20	2,5, 5, 10, 20	2,5, 5, 10, 20
Počet uložených záznamů (stripů o délce 10 s)	120	-/15	6
Záznamy EKG v režimu Long na 1 svodu/2 svodech (min.)	10/10	9/ne	9/ne
<b>DIGITÁLNÍ FILTRY</b>			
Adaptabilní sítový filtr (Hz)	50-60	50-60	50-60
Svalové filtry (Hz)	35, 25	35, 25	35, 25
Filtry izolace (Hz)	0,05 (3,2 s), 0,11 (1,5 s), 0,25 (0,6 s), 0,50 (0,3 s), 1,50 (0,1 s), splines	0,05 (3,2 s), 0,11 (1,5 s), 0,25 (0,6 s), 0,50 (0,3 s), 1,50 (0,1 s)	0,05 (3,2 s), 0,11 (1,5 s), 0,25 (0,6 s), 0,50 (0,3 s), 1,50 (0,1 s)
Automatické	autoadaptivní	-	-
<b>UŽIVATELEM DEFINOVANÉ PROFILY</b>			
Počet profilů pro automatický a manuální režim	neomezený	1/5	3
Počet profilů pro záznam EKG v režimu Long	neomezený	-/5	3
<b>PŘEHLED DOSTUPNÝCH MOŽNOSTÍ</b>			
Rozšíření kanálů	-	3-12 / -	-
Diagnostika (zahrnuje: průměrování, analýzu, textové vyhodnocení)	volitelně	volitelně	volitelně
Připojení k PC se softwarem BTL CardioPoint-ECG	volitelně	volitelně	volitelně
Ergometrie se softwarem BTL CardioPoint-Ergo	volitelně	volitelně	volitelně
	<b>BTL-08 řady M</b>	<b>BTL-08 řady S</b>	
<b>TECHNICKÉ SPECIFIKACE</b>			
Napájení	115 V/230 V, 50-60 Hz	115 V/230 V, 50-60 Hz	
Frekvenční rozsah	0,04 Hz-150 Hz	0,04 Hz-150 Hz	
Digitální rozlišení	3,9 μV	3,9 μV	
Rozlišení A/D převodníku	13 bitů	13 bitů	
Vzorkovací frekvence	2000 Hz	2000 Hz	
Dynamický rozsah	15,9 mV	15,9 mV	
Polarizační napětí	± 400 mV	± 400 mV	
Maximální souhlasné napětí	± 5 V	± 5 V	
Vstupní impedanace	> 20 MOhm	> 20 MOhm	
Činitel potlačení souhlasného rušení	> 98 dB	> 100 dB	
Bezpečnostní normy	IEC 601-1, IEC 601-2-25, IEC 601-1-2, IEC 601-1-4, ISO 14971	IEC 601-1, IEC 601-2-25, IEC 601-1-2, IEC 601-1-4, ISO 14971	
Kapacita akumulátoru	automatický režim: až 30 výtisků manuální režim: až 30 minut tisku monitoring signálu: až 90 minut (MT Plus), až 75 minut (MD)	automatický režim: až 30 výtisků manuální režim: až 35 minut tisku monitoring signálu: až 75 minut	
Doba nabíjení	max. 4-6 hodin (v případě úplného vybití)	max. 3 hodiny (v případě úplného vybití)	
Třída ochrany	II podle IEC 536	II podle IEC 536	





# EKG HOLTER

## BTL CARDIOPPOINT-HOLTER PROFESIONÁLNÍ VLASTNOSTI A INTUITIVNÍ UŽIVATELSKÉ ROZHRAŇÍ



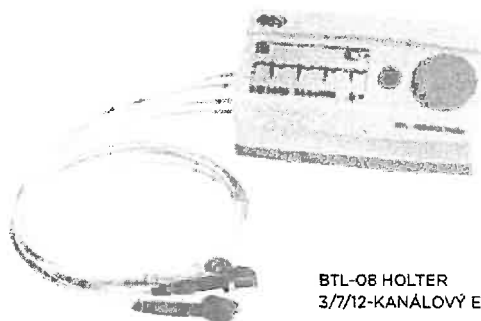
Pokud bychom měli systém BTL holter výstižně charakterizovat jedním slovem, bylo by to slovo „možnosti“. Možností zaznamenávat 3, 7 nebo 12 kanálů EKG, zvolit délku záznamu od 1 do 7 dnů, zvolit způsob spuštění náběru (USB, Bluetooth, SD karta), upravit uživatelské rozhraní atd., to vše jsou jen příklady voleb, které BTL holter svému uživateli poskytuje. Software navíc přináší kompletně nový přístup k holterovským EKG vyšetřením prostřednictvím zpracování PQ intervalů, precizní analýzy chodu kardiostimulátoru a zpracování klasifikací tahů s využitím speciálního nástroje rozdělení templátů.

#### HLAVNÍ VLASTNOSTI A PŘÍNOSY

- ◇ 3/7/12-kanálový záznam EKG
- ◇ Až sedm dní trvání náběru
- ◇ Připojení k počítači prostřednictvím USB, SD karty a Bluetooth
- ◇ Zabudovaný mikrofon pro záznam hlasu
- ◇ LCD displej pro kontrolu kvality signálu

#### POKROČILÉ DIAGNOSTICKÉ NÁSTROJE

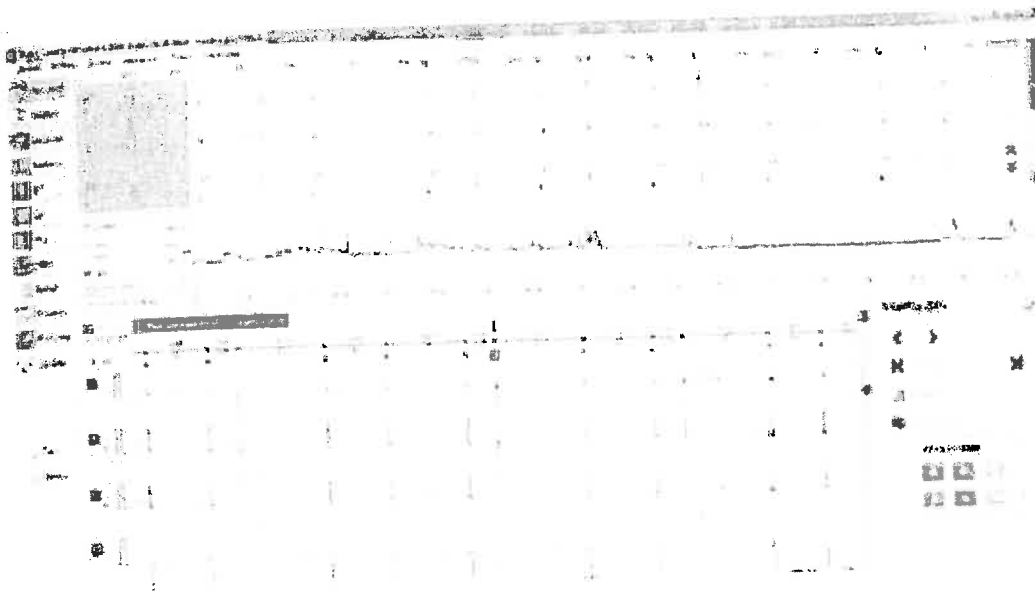
- ◇ Víceúrovňové templáty
- ◇ Pokročilá analýza rytmu
- ◇ Rozměření ST, PQ, QT a HRV
- ◇ Analýza kardiostimulátoru
- ◇ Monitor aktivity pacienta
- ◇ Nástroje Relief & Waterfall pro detekci rychlých rytmů a změn morfologie



BTL-08 HOLTER  
3/7/12-KANÁLOVÝ EKG HOLTER



# EKG HOLTER



## BTL CardioPoint-Holter OBRAZOVKA TEMPLÁTŮ

### 3/7/12-KANÁLOVÝ MONITORING PO DOBU AŽ 7 DNŮ

12-kanálový monitoring představuje nejucelenější prostředek pro vyhledávání a sledování komplexních srdečních vad. 7-kanálový monitoring znamenal začátek nového přístupu k holterovským vyšetřením a jeho popularita pramení především z toho, že je potřeba použít jen pět svodů. 3-kanálový záznam je vhodný pro klasický zjednodušený EKG holter. Holter BTL navíc umožňuje monitorovat signál po dobu až sedmi dnů, což je obzvlášť užitečné, pokud se očekává výskyt drobných arytmií.

### ANALÝZA TEMPLÁTŮ

Software BTL nejen třídí srdeční stahy podle jejich morfologie, ale také identifikuje, zda jsou stahy v rámci templátu homogenní. Homogenní templát se skládá pouze ze stahů stejného tvaru, zatímco nehomogenní templát může zahrnovat stahy různých tvarů. Nehomogenní templáty se potom označují značkou „Smíšené tvary“ a obvykle vyžadují zvýšenou pozornost lékaře. Takový přístup k morfologické analýze výrazně zlepšuje lékařovu práci.

### MONITOR AKTIVITY PACIENTA

Každý holter BTL je opatřen zabudovaným pohybovým senzorem, který uživateli umožňuje přesně sledovat, v jakých časových úsecích pacient prováděl fyzicky náročné aktivity. Na základě toho je možné graf aktivity pacienta přímo navázat na graf jeho tepové frekvence i další grafy.

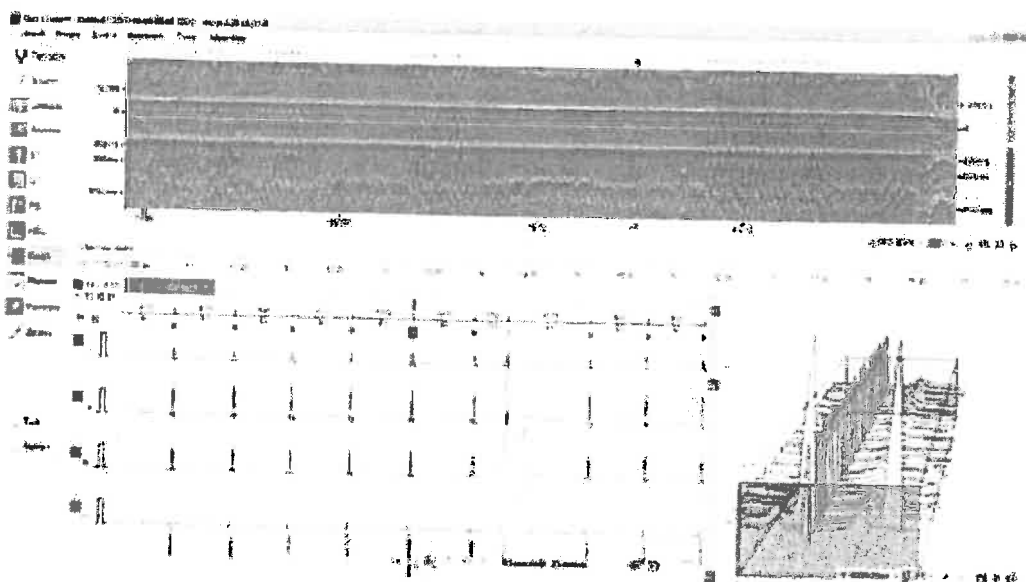
## PŘEHLED VLASTNOSTÍ A TECHNICKÝCH DETAILŮ PŘÍSTROJE EKG HOLTER

Holterovských přístrojů jsou k dispozici tři typy - 3-kanálový, 3/7-kanálový a 3/7/12-kanálový.

	3-k	3/7-k	3/7/12-k
Počet kanálů	3	3/7	3/7/12
Čas záznamu	1-2 dny	1-7 dnů	1-7 dnů
Pacientský kabel	5 svodů	5 svodů	5/10 svodů
Přenos dat	USB, SD karta	USB, SD karta, Bluetooth	USB, SD karta, Bluetooth
Rozlišení LCD obrazovky	128 x 64 bodů	128 x 64 bodů	128 x 64 bodů
Kapacita paměti	2 GB	2 GB	2 GB
Dynamický rozsah		± 60 mV	
Digitální rozlišení		16 µV/16 bit	
Vzorkovací frekvence		2000 Hz	
Frekvenční rozsah		0,05 Hz-150 Hz	
Maximální potenciál elektrod		> 65 dB typicky 85 dB	
Číselní potlačení souhlasného rušení		± 2 mV/± 0,1 ms	
Detekce kardiostimulátoru		Alkalické 2x AA 1,5 V nebo 2x Ni-Cd nebo 1x NiMH 1,2 V	
Baterie		102 x 62 x 24 mm (4 x 2,44 x 0,94 palců)	
Rozměry		138 g (4,88 oz)	
Hmotnost		IEC 601-1, 601-1-2, 60601-2-47	
Soulad s normami			



# EKG HOLTER



BTL CardioPoint-Holter  
OBRAZOVKA RELIEF

## RELIEF & WATERFALL

Zobrazení Relief a Waterfall poskytují zjednodušený, ale ucelený pohled na EKG signál. Tento unikátní nástroj umožňuje okamžitou vizuální analýzu všech nepravidelností, které při použití tradičních metod analýzy EKG signálu standardně nejsou vidět. Hlavním účelem obou nástrojů je snadná detekce atriální fibrilace/ flutteru a změn ST segmentu, oba jsou však velmi efektivní i při odhalování jakékoliv jiné patologie.

## POKROČILÁ ANALÝZA KARDIOSTIMULÁTORU

Software poskytuje jasný přehled o všech provedených srdečních stazích. Navíc nabízí uživateli pokročilou analýzu (např. nezachycení, nevnímání atd.). Proto jej lze použít pro kontrolu správné funkce kardiostimulátoru.

## ANALÝZA PQ

Analýza PQ je velmi speciální nástroj pro analýzu charakteristiky P-vlny. Označuje určité EKG stripy, v nichž může dojít k vyskytu různých AV bloků.

## PŘEHLED VLASTNOSTÍ SOFTWARE BTL CARDIOPPOINT-HOLTER

Software se dodává ve třech základních verzích: zjednodušené třídy H100, střední třídy H300 a plně vybavené třídy H600.

	H100	H300	H600
Víceúrovňové šablony	o	o	o
Analýza rytmu	o	o	o
HRV	o	o	o
HRV Plus	o	o	o
ST	o	o	o
ST Plus	o	o	o
QT/QTc	o	o	o
PQ	o	o	o
Analýza kardiostimulátoru	o	o	o
Analýza kardiostimulátoru Plus	o	o	o
Grafické rozdělení	o	o	o
Monitor aktivity pacienta	o	o	o
Waterfall	o	o	o
Relief mapa	o	o	o

**PŘÍLOHA Č. 2**

**SPECIFIKACE CENY**

**CELKOVÁ NABÍDKOVÁ CENA**

<b>Dodávka a instalace EKG přístrojů – 3 ks</b>		
<b>A) kupní cena</b> za předmět dodávky dle 2.1 (vč. 36ti měs záruční lhůty a PBTK)		269 000,- Kč
	vč. DPH	325 490,- Kč
<b>Dodávka a instalace EKG holterů – 4 ks</b>		
<b>B) kupní cena</b> za předmět dodávky dle 2.1 (vč. 36ti měs záruční lhůty a PBTK)		377 000,- Kč
	vč. DPH	456 170,- Kč
<b>pozáruční servis a PBTK - EKG + EKG holtery, 7 ks</b>		
<b>1 rok</b> pozáruční PBTK		12 500,- Kč
	vč. DPH	15 125,- Kč
<b>C) tj. celkem</b> za 4 roky pozáruční PBTK		50 000,- Kč
	vč. DPH	60 500,- Kč
<b>NABÍDKOVÁ CENA CELKEM (A+B+C)</b>		<b>696 000,- Kč</b>
	vč. DPH	<b>842 160,- Kč</b>

**Předmětem hodnocení bude celková nabídková cena bez DPH.**

Prohlašujeme, že jsme touto nabídkou vázáni po celou dobu zadávací lhůty, jak je určena v zadávací dokumentaci a v případě, že nám bude Vámi přidělena tato veřejná zakázka, budou informace uvedené v naší nabídce pro nás zavazující k uzavření smlouvy.

Dále prohlašujeme, že jsme si před podáním nabídky vyjasnili všechny potřebné technické údaje, které jednoznačně vymezují množství a druh požadovaných služeb a dodávek v souvislosti s plněním této veřejné zakázky.

Dále prohlašujeme, že souhlasíme se zadávacími podmínkami uvedenými zadavatelem v zadávací dokumentaci a se zveřejněním všech náležitostí budoucího smluvního vztahu (vlastní smlouvy, podmínky smlouvy o dílo, servisní a rámcové smlouvy vážící se na předmět plnění, množství bonusy a podobné) a že poskytneme veškeré nezbytné informace pro naplnění povinnosti zadavatele stanovené Zákonem.

Dále prohlašujeme, že jsem ekonomicky i finančně způsobilí splnit tuto veřejnou zakázku.

Toto prohlášení činíme na základě své jasné, srozumitelné, svobodné a omylu prosté vůle a jsme si vědomi všech následků plynoucích z uvedení nepravdivých údajů.

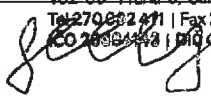
Datum: 5.1. 2017



zdravotnická technika

BTL zdravotnická technika, a.s.  
162 00 Praha 6, Šantrochova 16  
Tel: 279 02 2 411 | Fax: 235 361 357  
ICO 26984444 | IČO CZ26884113

Otisk razítka


  
 Podpis osoby oprávněné jednat za uchazeče