

Číslo stavby:

SMLOUVA O DÍLO (dále jen „Smlouva“)

SOUHRN SMLUVNÍCH DOHOD

dle ustanovení § 2586 a násl. Občanského zákoníku (NOZ) v platném znění

Smluvní strany:

- (1) Královéhradecký kraj
Pivovarské náměstí 1245, 500 03 Hradec Králové
IČ: 708 89 546
DIČ: CZ70889546
zastoupený hejtnanem Bc. Lubomírem Francem
bankovní spojení: Komerční banka, a.s., pobočka Hradec Králové
č. účtu: 27-2031100257/0100
(dále jen „objednatel“) na straně jedné

Zástupce objednatele odpovědný ve věcech technických a veškerých činnostech vyplývajících z plné moci XX/MJ/2013 ze dne 28. 8. 2013:

SÚS Královéhradeckého kraje a.s.
Kutnohorská 59, 500 04 Hradec Králové
IČ: 275 02 988

osoba pověřená jednat jménem zástupce ve věcech technických:

p. Jiří Kríž, SÚS Královéhradeckého kraje a.s., Kutnohorská 59, 500 04 Hradec Králové, oddělení přípravy a realizace staveb Trutnov, tel: 724 040 031, e-mail: jiri.kriz@suskhk.cz

a

- (2) M-PROJEKCE s.r.o.
Resslova 956/13, 500 02 Hradec Králové
IČ: 05061415
DIČ: CZ05061415
Zastoupený/jednající Ing. Tomášek Noskem, Ing. Václavem Kučerou
zapsaný v OR vedeném Krajským soudem v Hradci Králové v oddílu C,
vložka č. 37094
bankovní spojení: ČSOB, a.s, pobočka Hradec Králové č. účtu: 274779891/0300
(dále jen „zhotovitel“) na straně druhé

I.

Základní ustanovení

1. Objednatel požaduje, aby zhotovitel provedl dílo:

Vypracování projektové dokumentace ve stupni dokumentace pro vydání stavebního povolení (DSP) + dokumentace pro provádění stavby (PDPS), soupisu stavebních prací, dodávek a služeb s výkazem výměr včetně jeho ocenění a výkon autorského dozoru stavební akce

Číslo stavby:

„Úseky rekonstrukce asfaltobetonového krytu na II/325 Velký Vřešťov – Hostinné“

(dále jen Dílo nebo Zakázka) v určené kvalitě, současně přijímá nabídku zhotovitele na provedení a dokončení těchto služeb za následujících podmínek:

I. Cena (v souladu se zněním nabídky – bod c článku II. Smlouvy)	
a. Nabídková cena bez DPH	679 000,- Kč
b. DPH (21%)	142 590,- Kč
c. Nabídková cena celkem (a + b)	821 590,- Kč

přičemž cena bude uhrazena způsobem a ve výši stanovené ve Zvláštních obchodních podmínkách

II. Termín dokončení

Termín dokončení je uveden ve Zvláštních obchodních podmínkách.

- Zhotovitel se zavazuje provést a dokončit řádně a včas Dílo bez vad za cenu uvedenou výše a specifikovanou v Dopise nabídky, a to v souladu s podmínkami obsaženými v dokumentech uvedených v článku II. této Smlouvy včetně odstranění případných vad Díla.
- Objednatel se zavazuje zaplatit zhotoviteli za provedení všech činností, které jsou předmětem smlouvy, cenu podle nabídky zhotovitele, nebo jinou cenu, na kterou bude mít zhotovitel nárok podle podmínek smlouvy, v termínech a způsobem podle smlouvy.
- Nabídková cena se považuje za nejvýše přípustnou dle nabídky zhotovitele a může se měnit jen dle podmínek daných ve smlouvě.
- Slova a výrazy používané v této smlouvě mají ten význam, který jim je určen ve Všeobecných obchodních podmínkách pro zeměměřické a průzkumné práce a dokumentaci staveb pozemních komunikací, schválených MD-OPK č. j. 11/2015 – 120 – TN/1 ze dne 5. 2. 2015, s účinností od 6. února 2015, na které se dále odkazuje, se současným zrušením Obchodních podmínek pro zeměměřické a průzkumné práce a dokumentaci staveb PK, schválených MD-OI, č.j. 321/08-910-IPK/1 ze 9. 4. 2008.
- Pokud se dále ve Smlouvě nebo jejích jednotlivých součástech užívá pojmů ze zákona č. 513/1991 Sb. Obchodního zákoníku ve znění platném do 31. 12. 2013, mají se tím pro účely této smlouvy na mysli odpovídající ustanovení zákona č. 89/2012 Sb. (NOZ) v aktuálně platném znění, případně předpisů souvisejících.

II.

Obsah Smlouvy o dílo

- Níže uvedený souhrn dokumentů tvoří nedílnou součást obsahu Smlouvy. Pojmy a definice uvedené v této Smlouvě a především v tomto článku II. mají stejný význam, jaký jim je přiřazen v Obchodních podmínkách na zhotovení Díla.

Jedná se o následující dokumenty, které jsou nedílnou součástí Smlouvy, jejich důležitost je dána pořadím:

- a) Souhrn smluvních dohod;

Číslo stavby:

- b) Dopis o přijetí nabídky (Oznámení o výběru nejvhodnější nabídky);
- c) Nabídka Zhotovitele (Dopis nabídky, formulář Seznam subdodavatelů);
- d) Výzva k podání nabídky; Pasport propustků; Situace úseků;
- e) ZOP-D Zvláštní obchodní podmínky pro zeměměřické a průzkumné práce a dokumentaci staveb pozemních komunikací vč. Přílohy A (Rozsah služeb) jejíž nedílnou součástí je tabulka Rekapitulace nabídkové ceny, Přílohy B (Personál, podklady, zařízení a služby třetích stran poskytnuté objednatelem) a Přílohy C (Platby a platební podmínky);
- f) VOP-D Všeobecné obchodní podmínky pro zeměměřické a průzkumné práce a dokumentaci staveb pozemních komunikací, schválených MD-OPK č. j. 11/2015 – 120 – TN/1 ze dne 5.2.2015, s účinností od 6. února 2015, se současným zrušením Obchodních podmínek pro zeměměřické a průzkumné práce a dokumentaci staveb PK, schválených MD-OI, č.j. 321/08-910-IPK/1 ze 9. 4. 2008., (jsou přístupné na internetu na adrese <http://www.pjpk.cz/OP/OP15%20zememericske.pdf> a ke smlouvě se nepřikládají);
- g) Technické podmínky (ke smlouvě se nepřikládají);
- h) Související dokumenty (ke smlouvě se nepřikládají)
Diagnostický průzkum konstrukce vozovky Silnice II/325 km 0,000 – 37,900, zpracovaný Nievelt Labor Praha, spol. s r.o., Zpráva č. DV-15-063 08/4 z 09/2015.

Dokumenty jsou zde řazeny podle kritéria jejich právní síly, a to od dokumentu nejvyšší právní síly pod písm. a) k dokumentu nejnižší právní síly pod písm. h), a s ohledem na tuto skutečnost bude tato Smlouva vykládána.

2. Strany si ujednaly, že dokumenty uvedené v čl. II. pod písmenem f), g), h) stranám známé a považované jimi za nedílnou součást této Smlouvy, budou v listinné podobě uloženy u objednatele a tamtéž stranám k dispozici. Smluvní strany prohlašují, že obsah veškerých dokumentů uvedených v čl. II. je jim znám.

III.

Ostatní a závěrečná ujednání

1. Tato Smlouva, jejíž součástí jsou dokumenty uvedené v odst. 1 – (a) až (h) článku II., nabude platnosti a účinnosti dnem podpisu smluvních stran.
2. Zhotovitel si je vědom, že je ve smyslu ust. § 2 písm. e) zákona č. 320/2001 Sb., o finanční kontrole ve veřejné správě a o změně některých zákonů ve znění pozdějších předpisů (dále jen „zákon o finanční kontrole“) povinen spolupůsobit při výkonu finanční kontroly.
3. Obsah této Smlouvy je možné změnit pouze písemným číslovaným dodatkem, odsouhlaseným a podepsaným oběma smluvními stranami.
4. V otázkách, které nejsou touto Smlouvou výslovně upraveny, se řídí právní vztahy smluvních stran ustanoveními Občanského zákoníku (NOZ) a dalšími obecně závaznými právními předpisy České republiky v platném znění.
5. Případné spory mezi stranami projedná a rozhodne příslušný obecný soud České republiky v souladu s obecně závaznými předpisy České republiky.

Číslo stavby:

6. Je-li některé ustanovení této Smlouvy neplatné, odporovatelné nebo nevynutitelné či stane-li se takovým v budoucnu, nedotýká se to platnosti, případně vynutitelnosti ustanovení ostatních, pokud z povahy, obsahu nebo z okolností, za jakých bylo takové ustanovení přijato, nevyplývá, že tuto část nelze oddělit od ostatních ustanovení této Smlouvy. Smluvní strany se zavazují neprodleně zahájit jednání za účelem nové úpravy vzájemných vztahů tak, aby byl zachován původní záměr Smlouvy.
7. Strany prohlašují, že ke dni podpisu Smlouvy mají všechny dokumenty (případně jejich kopie), které jsou označeny jako součást Smlouvy, k dispozici alespoň v jednom vyhotovení, v návaznosti na ujednání čl. II odst. 2 této Smlouvy.
8. Smluvní strany se zavazují, že veškeré informace vzájemně poskytnuté a vztahující se ke Smlouvě se považují za důvěrné a za obchodní tajemství. Kterákoli smluvní strana nesmí bez předchozího písemného souhlasu druhé smluvní strany poskytnout nebo zpřístupnit třetím osobám jakékoli informace nebo dokumenty, které se vztahují ke Smlouvě, které jí již byly nebo budou druhou smluvní stranou předány nebo jinak zpřístupněny. Ustanovení tohoto odstavce se nevztahuje na případy, kdy:
 - a) mají smluvní strany opačnou povinnost stanovenou zákonem,
 - b) takové informace sdělí osobám, které mají ze zákona stanovenou povinnost mlčenlivosti
 - c) se takové informace stanou veřejně známými či dostupnými jinak než porušením povinností vyplývajících z tohoto odstavce,
 - d) je poskytnutí takových informací v souladu se Smlouvou a jejím účelem.
9. Smlouva je vyhotovena v šesti stejnopisech, každý v síle originálu, z nichž Objednatel obdrží čtyři vyhotovení a Zhotovitel obdrží dvě vyhotovení.
10. Smluvní strany prohlašují, že si Smlouvu přečetly, plně porozuměly jejímu obsahu a s jejím zněním souhlasí. Dále prohlašují, že Smlouvu uzavírají svobodně a vážně, nikoliv v tísní ani za nápadně nevýhodných podmínek. Na důkaz těchto prohlášení připojují své vlastnoruční podpisy.
11. Uzavření této smlouvy bylo schváleno Radou Královéhradeckého kraje, usnesením č. RK/33./1118/2016 ze dne 1.8.2016.

V Hradci Králové dne10.-08-2016

Objednatel
Bc. Lubomír Franc
hejtman

Královéhradecký kraj
se sídlem v
Hradci Králové
3

V Hradci Králové dne

Zhotovitel
Ing. Tomáš Nosek
jednatel

Ing. Václav Kučera
jednatel

M - PROJEKCE s.r.o.
Resslova 956/13
500 02 Hradec Králové
IČ: 050 61 415 • DIČ: CZ 050 61 415



Bc. Lubomír Franc
hejtman
Královéhradeckého kraje

V Hradci Králové dne 28. 8. 2013
Čj: XX/MJ/2013

PL N Á M O C

Královéhradecký kraj se sídlem Pivovarské náměstí 1245, 500 03 Hradec Králové, IČ 70889546, zastoupený hejtmánem kraje Bc. Lubomírem Francem, uděluje plnou moc

společnosti SÚS Královéhradeckého kraje a.s., IČ 27502988, se sídlem Hradec Králové, Kutnohorská 59, k zastupování Královéhradeckého kraje při činnostech nutných pro přípravu a realizaci staveb pozemních komunikací ve vlastnictví Královéhradeckého kraje, včetně technické a administrativní přípravy, předcházející realizaci těchto staveb a ke kontrole staveb, které mají být převedeny do vlastnictví Královéhradeckého kraje, tj. zejména při:

- a) veškerých správních řízeních a jednáních týkajících se pozemních komunikací, silničních pozemků, pozemkových parcel, včetně všech jejich součástí a příslušenství podle ustanovení zákona č. 13/1997 Sb., ve znění pozdějších předpisů ve vlastnictví Královéhradeckého kraje, při udělení vyjádření ke vstupu třetích osob na majetek kraje a v souvislosti s přípravou a realizací staveb,
- b) jednání s územními samosprávami, právníckými a fyzickými osobami ve věcech, týkajících se pozemních komunikací, silničních a silničních pomocných pozemků a pozemků ve vlastnictví Královéhradeckého kraje, jakož i ve věcech, týkajících se pozemků, které budou dotčeny stavbou, tj. v budoucnu se stanou součástí komunikace jako silniční pozemek a pomocný silniční pozemek,
- c) zajišťování podkladů pro přípravu prodeje, výkupu, darování, směny, nájmu, výpůjčky pozemních komunikací, silničních pozemků, těles silnic, silničních pomocných pozemků a pozemkových parcel a při zajišťování podkladů pro zřizování věcných břemen k uvedeným nemovitostem ve vlastnictví Královéhradeckého kraje, zajišťování podkladů a rozhodnutí při přípravě a realizaci staveb, tedy s tím související jednání s vlastníky pozemků, které budou dotčeny stavbou, tj. v budoucnu se stanou součástí komunikace jako silniční pozemek a pomocný silniční pozemek, jednání a úkony vůči vlastníkům sousedních pozemků a staveb, příprava smluv o právu provést stavbu, zpracování smluv na dočasný a trvalý zábor pozemků, nájemních smluv,

smluv o výpujčce,

- d) podávání návrhů, žádostí a realizaci dalších právních a jiných úkonů v příslušných řízeních dle stavebně-právních předpisů a dalších souvisejících právních předpisů k umístění a realizaci staveb (zejména ohlášení, územní řízení, stavební řízení, kolaudační řízení), počítaje v to i veškeré úkony vůči příslušným Katastrálním úřadům v souvislosti se stavbou; a zajištění veškerých potřebných podkladů k danému účelu, včetně přebírání podkladů (v listinné i elektronické podobě) jménem Královéhradeckého kraje,
- e) přihlašování a odhlašování odběrů všech médií (elektrické energie, plynu, vody apod.) v souvislosti se zajištěním činnosti společnosti v souvislosti s přípravou a realizací staveb,
- f) zastupování kraje při jednání s dalšími výše neuvedenými správními úřady, právními osobami, fyzickými osobami, sdruženími, apod., v souvislosti s nakládáním majetku Kraje při přípravě a realizaci staveb,
- g) zajištění podkladů a činností spojených se zadáváním veřejných zakázek pro Královéhradecký kraj jako zadavatele.

V souvislosti s předmětem této plné moci shora uvedeným je zmocněnec oprávněn za zmocnitele činit před příslušnými orgány a ostatními v úvahu přicházejícími subjekty veškeré právní a jiné úkony ve všech zákonných formách, tj. zejména činit a podávat právními předpisy stanovené návrhy a podání, brát tyto návrhy a podání zpět, podávat opravné prostředky proti rozhodnutím o těchto návrzích, jakož i se jich vzdávat či je brát zpět a účastnit se veškerých jednání v těchto věcech.

Zmocnitel opravňuje zmocněnce udělovat k účelu danému tímto zmocněním též zmocnění jiným osobám ve smyslu ustanovení Obchodního a Občanského zákoníku v platném znění.

V Hradci Králové dne 28. srpna 2013



hejtman Královéhradeckého kraje

Plnou moc přijímáme v celém rozsahu



SÚS Královéhradeckého kraje a.s.



Královéhradecký kraj
se sídlem
Pivovarské náměstí 1245, Hradec Králové, 500 03

Telefon: 495 540 211
Fax: 495 533 973
E-mail: svatava.koubova@suskhk.cz
IČ: 708 89 546
DIČ: CZ70889546

M – PROJEKCE s.r.o.
Resslova 956/13
500 02 Hradec Králové

Váš dopis zn. ze dne:

Naše značka
TOÚ/033-16/Ko

Vyřizuje/linka
Ing. Koubová / 18

Hradec Králové dne

02 -03- 2016

Věc: Oznámení o výběru nejvhodnější nabídky v zadávacím řízení na veřejnou zakázku malého rozsahu

Na základě posouzení a zhodnocení nabídek Vám sdělujeme, že zadavatel v řízení o zadání zakázky rozhodl o výběru nejvhodnější nabídky uchazeče, jenž nabídl nejnižší nabídkovou cenu, na zakázku:

Vypracování projektové dokumentace ve stupni dokumentace pro vydání stavebního povolení (DSP) + dokumentace pro provádění stavby (PDPS), soupisu stavebních prací, dodávek a služeb s výkazem výměr včetně jeho ocenění a výkon autorského dozoru stavební akce „Úseky rekonstrukce asfaltobetonového krytu na II/325 Velký Vřešťov – Hostinné“

Nabídka, kterou jste předložili, splnila podmínky zadání této veřejné zakázky a zároveň byla vyhodnocena jako nejvýhodnější z hlediska nejnižší nabídkové ceny.

Z tohoto důvodu Vás vyzývám k předložení smlouvy o dílo, která byla součástí zadávací dokumentace, k podpisu do 10 pracovních dnů od doručení tohoto oznámení, a k předložení kopie pojistné smlouvy, případně pojistného certifikátu (v souladu s čl. 19.1 ZOP), a to na adresu:

SÚS Královéhradeckého kraje a.s.

Kutnohorská 59

500 04 Hradec Králové

Další závazné podmínky:

Tento dopis nevytváří závazné smlouvy o dílo. Závazné smlouvy o dílo vzniknou jejím podpisem v souladu s podmínkami zadání.

Ing. Karel Janeček

2. náměstek hejtmána Královéhradeckého kraje

D O P I S N A B Í D K Y

Název díla: Vypracování projektové dokumentace ve stupni dokumentace pro vydání stavebního povolení (DSP) + dokumentace pro provádění stavby (PDPS), soupisu stavebních prací, dodávek a služeb s výkazem výměr včetně jeho ocenění a výkon autorského dozoru stavební akce „Úseky rekonstrukce asfaltobetonového krytu na II/325 Velký Vřešťov – Hostinné“

Objednatel: Královéhradecký kraj
se sídlem Pivovarské náměstí 1245
500 03 Hradec Králové
IČ: 708 89 546
DIČ: CZ70889546

1. Po prostudování výzvy k podání nabídky, obchodních podmínek (VOP-D, ZOP-D), technických kvalitativních podmínek (TKP-D) a dalších dokladů zadávací dokumentace a po seznámení se skutečností, níže podepsaný nabízí provést a předat výše uvedené dílo a odstranit případné vady v plné shodě s výše uvedenými dokumenty za cenu nejvýše přípustnou:

Cena celkem:	679 000,- Kč
Cena DPH (21%):	142 590,- Kč
Cena celkem včetně DPH:	821 590,- Kč

kteřou je možno překročit (změnit) jen za podmínek uvedených ve smlouvě o dílo.

2. Souhlasíme s tím, že naše nabídka je platná do 31. 10. 2016 a je pro nás závazná a může být přijata kdykoliv před uplynutím uvedené lhůty.
3. Pokud a dokud nebude uzavřena smlouva o dílo mezi námi a objednatelem, nebude tato nabídka představovat závaznou smlouvu mezi námi.

Datum: 8.7. 2016

Zhotovitel:

M - PROJEKCE s.r.o.
Resslova 956/13, 500 02 Hradec Králové
pracoviště:
Poděbradská 540/26, 190 00 Praha 9
IČ: 050 61 415 • DIČ: CZ 050 61 415

.....
Ing. Tomáš Nosek – jednatel společnosti

.....
Ing. Petr Dohnálek – jednatel společnosti

za společnost: M – PROJEKCE s.r.o.


Seznam subdodavatelů

Veřejná zakázka malého rozsahu s názvem:

Vypracování projektové dokumentace ve stupni dokumentace pro vydání stavebního povolení (DSP) + dokumentace pro provádění stavby (PDPS), soupisu stavebních prací, dodávek a služeb s výkazem výměr včetně jeho ocenění a výkon autorského dozoru stavební akce „Úseky rekonstrukce asfaltbetonového krytu na II/325 Velký Vřeššov – Hostinné“

Veřejná zakázka malého rozsahu na vypracování projektové dokumentace		Činnost subdodavatele, kterou bude při vypracování projektové dokumentace provádět
4.	Obchodní firma nebo název / Obchodní firma nebo jméno a příjmení:	M.I.S.
	Sídlo / Místo podnikání, popř. místo trvalého pobytu:	Resslova 956, 500 02 Hradec Králové
	IČ:	42195683
	Osoba oprávněná jednat jménem či za subdodavatele:	Mgr. Irena Bubeníková Ing. Václav Kučera
	Spisová značka v obchodním rejstříku:	B 373 u kr.soudu v Hradci Králové
	Tel./fax:	+ 420 606 600 250
	E-mail:	vaclav.kucera@medis.cz
		<ul style="list-style-type: none">• Projektová činnost ve výstavbě

M - PROJEKCE s.r.o.
Resslova 956/13, 500 02 Hradec Králové
pracoviště:
Poděbradská 540/26, 190 00 Praha 9
IČ: 050 61 415 • DIČ: CZ 050 61 415


Ing. Tomáš Nosek
jednatel


Ing. Petr Dohnálek
jednatel



Královéhradecký kraj
se sídlem
Pivovarské náměstí č.p. 1245, 500 03 Hradec Králové

Telefon: 495 540 211
Fax: 495 533 973
E-mail: svatava.koubova@suskhk.cz
IČ: 708 89 546
DIČ: CZ70889546

M – PROJEKCE s.r.o.
Resslova 956/13
500 02 Hradec Králové

Váš dopis zn. ze dne:

Naše značka

Vyřizuje/linka

Hradec Králové dne

TOÚ/033-16/Ko

Ing. Koubová / 18

28 -06- 2016

Věc: Výzva k podání nabídky

V návaznosti na ustanovení § 6 zákona č. 137/2006 Sb., o veřejných zakázkách, v platném a účinném znění, (dále jen zákon), a v souladu se Směrnicí Rady Královéhradeckého kraje č. 3, kterou se stanovuje postup Královéhradeckého kraje při zadávání veřejných zakázek, Vás tímto vyzýváme k podání nabídky k veřejné zakázce malého rozsahu:

**Vypracování projektové dokumentace ve stupni dokumentace pro vydání stavebního povolení (DSP) + dokumentace pro provádění stavby (PDPS), soupisu stavebních prací, dodávek a služeb s výkazem výměr včetně jeho ocenění a výkon autorského dozoru stavební akce
„Úseky rekonstrukce asfaltobetonového krytu na II/325 Velký Vřešťov – Hostinné“**

1. Identifikační údaje zadavatele

Královéhradecký kraj
se sídlem Pivovarské náměstí č. p. 1245
500 03 Hradec Králové
IČ: 708 89 546
DIČ: CZ70889546
Zastoupený Bc. Lubomírem Francem, hejtnanem

Kontaktní osoba zadavatele pro tuto veřejnou zakázku:

pro organizaci zadávacího řízení: Ing. Svatava Koubová, na adrese SÚS Královéhradeckého kraje a.s., Kutnohorská 59, 500 04 Hradec Králové, tel. 495 540 218, e-mail: svatava.koubova@suskhk.cz

pro technické záležitosti: p. Jiří Kříž, SÚS Královéhradeckého kraje a.s., Kutnohorská 59, 500 04 Hradec Králové, oddělení přípravy a realizace staveb Trutnov, tel: 724 040 031, e-mail: jiri.kriz@suskhk.cz

2. Vymezení předmětu veřejné zakázky

Předmětem veřejné zakázky je **vypracování projektové dokumentace** ve stupni dokumentace pro vydání stavebního povolení (DSP) + dokumentace pro provádění stavby (PDPS), soupisu stavebních prací, dodávek služeb s výkazem výměr včetně jeho ocenění (dále také PD) a výkon autorského dozoru při realizaci stavby v předpokládaném rozsahu **120 hodin, blíže ZOP-D**, stavební akce: „**Úseky rekonstrukce asfaltobetonového krytu na II/325 Velký Vřešťov – Hostinné**“.

Jednotlivé úseky jsou dány staničením:

- 1) km 11,630 – 12,605
- 2) km 13,110 – 13,900
- 3) km 15,820 – 16,930
- 4) km 18,470 – 20,085
- 5) km 23,765 – 24,185
- 6) km 25,361 – 26,100
- 7) km 35,757 – 37,461

Jedná se o obnovu asfaltobetonového krytu silnice II/325 v sedmi úsecích dle staničení. Šířka asfaltobetonové části vozovky zůstane zachována. Obnova vychází z diagnostického průzkumu vozovky. Pokud diagnostika připouští variantní řešení, bude použita varianta se zvýšením nivelety konstrukce komunikace minimálně o 30 mm. Součástí stavby bude zpevnění krajnic, bezpečnostního zařízení, svislého a vodorovné dopravní značení, pročištění příkopů a obnova propustků:

- úsek 1) 2ks propustků
- úsek 2) 2ks propustků
- úsek 3) 5ks propustků
- úsek 4) 7ks propustků
- úsek 5) 2ks propustků
- úsek 6) 1ks propustku
- úsek 7) 4ks propustků.

Podrobná specifikace předmětu veřejné zakázky je uvedena ve ZOP-D v Příloze A Rozsah služeb, která je součástí zadávací dokumentace.

Klasifikace předmětu veřejné zakázky dle kódu CPV:

7100000-8 Architektonické, stavební, technické a inspekční služby

Předpokládaná hodnota veřejné zakázky: **do 800 000,- Kč bez DPH**

Zadavatel k tomuto uvádí, že předpokládaná hodnota veřejné zakázky je zároveň **maximální přípustnou nabídkovou cenou**.

Nabídka, ve které nabídková cena přesáhne maximální přípustnou nabídkovou cenu, bude ze zadávacího řízení vyřazena, což bude mít za následek vyloučení uchazeče.

3. Doba a místo plnění zakázky

Termín dokončení a odevzdání projektové dokumentace: **nejpozději do 10 dnů od protokolárního předání všech připomínek ke konceptu DSP + PDPS od objednatele.**

Dílčí termíny nebo lhůty pro dokončení částí díla jsou stanoveny v ZOP-D.

Zadavatel požaduje dokončení, odevzdání a převzetí dokumentace nejpozději do uvedeného termínu. Uchazeč může navrhnout i kratší termín plnění.

Dokumentace bude předána osobně zástupci zadavatele pro technické záležitosti na adrese SÚS Královéhradeckého kraje a.s., oddělení přípravy a realizace staveb Trutnov, Sportovní 508, 541 03 Trutnov.

Závazek výkonu autorského dozoru dle nabídky trvá po dobu pěti let od odevzdání a převzetí PD.

4. Zadávací dokumentace

Zadávací dokumentaci k této veřejné zakázce tvoří kromě této výzvy též níže uvedené dokumenty:

1. ZOP-D Zvláštní obchodní podmínky pro zeměměřické a průzkumné práce a dokumentaci staveb pozemních komunikací, včetně:
Přílohy A - Rozsah služeb, jejíž nedílnou součástí je tabulka Rekapitulace nabídkové ceny
Přílohy B - Personál, podklady, zařízení a služby třetích stran poskytnuté objednatelem
Přílohy C - Platby a platební podmínky (předáno na CD);
2. VOP-D Všeobecné obchodní podmínky pro zeměměřické a průzkumné práce a dokumentaci staveb pozemních komunikací, schválené MD-OPK č. j. 11/2015-120-TN/1, ze dne 5. 2. 2015, s účinností od 6. února 2015, se současným zrušením Obchodních podmínek pro zeměměřické a průzkumné práce a dokumentaci staveb PK, schválených MD-OI, č.j. 321/08-910-IPK/1 ze 9. 4. 2008 (viz. <http://www.pjpk.cz/OP/OP15%20zememericke.pdf>);
3. SDS PK Směrnice pro dokumentaci staveb pozemních komunikací, schválená MD-OI, č.j. 101/07-910-IPK/1, ze dne 29. 1. 2007, s účinností od 1. února 2007, viz. <http://www.pjpk.cz/SM%20pro%20PD-PK%20vc%20Dod%201.pdf>, ve znění Dodatku č. 1, viz. <http://www.pjpk.cz/SM%20pro%20PD-dodatek%201.pdf> - nepředávají se dodavatelům;
4. TKP-D Technické kvalitativní podmínky pro dokumentaci staveb pozemních komunikací, schválené MD-OPK, č. j. 475/105-120-RS/1, ze dne 29. 8. 2005, s účinností od 1. 10. 2005, nepředávají se dodavatelům, viz. http://www.pjpk.cz/TKP-D_1.pdf;
5. Formulář Smlouva o dílo – závazný vzor (předáno na CD);
6. Formulář Dopis nabídky – závazný vzor (předáno na CD);
7. Seznam subdodavatelů – doporučený vzor (předáno na CD);
8. Pasport propustků, situace úseků (předáno na CD);
9. Diagnostický průzkum konstrukce vozovky Silnice II/325 km 0,000 – 37,900, zpracovaný Nievelt Labor Praha, spol. s r.o., Zpráva č. DV-15-063-08/4 z 09/2015 (předáno pouze na CD).

Dokumenty, tvořící zadávací dokumentaci, budou předány jak v tištěné podobě, tak na příloženém CD.

5. Lhůta a místo pro podání nabídek

Lhůta pro podání nabídek končí dne **12. 7. 2016 v 8:00 hod.** Všechny nabídky musí být doručeny na níže uvedenou adresu do skončení lhůty pro podání nabídky.

Nabídky se podávají na doručovací adrese:

SÚS Královéhradeckého kraje a.s.

podatelna

Kutnohorská 59

500 04 Hradec Králové

nebo osobně:

podatelna SÚS Královéhradeckého kraje a.s. Hradec Králové

v době 7,00-14,00 hod. v pracovní dny

do 12. 7. 2016 v 8:00 hod.

Nabídky budou doručeny v řádně uzavřené obálce opatřené názvem (obchodní firmou)/jménem a příjmením uchazeče, adresou:

Na obálce bude uvedeno: „**NEOTEVÍRAT – Vypracování projektové dokumentace stavební akce: „Úseky rekonstrukce asfaltbetonového krytu na II/325 Velký Vřešťov – Hostinné“.**

Nabídky doručené na výše uvedenou adresu po uplynutí stanovené lhůty nebudou otevírány. Opožděně podané nabídky zadavatel nevrací a ponechává je přiložené k dokumentaci o zadání veřejné zakázky.

Při podání nabídky poštou nebo jiným veřejným přepravním prostředkem se za okamžik podání nabídky považuje její fyzické převzetí na výše uvedené adrese s tím, že nabídka musí být doručena v souladu s termínem stanoveným zadávací dokumentací pro podání nabídek.

6. Požadavky na prokázání kvalifikačních předpokladů uchazeče

Uchazeč v nabídce předloží kopii:

- **výpisu z obchodního rejstříku**, pokud je v něm zapsán, **či výpis z jiné obdobné evidence**, pokud je v ní zapsán (výpis z obchodního rejstříku nesmí být starší než 90 dnů ke dni podání nabídky),
- dokladu o oprávnění k podnikání podle zvláštních právních předpisů v rozsahu odpovídajícím předmětu zakázky, tedy dokladu prokazujícího živnostenské oprávnění na živnost „**projektová činnost ve výstavbě**“; netýká se uchazečů (fyzických osob), kteří jsou autorizovanými inženýry dle zákona č. 360/1992 Sb., o výkonu povolání autorizovaných architektů a o výkonu povolání autorizovaných inženýrů a techniků činných ve výstavbě, v platném a účinném znění,
- dokladu osvědčujícího autorizaci v oboru „**dopravní stavby**“ podle zákona č. 360/1992 Sb., o výkonu povolání autorizovaných architektů a o výkonu povolání autorizovaných inženýrů a techniků činných ve výstavbě, v platném a účinném znění,

Není-li to které osvědčení o autorizaci nebo o odborné způsobilosti vystaveno přímo na uchazeče, příp. subdodavatele, např. je-li uchazečem, příp. subdodavatelem právnická osoba, je nutné v nabídce uvést též **vztah odborně způsobilé osoby k uchazeči, příp. subdodavateli** (například, že se jedná o zaměstnance uchazeče, příp. subdodavatele, či je členem jeho statutárního orgánu nebo je v jiném vztahu k uchazeči, příp. subdodavateli (např. subdodavatel) apod.).

Pokud není dodavatel schopen prokázat splnění určité části kvalifikace požadované zadavatelem v plném rozsahu, je oprávněn splnění kvalifikace v chybějícím rozsahu prokázat prostřednictvím subdodavatele. V takovém případě se přiměřeně použije § 51 zákona. Dodavatel je povinen zadavateli předložit **smlouvu uzavřenou se subdodavatelem**, z níž vyplývá závazek subdodavatele k poskytnutí plnění určeného k plnění zakázky dodavatelem či k poskytnutí věcí či práv, s nimiž bude dodavatel oprávněn disponovat v rámci plnění zakázky, a to alespoň v rozsahu, v jakém subdodavatel prokázal splnění kvalifikace. Dále je dodavatel povinen zadavateli předložit **za subdodavatele výpis z obchodního rejstříku**, pokud je v něm zapsán, **či výpis z jiné obdobné evidence**, pokud je v ní zapsán (předložený výpis nesmí být starší než 90 dnů ke dni podání nabídky).

7. Požadavky na jednotný způsob zpracování nabídky

Nabídka bude předložena písemně – v listinné formě v jednom originále – a musí být zpracována v českém jazyce. Dokumenty, jejichž originál bude v jiném než v českém jazyce, musí mít ještě úředně ověřený překlad do českého jazyka. Povinnost připojit k dokladům prokazujícím splnění kvalifikace úředně ověřený překlad do českého jazyka se nevztahuje na doklady ve slovenském jazyce.

Nabídka nebude obsahovat přepisy a opravy, které by mohly zadavatele uvést v omyl.

V případě, že nabídku podepíše osoba, jejíž oprávnění k podpisu nevyplývá z obchodního rejstříku, musí být k nabídce připojena též plná moc, a to buďto v originále nebo v úředně ověřené kopii.

Doporučení pro vyhotovení nabídky je zpracování a řazení do jednotlivých oddílů v následujícím členění:

7. 1. Dopis nabídky

Nabídku bude tvořit především dopis nabídky vypracovaný dle závazného vzoru, který tvoří přílohu této výzvy. **Zadavatel upozorňuje, že jakékoliv odchýlení se od závazného vzoru bude mít za následek vyřazení nabídky a vyloučení uchazeče.** Uchazeč v dopisu doplní chybějící údaje a dopis podepíše osoba oprávněná jednat jménem či za uchazeče.

7. 2. Doklady prokazující splnění kvalifikace

Blíže viz čl. 7 této výzvy.

7. 3. Návrh smlouvy o dílo

Uchazeč k nabídce připojí v jednom vyhotovení návrh smlouvy vypracovaný dle závazného vzoru, který tvoří přílohu této výzvy. **Zadavatel upozorňuje, že jakékoliv odchýlení se od závazného vzoru bude mít za následek vyřazení nabídky a vyloučení uchazeče.** Uchazeč ve smlouvě doplní chybějící údaje a smlouvu podepíše osoba oprávněná jednat jménem či za uchazeče.

7. 4. Rekapitulace nabídkové ceny

Za účelem zpracování nabídkové ceny je dodavatel povinen použít tabulku Rekapitulace nabídkové ceny (nedílná součást ZOP-D Zvláštních obchodních podmínek pro zeměměřické a průzkumné práce a dokumentaci staveb pozemních komunikací, Přílohy A Rozsah služeb, jež tvoří přílohu této výzvy). **Zadavatel upozorňuje dodavatele, že jakékoliv přidávání či odebrání řádků je nepřipustné a bude mít za následek vyřazení nabídky a vyloučení uchazeče.** Uchazeč v tabulce Rekapitulace nabídkové ceny doplní chybějící údaje a tabulku Rekapitulace nabídkové ceny podepíše osoba oprávněná jednat jménem či za uchazeče.

Do nabídkové ceny nesmí uchazeč zahrnout rezervu.

Uchazeč odpovídá za kompletnost poskytovaných činností a je povinen i veškeré činnosti, které nejsou výslovně uvedeny a souvisí s předmětem plnění, zahrnout do ceny. Nabídková cena musí být platná až do celkového dokončení díla.

8. Obchodní podmínky

Dodací i platební podmínky se řídí obchodními podmínkami, a to **především Zvláštními obchodními podmínkami** pro zeměměřické a průzkumné práce a dokumentaci staveb pozemních komunikací vč. Přílohy A Rozsah služeb, jejíž nedílnou součástí je tabulka Rekapitulace nabídkové ceny, Přílohy B Personál, podklady, zařízení a služby třetích stran poskytnuté objednatelem a Přílohy C Platby a platební podmínky, a **podpůrně pak Všeobecnými obchodními podmínkami** pro zeměměřické a průzkumné práce a dokumentaci staveb pozemních komunikací, schválené MD-OPK č. j. 11/2015-120-TN/1, ze dne 5. 2. 2015, s účinností od 6. února 2015, se současným zrušením Obchodních podmínek pro zeměměřické a průzkumné práce a dokumentaci staveb PK, schválených MD-OI, č.j. 321/08-910-IPK/1 ze 9. 4. 2008, které jsou přílohou této výzvy a nedílnou součástí zadávací dokumentace.

Zadavatel na tomto místě pouze upozorňuje, že neposkytuje žádné finanční zálohy.

9. Způsob a kritéria hodnocení nabídek

Hodnocení nabídek bude provedeno podle základního kritéria nejnížší nabídková cena za předmět zakázky v Kč bez DPH, která je tvořena součtem ceny za vypracování PD a ceny za výkon autorského

dozoru, tj. NABÍDKOVÁ CENA CELKEM bez DPH (pro hodnocení nabídek) v tabulce Rekapitulace nabídkové ceny (nedílná součást ZOP-D Zvláštních obchodních podmínek pro zeměměřické a průzkumné práce a dokumentaci staveb pozemních komunikací, Přílohy A Rozsah služeb, jež tvoří přílohu této výzvy pro každou jednotlivou Část zakázky) = cena celkem v Dopisu nabídky.

Při hodnocení se stanoví pořadí nabídek dle výše nabídkové ceny za zakázku bez DPH od nejnižší (1. v pořadí) po nejvyšší.

10. Ostatní podmínky zakázky

V rámci posuzování nabídkových cen uchazečů stanovuje zadavatel pro tuto veřejnou zakázku výši mimořádně nízké nabídkové ceny a to následujícím způsobem:

- a) při posuzování 3 a méně nabídek nebude zadavatel stanovovat mimořádně nízkou cenu výpočtem, ale bude posuzovat nabídky s ohledem na předpokládanou cenu a cenu v čase a místě obvyklou;
- b) při posuzování 4 nebo 5 - ti nabídek bude mimořádně nízká nabídková cena stanovena průměrem všech nabídek, mimo nabídky nejdražší, poníženým o 20%;
- c) při posuzování 6 - ti a více nabídek bude mimořádně nízká nabídková cena stanovena průměrem všech nabídek, mimo nabídky nejlevnější a nejdražší, poníženým o 20%.

Zadavatel bude v rámci posuzování nabídkových cen posuzovat nabídky, které splnily požadavek úplnosti po obsahové stránce, byly podány uchazeči, kteří prokázali kvalifikaci v rozsahu požadovaném zadavatelem, a zároveň nepřekročily zadavatelem stanovenou hodnotu maximální ceny.

Všechny nabídky s nižší nabídkovou cenou než mimořádně nízká nabídková cena, stanovená výše uvedeným způsobem v bodech b) a c), mohou být ze zadávacího řízení vyřazeny.

Ze zadávacího řízení budou vyloučeni uchazeči, jejichž nabídka nebude po obsahové stránce úplná nebo bude v rozporu s podmínkami této poptávky.

Zadavatel si vyhrazuje **právo zrušit zadávací řízení**.

Zadavatel si vyhrazuje právo **ověřit informace** o uchazeči z veřejně dostupných zdrojů.

Náklady na vypracování nabídky zadavatel **nehradí**. Předložené nabídky zadavatel **nevrací**.

Zadavatel **nepřipouští variantní řešení**.

V případě, že bude uchazeč využívat pro plnění předmětu zakázky subdodavatele, je povinen toto uvést v rámci předložené nabídky, včetně identifikačních údajů subdodavatele (obchodní firma/název/jméno a příjmení; identifikační číslo; sídlo/bydliště a místo podnikání). Jako součást zadávací dokumentace zadavatel poskytuje dodavateli formulář Seznam subdodavatelů, a to jako doporučený vzor.

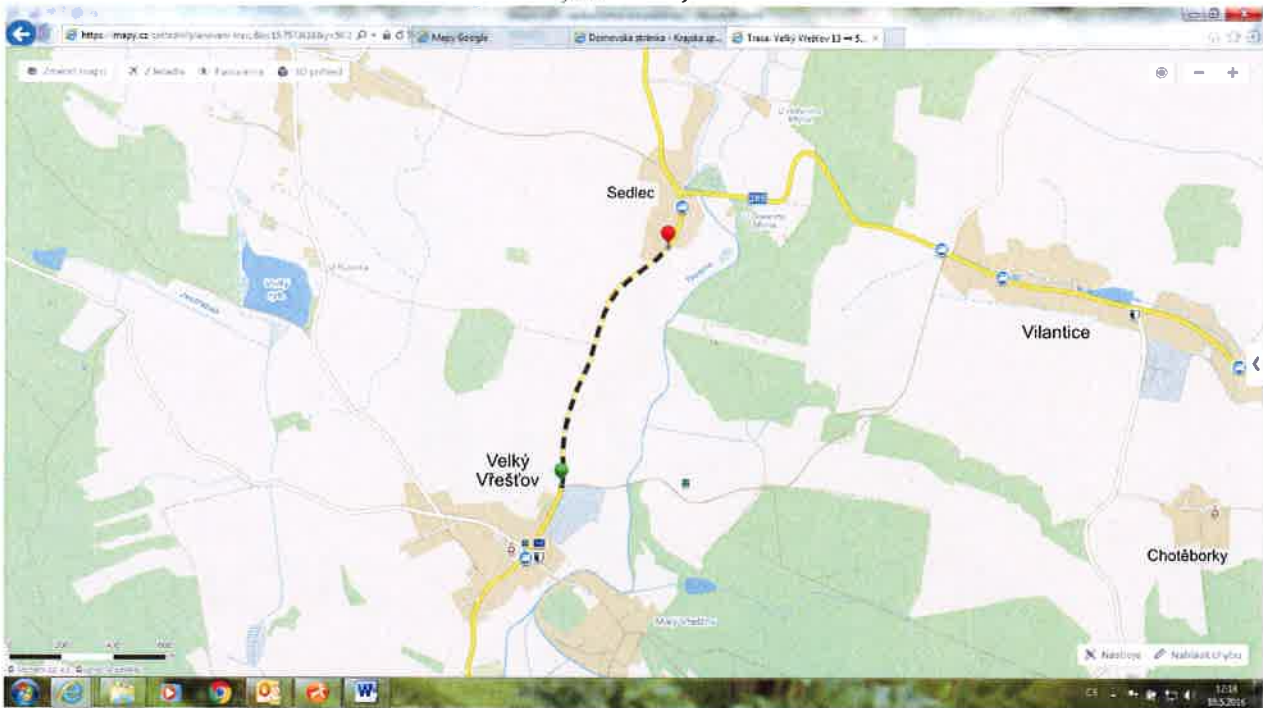
Dodavatel, který podá nabídku v zadávacím řízení, nesmí být současně subdodavatelem, jehož prostřednictvím jiný dodavatel v tomtéž zadávacím řízení prokazuje kvalifikaci, jinak bude jeho nabídka vyřazena a on bude z účasti v zadávacím řízení vyloučen. Dodavatel, který nepodal nabídku v tomto zadávacím řízení, může být subdodavatelem více uchazečů v tomto zadávacím řízení.

Další informace a podmínky jsou zakotveny v ostatních částech zadávací dokumentace (viz čl. 4. této výzvy).

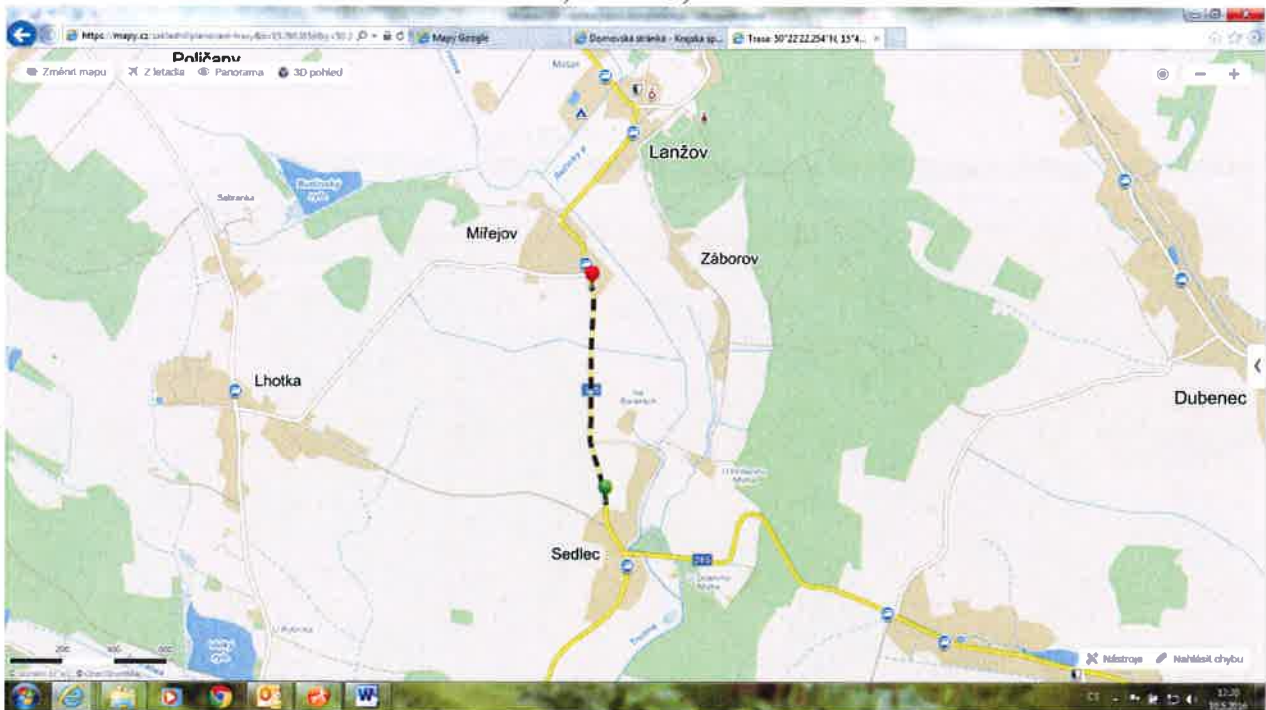
Královéhradecký kraj
Bc. Lubomír Franc

Hejtman Královéhradeckého kraje

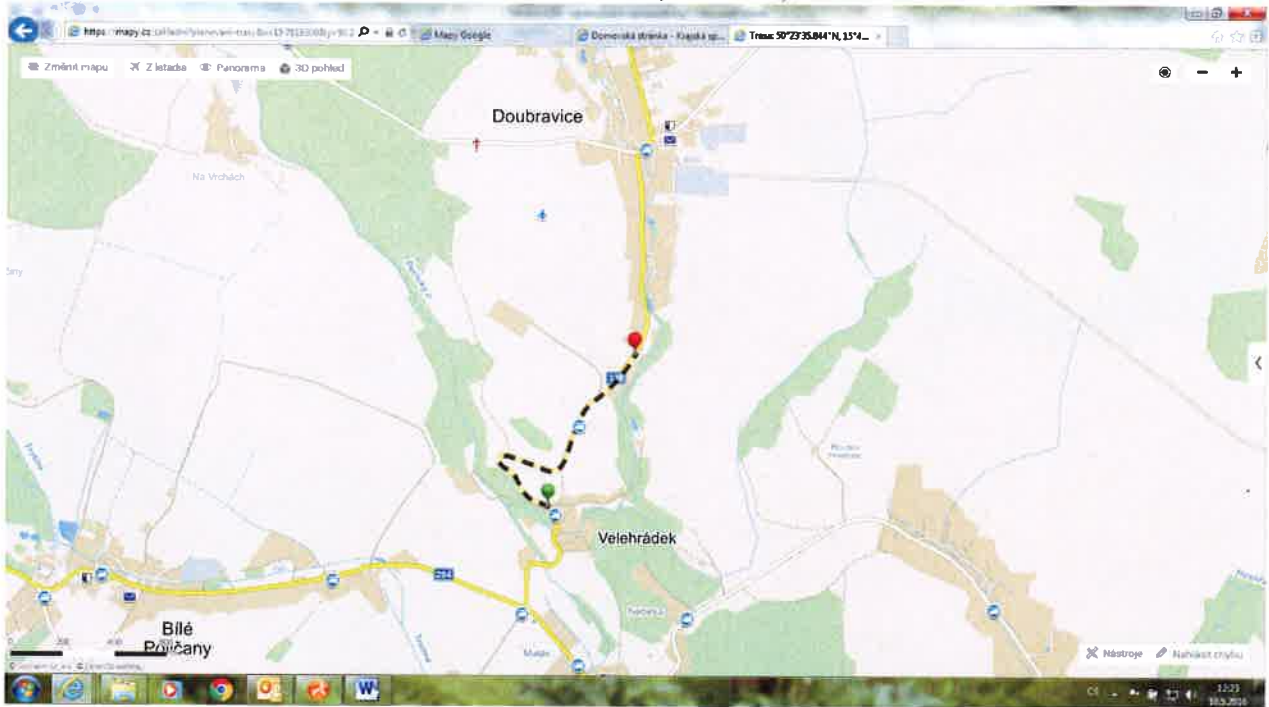
km 11,630 – 12,605



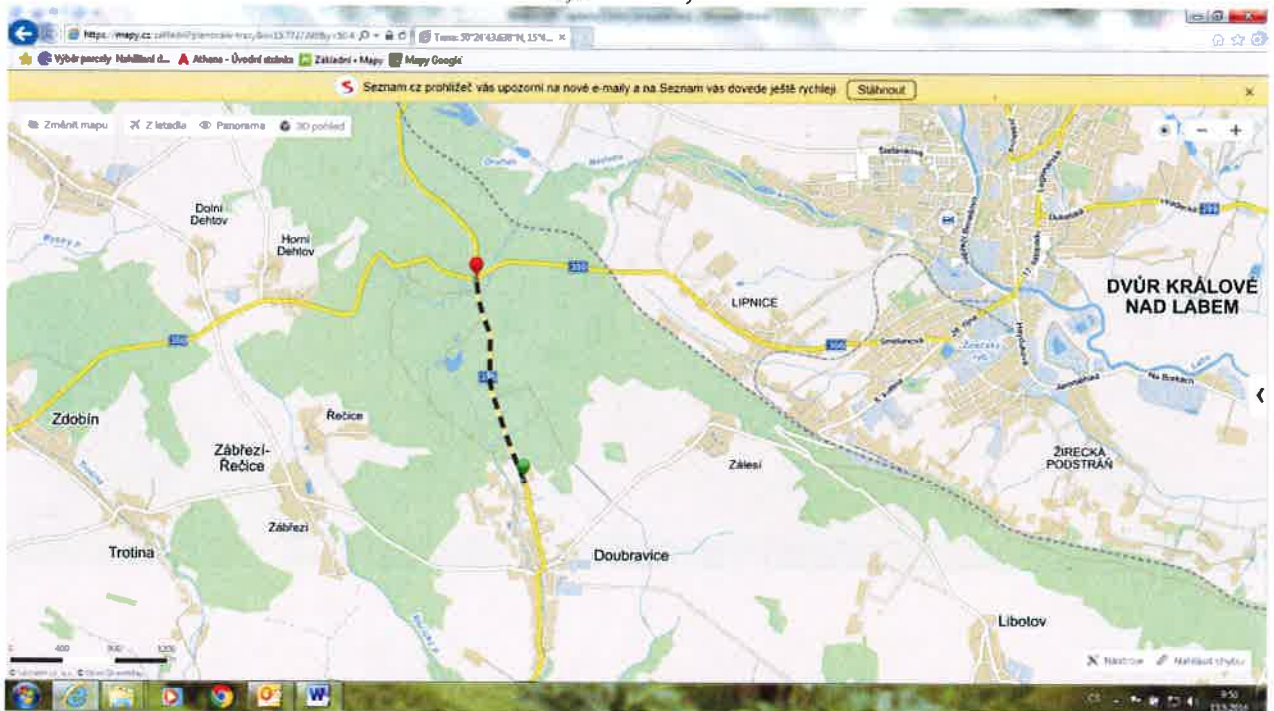
km 13,110 – 13,900



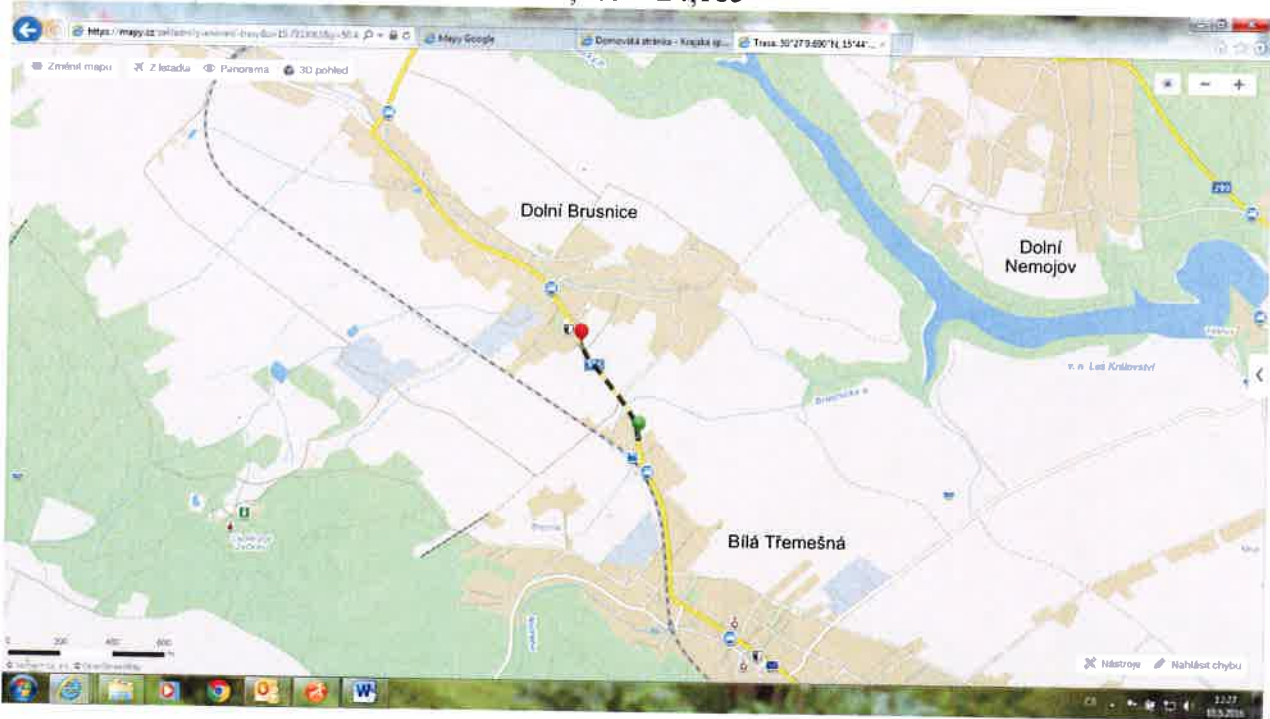
km 15,820 – 16,930



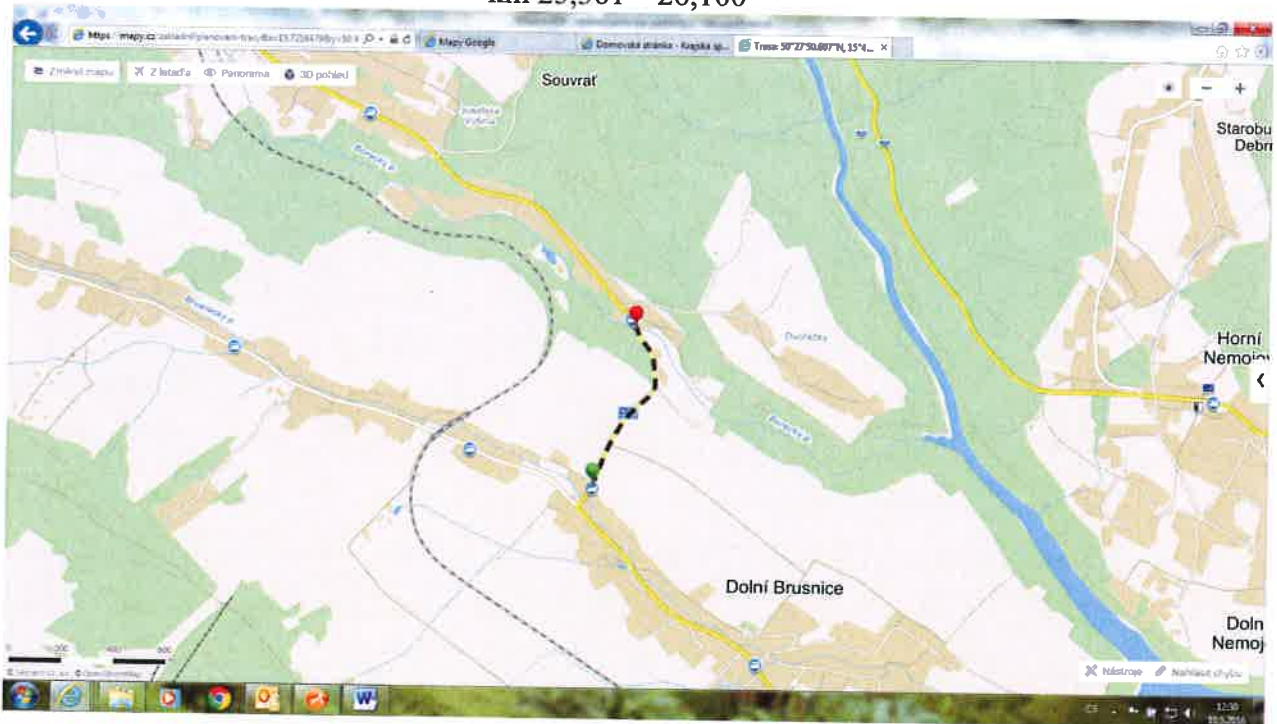
km 18,470 – 20,085



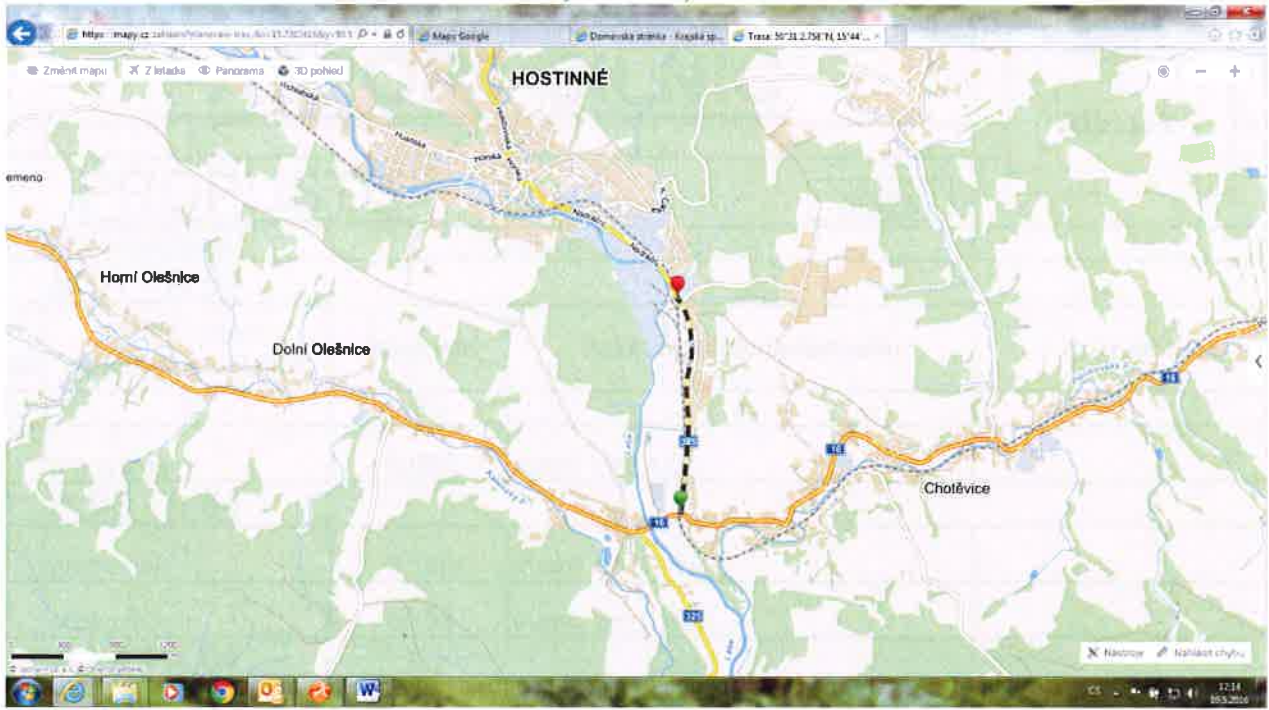
km 23,765 – 24,185



km 25,361 – 26,100



km 35,757 – 37,461



PASPORT SILNIC

hr.okr.
-
Mostek

PROPUSTĚ

č. silnice

II/325

Kraj: Královéhradecký

Okres: Trutnov

B 01 - A 53

Poř. Číslo	Místo nebo předmět staničení	kilometr	Bližší označení předmětu	Poznámka
1	2	3	4	5
1	propustek	0,668	trubní d=9,1m	

A 53 - A 54

1	propustek	0,199	trubní d=11,1m	
2	propustek	0,453	trubní d = 6,80m	

A 54 - A 01

1	propustek	0,515	trubní d=6,9m	
2	propustek	0,945	trubní d = 7,10m	
3	propustek	1,369	trubní d = 7,50m	

A 01 - A 55

1	propustek	0,024	trubní d=7,1m	
2	propustek	0,458	trubní d=7,2m	
3	propustek	0,838	trubní d=7,1m	

A 55 - A 56

1	propustek	0,286	trubní d=7,2m	
---	-----------	-------	---------------	--

A 56 - A 06

1	propustek	0,231	trubní d=6,9m	
---	-----------	-------	---------------	--

A 06 - A 21

1	propustek	0,099	deskový d=6,9m	
2	propustek	0,195	deskový d=8,1m	
3	propustek	0,71	kamenný d=6,1m	
4	propustek	0,894	deskový d=6,8m	
5	propustek	1,13	deskový d=11,9m	
6	propustek	1,456	deskový d=6,1m	
7	propustek	1,579	deskový d=7,2m	
8	propustek	1,646	deskový d=6,2m	
9	propustek	1,818	deskový d=6,3m	
10	propustek	1,927	deskový d=8,2m	

11	propustek	1,989	deskový d=6,4m	
12	propustek	2,165	deskový d=6,1m	

A 21 - A 22

1	propustek	0,014	deskový d=5,9m	
---	-----------	-------	----------------	--

A 22 - A 04

1	propustek	0,121	trubní d=7,9m	
2	propustek	0,337	trubní d = 6,4m	
3	propustek	0,426	trubní d = 7,50m	
4	propustek	0,545	trubní d = 8,1m	
5	propustek	0,641	trubní d = 7,50m	
6	propustek	0,73	trubní d = 7,10m	
7	propustek	0,93	trubní d = 7,2m	
8	propustek	1,08	trubní d = 7,2m	
9	propustek	1,353	trubní d = 8,10m	
10	propustek	1,615	trubní d = 7m	
11	propustek	1,904	trubní d = 6,2m	
12	propustek	2,234	deskový d=6,7m	

A 04 - A 23

1	propustek	0,108	trubní d=8,1m	
2	propustek	0,32	trubní d = 7,3m	
3	propustek	0,521	trubní d = 7,50m	
4	propustek	1,043	trubní d = 7,9m	
5	propustek	1,219	deskový d=9,1m	
6	propustek	1,265	trubní d = 7,5m	
7	propustek	1,533	trubní d = 6,3m	
8	propustek	1,603	trubní d = 6,9m	
9	propustek	1,784	trubní d = 7,9m	

A 23 - A 24

1	propustek	0,092	betonový d=14,5	
---	-----------	-------	-----------------	--

A 25 - A 26

1	propustek	0,829	trubní d=7,5m	
2	propustek	1,352	deskový d=9m	
3	propustek	1,732	trubní d = 7,2m	
4	propustek	1,825	trubní d = 7,5m	

5	propustek	1,843	trubní d = 8,9m	
---	-----------	-------	-----------------	--

A 26 - A 27

1	propustek	0,092	trubní d=7,3m	
2	propustek	1,015	trubní d=8,5m	
3	propustek	1,201	trubní d = 7,5m	
4	propustek	1,567	trubní d = 7,3m	
5	propustek	1,697	trubní d = 9,1m	
6	propustek	1,845	trubní d = 7,8m	
7	propustek	2,406	trubní d = 8,5m	
8	propustek	2,676	trubní d = 7,9m	
9	propustek	2,809	trubní d = 8,5m	
10	propustek	2,96	trubní d = 7,1m	
11	propustek	3,165	trubní d = 8,5m	

PASPORT SILNIC

Mostek
-
Rudník

PROPUSTĚ

č. silnice

II/325

Kraj: Královéhradecký

Okres: Trutnov

A 28 - A 138

Poř. Číslo	Místo nebo předmět staničení	kilometr	Bližší označení předmětu	Poznámka
1	2	3	4	5
1	propustek	95	trubní d = 19,8	
2	propustek	294	trubní d = 8,10	
3	propustek	502	trubní d = 8,2	
4	propustek	1471	trubní d = 8,5	
5	propustek	1557	trubní d = 7,5	
6	propustek	1853	deskový d = 20,10	
7	propustek	2136	trubní d = 11,00	
8	propustek	2372	trubní	
9	propustek	2548	trubní d = 10,20	
10	propustek	2847	trubní d = 9,10	
11	propustek	2924	klenutý d = 9,20	
12	propustek	2951	trubní d = 8,90	
13	propustek	3027	trubní d = 9,30	
14	propustek	3056	klenutý d = 10,90	
15	propustek	3177	trubní d = 8,50	
16	propustek	3350	klenutý d = 8,10	
17	propustek	4081	trubní d = 7,50	
18	propustek	4143	trubní d = 7,50	
19				
20				

A 138 - A 1

Debrné - N. Zámky

Poř. Číslo	Místo nebo předmět staničení	kilometr	Bližší označení předmětu	Poznámka
1	2	3	4	5
1	propustek	691	trubní d = 7,2	
2	propustek	1020	trubní d = 9,00	
3				

A 9 - A 29

N. Zámky - Hostinné Karlov

Poř. Číslo	Místo nebo předmět staničení	kilometr	Bližší označení předmětu	Poznámka
1	2	3	4	5
1	propustek	239	kamenný klenutý d = 8,50	
2	propustek	475	kamenný klenutý d = 9,20	
3	propustek	778	kamenný klenutý d = 8,90	
4	propustek	976	kamenný klenutý d = 8,50	
5				

A 29 - A 30

Hostinné Karlov - Hostinné Čermná

Poř. Číslo	Místo nebo předmět staničení	kilometr	Bližší označení předmětu	Poznámka
1	2	3	4	5
1	propustek	485	kamenný klenutý d = 7,40	
2				

A 30 - A 31

Hostinné Čermná - Hostinné Národčák

Poř. Číslo	Místo nebo předmět staničení	kilometr	Bližší označení předmětu	Poznámka
1	2	3	4	5
1	žádný			

A31 - A 6

Hostinné - Rudník

Poř. Číslo	Místo nebo předmět staničení	kilometr	Bližší označení předmětu	Poznámka
1	2	3	4	5
1	propustek	327	trubní d = 10,2 průměr DN 500	
2	propustek	870	kamenný deskový d = 8,20	
3	propustek	1083	trubní d = 8,90 DN 500	
4	propustek	1153	kamenný deskový d = 9,10	
5	propustek	1236	kamenný deskový d = 8,20	
6	propustek	1456	kamenný deskový d = 7,90	
7	propustek	1706	trubní d = 7,80 DN 500	
8	propustek	1852	trubní d = 13,30 DN 500	
9	propustek	2134	kamenný deskový d = 8,10	
10	propustek	2621	kamenný deskový d = 7,90	
11	propustek	3034	kamenný deskový d = 8,30	
12	propustek	4927	trubní d = 27 DN 600	

Zvláštní obchodní podmínky (ZOP-D)

Čtvrtý odstavec Předmluvy VOP se ruší a nahrazuje se novým zněním:

„Všeobecné obchodní podmínky a Zvláštní obchodní podmínky tvoří spolu Obchodní podmínky, které jsou součástí Smlouvy o dílo ve smyslu § 1751 zákona č. 89/2012 Sb., občanský zákoník, ve znění pozdějších předpisů (dále jen „*Občanský zákoník*“) a určují práva a povinnosti smluvních stran pro zhotovení příslušné zakázky.“

Článek 1.1 VOP se doplňuje o následující text:

Název zakázky: Vypracování projektové dokumentace ve stupni dokumentace pro vydání stavebního povolení (DSP) + dokumentace pro provádění stavby (PDPS), soupisu stavebních prací, dodávek a služeb s výkazem výměr včetně jeho ocenění a výkon autorského dozoru stavební akce „Úseky rekonstrukce asfaltobetonového krytu na II/325 Velký Vřešťov – Hostinné“

Článek 1.4 VOP se doplňuje o následující text:

V článku 1.4 se v poslední větě odstraní slova „ve výstavbě“, a to bez náhrady.

V článku 1.5 se v poslední větě odstraní slova „ve výstavbě“, a to bez náhrady.

Článek 1.7 VOP, první věta se ruší a nahrazuje se novým zněním:

„Smlouva o dílo je dvoustranné právní jednání, které musí mít náležitosti podle Občanského zákoníku.“

Článek 1.13 se ruší v celém rozsahu

Doplňuje se nový článek 2.4 VOP, který zní:

Technickými podmínkami jsou:

- Směrnice pro dokumentaci staveb pozemních komunikací schválená Ministerstvem dopravy - odborem infrastruktury pod č. j. 101/07-910-IPK/1 ze dne 29. 1. 2007 s účinností od 1. 2. 2007, ve znění Dodatku č. 1 k této Směrnici, schváleného Ministerstvem dopravy - Odborem silniční infrastruktury pod č. j. 998/09-910-IKP/1 ze dne 17. 12. 2009 s účinností od 1. ledna 2010, v platném znění, viz, <http://www.pjpk.cz/SM%20pro%20PD-PK%20vc%20Dod%201.pdf>;
- Technické kvalitativní podmínky pro dokumentaci staveb pozemních komunikací, viz. http://www.pjpk.cz/TKP-D_1.pdf;
- Technické kvalitativní podmínky staveb pozemních komunikací http://www.pjpk.cz/TKP_1.pdf;
- Diagnostický průzkum konstrukcí vozovky na jednotlivé úseky silnic.

Článek 5.1 VOP se ruší a nahrazuje se novým zněním:

„Zhotovitel je povinen při zařizování veškerých záležitostí postupovat s péčí řádného hospodáře jako odborník a chránit v maximální míře zájmy objednatele.“

Článek 5.2 VOP se doplňuje o následující text:

„Objednatel vystaví zhotoviteli plnou moc k uskutečnění právních jednání jménem objednatele a k jednání s dotčenými správními orgány, fyzickými osobami a právnickými osobami za účelem zajištění vyjádření dotčených orgánů státní správy.“

V případě, že pro některá jednání není zhotovitel zmocněn a mohou být dotčeny zájmy objednatele, vyzve objednatel nejméně 7 kalendářních dní předem k účasti na jednání. Pokud se objednatel nemůže dostavit,

zhotovitel je povinen ho seznámit s nastalými skutečnostmi a vyžádat si dodatečné pokyny k průběhu jednání, doplňující zmocnění k jednání, a bez zbytečného odkladu seznámit objednatele s výsledky jednání."

Článek 5.3 VOP se upřesňuje následovně:

„Zhotovitel bude informovat objednatele o postupu prací na dokumentaci díla a technickém řešení průběžně formou svolání "výrobních výborů". Zhotovitel doručí objednateli vždy alespoň 7 kalendářních dní před konáním výrobního výboru písemnou pozvánku, obsahující informaci o předmětu jednání. Totožná pozvánka bude doručena i dalším dotčeným organizacím a orgánům státní správy, a to dle návrhu zhotovitele, schváleného objednatelem. Zhotovitel vyhotoví dle pokynu objednatele vždy zápis nebo záznam z jednání výrobního výboru, který bude součástí dokumentace. Pakliže objednatel neudělí jiný pokyn, platí, že zhotovitel vyhotoví zápis z jednání. Zápis a záznamy z jednání výrobních výborů budou zhotovitelem vyhotoveny vždy v takovém počtu, aby objednatel obdržel z každého jednání výrobního výboru jeden originál. Tento originál předá zhotovitel objednateli nejpozději do 2 kalendářních dní od okamžiku, kdy se zápis či záznam z jednání výrobního výboru stal závazným.

Zápisem z jednání se pro potřeby této Smlouvy o dílo rozumí zápis vyhotovený zhotovitelem v průběhu jednání výrobního výboru, resp. bezprostředně po jeho skončení, obsahující minimálně (i) datum, místo a čas jednání, (ii) jména, příjmení, funkce a organizace osob přítomných na jednání, (iii) podrobný obsah a závěry jednání a (iv) podpisy všech osob přítomných na jednání. Zápis z jednání výrobního výboru se stává závazným podpisem poslední z osob přítomných na jednání.

Záznamem z jednání se pro potřeby této Smlouvy o dílo rozumí záznam vyhotovený zhotovitelem bez zbytečného odkladu po ukončení jednání výrobního výboru, obsahující minimálně (i) datum, místo a čas jednání, (ii) jména, příjmení, funkce a organizace osob přítomných na jednání, (iii) podrobný obsah a závěry jednání a (iv) jméno, příjmení, funkci, organizaci a podpis osoby, která vyhotovila záznam. Záznam z jednání výrobního výboru se stává závazným jeho odsouhlasením objednatelem. Osoba, která záznam z jednání výrobního výboru vyhotovila, následně na originálu vyznačí skutečnost, že se záznam stal závazným, datum kdy se tak stalo, připojí svůj podpis a záznam rozešle všem účastníkům jednání.

Objednatel se zavazuje poskytnout veškerou součinnost nezbytnou k získání potřebných podpisů nebo souhlasů osob přítomných na jednání výrobního výboru, které jsou nezbytné pro závaznost jednotlivých zápisů nebo záznamů z jednání.“

Výrobní výbory se budou konat minimálně:

- jeden krát měsíčně v rámci zpracování projektové dokumentace.

Článek 6.3 VOP se doplňuje o následující text:

„Výjimku z ochrany důvěrných informací tvoří ty informace, podklady a znalosti, které jsou všeobecně známe a běžně dostupné.“

Článek 6.3 VOP se dále doplňuje o následující text pro možnost použití nebo zpřístupnění informací k jiným účelům:

„1. Ochrana autorských práv se řídí platným zněním autorského zákona a veškerými mezinárodními dohodami o ochraně práv k duševnímu vlastnictví, které jsou součástí českého právního řádu, a příslušnými ustanoveními autorského zákona o správních deliktech, případně trestního zákoníku.

2. Smluvní strany sjednávají, že použití projektové dokumentace, zpracované pro účely této zakázky jakožto autorského díla, se řídí následujícími pravidly:

a) Originály plánů, náčrtů, výkresů, grafických zobrazení a textových specifikací jsou a zůstanou vlastnictvím zhotovitele, ať je dílo, pro které byly připraveny, provedeno či nikoli. Objednatel obdrží řádně autorizované kopie projektové dokumentace, včetně reprodukováných kopií plánů, náčrtů, výkresů, grafických

zobrazení a textových specifikací pro informaci a jako návod k vlastnímu užívání díla v dohodnutém počtu dle smlouvy.

b) Předkládání či rozšiřování zhotovitelových plánů, náčrtů, výkresů, grafických zobrazení a textových specifikací v souvislosti s žádostmi či poskytováním vysvětlení příslušným správním orgánům nebude považováno za porušení zhotovitelových autorských práv ve smyslu publikace díla.

c) Zhotovitel bude oprávněn včlenit do dokumentace zakázky podmínku, že během realizace díla bude na viditelném místě umístěn poutač se jménem objednatele, zhotovitele projektové dokumentace, zhotovitele vlastní stavby a základními údaji o ní.

d) Zhotovitel je oprávněn uveřejnit své dílo při zachování zájmu objednatele a při uveřejnění má právo uvést své jméno.

3. Zhotovitel jako autor projektové dokumentace tímto poskytuje objednateli bezúplatně právo trvalého nevýhradního užití díla a dává tím svůj výslovný souhlas s užitím plánů, náčrtů, výkresů, grafických zobrazení a textových specifikací pro účely projektování dalších stupňů projektové dokumentace a aktualizace stávající projektové dokumentace, pro projektování staveb účelově a technicky navazujících na původní projektovou dokumentaci. Podmínkou pro použití plánů, náčrtů, výkresů, grafických zobrazení a textových specifikací je kompletní úhrada ceny díla zhotoviteli, na kterou mu podle této smlouvy vznikl nárok. Objednatel se zavazuje, že dílo neužije k jinému než sjednanému účelu ani jej neposkytne k takovému využití třetím osobám."

Doplňuje se nový článek 8.2 VOP, který zní:

„Zhotovitel je povinen řídit se pokyny objednatele. Od pokynů objednatele se může zhotovitel odchýlit, jen je-li to naléhavě nezbytné v zájmu objednatele a zhotovitel nemůže včas obdržet jeho písemný souhlas. V takovém případě je však zhotovitel povinen bezodkladně oznámit objednateli výskyt těchto okolností a výsledky jednání.

Zhotovitel se zavazuje při plnění této Smlouvy o dílo včas upozornit objednatele na nevhodnost jeho pokynů, jinak odpovídá za vady, resp. škodu vzniklou objednateli v důsledku dodržení těchto pokynů. V případě, že je pokyn objednatele v rozporu s právními předpisy nebo závaznými technickými normami, zhotovitel na tuto skutečnost objednatele písemně upozornil, a objednatel na takovém pokynu přesto trvá, je zhotovitel oprávněn od Smlouvy o dílo odstoupit."

Článek 10.1 VOP se doplňuje o následující text:

„Tyto zůstávají ve vlastnictví objednatele a budou mu vráceny při dokončení nebo předčasném ukončení služeb. Zhotovitel je povinen až do skončení své činnosti podklady od objednatele řádně uchovávat, stejně tak doklady, které má podle Smlouvy o dílo předat objednateli. Zhotovitel je odpovědný za jejich případnou ztrátu či znehodnocení, a je povinen zaplatit vzniklou škodu nebo na své náklady je nahradit novými v originále nebo duplikátech, řádně ověřenými příslušnými úřady."

Článek 11.2 VOP se ruší a nahrazuje se novým zněním:

„Personál poskytnutý objednatelem v souladu s článkem 11.1 musí být odsouhlasen zhotovitelem."

Doplňuje se nový článek 15.3 VOP, který zní:

„Zhotovitel je povinen zajistit, aby se osoby, kterými prokazoval splnění kvalifikace v zadávacím řízení zakázky (odborně způsobilá/autorizovaná osoba), podílely na plnění Smlouvy o dílo. Pokud byla pro takové osoby v zadávacích podmínkách stanovena odborná způsobilost, musí touto odbornou způsobilostí osoby disponovat po celou dobu plnění Smlouvy o dílo. Tím není dotčeno oprávnění objednatele požadovat výměnu pracovníka dle čl. 15.2 VOP. V případě, že se na straně zhotovitele vyskytne potřeba takové změny v personálu, která představuje změnu v osobách realizačního týmu dokládaného zhotovitelem pro prokázání splnění kvalifikace v zadávacím řízení zakázky, je povinen tuto skutečnost bezodkladně oznámit objednateli,

nejpozději však do 7 pracovních dnů od takového zjištění. Současně s tímto oznámením zhotovitel objednateli předloží potřebné doklady náhradní odborně způsobilé/autorizované osoby, které doloží splnění minimálně stejných požadavků, jako byly v rámci zadávacích podmínek (kvalifikace) zakázky stanoveny pro odborně způsobilou/autorizovanou osobu. Porušení povinnosti zhotovitele plnit Smlouvu o dílo osobami splňujícími kvalifikaci (odborně způsobilá/autorizovaná osoba) a/nebo oznámit objednateli uvedenou změnu personálu a/nebo nedoložení náhradní odborně způsobilé/autorizované osoby splňující kvalifikaci zakázky, představuje podstatné porušení Smlouvy o dílo ze strany zhotovitele."

Článek 17.1 VOP se upřesňuje následovně:

„Smluvní strany ve smyslu § 630 odst. 1 Občanského zákoníku sjednávají delší promlčecí lhůtu pro právo objednatele na náhradu škody způsobené zhotovitelem v souvislosti s plněním Smlouvy o dílo tak, že objednatel je oprávněn uplatnit nárok na náhradu škody způsobené zhotovitelem ve lhůtě 10 let ode dne, kdy se objednatel dozvěděl nebo měl a mohl dozvědět o škodě a o tom, kdo je povinen k její náhradě, ne však později než uplynutím 10 let ode dne, kdy škoda vznikla.“

Článek 18.1 VOP se ruší a nahrazuje se novým zněním:

„Zhotovitel odpovídá za vady, které má předmět díla v čase jeho odevzdání objednateli, byť se projeví až později. Právo objednatele založí i později vzniklá vada, kterou zhotovitel způsobil porušením své povinnosti. Smluvní strany výslovně vylučují použití § 2605 odst. 2 Občanského zákoníku a sjednávají, že objednatel je oprávněn uplatnit zjevné vady díla ve lhůtě dle článku 18.4.“

Článek 18.2 VOP se ruší v celém rozsahu

Článek 18.5 VOP se doplňuje o následující text

„Smluvní pokuta za každou chybnou nebo chybějící položku výkazu výměr (rozpočtu) je stanovena ve výši 10 000,- Kč za jednu položku.“

Článek 18.6 VOP se doplňuje o následující text:

„Oznámením vad se kromě písemného oznámení (např. reklamačního dopisu apod.) rozumí taktéž popsání vad, popř. uvedení, jak se vady projevují, v zápise (protokolu) o převzetí.“

Doplňuje se nový článek 18.9 VOP, který zní:

„Při zjištění, že zhotovitel nepostupoval s náležitou péčí a odborností předepsanou mu příslušnými právními předpisy vázícími se k výkonu jeho činnosti, stanovuje se smluvní pokuta 10 000 Kč za každé jednotlivé porušení.“

Článek 19.1 VOP se upřesňuje následovně:

„Zhotovitel je povinen sjednat pojištění:

Druh pojištění	Minimální hranice pojistného plnění
Pojištění odpovědnosti za škodu způsobenou třetí osobě při výkonu všech podnikatelských činností, které mají být součástí plnění této Smlouvy o dílo ve smyslu § 2861 a násl. Občanského zákoníku a zvláštního zákona: <u>Pojištění odpovědnosti za škodu autorizovaných osob</u> míní se pojištění odpovědnosti za škodu způsobenou poskytováním odborných služeb („pojištění profesní odpovědnosti“) pro případ právním předpisem stanovené odpovědnosti pojištěného za škodu vzniklou poškozenému vadou poskytnuté odborné služby, včetně sjednání podmínek, za kterých uzavře zhotovitel s pojistitelem udržovací pojištění (tj. pojištění odpovědnosti pro případ ukončení činnosti autorizované osoby)	1 000 000,- Kč

Lhůta pro předložení kopie pojistné smlouvy, příp. pojistného certifikátu: nejpozději **před podpisem** Smlouvy o dílo. Pokud je Smlouva o dílo uzavřena s více zhotoviteli (tj. zhotovitel podal nabídku na plnění veřejné zakázky ve sdružení), musí pojištění pokrývat odpovědnost za škodu způsobenou třetí osobě kterémukoli ze zhotovitelů. V případě předložení více pojistných smluv, příp. pojistných certifikátů, platí povinnosti uvedené v tomto článku Smlouvy o dílo pro každou takto předloženou pojistnou smlouvu, příp. pojistný certifikát (tj. minimální hranice pojistného plnění, lhůta pro předložení objednateli, zajištění platnosti smlouvy, smluvní pokuta atd.). Zhotovitel zajistí platnost pojištění v plném rozsahu po celou dobu trvání této Smlouvy o dílo a po celou dobu, po kterou může být vůči zhotoviteli vznesen nárok na náhradu škody, a platné pojištění objednateli kdykoliv na vyžádání v jím stanovené lhůtě doloží předložením pojistné smlouvy, příp. pojistného certifikátu. Pojištění na základě rámcové pojistné smlouvy zajišťované ČKAIT do základní limitu 250 000,- Kč není nutno předkládat. Objednatel připouští, aby pojistná smlouva, příp. pojistný certifikát, byla sjednána i na dobu kratší, např. 1 rok, vždy však musí mít písemnou formu. V takovém případě musí být před uplynutím doby její účinnosti prodloužena, vždy min. na období 1 roku, a zároveň musí být nová pojistná smlouva, příp. pojistný certifikát, v této lhůtě předložena objednateli. Rozsah nově sjednaného či prodlouženého pojištění, ani okruh pojištěných osob či rizik nesmí být zúžen. Pojistná smlouva, příp. pojistný certifikát, nesmí obsahovat ustanovení vylučující odpovědnost plnění pojišťovny (tzv. výluky z pojištění) s výjimkou výluk odpovídajících výlukám standardně uplatňovaným ve vztahu k obdobnému předmětu pojištění na trhu poskytování pojistných služeb v České republice. Bude-li to objednatel požadovat, je zhotovitel povinen nechat posoudit své pojistné smlouvy, příp. pojistné certifikáty, pojišťovacímu makléři určenému objednatel.

V případě porušení některé z těchto povinností (mimo povinnost setrvat v pojištění po celou dobu, po kterou může být vůči zhotoviteli vznesen nárok na náhradu škody) uhradí zhotovitel objednateli smluvní pokutu ve výši 1% z celkové ceny bez DPH za každý případ porušení této povinnosti (v případě jednorázového porušení povinnosti), a to i opakovaně, a v případě trvání prodlení 0,3% z celkové ceny bez DPH za každý započatý den prodlení se splněním povinnosti.

V případě, že zhotovitel poruší svoji povinnost setrvat v pojištění po celou dobu (např. tím, že neprodlouží trvání pojištění na další pojistné období nebo vypoví pojistnou smlouvu a neuzavře navazující), stanovuje se jednorázová smluvní pokuta ve výši 300 000,-Kč.“

Článek 22.1 VOP se upřesňuje o následující dílčí termíny nebo lhůty pro dokončení částí díla:

Popis části díla	Termín (lhůta) dokončení
koncept záborového elaborátu	do 30 dnů od podpisu smlouvy o dílo
koncept DSP + PDPS včetně soupisu stavebních prací, dodávek a služeb s výkazem výměr včetně ocenění	do 60 dnů od podpisu smlouvy o dílo
čistopis DSP + PDPS včetně záborového elaborátu a soupisu stavebních prací, dodávek a služeb s výkazem výměr včetně ocenění	do 10 dnů od protokolárního předání všech připomínek objednatele ke zjednodušené PDPS
Autorský dozor	v průběhu stavby (předpoklad do 5 let od předání a převzetí projektové dokumentace PDPS)

Článek 22.3 VOP se upřesňuje následovně:

Jiné místo a způsob předání a převzetí díla

„Dílo bude předáno protokolárně a osobně zástupci objednatele pro technické záležitosti na adrese:

SÚS Královéhradeckého kraje a.s., Kutnohorská 59, 500 04 Hradec Králové, oddělení přípravy a realizace staveb Trutnov, p. Jiří Kříž, tel: 724 040 031, e-mail: jiri.kriz@suskhk.cz

Závazek výkonu autorského dozoru dle nabídky trvá po dobu pěti let od odevzdání a převzetí projektové dokumentace ve stupni DSP + PDPS.“

Doplňuje se nový článek 22.5 VOP, který zní:

„Zhotovitel je povinen vyžádat si před protokolárním předáním čistopisu díla či jeho části ve smyslu čl. 22.1 VOP souhrnné písemné stanovisko objednatele. Objednatel je povinen se k příslušnému konceptu projektové dokumentace písemně vyjádřit do 7 dnů od jeho předložení ze strany zhotovitele. Zhotovitel je povinen do projektové dokumentace (díla) předávané dle čl. 22.1 VOP zapracovat oprávněné připomínky a požadavky objednatele a objednatel mu k tomu poskytne přiměřenou lhůtu. O tuto lhůtu se prodlužuje termín pro odevzdání čistopisu díla či jeho části ve smyslu čl. 22.1 bez nutnosti vyhotovení dodatku k této Smlouvě o dílo. Porušení shora uvedené povinnosti zhotovitele vyžádat si předchozí stanovisko objednatele nebo povinnosti zapracovat připomínky a požadavky objednatele představuje podstatné porušení Smlouvy o dílo ze strany zhotovitele. Za projektovou dokumentaci se pro účely tohoto ustanovení chápe dokumentace ve stupni DSP + PDPS.“

Článek 25.1 odstavec c) VOP se ruší a nahrazuje se novým zněním:

„c) termín pro dokončení služeb se prodlouží o dobu, která je z důvodu takového ztížení nebo zdržení nezbytná pro řádné dokončení služeb.“

Článek 25.2 VOP se upřesňuje následovně:

„Smluvní pokuta za nedodržení termínu dokončení služeb nebo jejich části podle čl. 22.1: 0,1% celkové ceny díla bez DPH, a to za každý započatý den prodlení.“

Článek 25.3 VOP se upřesňuje následovně:

„Smluvní pokuta za nesplnění dohodnutého termínu odstranění vad: 1 000,- Kč bez DPH, a to za každý započatý den prodlení a každou vadu.“

Článek 25.4 se ruší a nahrazuje novým zněním:

„Jestliže zhotovitel nezapočne vůbec realizovat dílo, zaplatí objednateli na základě jeho vyúčtování smluvní pokutu ve výši 30 000,- Kč.“

Doplňuje se nový článek 25.5 VOP, který zní:

„Úhradou smluvní pokuty není dotčeno právo objednatele na náhradu škody způsobené porušením povinnosti zhotovitele, na kterou se smluvní pokuta vztahuje, a to v rozsahu převyšujícím částku smluvní pokuty.“

Doplňuje se nový článek 25.6 VOP, který zní:

„Smluvní strany se dohodly, že maximální celková výše součtu všech smluvních pokut uhrazených zhotovitelem za porušení Smlouvy o dílo (tj. nikoli pouze za prodlení se zhotovením díla) nepřesáhne částku 30 % z celkové ceny bez DPH, a to s výjimkou smluvní pokuty podle článku 19.1 a článku 25.4, kdy zhotovitel nezahájí provádění díla vůbec. Na uvedené smluvní pokuty se maximální celková výše součtu smluvních pokut uvedená v první větě neuplatní.“

Doplňuje se nový článek 25.7 VOP, který zní:

„Zaplacení smluvní pokuty nezabavuje zhotovitele povinnosti dokončit služby ani jiných povinností, závazků nebo odpovědnosti plynoucích ze Smlouvy o dílo a z platných právních předpisů.“

Článek 27.1 VOP se na konci doplňuje tímto textem:

„Smluvní strany sjednávají, že objednatel je oprávněn od Smlouvy o dílo kdykoliv odstoupit, nebo dát pokyn zhotoviteli k přerušení poskytování plnění, a to i bez uvedení důvodů. Objednatel je oprávněn odstoupit od smlouvy v případě jakéhokoli porušení povinností ze smlouvy zhotovitelem, a to včetně toho, že nezapočne s prováděním díla vůbec. Objednatel může dále od Smlouvy o dílo odstoupit, nebo dát pokyn zhotoviteli k přerušení poskytování plnění mj. (nikoli však výlučně) v případě, že nebude zajištěno dostatečné financování předmětné stavby (např. dojde ke změně investiční politiky objednatele apod.) a/nebo nastanou jiné překážky realizace předmětné stavby (např. nemožnost projednání či vydání územního rozhodnutí a/nebo stavebního povolení apod.). V takovém případě budou strany postupovat dle čl. 27.1.2. Zhotovitel je povinen provést všechna nezbytná opatření k zamezení vzniku škody objednateli nejpozději do 5 pracovních dnů od obdržení pokynu objednatele k přerušení poskytování plnění nebo od ukončení Smlouvy o dílo. Odstoupením od Smlouvy o dílo není dotčen nárok smluvní strany na zaplacení smluvní pokuty či náhrady škody“.

Doplňuje se nový článek 29.2 VOP, který zní:

„V případě porušení jakékoli další smluvní povinnosti zhotovitele než výslovně jmenovaných v textu smlouvy je zhotovitel povinen uhradit smluvní pokutu 0,1 % z celkové ceny díla bez DPH za každé jednotlivé porušení.“

Článek 35.1 VOP se upřesňuje následovně:

„Zhotovitel je povinen při plnění Smlouvy o dílo komunikovat s objednatelem a s ostatními dotčenými subjekty výlučně v českém jazyce, pakliže objednatel nedá předem výslovný souhlas s použitím jiného pracovního jazyka. Veškeré písemné výstupy zhotovitele dle této Smlouvy o dílo musí být v českém jazyce. Komunikace a písemné výstupy neodpovídající shora uvedeným podmínkám nejsou řádným plněním Smlouvy

o dílo a nebude na ně brán zřetel. V případě, že objednatel zhotovitele upozorní na využití nesprávného jazyka, není tato skutečnost důvodem pro jakékoli prodloužení termínů pro dokončení díla či jeho částí dle této Smlouvy o dílo.

Smluvní pokuta za porušení povinnosti zhotovitele dle tohoto článku (komunikace a písemné výstupy v českém jazyce) činí 0,3% z celkové ceny bez DPH za každý případ porušení povinnosti.“

Článek 35.2 VOP se ruší a nahrazuje se novým zněním:

„Smlouva o dílo se řídí právem České republiky. Platí pro ni Občanský zákoník, zejména §§ 2586 - 2635 pro účely zhotovení projektové dokumentace, s výjimkou těch jeho ustanovení, která jsou v obchodních podmínkách upravena odchylně.“

Článek 37.2 VOP se upřesňuje následovně:

„Souhlas objednatele je nezbytný pro všechny podzhotovitele. V případě, že zhotovitel neoznámí objednateli subdodavatele, stanoví se jednorázová smluvní pokuta 5 000,- Kč za každé jednotlivé porušení povinnosti zhotovitele.“

Doplňuje se nový článek 39.2 VOP, který zní:

„Zhotovitel ani žádný z jeho podzhotovitelů podílejících se na plnění této Smlouvy o dílo současně nebude nezávislým expertem posuzujícím projektovou dokumentaci této stavby ani jiným supervizorem projektové dokumentace této stavby ani subdodavatelem podílejícím se na takovém posouzení či supervizi. Tato skutečnost se nevztahuje na dokončené zakázky na supervizi, které byly realizovány před zahájením zadávacího řízení na uzavření této Smlouvy o dílo. Porušení této povinnosti zhotovitelem nebo podzhotovitelem představuje podstatné porušení Smlouvy o dílo ze strany zhotovitele. V případě porušení této povinnosti zhotovitelem nebo podzhotovitelem zaplatí zhotovitel objednateli za každý takový jednotlivý případ smluvní pokutu ve výši stanovené Zvláštními obchodními podmínkami. Pro vyloučení pochybností se stanoví, že tento závazek trvá i po ukončení účinnosti Smlouvy o dílo.

Smluvní pokuta za porušení některé z povinností uvedených v čl. 39.2: 10 % z celkové ceny bez DPH za každý jednotlivý případ. Objednatel si vyhrazuje právo v případě zjištění porušení některé z povinností uvedených v čl. 39.2 odstoupit od Smlouvy.“

Článek 40.1 VOP se upřesňuje následovně:

Pro organizaci poptávky:

Ing. Svatava Koubová, tel.: 728 717 104, e-mail: svatava.koubova@suskhk.cz,
SÚS Královéhradeckého kraje a.s., Kutnohorská 59, 500 04 Hradec Králové

Pro technické záležitosti a ve věcech převzetí díla:

SÚS Královéhradeckého kraje a.s., Kutnohorská 59, 500 04 Hradec Králové, oddělení přípravy a realizace staveb Trutnov, p. Jiří Kríž, tel: 724 040 031, e-mail: jiri.kriz@suskhk.cz

Kontaktní osoby zhotovitele

Jméno příjmení	adresa	telefon	e-mail
Ing. Tomáš Nosek	Resslova 956/13 500 02 Hradec Králové	+ 420 604 578 743	tomas.nosek@m-projekce.cz
Ing. Petr Dohnálek	Resslova 956/13 500 02 Hradec Králové	+420 731 602 702	petr.dohnalek@medis.cz

Zhotovitel:

M - PROJEKCE s.r.o.
Resslova 956/13, 500 02 Hradec Králové
pracoviště:
Poděbradská 540/26, 190 00 Praha 9
IČ: 050 61 415 - DIČ: CZ 050 61 415


.....

Ing. Tomáš Nosek
jednatel


.....

Ing. Petr Dohnálek
jednatel

za společnost: M-PROJEKCE s.r.o.

PŘÍLOHA A

ROZSAH SLUŽEB

Rozsah služeb je podrobně specifikován v níže uvedeném popisu, a dále rovněž v soupisu prací sloužícím k nacenění (oceněném rozpisu služeb – tabulka Rekapitulace nabídkové ceny) tvořícím nedílnou součást Přílohy A. Níže uvedený popis rozsahu služeb doplňuje soupis prací sloužící k nacenění (oceněný rozpis služeb – tabulka Rekapitulace nabídkové ceny).

Předmětem projektových prací je vypracování projektové dokumentace ve stupni DSP a PDPS, soupisu stavebních prací, dodávek a služeb s výkazem výměr včetně ocenění (PD) stavební akce „**Úseky rekonstrukce asfaltbetonového krytu na II/325 Velký Vřešťov – Hostinné**“ a výkon autorského dozoru (AD) při realizaci této stavby.

Projektová dokumentace všech požadovaných projektových stupňů bude zpracována v souladu s:

- Směrnicí pro dokumentaci staveb pozemních komunikací schválenou Ministerstvem dopravy - odborem infrastruktury pod č. j. 101/07-910-IPK/1 ze dne 29. 1. 2007 s účinností od 1. 2. 2007, ve znění Dodatku č. 1 k této Směrnici, schváleného Ministerstvem dopravy - Odborem silniční infrastruktury pod č. j. 998/09-910-IKP/1 ze dne 17. 12. 2009 s účinností od 1. ledna 2010, a dalších platných dodatků, viz. <http://www.pjpk.cz/SM%20pro%20PD-PK%20vc%20Dod%201.pdf>;
- zákonem č. 183/2006 Sb., o územním plánování a stavebním řádu, v platném znění (dále jen stavební zákon), v rozsahu vyhlášky č. 499/2006 Sb., o dokumentaci staveb, v platném znění, vyhlášky č. 503/2006 Sb., o podrobnější úpravě územního řízení, veřejnoprávní smlouvy a územního opatření, v platném znění, a vyhlášky č. 146/2008 Sb., o rozsahu a obsahu projektové dokumentace dopravních staveb, v platném znění.
- zákonem č. 137/2006 Sb., o veřejných zakázkách, v platném znění, včetně prováděcích vyhlášek.

1. Popis stavby

Jedná se o obnovu asfaltbetonového krytu silnice II/325 v sedmi úsecích dle staničení:

- 1) km 11,630 – 12,605
- 2) km 13,110 – 13,900
- 3) km 15,820 – 16,930
- 4) km 18,470 – 20,085
- 5) km 23,765 – 24,185
- 6) km 25,361 – 26,100
- 7) km 35,757 – 37,461.

Jedná se o obnovu asfaltbetonového krytu silnice II/325 v sedmi úsecích dle staničení. Šířka asfaltbetonové části vozovky zůstane zachována. Obnova vychází z diagnostického průzkumu vozovky. Pokud diagnostika připouští variantní řešení, bude použita varianta se zvýšením nivelety konstrukce komunikace minimálně o 30 mm. Součástí stavby bude zpevnění krajnic, bezpečnostního zařízení, svíslého a vodorovné dopravní značení, pročištění příkopů a obnova propustků:

- úsek 1) 2ks propustků
- úsek 2) 2ks propustků
- úsek 3) 5ks propustků
- úsek 4) 7ks propustků
- úsek 5) 2ks propustků
- úsek 6) 1ks propustku
- úsek 7) 4ks propustků.

Dílčí upřesnění rekonstrukce bude stanoveno objednatelům při konzultacích v průběhu projektových prací. Zhotovitel bude respektovat upřesňující požadavky.

Předmětné území je zakresleno v situaci jednotlivých úseků, součástí zadávací dokumentace je pasport komunikace, jehož součástí je soupis propustků.

Rekonstrukce silnice bude koordinována s místní samosprávou, správci sítí, policií ČR, majiteli okolních i dotčených pozemků a všech ostatních dotčených osob, správců a úřadů, včetně jejich písemných vyjádření k projektové dokumentaci.

Zhotovitel zpracuje projektovou dokumentaci tak, aby minimalizoval zábor pozemků dotčených stavbou, minimalizoval náročné stavební objekty s cílem úspory stavebních nákladů. Projektová řešení je povinen zhotovitel konzultovat s objednatelům.

2. Požadavky na dokumentaci:

Dokumentace pro vydání stavebního povolení (DSP) a dokumentace pro provádění stavby (PDPS)

- PD bude obsahovat zejména tyto objekty:
000 objekty přípravy staveniště
100 objekty pozemních komunikací (včetně propustků)

Případně další objekty.

- PD bude projednána a odsouhlasena s dotčenými orgány státní správy, organizacemi a se správci inženýrských sítí a dalšími zainteresovanými subjekty vč. jejich písemného vyjádření, jejichž oprávněné požadavky budou do dokumentace zapracovány. PD bude obsahovat důkladnou koordinaci všech profesí. Zároveň bude příprava akce projednána se zástupci místní samosprávy, zástupci všech složek IZS, zástupci oddělení dopravní obslužnosti odboru dopravy a silničního hospodářství KHK, dopravního inspektorátu Policie ČR a domluvena případná koordinace postupu zpracování PD. Veškerá vyjádření, stanoviska a správní rozhodnutí vydána v rámci přípravy a zpracování projektové dokumentace budou součástí dokladové části zpracované PD.
- Projektová dokumentace bude obsahovat přehlednou situaci v měřítku 1 : 5.000 a koordinační situace v měřítku 1 : 1.000 (2.000) na podkladu katastrální mapy s vyznačením hranic pozemků a jejich parcelních čísel, vč. sousedních, dále technickou zprávu, příčné řezy.
- Při zpracování DSP budou respektovány požadavky na zabezpečení užívání stavby osobami s omezenou schopností pohybu a orientace - dle vyhlášky č. 398/2009 Sb., o obecných technických požadavcích zabezpečujících bezbariérové užívání staveb, ve znění pozdějších předpisů.
- Bude stanoven rozsah překládek inženýrských sítí v **nejnutnějším** rozsahu, odsouhlasený a potvrzený jednotlivými správci a vlastníky a bude přiloženo souhlasné stanovisko příslušného správce sítě.
- Projektová dokumentace ve stupni DSP + PDPS bude obsahovat příčné řezy v pravidelných délkových intervalech dle následujícího klíče:
 - v nezastavěném území v maximálním odstupu 40 m.
- Podrobně specifikovat místa vyústění srážkové kanalizace a silničních příkopů do vodotečí a toto vyústění projednat s příslušnými orgány referátů životního prostředí.
- V situaci budou zakresleny hranice ochranných pásem vodních zdrojů, ochranné pásmo dráhy, Územní systém ekologické stability a biokoridory.
- Zhotovitel doloží rozhledové trojúhelníky v křižovatkách.
- Stavba musí být v souladu s územními plány obcí a územním plánem vyššího územně samosprávného celku. Je nutné prostudovat i příslušnou územně - plánovací dokumentaci.

3. Způsob projednání projektové dokumentace DSP + PDPS

- V průběhu zpracování projektové dokumentace budou podle potřeby a po dohodě s objednatelem svolávány výrobní výbory (za účasti všech dotčených orgánů a organizací) v četnosti dle článku 5.3 ZOP - D.
- Zhotovitel se zúčastní, na vyžádání objednatele, projednávání dokumentace s dotčenými organizacemi a případně doplní projektovou dokumentaci na základě vzniklých požadavků.
- Na samostatném výrobním výboru bude projednán koncept záborového elaborátu. Zhotovitel se na vyžádání objednatele zúčastní majetkoprávních jednání s vlastníky dotčených nemovitostí, a případně doplní projektovou dokumentaci.
- Před předáním projektové dokumentace bude objednateli předán koncept k posouzení. Případné připomínky budou na základě zápisu zhotovitelem zapracovány do čistopisu.
- Objednatel požaduje projednat a předložit zpracované průzkumy a projektovou dokumentaci příslušným orgánům, které na základě této dokumentace budou vydávat stanoviska a rozhodnutí, a to před jejich předáním tak, aby nebylo požadováno jejich doplnění či přepracování jak z hlediska rozsahu, tak z hlediska obsahu. Objednatel nepřistoupí na navýšení ceny z důvodu přepracování dokumentace v případě negativního stanoviska dotčeného orgánu k projektové dokumentaci.
- Dokumentaci musí zhotovitel v rámci zpracování projektové dokumentace projednat s dotčenými orgány státní správy a samosprávy a ostatními dotčenými subjekty a získat jejich písemná stanoviska či odsouhlasený záznam z jednání.
- V rámci zpracování projektové dokumentace je zhotovitel povinen dbát pokynů objednatele a v rámci výrobních výborů nebo koordinační porad nebo jiných technických porad mezi zhotovitelem a objednatelem pravidelně konzultovat technické řešení a stav prací.
- Součástí plnění díla je i technická pomoc objednateli při zpracování dodatečných informací vztahujících se k projektové dokumentaci v rámci výběrového řízení na zhotovitele a při koordinaci s dalšími akcemi souvisejícími s realizovanou stavbou.

4. Rozsah a druh zeměměřických prací:

- V rámci zakázky bude provedeno zaměření polohopisu a výškopisu lokality nezbytné pro zpracování dokumentace včetně zaměření viditelných znaků podzemních inženýrských sítí, chodníků, ulic, vjezdů a ostatních předmětů měření. Zaměřeny budou šířkové a výškové poměry silnice a budou podloženy katastrální mapou.
- Zákres sítí bude proveden do mapového podkladu. Podzemní inženýrské sítě budou zobrazeny podle dodaných podkladů od jejich správců. Pokud budou získána digitální data, budou tyto sítě zakresleny jako ověřené. Ostatní budou zakresleny podle převzatých podkladů neověřenou značkou.
- Zaměření bude provedeno s podrobností pro měřítko 1:1000 a bude provedeno s přesností odpovídající 3. třídě mapování. Zaměření bude provedeno formou digitální mapy vyhotovené v S-JTSK Bpv, ve formátu DXF (DWG, DGN); bude proveden export pro DMT (seznam souřadnic povinných hran). Zpracovaný elaborát musí splňovat podmínky ČSN 013410 a ČSN 013411 a musí vyhovovat zákonu 200/1994 Sb., o zeměměřictví a o změně a doplnění některých zákonů souvisejících s jeho zavedením v platném znění, Vyhlášce č. 31/1995 Sb., Českého úřadu zeměměřického a katastrálního, kterou se provádí zákon č. 200/1994 Sb., o zeměměřictví a o změně a doplnění některých zákonů souvisejících s jeho zavedením. Součástí zakázky je i zajištění vstupů na pozemky potřebné pro zaměření.
- Bude vypracován mapový podklad včetně vyhotovení vytyčovacího výkresu prostorové polohy stavby a vyhotovení výkresu podrobného vytyčení hranice staveniště (zahrnuje dočasný a trvalý zábor pozemků) a záborový elaborát s výpočtem náhrad. Zhotovitel svolá samostatný výrobní výbor v době zpracování konceptu záborového elaborátu po dohodě s objednatelem.
- Záborový elaborát bude zpracován tak podrobně, aby byl dostatečně přesným podkladem pro zpracování geometrických plánů, na jejichž základě se budou uzavírat kupní smlouvy a jiné převodní smlouvy.

5. Druh průzkumu v závislosti na druhu a náročnosti stavby:

Návrh rekonstrukce vozovky bude vycházet z diagnostického průzkumu a inženýrsko-geologického průzkumu (průzkum pro rekonstrukce – opravy pozemních komunikací) TP 76 část A a část B.

Součástí předmětu plnění jsou i práce v tomto článku výše nespecifikované, které však jsou k řádnému plnění díla nezbytné a o kterých uchazeč, vzhledem ke své kvalifikaci a zkušenostem měl nebo mohl vědět. Provedení těchto prací však v žádném případě nezvyšuje sjednanou cenu díla.

Konstrukční prvky a detaily budou rozpracovány v úrovni projektové dokumentace pro provádění stavby (PDPS) – „zadávací výkresy stavby“.

6. DIO

PD bude obsahovat vypracované DIO s odsouhlasenými objízďkovými trasami. Řešení veřejné hromadné dopravy, projednání s Odborem dopravy a silničního hospodářství Krajského úřadu Královéhradeckého kraje, oddělení dopravní obslužnosti (přemístění zastávek, atd.). Potřebné dopravní značení a opatření budou rozpracována až do konkrétních druhů a počtu značek na jednotlivých místech (křižovatkách) a odsouhlasena DI Policie ČR a uvedena též ve výkazu výměr.

7. Plán BOZP na staveništi

PD bude obsahovat „Plán BOZP na staveništi“, pokud dle zákona 309/2006 Sb. v platném znění musí být vypracován. Plán BOZP na staveništi i ve fázi přípravy musí být zpracován odborně způsobilou osobou a také jí podepsán.

8. Varianty

V průběhu zpracování PD mohou být předložena variantní řešení, ale v odevzdávané PD jen jediné. V odevzdávané PD bude posouzena vhodnost a ekonomika zvolené varianty.

9. Soupis stavebních prací s výkazem výměr

Soupis stavebních prací, dodávek a služeb s výkazem výměr bude proveden v podrobnostech odpovídajícím vyhlášce č. 230/2012 Sb. Výkaz výměr včetně podrobného výpočtu měrných jednotek a oceněný výkaz výměr (v poslední známé cenové úrovni) budou zpracovány v programu ASPE verze 9 (formát XC4) a předány také na samostatném CD nosiči. Soupis prací bude vypracován v souladu s poslední aktualizací oborového třídníku – OTSKP-SPK v cenové úrovni aktuálních expertních cen. Výkaz výměr nebude u jednotlivých objektů v PD, ale kompletní samostatně. Počet měrných jednotek a jednotková cena budou uvedeny na dvě desetinná místa. V oceněném výkazu výměr nebudou nikde uvedeny (použity) marže. Výkaz výměr bude úplný s podrobným a jednoznačným technickým popisem všech materiálů a výrobků, jakož i s přesnou specifikací všech prací a dodávek (nesmí obsahovat požadavky nebo odkazy na obchodní firmy, názvy nebo jména a příjmení, specifická označení zboží a služeb, které platí pro určitou osobu, popřípadě její organizační složku za příznačné, patenty na vynálezy, užité vzory, průmyslové vzory, ochranné známky nebo označení původu, pokud by to vedlo ke zvýhodnění nebo vyloučení určitých dodavatelů nebo určitých výrobků). Výkaz výměr bude vycházet z podrobností projektové dokumentace, aby dílo mohlo být realizováno bez víceprací, které by vyplývaly z neúplnosti projektové dokumentace nebo výkazu výměr. Zhotovitel odpovídá za to, že výkaz výměr bude zcela v souladu s výkresovou dokumentací. V případě, že se prokáže nesoulad nebo chyba ve výkazu výměr, zhotovitel neprodleně na svůj náklad dodá novou bezvadnou projektovou dokumentaci a plně ponese náklady spojené s vadou dokumentace.

10. Předání díla

Projektová dokumentace ve stupni DSP + PDPS (čistopis) a výkaz výměr bude vypracován v 6-ti vyhotoveních. Všechna paré budou autorizována podpisem a autorizačním razítkem.

Dokumentace bude zpracována a předána na samostatném CD nosiči a to ve dvou verzích:

1) Uzavřená forma digitální dokumentace - formáty *.PDF, *.PLT ...

2) Otevřená forma digitální dokumentace - formáty *.DOC, *.XLS, *.DWG, *.DGN ...

Součástí digitální dokumentace budou také rozpisky na všechny desky a seznamy příloh v dokumentaci obsažené.

Oceněný výkaz výměr (formát XC4 - *.xml) bude předán na samostatném CD. Dokumentaci nutno archivovat tak, aby bylo možno v budoucnu přiojednat za úhradu další paré.

11. Výkon autorského dozoru (AD) během realizace stavby

Výkon autorského dozoru bude prováděn při realizaci stavební akce, bude se účtovat podle skutečně odpracovaných hodin a bude vykonán **pouze na výzvu objednatele** po dobu realizace stavby.

Výkon autorského dozoru probíhá od zahájení stavby až do dokončení stavby.

Základním účelem výkonu AD je sledování, zda postup stavebních prací odpovídá schválené zadávací dokumentaci stavby a spolupráce při řešení nepředvídaných problémů. Zástupce zhotovitele stavby se bude zúčastňovat kontrolních dnů na stavbě (1x14 dní) a dalších jednání svolaných investorem stavby na základě jeho výzev. V případě pochybnosti zhotovitele dokumentace o kvalitě prováděných prací na stavbě může zástupce zhotovitele dokumentace provést kontrolu stavby dle vlastního uvážení s tím, že předem na tuto skutečnost upozorní investora stavby.

Výkon autorského dozoru bude realizován průběžně dle aktuálních potřeb, na základě výzvy objednatele. Výzva musí být zhotoviteli oznámena nejpozději dva pracovní dny před datem výkonu autorského dozoru.

Osoba pověřená výkonem autorského dozoru provádí zápisy do stavebního deníku o své účasti na stavbě, o zjištěných skutečnostech při kontrole a ověřování a jejich vyhodnocení, o návrzích na opatření a o svých doporučeních. Stanoviska k návrhům ostatních účastníků provádění stavby zapisuje do stavebního deníku nejpozději do tří pracovních dnů od doručení výzvy zástupce objednatele. Dále se účastní předání staveniště, předání a převzetí dokončené stavby nebo její části a dále po dohodě dle potřeb investora.

Osoba pověřená výkonem autorského dozoru provádí posuzování návrhů dodavatelů stavby na případné změny a odchylky vyvolané nepředvídatelnými okolnostmi při realizaci stavby, příp. na změny a odchylky v částech dokumentace zpracovaných dodavatelem stavby z pohledu dodržení technickoekonomických parametrů stavby, popřípadě dalších údajů a ukazatelů. V případě schválení změn a odchylek dokumentace investorem a TDI (technický dozor investora) vypracuje neprodleně AD výkaz výměr pro ocenění změny dodavatelem stavby. Souhlas s případnou změnou potvrdí AD svým podpisem na změnovém listu. V případě, že změna bude vyvolaná chybou v projektové dokumentaci, nevzniká zhotoviteli projektové dokumentace nárok na odměnu související s touto změnou.

AD se vyjadřuje k požadavkům na větší množství výrobků a výkonů oproti schválené projektové dokumentaci a dohlíží nad dodržováním dokumentace s přihlédnutím na podmínky určené stavebním povolením a poskytuje vysvětlení potřebná pro plynulost výstavby. Zjistí-li zhotovitel projektové dokumentace při výkonu autorského dozoru nedodržení projektové dokumentace stavby, uvědomí bez zbytečného odkladu o této skutečnosti objednatel. Dodavatele stavby uvědomí v případě nebezpečí z prodlení. V odůvodněných případech uvede stručnou charakteristiku porušení dokumentace a tomu odpovídající důsledky. Dále AD poskytuje vysvětlení potřebná dodavatelem stavby k vypracování realizační dokumentace a sleduje postup výstavby z odborného technického hlediska a časového plánu výstavby.

Objednatel zajistí pro zhotovitele nezbytné podmínky pro výkon sjednaného autorského dozoru, v tomto smyslu zejména oznámí zhotovitele jako osobu vykonávající autorský dozor dodavateli stavby a zajistí, aby zhotovitel dostával potřebné podklady týkající se realizace stavby a kontrolních dnů stavby.

Veškerá činnost bude zajišťována bez zbytečného odkladu tak, aby nebyl ohrožen postup stavby. Zhotovitel se zavazuje realizovat autorský dozor dle této Smlouvy o dílo za **hodinovou sazbu** uvedenou v oceněném rozpisu služeb v řádku Cena za výkon autorského dozoru.

Počet hodin celkem či jiné údaje týkající se odhadovaného rozsahu autorského dozoru, jsou stanoveny pouze pro potřeby výpočtu nabídkové ceny v rámci zadávacího řízení na uzavření této Smlouvy o dílo. Smluvní strany berou na vědomí a souhlasí s tím, že objednatel bude zhotoviteli hradit cenu za autorský dozor pouze dle skutečného počtu odpracovaných hodin, a to na základě **hodinové sazby** uvedené v oceněném rozpisu služeb (v řádku Cena za výkon autorského dozoru), a v souladu s přílohou C Zvláštních obchodních podmínek. Smluvní strany dále berou na vědomí a souhlasí s tím, že rozdíl mezi odhadovaným a skutečným rozsahem autorského dozoru nemá žádný vliv na výši hodinové sazby.

Hodinová sazba autorského dozoru je závazná po celou dobu plnění Smlouvy o dílo a pokrývá všechny smluvní závazky a všechny záležitosti a věci nezbytné k řádné realizaci autorského dozoru podle Smlouvy o dílo (tj. náklady na cestovné, dopravné, stravné apod.). Zhotovitel tak není oprávněn požadovat samostatně ani úhradu nákladů za čas strávený dopravou na místo výkonu autorského dozoru, neboť tyto náklady jsou již zahrnuty v hodinové sazbě.

Hodinová sazba je stanovena v Kč bez DPH.

Předpoklad počtu hodin pro stavbu je následující:

„Úseky rekonstrukce asfaltobetonového krytu na II/325 Velký Vřešťov – Hostinné“

120 hodin čistého času výkonu souvisejícího se stavbou (nikoli čas strávený cestou na stavbu).

Závazek výkonu autorského dozoru dle nabídky trvá po dobu pěti let od odevzdání a převzetí PD.

Nabídnutá hodinová sazba je pevná, neměnná.

11. Soupis prací

Soupis prací sloužící k nacenění (oceněný rozpis služeb) tvoří nedílnou součást Přílohy A. Rozsahu služeb, je přiložen samostatně jako tabulka Rekapitulace nabídkové ceny a tvoří nedílnou součást smlouvy. Zhotovitel se zavazuje realizovat dílo (poskytovat služby) dle této Smlouvy o dílo za cenu stanovenou dle oceněného rozpisu služeb v souladu se smlouvou o dílo.

Zhotovitel se zavazuje realizovat dílo dle této Smlouvy o dílo za celkové ceny stanovené pro jednotlivé činnosti v oceněném rozpisu služeb v tabulce „Rekapitulace nabídkové ceny“, které budou hrazeny způsobem uvedeným v Příloze C Zvláštních obchodních podmínek. Smluvní strany berou na vědomí a souhlasí s tím, že pro určení ceny za jednotlivé činnosti je rozhodná pouze **celková cena za jednotlivé činnosti uvedená v oceněném rozpisu služeb** (tabulka „Rekapitulace nabídkové ceny“), bez ohledu na objednatel nebo zhotovitelem odhadovaný či skutečný počet odpracovaných hodin.

Celková cena za tyto jednotlivé činnosti zhotovitele dle Smlouvy o dílo je závazná po celou dobu plnění Smlouvy o dílo a pokrývá všechny smluvní závazky a všechny záležitosti a věci nezbytné k řádné realizaci dané činnosti podle Smlouvy o dílo (režijní náklady, související výdaje, daně a další závazky, správní a jiné poplatky, dopravné, stravné apod.)

Cena je stanovena v Kč bez DPH.

PŘÍLOHA B

PERSONÁL, PODKLADY, ZAŘÍZENÍ A SLUŽBY TŘETÍCH STRAN POSKYTNUTÉ OBJEDNATELEM

1. *Personál*

1.1 *Personál zhotovitele*

Personál určený zhotovitelem k realizaci díla (provádění služeb) musí splňovat veškeré požadavky kladené touto Smlouvou o dílo.

1.2 *Personál objednatele*

Objednatel na své náklady neposkytne žádný personál.

2. *Podklady, vybavení a zařízení*

2.1 *Dokumentace poskytnutá objednatelem*

Objednatel poskytne zhotoviteli bezplatně před zahájením jeho příslušné činnosti následující dokumentaci:

- Diagnostický průzkum konstrukce vozovky Silnice II/325 km 0,000 – 37,900, zpracovaný Nievelt Labor Praha, spol. s r.o., Zpráva č. DV-15-063 08/4 z 09/2015, včetně fotodokumentace.
- Předpisy, směrnice a normy objednatele a Ministerstva dopravy, na které je odkazováno ve Smlouvě o dílo, a to v rozsahu požadovaném zhotovitelem (pouze na výslovnou žádost zhotovitele, obsahující výčet jím požadovaných dokumentů).

2.2 *Vybavení a zařízení poskytnutá objednatelem*

Objednatel neposkytne zhotoviteli žádné vybavení a zařízení.

3. *Služby od třetích stran*

V případě jmenování zpracovatele expertního posudku projektu (supervize) a/nebo koordinátora projektových prací, sdělí objednatel zhotoviteli na nejbližším výrobním výboru informaci o jejich jmenování, včetně kontaktních údajů těchto osob.

4. *Jiné závazky objednatele vůči zhotoviteli*

Nejsou.

Bližší podrobnosti k údajům uváděným v této příloze jsou obsaženy v Metodickém pokynu k sestavení Zvláštních technických kvalitativních podmínek pro dokumentaci stavby pozemní komunikace, schváleném MD ČR - Odborem infrastruktury č. j. 322/08-910-IPK/1 ze dne 9. 4. 2008, s účinností od 1. května 2008, viz.

<http://www.pjpk.cz/MP%20pro%20sestaveni%20%20ZTKP%20%20pro%20dokumentaci%20staveb%201.pdf>

PŘÍLOHA C

Platby a platební podmínky

1) *Zálohy* nebudou poskytovány. Smluvní strany výslovně vylučují použití § 2611 Občanského zákoníku.

2) *Cena a sazby*

Nejvýše přípustná cena za provedení díla (včetně poskytnutí služeb) je uvedena v Příloze A těchto Obchodních podmínek (tabulka Rekapitulace nabídkové ceny).

Tato cena vychází z nabídky zhotovitele, která tvoří nedílnou součást této Smlouvy o dílo. Cena za provedení díla bude hrazena pro jednotlivá plnění zhotovitele způsobem uvedeným níže.

3) *Termíny a způsob plateb*

Autorský dozor

Odměna za autorský dozor bude zhotoviteli uhrazena na základě soupisu skutečného počtu odpracovaných hodin. Fakturovaná cena bude odpovídat hodinové sazbě uvedené v oceněném soupisu služeb Přílohy A (tabulka Rekapitulace nabídkové ceny) těchto Obchodních podmínek, vynásobené skutečným počtem hodin poskytovaných služeb. Cena za autorský dozor bude vypočítána pro stavbu zvlášť formou hodinové sazby, ve které budou započítány náklady na dopravu (tato nebude účtována samostatně) a veškeré další náklady zhotovitele. Doba strávená cestou na stavbu se nepočítá do výkonu (hodin) autorského dozoru. Odpracovanou dobu eviduje zhotovitel a tato evidence, schválená objednatelem, je podmínkou vystavení a následně i součástí faktury zhotovitele, vztahující se k autorskému dozoru. Faktura za autorský dozor zhotovitel vystaví po dokončení stavby. Evidenci odpracované doby bude zhotovitel objednateli předkládat průběžně, a to za každý měsíc provedeného autorského dozoru do 5 dnů po skončení předcházejícího měsíce. Zhotovitel předá objednateli do 5 dnů po dokončení stavby celkovou evidenci odpracované doby spolu se (i) zprávou o postupu služeb, a (ii) seznamem dokumentů předaných v rámci autorského dozoru objednateli (pokud existují). Objednatel (kontaktní osoba objednatele ve věcech technických, která bude určena pro komunikaci se zhotovitelem) tuto evidenci odpracované doby bezodkladně schválí nebo vznesne své připomínky. Zdanitelné plnění ve smyslu zákona č. 235/2004 Sb., o dani z přidané hodnoty, ve znění pozdějších předpisů, považuje objednatel za uskutečněné převzetím celkové evidence odpracované doby a všech výše uvedených dokumentů.

Činnosti zhotovitele dle Smlouvy o dílo (mimo autorský dozor)

Odměna za činnosti zhotovitele dle Smlouvy o dílo bude zhotoviteli uhrazena vždy po předání dokončeného díla, dle předmětu Smlouvy o dílo. Faktura bude vystavena na základě písemného potvrzení o převzetí předmětu Smlouvy o dílo bez nedodělků objednatelem.

Fakturované ceny budou odpovídat celkovým cenám stanoveným za daný ucelený předmět Smlouvy o dílo (činnosti) v oceněném rozpisu služeb Přílohy A (tabulka Rekapitulace nabídkové ceny), a to bez ohledu na skutečný počet hodin poskytovaných služeb.

4) *Společné ustanovení k fakturám*

Každá faktura je splatná vždy do 30 dní ode dne doručení zástupci objednatele a musí být doručena na následující adresu:

Doručovací adresa pro fakturaci:
SÚS Královéhradeckého kraje a.s.
Kutnohorská 59
500 04 Hradec Králové

Vypracování projektové dokumentace ve stupni dokumentace pro vydání stavebního povolení (DSP) + dokumentace pro provádění stavby (PDPS), soupisu stavebních prací, dodávek a služeb s výkazem výměr včetně jeho ocenění a výkon autorského dozoru stavební akce „Úseky rekonstrukce asfaltobetonového krytu na II/325 Velký Vřešťov – Hostinné“

ČÁST	NÁZEV	CENA BEZ DPH
a.	Zeměměřické práce, mapový podklad	108 000 Kč
b.	PD ve stupni DSP+ PDPS	350 000 Kč
c.	Soupis stavebních prací, dodávek a služeb s výkazem výměr včetně jeho ocenění	55 000 Kč
d.	Záborový elaborát (včetně seznamu sousedních pozemků)	38 000 Kč
e.	DIO a PD objízdných tras	30 000 Kč
f.	Plán BOZP	20 000 Kč
Cena za vypracování projektové dokumentace		601 000 Kč
Cena za výkon autorského dozoru 120 hod x 650 Kč/hod		78 000 Kč
NABÍDKOVÁ CENA CELKEM bez DPH (pro hodnocení nabídek)		679 000 Kč
DPH 21%		142 590 Kč
NABÍDKOVÁ CENA CELKEM vč. DPH		821 590 Kč

M - PROJEKCE s.r.o.
 Resslova 956/13, 500 02 Hradec Králové
 pracoviště:
 Poděbradská 540/26, 190 00 Praha 9
 IČ: 050 61 415 • DIČ: CZ 050 61 415

.....
 Ing. Tomáš Nosek

jednatel

.....
 Ing. Petr Dohnálek

jednatel