

# Rekonstrukce dílen Střední školy řemeslné, Jaroměř



Krajský úřad Královéhradeckého újeje podatelna (2)		Č. dop.
Datlo	15 -09- 2014	Zprac.
Č.j.	Příloha	Ukl. úřak

**STŘEDNÍ ŠKOLA ŘEMESLNÁ**

*Studničkova 260*

**JAROMĚŘ**

**V rámci rekonstrukce dílen Střední školy řemeslné v Jaroměři podáváme tyto informace .**

Jedná se o dva druhy dílen :

1) Truhlářské dílny a keramická dílna, Husova 140, Jaroměř

2) Kovodílny , Studničkova 260, Jaroměř

Předmětem rekonstrukce dílen je provedení stavebních úprav, rozšíření prostorů dílen , snížení energetické náročnosti a modernizace strojového parku.

Tím naše škola nabídne praktickou výuku nejmodernějších technologií a získá tak náskok i před některými podniky v našem regionu. Realizace bude znamenat i zvýšenou poptávku po absolventech školy, kteří by měli uspokojovat nejnáročnější požadavky na trhu práce.

Rekonstrukce a vybavení dílen bude mít důležitou úlohu i pro přípravu a realizaci zakázek, kterých ( a to hlavně v truhlářských dílnách ) stále přibývá.

V dnešní ekonomicky obtížné době mají podniky velký zájem o prakticky, teoreticky a jazykově vybavené pracovníky.

**Pokud se rekonstrukce zrealizuje, bude to pro naši školu znamenat možnost rozšíření kapacity pro přijetí žáků na jednotlivé obory.**

Výuka v moderních prostorech s kvalitním vybavením bude znamenat podporu učebních oborů, návrat potřebné prestiže učňovskému vzdělávání a zároveň rozšíření možností dalšího vzdělávání pedagogických pracovníků.

**Absolventi budou lépe připraveni uspět na trhu práce.**

V Jaroměři dne 12.9. 2014

Mgr. Jitka Košíšová – ředitelka školy

Ing. Ondřej Štajgl - zástupce ředitelky pro odborné předměty

Ing. Petr Valášek – zástupce ředitelky pro všeobecně vzdělávací předměty



Three handwritten signatures are present on the right side of the page, each written over a horizontal dotted line. The top signature is in blue ink and appears to be 'Košišová'. The middle signature is in black ink and appears to be 'Štajgl'. The bottom signature is in black ink and appears to be 'Valášek'.



# 1. Stručný popis současného stavu

## TRUHLÁŘSKÉ DÍLNY A KERAMICKÁ DÍLNA

Stávající zájmový objekt se nachází v areálu truhlářských dílen Střední školy řemeslné v Jaroměři, který slouží pro výuku oborů tesař, truhlář a umělecký keramik.

### Členění areálu na objekty:

- Keramická dílna
- Tesařská dílna
- Ruční dílna I.
- Strojní dílna
- Ruční dílna II.
- Sklad řeziva

### Popis stávajícího stavu jednotlivých objektů:

#### • *Keramická dílna*

Dílna o rozměrech 9,80 x 14,60 m je zděná (tl. 300mm) s nefunkčními zdvojenými okny. Strop je obložen palubkami bez tepelné izolace. Místnost je vytápěná teplovzdušným agregátem na plyn - ROBUR. Část slouží jako sklad deskového materiálu pro truhláře.

#### • *Tesařská dílna*

Dílna o rozměrech 18,50 x 15,40 m je zděná (tl. 500mm) se zdvojenými okny. Strop z ŽB monolitický. Nad tesařskou dílnou v 1. patře se nachází jídelna a šatny pro žáky. Objekt je vytápěn plynovým kotlem – stáří cca 18 let (v dílně jsou pouze tři radiátory). Zhruba polovinu plochy zabírají sušárna řeziva a sklad dřevomateriálů.

#### • *Ruční dílna I.*

Dílna o rozměrech 18,50 x 14,70 m. V rohu dílny je umístěna kancelář učitelů OV o rozměrech 6 x 4 m. Dílna je zděná, dostatečně vytápěná dvěma teplovzdušnými plynovými jednotkami - ROBUR. V zimních měsících jsou úniky tepla hlavně přes stropní konstrukci, která není dostatečně odizolovaná a okenními a dveřními výplněmi.

#### • *Strojní dílna*

Strojní dílna o rozměrech 14,50 x 17,60 m nesplňuje parametry pro výuku tesařů a truhlářů. Obvodové stěny jsou montované, téměř bez jakékoli tepelné izolace. Strop je z hliníkových plechů také bez izolace. Vytápěná je třemi teplovzdušnými plynovými jednotkami – ROBUR. Díky odsávání hoblovaček a prachu od strojů centrálním odsáváním dochází k enormnímu úniku teplého vzduchu z místnosti (nasává studený venkovní vzduch), a tím k velkým tepelným ztrátám. V zimních měsících se teplota ve strojovně jen málokdy dostane nad 15<sup>0</sup>C. Dřevoobráběcí stroje jsou většinou ze sedmdesátých let a mají svůj zenit dávno za sebou. Neodpovídají dnešním požadavkům a technologiím v dřevařském průmyslu.

- **Ruční dílna II.**

Dílna o rozměrech 14,50 x 13,20 m navazuje na strojovnu a je stejné konstrukce. Obvodové stěny jsou montované, téměř bez jakékoli tepelné izolace. Strop stejný jako ve strojní dílně. Vytápěná je dvěma teplovzdušnými plynovými jednotkami – ROBUR. Stávající půdorysné rozměry objektu jsou nevyhovující. Objekt je potřeba o 3 - 5m rozšířit kvůli optimálnímu umístění hoblic (pro 30 žáků) a nutností i pro splnění požadavků BOZP a PO (únikové cesty atd.).

- **Sklad řeziva**

Objekt o rozměrech 32 x 9,80 m je montovaná železná konstrukce pouze se střešní krytinou (hliníkové profilované plechy, které jsou shodné s krytinou nad ručními dílnami a strojovnou).

## **KOVODÍLNÝ**

Objekt dílen se nachází v areálu Střední školy řemeslné v Jaroměři a slouží pro výuku v oborech umělecký kovář a zámečnick, pasíř, opravář zemědělských strojů, podkovář a zemědělský kovář

### **Členění areálu na objekty:**

- Svařovna (1NP)
- Opravárenská dílna
- Kovárny
- Ruční dílna
- Obrobna
- Kabinet učitelů OV
- Sklady materiálu

### **Popis stávajícího stavu jednotlivých objektů:**

#### **Vytápění :**

Celý prostor kovodílen je vytápěn z centrální kotelny umístěné v budově školy, vytápění je možné regulovat pro jednotlivé větve (prostory). Výkon kotelny je dostačující i pro plánovanou přístavbu 1NP.

#### **Elektrorozvody :**



Elektroinstalace ve všech prostorech kovodílen je nevyhovující, podle potřeby byla doplňována a rozšiřována dočasnými instalacemi, rozváděče jsou zastaralé, velmi obtížně se udržuje provozuschopnost rozvodů, jsou nutné nákladné opravy vycházející z prováděných elektrovevisek. Osvětlení jednotlivých prostorů je nedostatečné a typově zastaralé, opravy opět vyžadují nouzová řešení.

#### Vzduchotechnika :

Část dílen (kovárny, svařovna) jsou vybaveny odsávacím zařízením pro odtažení spalin a škodlivin. Zařízení nemá dostatečné filtrační prvky – ekologický provoz je nutný vzhledem k okolní zástavbě areálu školy (rodinné domy, poliklinika, ZŠ). Při provozu odsává teplý vzduch z prostorů dílen a ten je nahrazován studeným, venkovním vzduchem. Dochází tak k velkým tepelným ztrátám.

#### Sociální vybavení :

Do výuky nastupují také dívky, a proto je nutné rozšířit sociální zázemí pro děvčata. Chybí kapacita šaten, WC, umývárny.

#### Stavební stav :

Objekt není zateplen, okna netěsní a jsou neopravitelná, to platí také pro dveře. K největším ztrátám tepla dochází únikem přes jednoduchou skleněnou výplň světlíků ve střeše opravárenské dílny. Stropy jsou nezateplené. V prostorech kováren, obrobny a učebny pro OV je nevyhovující povrch podlah – viz zápisy kontrol BOZP a KHS. V celém objektu, mimo svařovny a schodiště, nebyly řadu let prováděny opravy povrchu stěn a nebylo malováno. Na několika místech je poškozená střecha (obtížně se dá určit přesné místo) a do objektu zatéká. Vnější omítky – fasáda objektu je poškozená (zatékání, porušení mrazem), opadávají.

#### Prostory pro skladování:

Materiál je skladován v plechových kůlnách postavených na dvoře školy. Prostorově kůlny nevyhovují, zabírají podstatnou část dvora školy a omezují provoz na dvoře.

### **1. Svařovna**

Dílna o rozměrech 7x15 m je nástavbou nad sociálním zázemím žáků (1NP). Nástavba byla realizována před 15 lety, prostor již nevyhovuje dnešním požadavkům na počty jednotlivých pracovních míst a celková dispozice nevyhovuje modernímu způsobu výuky. Odsávání spalin a škodlivin z pracovních stolů je nedostatečné a poruchové. Prostor není řešen hlukově, při větším počtu žáků ve výuce se zvyšuje hladina hluku nad únosnou míru. Chybí centrální odsávání u pracovišť pro svařování plamenem.

### **2. Opravárenská dílna**

Dva prostory o rozměrech 8x20 a 6x20 m. Jedna dílna je vybavena jámou, druhá hydraulickým zdvihákem motorových vozidel. Rozměry prostorů naprosto nevyhovují dnešním požadavkům na výuku – žákům nelze k výuce poskytnout moderní zemědělskou techniku či nářadí, do dílen žádný moderní stroj z důvodů rozměrů nezajede (a ani ho v dílnách není kam umístit). Dílnám chybí ruční nářadí, přístroje na diagnostiku strojů, běžné dílenské vybavení potřebné pro



demontáže a montáže strojů a zařízení, pro opravy. V zimním období je na pracovištích velmi nízká teplota.

### **3. Kovárny**

Dva prostory o rozměrech 8x16 a 6x20 m. Dílny nesplňují parametry pro výuku uměleckých kovářů a podkovářů. Není dostatečný počet pracovišť pro žáky, žáci nemají potřebný pracovní prostor. Pracoviště nejsou vybavena potřebným nářadím. Strojové vybavení kováren je zastaralé, velmi těžko se udržuje v provozu, žáci nemají možnost se seznámit s moderní technikou. Vzduchotechnika je velmi poruchová, neodpovídá potřebám provozu. V dílnách není řešeno odstranění zvýšené hlučnosti, hluk proniká vně budovy a v letních měsících ruší výuku v budově školy.

### **4. Ruční dílna**

Dílna o rozměrech 8 x16 m, těsné výukové prostory při plném počtu žáků, velký únik tepla světlíky.

### **5. Obrobna**

Dílna o rozměrech 7x10 m. Obrobna slouží k výuce žáků na soustruzích, frézkách, bruskách. Strojové vybavení je velmi zastaralé (50 let i více), prostory jsou stíněné a velmi špatně osvětlené.

### **7. Sklady materiálu**

Oplechované přístřešky, které nevyhovují potřebám kvalitního a bezpečného skladování materiálu.

## **2. Navržená opatření**

### **TRUHLÁŘSKÉ DÍLNY A KERAMICKÁ DÍLNA**

- ***Keramická dílna***
  - Dodatečné zateplení obvodových stěn
  - Zateplení stropní konstrukce
  - Výměna okenních a dveřních výplní
  - Nové nášlapné protiskluzové vrstvy podlah
  - Přesunutí skladu truhlářského materiálu do skladu řeziva



- **Tesařská dílna**
  - Dodatečné zateplení obvodových stěn
  - Zateplení stropní konstrukce
  - Výměna okenních a dveřních výplní
  - Úprava vytápění – stávající tři radiátory nesplňují tepelnou pohodu v zimních měsících
  - Nové nášlapné protiskluzové vrstvy podlah
  
- **Ruční dílna I.**
  - Dodatečné zateplení obvodových stěn
  - Zateplení stropní konstrukce
  - Výměna okenních a dveřních výplní
  - Nové nášlapné protiskluzové vrstvy podlah
  
- **Strojní dílna**
  - Rozšíření objektu pro optimalizaci umístění strojového parku
  - Dodatečné zateplení obvodových stěn
  - Zateplení stropní konstrukce
  - Výměna okenních a dveřních výplní
  - Nové nášlapné protiskluzové vrstvy podlah
  - Nové vytápění – kotel na dřevěný odpad včetně nových rozvodů a radiátoru (vhodné pro všechny zájmové objekty mimo skladu řeziva)
  - Rekuperace VZT
  - Rozšíření a doplnění strojového parku se hlavně jedná o formátovací pilu, svislou spodní frézku, srovnávací frézku, soustruh na dřevo, tloušťkovací frézku, pásovou pilu, pásovou brusku, olepovačku bočních ploch ABS hranami, briketovací lis.
  
- **Ruční dílna II.**
  - Rozšíření objektu pro optimální umístění hoblic (pro 30 žáků)
  - Dodatečné zateplení obvodových stěn
  - Zateplení stropní konstrukce
  - Výměna okenních a dveřních výplní
  - Nové vytápění – kotel na dřevěný odpad včetně nových rozvodů a radiátorů (vhodné pro všechny zájmové objekty - mimo skladu řeziva)
  
- **Sklad řeziva**
  - Nové opláštění obvodových stěn pro skladování materiálů z keramické a tesařské dílny

## **KOVODÍLNÝ**

Provést nástavbu 1NP nad prostory č.2,3,4,5,6 – nástavba části 1NP je již realizována a je v ní umístěna svařovna. Změnit dispozice rozmístění dílen v přízemí a zpřístupnit nové prostory z ulice Studničkova – nebylo by nutné vjíždět do dvora (vjezd je omezen prostorem mezi hranami budov školy a dílen - včetně ozdobné arkády nad bránou).

Prostory vybavit novými moderními technologiemi pro výuku OV našich žáků, pro praktickou výuku žáků v autoškole (souvisí s předmětem motorová vozidla) a pro realizaci prací doplňkové



činnosti. Moderní technologie a prostory budou také sloužit k organizaci odborných a mezinárodních seminářů, technických kroužků pro žáky ZŠ.

### **3. Aktivity k naplnění navrženého opatření**

#### **a) Provedení rekonstrukce stávajících prostor pro výuku OV truhlářských a keramických dílen a objektu kovodílen**

Zajistíme jednání pro zajištění architektonického návrhu, projektové dokumentace, a jednání na úřadech (stavební, územní, památkové péče, ČEZ, další dotčené firmy atd.).

#### **b) Modernizace vybavení**

Pro uskutečnění modernizace dílenských technologií budeme jednat s významnými firmami z jednotlivých oborů a získáme podklady pro výběr potřebných technologií.

#### **c) Výběrová řízení**

Zajistíme veškerá výběrová řízení potřebná pro realizaci všech aktivit podle platné legislativy a směrnic Královéhradeckého kraje.

#### **d) Organizace výuky**

S předstihem zajistíme řádný průběh výuky OV našim žákům, abychom splnili obsah školních vzdělávacích programů.

### **4. Vazby na koncepce a strategie rozvoje**

Realizací rekonstrukcí dílen naší školy pomůžeme naplnit dlouhodobý záměr vzdělávání a rozvoje vzdělávací soustavy Královéhradeckého kraje na období 2012 – 2016.

Tím naše škola nabídne praktickou výuku nejmodernějších technologií a získá tak náskok i před některými podniky v našem regionu. Realizace bude znamenat i zvýšenou poptávku po absolventech školy, kteří by měli uspokojovat nejnáročnější požadavky na trhu práce.

Rekonstrukce a vybavení dílen bude mít důležitou úlohu i pro přípravu a realizaci zakázek, kterých ( a to hlavně v truhlářských dílnách ) stále přibývá.

V dnešní ekonomicky obtížné době mají podniky velký zájem o prakticky, teoreticky a jazykově vybavené pracovníky.

Pokud se rekonstrukce zrealizuje, bude to pro naši školu znamenat možnost rozšíření kapacity pro přijetí žáků na jednotlivé obory.





# PŘÍLOHA

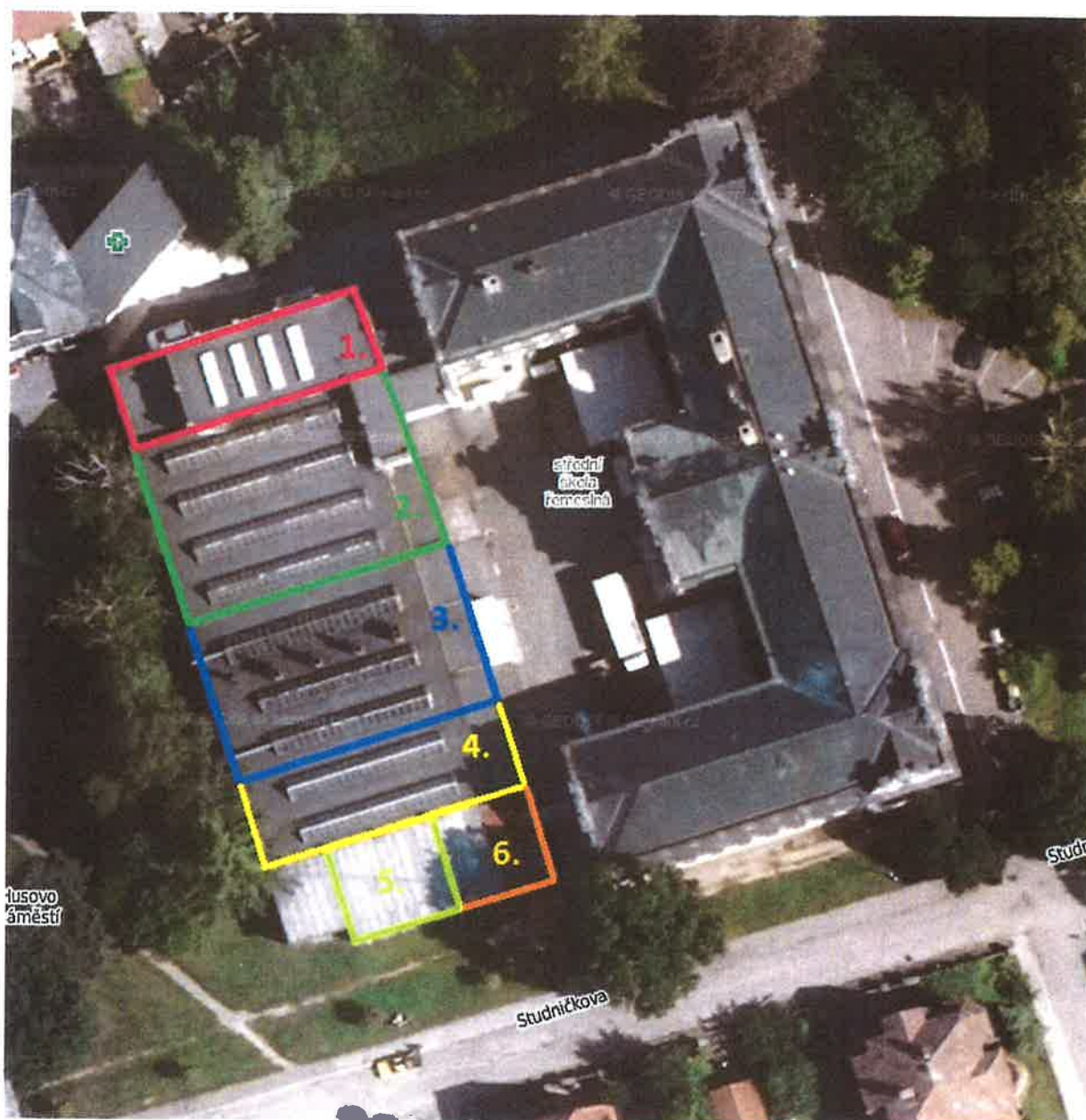
## Fotografie

**KOVODÍLNY - Studničkova 260, Jaroměř**

**TRUHLÁŘSKÉ A KERAMICKÉ DÍLNY - Husova 140, Jaroměř**

# KOVODÍLNÝ

Studničkova 260, Jaroměř



1. Svařovna
2. Opravářenská dílna
3. Kovárny
4. Ruční dílna
5. Obrobna
6. Kabinet učitelů odborného výcviku

## Nevyhovující a zastaralé uskladnění materiálu



Nezateplené stropní světlíky



Zastaralá, netěsná okna



Provizorní nedostatečné zateplení stropů



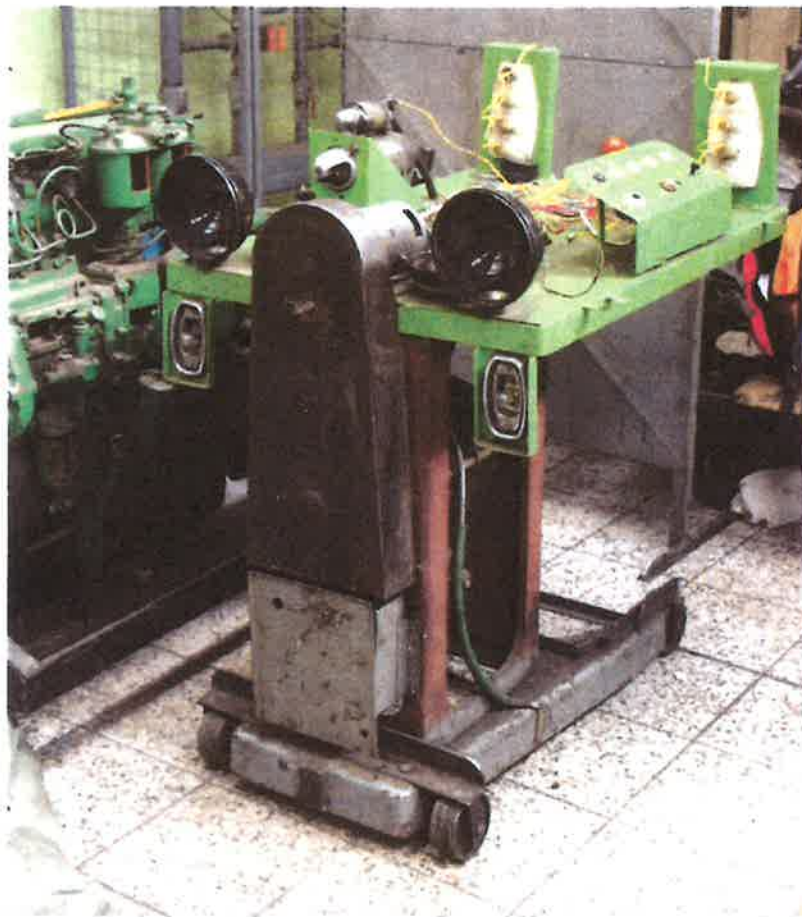
Jednoduchá, netěsná okna



Nekvalitní podlaha



Zastaralé učební trenažery



## Rozměrově nevyhovující vjezd do opravárenské dílny



## Stísněné prostory svařovny



### Stísněné prostory kovárny



### Zastaralá elektroinstalace a osvětlení





Celkový pohled na kovodílny



# TRUHLÁŘSKÉ A KERAMICKÉ DÍLNY

Husova 140, Jaroměř



1. Keramická dílna
2. Tesařská dílna
3. Ruční dílna 1
4. Strojovna
5. Ruční dílna 2
6. Sklad řeziva

## Energeticky náročné vytápění



## Stísněné prostory strojovny



## Zastaralé strojové vybavení



## Nedostatečné zateplení stěn a stropů



## Zastaralé sociální zařízení



Zastaralá, netěsná okna



Nekvalitní podlaha



Nevhodný prostor pro uskladnění deskového materiálu

