

PODKLADY PRO INVESTIČNÍ ZÁMĚR A PRO PROJEKTOVOU DOKUMENTACI

Příloha č. 1

AKCE : TRANSFORMACE ÚSP pro mládež Kvasiny – výstavba v lokalitě Častolovice

Předmětem zakázky je výstavba dvou rodinných domků a to každý pro jednu domácnost s 6 uživateli se zdravotním postižením. RD budou umístěny na stavební parcele v k.ú. Častolovice v centru městyse. Z důvodu zamokření pozemků je nutné počítat s provedením hydrogeologického průzkumu.

Stavební a prostorové řešení bude vycházet z architektonické studie od ateliéru BITTNERARCHITECTS s.r.o, kde jsou řešeny půdorysy, řezy, pohledy, umístění domů v terénu, příjezdy, přístupy a členění zahrady.

RD budou navrženy jako přízemní a musí být dodrženy požadavky vyplývající z územního plánu.

Přízemí : bude řešeno jako bezbariérové pro rodinné bydlení – 1 domácnost

- šest jednolůžkových pokojů s francouzským oknem (možná jsou i klasická okna)
- obývací pokoj propojen s kuchyní dimenzován pro 6 osob a s přístupem na zastřešenou terasu (zpevněná plocha- zámková dlažba),
- samostatná komora
- 2 x sociální zařízení – místnost pro invalidní WC s umyvadlem, koupelna s vanou a se sprchovým koutem pro invalidy a s WC
- samostatná místnost pro personál pro jednu osobu
- technická místnost pro plynový kotel a také prostor pro umístění pračky a sušičky

Ostatní:

- přístřešek pro jedno garážové stání propojen se skladem zahradního nářadí, zpevněná plocha pro další dvě odstavná stání
- do objektu zakomponovat vestavěné skříň
- součástí PD bude podrobné rozkreslení kuchyňské linky včetně spotřebičů (s rozměry) a její následné ocenění v rozpočtu, včetně 3D vizualizace
- součástí PD bude soupis movitého majetku dle požadavku zadavatele včetně rozpočtu a popisu technických parametrů včetně výkresové dokumentace rozmístění nábytku v jednotlivých místnostech, včetně 3D vizualizace
- součástí PD bude provedení zpevněných ploch, sadových úprav zahrady a oplocení pozemku
- součástí dokumentace je vizualizace objektu





akce:
TRASS, ČASTOLOVICE
KONCEPT

stupeň:
ARCHITEKTONICKÁ STUDIE - KONCEPT 03

datum:
03 / 2016

měřítko:
A3/1:700

investor:
Královéhradecký kraj

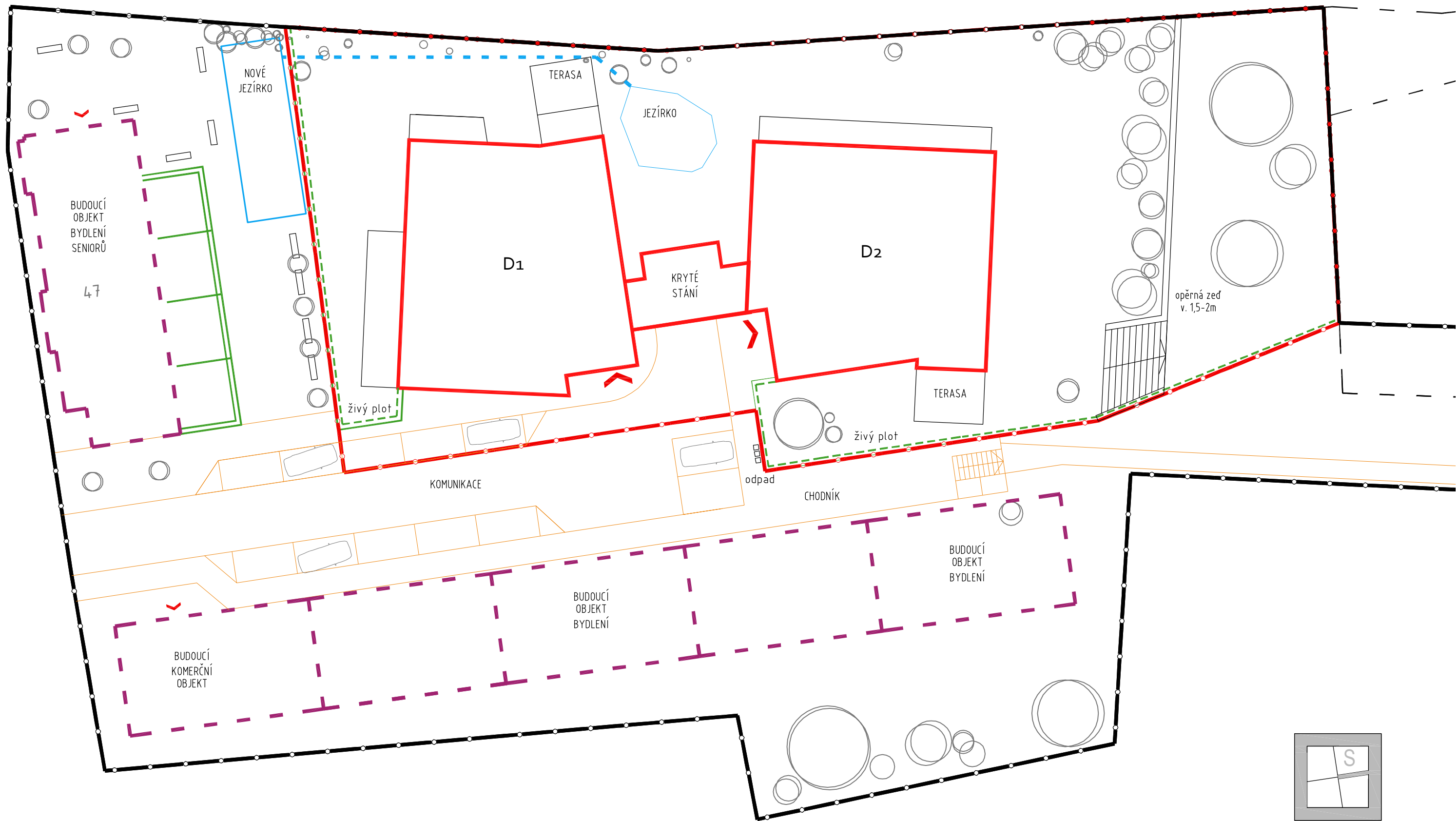
výkres:
SITUACE ŠIRŠÍCH VZTAHŮ

architekt:
Ing.arch. Oldřich Bittner
Ing.arch. Klára Bittnerová

kontakt:
BITTNER architects s.r.o.
www.bittners.cz
info@bittners.cz

číslo výkresu:
01





HRANICE POZEMKU TRASS / PLOCHA: 2665 M²

akce:
TRASS, ČASTOLOVICE
 KONCEPT

stupeň:
 ARCHITEKTONICKÁ STUDIE-KONCEPT 03

datum:
 03 / 2016

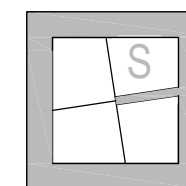
měřítko:
 1:300/A3

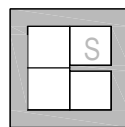
investor:
 Královéhradecký kraj

výkres:
 SITUACE

architekt:
 Ing.arch. Oldřich Bittner
 Ing.arch. Klára Bittnerová

kontakt:
 BITTNER architects s.r.o.
 www.bittners.cz
 info@bittners.cz
 číslo výkresu:
 02





akce:
TRASS, ČASTOLOVICE
 KONCEPT

stupeň:
 ARCHITEKTONICKÁ STUDIE - KONCEPT 03

datum:
 03 / 2016

měřítko:
 1:150/A3

investor:
 Královéhradecký kraj

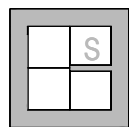
výkres:
 PŮDORYS

architekt:
 Ing.arch. Oldřich Bittner
 Ing.arch. Klára Bittnerová

kontakt:
 BITTNER architects s.r.o.
 www.bittners.cz
 info@bittners.cz

číslo výkresu:
 03





akce:
TRASS, ČASTOLOVICE
 KONCEPT

stupeň:
 ARCHITEKTONICKÁ STUDIE - KONCEPT 03

datum:
 03 / 2016

měřítko:
 1:150/A3

výkres:
 PŮDORYS

investor:
 Královéhradecký kraj

architekt:
 Ing.arch. Oldřich Bittner
 Ing.arch. Klára Bittnerová

kontakt:
 BITTNER architects s.r.o.
 www.bittners.cz
 info@bittners.cz

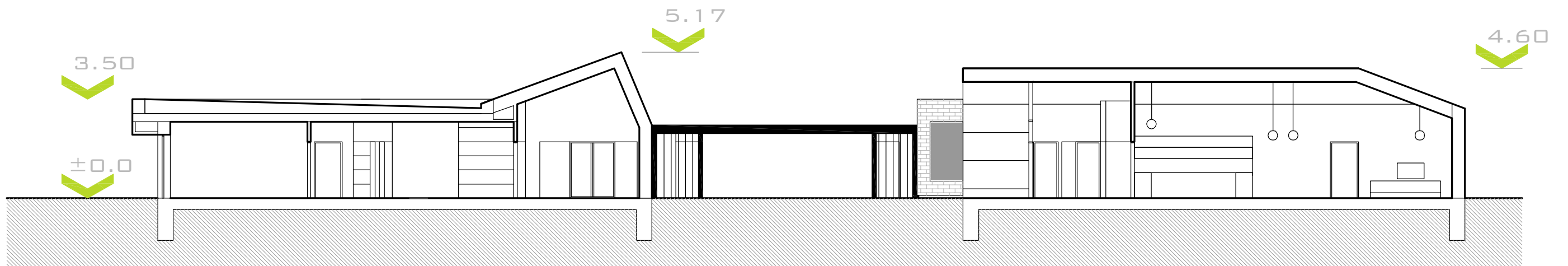
číslo výkresu:
 03



D1,D2 / pohled východní (z ulice)



D1,D2 / řez A-A



akce:
TRASS, ČASTOLOVICE
KONCEPT

stupeň:
ARCHITEKTONICKÁ STUDIE - KONCEPT 03

datum:
03 / 2016

měřítko:
1:150/A3

investor:
Královéhradecký kraj

výkres:
ŘEZ A-A, CELKOVÝ POHLED

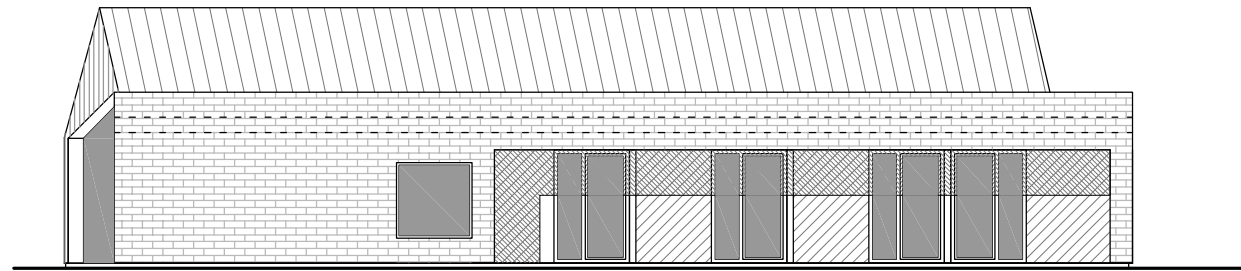
architekt:
Ing.arch. Oldřich Bittner
Ing.arch. Klára Bittnerová

kontakt:
BITTNER architects s.r.o.
www.bittners.cz
info@bittners.cz

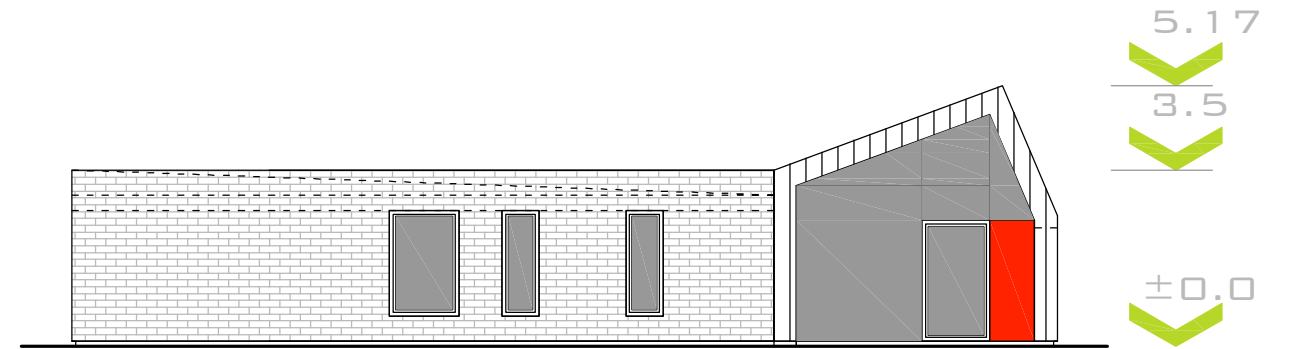
číslo výkresu:
04



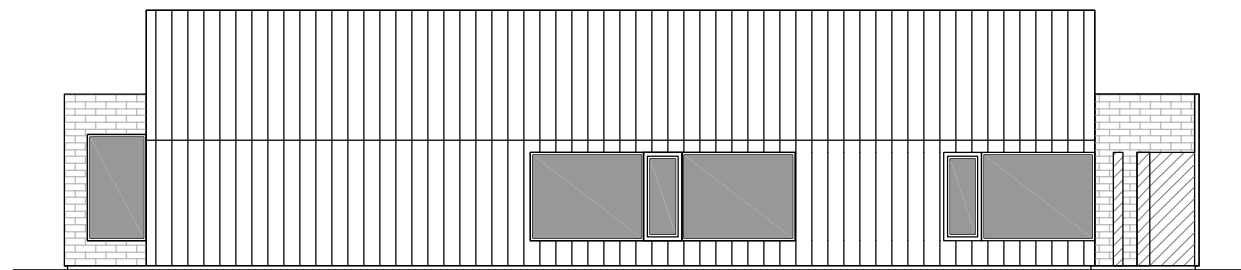
D1 / pohled jižní



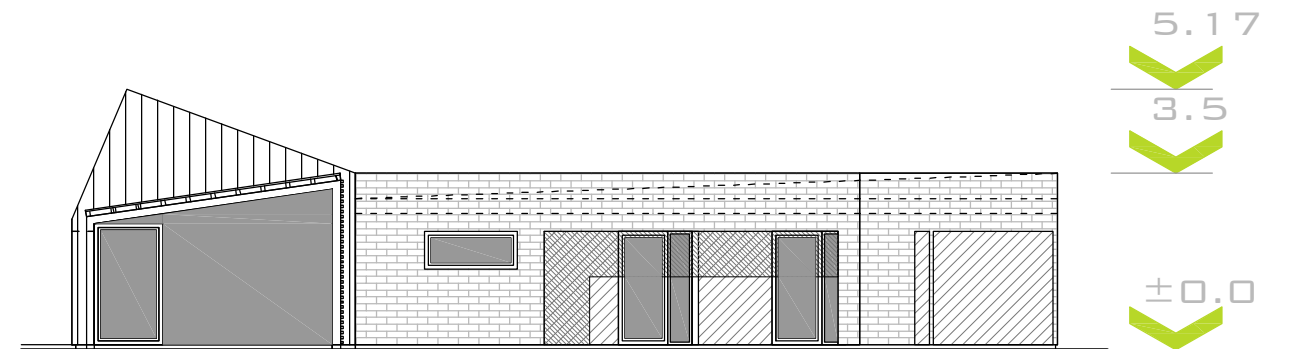
D1 / pohled východní




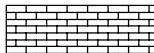


D1 / pohled severní



D1 / pohled západní



-  bílá fasádní deska ral dle obkladu
-  červená fasádní deska ral 2002
-  titanzinkový plech
-  bílé lícové zdivo nebo bílá omítka

akce:
TRASS, ČASTOLOVICE
KONCEPT

stupeň:
ARCHITEKTONICKÁ STUDIE - KONCEPT 03

datum:
03 / 2016

měřítko:
1:100/A2

investor:
Královéhradecký kraj

výkres:
POHLEDY/OBJEKT D1

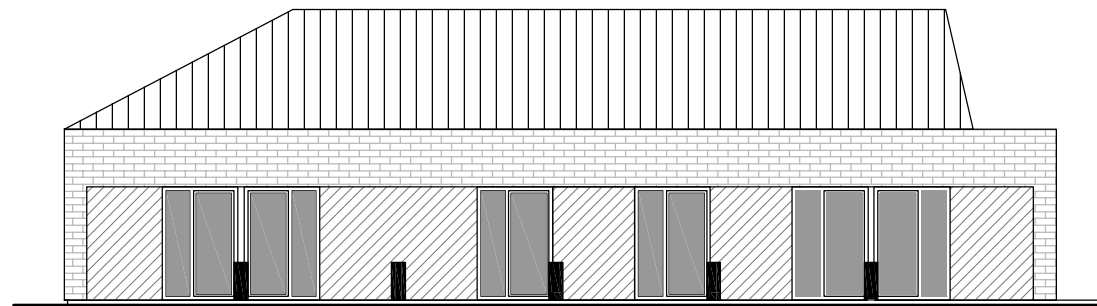
architekt:
Ing.arch. **Oldřich Bittner**
Ing.arch. **Klára Bittnerová**

kontakt:
BITTNER architects s.r.o.
www.bittners.cz
info@bittners.cz

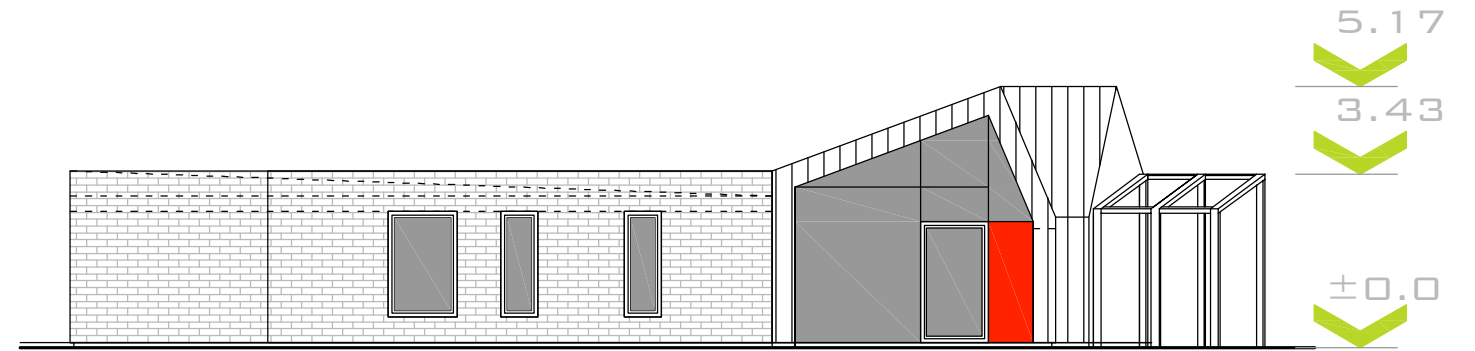
číslo výkresu:
05



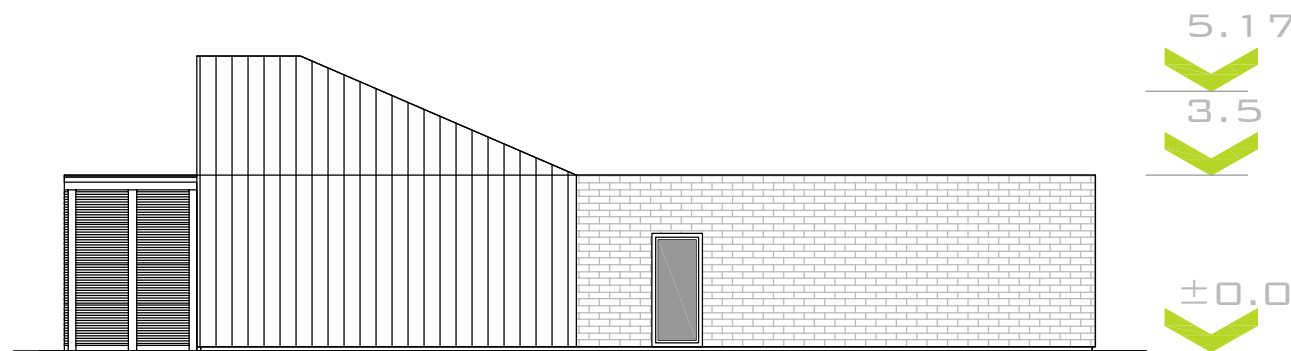
D2 / pohled západní



D2 / pohled jižní



D2 / pohled severní



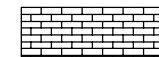
bílá fasádní deska ral dle obkladu



červená fasádní deska ral 2002



titanzinkový plech



bílé lícové zdivo nebo bílá omítka

akce:

TRASS, ČASTOLOVICE
KONCEPT

stupeň:

ARCHITEKTONICKÁ STUDIE - KONCEPT 03

datum:

03 / 2016

měřítko:

1:100/A2

investor:

Královéhradecký kraj

výkres:

POHLEDY/OBJEKT D2

architekt:

Ing.arch. **Oldřich Bittner**
Ing.arch. **Klára Bittnerová**

kontakt:

BITTNER architects s.r.o.
www.bittners.cz
info@bittners.cz

číslo výkresu:

06





akce:
TRASS, ČASTOLOVICE
 KONCEPT

stupeň:
 ARCHITEKTONICKÁ STUDIE - KONCEPT 03

datum:
 03 / 2016

měřítko:

investor:
 Královéhradecký kraj

výkres:
VIZUALIZACE / schema pohledů

architekt:
 Ing.arch. Oldřich Bittner
 Ing.arch. Klára Bittnerová

kontakt:
 BITTNER architects s.r.o.
 www.bittners.cz
 info@bittners.cz

číslo výkresu:
07





akce:

TRASS, ČASTOLOVICE
KONCEPT

stupeň:

ARCHITEKTONICKÁ STUDIE - KONCEPT 03

datum:

03 / 2016

měřítko:

investor:

Královéhradecký kraj

výkres:

VIZUALIZACE 03

architekt:

Ing.arch. **Oldřich Bittner**
Ing.arch. **Klára Bittnerová**

kontakt:

BITTNER architects s.r.o.
www.bittners.cz
info@bittners.cz

číslo výkresu:

10





akce:

TRASS, ČASTOLOVICE
KONCEPT

stupeň:

ARCHITEKTONICKÁ STUDIE - KONCEPT 03

datum:

03 / 2016

měřítko:

investor:

Královéhradecký kraj

výkres:

VIZUALIZACE 02

architekt:

Ing.arch. **Oldřich Bittner**
Ing.arch. **Klára Bittnerová**

kontakt:

BITTNER architects s.r.o.
www.bittners.cz
info@bittners.cz

číslo výkresu:

09





akce:

TRASS, ČASTOLOVICE
KONCEPT

stupeň:

ARCHITEKTONICKÁ STUDIE - KONCEPT 03

datum:

03 / 2016

měřítko:

investor:

Královéhradecký kraj

výkres:

VIZUALIZACE 01

architekt:

Ing.arch. **Oldřich Bittner**
Ing.arch. **Klára Bittnerová**

kontakt:

BITTNER architects s.r.o.
www.bittners.cz
info@bittners.cz

číslo výkresu:

08



CHARAKTERISTIKA STAVBY

Hlavní myšlenkou celého projektu je vytvoření prostředí pro život handicapovaných lidí v centru obce Častolovice. Návrh novostavby je součástí širšího konceptu řešení pozemků města. Jedná se o dva jednopodlažní rodinné domy, které přesto, že jsou dispozičně téměř identické, nepůsobí díky své orientaci jako dvě kopie vedle sebe, ale jako dva odlišné solitéry, tvořící výraznou uliční čáru nově vzniklé ulici, která bude důležitou trasou pro pěší obyvatele Častolovic.

URBANISTICKÉ ŘEŠENÍ

Jak už bylo uvedeno výše, oba nové domy jsou součástí širšího urbanistického konceptu, řešícího širší území na parcelách č. 1367,1337, 79/1, 83/1,84,88

Tč.ve vlastnictví městysu Častolovice.

Tyto parcely o celkové rozloze 6091 m² jsou situovány v centru obce Častolovice. Jejich poloha a nezastavěnost umožňuje městysu jedinečnou příležitost ke komunikačnímu propojení ulic Masarykova a Husova, které by výrazně usnadnilo a zkvalitnilo pohyb pěších městem.

K nově vzniklé ulici, u níž se předpokládá frekventovaný pohyb chodců, jsou efektivně přiřazeny parcely pro výstavbu. Na části území o výměře 2665 m² jsou navrženy právě dva domy pro handicapované, na dalších je uvažováno o sociálním bydlení pro seniory nebo o bytech k pronájmu. Parter těchto domů by bylo vhodné částečně využít pro komerční účely.

Na jedné z ploch přiřazených k městské komunikaci je navržena klidová zóna pro pěší s jezírkem, do něž jsou svedeny dešťové vody a povrchové vody ze stávajícího jezírka, položeného výše na parcele k výstavbě.

ARCHITEKTONICKÉ A PROVOZNÍ ŘEŠENÍ

Cílem bylo navrhnout racionální, energeticky šetrné domy městského charakteru. Jejich tvar a vzhled vycházejí z důkladně promyšlených dispozic. Důležitým hlediskem při procesu navrhování také bylo vytvořit dva stejné domy, které však nebudou vypadat jako dvě kopie vedle sebe, resp. jako symetrické zrcadlové obrazy.

Každý z objektů je rozdělen na část pokojů, kterých je celkem šest a společnou obytnou část (vstup, vstupní hala, místnost pro asistenty, kuchyně, obývací pokoj, zahradní terasa) které jsou spojeny chodbou a traktem sociálního zázemí (prádelna, technická místnost, wc a dvě koupelny). Toto jasné rozdělení se projevuje také navenek – společná obytná část je vyšší, zastřešená nesymetrickou sedlovou střechou. Toto převýšení dává zejména ve společném obývacím pokoji jeho obyvatelům pocit větší volnosti a prostoru, což je při soužití lidí, kteří nejsou členy jedné rodiny a zároveň mají určitá omezení, velmi důležité.

Část zázemí a pokojů je nižší, má rovný strop klasické výšky.

Důležitým požadavkem zadavatele byl přístup na zahradní terasu z každého pokoje. Díky orientaci obou domů je vedle sebe maximálně šest soukromých teras, které jsou částečně opticky odděleny živým plotem.

Hlavní terasa z obývacího pokoje je společná pro všechny a je vždy částečně krytá pergolou.

Racionální a funkční dispozice, umístění domů v kontextu území a jejich orientace vůči sobě navzájem, vůči zahradám a světovým stranám a jejich výrazné hmotově-materiálové členění jsou prioritami této architektonické studie.