

SMLOUVA O DÍLO

(dále jen „Smlouva“)

SOUHRN SMLUVNÍCH DOHOD

dle ustanovení § 2586 a násl. Občanského zákoníku (NOZ) v platném znění

Smluvní strany:

- (1) Královéhradecký kraj
Pivovarské náměstí 1245, 500 03 Hradec Králové
IČ: 708 89 546
DIČ: CZ70889546
zastoupený hejtmanem Bc. Lubomírem Francem
bankovní spojení: Komerční banka, a.s., pobočka Hradec Králové
č. účtu: 27-2031100257/0100
(dále jen „objednatel“) na straně jedné

Zástupce objednatele odpovědný ve věcech technických a veškerých činnostech vyplývajících z plné moci XX/MJ/2013 ze dne 28. 8. 2013:

SÚS Královéhradeckého kraje a.s.

Kutnohorská 59, 500 04 Hradec Králové

IČ: 275 02 988

osoba pověřená jednat jménem zástupce ve věcech technických:

Zdeněk Šťavík, tel: 491 407 987, e-mail: zdenek.stavik@suskhk.cz

a

- (2) OPTIMA, spol. s r.o.
Žižkova 738/IV, 566 01 Vysoké Mýto
IČ: 15030709
DIČ: CZ15030709
Zastoupený/jednající: Ing. Bohuslav Shejbal, jednatel
tel: 465 422 803, 603 486 809, e-mail: shejbal@optima-vm.cz
zapsaný u Krajského soudu v Hradci Králové, oddíl C, vložka 1132
bankovní spojení: KB, a.s. Vysoké Mýto, 43-6659920267/0100
(dále jen „zhotovitel“) na straně druhé

I.

Základní ustanovení

1. Objednatel požaduje, aby zhotovitel provedl dílo:

Vypracování projektové dokumentace ve stupni dokumentace pro vydání stavebního povolení (DSP) + dokumentace pro provádění stavby (PDPS), soupisu stavebních prací, dodávek a služeb s výkazem výměr včetně jeho ocenění a výkon autorského dozoru stavební akce „III/285 21, III/285 20, II/308 Vrchoviny - Krčín“

(dále jen Dílo nebo Zakázka) v určené kvalitě, současně přijímá nabídku zhotovitele na provedení a dokončení těchto služeb za následujících podmínek:

I. Cena (v souladu se zněním nabídky – bod c článku II. Smlouvy)

a. Nabídková cena bez DPH	785 000,- Kč
b. DPH (21%)	164 850,- Kč
c. Nabídková cena celkem (a + b)	949 850,- Kč

přičemž cena bude uhrazena způsobem a ve výši stanovené ve Zvláštních obchodních podmínkách.

II. Termín dokončení

Termín dokončení je uveden ve Zvláštních obchodních podmínkách.

2. Zhotovitel se zavazuje provést a dokončit řádně a včas Dílo bez vad za cenu uvedenou výše a specifikovanou v Dopise nabídky, a to v souladu s podmínkami obsaženými v dokumentech uvedených v článku II. této Smlouvy včetně odstranění případných vad Díla.
3. Objednatel se zavazuje zaplatit zhotoviteli za provedení všech činností, které jsou předmětem smlouvy, cenu podle nabídky zhotovitele, nebo jinou cenu, na kterou bude mít zhotovitel nárok podle podmínek smlouvy, v termínech a způsobem podle smlouvy.
4. Nabídková cena se považuje za nejvýše přípustnou dle nabídky zhotovitele a může se měnit jen dle podmínek daných ve smlouvě a v souladu s ustanoveními zákona.
5. Slova a výrazy používané v této smlouvě mají ten význam, který jim je určen ve Všeobecných obchodních podmínkách pro zeměměřické a průzkumné práce a dokumentaci staveb pozemních komunikací, schválených MD-OPK č. j. 11/2015 – 120 – TN/1 ze dne 5. 2. 2015, s účinností od 6. února 2015, na které se dále odkazuje, se současným zrušením Obchodních podmínek pro zeměměřické a průzkumné práce a dokumentaci staveb PK, schválených MD-OI, č.j. 321/08-910-IPK/1 ze 9. 4. 2008.
6. Pokud se dále ve Smlouvě nebo jejích jednotlivých součástech (zejména Obchodních podmínkách) užívá pojmů ze zákona č. 513/1991 Sb. Obchodního zákoníku ve znění platném do 31. 12. 2013, mají se tím pro účely této smlouvy na mysli odpovídající ustanovení zákona č. 89/2012 Sb. (NOZ) v aktuálně platném znění, případně předpisů souvisejících.

II.

Obsah Smlouvy o dílo

1. Níže uvedený souhrn dokumentů tvoří nedílnou součást obsahu Smlouvy. Pojmy a definice uvedené v této Smlouvě a především v tomto článku II. mají stejný význam, jaký jim je přiřazen v Obchodních podmínkách na zhotovení Díla.

Jedná se o následující dokumenty, které jsou nedílnou součástí Smlouvy, jejich důležitost je dána pořadím:

- a) Souhrn smluvních dohod;
- b) Dopis o přijetí nabídky (Oznámení o výběru nejvhodnější nabídky);
- c) Nabídka Zhotovitele (Dopis nabídky, formulář Seznam subdodavatelů);
- d) Výzva k podání nabídky; přehledná situace, mostní list, HMP, seznam propustků;
- e) ZOP-D Zvláštní obchodní podmínky pro zeměměřické a průzkumné práce a dokumentaci staveb pozemních komunikací vč. Přílohy A (Rozsah služeb) jejíž nedílnou součástí je tabulka Rekapitulace nabídkové ceny, Přílohy B (Personál,

podklady, zařízení a služby třetích stran poskytnuté objednatelem) a Přílohy C (Platby a platební podmínky);

- f) VOP-D Všeobecné obchodní podmínky pro zeměměřické a průzkumné práce a dokumentaci staveb pozemních komunikací, schválených MD-OPK č. j. 11/2015 – 120 – TN/1 ze dne 5. 2. 2015, s účinností od 6. února 2015, se současným zrušením Obchodních podmínek pro zeměměřické a průzkumné práce a dokumentaci staveb PK, schválených MD-OI, č.j. 321/08-910-IPK/1 ze 9. 4. 2008., (jsou přístupné na internetu na adrese <http://www.pjpk.cz/OP/OP15%20zememericke.pdf> a ke smlouvě se nepřikládají);
- g) Technické podmínky (ke smlouvě se nepřikládají);
- h) Rezortní systém jakosti pozemních komunikací (RSJ - PK) - (je přístupný na internetu na adrese www.pjpk.cz a ke smlouvě se nepřikládá).

Dokumenty jsou zde řazeny podle kritéria jejich právní síly, a to od dokumentu nejvyšší právní síly pod písm. a) k dokumentu nejnižší právní síly pod písm. h), a s ohledem na tuto skutečnost bude tato Smlouva vykládána.

- 2. Strany si ujednaly, že dokumenty uvedené v čl. II. pod písmenem f), g), h) stranám známé a považované jimi za nedílnou součást této Smlouvy, budou v listinné podobě uloženy u objednatele a tamtéž stranám k dispozici. Smluvní strany prohlašují, že obsah veškerých dokumentů uvedených v čl. II. je jim znám.

III.

Ostatní a závěrečná ujednání

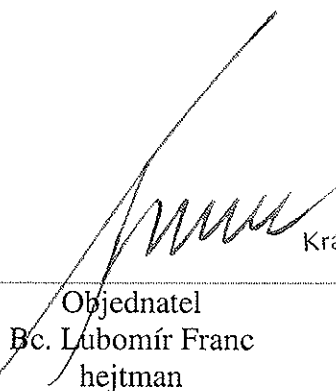
- 1. Tato Smlouva, jejíž součástí jsou dokumenty uvedené v odst. 1 – (a) až (h) článku II., nabude platnosti a účinnosti dnem podpisu smluvních stran.
- 2. Zhotovitel si je vědom, že je ve smyslu ust. § 2 písm. e) zákona č. 320/2001 Sb., o finanční kontrole ve veřejné správě a o změně některých zákonů ve znění pozdějších předpisů (dále jen „zákon o finanční kontrole“) povinen spolupůsobit při výkonu finanční kontroly.
- 3. Obsah této Smlouvy je možné změnit pouze písemným číslovaným dodatkem, odsouhlaseným a podepsaným oběma smluvními stranami.
- 4. V otázkách, které nejsou touto Smlouvou výslovně upraveny, se řídí právní vztahy smluvních stran ustanoveními Občanského zákoníku (NOZ) a dalšími obecně závaznými právními předpisy České republiky v platném znění.
- 5. Případné spory mezi stranami projedná a rozhodne příslušný obecný soud České republiky v souladu s obecně závaznými předpisy České republiky.
- 6. Je-li některé ustanovení této Smlouvy neplatné, odporovatelné nebo nevynutitelné či stane-li se takovým v budoucnu, nedotýká se to platnosti, případně vynutitelnosti ustanovení ostatních, pokud z povahy, obsahu nebo z okolností, za jakých bylo takové ustanovení přijato, nevyplývá, že tuto část nelze oddělit od ostatních ustanovení této Smlouvy. Smluvní strany se zavazují neprodleně zahájit jednání za účelem nové úpravy vzájemných vztahů tak, aby byl zachován původní záměr Smlouvy.


Číslo stavby: 34162

7. Strany prohlašují, že ke dni podpisu Smlouvy mají všechny dokumenty (případně jejich kopie), které jsou označeny jako součást Smlouvy, k dispozici alespoň v jednom vyhotovení, v návaznosti na ujednání čl. II odst. 2 této Smlouvy.
8. Smluvní strany se zavazují, že veškeré informace vzájemně poskytnuté a vztahující se ke Smlouvě se považují za důvěrné a za obchodní tajemství. Kterákoli smluvní strana nesmí bez předchozího písemného souhlasu druhé smluvní strany poskytnout nebo zpřístupnit třetím osobám jakékoli informace nebo dokumenty, které se vztahují ke Smlouvě, které jí již byly nebo budou druhou smluvní stranou předány nebo jinak zpřístupněny. Ustanovení tohoto odstavce se nevztahuje na případy, kdy:
 - a) mají smluvní strany opačnou povinnost stanovenou zákonem,
 - b) takové informace sdělí osobám, které mají ze zákona stanovenou povinnost mlčenlivosti
 - c) se takové informace stanou veřejně známými či dostupnými jinak než porušením povinností vyplývajících z tohoto odstavce,
 - d) je poskytnutí takových informací v souladu se Smlouvou a jejím účelem.
9. Smlouva je vyhotovena v šesti stejnopisech, každý v síle originálu, z nichž Objednatel obdrží čtyři vyhotovení a Zhotovitel obdrží dvě vyhotovení.
10. Smluvní strany prohlašují, že si Smlouvu přečetly, plně porozuměly jejímu obsahu a s jejím zněním souhlasí. Dále prohlašují, že Smlouvu uzavírají svobodně a vážně, nikoliv v tísní ani za nápadně nevýhodných podmínek. Na důkaz těchto prohlášení připojují své vlastnoruční podpisy.
11. Uzavření této smlouvy bylo schváleno Radou Královéhradeckého kraje, usnesením č. RK/5/142/2016 ze dne 25.1.2016.

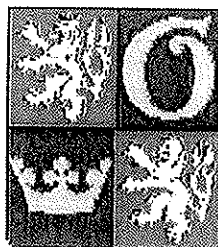
V Hradci Králové dne .1.8.-02- 2016

Ve Vysokém Mýtě dne 01.07.2016


Královéhradecký kraj
se sídlem v
Hradci Králové
15
Objednatel
Bc. Lubomír Franc
hejtman

OPTIMA s.r.o.
PROJEKTOVÁ, INŽ. A STAV. ČINNOST
ŽIŽKOVA 738, 566 01 VYSOKÉ MÝTO
tel.: 465 420 911
IČO: 15030709 DIČ: CZ15030709

Zhotovitel
Ing. Bohuslav Šejbal
jednatel

Poznámka: Údaje označené ¹⁾ musí být doplněny uchazečem před předložením nabídky



Bc. Lubomír Franc
hejtman
Královéhradeckého kraje

V Hradci Králové dne 28. 8. 2013
Čj: XX/MJ/2013

PLNÁ MOC

Královéhradecký kraj se sídlem Pivovarské náměstí 1245, 500 03 Hradec Králové, IČ 70889546, zastoupený hejtnanem kraje Bc. Lubomírem Francem,
uděluje plnou moc

společnosti SÚS Královéhradeckého kraje a.s., IČ 27502988, se sídlem Hradec Králové, Kutnohorská 59, k zastupování Královéhradeckého kraje při činnostech nutných pro přípravu a realizaci staveb pozemních komunikací ve vlastnictví Královéhradeckého kraje, včetně technické a administrativní přípravy, předcházející realizaci těchto staveb a ke kontrole staveb, které mají být převedeny do vlastnictví Královéhradeckého kraje, tj. zejména při:

- a) veškerých správních řízeních a jednáních týkajících se pozemních komunikací, silničních pozemků, pozemkových parcel, včetně všech jejich součástí a příslušenství podle ustanovení zákona č. 13/1997 Sb., ve znění pozdějších předpisů ve vlastnictví Královéhradeckého kraje, při udělení vyjádření ke vstupu třetích osob na majetek kraje a v souvislosti s přípravou a realizací staveb,
- b) jednání s územními samosprávami, právníckými a fyzickými osobami ve věcech, týkajících se pozemních komunikací, silničních a silničních pomocných pozemků a pozemků ve vlastnictví Královéhradeckého kraje, jakož i ve věcech, týkajících se pozemků, které budou dotčeny stavbou, tj. v budoucnu se stanou součástí komunikace jako silniční pozemek a pomocný silniční pozemek,
- c) zajišťování podkladů pro přípravu prodeje, výkupu, darování, směny, nájmu, výpůjčky pozemních komunikací, silničních pozemků, těles silnic, silničních pomocných pozemků a pozemkových parcel a při zajišťování podkladů pro zřizování věcných břemen k uvedeným nemovitostem ve vlastnictví Královéhradeckého kraje, zajišťování podkladů a rozhodnutí při přípravě a realizaci staveb, tedy s tím související jednání s vlastníky pozemků, které budou dotčeny stavbou, tj. v budoucnu se stanou součástí komunikace jako silniční pozemek a pomocný silniční pozemek, jednání a úkony vůči vlastníkům sousedních pozemků a staveb, příprava smluv o právu provést stavbu, zpracování smluv na dočasný a trvalý zábor pozemků, nájemních smluv,

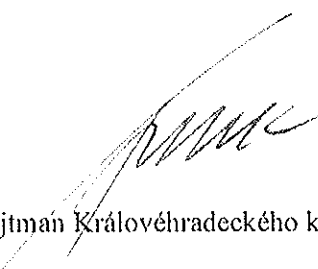
smluv o výpujčce,

- d) podávání návrhů, žádostí a realizaci dalších právních a jiných úkonů v příslušných řízeních dle stavebně-právních předpisů a dalších souvisejících právních předpisů k umístění a realizaci staveb (zejména ohlášení, územní řízení, stavební řízení, kolaudační řízení), počítaje v to i veškeré úkony vůči příslušným Katastrálním úřadům v souvislosti se stavbou; a zajištění veškerých potřebných podkladů k danému účelu, včetně přebírání podkladů (v listinné i elektronické podobě) jménem Královéhradeckého kraje,
- e) přihlašování a odhlašování odběrů všech médií (elektrické energie, plynu, vody apod.) v souvislosti se zajištěním činnosti společností v souvislosti s přípravou a realizací staveb,
- f) zastupování kraje při jednání s dalšími výše neuvedenými správními úřady, právními osobami, fyzickými osobami, sdruženími, apod., v souvislosti s nakládáním majetku Kraje při přípravě a realizaci staveb,
- g) zajištění podkladů a činností spojených se zadáváním veřejných zakázek pro Královéhradecký kraj jako zadavatele.

V souvislosti s předmětem této plné moci shora uvedeným je zmocněnec oprávněn za zmocnitele činit před příslušnými orgány a ostatními v úvahu přicházejícími subjekty veškeré právní a jiné úkony ve všech zákonných formách, tj. zejména činit a podávat právními předpisy stanovené návrhy a podání, brát tyto návrhy a podání zpět, podávat opravné prostředky proti rozhodnutím o těchto návrzích, jakož i se jich vzdávat či je brát zpět a účastnit se veškerých jednání v těchto věcech.


Zmocnitel opravňuje zmocněnce udělovat k účelu danému tímto zmocněním též zmocnění jiným osobám ve smyslu ustanovení Obchodního a Občanského zákoníku v platném znění.

V Hradci Králové dne 28. srpna 2013



hejtman Královéhradeckého kraje

Plnou moc přijímáme v celém rozsahu



SÚS Královéhradeckého kraje a.s.



Královéhradecký kraj

se sídlem

Pivovarské náměstí 1245, 500 03 Hradec Králové

Telefon: 495 540 211
Fax: 495 533 973
E-mail: svatava.koubova@suskhk.cz
IČ: 708 89 546
DIČ: CZ70889546

ROZDĚLOVNÍK

Váš dopis zn. ze dne: Naše značka Vyřizuje/linka Hradec Králové dne
TOÚ/051-15/Ko Ing. Koubová / 18 26. 1. 2016

Věc: Oznámení o výběru nejvhodnější nabídky v zadávacím řízení podle § 25 písm. a) – zjednodušené podlimitní řízení – zákona č. 137/2006 Sb., o veřejných zakázkách, v platném znění, na veřejnou zakázku na služby Vypracování projektové dokumentace ve stupni dokumentace pro vydání stavebního povolení (DSP) + dokumentace pro provádění stavby (PDPS), soupisu stavebních prací, dodávek a služeb s výkazem výměr včetně jeho ocenění a výkon autorského dozoru stavební akce „III/285 21, III/285 20, II/308 Vrchoviny - Krčín“

V souladu s § 81 zákona o veřejných zakázkách Vám sdělujeme, že zadavatel v zadávacím řízení o veřejné zakázce ke službě na výše uvedenou akci rozhodl o výběru nejvhodnější nabídky uchazeče, jenž nabídl nejnižší nabídkovou cenu:

OPTIMA, spol. s r.o.

Sídlo: Vysoké Mýto, Žižkova 738/IV, PSČ 566 01
Právní forma: společnost s ručením omezeným
IČ: 150 30 709
Nabídková cena: 785 000,00 Kč bez DPH

Další pořadí nabídek:

2. Pontex, spol. s r.o. (Pontex Consulting Engineers, Ltd.)

Sídlo: Bezová 1658, 147 14 Praha 4
Právní forma: společnost s ručením omezeným
IČ: 407 63 439
Nabídková cena: 955 000,00 Kč bez DPH

3. Dopravně inženýrská kancelář, s.r.o.

Sídlo: Bozděchova 1668/13a, Pražské Předměstí,
500 02 Hradec Králové
Právní forma: společnost s ručením omezeným
IČ: 274 66 868
Nabídková cena: 1 027 000,00 Kč bez DPH

Toto rozhodnutí odpovídá pořadí nabídek podle hodnocení hodnotící komise. Uchazeč, jehož nabídka byla vyhodnocena jako nejvhodnější, nabídl nejnižší nabídkovou cenu za předmět veřejné zakázky

bez DPH. Uchazeč, který se umístil v pořadí na druhém místě, byl hodnocen komisí z hlediska nejnižší nabídkové ceny na druhém místě. Uchazeč, který se umístil v pořadí na třetím místě, byl hodnocen komisí z hlediska nejnižší nabídkové ceny na třetím místě.

Další závazné podmínky:

Tento dopis nevytváří závaznou smlouvu o dílo. Závazné smlouvy o dílo vzniknou jejich podpisem v souladu se zadávacími podmínkami.

Smlouvy o dílo a vztahy z nich vzniklé a s nimi související se řídí právním řádem ČR.

Poučení:

Uchazeč má právo proti rozhodnutí zadavatele o výběru nejvhodnější nabídky podat námitky zadavateli v souladu s § 110 odst. 4 zákona o veřejných zakázkách do 10 dnů ode dne doručení tohoto oznámení o výběru nejvhodnější nabídky. V souladu s § 81 odst. 4 zákona, bude toto oznámení doručeno dnem uveřejnění na profilu zadavatele.

Zadavatel nesmí v souladu s § 82 odst. 1 zákona o veřejných zakázkách uzavřít smlouvu s uchazečem, jehož nabídka byla vybrána jako nejvhodnější, před uplynutím lhůty pro podání námitek proti rozhodnutí o výběru nejvhodnější nabídky.

Uchazeč, jehož nabídka byla vybrána jako nejvhodnější, se tímto současně vyzývá k předložení Smlouvy o dílo k podpisu. Uchazeč, se kterým má být uzavřena smlouva, je dále povinen před jejím uzavřením předložit zadavateli originály nebo úředně ověřené kopie dokladů prokazujících kvalifikaci. Nesplnění této povinnosti se považuje za neposkytnutí součinnosti k uzavření smlouvy ve smyslu ustanovení §82 odst. 4 zákona.

Ing. Karel Janeček
2. náměstek hejtmána Královéhradeckého kraje

D O P I S N A B Í D K Y

Název díla: Vypracování projektové dokumentace ve stupni dokumentace pro vydání stavebního povolení (DSP) + dokumentace pro provádění stavby (PDPS), soupisu stavebních prací, dodávek a služeb s výkazem výměr včetně jeho ocenění a výkon autorského dozoru stavební akce „III/285 21, III/285 20, II/308 Vrchoviny - Krčín“

Objednatel: Královéhradecký kraj
se sídlem Pivovarské náměstí 1245
500 03 Hradec Králové
IČ: 708 89 546
DIČ: CZ70889546

1. Po prostudování výzvy k podání nabídky, obchodních podmínek (VOP-D, ZOP-D), technických kvalitativních podmínek (TKP-D) a dalších dokladů zadávací dokumentace a po seznámení se skutečností, níže podepsaný nabízí provést a předat výše uvedené dílo a odstranit případné vady v plné shodě s výše uvedenými dokumenty za cenu nejvýše přípustnou:

Cena celkem:	785 000,- Kč
Cena DPH (21%):	164 850,- Kč
Cena celkem včetně DPH:	949 850,- Kč

kterou je možno překročit (změnit) jen za podmínek uvedených ve smlouvě o dílo.

2. Souhlasíme s tím, že naše nabídka je platná do 31. 3 . 2016 a je pro nás závazná a může být přijata kdykoliv před uplynutím uvedené lhůty.
3. Pokud a dokud nebude uzavřena smlouva o dílo mezi námi a objednatelem, nebude tato nabídka představovat závaznou smlouvu mezi námi.

Datum 2.12.2015

Zhotovitel: OPTIMA, spol. s r.o.

Podpis oprávněné osoby: Ing. Bohuslav Shejbal, jednatel

za společnost: OPTIMA, spol. s r.o

OPTIMA s.r.o.
PROJEKTOVÁ, INŽ. A STAV. ČINNOST
ŽIŽKOVA 738, 566 01 VYSOKÉ MÝTO
tel.: 465 420 911
IČO: 15030709 DIČ: CZ15030709

Seznam subdodavatelů

Veřejná zakázka s názvem:

Vypracování projektové dokumentace ve stupni dokumentace pro vydání stavebního povolení (DSP) + dokumentace pro provádění stavby (PDPS), soupisu stavebních prací, dodávek a služeb s výkazem výměr včetně jeho ocenění a výkon autorského dozoru stavební akce „III/285 21, III/285 20, II/308 Vrchoviny - Krčín“

Veřejná zakázka na vypracování projektové dokumentace zadaná podle § 25 písm. a) zákona č. 137/2006 Sb., o veřejných zakázkách, ve znění pozdějších předpisů		Činnost subdodavatele, kterou bude při vypracování projektové dokumentace provádět
1.	Obchodní firma nebo název / Obchodní firma nebo jméno a příjmení:	Provádění průzkumných a diagnostických prací související s výstavbou, opravami a údržbou pozemních komunikací
	Sídlo / Místo podnikání, popř. místo trvalého pobytu:	
	IČ:	
	Osoba oprávněná jednat jménem či za subdodavatele:	
	Spisová značka v obchodním rejstříku:	
	Tel./fax:	
	E-mail:	
	IMOS Brno, a.s.	
	Olomoucká 704/174 627 00 Brno - Černovice	
	25322257	
	Ing. Petr Meluzin	
	U Krajského soudu v Brně, oddíl B, vložka 2211	
	548 129 111 /548 129 390	
	imos@imosbrno.eu	

Poznámka: Tabulku Dodavatel použije tolikrát, kolik bude mít subdodavatelů.

OPTIMA s.r.o.
PROJEKTOVÁ, INŽ. A STAV. ČINNOST
ŽIŽKOVA 738, 566 01 VYSOKÉ MÝTO
tel.: 465 420 911
IČO: 15030709 DIČ: CZ15030709

Ing. Bohuslav Shejbal
jednatel



Královéhradecký kraj

se sídlem

Pivovarské náměstí č.p. 1245, 500 03 Hradec Králové

Telefon: 495 540 211
Fax: 495 533 973
E-mail: svatava.koubova@suskhk.cz
IČ: 708 89 546
DIČ: CZ70889546

ROZDĚLOVNÍK

Váš dopis zn. ze dne:

Naše značka

Vyřizuje/linka

Hradec Králové dne

TOÚ/051-15/Ko

Ing. Koubová / 18

Věc: Výzva k podání nabídky ve zjednodušeném podlimitním řízení

Ve smyslu zákona č. 137/2006 Sb., o veřejných zakázkách, v platném znění (dále jen zákon), podle § 25 písm. a) zákona Vás vyzýváme k podání nabídky a k prokázání splnění kvalifikace ve zjednodušeném podlimitním řízení o veřejné zakázce na služby:

„Vypracování projektové dokumentace ve stupni dokumentace pro vydání stavebního povolení (DSP) + dokumentace pro provádění stavby (PDPS), soupisu stavebních prací, dodávek a služeb s výkazem výměr včetně jeho ocenění a výkon autorského dozoru stavební akce

III/285 21, III/285 20, II/308 Vrchoviny - Krčín“

1. Identifikační údaje zadavatelů

Královéhradecký kraj
se sídlem Pivovarské náměstí č.p. 1245
500 03 Hradec Králové
IČ: 708 89 546
DIČ: CZ70889546
Zastoupený Bc. Lubomírem Francem, hejtmanem

Kontaktní osoba zadavatele pro tuto veřejnou zakázku:

pro organizaci zadávacího řízení: Ing. Svatava Koubová, na adrese SÚS Královéhradeckého kraje a.s., Kutnohorská 59, 500 04 Hradec Králové, tel. 495 540 218, e-mail: svatava.koubova@suskhk.cz

pro technické záležitosti: Zdeněk Šťavík, na adrese SÚS Královéhradeckého kraje a.s., oddělení přípravy a realizace staveb – Náchod, Broumovská 90, 547 01 Náchod, tel.: 723 757 169, e-mail: zdenek.stavik@suskhk.cz

Profil zadavatele: https://zakazky.cenakhk.cz/profile_display_2.html

2. Vymezení druhu a předmětu veřejné zakázky

Předmětem veřejné zakázky je **vypracování projektové dokumentace** ve stupni dokumentace pro vydání stavebního povolení (DSP) + dokumentace pro provádění stavby (PDPS), soupisu stavebních prací, dodávek a služeb s výkazem výměr včetně jeho ocenění (dále také PD) a **výkon autorského dozoru** při realizaci stavby v předpokládaném rozsahu 200 hodin (blíže v ZOP-D) stavební akce „**III/285 21, III/285 20, II/308 Vrchoviny - Krčín**“.

Předmět zakázky bude rozdělen na dva úseky:

- 1) silnice III/28521 km 0,000 – km 0,210 a silnice III/28520 km 1,710 – km 0,860 (konec úpravy před mostem přes železnici) – dle rozsahu PD DUR. Délka rekonstruovaného úseku činí 1 060 m.
- 2) silnice II/308 km 27,896 (křižovatka „U Papežů“) – II/308 km 27,529 - dle rozsahu PD DUR. Délka rekonstruovaného úseku činí 367 m.

Celková délka obou úseků činí 1 427 m.

Napojení na křižovatku na konci úseku v km 27,529 (Žižkovo náměstí) je nutno řešit v koordinaci s projektem: Rekonstrukce vozovky „III/30821 Spy – Nové Město nad Metují (Krčín) – zpracování projektové dokumentace a zajištění autorského dozoru“, jejímž předmětem je úprava této nevyhovující křižovatky. Zhotovitelem projektové dokumentace je firma OPTIMA, spol. s r.o., termín odevzdání projektové dokumentace ve stupni DSP je nejpozději do 15. 1. 2016.

Na základě výsledků provedeného diagnostického průzkumu silnice bude navržena forma rekonstrukce silnice, kdy se předpokládá zejména zesílení stávajících vrstev vozovky. Dále budou řešeny případné přeložky inženýrských sítí, řešení sjezdů a propustků. Šířkové uspořádání komunikace bude navazovat na letos zrekonstruovanou část, tj. jeden jízdní pruh šířky 3,25 m. V rámci rekonstrukce silnice budou osazeny bezpečnostní prvky (zábradlí, ocelová svodidla, směrové sloupky apod.) a bude obnoveno, případně doplněno, vodorovné a svislé dopravní značení. Projektová dokumentace bude řešit odvodnění v celém úseku vozovky. Ve druhém úseku bude součástí projektové dokumentace rekonstrukce stávajícího mostu ev.č. 308-008 přes řeku Metují.

Podrobná specifikace předmětu veřejné zakázky je uvedena ve ZOP-D v Příloze A Rozsah služeb, která je součástí zadávací dokumentace.

Klasifikace předmětu veřejné zakázky dle kódu CPV:

71000000-8 Architektonické, stavební a technické a inspekční služby

Předpokládaná hodnota veřejné zakázky: **1 200 000,-Kč bez DPH**

3. Doba a místo plnění zakázky

Termín dokončení a odevzdání projektové dokumentace: **nejpozději do 14 dnů od protokolárního předání všech připomínek ke konceptu DSP + PDPS od objednatele.**

Dílčí termíny nebo lhůty pro dokončení částí díla jsou stanoveny v ZOP-D.

Zadavatel požaduje dokončení, odevzdání a převzetí dokumentace nejpozději do uvedeného termínu. Uchazeč může navrhnout i kratší termín plnění.

Dokumentace bude předána osobně zástupci zadavatele pro technické záležitosti na adrese SÚS Královéhradeckého kraje a.s., oddělení přípravy a realizace staveb – Náchod, Malé Poříčí, Broumovská 90.

Závazek výkonu autorského dozoru dle nabídky trvá po dobu pěti let od odevzdání a převzetí PD.

4. Zadávací dokumentace

Zadávací dokumentaci k této veřejné zakázce tvoří kromě této výzvy též níže uvedené dokumenty, případně dodatečné informace vydané zadavatelem:

1. ZOP-D Zvláštní obchodní podmínky pro zeměměřické a průzkumné práce a dokumentaci staveb pozemních komunikací, včetně:
Přílohy A - Rozsah služeb, jejíž nedílnou součástí je tabulka Rekapitulace nabídkové ceny
Přílohy B - Personál, podklady, zařízení a služby třetích stran poskytnuté objednatelem
Přílohy C - Platby a platební podmínky;
2. VOP-D Všeobecné obchodní podmínky pro zeměměřické a průzkumné práce a dokumentaci staveb pozemních komunikací, schválené MD-OPK č. j. 11/2015-120-TN/1, ze dne 5. 2. 2015, s účinností od 6. února 2015, se současným zrušením Obchodních podmínek pro zeměměřické a průzkumné práce a dokumentaci staveb PK, schválených MD-OI, č.j. 321/08-910-IPK/1 ze 9. 4. 2008 (viz. <http://www.pjpk.cz/OP/OP15%20zememericke.pdf>);
3. SDS PK Směrnice pro dokumentaci staveb pozemních komunikací, schválená MD-OI, č.j. 101/07-910-IPK/1, ze dne 29. 1. 2007, s účinností od 1. února 2007, viz. <http://www.pjpk.cz/SM%20pro%20PD-PK%20vc%20Dod%201.pdf>, ve znění Dodatku č. 1, viz. <http://www.pjpk.cz/SM%20pro%20PD-dodatek%201.pdf> - nepředávají se dodavatelům;
4. TKP-D Technické kvalitativní podmínky pro dokumentaci staveb pozemních komunikací, schválené MD-OPK, č. j. 475/105-120-RS/1, ze dne 29. 8. 2005, s účinností od 1. 10. 2005, nepředávají se dodavatelům, viz. http://www.pjpk.cz/TKP-D_1.pdf;
5. Formulář Smlouva o dílo – závazný vzor;
6. Formulář Dopis nabídky – závazný vzor;
7. Seznam subdodavatelů – doporučený vzor;
8. Situační mapa;
9. Mostní list a Hlavní mostní prohlídka mostu ev. č. 308-008;
10. Pasport propustku;
11. Projektová dokumentace ve stupni dokumentace pro vydání územního rozhodnutí zpracovaná Dopravně inženýrskou kanceláří, s.r.o., Bozděchova 1668//13a, Pražské Předměstí, 500 02 Hradec Králové, zodpovědný projektant Ing. Burianec, datum zpracování 01/2008, číslo zakázky: A092/07 (PD DUR).

Zadavatel zpřístupňuje zadávací dokumentaci na svém profilu (https://zakazky.cenakhk.cz/profile_display_2.html).

V případě potřeby je zadavatel v souladu se zákonem připraven poskytnout dodavatelům dodatečné informace k zadávacím podmínkám. Tyto dodatečné informace budou stejně jako zadávací dokumentace uveřejněny na profilu zadavatele.

5. Lhůta a místo pro podání nabídek

Nabídka musí být předložena písemně – v listinné formě v 1 originálu a 1 kopii – a musí být zpracována v českém jazyce. Dokumenty, jejichž originál bude v jiném než českém jazyce, musí mít ještě úředně ověřený překlad do českého jazyka s výjimkou podle § 51 odst. 7 zákona.

Nabídku lze doručit osobně nebo prostřednictvím držitele poštovní licence v uzavřené obálce označené v souladu s § 69 odst. 5 zákona na adresu:

SÚS Královéhradeckého kraje a.s.
podatelna
Kutnohorská 59
500 04 Hradec Králové

nebo osobně:

**podatelna SÚS Královéhradeckého kraje a.s. Hradec Králové
v době 7,00-14,00 hod. v pracovní dny**

do 8. 12. 2015 do 9:00 hodin.

Na obálce bude uvedeno: „**NEOTEVÍRAT – Vypracování projektové dokumentace stavební akce „III/285 21, III/285 20, II/308 Vrchoviny - Krčín“**“

Za rozhodující termín doručení nabídky je považován okamžik převzetí nabídky na výše uvedené adrese.

6. Termín a místo pro otevírání obálek

Otevírání obálek bude provedeno dne **8. 12. 2015 v 9:00 hodin** v zasedací místnosti SÚS Královéhradeckého kraje a.s., Kutnohorská 59, 500 04 Hradec Králové.

Při otevírání obálek mohou být přítomni vedle členů komise pro otevírání obálek, příp. jejich náhradníků, také členové statutárního orgánu uchazečů nebo zástupci uchazečů, kteří jsou zmocněni k účasti na základě plné moci podepsané oprávněnou osobou, a jejich nabídky byly zadavateli doručeny ve lhůtě pro podání nabídek.

Nabídky podané nebo doručené po uplynutí lhůty pro podání nabídek komise pro otevírání obálek neotevřít. Zadavatel bezodkladně vyrozumí dodavatele o tom, že jeho nabídka byla podána po uplynutí lhůty pro podání nabídek, a to v souladu §71 odst. 5 zákona. Využívá-li uchazeč k doručení nabídky jiné osoby (přepravce zásilek), nese uchazeč plně riziko včasného a řádného doručení nabídky, včetně neporušenosti obálky.

7. Požadavky na prokázání kvalifikačních předpokladů uchazeče

Dodavatel je povinen prokázat splnění kvalifikace podle § 50 a násl. zákona ve lhůtě pro podání nabídek. Kvalifikaci dodavatel splní, pokud:

1. prokáže splnění základních kvalifikačních předpokladů podle § 53 zákona,
2. prokáže splnění profesních kvalifikačních předpokladů podle § 54 zákona,
3. předloží čestné prohlášení o své ekonomické a finanční způsobilosti splnit veřejnou zakázku,
4. prokáže splnění technických kvalifikačních předpokladů podle § 56 zákona.

Dodavatel prokazuje splnění kvalifikačních předpokladů v souladu s § 62 odst. 3 zákona předložením čestného prohlášení, z jehož obsahu bude zřejmé, že dodavatel splňuje kvalifikační předpoklady požadované zadavatelem. Uchazeč, se kterým má být uzavřena smlouva podle § 82 zákona, je povinen před jejím uzavřením předložit zadavateli originály nebo úředně ověřené kopie dokladů prokazujících splnění kvalifikace.

Doklady, prokazující splnění základních kvalifikačních předpokladů a výpis z obchodního rejstříku, nesmějí být ke dni podání nabídky starší 90 dnů.

7.1 Základní kvalifikační předpoklady

Splnění základních kvalifikačních předpokladů dle § 53 odst. 1 písm. a) – k) zákona dodavatel prokáže v souladu s § 62 zákona předložením čestného prohlášení, z jehož obsahu musí být zřejmé, že dodavatel splňuje příslušné základní kvalifikační předpoklady požadované zadavatelem.

7.2 Profesní kvalifikační předpoklady

Splnění profesních kvalifikačních předpokladů prokáže dodavatel předložením dokladů uvedených v § 54 písm. a), b) a d) zákona:

- **výpis z obchodního rejstříku**, pokud je v něm zapsán, či **výpis z jiné obdobné evidence**, pokud je v ní zapsán (předložený výpis nesmí být starší než 90 dnů ke dni podání nabídky),

- doklad o oprávnění k podnikání podle zvláštních právních předpisů v rozsahu odpovídajícím předmětu zakázky, tedy dokladu prokazujícího živnostenské oprávnění na živnost „**projektová činnost ve výstavbě**“, netýká se uchazečů (fyzických osob), kteří jsou autorizovanými inženýry dle zákona č. 360/1992 Sb., o výkonu povolání autorizovaných architektů a o výkonu povolání autorizovaných inženýrů a techniků činných ve výstavbě, v platném a účinném znění,

- doklad o oprávnění k podnikání podle zvláštních právních předpisů v rozsahu odpovídajícím předmětu zakázky, tedy dokladu prokazujícího živnostenské oprávnění na živnost „**poskytování služeb v oblasti bezpečnosti a ochrany zdraví při práci**“,

- doklad o oprávnění k podnikání podle zvláštních právních předpisů v rozsahu odpovídajícím předmětu zakázky. Jedná se o doklad prokazující **živnostenské oprávnění na živnost** výroba, obchod a služby neuvedené v přílohách 1 až 3 živnostenského zákona, obor činnosti: Testování, měření, analýzy a kontroly nebo zkoušení vlastností výrobků a ověřování jejich kvality pro oblast stavebnictví.

Zadavatel uzná za průkaz podnikatelského oprávnění v požadovaném oboru rovněž výpis z živnostenského rejstříku nebo živnostenský list či listy dokládající oprávnění uchazeče k podnikání v oboru, který bude zadavatelem požadovanému oboru obsahově odpovídat (jedná se zejména o živnostenské listy vydané za dříve platné právní úpravy).

- doklad osvědčující odbornou způsobilost osoby, zodpovědné za vypracování projektové dokumentace **v oboru „dopravní stavby“**, ve formě **osvědčení o autorizaci** podle zákona č. 360/1992 Sb., o výkonu povolání autorizovaných architektů a o výkonu povolání autorizovaných inženýrů a techniků činných ve výstavbě, ve znění pozdějších předpisů,

- doklad osvědčující odbornou způsobilost osoby, zodpovědné za vypracování projektové dokumentace **v oboru „mosty a inženýrské konstrukce“**, ve formě **osvědčení o autorizaci** podle zákona č. 360/1992 Sb., o výkonu povolání autorizovaných architektů a o výkonu povolání autorizovaných inženýrů a techniků činných ve výstavbě, ve znění pozdějších předpisů,

- **platné osvědčení o ověření odborné způsobilosti k činnostem koordinátora bezpečnosti a ochrany zdraví při práci na staveništi**, podle zákona č. 309/2006 Sb., v platném znění,

- **platné oprávnění Ministerstva dopravy** k provádění průzkumných a diagnostických prací souvisejících s výstavbou, opravami a údržbou pozemních komunikací.

Není-li to které osvědčení o autorizaci nebo o odborné způsobilosti vystaveno přímo na uchazeče, např. je-li uchazečem právnická osoba, je nutné v nabídce uvést též **vztah odborné způsobilé osoby k uchazeči** (například, že se jedná o zaměstnance uchazeče, či je členem statutárního orgánu nebo je v jiném vztahu k uchazeči (např. subdodavatel) apod.).

7.3 Technické kvalifikační předpoklady

Splnění technických kvalifikačních předpokladů prokáže dodavatel, který dle § 56 odst. 2 písm. a) zákona předloží:

- seznam **významných služeb** v projektové činnosti v oboru dopravní stavby poskytnutých dodavatelem v posledních 3 letech s uvedením jejich rozsahu a doby poskytnutí. V předloženém seznamu dodavatel uvede název objednatele, název akce, výši finančního plnění za provedené služby (v Kč), dobu poskytnutí, přičemž:
 - **alespoň 2 významné služby** se týkají zpracování projektové dokumentace **v oboru dopravní stavby - rekonstrukce nebo novostavba komunikací** a v rozsahu finančních prostředků vynaložených objednatelem v souvislosti s realizací plnění minimálně za částku ve výši **800 000,- Kč bez DPH za jednu službu, minimálně 1 tato významná služba musí být v celém rozsahu plněna uchazečem, který byl u této významné služby smluvní osobou, tedy generálním projektantem,**

- alespoň 1 významná služba na zpracování projektové dokumentace v oboru dopravní stavby - most v rozsahu finančních prostředků vynaložených objednatelem v souvislosti s realizací plnění minimálně za částku ve výši 300 000,- Kč bez DPH za jednu službu, tato významná služba musí být v celém rozsahu plněna uchazečem, který byl u této významné služby smluvní osobou, tedy generálním projektantem.

Přílohou tohoto seznamu musí být:

1. osvědčení vydané veřejným zadavatelem, pokud byly služby poskytovány veřejnému zadavateli, nebo
2. osvědčení vydané jinou osobou, pokud byly služby poskytovány jiné osobě než veřejnému zadavateli, nebo
3. smlouva s jinou osobou a doklad o uskutečnění plnění dodavatele, není-li současně možné osvědčení podle bodu 2 od této osoby získat z důvodů spočívajících na její straně.

7.4 Prokázání splnění kvalifikace pomocí subdodavatelů

Pokud není dodavatel schopen prokázat splnění určité části kvalifikace požadované zadavatelem podle § 50 odst. 1 písm. b) a d) zákona v plném rozsahu, je oprávněn splnění kvalifikace v chybějícím rozsahu prokázat prostřednictvím subdodavatele - podle § 51 zákona. Dodavatel je v takovém případě povinen veřejnému zadavateli předložit doklady prokazující splnění základního kvalifikačního předpokladu podle § 50 odst. 1 písm. j) zákona a profesního kvalifikačního předpokladu podle § 54 písm. a) zákona subdodavatelem a smlouvu uzavřenou se subdodavatelem, z níž vyplývá závazek subdodavatele k poskytnutí plnění určeného k plnění veřejné zakázky dodavatelem či poskytnutí věcí či práv, s nimiž bude dodavatel oprávněn disponovat v rámci plnění veřejné zakázky, a to alespoň v rozsahu, v jakém subdodavatel prokázal splnění kvalifikace podle § 50 odst. 1 písm. b) a d) zákona.

8. Požadavky zadavatele

8.1. Požadavky na jednotný způsob zpracování nabídkové ceny

Nabídková cena za předmět veřejné zakázky bude uvedena v českých korunách a stanovena jako nejvýše přípustná. Cena bude uvedena v členění cena bez DPH, DPH a cena s DPH. Cena obsahuje veškeré náklady uchazeče nutné k realizaci veřejné zakázky.

Do nabídkové ceny nesmí uchazeč zahrnout rezervu.

Za účelem zpracování nabídkové ceny je dodavatel povinen použít **tabulku Rekapitulace nabídkové ceny** (nedílná součást ZOP-D Zvláštních obchodních podmínek pro zeměměřičské a průzkumné práce a dokumentaci staveb pozemních komunikací, Přílohy A Rozsah služeb, jež tvoří přílohu této výzvy). Zadavatel upozorňuje dodavatele, že jakékoliv přidávání či odebrání řádků je nepřípustné a bude mít za následek vyřazení nabídky a vyloučení uchazeče. Uchazeč v tabulce Rekapitulace nabídkové ceny doplní chybějící údaje a tabulku Rekapitulace nabídkové ceny podepíše osoba oprávněná jednat jménem či za uchazeče.

Nabídku bude dále tvořit **formulář Dopis nabídky** – vypracovaný dle závazného vzoru, který tvoří přílohu této výzvy. Zadavatel upozorňuje, že jakékoliv odchýlení se od závazného vzoru bude mít za následek vyřazení nabídky a vyloučení uchazeče. Uchazeč ve formuláři Dopis nabídky doplní chybějící údaje a formulář podepíše osoba oprávněná jednat jménem či za uchazeče.

V případě, že nabídku podepíše osoba, jejíž oprávnění k podpisu nevyplývá z obchodního rejstříku, musí být k nabídce připojena též plná moc, a to buďto v originále nebo v úředně ověřené kopii.

Uchazeč odpovídá za kompletnost poskytovaných činností a je povinen i veškeré činnosti, které nejsou výslovně uvedeny a souvisí s předmětem plnění, zahrnout do ceny. Nabídková cena musí být platná až do celkového dokončení díla.

Změna ceny je možná pouze v souvislosti se změnou daňových předpisů upravujících výši DPH nebo za podmínek uvedených v zadávacích podmínkách.

8.2. Platební a dodací podmínky

Dodací i platební podmínky se řídí obchodními podmínkami, a to **především Zvláštními obchodními podmínkami** pro zeměměřické a průzkumné práce a dokumentaci staveb pozemních komunikací vč. Přílohy A Rozsah služeb, jejíž nedílnou součástí je tabulka Rekapitulace nabídkové ceny, Přílohy B Personál, podklady, zařízení a služby třetích stran poskytnuté objednatelem a Přílohy C Platby a platební podmínky, a **podpůrně pak Všeobecnými obchodními podmínkami** pro zeměměřické a průzkumné práce a dokumentaci staveb pozemních komunikací, schválené MD-OPK č. j. 11/2015–120–TN/1, ze dne 5. 2. 2015, s účinností od 6. února 2015, se současným zrušením Obchodních podmínek pro zeměměřické a průzkumné práce a dokumentaci staveb PK, schválených MD-OI, č.j. 321/08-910-IPK/1 ze 9. 4. 2008, které jsou přílohou této výzvy a nedílnou součástí zadávací dokumentace.

Zhotovitel použije finanční prostředky výlučně pro provedení této zakázky. Zadavatel neposkytuje žádné finanční zálohy.

8.3. Požadavky na varianty

Variantní řešení zadavatel nepřipouští.

8.4. Další požadavky zadavatele

Nabídka dodavatele musí dle § 68 odst. 2 zákona obsahovat následující náležitosti: identifikační údaje uchazeče, návrh smlouvy podepsaný osobou oprávněnou jednat jménem nebo za uchazeče a další dokumenty požadované zákonem a zadavatelem. Dále součástí nabídky musí rovněž dle § 68 odst. 3 zákona být:

- a) seznam statutárních orgánů nebo členů statutárních orgánů, kteří v posledních 3 letech od konce lhůty pro podání nabídky byli v pracovněprávním, funkčním či obdobném poměru u zadavatele,
- b) má-li dodavatel formu akciové společnosti, seznam vlastníků akcií, jejichž souhrnná jmenovitá hodnota přesahuje 10 % základního kapitálu, vyhotovený ve lhůtě pro podání nabídek,
- c) prohlášení uchazeče o tom, že neuzavřel a neuzavře zakázanou dohodu podle zvláštního právního předpisu v souvislosti se zadávanou veřejnou zakázkou (zákon č. 143/2001 Sb. ve znění pozdějších předpisů).

Zadavatel stanovuje v rámci jiných požadavků na plnění veřejné zakázky limit pro nabídkovou cenu za předmět veřejné zakázky. Cena za plnění zakázky ve výši **1 200 000,-Kč bez DPH** je zadavatelem stanovena jako maximální. **Nabídka, nesplňující tuto podmínku, bude vyřazena a uchazeč, který ji podal, bude následně vyloučen.**

V případě, že bude uchazeč využívat pro plnění předmětu zakázky subdodavatele, je povinen toto uvést v rámci předložené nabídky, včetně identifikačních údajů subdodavatele (obchodní firma/název/jméno a příjmení; identifikační číslo; sídlo/bydliště a místo podnikání). Jako součást zadávací dokumentace zadavatel poskytuje dodavateli formulář Seznam subdodavatelů, a to jako doporučený vzor.

S vybraným uchazečem vznikne závazná smlouva o dílo podpisem „Smlouvy o dílo (Souhrnu smluvních dohod)“, která je součástí zadávací dokumentace k této veřejné zakázce. Uchazeč předloží v nabídce návrh smlouvy o dílo, která je součástí zadávací dokumentace k této veřejné zakázce, v souladu s podmínkami uvedenými v zadávacích podmínkách, podepsané osobou oprávněnou jednat jménem či za dodavatele. V případě, že podepisuje nabídku, resp. dokumenty nabídky, osoba k tomu zmocněná, musí být v takovém případě součástí nabídky dodavatele originál nebo úředně ověřená kopie zmocnění.

9. Hodnotící kritéria

Hodnocení nabídek bude provedeno podle základního kritéria nejnižší nabídková cena za předmět zakázky v Kč bez DPH, která je tvořena součtem ceny za vypracování PD a ceny za výkon autorského dozoru, tj. NABÍDKOVÁ CENA CELKEM bez DPH v tabulce Rekapitulace nabídkové ceny (nedílná

součást ZOP-D Zvláštních obchodních podmínek pro zeměměřické a průzkumné práce a dokumentaci staveb pozemních komunikací, Přílohy A Rozsah služeb, jež tvoří přílohu této výzvy) = cena celkem v Dopisu nabídky.

Při hodnocení se stanoví pořadí nabídek dle výše nabídkové ceny za zakázku v Kč bez DPH od nejnižší (1. v pořadí) po nejvyšší.

10. Zadávací lhůta

Doba, po kterou jsou uchazeči svými nabídkami vázáni, končí **31. 3. 2016**.

11. Další informace

Zadavatel si vyhrazuje právo **ověřit informace** o uchazeči z veřejně dostupných zdrojů.

Zadavatel má právo zrušit zadávací řízení dle § 84 zákona.

Účastníkům veřejné zakázky se nepřiznává právo na náhradu nákladů spojených s účastí v zadávacím řízení. Předložené nabídky zůstávají uloženy u zadavatele a nevracejí se uchazečům.

Podáním nabídky přijímá uchazeč plně a bez výhrad podmínky zadávacího řízení, včetně všech dodatků. Předpokládá se, že uchazeč pečlivě prostuduje všechny pokyny, formuláře, termíny a specifikace obsažené v této zadávací dokumentaci včetně příloh a bude se jimi řídit.

Ze zadávacího řízení budou vyloučeni uchazeči, jejichž nabídka nebude po obsahové stránce úplná nebo bude v rozporu s podmínkami této poptávky.

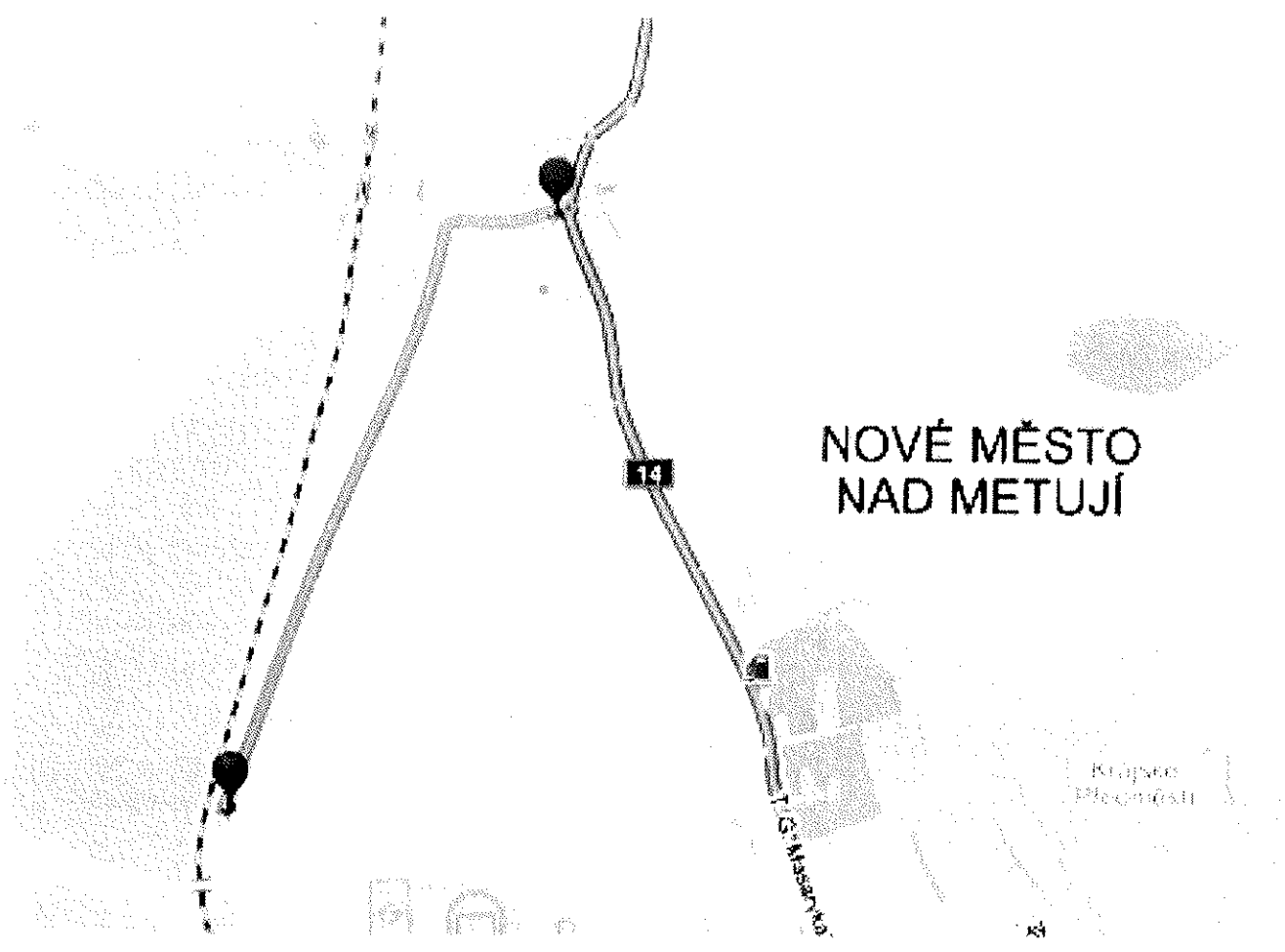
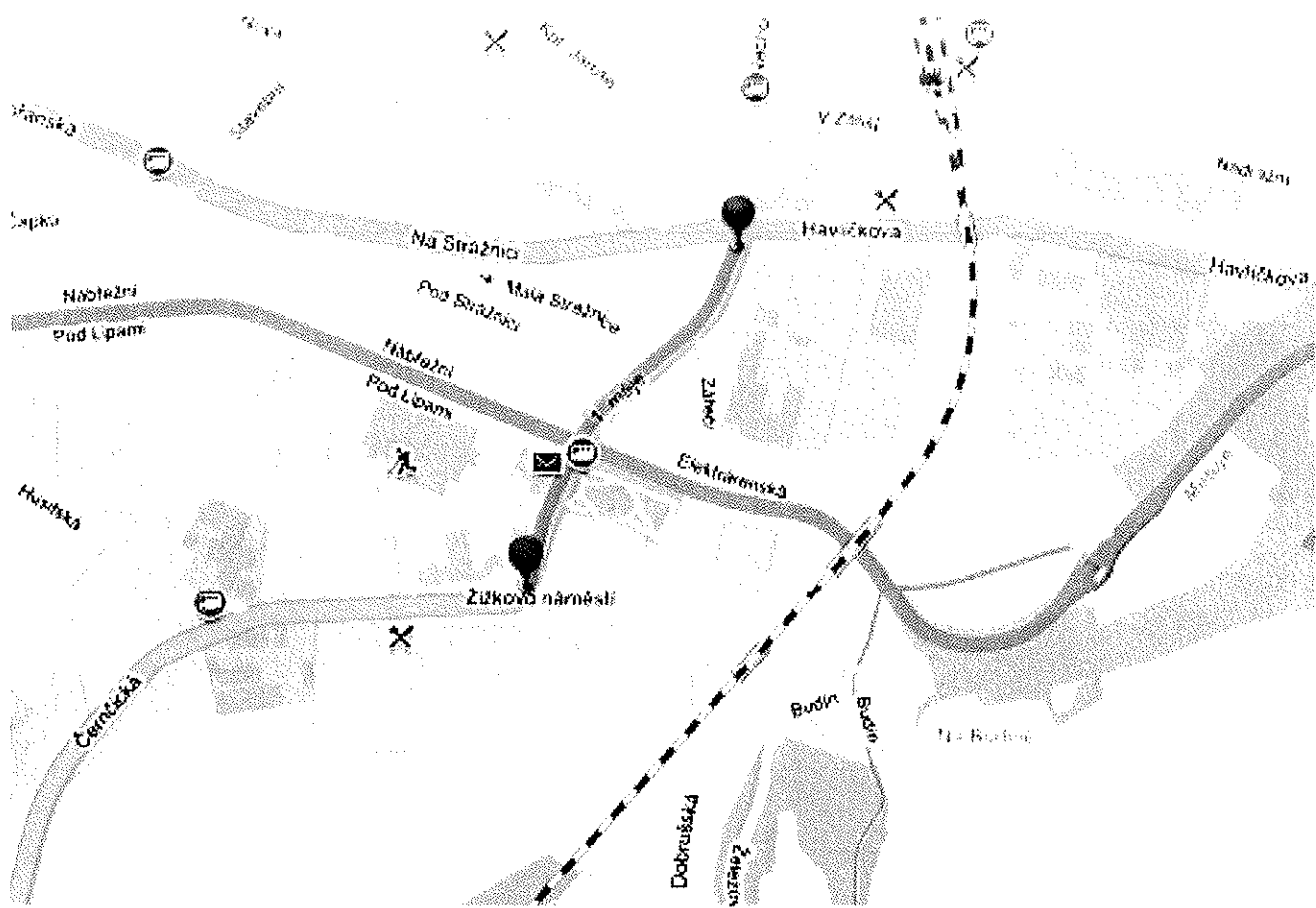
Zadavatel si v souladu s § 60 odst. 2 zákona vyhrazuje, že rozhodnutí o vyloučení uchazeče oznámí uveřejněním na profilu zadavatele. V takovém případě se rozhodnutí o vyloučení uchazeče považuje za doručené okamžikem uveřejnění na profilu zadavatele.

Zadavatel si v souladu s § 81 odst. 4 zákona vyhrazuje, že oznámení o výběru nejvhodnější nabídky k této veřejné zakázce uveřejní na profilu zadavatele. V takovém případě se oznámení o výběru nejvhodnější nabídky považuje za doručené všem dotčeným zájemcům a všem dotčeným uchazečům okamžikem uveřejnění na profilu zadavatele.

Prohlídka místa plnění veřejné zakázky je individuální bez přítomnosti zadavatele.

Další informace a podmínky jsou uvedeny v zadávací dokumentaci, která je pro zpracování nabídky nutná.

Ing. Karel Janeček
2. náměstek hejtmána Královéhradeckého kraje



Mostní list mostu pozemní komunikace

Ev.č. mostu: 308-008

Název mostu: NOVE MESTO NAD METUJ

Místní název: Krčín - přes Metuji

Předmět přemostění: Nezadaný / Metuje

Převáděná komunikace: 2. třída / 308

Název převáděné komunikace:

Staničení liniové: 27.646 km

Staničení na úseku: 0.119 km

Rok postavení: 1973

Rok poslední rekonstrukce:

Kraj: Královéhradecký kraj

Okres: Náchod

Katastrální území: NOVE MESTO NAD METUJ

Správce mostu: SÚS Náchod 2

Zatížitelnost v době uvedení do provozu, způsob a rok stanovení

Způsob stanovení: Nezjištěno Rok: 1988

Vn =span>50.0 t Vr =span>60.0 t Ve =span>100.0 t Vaj (Va) =span>... t

Zatížitelnost současná, způsob a rok stanovení

Způsob stanovení: Rok: 2014-10-25

Vn =span>50.0 t Vr =span>60.0 t Ve =span>100.0 t Vaj (Va) =span>... t

Dl. přemostění: 25.15 m Dl. nosné konst. : ... m Šikmost: Pravá / 85 gr

Volná šířka : 16.00 m Celková šířka mostu : ... m Plocha mostu : 402.40 m²

Nosná konstrukce

celk.počet polí: 1

Podrobný popis nosné konstrukce: 10 ks PF-PB nosníků ŠEVČÍK

Popis skupin polí

Počet polí:	Světlost šikmá	Kolmá	Konstr.výška	Rozpětí	Druh stat.působení
	m	m	m	m	
1	25,15	24,65	1,1	...	Deska prostá

Stavební výška : 1.35 m Úložná výška : ... m

Způsob uložení NK

Pozice: Způsob uložení: Typ: Výrobce: Označení:

Mostní závěry

Pozice: Typ: Výrobce: Označení:

Izolace desky mostovky

Typ: Výrobce: Materiál:

Spodní stavba

Podrobný popis spodní stavby:

Opěry

Počet : 2 Délka: _ m Tloušťka: _ m Výška: _ m Materiál: Prostý beton Základy:

Masivní opěra

Přechodová oblast:

Mezilehlé podpěry

Počet: . Délka: _ m Tloušťka: _ m Výška: _ m Materiál: Nezadaný Základy:

Vozovka/chodníky:Povrch komunikace: Živice Šířka mezi obrubami: 10.50 m Plocha vozovky: 264.07 m²**Konstrukce vozovky:**Povrch chodníku: ZIVIC. Šířka chodníku: L: 2.75 P: 2.75 m Plocha chodníku: 138.32 m²

Konstrukce chodníku: ZIVIC.

Odvodnění mostu:

Druh: Typ odvodňovačů: Výrobce: Svody (dn/mat):

Záchytná zařízení: ocelové trubkové

Zábradlí (typ/délka):

Zábradelní svodidla (typ/délka):

Svodidla (typ/délka):

Jiné vybavení:**Ostatní údaje**

Výška mostu nad terénem: 4.60 m Výška NK nad hladinou vody: m

Q100: m³/sec. Hladina Q100: ... Normální hl. vody: 1.00 m**Souřadnice mostu**

WGS-84 N: E:

Cizí zařízeníTyp: Správce: Popis:
vodovod, potrubí Ø 10cm mezi 2.-3. nosníkem**Správní údaje**

Archivace projektu: Neznámá

Klasifikační stupeň stavu mostu

nosná konst.: IV - Uspokojivý spodní stavba: III - Dobrý použitelnost: Nezadaný

Rok provedení poslední HPM (MPM): 2014-10-25

Reprodukční pořizovací hodnota (RPH):

Cena: 839 744,00 Kč ke dni: 07.04.2010

Technické zhodnocení:

Vyřazovací hodnota: -155 Kč ke dni 12.12.2013 Poznámka: Pravidelné odpočty

Nová RPH:

Cena: 684 615,00 Kč ke dni 12.12.2013 Poznámka: Pravidelné odpočty

Datum tisku ML: 30.01.2015

Vypracoval: tisk z MostářNet - Ing. Karel Charousek

Hlavní prohlídka 25.10.2014**308-008**

Datum prohlídky: 25.10.2014

Provedl: Ing. Petr Jedlinský č.oprávnění k provádění hlavních a mimořádných prohlídek:

Přítomni:

Směr popisu: ZLEVA DOPRAVA VE SMĚRU STANIČENÍ

Způsob zpřístupnění mostu:

Počasí při provádění prohlídky: polojasno

Teplota vzduchu: 8.0 °C nosné konstrukce: 7.0 °C

A. IDENTIFIKAČNÍ ÚDAJE:

Název objektu: NOVE MESTO NAD METUJ Krčín - přes Metuji

Okres: Náchod

Rok postavení: 1973

Liniové staničení [km]: 27.646 Číslo úseku: Úsekové staničení [km]: 0.119

B. DIAGNOSTICKÉ ZJIŠTĚNÍ**Základy mostních podpěr a křidel, zemní těleso**

Založení pravobřežní opěry je masivní plošné, základ levobřežní opěry je tvořen dvěma řadami pilot.

Mostní podpěry, křídla, čelní zdi -

Opěry betonové plné, šířky cca 135cm.

Čelní plochy opatřeny torkretem.

Ložiska, klouby, mostní závěry - Ložiska

Ložiska neopřénová.

Ložiska, klouby, mostní závěry - Mostní závěry

Dilatační závěry podpovrchové.

Izolační systém -

Hydroizolace plošná s ukončením za zvýšenými chodníkovými obrubníky.

Nosná konstrukce -

I mostní pole.

V příčném řezu 10 ks předpj.prefabrikovaných nosníků typu Ševčík délky 27m a oboustranné rozšíření.

Po obou stranách úložný práh se závěrnou zídou.

Vozovka, chodníky, římsy, kolejový svršek - Vozovka

Vozovka se živíčním povrchem šířky 10,5m.

Vozovka, chodníky, římsy, kolejový svršek - Chodníky

Oboustranné zvýšené chodníky šířky 2,75m z litého asfaltu.

Vozovka, chodníky, římsy, kolejový svršek - Římsy

Římsy monolitické železobetonové, zábradlí ocelové trubkové.

Svodidla, zábradelní svodidla, zábradlí, dopravní značení a označení mostu - Označení mostu

Oboustranně osazena evidenční čísla mostu.

Cizí zařízení na mostě -

Vodovodní potrubí 10cm v dutině mezi 2.-3.nosníkem (dle inf. z výkresové dokumentace).

C. ZÁVADY:

Základy mostních podpěr a křídel, zemní těleso -

- vizuálně nelze zjistit; bez zjevných závad způsobených poškozeným založením

Mostní podpěry, křídla, čelní zdi -

- obě opěry se stopami po zatékání s vápennými a železitými výluhy
- vodorovná proteklá trhlina úložného prahu na konci mostu v horní části
- svislé trhliny mezi opěrou a křídly - vlasové až 3 mm
- místy dutý zvuk při poklepu torkretu
- místy koroze výztuže pod torkretem

Ložiska, klouby, mostní závěry - Mostní závěry

- silné průsaky mostními závěry - poteklé opěry a zatékání do dutin mezi nosníky

Izolační systém -

- vzhledem ke stopám po zatékání plošné poruchy izolace

Nosná konstrukce

- koroze třmínek na podhledu monolitické chodníkové konzoly
- koroze třmínek na bočních plochách nosníků
- koroze výztuže spar
- místy koroze třmínek na podhledu nosníků
- proteklé a vlhké spáry mezi nosníky s vápennými výluhy více na začátku mostu
- odpadávající beton z výztuže monolitické konzoly
- trhliny s vápennými výluhy na podhledu nosníků
- silné průsaky sparami mezi nosníky na koncích mostu - voda zatéká z netěsných mostních závěrů

Vozovka, chodníky, římsy, kolejový svršek - Vozovka

- provedeny plošné výspravy krytu komunikace na začátku a na konci mostu, pracovní spáry nejsou vyplněny asfaltovou záplivkou

Vozovka, chodníky, římsy, kolejový svršek - Chodníky

- trhliny v krytu LA chodníků s mezerami vyplněnými zeminou - šířka trhlín až 130 mm

Vozovka, chodníky, římsy, kolejový svršek - Římsy

- koroze výztuže na bočních plochách říms
- uražená hrana římsy v délce cca 5 m vlevo
- obnažená výztuž říms křídel
- uchycený mech na svislých plochách říms

D. HODNOCENÍ PÉČE O MOST, VÝKONU BĚŽNÝCH A KONTROLNÍCH PROHLÍDEK, KVALITY ÚDRŽBOVÝCH PRACÍ A PROVÁDĚNÝCH OPRAV, ZÁVADY MOSTNÍ EVIDENCE:

Běžné prohlídky a údržba prováděny.

E. OPATŘENÍ NA ZKVALITNĚNÍ SPRÁVY OBJEKTU, NÁVRH NA ODSTRANĚNÍ ZJIŠTĚNÝCH ZÁVAD:

Provést generální opravu dilatací.

Skupina: Termín splnění:

Vyměnit kryt chodníků.

Skupina: Termín splnění:

Zajistit provedení revize vodovodního potrubí umístěného v mostním tělese (dle výkresové dokumentace mezi 2.-3.nosníkem zleva).

Skupina: Termín splnění:

Ošetřit odkrytou výztuž v celém pohledu i stranách nosné konstrukce s jejím následným zakrytím.

Skupina: Termín splnění:

Pracovní spáry v krytu komunikace proříznout a vyplnit asfaltovou záplivkou.

Termín splnění: do 1 roku

Z důvodu pokračujícího zatékání vody v kotevní oblasti nosníků doporučuji provedení vizuelní kontroly dvou až tří dutin nosníků.

Termín splnění: do 1 roku

F. ZÁZNAM O PROJEDNÁNÍ OPATŘENÍ V ÚDRŽBOVÉ ORGANIZACI, STANOVENÍ ZPŮSOBŮ A TERMÍNU ODSTRANĚNÍ ZÁVAD, PŘÍPADNÉ NAŘÍZENÍ ZATĚŽOVACÍ ZKOUŠKY:

Uvedená opatření byla projednána při HMP s mostmistrem SÚS panem Blažkem.

G. ROZHODNUTÍ O ZMĚNĚ ZATÍŽITELNOSTI A STAVEBNÍHO STAVU MOSTU:

Stavebně-technické stavy:

Spodní stavba: III - Dobrý

Nosná konstrukce: IV - Uspokojivý

Mostní vybavení: V - Špatný

Koeficient stavebního stavu 0,8

Použitelnost Nezadaný

Zatížitelnost mostu [t]: Vn: 50,0 Vr: 60,0 Ve: 100,0

Rok příští hlavní prohlídky: 2016

Poznámka:

Rozhodující pro stavební stav mostu a jeho životnost je navrhovaný stav mostních závěrů.

Fotodokumentace



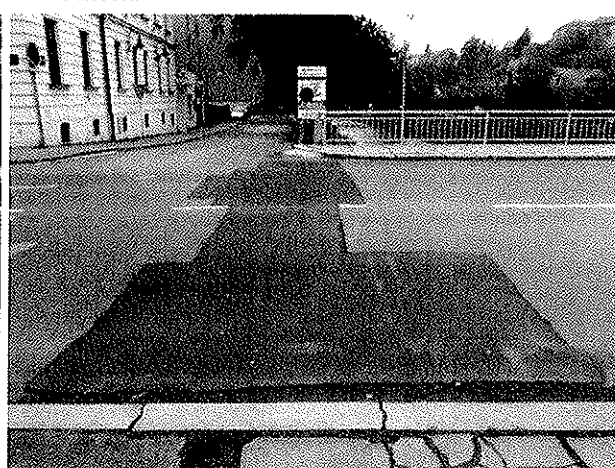
začátek mostu



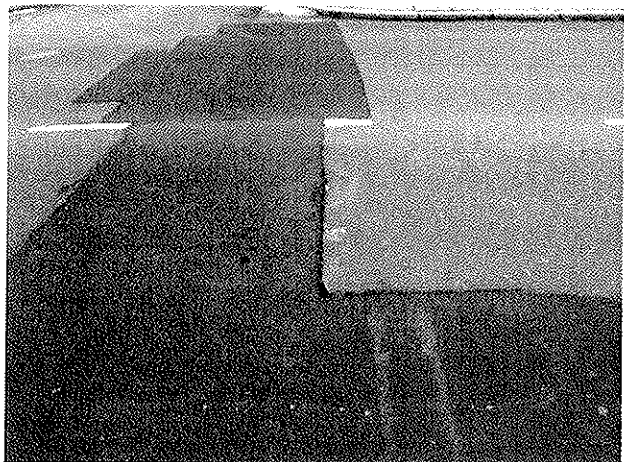
konec mostu



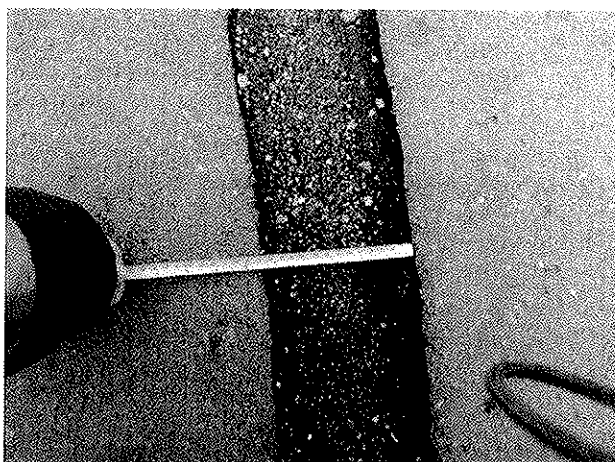
chodník vpravo



opravy na začátku mostu

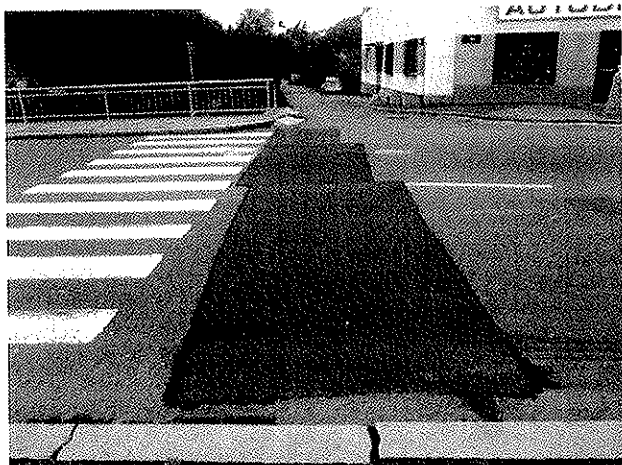


chybějící zálivky



šířka trhliny v krytu chodníku

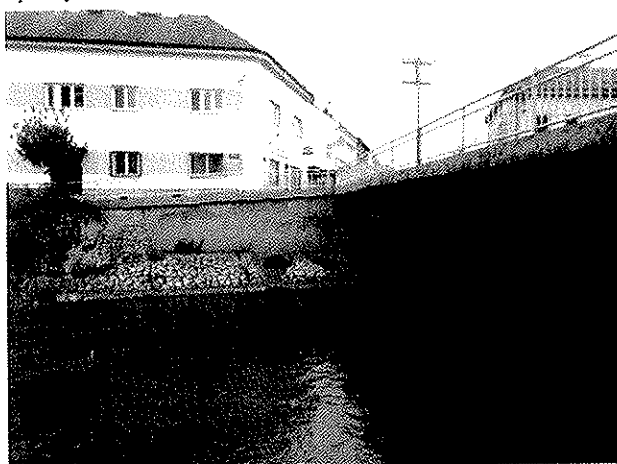
Fotodokumentace



opravy na konci mostu



levá strana



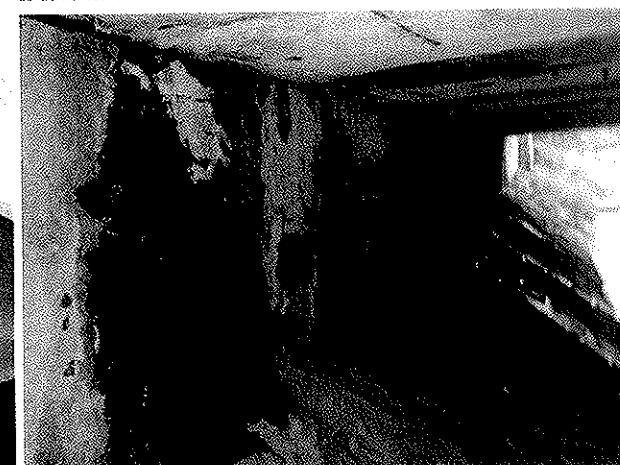
křídlo na konci vlevo



křídlo na začátku vlevo



konzola na začátku vpravo

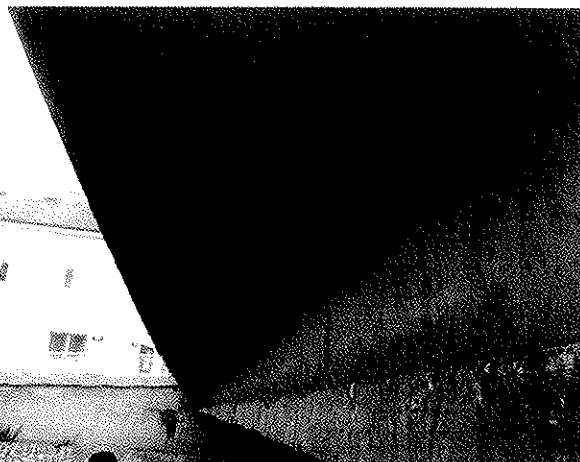


průsaky opěrou na začátku mostu

Fotodokumentace



průsaky NK



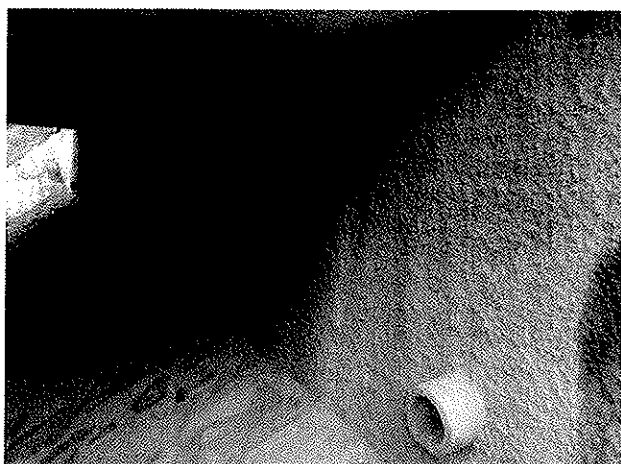
konzola vlevo



pravá strana



opěra na začátku mostu

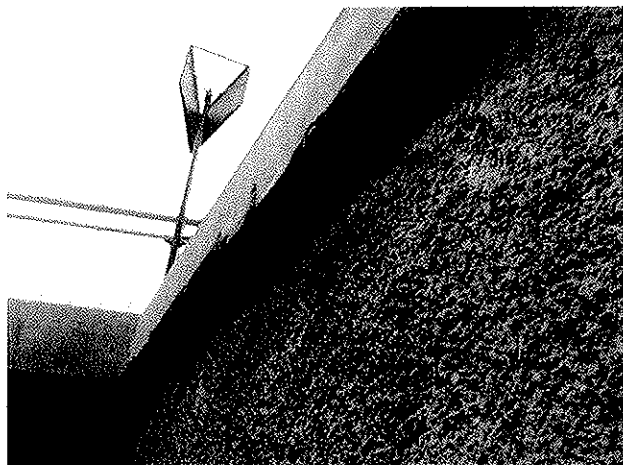


opěra na konci mostu



trhlina na konci vpravo

Fotodokumentace



podhled římsy křídla na konci vpravo

4. 11. 2015 8:00:16

Detailní popis propustku

EVIDENČNÍ ČÍSLO: 28520 -P001

Administrativní jednotka:	Náchod	Stavební stav:	Dobry
Název obce:	N.Město n/M	Délka:	10 m
Místopis:	Vrchoviny Stavostroj	Označení šikmosti:	Kolmý
Číslo úseku ULS:	1411A002 -1411A146	Hodnota šikmosti:	0 °
Staničení propustku na úseku:	910 m	Záchytné zařízení:	
Provozní staničení propustku:	910 m	Umístění záchytn. zařízení:	
Důvod propustku:	Vodoteč,občasny průtok	Průchodnost:	
Cestmistr:			

POPIS KONSTRUKCE OTVORŮ PROPUSTKU

Pořadové číslo otvoru	Světlost otvoru (m)	Volná výška (m)	Niveleta	Materiál nosné konstrukce	Typ nosné konstrukce
1.	1,00	0,00	0,00	Železobeton	Trubka
2.	0,00	0,00	0,00		
3.	0,00	0,00	0,00		
4.	0,00	0,00	0,00		
5.	0,00	0,00	0,00		

Otvor	Materiál opěr	Materiál čelních ploch vlevo	Materiál čelních ploch vpravo
1.			
2.			
3.			
4.			
5.			

ROK: Postavení: 0	SOUŘADNICE: X:	SILNIČNÍ SÍŤ:	
Prohlídky:	Y:	Kód třídy komunikace:	4
Opravy: 2004	Z:	Vymezené tahy:	

POZNÁMKY:

Zjištěné závady:

Navrhovaná opatření:

Opravy:

Materiál:

Typ konstrukce:

Stavební stav:

Zvláštní obchodní podmínky (ZOP-D)

Čtvrtý odstavec Předmluvy VOP se ruší a nahrazuje se novým zněním:

„Všeobecné obchodní podmínky a Zvláštní obchodní podmínky tvoří spolu Obchodní podmínky, které jsou součástí Smlouvy o dílo ve smyslu § 1751 zákona č. 89/2012 Sb., občanský zákoník, ve znění pozdějších předpisů (dále jen „*Občanský zákoník*“) a určují práva a povinnosti smluvních stran pro zhotovení příslušné zakázky.“

Článek 1.1 VOP se doplňuje o následující text:

Název zakázky: **Vypracování projektové dokumentace ve stupni dokumentace pro vydání stavebního povolení (DSP) + dokumentace pro provádění stavby (PDPS), soupisu stavebních prací, dodávek a služeb s výkazem výměr včetně jeho ocenění a výkon autorského dozoru stavební akce**

„III/285 21, III/285 20, II/308 Vrchoviny - Krčín“

Článek 1.4 VOP se doplňuje o následující text:

V článku 1.4 se v poslední větě odstraní slova „ve výstavbě“, a to bez náhrady.

V článku 1.5 se v poslední větě odstraní slova „ve výstavbě“, a to bez náhrady.

Článek 1.7 VOP, první věta se ruší a nahrazuje se novým zněním:

„Smlouva o dílo je dvoustranné právní jednání, které musí mít náležitosti podle Občanského zákoníku.“

Článek 1.13 se ruší v celém rozsahu

Doplňuje se nový článek 2.4 VOP, který zní:

Technickými podmínkami jsou:

- Směrnice pro dokumentaci staveb pozemních komunikací schválená Ministerstvem dopravy - odborem infrastruktury pod č. j. 101/07-910-IPK/1 ze dne 29. 1. 2007 s účinností od 1. 2. 2007, ve znění Dodatku č. 1 k této Směrnici, schváleného Ministerstvem dopravy - Odborem silniční infrastruktury pod č. j. 998/09-910-IKP/1 ze dne 17. 12. 2009 s účinností od 1. ledna 2010, v platném znění, viz, <http://www.pjpk.cz/SM%20pro%20PD-PK%20vc%20Dod%201.pdf>;
- Technické kvalitativní podmínky pro dokumentaci staveb pozemních komunikací, viz. http://www.pjpk.cz/TKP-D_1.pdf;
- Technické kvalitativní podmínky staveb pozemních komunikací http://www.pjpk.cz/TKP_1.pdf

Článek 5.1 VOP se ruší a nahrazuje se novým zněním:

„Zhotovitel je povinen při zařizování veškerých záležitostí postupovat s péčí řádného hospodáře jako odborník a chránit v maximální míře zájmy objednatele.“

Článek 5.2 VOP se doplňuje o následující text:

„Objednatel vystaví zhotoviteli plnou moc k uskutečnění právních jednání jménem objednatele a k jednání s dotčenými správními orgány, fyzickými osobami a právníckými osobami za účelem zajištění vyjádření dotčených orgánů státní správy.“

V případě, že pro některá jednání není zhotovitel zmocněn a mohou být dotčeny zájmy objednatele, vyzve objednatel nejméně 7 kalendářních dní předem k účasti na jednání. Pokud se objednatel nemůže dostavit, zhotovitel je povinen ho seznámit s nastalými skutečnostmi a vyžádat si dodatečné pokyny k průběhu jednání, doplňující zmocnění k jednání, a bez zbytečného odkladu seznámit objednatele s výsledky jednání."

Článek 5.3 VOP se upřesňuje následovně:

„Zhotovitel bude informovat objednatele o postupu prací na dokumentaci díla a technickém řešení průběžně formou svolání "výrobních výborů". Zhotovitel doručí objednateli vždy alespoň 7 kalendářních dní před konáním výrobního výboru písemnou pozvánku, obsahující informaci o předmětu jednání. Totožná pozvánka bude doručena i dalším dotčeným organizacím a orgánům státní správy, a to dle návrhu zhotovitele, schváleného objednatelem. Zhotovitel vyhotoví dle pokynu objednatele vždy zápis nebo záznam z jednání výrobního výboru, který bude součástí dokumentace. Pakliže objednatel neudělí jiný pokyn, platí, že zhotovitel vyhotoví zápis z jednání. Zápisy a záznamy z jednání výrobních výborů budou zhotovitelem vyhotoveny vždy v takovém počtu, aby objednatel obdržel z každého jednání výrobního výboru jeden originál. Tento originál předá zhotovitel objednateli nejpozději do 2 kalendářních dní od okamžiku, kdy se zápis či záznam z jednání výrobního výboru stal závazným.

Zápisem z jednání se pro potřeby této Smlouvy o dílo rozumí zápis vyhotovený zhotovitelem v průběhu jednání výrobního výboru, resp. bezprostředně po jeho skončení, obsahující minimálně (i) datum, místo a čas jednání, (ii) jména, příjmení, funkce a organizace osob přítomných na jednání, (iii) podrobný obsah a závěry jednání a (iv) podpisy všech osob přítomných na jednání. Zápis z jednání výrobního výboru se stává závazným podpisem poslední z osob přítomných na jednání.

Záznamem z jednání se pro potřeby této Smlouvy o dílo rozumí záznam vyhotovený zhotovitelem bez zbytečného odkladu po ukončení jednání výrobního výboru, obsahující minimálně (i) datum, místo a čas jednání, (ii) jména, příjmení, funkce a organizace osob přítomných na jednání, (iii) podrobný obsah a závěry jednání a (iv) jméno, příjmení, funkci, organizaci a podpis osoby, která vyhotovila záznam. Záznam z jednání výrobního výboru se stává závazným jeho odsouhlasením objednatelem. Osoba, která záznam z jednání výrobního výboru vyhotovila, následně na originálu vyznačí skutečnost, že se záznam stal závazným, datum kdy se tak stalo, připojí svůj podpis a záznam rozešle všem účastníkům jednání.

Objednatel se zavazuje poskytnout veškerou součinnost nezbytnou k získání potřebných podpisů nebo souhlasů osob přítomných na jednání výrobního výboru, které jsou nezbytné pro závaznost jednotlivých zápisů nebo záznamů z jednání.“

Výrobní výbory se budou konat minimálně:

- jeden krát měsíčně v rámci zpracování projektové dokumentace

Článek 6.3 VOP se doplňuje o následující text:

„Výjimku z ochrany důvěrných informací tvoří ty informace, podklady a znalosti, které jsou všeobecně známe a běžně dostupné.“

Článek 6.3 VOP se dále doplňuje o následující text pro možnost použití nebo zpřístupnění informací k jiným účelům:

„1. Ochrana autorských práv se řídí platným zněním autorského zákona a veškerými mezinárodními dohodami o ochraně práv k duševnímu vlastnictví, které jsou součástí českého právního řádu, a příslušnými ustanoveními autorského zákona o správních deliktech, případně trestního zákoníku.

2. Smluvní strany sjednávají, že použití projektové dokumentace, zpracované pro účely této zakázky jakožto autorského díla, se řídí následujícími pravidly:

a) Originály plánů, náčrtů, výkresů, grafických zobrazení a textových specifikací jsou a zůstanou vlastnictvím zhotovitele, ať je dílo, pro které byly připraveny, provedeno či nikoli. Objednatel obdrží řádně autorizované kopie projektové dokumentace, včetně reprodukováných kopií plánů, náčrtů, výkresů, grafických zobrazení a textových specifikací pro informaci a jako návod k vlastnímu užívání díla v dohodnutém počtu dle smlouvy.

b) Předkládání či rozšiřování zhotovitelových plánů, náčrtů, výkresů, grafických zobrazení a textových specifikací v souvislosti s žádostmi či poskytováním vysvětlení příslušným správním orgánům nebude považováno za porušení zhotovitelových autorských práv ve smyslu publikace díla.

c) Zhotovitel bude oprávněn včlenit do dokumentace zakázky podmínku, že během realizace díla bude na viditelném místě umístěn poutač se jménem objednatele, zhotovitele projektové dokumentace, zhotovitele vlastní stavby a základními údaji o ní.

d) Zhotovitel je oprávněn uveřejnit své dílo při zachování zájmu objednatele a při uveřejnění má právo uvést své jméno.

3. Zhotovitel jako autor projektové dokumentace tímto poskytuje objednateli bezúplatně právo trvalého nevýhradního užití díla a dává tím svůj výslovný souhlas s užitím plánů, náčrtů, výkresů, grafických zobrazení a textových specifikací pro účely projektování dalších stupňů projektové dokumentace a aktualizace stávající projektové dokumentace, pro projektování staveb účelově a technicky navazujících na původní projektovou dokumentaci. Podmínkou pro použití plánů, náčrtů, výkresů, grafických zobrazení a textových specifikací je kompletní úhrada ceny díla zhotoviteli, na kterou mu podle této smlouvy vznikl nárok. Objednatel se zavazuje, že dílo neužije k jinému než sjednanému účelu ani jej neposkytne k takovému využití třetím osobám."

Doplňuje se nový článek 8.2 VOP, který zní:

„Zhotovitel je povinen řídit se pokyny objednatele. Od pokynů objednatele se může zhotovitel odchýlit, jen je-li to naléhavě nezbytné v zájmu objednatele a zhotovitel nemůže včas obdržet jeho písemný souhlas. V takovém případě je však zhotovitel povinen bezodkladně oznámit objednateli výskyt těchto okolností a výsledky jednání.

Zhotovitel se zavazuje při plnění této Smlouvy o dílo včas upozornit objednatele na nevhodnost jeho pokynů, jinak odpovídá za vady, resp. škodu vzniklou objednateli v důsledku dodržení těchto pokynů. V případě, že je pokyn objednatele v rozporu s právními předpisy nebo závaznými technickými normami, zhotovitel na tuto skutečnost objednatele písemně upozornil, a objednatel na takovém pokynu přesto trvá, je zhotovitel oprávněn od Smlouvy o dílo odstoupit."

Článek 10.1 VOP se doplňuje o následující text:

„Tyto zůstávají ve vlastnictví objednatele a budou mu vráceny při dokončení nebo předčasném ukončení služeb. Zhotovitel je povinen až do skončení své činnosti podklady od objednatele řádně uchovávat, stejně tak doklady, které má podle Smlouvy o dílo předat objednateli. Zhotovitel je odpovědný za jejich případnou ztrátu či znehodnocení, a je povinen zaplatit vzniklou škodu nebo na své náklady je nahradit novými v originále nebo duplikátech, řádně ověřenými příslušnými úřady."

Článek 11.2 VOP se ruší a nahrazuje se novým zněním:

„Personál poskytnutý objednatelem v souladu s článkem 11.1 musí být odsouhlasen zhotovitelem."

Doplňuje se nový článek 15.3 VOP, který zní:

„Zhotovitel je povinen zajistit, aby se osoby, kterými prokazoval splnění kvalifikace v zadávacím řízení zakázky (odborně způsobilá/autorizovaná osoba), podílely na plnění Smlouvy o dílo. Pokud byla pro takové osoby v zadávacích podmínkách stanovena odborná způsobilost, musí touto odbornou způsobilostí osoby disponovat po celou dobu plnění Smlouvy o dílo. Tím není dotčeno oprávnění objednatele požadovat výměnu

pracovníka dle čl. 15.2 VOP. V případě, že se na straně zhotovitele vyskytne potřeba takové změny v personálu, která představuje změnu v osobách realizačního týmu dokládá zhotovitelem pro prokázání splnění kvalifikace v zadávacím řízení zakázky, je povinen tuto skutečnost bezodkladně oznámit objednateli, nejpozději však do 7 pracovních dnů od takového zjištění. Současně s tímto oznámením zhotovitel objednateli předloží potřebné doklady náhradní odborně způsobilé/autorizované osoby, které doloží splnění minimálně stejných požadavků, jako byly v rámci zadávacích podmínek (kvalifikace) zakázky stanoveny pro odborně způsobilou/autorizovanou osobu. Porušení povinnosti zhotovitele plnit Smlouvu o dílo osobami splňujícími kvalifikaci (odborně způsobilá/autorizovaná osoba) a/nebo oznámit objednateli uvedenou změnu personálu a/nebo nedoložení náhradní odborně způsobilé/autorizované osoby splňující kvalifikaci zakázky, představuje podstatné porušení Smlouvy o dílo ze strany zhotovitele."

Článek 17.1 VOP se upřesňuje následovně:

„Smluvní strany ve smyslu § 630 odst. 1 Občanského zákoníku sjednávají delší promlčecí lhůtu pro právo objednatele na náhradu škody způsobené zhotovitelem v souvislosti s plněním Smlouvy o dílo tak, že objednatel je oprávněn uplatnit nárok na náhradu škody způsobené zhotovitelem ve lhůtě 10 let ode dne, kdy se objednatel dozvěděl nebo měl a mohl dozvědět o škodě a o tom, kdo je povinen k její náhradě, ne však později než uplynutím 10 let ode dne, kdy škoda vznikla.“

Článek 18.1 VOP se ruší a nahrazuje se novým zněním:

„Zhotovitel odpovídá za vady, které má předmět díla v čase jeho odevzdání objednateli, byť se projeví až později. Právo objednatele založí i později vzniklá vada, kterou zhotovitel způsobil porušením své povinnosti. Smluvní strany výslovně vylučují použití § 2605 odst. 2 Občanského zákoníku a sjednávají, že objednatel je oprávněn uplatnit zjevné vady díla ve lhůtě dle článku 18.4.“

Článek 18.2 VOP se ruší v celém rozsahu

Článek 18.5 VOP se doplňuje o následující text

„Smluvní pokuta za každou chybnou nebo chybějící položku výkazu výměr (rozpočtu) je stanovena ve výši 10 000,- Kč za jednu položku.“

Článek 18.6 VOP se doplňuje o následující text:

„Oznámením vad se kromě písemného oznámení (např. reklamačního dopisu apod.) rozumí taktéž popsání vad, popř. uvedení, jak se vady projevují, v zápise (protokolu) o převzetí.“

Doplňuje se nový článek 18.9 VOP, který zní:

„Při zjištění, že zhotovitel nepostupoval s náležitou péčí a odborností předepsanou mu příslušnými právními předpisy vážícími se k výkonu jeho činnosti, stanovuje se smluvní pokuta 10 000,- Kč za každé jednotlivé porušení.“

Článek 19.1 VOP se upřesňuje následovně:

„Zhotovitel je povinen sjednat pojištění:

Druh pojištění	Minimální hranice pojistného plnění
<p>Pojištění odpovědnosti za škodu způsobenou třetí osobě při výkonu všech podnikatelských činností, které mají být součástí plnění této Smlouvy o dílo ve smyslu § 2861 a násl. Občanského zákoníku a zvláštního zákona:</p> <p><u>Pojištění odpovědnosti za škodu autorizovaných osob</u> míní se pojištění odpovědnosti za škodu způsobenou poskytováním odborných služeb („pojištění profesní odpovědnosti“) pro případ právním předpisem stanovené odpovědnosti pojištěného za škodu vzniklou poškozenému vadou poskytnuté odborné služby, včetně sjednání podmínek, za kterých uzavře zhotovitel s pojistitelem udržovací pojištění (tj. pojištění odpovědnosti pro případ ukončení činnosti autorizované osoby)</p>	1 000 000,- Kč

Lhůta pro předložení kopie pojistné smlouvy, příp. pojistného certifikátu: nejpozději **před podpisem** Smlouvy o dílo. Pokud je Smlouva o dílo uzavřena s více zhotoviteli (tj. zhotovitel podal nabídku na plnění veřejné zakázky ve sdružení), musí pojištění pokrývat odpovědnost za škodu způsobenou třetí osobě kterýmkoli ze zhotovitelů. V případě předložení více pojistných smluv, příp. pojistných certifikátů, platí povinnosti uvedené v tomto článku Smlouvy o dílo pro každou takto předloženou pojistnou smlouvu, příp. pojistný certifikát (tj. minimální hranice pojistného plnění, lhůta pro předložení objednateli, zajištění platnosti smlouvy, smluvní pokuta atd.). Zhotovitel zajistí platnost pojištění v plném rozsahu po celou dobu trvání této Smlouvy o dílo a po celou dobu, po kterou může být vůči zhotoviteli vznesen nárok na náhradu škody, a platné pojištění objednateli kdykoliv na vyžádání v jím stanovené lhůtě doloží předložením pojistné smlouvy, příp. pojistného certifikátu. Pojištění na základě rámcové pojistné smlouvy zajišťované ČKAIT do základní limitu 250 000,- Kč není nutno předkládat. Objednatel připouští, aby pojistná smlouva, příp. pojistný certifikát, byla sjednána i na dobu kratší, např. 1 rok, vždy však musí mít písemnou formu. V takovém případě musí být před uplynutím doby její účinnosti prodloužena, vždy min. na období 1 roku, a zároveň musí být nová pojistná smlouva, příp. pojistný certifikát, v této lhůtě předložena objednateli. Rozsah nově sjednaného či prodlouženého pojištění, ani okruh pojištěných osob či rizik nesmí být zúžen. Pojistná smlouva, příp. pojistný certifikát, nesmí obsahovat ustanovení vylučující odpovědnost plnění pojišťovny (tzv. výluky z pojištění) s výjimkou výluk odpovídajících výlukám standardně uplatňovaným ve vztahu k obdobnému předmětu pojištění na trhu poskytování pojistných služeb v České republice. Bude-li to objednatel požadovat, je zhotovitel povinen nechat posoudit své pojistné smlouvy, příp. pojistné certifikáty, pojišťovacímu makléři určenému objednatel.

V případě porušení některé z těchto povinností (mimo povinnost setrvat v pojištění po celou dobu, po kterou může být vůči zhotoviteli vznesen nárok na náhradu škody) uhradí zhotovitel objednateli smluvní pokutu ve výši 1% z celkové ceny bez DPH za každý případ porušení této povinnosti (v případě jednorázového porušení povinnosti), a to i opakovaně, a v případě trvání prodlení 0,3% z celkové ceny bez DPH za každý započatý den prodlení se splněním povinnosti.

V případě, že zhotovitel poruší svoji povinnost setrvat v pojištění po celou dobu (např. tím, že neprodlouží trvání pojištění na další pojistné období nebo vypoví pojistnou smlouvu a neuzavře navazující), stanovuje se jednorázová smluvní pokuta ve výši 300 000,-Kč.“

Článek 22.1 VOP se upřesňuje o následující dílčí termíny nebo lhůty pro dokončení částí díla:

Popis části díla	Termín (lhůta) dokončení
Koncept záborového elaborátu	do 100 dnů od podpisu smlouvy o dílo
Koncept DSP + PDPS a soupisu stavebních prací, dodávek a služeb s výkazem výměr včetně ocenění	do 120 dnů od podpisu smlouvy o dílo
Čistopis DSP + PDPS včetně záborového elaborátu a soupisu stavebních prací, dodávek a služeb s výkazem výměr včetně ocenění	do 14 dnů od protokolárního předání všech připomínek objednatele ke konceptu DSP + PDPS
Autorský dozor	v průběhu stavby (předpoklad do 5 let od předání a převzetí projektové dokumentace DSP + PDPS)

Článek 22.3 VOP se upřesňuje následovně:

Jiné místo a způsob předání a převzetí díla

„Dílo bude předáno protokolárně a osobně zástupci objednatele pro technické záležitosti na adrese:

SÚS Královéhradeckého kraje a.s., oddělení přípravy a realizace staveb Náchod, Broumovská 90

Závazek výkonu autorského dozoru dle nabídky trvá po dobu pěti let od odevzdání a převzetí projektové dokumentace ve stupni DSP + PDPS.“

Doplňuje se nový článek 22.5 VOP, který zní:

„Zhotovitel je povinen vyžádat si před protokolárním předáním čistopisu díla či jeho části ve smyslu čl. 22.1 VOP souhrnné písemné stanovisko objednatele. Objednatel je povinen se k příslušnému konceptu projektové dokumentace písemně vyjádřit do 14 dnů od jeho předložení ze strany zhotovitele. Zhotovitel je povinen do projektové dokumentace (díla) předávané dle čl. 22.1 VOP zapracovat oprávněné připomínky a požadavky objednatele a objednatel mu k tomu poskytne přiměřenou lhůtu. O tuto lhůtu se prodlužuje termín pro odevzdání čistopisu díla či jeho části ve smyslu čl. 22.1 bez nutnosti vyhotovení dodatku k této Smlouvě o dílo. Porušení shora uvedené povinnosti zhotovitele vyžádat si předchozí stanovisko objednatele nebo povinnosti zapracovat připomínky a požadavky objednatele představuje podstatné porušení Smlouvy o dílo ze strany zhotovitele. Za projektovou dokumentaci se pro účely tohoto ustanovení chápe dokumentace DSP + PDPS.“

Článek 25.1 odstavec c) VOP se ruší a nahrazuje se novým zněním:

„c) termín pro dokončení služeb se prodlouží o dobu, která je z důvodu takového ztížení nebo zdržení nezbytná pro řádné dokončení služeb.“

Článek 25.2 VOP se upřesňuje následovně:

„Smluvní pokuta za nedodržení termínu dokončení služeb nebo jejich části podle čl. 22.1: 0,3% z celkové ceny díla bez DPH, a to za každý započatý den prodlení.“

Článek 25.3 VOP se upřesňuje následovně:

„Smluvní pokuta za nesplnění dohodnutého termínu odstranění vad: 3 000,- Kč bez DPH a to za každý započatý den prodlení a každou vadu.“

Článek 25.4 se ruší a nahrazuje novým zněním:

„Jestliže zhotovitel nezapočne vůbec realizovat dílo, zaplatí objednateli na základě jeho vyúčtování smluvní pokutu ve výši 50 000,- Kč.“

Doplňuje se nový článek 25.5 VOP, který zní:

„Úhradou smluvní pokuty není dotčeno právo objednatele na náhradu škody způsobené porušením povinnosti zhotovitele, na kterou se smluvní pokuta vztahuje, a to v rozsahu převyšujícím částku smluvní pokuty.“

Doplňuje se nový článek 25.6 VOP, který zní:

„Smluvní strany se dohodly, že maximální celková výše součtu všech smluvních pokut uhrazených zhotovitelem za porušení Smlouvy o dílo (tj. nikoli pouze za prodlení se zhotovením díla) nepřesáhne částku 30 % z celkové ceny bez DPH, a to s výjimkou smluvní pokuty podle článku 19.1 a článku 25.4, kdy zhotovitel nezahájí provádění díla vůbec. Na uvedené smluvní pokuty se maximální celková výše součtu smluvních pokut uvedená v první větě neuplatní.“

Doplňuje se nový článek 25.7 VOP, který zní:

„Zaplacení smluvní pokuty nezavazuje zhotovitele povinnosti dokončit služby ani jiných povinností, závazků nebo odpovědnosti plynoucích ze Smlouvy o dílo a z platných právních předpisů.“

Článek 27.1 VOP se na konci doplňuje tímto textem:

„Smluvní strany sjednávají, že objednatel je oprávněn od Smlouvy o dílo kdykoliv odstoupit, nebo dát pokyn zhotoviteli k přerušování poskytování plnění, a to i bez uvedení důvodů. Objednatel je oprávněn odstoupit od smlouvy v případě jakéhokoli porušení povinností ze smlouvy zhotovitelem, a to včetně toho, že nezapočne s prováděním díla vůbec. Objednatel může dále od Smlouvy o dílo odstoupit, nebo dát pokyn zhotoviteli k přerušování poskytování plnění mj. (nikoli však výlučně) v případě, že nebude zajištěno dostatečné financování předmětné stavby (např. dojde ke změně investiční politiky objednatele apod.) a/nebo nastanou jiné překážky realizace předmětné stavby (např. nemožnost projednání či vydání územního rozhodnutí a/nebo stavebního povolení apod.). V takovém případě budou strany postupovat dle čl. 27.1.2. Zhotovitel je povinen provést všechna nezbytná opatření k zamezení vzniku škody objednateli nejpozději do 5 pracovních dnů od obdržení pokynu objednatele k přerušování poskytování plnění nebo od ukončení Smlouvy o dílo. Odstoupením od Smlouvy o dílo není dotčen nárok smluvní strany na zaplacení smluvní pokuty či náhrady škody“.

Doplňuje se nový článek 29.2 VOP, který zní:

„V případě porušení jakékoli další smluvní povinnosti zhotovitele než výslovně jmenovaných v textu smlouvy je zhotovitel povinen uhradit smluvní pokutu 0,3 % z celkové ceny díla bez DPH za každé jednotlivé porušení.“

Článek 35.1 VOP se upřesňuje následovně:

„Zhotovitel je povinen při plnění Smlouvy o dílo komunikovat s objednatelem a s ostatními dotčenými subjekty výlučně v českém jazyce, pakliže objednatel nedá předem výslovný souhlas s použitím jiného pracovního jazyka. Veškeré písemné výstupy zhotovitele dle této Smlouvy o dílo musí být v českém jazyce. Komunikace a písemné výstupy neodpovídající shora uvedeným podmínkám nejsou řádným plněním Smlouvy o dílo a nebude na ně brán zřetel. V případě, že objednatel zhotovitele upozorní na využití nesprávného jazyka, není tato skutečnost důvodem pro jakékoli prodloužení termínů pro dokončení díla či jeho částí dle této Smlouvy o dílo.“

Smluvní pokuta za porušení povinnosti zhotovitele dle tohoto článku (komunikace a písemné výstupy v českém jazyce) činí 0,3% z celkové ceny bez DPH za každý případ porušení povinnosti.“

Článek 35.2 VOP se ruší a nahrazuje se novým zněním:

„Smlouva o dílo se řídí právem České republiky. Platí pro ni Občanský zákoník, zejména §§ 2586 - 2635 pro účely zhotovení projektové dokumentace, s výjimkou těch jeho ustanovení, která jsou v obchodních podmínkách upravena odchylně.“

Článek 37.2 VOP se upřesňuje následovně:

„Souhlas objednatele je nezbytný pro všechny podzhotovitele. V případě, že zhotovitel neoznámí objednateli subdodavatele, stanoví se jednorázová smluvní pokuta 5 000,- Kč za každé jednotlivé porušení povinnosti zhotovitele.“

Doplňuje se nový článek 39.2 VOP, který zní:

„Zhotovitel ani žádný z jeho podzhotovitelů podílejících se na plnění této Smlouvy o dílo současně nebude nezávislým expertem posuzujícím projektovou dokumentaci této stavby ani jiným supervizorem projektové dokumentace této stavby ani subdodavatelem podílejícím se na takovém posouzení či supervizi. Tato skutečnost se nevztahuje na dokončené zakázky na supervizi, které byly realizovány před zahájením zadávacího řízení na uzavření této Smlouvy o dílo. Porušení této povinnosti zhotovitelem nebo podzhotovitelem představuje podstatné porušení Smlouvy o dílo ze strany zhotovitele. V případě porušení této povinnosti zhotovitelem nebo podzhotovitelem zaplatí zhotovitel objednateli za každý takový jednotlivý případ smluvní pokutu ve výši stanovené Zvláštními obchodními podmínkami. Pro vyloučení pochybností se stanoví, že tento závazek trvá i po ukončení účinnosti Smlouvy o dílo.“

Smluvní pokuta za porušení některé z povinností uvedených v čl. 39.2: 10 % z celkové ceny bez DPH za každý jednotlivý případ. Objednatel si vyhrazuje právo v případě zjištění porušení některé z povinností uvedených v čl. 39.2 odstoupit od Smlouvy.“

Článek 40.1 VOP se upřesňuje následovně:

Pro organizaci poptávky:

Ing. Svatava Koubová, tel.: 728 717 104, e-mail: svatava.koubova@suskhk.cz,
SÚS Královéhradeckého kraje a.s., Kutnohorská 59, 500 04 Hradec Králové

Pro technické záležitosti a ve věcech převzetí díla:

Zdeněk Šťavík, tel. 491 407 987, e-mail: zdenek.stavik@suskhk.cz,
SÚS Královéhradeckého kraje a.s., Kutnohorská 59, 500 04 Hradec Králové, oddělení přípravy a realizace
staveb Náchod, Broumovská 90, 547 01

Kontaktní osoby zhotovitele

Jméno příjmení	adresa	telefon	e-mail
----------------	--------	---------	--------

Ing. Bohuslav Shejbal, tel.: 465 422 803, 603 486 809, e-mail: shejbal@optima-vm.cz,
OPTIMA, spol. s r.o., Žižkova 738/IV, 566 01 Vysoké Mýto

Zhotovitel: Ing. Bohuslav Shejbal

Podpis oprávněné osoby (jméno a příjmení, funkce)



za společnost: OPTIMA, spol. s r.o., Žižkova 738/IV, 566 01 Vysoké Mýto

PŘÍLOHA A.

ROZSAH SLUŽEB

Rozsah služeb je podrobně specifikován v níže uvedeném popisu, a dále rovněž v soupisu prací sloužícím k nacenění (oceněném rozpisu služeb – tabulka Rekapitulace nabídkové ceny) tvořícím nedílnou součást Přílohy A. Níže uvedený popis rozsahu služeb doplňuje soupis prací sloužící k nacenění (oceněný rozpis služeb – tabulka Rekapitulace nabídkové ceny).

Předmětem projektových prací je vypracování projektové dokumentace ve stupni DSP a PDPS, soupisu stavebních prací, dodávek a služeb s výkazem výměr včetně ocenění (PD) stavební akce „**III/285 21, III/285 20, II/308 Vrchoviny – Krčín**“ a výkon autorského dozoru (AD) při realizaci této stavby.

Projektová dokumentace všech projektových stupňů bude zpracována v souladu s:

- Směrnicí pro dokumentaci staveb pozemních komunikací schválenou Ministerstvem dopravy - odborem infrastruktury pod č. j. 101/07-910-IPK/1 ze dne 29. 1. 2007 s účinností od 1. 2. 2007, ve znění Dodatku č. 1 k této Směrnici, schváleného Ministerstvem dopravy - Odborem silniční infrastruktury pod č. j. 998/09-910-IKP/1 ze dne 17. 12. 2009 s účinností od 1. ledna 2010, a dalších platných dodatků, viz. <http://www.pjpk.cz/SM%20pro%20PD-PK%20vc%20Dod%201.pdf>;
- zákonem č. 183/2006 Sb., o územním plánování a stavebním řádu, v platném znění (dále jen stavební zákon), v rozsahu vyhlášky č. 499/2006 Sb., o dokumentaci staveb, v platném znění, vyhlášky č. 503/2006 Sb., o podrobnější úpravě územního řízení, veřejnoprávní smlouvy a územního opatření, v platném znění, a vyhlášky č. 146/2008 Sb., o rozsahu a obsahu projektové dokumentace dopravních staveb, v platném znění.
- zákonem č. 137/2006 Sb., o veřejných zakázkách, v platném znění, včetně prováděcích vyhlášek.

1. Popis stavby

Předmět zakázky bude rozdělen na dva úseky:

- 1) silnice III/28521 km 0,000 – km 0,210 a silnice III/28520 km 1,710 – km 0,860 (konec úpravy před mostem přes železnici) – dle rozsahu PD DUR. Délka rekonstruovaného úseku činí 1 060 m.
- 2) silnice II/308 km 27,896 (křižovatka „U Papežů“) – II/308 km 27,529 - dle rozsahu PD DUR. Délka rekonstruovaného úseku činí 367 m.

Celková délka obou úseků činí 1 427 m.

Napojení na křižovatku na konci úseku v km 27,529 (Žižkovo náměstí) je nutno řešit v koordinaci s projektem: Rekonstrukce vozovky „III/30821 Spy – Nové Město nad Metují (Krčín) – zpracování projektové dokumentace a zajištění autorského dozoru“, jejímž předmětem je úprava této nevyhovující křižovatky. Zhotovitelem projektové dokumentace je firma OPTIMA, spol. s r.o., termín odevzdání projektové dokumentace ve stupni DSP je nejpozději do 15. 1. 2016.

Na základě výsledků provedeného diagnostického průzkumu silnice bude navržena forma rekonstrukce silnice, kdy se předpokládá zejména zesílení stávajících vrstev vozovek. Dále budou řešeny případné přeložky inženýrských sítí, řešení sjezdů a propustků. Projektová dokumentace bude řešit odvodnění v celém úseku vozovky. Vzhledem k tomu, že majitel stávající kanalizace (VAK Náchod a.s.) neumožní napojení, bude třeba vybudovat novou dešťovou kanalizaci. Šířkové uspořádání komunikace bude navazovat na letos zrekonstruovanou část, tj. jeden jízdní pruh šířky 3,25 m. V rámci rekonstrukce silnice budou osazeny bezpečnostní prvky (zábradlí, ocelová svodidla, směrové sloupky apod.) a bude obnoveno, případně doplněno, vodorovné a svislé dopravní značení. Stromy, náletová zeleň a keře, které zasahují do průjezdného profilu

silnice, budou odstraněny. Veškeré zemní práce budou prováděny v souladu s ČSN DIN 18920 – Technologie vegetačních úprav v krajině - Ochrana stromů, porostů a ploch pro vegetaci při stavebních činnostech.

Ve druhém úseku bude součástí PD i rekonstrukce stávajícího mostu ev.č. 308-008 přes řeku Metují. U tohoto mostu požadujeme provést diagnostiku spodní stavby a nosné konstrukce. Návrh opravy bude vycházet z HMP provedené v roce 2014 a provedeného diagnostického průzkumu, stávající zatížitelnost mostu odpovídá HMP a je vyhovující.

Dílčí upřesnění rekonstrukce komunikace a mostu bude stanoveno objednatelem při konzultacích v průběhu projektových prací. Zhotovitel bude respektovat upřesňující požadavky.

Při zpracování PD je nutná koordinace s městem Nové Město nad Metují ohledně realizace cyklostezky, chodníků a VO.

Předmětné území je zakresleno v situační mapě, dále je předána HMP a mostní list mostu ev. č. 308-008, pasport propustků nacházející se v dotčeném úseku.

Rekonstrukce silnice a mostu bude koordinována s místní samosprávou, správci sítí, majiteli okolních i dotčených pozemků a všech ostatních dotčených osob, správců a úřadů, včetně jejich písemných vyjádření k projektové dokumentaci.

Návrh rekonstrukce vozovky a mostu bude vycházet z: výsledků diagnostického a inženýrsko-geologického průzkumu.

Zvláštní požadavky na PD: Stavba bude prováděna za úplné uzavírky. Při řešení zpracování křižovatky „U Papežů“ – zvážit možnost uzavření celé křižovatky nebo řešit rekonstrukci křižovatky po částech – návaznost na DIO.

Zhotovitel zpracuje projektovou dokumentaci tak, aby minimalizoval zábor pozemků dotčených stavbou, minimalizoval náročné stavební objekty s cílem úspory stavebních nákladů. Projektová řešení je povinen zhotovitel konzultovat s objednatelem.

2. Požadavky na dokumentaci:

- PD bude obsahovat zejména tyto objekty:
 - 000 objekty přípravy staveniště
 - 100 objekty pozemních komunikací (včetně propustků)
 - 200 mostní objekty a zdi
 - 300 vodohospodářské objekty
 - 500 objekty trubních vedení
 - 800 objekty úpravy území
 - 900 volná řada objektů

PD bude projednána a odsouhlasena s dotčenými orgány státní správy, organizacemi a se správci inženýrských sítí a dalšími zainteresovanými subjekty vč. jejich písemného vyjádření, jejichž oprávněné požadavky budou do dokumentace zapracovány. PD bude obsahovat důkladnou koordinaci všech profesí. Zároveň bude příprava akce projednána se zástupci místní samosprávy a zástupci všech složek IZS a domluvena případná koordinace postupu zpracování PD. Veškerá vyjádření, stanoviska a správní rozhodnutí vydána v rámci přípravy a zpracování projektové dokumentace budou součástí dokladové části zpracované PD.

- Směrové a výškové vedení trasy bude respektovat parametry dle DÚR, případné změny oproti DÚR budou předem projednány s objednatelem.
- Zhotovitel bude respektovat podmínky vyplývající z vyjádření a stanovisek dotčených organizací, vydaných v průběhu zpracování dokumentace pro územní rozhodnutí a podmínky účastníků územního řízení.

- Projektová dokumentace bude obsahovat přehlednou situaci v měřítku 1 : 5.000 a koordinační situace v měřítku 1 : 1.000 (2.000) na podkladu katastrální mapy s vyznačením hranic pozemků a jejich parcelních čísel, vč. sousedních.
- Při zpracování DSP budou respektovány požadavky na zabezpečení užívání stavby osobami s omezenou schopností pohybu a orientace - dle vyhlášky č. 398/2009 Sb., o obecných technických požadavcích zabezpečujících bezbariérové užívání staveb, ve znění pozdějších předpisů.
- Bude stanoven rozsah překládek inženýrských sítí v **nejnutnějším** rozsahu, odsouhlasený a potvrzený jednotlivými správci a vlastníky a bude přiloženo souhlasné stanovisko příslušného správce sítě.
- Projektová dokumentace ve stupni DSP + PDPS bude obsahovat příčné řezy v pravidelných délkových intervalech dle následujícího klíče:
 - v zastavěném území v maximálním odstupu 20,0 m,
 - v nezastavěném území v maximálním odstupu 30,0 m.
- Budou podrobně specifikována místa vyústění srážkové kanalizace a silničních příkopů do vodotečí a tato vyústění budou projednána s příslušnými orgány referátů životního prostředí.
- V situaci budou zakresleny hranice ochranných pásem vodních zdrojů, ochranné pásmo dráhy, Územní systém ekologické stability a biokoridory.
- Zhotovitel doloží rozhledové trojúhelníky v křižovatkách.
- Stavba musí být v souladu s územními plány obcí a územním plánem vyššího územně samosprávného celku. Je nutné prostudovat i příslušnou územně - plánovací dokumentaci.

3. Způsob projednání projektové dokumentace DSP

- V průběhu zpracování projektové dokumentace budou podle potřeby a po dohodě s objednatelem svolávány výrobní výbory (za účasti všech dotčených orgánů a organizací) v četnosti dle článku 5.3 ZOP - D.
- Zhotovitel se zúčastní, na vyžádání objednatele, projednávání dokumentace s dotčenými organizacemi a případně doplní projektovou dokumentaci na základě vzniklých požadavků.
- Na samostatném výrobním výboru bude projednán koncept záborového elaborátu. Zhotovitel se na vyžádání objednatele zúčastní majetkoprávních jednání s vlastníky dotčených nemovitostí, a případně doplní projektovou dokumentaci.
- Před předáním projektové dokumentace bude objednateli předán koncept k posouzení. Případné připomínky budou na základě zápisu zhotovitelem zpracovány do čistopisu.
- Objednatel požaduje projednat a předložit zpracované průzkumy a projektovou dokumentaci příslušným orgánům, které na základě této dokumentace budou vydávat stanoviska a rozhodnutí, a to před jejich předáním tak, aby nebylo požadováno jejich doplnění či přepracování jak z hlediska rozsahu, tak z hlediska obsahu. Objednatel nepřistoupí na navýšení ceny z důvodu přepracování dokumentace v případě negativního stanoviska dotčeného orgánu k projektové dokumentaci.
- Dokumentaci musí zhotovitel v rámci zpracování projektové dokumentace projednat s dotčenými orgány státní správy a samosprávy a ostatními dotčenými subjekty a získat jejich písemná stanoviska či odsouhlasený záznam z jednání.
- V rámci zpracování projektové dokumentace je zhotovitel povinen dbát pokynů objednatele a v rámci výrobních výborů nebo koordinační porad nebo jiných technických porad mezi zhotovitelem a objednatelem pravidelně konzultovat technické řešení a stav prací.
- Součástí plnění díla je i technická pomoc objednateli při zpracování dodatečných informací vztahujících se k projektové dokumentaci v rámci výběrového řízení na zhotovitele a při koordinaci s dalšími akcemi souvisejícími s realizovanou stavbou.

4. Rozsah a druh zeměměřických prací:

- V rámci zakázky bude provedeno zaměření polohopisu a výškopisu lokality nezbytné pro zpracování dokumentace včetně zaměření viditelných znaků podzemních inženýrských sítí, chodníků, ulic, vjezdů

a ostatních předmětů měření. Zaměřeny budou šířkové a výškové poměry silnice a budou podloženy katastrální mapou.

- Zákres sítí bude proveden do mapového podkladu. Podzemní inženýrské sítě budou zobrazeny podle dodaných podkladů od jejich správců. Pokud budou získána digitální data, budou tyto sítě zakresleny jako ověřené. Ostatní budou zakresleny podle převzatých podkladů neověřenou značkou.
- Zaměření bude provedeno s podrobností pro měřítko 1:1000 a bude provedeno s přesností odpovídající 3. třídě mapování. Zaměření bude provedeno formou digitální mapy vyhotovené v S-JTSK Bpv, ve formátu DXF (DWG, DGN); bude proveden export pro DMT (seznam souřadnic povinných hran). Zpracovaný elaborát musí splňovat podmínky ČSN 03410 a ČSN 013411 a musí vyhovovat zákonu 200/1994 Sb., o zeměměřictví a o změně a doplnění některých zákonů souvisejících s jeho zavedením v platném znění, Vyhlášce č. 31/1995 Sb., Českého úřadu zeměměřického a katastrálního, kterou se provádí zákon č. 200/1994 Sb., o zeměměřictví a o změně a doplnění některých zákonů souvisejících s jeho zavedením. Součástí zakázky je i zajištění vstupů na pozemky potřebné pro zaměření.
- Bude vypracován mapový podklad včetně vyhotovení vytyčovacího výkresu prostorové polohy stavby a vyhotovení výkresu podrobného vytyčení hranice staveniště (zahrnuje dočasný a trvalý zábor pozemků) a záborový elaborát s výpočtem náhrad. Zhotovitel svolá samostatný výrobní výbor v době zpracování konceptu záborového elaborátu po dohodě s objednatelem.
- Záborový elaborát bude zpracován tak podrobně, aby byl dostatečně přesným podkladem pro zpracování geometrických plánů, na jejichž základě se budou uzavírat kupní smlouvy a jiné převodní smlouvy.

5. Druh průzkumu v závislosti na druhu a náročnosti stavby:

Návrh rekonstrukce vozovky a mostu bude vycházet z diagnostického průzkumu a inženýrsko-geologického průzkumu (průzkum pro rekonstrukce – opravy pozemních komunikací) TP 76 část A a část B.

Provedená diagnostika bude povinně obsahovat mimo jiné:

- vizuální prohlídku s grafickým záznamem porušení,
- měření únosnosti vozovek, jako podklad pro návrh rekonstrukce s krokem 25 m (40 měření na 1 km). Měření únosnosti vozovky bude provedeno rázovým zařízením dle ČSN 73 6192, metoda A s vyhodnocením modulů pružnosti vrstev a podloží vozovky,
- jádrové vývrty s četností minimálně 3 ks/km, v případě mostu - zjištění stavu betonů opěr, úložných prahů mostu,
- kopanou nebo vrtanou sondu minimálně 1ks/km v jízdním pruhu a 4 ks/km (vždy 2 na jedné straně a 2 na druhé straně vozovky) u okraje krytové vrstvy,
- vrtanou sondu minimálně 4 ks, ke zjištění tloušťky asfaltové vrstvy vozovky na mostním objektu,
- v případě ponechání asfaltových vrstev ve vozovce po provedení rekonstrukce, případně pro specifikaci příčiny porušení, jsou nutné laboratorní rozbory vrstvy AB (ověření druhu pojiva apod.),
- v případě problémů s únosností, tj. podložím vozovky: laboratorní rozbor zeminy (kopané sondy až pod pláň),
- volitelně video/fotodokumentaci s pevným krokem záznamu,
- návrh rekonstrukce vozovky bude odpovídat předpokládané životnosti dle TP a předpokládanému zatížení komunikace dle sčítání dopravy.

Diagnostika mostů a propustů bude provedena tak, aby došlo k určení základních materiálových charakteristik (kamenného zdiva, betonu spodní stavby atd.) a geotechnických charakteristik podloží v rozsahu potřebném pro účely zpracování jednoznačného návrhu.

Druhy průzkumu v závislosti na druhu a náročnosti stavby:

- Geotechnický průzkum bude zpracován v rozsahu dle TP 76 (část A – Zásady geotechnického průzkumu, část B – Provádění geotechnického průzkumu). Účelem průzkumu bude posoudit stupeň agresivity prostředí jak zemin, tak podzemních vod, na beton a betonové konstrukce a zejména vyšetřit geotechnické vlastnosti hornin jako základové půdy, zemní konstrukce a sypaniny pro hospodárné a bezpečné provedení staveb pozemních komunikací.
 - ověření, zda stavba je kulturní, přírodní nebo technickou památkou, v památkové zóně, rezervaci nebo je v jejich ochranných pásmech, není v CHKO, Natura 2000, zda je v území s archeologickými nálezy a možností archeologického výzkumu, vč. projednání PD,
 - dendrologický průzkum, součástí DSP bude samostatná příloha - Návrh náhradní výsadby (Vegetační úpravy) - projednaná a odsouhlasená příslušnými orgány životního prostředí;
 - archeologický průzkum - v rámci textové části zhotovitel zohlední požadavky na archeologický průzkum zjišťující možnosti výskytu archeologických nálezů;
 - případně další nutné průzkumy
- Projektant provede všechny průzkumy potřebné pro řádné vyprojektování stavby.

Všechny tyto průzkumy jsou součástí nabídkové ceny za zhotovení PD.

Součástí předmětu plnění jsou i práce v tomto článku výše nespecifikované, které však jsou k řádnému plnění díla nezbytné a o kterých uchazeč, vzhledem ke své kvalifikaci a zkušenostem měl nebo mohl vědět. Provedení těchto prací však v žádném případě nezvyšuje sjednanou cenu díla.

Konstrukční prvky a detaily budou rozpracovány v úrovni projektové dokumentace pro provádění stavby (PDPS) – „zadávací výkresy stavby“.

6. DIO

PD bude obsahovat vypracované DIO s odsouhlasenými objízďkovými trasami. Řešení veřejné hromadné dopravy, projednání s Odborem dopravy a silničního hospodářství Krajského úřadu Královéhradeckého kraje, oddělení dopravní obslužnosti (přemístění zastávek, atd.). Potřebné dopravní značení a opatření budou rozpracována až do konkrétních druhů a počtu značek na jednotlivých místech (křižovatkách) a odsouhlasena DI Policie ČR a uvedena též ve výkazu výměr.

7. Plán BOZP na staveništi

PD bude obsahovat „Plán BOZP na staveništi“, pokud dle zákona 309/2006 Sb. v platném znění musí být vypracován. Plán BOZP na staveništi i ve fázi přípravy musí být zpracován odborně způsobilou osobou a také jí podepsán.

8. Varianty

V průběhu zpracování PD mohou být předložena variantní řešení, ale v odevzdávané PD jen jediné.

9. Soupis stavebních prací s výkazem výměr

Soupis stavebních prací, dodávek a služeb s výkazem výměr bude proveden v podrobnostech odpovídajícím vyhlášce č. 230/2012 Sb. Výkaz výměr včetně podrobného výpočtu měrných jednotek a oceněný výkaz výměr (v poslední známé cenové úrovni) budou zpracovány v programu ASPE verze 9 (formát XC4) a předány také na samostatném CD nosiči. Soupis prací bude vypracován v souladu s poslední aktualizací oborového třídníku – OTSKP-SPK v cenové úrovni aktuálních expertních cen. Výkaz výměr nebude u jednotlivých objektů v PD, ale kompletní samostatně. Počet měrných jednotek a jednotková cena budou uvedeny na dvě desetinná místa. V oceněném výkazu výměr nebudou nikde

uvedeny (použity) marže. Přeložky a objekty, které budou v ASPE uvedeny jednou položkou, budou mít podrobný rozpočet v příloženém souboru EXCEL. Výkaz výměr bude úplný s podrobným a jednoznačným technickým popisem všech materiálů a výrobků, jakož i s přesnou specifikací všech prací a dodávek. Výkaz výměr bude vycházet z podrobností projektové dokumentace, aby dílo mohlo být realizováno bez víceprací, které by vyplývaly z neúplnosti projektové dokumentace nebo výkazu výměr. Zhotovitel odpovídá za to, že výkaz výměr bude zcela v souladu s výkresovou dokumentací. V případě, že se prokáže nesoulad nebo chyba ve výkazu výměr, zhotovitel neprodleně na svůj náklad dodá novou bezvadnou projektovou dokumentaci a plně ponese náklady spojené s vadou dokumentace.

10. Předání díla

Projektová dokumentace ve stupni DSP + PDPS (čistopis) a výkaz výměr bude vypracována v 11-ti vyhotoveních. Všechna paré budou autorizována podpisem a autorizačním razítkem.

Dokumentace bude také zpracována a předána na samostatném CD nosiči a to ve dvou verzích:

- 1) Uzavřená forma digitální dokumentace - formáty *.PDF, *.PLT ...
- 2) Otevřená forma digitální dokumentace - formáty *.DOC, *.XLS, *.DWG, *.DGN ...

Součástí digitální dokumentace budou také rozpisky na všechny desky a seznamy příloh v dokumentaci obsažené. Oceněný výkaz výměr (formát XC4 - *.xml) bude předán na samostatném CD včetně případných příložených výkazů výměr v EXCELU. Dokumentaci nutno archivovat tak, aby bylo možno v budoucnu přiojednat za úhradu další paré.

11. Výkon autorského dozoru (AD) během realizace stavby

Výkon autorského dozoru bude prováděn při realizaci stavební akce, bude se účtovat podle skutečně odpracovaných hodin a bude vykonán **pouze na výzvu objednatele** po dobu realizace stavby.

Výkon autorského dozoru probíhá od zahájení stavby až do dokončení stavby.

Základním účelem výkonu AD je sledování, zda postup stavebních prací odpovídá schválené zadávací dokumentaci stavby a spolupráce při řešení nepředvídaných problémů. Zástupce zhotovitele se bude zúčastňovat kontrolních dnů na stavbě (1x14 dní) a dalších jednání svolaných investorem stavby na základě jeho výzev. V případě pochybnosti zhotovitele dokumentace o kvalitě prováděných prací na stavbě může zástupce zhotovitele dokumentace provést kontrolu stavby dle vlastního uvážení s tím, že předem na tuto skutečnost upozorní investora stavby.

Výkon autorského dozoru bude realizován průběžně dle aktuálních potřeb, na základě výzvy objednatele. Výzva musí být zhotoviteli oznámena nejpozději dva pracovní dny před datem výkonu autorského dozoru.

Osoba pověřená výkonem autorského dozoru provádí zápisy do stavebního deníku o své účasti na stavbě, o zjištěných skutečnostech při kontrole a ověřování a jejich vyhodnocení, o návrzích na opatření a o svých doporučeních. Stanoviska k návrhům ostatních účastníků provádění stavby zapisuje do stavebního deníku nejpozději do tří pracovních dnů od doručení výzvy zástupce objednatele. Dále se účastní předání staveniště, předání a převzetí dokončené stavby nebo její části a dále po dohodě dle potřeb investora.

Osoba pověřená výkonem autorského dozoru provádí posuzování návrhů dodavatelů stavby na případné změny a odchylky vyvolané nepředvídatelnými okolnostmi při realizaci stavby, příp. na změny a odchylky v částech dokumentace zpracovaných dodavatelem stavby z pohledu dodržení technickoekonomických parametrů stavby, popřípadě dalších údajů a ukazatelů. V případě schválení změn a odchylek dokumentace investorem a TDI (technický dozor investora) vypracuje neprodleně AD výkaz výměr pro ocenění změny dodavatelem stavby. Souhlas s případnou změnou potvrdí AD svým podpisem na změnovém listu. V případě, že změna bude vyvolaná chybou v projektové dokumentaci, nevzniká zhotoviteli projektové dokumentace nárok na odměnu související s touto změnou.

AD se vyjadřuje k požadavkům na větší množství výrobků a výkonů oproti schválené projektové dokumentaci a dohlíží nad dodržováním dokumentace s přihlédnutím na podmínky určené stavebním povolením a poskytuje vysvětlení potřebná pro plynulost výstavby. Zjistí-li zhotovitel projektové dokumentace při výkonu autorského dozoru nedodržení projektové dokumentace stavby, uvedomí bez zbytečného odkladu o této skutečnosti objednatele. Dodavatele stavby uvedomí v případě nebezpečí z prodlení. V odůvodněných případech uvede stručnou charakteristiku porušení dokumentace a tomu odpovídající důsledky. Dále AD poskytuje vysvětlení potřebná dodavateli stavby k vypracování realizační dokumentace a sleduje postup výstavby z odborného technického hlediska a časového plánu výstavby.

Objednatel zajistí pro zhotovitele nezbytné podmínky pro výkon sjednaného autorského dozoru, v tomto smyslu zejména oznámí zhotovitele jako osobu vykonávající autorský dozor dodavateli stavby a zajistí, aby zhotovitel dostával potřebné podklady týkající se realizace stavby a kontrolních dnů stavby.

Veškerá činnost bude zajišťována bez zbytečného odkladu tak, aby nebyl ohrožen postup stavby. Zhotovitel se zavazuje realizovat autorský dozor dle této Smlouvy o dílo za **hodinovou sazbu** uvedenou v oceněném rozpisu služeb v řádku Cena za výkon autorského dozoru.

Počet hodin celkem či jiné údaje týkající se odhadovaného rozsahu autorského dozoru, jsou stanoveny pouze pro potřeby výpočtu nabídkové ceny v rámci zadávacího řízení na uzavření této Smlouvy o dílo. Smluvní strany berou na vědomí a souhlasí s tím, že objednatel bude zhotoviteli hradit cenu za autorský dozor pouze dle skutečného počtu odpracovaných hodin, a to na základě **hodinové sazby** uvedené v oceněném rozpisu služeb (v řádku Cena za výkon autorského dozoru), a v souladu s přílohou C Zvláštních obchodních podmínek. Smluvní strany dále berou na vědomí a souhlasí s tím, že rozdíl mezi odhadovaným a skutečným rozsahem autorského dozoru nemá žádný vliv na výši hodinové sazby.

Hodinová sazba autorského dozoru je závazná po celou dobu plnění Smlouvy o dílo a pokrývá všechny smluvní závazky a všechny záležitosti a věci nezbytné k řádné realizaci autorského dozoru podle Smlouvy o dílo (tj. náklady na cestovné, dopravné, stravné apod.). Zhotovitel tak není oprávněn požadovat samostatně ani úhradu nákladů za čas strávený dopravou na místo výkonu autorského dozoru, neboť tyto náklady jsou již zahrnuty v hodinové sazbě.

Hodinová sazba je stanovena v Kč bez DPH.

Předpoklad počtu hodin pro stavbu je následující:

„III/285 21, III/285 20, II/308 Vrchoviny – Krčín“

200 hodin čistého času výkonu souvisejícího se stavbou (nikoli čas strávený cestou na stavbu).

Závazek výkonu autorského dozoru dle nabídky trvá po dobu pěti let od odevzdání a převzetí PD.

Nabídnutá hodinová sazba je pevná, neměnná.

12. Soupis prací

Soupis prací sloužící k nacenění (oceněný rozpis služeb) tvoří nedílnou součást Přílohy A. Rozsahu služeb, je přiložen samostatně jako tabulka Rekapitulace nabídkové ceny a tvoří nedílnou součást smlouvy. Zhotovitel se zavazuje realizovat dílo (poskytovat služby) dle této Smlouvy o dílo za cenu stanovenou dle oceněného rozpisu služeb v souladu se smlouvou o dílo.

Zhotovitel se zavazuje realizovat dílo dle této Smlouvy o dílo za celkové ceny stanovené pro jednotlivé činnosti v oceněném rozpisu služeb v tabulce „Rekapitulace nabídkové ceny“, které budou hrazeny způsobem uvedeným v Příloze C Zvláštních obchodních podmínek. Smluvní strany berou na vědomí a souhlasí s tím, že pro určení ceny za jednotlivé činnosti je rozhodná pouze **celková cena za jednotlivé činnosti uvedená v oceněném rozpisu služeb** (tabulka „Rekapitulace nabídkové ceny“), bez ohledu na objednatel nebo zhotovitelem odhadovaný či skutečný počet odpracovaných hodin.

Celková cena za tyto jednotlivé činnosti zhotovitele dle Smlouvy o dílo je závazná po celou dobu plnění Smlouvy o dílo a pokrývá všechny smluvní závazky a všechny záležitosti a věci nezbytné k řádné realizaci dané činnosti podle Smlouvy o dílo (režijní náklady, související výdaje, daně a další závazky, správní a jiné poplatky, dopravné, stravné apod.)

Cena je stanovena v Kč bez DPH.

PŘÍLOHA B.

PERSONÁL, PODKLADY, ZAŘÍZENÍ A SLUŽBY TŘETÍCH STRAN POSKYTNUTÉ OBJEDNATELEM

1. *Personál*

1.1 *Personál zhotovitele*

Personál určený zhotovitelem k realizaci díla (provádění služeb) musí splňovat veškeré požadavky kladené touto Smlouvou o dílo.

1.2 *Personál objednatele*

Objednatel na své náklady neposkytne žádný personál.

2. *Podklady, vybavení a zařízení*

2.1 *Dokumentace poskytnutá objednatelem*

Objednatel poskytne zhotoviteli *bezplatně před zahájením jeho příslušné činnosti následující dokumentaci:*

- Projektovou dokumentaci předchozího projektového stupně DÚR v tištěné/elektronické podobě,
- Předpisy, směrnice a normy objednatele a Ministerstva dopravy, na které je odkazováno ve Smlouvě o dílo, a to v rozsahu požadovaném zhotovitelem (pouze na výslovnou žádost zhotovitele, obsahující výčet jím požadovaných dokumentů).

2.2 *Vybavení a zařízení poskytnutá objednatelem*

Objednatel neposkytne zhotoviteli žádné vybavení a zařízení.

3. *Služby od třetích stran*

V případě jmenování zpracovatele expertního posudku projektu (supervize) a/nebo koordinátora projektových prací, sdělí objednatel zhotoviteli na nejbližším výrobním výboru informaci o jejich jmenování, včetně kontaktních údajů těchto osob.

4. *Jiné závazky objednatele vůči zhotoviteli*

Nejsou.

Bližší podrobnosti k údajům uváděným v této příloze jsou obsaženy v Metodickém pokynu k sestavení Zvláštních technických kvalitativních podmínek pro dokumentaci stavby pozemní komunikace, schváleném MD ČR - Odborem infrastruktury č. j. 322/08-910-IPK/1 ze dne 9. 4. 2008, s účinností od 1. května 2008, viz. <http://www.pjpk.cz/MP%20pro%20sestaveni%20%20ZTKP%20%20pro%20dokumentaci%20staveb%201.pdf>

Vypracování projektové dokumentace ve stupni dokumentace pro vydání stavebního povolení (DSP) + dokumentace pro provádění stavby (PDPS), soupisu stavebních prací, dodávek a služeb s výkazem výměr včetně jeho ocenění a výkon autorského dozoru stavební akce

"III/285 21, III/285 20, II/308 Vrchoviny - Krčín"

Rekapitulace nabídkové ceny

ČÁST	NÁZEV	CENA BEZ DPH
a.	Zeměměřičské práce, mapový podklad	35000
b.	Diagnostický průzkum včetně mostu ev. č.308-008, geotechnický průzkum	80000
c.	PD ve stupni DSP+PDPS	455000
d.	Soupis stavebních prací, dodávek a služeb s výkazem výměr včetně jeho ocenění	45000
e.	Záborový elaborát (včetně seznamu sousedních pozemků)	15000
f.	DIO a PD objízdných tras	15000
g.	Plán BOZP	10000
h.	Dendrologický průzkum	30000
Cena za vypracování projektové dokumentace		685000
Cena za výkon autorského dozoru 200 hod x 500,- Kč/hod		100000
NABÍDKOVÁ CENA CELKEM bez DPH (pro hodnocení nabídek)		785000
DPH 21%		164850
NABÍDKOVÁ CENA CELKEM vč. DPH		949850

Ing. Bohuslav Shejbal
jedenatel

OPTIMA s.r.o.
PROJEKTOVÁ, INŽ. A STAV. ČINNOST
ŽIŽKOVA 738, 566 01 VYSOKÉ MÝTO
tel.: 465 420 911
IČO: 15030709 DIČ: CZ15030709

PŘÍLOHA C

Platby a platební podmínky

1) *Zálohy* nebudou poskytovány. Smluvní strany výslovně vylučují použití § 2611 Občanského zákoníku.

2) *Cena a sazby*

Nejvýše přípustná cena za provedení díla (včetně poskytnutí služeb) je uvedena v Příloze A těchto Obchodních podmínek (tabulka Rekapitulace nabídkové ceny).

Tato cena vychází z nabídky zhotovitele, která tvoří nedílnou součást této Smlouvy o dílo. Cena za provedení díla bude hrazena pro jednotlivá plnění zhotovitele způsobem uvedeným níže.

3) *Termíny a způsob plateb*

Autorský dozor

Odměna za autorský dozor bude zhotoviteli uhrazena na základě soupisu skutečného počtu odpracovaných hodin. Fakturovaná cena bude odpovídat hodinové sazbě uvedené v oceněném soupisu služeb Přílohy A (tabulka Rekapitulace nabídkové ceny) těchto Obchodních podmínek, vynásobené skutečným počtem hodin poskytovaných služeb. Cena za autorský dozor bude vypočítána pro stavbu zvlášť formou hodinové sazby, ve které budou započítány náklady na dopravu (tato nebude účtována samostatně) a veškeré další náklady zhotovitele. Doba strávená cestou na stavbu se nepočítá do výkonu (hodin) autorského dozoru. Odpracovanou dobu eviduje zhotovitel a tato evidence, schválená objednatelem, je podmínkou vystavení a následně i součástí faktury zhotovitele, vztahující se k autorskému dozoru. Faktura za autorský dozor zhotovitel vystaví po dokončení stavby. Evidenci odpracované doby bude zhotovitel objednateli předkládat průběžně, a to za každý měsíc provedeného autorského dozoru do 5 dnů po skončení předcházejícího měsíce. Zhotovitel předá objednateli do 5 dnů po dokončení stavby celkovou evidenci odpracované doby spolu se (i) zprávou o postupu služeb, a (ii) seznamem dokumentů předaných v rámci autorského dozoru objednateli (pokud existují). Objednatel (kontaktní osoba objednatele, která bude určena pro komunikaci se zhotovitelem) tuto evidenci odpracované doby bezodkladně schválí nebo vznesе své připomínky. Zdanitelné plnění ve smyslu zákona č. 235/2004 Sb., o dani z přidané hodnoty, ve znění pozdějších předpisů, považuje objednatel za uskutečněné převzetím celkové evidence odpracované doby a všech výše uvedených dokumentů.

Činnosti zhotovitele dle Smlouvy o dílo (mimo autorský dozor)

Odměna za činnosti zhotovitele dle Smlouvy o dílo může být zhotoviteli uhrazena vždy po dokončení uceleného předmětu Smlouvy o dílo, k němuž je vztažena příslušná část ceny. Faktura bude vystavena na základě písemného potvrzení o převzetí dílčího uceleného předmětu Smlouvy o dílo bez nedodělků objednatelem.

Fakturované ceny budou odpovídat celkovým cenám stanoveným za daný ucelený předmět Smlouvy o dílo (činnosti) v oceněném rozpisu služeb Přílohy A (tabulka Rekapitulace nabídkové ceny), a to bez ohledu na skutečný počet hodin poskytovaných služeb.

4) *Společné ustanovení k fakturám*

Každá faktura je splatná vždy do 30 dní ode dne doručení zástupci objednatele a musí být doručena na následující adresu:

Doručovací adresa pro fakturaci:

SÚS Královéhradeckého kraje a.s.
Kutnohorská 59
500 04 Hradec Králové

V případě pochybností ohledně doručení se faktura považuje za doručenu 3. pracovním dnem po jejím prokazatelném předání k poštovní přepravě zhotovitelem.

Faktura - daňový doklad - vystavená zhotovitelem, musí obsahovat náležitosti podle zákona č. 235/2004 Sb., o dani z přidané hodnoty, ve znění pozdějších předpisů, zákona č. 563/1991 Sb., o účetnictví, ve znění pozdějších předpisů a náležitosti dle §435 Občanského zákoníku.

Faktury budou objednatelem hrazeny převodními příkazy.

Platby se budou uskutečňovat v českých korunách (Kč) na základě faktury – daňového dokladu. Termínem úhrady faktury se rozumí termín odepsání částky z účtu objednatele ve prospěch účtu zhotovitele.

Nebude-li zhotovitelem vystavená faktura obsahovat náležitosti podle platných právních předpisů a náležitosti uvedené v předchozích ustanoveních, bude-li chybně vyúčtována cena nebo bude-li faktura trpět jinými vadami, je objednatel oprávněn takovou fakturu do data splatnosti zhotoviteli vrátit k doplnění scházejících údajů, k opravě nesprávných údajů nebo k odstranění jiných vad. U vrácené faktury musí objednatel vyznačit důvod vrácení. Zhotovitel je povinen provést opravu vystavením nové faktury s novou dobou splatnosti, která nesmí být co do počtu dnů kratší než doba splatnosti původní faktury. Vrátili-li objednatel vadnou fakturu zhotoviteli, přestává běžet původní doba splatnosti. V takovém případě není objednatel v prodlení s placením. Celá 30denní doba splatnosti běží znovu ode dne doručení nově vystavené faktury objednateli.

Smluvní pokuta za opoždění platby: 0,1% z neuhrazené částky za každý den prodlení, maximálně však 3% z neuhrazené částky. Uhrazením smluvní pokuty není dotčen nárok zhotovitele na úhradu zákonného úroku z opožděné platby.

5) *Úpravy ceny a sazeb v důsledku inflace nebudou prováděny.*

6) *DPH bude fakturováno podle platných předpisů.*