

KRÁLOVÉHRADECKÝ KRAJ U371 – III/28044 ŽERETICE

PROJEKT: **ODSTRANĚNÍ OBECNÉ NEHODOVÉ LOKALITY ÚSEKY
U371 – III/28044 ŽERETICE**

Stupeň: Projektová dokumentace pro zadání stavby

A. PRŮVODNÍ ZPRÁVA

Zakázkové číslo: 29/23
Revize: 0
Datum: 05/2023
Kraj: Královéhradecký

Projektant: Ing. Václav Lexa
 +420 776 332 007

Zpracovatel VDI Projekt s.r.o.
dokumentace: K Botiči 1453/6
 101 00 Praha 10



Investor: Královéhradecký kraj
 Pivovarské náměstí 1245
 500 03 Hradec Králové

Obsah:

1	Identifikační údaje	3
1.1	Označení stavby	3
1.2	Údaje o žadateli	3
1.3	Údaje o zpracovateli	3
2	Úvod	4
3	Popis stávajícího stavu	4
4	Navržená opatření	4

1 Identifikační údaje

1.1 Označení stavby

Název stavby: Odstranění obecné nehodové lokality úseky U371 – III/28044 Žeretice
Kraj: Královéhradecký
Katastrální území: Žeretice [796506]
Předmět dokumentace: Zvýšení bezpečnosti
Stupeň dokumentace: DZS

1.2 Údaje o žadateli

Jméno: Královéhradecký kraj
Adresa: Pivovarské náměstí 1245, 500 03 Hradec Králové
IČO: 708 89 546
DIČ: CZ 708 89 546

1.3 Údaje o zpracovateli

Jméno: VDI Projekt s.r.o.
Adresa: K Botiči 1453/6, 101 00 Praha 10
IČ: 288 60 080

Hlavní projektant: VDI Projekt s.r.o.
K Botiči 1453/6, 101 00 Praha 10
IČ: 288 60 080

Projektanti jednotlivých částí: VDI Projekt s.r.o.
K Botiči 1453/6, 101 00 Praha 10
IČ: 288 60 080

Inženýrská činnost: VDI Projekt s.r.o.
K Botiči 1453/6, 101 00 Praha 10
IČ: 288 60 080

2 Úvod

Dle zadání investora, byla určena místa v Královéhradeckém kraji, kde budou provedena opatření ke zvýšení bezpečnosti a plynulosti dopravy. Jedná se o místa na silnicích III. třídy.

3 Popis stávajícího stavu

Jedná se o silnici III/28044, která tvoří spojnici mezi Žereticemi a Slatinou. Inkriminovaný úsek je v extravilánu s jedním směrovým obloukem cca 800 m za Žereticemi. Jde o jeden směrový oblouk o poloměru cca 130 m. Silnice je dvoupruhová a nejvyšší dovolená rychlost je 90 km/h. U silnice jsou jednotlivé vzrostlé stromy. V úseku není provedeno žádné svislé dopravní značení. Vodorovné dopravní značení je v provedení V 4 „vodící čára“.

Tento úsek je veden ve statistice dopravních nehod jako „nehodová lokalita“.

4 Navržená opatření

Navržená opatření vycházejí z doporučení po konzultaci Královéhradeckého kraje a SFDI. Tato opatření jsou následující:

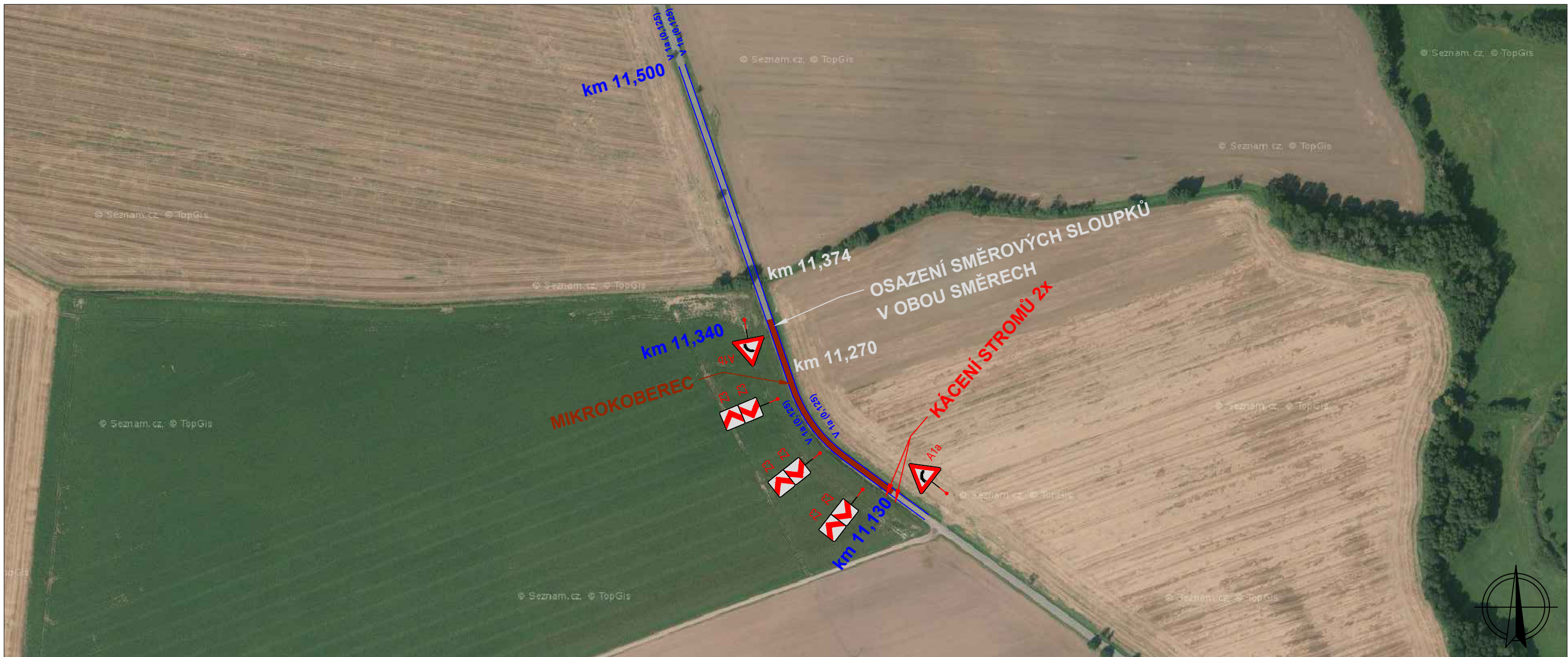
- Provedení mikrokoberce. Tato úprava si vyžádá zásah do obrusných vrstev povrchu. Dojde k odfrézování stávající obrusné vrstvy v tloušťce cca 2cm a následně k lokální sanaci poškozených podkladních vrstev. Po provedení případné sanace bude položena asfaltová vrstva mikrokoberce v tloušťce cca 2cm. Provedení bude ve staničení 11,130 – 11,340 km, původní staničení 11,230 je v půlce směrového oblouku a tedy nevhodné pro provedení mikrokoberce.
Cílem opatření je zlepšit brzdné a protismykové vlastnosti povrchu silnice a umožnit tak účastníkům provozu rychleji a bezpečněji reagovat na neočekávané události a překážky provozu.
- Osazení značky Z 3 ve směrových obloucích. Dojde k osazení značky Z 3 „Vodící tabule“ a to v provedení jedné šipky pro oba směry na vnější straně druhého směrového oblouku pro oba směry třikrát.
- Osadit značky A 1a; A 1b. Značky budou osazeny pro oba směry. A 1a pro pravý oblouk. A 1b pro levý oblouk.
- Osadit značky Z 11a; Z 11b. Osazení směrových sloupků bude provedeno pro oba směry a to ve staničení 11,270 – 11,374 km (stávající propustek).
- Kácení stromů. Ve směrovém oblouku jsou dva vrostlé stromy, které představují bezpečnostní riziko. Oba stromy jsou na vnější straně směrového oblouku. Oba stromy budou pokáceny.
- Kombinace těchto dílčích opatření se vzájemně doplňují a komplexně reagují na potřeby všech účastníků provozu v řešené lokalitě. Účastníky provozu v této lokalitě jsou zejména řidiči motorových vozidel, vzhledem k tomu, že se řešená lokalita nachází v extravilánu a není zde veden chodník, tak dopad na chodce v tomto úseku je nerelevantní.

Navržená opatření jsou zakreslena v příloze na mapovém podkladu dané lokality.


- Vodorovné dopravní značení. Po provedení mikrokoberce bude provedeno následující vodorovné dopravní značení:
V 4 „vodící čára“ – V4 (0,125)

Provedený návrh SDZ a VDZ v ZDS je schematický.

SDZ a VDZ bude provedeno na základě podrobného návrhu, který bude schválen příslušnými DOSS a na základě kterého bude provedeno stanovení trvalé úpravy provozu na PK.



SOUŘADNICOVÝ SYSTÉM: JTSK
VÝŠKOVÝ SYSTÉM: BALT p.v.

± 0.000 = m n.m.	05/2023
Index	Změna		Datum
Vypracoval Ing. Lexa V.	Kontroloval Ing. Kučera M.	 VDI PROJEKT s.r.o. vodohospodářská a dopravní infrastruktura K Botiči 1453/6, 101 00 Praha 10	
Zodpovědný projektant Ing. Lexa V.	Hlavní inženýr projektu Ing. Kučera M.	Investor Královéhradecký kraj Pivovarské náměstí 1254, 500 03 Hradec Králové	
Akce: ODSTRANĚNÍ NEHODOVÉ LOKALITY U 371 Žeretice, III/28044		Město Žeretice	Kraj Královéhradecký
Objekt: U 371 Žeretice - III/28044		Technická zpráva	Formát 2xA4
Profese: Dopravní stavby		Stupeň DZS	Měřítko 1:10 000
Název výkresu: SITUACE ÚSEKU		Číslo zakázky 29/23	Paré
		Číslo výkresu 1	